

SVERIGES KYRKOR

KONSTHISTORISKT INVENTARIUM

MED STÖD AV K. VITT. HIST. O. ANT. AKAD.

UTGIVET AV SIGURD CURMAN

OCH JOHNNY ROOSVAL



VÄRMLAND

BAND I. HÄFTE 2.
GRUMS HÄRAD II
AV
HELGE KJELLIN



Kat

SVERIGES KYRKOR

KONSTHISTORISKT INVENTARIUM, MED STÖD AV KUNGL. VITTERHETS-,
HISTORIE- OCH ANTIKVITETSAKADEMIEN UTGIVET AV
SIGURD CURMAN OCH JOHNNY ROOSVAL



Detta bokverk om vårt lands kyrkliga minnesmärken är i sitt slag ett av de förnämsta i världen. Dess betydelse för vår historiska forskning och även för utlandets har betecknats såsom utomordentlig. Utgivarnas avsikt vid verkets startande var att beträffande kyrkorna och deras ägodelar säkerställa vad vi så länge behövt, nämligen en enhetligt utförd och i enhetliga former utgiven vetenskaplig beskrivning över alla vårt lands kyrkliga konstminnen. Emellertid betonades redan från början, att vid sidan av sin konstvetenskapliga gärning verket även borde fylla den stora uppgiften att berätta varje enskild kyrkas och därigenom också grunddragen av den omgivande bygdens kulturhistoria till gagn för den hembygdsintresserade inom varje ort. Såsom folkbok har Sveriges Kyrkor hittills allt för litet beaktats. Därför önska vi särskilt framhålla de egenskaper hos verket Sveriges kyrkor, som berättiga oss att rekommendera det såsom källa för hembygdsforskning.

Vår avsikt är även att i möjligaste mån tillmötesgå församlingar, föreningar och enskilda, vilka hysa intresse för det lokalhistoriska innehållet, genom att tillhandahålla både enskilda volymer liksom även hela verket till avsevärt rabatterade priser. Församlingar eller föreningar kunna även, om beställning göres i god tid, till billigt pris erhålla separatträck av en viss kyrkas beskrivning. Prospekt, provtryck och subscriptionsvillkor erhållas efter anmodan hos förlaget, adr. Postfack 644, Stockholm I. Verket finnes till salu och subscription kan tecknas hos alla välsorterade bokhandlare i riket.

Stockholm i november 1924.

A.-B. GUNNAR TISELLS
TEKNISKA FÖRLAG

K Y R K O R
I
G R U M S H Ä R A D

Södra delen

KONSTHISTORISKT INVENTARIUM

Utarbetat av

HELGE KJELLIN



Med stöd av

KUNGL. VITT. HIST. OCH ANT. AKADEMIEN

utgivet av

SIGURD CURMAN OCH JOHNNY ROOSVAL

A.-B. Gunnar Tisells Tekniska Förlag

STOCKHOLM

STOCKHOLM 1924

VICTOR PETTERSONS BOKINDUSTRIAKTIEBOLAG

FÖRTECKNING ÖVER I DETTA HÄFTE ANVÄNDA FÖRKORTNINGAR

HUVUDKÄLLOR

Mindre källor återfinnas i respektive kyrkors källförteckning eller under texten.

ANREP = J. G. Anrep, Svenska adelns ättartaflor, I—IV. 1858—64. (Personh. notiser.)

BRUNIUS = C. G. Brunius, Antiquarisk och Arkitektonisk resa genom — — — Wermland — — — år 1838. Lund 1839. (Behandlar i detta härad endast Eds kyrka.)

CARLSON = Fr. Carlson, Borgvik förr och nu. Göteborg 1904.

DIPL. SUEC. = Diplomatarium Suecanum, collegit et edidit J. G. Liljegren, B. E. Hildebrand, E. Hildebrand. 1829—70. (Omfattar tiden t. o. m. 1350.)

DJURKLOU = N. G. Djurklou. Bidrag till Westra Wermlands Antiquariska topografi. Redogörelse för Antiquitets Intendentens verksamhet under år 1867. Manuskript i K. Vitterhets Historie och Antikvitets Akademiens arkiv.

FERNOW = Beskrifning öfver Värmland — — — af Erik Fernow. Andra uppl. utg. af H. O. Norstedt. Karlstad 1898.

FRYXELL O. HAMMARIN = Ecclesiastica Vermelandia et Dalia af Fridr. Fryxell, fortsatt intill närvarande tid af Johan Hammarin. Färglanda den 1 juni 1839. — Manuskript (N:o 8. Avdeln. Biografi & Genealogi) i Karlstads stifts- och läroverksbibliotek.

HAMMARIN = J. Hammarin, Carlstads stifts herdaminne, I—III, Carlstad 1846—48.

HOFBERG = H. Hofberg, Svenskt biografiskt handlexikon. Ny uppl. I—II, Sthlm 1906. (Personh. notiser).

LARSSON = A. Larsson, Förteckning öfver Värmlands Nations medlemmar från 1595 till 1877 (tr. som bih. till E. H. Lind, Värml. Nations Historia. Uppsala 1877). Personh. notiser.

LIGNELLS SAMLING = Samling af Kongl. Bref och Resolutioner rörande — — — — Församlingar och Kyrkor uti Carlstads Stift, Från Konung Gustaf den förstes tid, af Anders Lignell (1787—1863). Manuskript i Kristinehamns realskolas bibliotek. (Denna samling påbörjades 1823, och de flesta avskrifterna äro tagna ur Karlstads konsistorii arkiv och dess samling av K. Brev och Resolutioner.)

NORDENSVAN = C. O. Nordensvan, Värmlands Regementes Historia. I—II. Sthlm 1903—04. (Särsk. II delen: Personalhistoria.)

NORDIN = Nordins manuskriptsamling. Avdeln. Topografi, N:o 1003. (Behandlar i detta härad endast Borgviks kyrka.) U. B., Uppsala.

PALMSKIÖLD = Palmskiöldska samlingen (handskrifter). N:o 299. — Innehåller, förutom en del anteckningar från olika år rör. Värml. kyrkor, även en av Örebro landskansli till K. M:ts kansli år 1692 den 23 febr. insänd förteckning på »Wermeland med dess Härader, Sochnar, Kyrckior, Städer — — — — etc.» — U. B., Uppsala. Denna förteckning är publicerad med inledning och noter av H. Kjellin under titel: En landshövdingeberättelse om Värmland från 1600-talets slut. (Värmland förr och nu. 1916. Meddel. från Värmlands naturhistoriska och fornminnesförening. XIV. Karlstad.)

- PRÄSTMÖTESHANDLINGAR** = Handlingar rörande prästmöten i Karlstad, åren 1862, 69, 75, 81, 87, 93, 99 och 1905. — (Med upplysningar rörande kyrkornas reparationer samt gåvor och förvärv. I tidigare och senare tryckta handlingar inga väsentliga uppgifter rörande detta härads kyrkor.)
- RHYZELIUS** = Andreas Ol. Rhyzelius, *Wermelandia ecclesiastica & litterata*, — — —. (Företalet är daterat Linköping den 1 jan. 1738.) — Manuskript (N:o 7, Avdeln. Biografi & Genealogi) i Karlstads stifts- och läroverksbibliotek. — Innehåller bl. a. även kortare beskrivningar över varje kyrka.
- RUNDGREN'S LIGGARE** = Biskop C. H. Rundgren, Liggare N:o 1. Anteckningar om ekklesiastika förhållanden inom Karlstads stift; upprättad år 1876. Manuskript i Biskopsgården, Karlstad.
- SJÖSTRÖM** = C. Sjöström, *Vermlands Nation i Lund 1682—1907*. Lund 1908. (Personh. notiser.)
- STYFFE** = Skandinavien under Unionstiden. Ett bidrag till den historiska geografien af Carl Gustaf Styffe. Tredje uppl. Stockholm 1911.
- SVERIGE** = Sverige, Geografisk topografisk statistisk beskrifning, utg. af Otto Sjögren. Bd. V. Stockholm 1914—15. (Kyrkbeskrivningarna för Värml. av H. Kjellin.)
- TENOW** = Matrikel öfver Carlstads stift med noter af historiskt och lokalt innehåll af O. Tenow. Andra, tillökade uppl., Karlstad 1886.
- UPPBÖRDSREGISTRET 1540** = »Registeridh på Presternes och Kyrkiornes upbörd ij Wermeland oc på Daall.» Tryckt i A. Lignell, *Om Kyrko- och Prestegodsen uti Carlstads stift* (Bihang till Carlstads Stifts-Tidningar), Karlstad 1848, s. 4—19, — ävenså i Skara Stifts kyrkliga jordbok af år 1540, som publicerats i *Västerg. fornminnesförenings tidskr.* 1899. (Orig. i K. A.)
- WESTIN** = Chartor, vüer och teckningar öfwer Sverige, samlade af Iacob Westin. (1810—80.) V. delen (nr 50054) Wermland. (Endast Ed och Borgvik representerade av detta härad.) U. B., Uppsala.
- WRANGEL o. BERGSTRÖM** = F. U. Wrangel och O. Bergström, Svenska adelns ättartaflor ifrån år 1857. I—II. Stockholm 1897—1900.
- V. G. L: S NOT OM VÄRMLAND** = *Juris Vestrogotici. Codex antiquior.* — Tryckt i D. H. S. Collin och D. C. J. Schlyter, *Samling af Sveriges Gamla lagar*. Vol. I. Stockholm 1827. — En not (27) s. 74 (från 1300-talets senare hälft) bär titeln »Numerus ecclesiarum in Wermelandia et daall». (Handskriften förvaras i K. B.)

ANDRA FÖRKORTNINGAR

- a. a. = anført arbete.
- A. T. A. = Antikvariskt-topografiska arkivet, omfattande en avbildningssamling och en skriftsamling; förvaras i Statens Historiska Museum.
- B. St. = Kgl. Byggnadsstyrelsens (f. d. Överintendentsämbetets) arkiv i Stockholm.
- dat. = daterad.
- d. å. = detta år.
- ext. = exteriör.
- hd = härad.
- int. = interiör.
- inv. = inventarium.
- jfr = jämför.
- ka = kyrka.
- K. A. = Kammararkivet i Stockholm.
- K. B. = Kgl. Biblioteket i Stockholm.
- kst.-prot. = kyrkostämmoprotokoll.

L. A. = Kgl. Lantmäteristyrelsens arkiv i Stockholm.

ms. = manuskript.

N. M. = Nordiska Museet i Stockholm.

R. A. = Riksarkivet i Stockholm.

räk. = räkenskaper.

s. = sida.

skr. = skrivelse.

sn = socken.

sst.-prot. = sockenstämmoprotokoll.

Sv. K. = Sveriges Kyrkor.

s. å. = samma år.

vis.-prot. = visitationsprotokoll.

V. H. A. A:s ark. = Kgl. Vitterhets, Historie och Antikvitets Akademiens arkiv; förvaras i Statens Historiska Museum.

Ö. I. Ä. = Kgl. Överintendentsämbetets arkiv i Stockholm (numera Kungl. Byggnadsstyrelsens).

I förening med måttuppgift: B = bredd; Diam. = diameter; H = höjd; L = längd.



Fig. 97. Segerstads kyrka från norr. Träbyggnaderna framför äro fattigmagasin och kyrkstallar samt t. h. om vägen sockenstuga. — Foto 1913.

Die Kirche von Norden. — The church from the north.

SEGERSTADS KYRKA

VÄRMLAND, VÄRMLANDS LÄN, GRUMS HÄRAD

KARLSTADS STIFT, NORS PROSTERI

ANNEX TILL NOR

TRYCKTA KÄLLOR: DIPL. SUEC., II, nr 941, 1219 och 1587, dat. resp. år 1287, 1298 och 1308. — FERNOW, s. 192. — PRÄSTMÖTESHANDLINGAR 1862, 81, 1905. — STYFFE, s. 189. — SVERIGE, V, s. 482. — TENOW, s. 81. — UPPBÖRDSREGISTRET 1540 (Lignell, s. 16, 19).

HANDSKRIVNA KÄLLOR OCH AVBILDNINGSSAMLINGAR: DJURKLOU 1867, s. 220—6 (med bl. a. avbildn. av hjälm, Pl. 51 D I, och dopfont, Pl. 41 D I). — LIGNELLS SAMLING, s. 271—3 (avskr. av K. Brev ^{11/12} 1734 ang. nya kyrkans uppbyggande; även notiser om den gamla. Orig. i Karlst. Konsist. arkiv, Tom IX, nr 8). — PALMSKIÖLD, nr 299, s. 190. — RUNDGRENS LIGGARE, s. 176—7. — A. T. A.: 6 foto (varav 4 fr. 1911: ext. fr. S, int. mot V samt inventarier; övriga äldre: ext. fr. S, int. mot Ö). Inv.-fört. 1830. — L. A.: Kartbok R 94, bl. 50 (1 bl. »laga skifteskarta över Segerstadsby», upprättad 1843 av N. Bergman. Å denna är gamla kyrkog. utritad); Kartbok R 104, bl. 43 (»Karta över Rågångarne till säteriet Hanvik», upprättad 1849 av N. Bergman. Nya kyrkan här, återgiven i plan); en utförlig, ehuru ej fullt tillförlitlig beskrivning av kyrkan, 1851 uppgjord av ovannämnde lantm.¹ Nicol. Bergman. — B. St.: 1 bl. ritningar (plan och sydfasad) i kopia till föreslagen, men aldrig utförd omändring av kyrkan. Orig.-ritn:a av C. G. Blom C:son 1838, gillade av K. M:t 1839; 1 bl. ritning (västfasad) i kopia till ny tornbyggnad. Orig.-ritn. uppgjord 1847 av samme Blom efter en från orten insänd ritning (jfr kyrkoarkivet, där både ortsrtn. och Bloms orig. finnas); 1 bl. ritning till altardekoration och predikstol. Ritn. uppgjord 1861 av Edv. Eriksson, Nysäter, gillad s. å.; 1 bl. ritningar av ark. B. Alm-

qvist, Sthlm (plan, bänkar, takplan), gillade ¹⁰/₁ 1908; 9 foto (varav 4 fr. 1907, ext. fr. S och NV, int. mot Ö och V; övriga fr. 1911: ext. fr. S, int. mot V samt inventarier).

KYRKANS ARKIVALIER: I Landsarkivet, Göteborg: Uppgifter om byggnad och inventarier träffas i: K. I: 1, sst.-prot. 1778—91; L. I: 1, räk. 1697—1747 (inneh. även inv. 1702, 1735); L. I: 4, räk. 1738—47 över nya kyrkans uppförande. — I kyrkans arkiv: Sst.- och kst.-prot. från nyare tid samt räk. L. I: 2, 1751—1891, L. I: 3 fr. 1892. I räk. L. I: 5, som röra tornbyggnaden 1847—48 och f. ö. innehålla ett antal i samband därmed stående skrivelser, finnes också en längre, av ekonomidirektör J. G. Lindberger (se s. 103, not 3) 1849 författad berättelse, LINDBERGER'S BERÄTTELSE, med titel: »En kort statistik över Segerstads socken, dess gamla och nya kyrka samt dess öar m. m.» (Innehåller dock en del felaktiga uppgifter.) Inv.- och vis.-prot. från 1825 (i denna inv.-bok även ett löst papper, dat. ²/₄ 1766, och utgörande en förteckning på gåvor till kyrkan 1760—66). — Vidare en bunt räkningar, verifikationer och dagsverkslängder» (såsom bl. a. aukt.-prot. 1817 och 23, kyrkbesiktningsprot. 1818, reparationskontrakter 1862). — 1 bl. »Karta över Gamla Kyrkovaln hörande till Segerstads sockn, författad år 1822 af E. Löfgren» (gamla kyrkog. anges här innehålla 6 kappland¹). — 1 bl. ritn. till aldrig utförd tornhuv (sydfasad av kyrkan, sektion och plan av föreslagen huv — lök-kupol —; på samma ritn. ännu ett huv-förslag — konisk form — samt klockupphängningsanordning), sign. på baksidan: G. Lilljebjörn 1766; 1 bl. med föreg. samhörig, skisserad koncept- och uppmättningsritning u. å. — 1 bl. osignerad, mer hantverksmässigt utförd ritning till tornhuv. (Ritn. av 1778; jfr sst. ²³/₈ s. å. Huvven uppsatt 1780, 4-röstad). — 1 bl. förslagsritn., sign. C. G. Blom C:son 1838, till aldrig utförd omändring av kyrkan. Ritn. dock gillad 1839 (jfr B. St.). — 1 bl. ritn. till nuvar. tornspiran, sign. C. G. Blom C:son 1847, gillad 1848 (jfr B. St.). — 1 bl. osign. blyertsskiss till tornspira; ritn:n, som — enligt »Sammandrag av Segerstads kyrkokassas räkenskaper 1847—48» (L. I: 5, lösligg. handl.) — utförts av byggmäst. A. M. Wennerström och med Borgviks kyrkas tornspira som förebild, har i B. St. lagts till grund för Bloms nyssnämnda ritning. — 3 bl. samhöriga, osign. blyertsrutningar (tydligt arbetsritningar av byggmäst. A. M. Wennerström? — i enlighet med Bloms förslag 1847; 1 ritn. visande hela spiran, 2 ritn:r (lika) blott kröningen). — 1 bl. osign. ritn. över klockornas upphängningsanordning, trol. av A. M. Wennerström, vilken i kontrakt 1847 åtagit sig uppföra nya klockstolar. — 2 bl. ritn., sign. J. A. Hawerman (1800-talets mitt) till aldrig utförda altardekoration och predikstol. — 2 bl. ritn., sign. Edv. Eriksson, Nysäter, april 1861 (gillade s. å.), till altarprydnad och predikstol. (Jfr B. St.) — Dop-, vigsel- och dödeböcker (de äldsta i Landsarkivet, Göteborg) finnas bevarade från år 1746.

SEGERSTADS GAMLA KYRKA

KYRKOGÅRDEN

KYRKOGÅRD Före den nuvarande kyrkan fanns en äldre, belägen $\frac{1}{4}$ mil norr därom och mitt i Segerstadsbyn, V om landsvägen, där den gamla kyrkogården ännu finnes i behåll. Denna, som på lantmäterikartor av 1822 och 1843 uppges innehålla resp. 6 och 5 kappland och 1804 uppmätts (se LINDBERGER'S BERÄTTELSE) till 63 aln. längd och 51 aln. bredd samt 180 aln. omkrets, är nästan kvadratisk med c:a 25—30 m:s sida. Den utgör nu

¹ Enl. N. Bergmans karta 1843 (L. A.) synes kyrkog. endast omfatta 5 kappl.

en inhägnad ängsmark under höga, åldriga björkar¹ och bär i mitten en år 1829 rest, mossbelupen minnessten med följande inskrift:

MINNESSTEN

på framsidan: HÄR HAR SEGERSTADS FÖRSTA HELGEDOM STÅTT INTILL ÅR 1745.² WANDRARE, TÄNK PÅ DINA FÖRFÄDER DE FÖRSTA CHRISTNA, SOM I DENNA KYRKOGRÅRD LEGAT NU SNART 1000 ÅR. STENEN UPRESTES Å:NO MDCCCXXXIX AF G. LINDBERGER OCH E. KAMPH FRÅN ALGUSTAD.³

på baksidan: KYRKANS FÖRSTA GRUNDLÄGGNING OVISS. HENNES TILLVARELSE NÄMNES FÖRST EFTER DIGERDÖDEN ÅR 1350 UNDER NAMN AF REDKYRKA OCH BYGD AF TRÄD.⁴ SÅSOM LITEN, MÖRK OCH GAMAL NEDTOGS HON DÅ P. EKMAN VAR KYRKOHERDE OCH I. RUDELIUS FRÅN RANVIKEN SOCKNE PRÄST.

KYRKOBYGGNADEN

Många upplysningar stå ej att vinna rörande denna kyrka. Den var emellertid av trä — kallas 1692 (PALMSKIÖLD N:o 299, s. 190) »gamal träkyrka» — och anges såsom liten och mörk. DJURKLOU uppger — tydligen efter LINDBERGERS s. 302 omnämnda BERÄTTELSE — att den var 24 alnar (= 14,3 m.) lång och 17 alnar (= 10,1 m.) bred samt försedd »med förhus i vester». Hörnstenarna lågo kvar ännu 1804. Strax före 1699 synes den ha undergått en större reparation, ty kallas då »ny» och sägs ha blivit spånad.⁵ Re-

MATERIAL

¹ Detta skrevs år 1911. Året därpå annekterade emellertid några bönder orättmätigt kyrkogården, nedrevo dess stältrådsinhägnad samt fällde alla de gamla björkarna efter vägen. Förf. protesterade häremot i Karlst.-Tidn. ²⁴/₇ 1912 med påvisande av ovannämnda lantmäterikarta 1822 samt inv. 1825, där platsen tydligen anges som kyrkans egendom. Trots detta fortsatte skövlingen. År 1914 voro sålunda, enl. uppgift, alla träden nedhuggna; ett nytt stängsel (av trä) dock uppsatt, men platsen betydligt decimerad. — I samband härmed må nämnas, att pastor och sockenbor år 1822 beslöto att för 16 skill. Banco årligen utarrendera denna kyrkog. med tillåtelse för arrendatorn att, om så önskades, även plantera fruktträd där; dock även skyldighet att inhägna den samt runt densamma plantera rönn och björk, vilket senare också 1836 skedde. Arrendesumman ökade sedermera; fr. 1851 var den ända till 3 Rdr B:co pr år. År 1853 fästades vid arrendet det villkor, att de på kyrkog. »växande träden icke få skadas».

² Den nedtogs dock först år 1747 (Räk. L. I: 1, s. 85).

³ JOHAN GUSTAF LINDBERGER, f. 1772. G. 1:o 1803 m. Lisa Kjellgren (f. 1782, d. 1818) och kom genom henne i besittning av gården Algutsta i Segerstad, vilken han ägde till sin död. Var inom socknen en mycket betrodd man och församl:s ständige representant, länge förest. för fattigvården, ivrade för nya tornbygget, ordnade kyrkog., iståndsatte vägar, byggde broar, uppdrev lantbruket och var en framstående nyodlare. Fick därför av Kon. ⁶/₁₁ 1821 n. h. o. v. av ekonomidirektör. Stor fornälskare. G. 2:o 1822 m. Eva Lovisa Kamph (f. 1795, d. 1871). Han dog 1860. Begr. å Segerstads nya kyrkog. i den grav, som församl. av tacksamhet skänkt honom. — Jfr C. V. BROMANDER, Anteckningar om den i n-sk-svenska släkten Lindberger. Karlstad 1903.

⁴ Detta hämtat ur FERNOW. Redkyrka = annexkyrka. — Jfr s. 6, not 7 slutet.

⁵ Räk. L. I: 1, s. 4. Lindberger anger, tydl. med stöd av denna källa, att kyrkan var »väl bespånad å tak och ytterväggar». Så var — att döma av andra värmländska kyrkor — sannolikt ock förhållan-

parationen hade dock synbarligen icke förändrat de ursprungliga fönstren, ty Lindberger hade år 1805 hört berättas av en då mycket gammal änkefru Roos, f. Sandelin (jfr s. 118, not 4), vilken som flicka ofta besökt kyrkan, att den hade »små Gluggar till fenster», vidare den rätt egendomliga upplysningen, att »Byens Hustrur stodo under Gudstjensten utanför de små fenstren med Stickstrumpan i hand». Enligt samma sagesman skall det funnits i kyrkan »en liten Läcktare under Lågt tak». Man vet också, att den på 1700-talet ägt en fristående klockstapel.¹ Kyrkan nedtogs 1747, då det gamla timret såldes för 2 Dlr Smt(!)²

DATERING

Redan 1287³ omtalas Sigarstad i Värmland (som curia till Skara domkyrka), likaså 1298 — namnet då Searstad⁴ — och 1308 (Sigarstad).⁵ Socknen nämnes 1381 Sigherstad,⁶ 1483 Siworstade (d. ä. Sigurdsstad) samt i UPPBÖRDSREGISTRET 1540 Sigirstada (Sigerstada). Större delen av socknen hörde under medeltiden till Vadstena kloster,⁷ men alla dessa gods kommo efter reformationen i händerna på Botwid Skrifvare (Anckar till Agnhammar, — se Grums s. 22, not 3), vilkens dotterson⁸ därav erhöll de nybildade sätesgårdarna Aspberg, Rud och Bråte. Segerstads socken lydde tidigast under Fryka (eller Friku) härad, men lades sannolikt samtidigt med Nor — d. v. s. någon gång mellan 1391 och 1457 — till Grums härad;⁹ i varje fall räknas Segerstad i de äldsta jordeböckerna (från 1500-talets mitt) till detta sistnämnda härad. När kyrka här först började byggas är emellertid ovisst; en dopfont från 1200-t. förra hälft eller mitt (s. 117) och en madonna av trä från omkr. 1300 (s. 118) vittna dock om, att en tidig medeltidskyrka här funnits.

det, ehuru varken här eller eljest i räk. närmare angives, vad som spånklätts. År 1699: »Betalt Thomas och Nils Jonson i Segersta för det de spånt den nya kyrkian» 4 Dlr 16 öre Smt.

¹ K. Brev ¹¹/₁₂ 1734. LIGNELLS SAMLING, s. 271—3. Denna stod, enl. Lindberger, ett gott stycke S om kyrkan.

² Räk. L. I: 1, s. 85.

³ DIPL. SUEC. II, nr 941.

⁴ » » II, nr 1219.

⁵ » » II, nr 1587.

⁶ STYFFE, s. 189.

⁷ DJURKLOU, s. 220.

⁸ Hans dotter, Margaretha Bothwidsdotter, g. 1569 med befallningsmannen på Örebro Måns Knutson Roos af Hjelmsäter i dennes 2:a gifte. Deras son Johan Månsson Roos till Aspberg, Rud och Bråte dog barnlös omkring år 1600. — ANREP, III, s. 443.

⁹ STYFFE, s. 189, säger visserligen, att Segerstad ännu 1480 hörde till Friku hd, men synes — enl. DJURKLOU, s. 220, not 2 — blott ha slutit sig därtill på grund av att en återopad handling (Vadstena klostets jordebok — se K. A. 1543 : 9, Österg.) ansetts ej vara yngre än 1480. Denna är dock trol. äldre, — fr. omkr. 1400-talets mitt.



Fig. 98. Segerstad. Kyrkogårdsport i väster. — Foto 1913.
Kirchhofspforte im Westen. — West entrance of the churchyard.

SEGERSTADS NYA KYRKA

KYRKOÅRD, KLOCKSTAPEL OCH BOD

Platsen till den nya kyrkan erhöles 1728 från säteriet Hanwik av dess ägare, öv.-löjtn. Magnus Roos och hans fru, f. von Nackreij.¹ Kyrkan är, som fig. 97 visar, belägen mitt på en slätt, vid stora landsvägen. Kyrkogården (fig. 99) inhägnad

¹ MAGNUS ROOS till Trossnäs och Edsvalla bruk, f. 1686. Tjänstgjorde först vid Tyska Lifreg. till fot och vid överste von der Noths reg. Kapten 1709. Avsked 1711. Ryttmästare vid Adelsfanan 1714. Överstelöjtn:s avsked 1725. Död enligt ANREP ²⁴/₁₀ 1730; bör dock snarare vara 1731, ty i Segerstads sst.-prot. ¹⁰/₆ 1731 omtalas han ha betalat 4 Rdr Smt för sin frus lyckliga barnsäng. G. m. Maria Catharina von Nackreij, f. 1700, d. 1771. Efter förste mannens död gifte hon om sig med överstelöjtn. B. W. Brummer (se Nor, sid. 96). Jfr ANREP, III, sid. 441. — För att få kyrkan till dess nuvarande plats hade hon även erbjudit sig anskaffa och ensam betala murmästaren samt låta sockenborna få bryta nödig sten på godsets ägor ävensom utlovat en predikstol som gåva. (K. Brev ¹¹/₁₂ 1734, LIGNELLS SAMLING, sid. 271—3.) Enligt detta är hon då redan omgift.

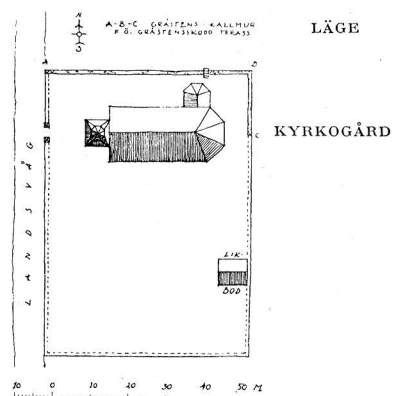


Fig. 99. Segerstad. Kyrkogårdsplan.
Grundriss des Kirchhofes.
Plan of the churchyard.

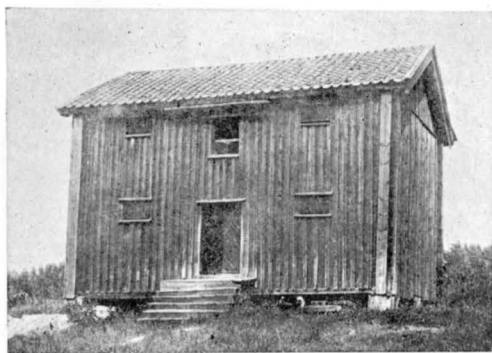


Fig. 100. Segerstad. »Fattigmagasinet» på kyrkbacken. — Foto 1912.

Alter Kornspeicher zur Verwahrung des zu den Armen eingesammelten Getreide. 1783. Jetzt nicht mehr im Gebrauche.

Storehouse for the supplies for the parish poor. Dates from 1783, but is no longer in use.

ADLIGA
FAMILJE-
GRAVAR

dera till kyrkbygget mot församlingens löfte att åt dem uppmura en gemensam grav. Den uppsattes också; dock blott en simpel »brädgrav» (9 alnar lång, 8 alnar bred), som stod kvar till 1804. — På kyrkog. alldeles vid kyrkans södra ingång finnes avl. generalmajor Carl Cederströms familjegrav, försedd med en rest gravvård.³

KLOCKSTAPEL

En klockstapel av trä har funnits i bruk från kyrkans invigning 1747, till dess tornet var färdigt år 1766. — Mellan 1839 och 1847 användes också en på kyrkogården särskilt uppförd klockstapel. Om deras utseende är intet känt.

BOD

Kyrkans bod (7,2 × 7,4 m.) vid östra kyrkogårdsmuren är av spritputsad gråsten under skiffertak. Ursprungligen uppförd 1817,⁴ (kallas då »sockengrav»), ombyggdes den 1830 (nämnes »sockengrav» och »vintergrav»)⁵ samt ånyo 1860 (också då under namn av »vintergrav»).

¹ År 1798 utbetalades dock 3 Rdr 32 Skill. Specie i arbetslön för »kyrkobalkernas» uppsättande, samt följande år ytterligare 3 Rdr för samma ändamål. Men 1810 finnes en utgiftspost för »Gärdsle samt gärdesgårdens upgälande kring kyrkans östra sida». Den ²⁸/₇ 1815 har en man erhållit över 40 Rdr Banco för 52 dagsverken med uppmurning av »ny kyrkobalk af sten» på 2:ne sidor av kyrkog., dels i stället för »den gamla nedfallna Murn» och dels i stället för »den hittills brukade Gärdes Gård». Samme man hade även för sitt arbete bekommit »1 kappe malt i veckan» samt »1 sup bränvin då och då». Året därpå uppmurade han »resten af kyrkbaleken». — I sockenstämmo-prot. ¹²/₁₂ 1814 talas om timmer »til Rostvercke under kyrcko-Balekarna».

² Om den förstnämnde, se Nor, s. 96; om den senare, se Grums, s. 29, i vilka kyrkor deras resp. begravningsvapen hänga, och där de alltså sannolikt fått sitt vilorum. — Om Segerstadgraven fått mottaga några döda, är förf. obekant.

³ Denne f. 1774, d. 1842. G. m. grevinnan Augusta Löwenhielm, f. 1788, d. 1869.

⁴ En äldre — sannolikt av trä — har funnits, ty år 1817 såldes en »gammal sockengraf» här på auktion och »afhämtades» dagen därpå. I räk. för 1808 talas också om en snickares arvode för »Trädgrafvens» reparation; år 1810 nämnes den »Sockengrafven».

⁵ I inv. för s. å. sägs: »Benhus finnes ej, men sockengraf af sten med skiffertak.» Jfr Grums, s. 5, not 1.

genom dels vanlig kall gråstensmur, dels gråstensskodd terrassering. Ingång mitt för kyrkdörren med år 1847—48 uppförda, vittrappade portstolpar av gråsten under plåthuv samt enkla, svarta trägrindar. I norr mitt för sakristian en »stätta» av sten över kyrkog.-muren. Före 1815 utgjordes inhägnaden till största delen av en enkel gärdesgård,¹ likasom portstolparna till 1819 voro av trä och svartmålade. Åren 1857—58 omlades kyrkogårdsmuren 131 famnar. Vid 1868 års hösteting erhöles lagfart å »nya kyrkogården», vilket uttryck alltså förutsätter en skedd utvidgning.

År 1738 gävo överstelöjtn. B. W. Brummer och kapten C. Uggla² 50 Dlr Smt var-



Fig. 101. Segerstads kyrka från nordväst. — Foto Larsen & Ödvall, Arvika.
Die Kirche von Nordwesten. — The church from the northwest.

Ett knuttimrat, brädfodrat fattigmagasin (fig. 100) är beläget å kyrkbacken, uppfört 1783.¹ På kyrkbacken också en långa sammanbyggda s. k. kyrkstallar av resvirke (fig. 97), avsedda för de kyrkobesökandes hästar.²

FATTIGMAGASIN OCH KYRKSTALLAR

KYRKOPYGGNADEN

Kyrkan (plan, se fig. 102) är byggd av gråsten, utan och innan helt slätputsad; tornet är dock spritputsat, med kvaderindelade, slätputsade hörnlisener och med blinde-

MATERIAL O. EXTERIÖR

¹ På grund av K. Brev till samtliga landshövdingar d. $\frac{9}{2}$ 1757, vari framhölls önskvärdheten av inrättande i varje socken av ett s. k. Sokne-Magazin — i likhet med vad redan praktiserats å en del håll — uppfördes snart nog dylika över nästan hela riket. Under goda år skulle i dem genom sammanskott insamlas ett sädesförråd, av vilket — såsom säges i prof. AND. BERCHS i Ups. 1757 utgivna skrift »Försöket om Kornhus» — »den törftiga må i nödenes tid blifwa biträdd med Spannemåls Lån». (S. WILSKMAN, Swea Rikes Ecclesiastique Werk II, s. 1029 samt 1204—06, Örebro 1782.) — Med tiden togos magasinerna uteslutande i fattigvårdens tjänst. Om Segerstads sägs också i vis.-prot. 1825: »Intet Sockne Magazin finnes, men deremot är ett fattigmagazin inrättadt till lättnad för fattigvården.» På sina håll användes också dessa magasin som kyrko- eller tiondebodar. Numera har deras ursprungliga verksamhet upphört och magasinerna i de flesta fall nedrivits.

² Dylika stallar, men av olika utseende, ibland rätt ålderdomlig form, finnas vid en del värml. kyrkor. Knuttimrade sådana vid Visnums kyrka.

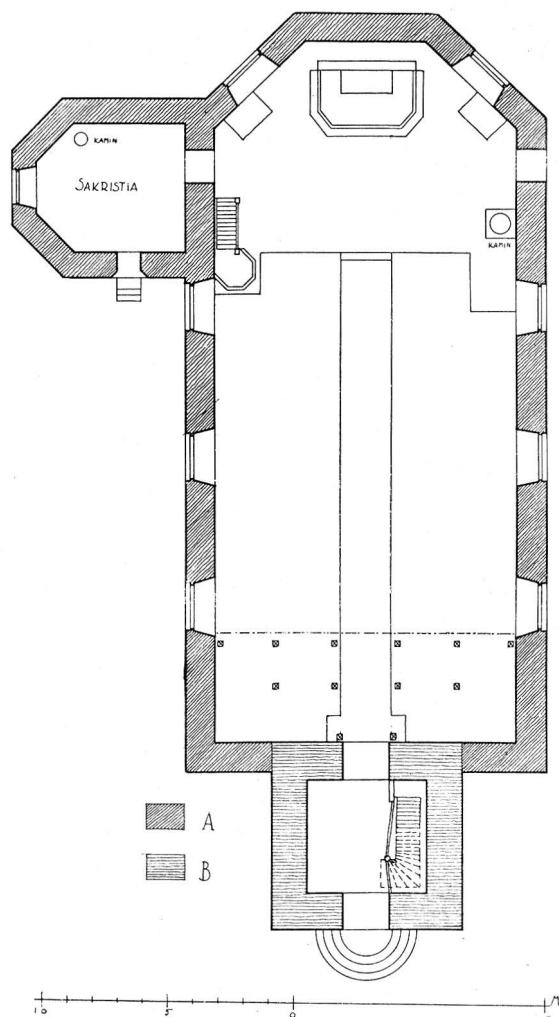


Fig. 102. Segerstads kyrka. Plan. Skala 1:300.

Uppmätning av M. Olsson 1912.

Grundriss. — Plan of the church.

ringar i putsen.¹ Yttertaketets betäckning på långhuset är sedan 1818² skiffer; på sakristian sedan 1819; — därförut spån. Tornspiran av trä med två slutna lanterninvåningar under plåttak. Spiran krönt av glob och kors. Dörr i V på tornet (fig. 101). På korets sydsida en rundbågig dörr; på sakristian en rektangulär i V. Samtliga fönster smårutiga

¹ År 1860 vitlimmades murhörnena. Därförut hade dessa varit strukna med mörkblå limfärg.

² En flöjel på kortaket bär också detta årtal. Skifferstenen inköptes dock redan i jan. 1811 från Hillringsberg. (L. I: 2.)

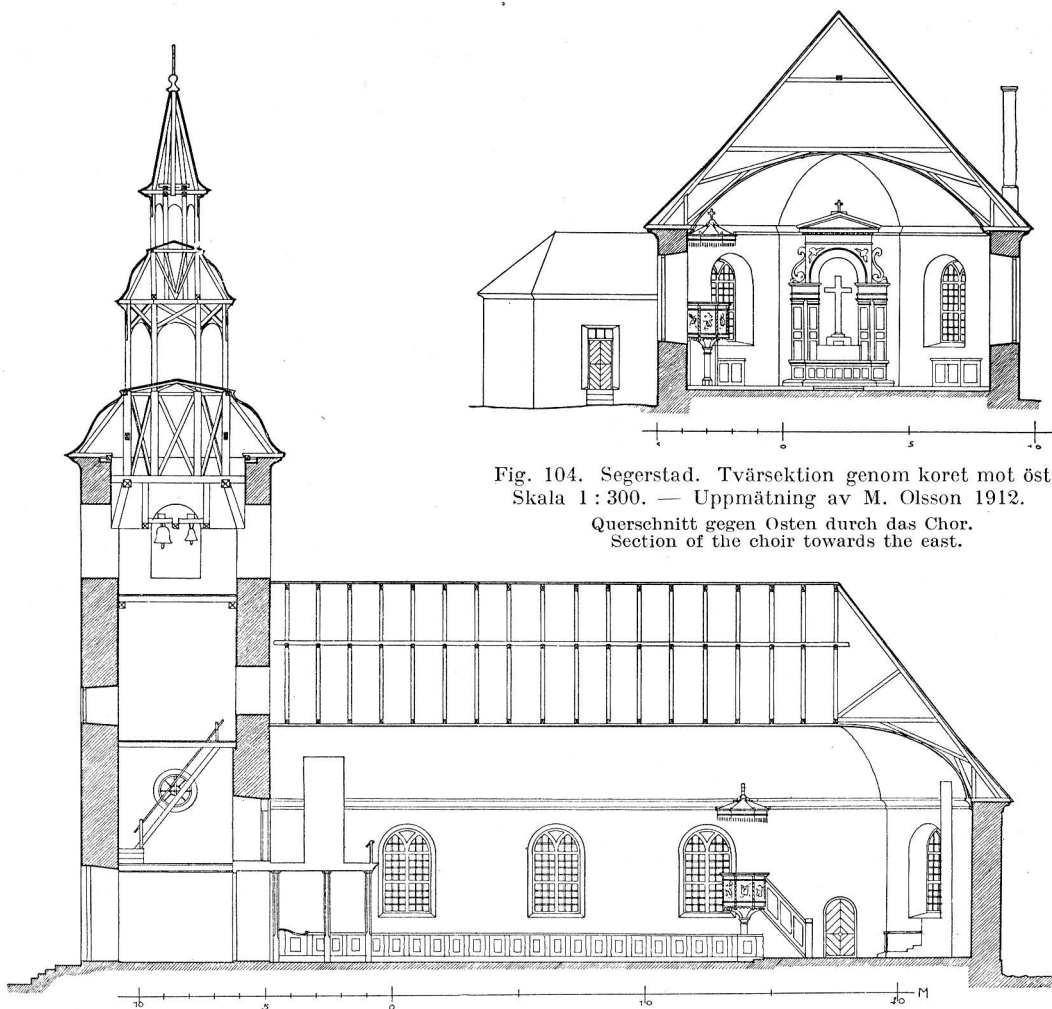


Fig. 104. Segerstad. Tvärsnitt genom koret mot öster.
Skala 1 : 300. — Uppmätning av M. Olsson 1912.
Querschnitt gegen Osten durch das Chor.
Section of the choir towards the east.

Fig. 103. Segerstad. Längdsektion mot norr. Skala 1 : 300. — Uppmätning av M. Olsson 1912.
Längsschnitt gegen Norden. — Longitudinal section towards the north.

med träbågar (sedan 1824—25; därförut omtalas »blyfönster»). Alla fönster rundbågiga utom sakristians (4-kantigt). Innertaket i långhuset är tunnvalv av gråmålat trä; i sakristian platt trätak. Golv av trä (från 1836; koret dock först fr. 1862, därförut tegel); i tornet stenplattor. Sakristians trögolv har ersatt ett förutvarande av tegel, inlagt 1791.

Långhuset är kyrkans äldsta del. Det började byggas d. 29/5 1738¹ efter ritn. av LÅNGHUS

¹ Räk. L. I: 4. — I räk. L. I: 1 står dock, att kn påbörjats 1737, och vid vis. 1782 trodde man, att det skett 1739.

mäster Christian Haller, Karlstad, och invigdes d. 4/10 1747. Förutom av Haller leddes arbetet även av murmästarne I. Lander och Måns Fougelsten, varjämte Lars Ersson i Ullröga »inredde» kyrkan år 1747.¹ Långhusets murar sammanhållas av 3 järnkare. Dess ursprungliga ingång befann sig mitt på sydsidan; i arbetsjournalen av 1738 (L. I: 4) omnämnes den med ett rundfönster ovanför, likaså vid vis. 1782.² Denna dörr med sitt lilla fönster föreslog dock murmäst. Hertz³ år 1806 att ersätta med ett enda stort fönster, liknande Nors kyrkas, och efter vilket de övriga sedermera kunde omändras. Tiden för förändringen bör ha varit före 1824—25.⁴ Om kordörren i S är ursprunglig är ej känt; den finnes i varje fall 1782 (men är ej utsatt på Lilljebjörns ritn. av 1766). Under tornbyggena på 1750- och 1840-talen förändrades västgaveln. Redan två år efter den delvisa nedrivningen 1843 av gamla tornet hade gaveln visat farliga remnor. Och vid det nya tornbygget 1847—48 nedtogs hela denna sönderspruckna gavelvägg och uppmurades en ny, varjämte även en del av norra långhusväggen måste ombyggas.⁵ Den i västgaveln redan vid första tornbygget skedda stora, rundbågiga genombrytningen, vilken var helt öppen ännu 1806, föreslog murmäst. Hertz d. å. att dölja med »en tät och fast brädvägg». Vid gavelombyggningen 1847—48 bibehölls uppbyggnaden, men tillslöts 1862 av en tunn tegelvägg⁶ med dörröppningar dels mellan vapenhus och långhus, dels därovan mellan läktareuppgången och läktaren. — En av förs. beslutad större reparation av kn (bl. a. nytt innertak, nya bänkar etc.) har ej verkställts, enär beslutet sedermera upprivits. Reparationsförslaget hade utgått från byggm. J. Lindberg, Seffle, och ritn. utarbetats i B. St. av ark. B. Almqvist, vilka ritn:r erhållit K. M:ts gillande 18/1 1908. (Jfr Kult och Konst 1908, s. 146).

TORN

Ett torn tillbyggdes kyrkan 1750—66, påbörjat av mäster Chr. Haller,⁷ fortsatt av mäster Åkergren och avslutat av Giöran Lilljebjörn, Karlstad, vilken senare även (1766) uppgjorde förslag till tornhuv.⁸ Någon huv eller spira synes dock tornet ej ha fått förrän år 1780—81;⁹ då uppsattes nämligen en 4-röstad, låg, plåtbeslagen huv, vilken i osig-

¹ Räk. L. I:4.

² Egendomligt nog dock ej på Lilljebjörns tornförslag 1766 (se s. 102), där likväl kyrkans hela sydfasad utträtats. Osäkert är ju, om denna ritning kan få anses som ett vittnesbörd om kyrkans dåtida utseende (frånräknat tornet), eller om en del förändringar gjorts i Lilljebjörns förslag även på den övriga delen av kyrkan.

³ Om honom, se s. 79 och s. 139.

⁴ Vid denna tid tillkommo nämligen de nya fönsterbågarna, och i inv. 1830 omtalas blott två dörrar på kn, en i V och en i S (korets).

⁵ Jfr byggnadskontrakt ²⁵/₂ 1847 med byggm. A. M. Wennerström. (L. I: 5, lösliggande handling.)

⁶ Teglet togs härvid från det nu omlagda korgolvet.

⁷ Död 1759. Se f. ö. s. 9, not 3.

⁸ Detta förslag upptager alternativt en lökkupol och en huv av konisk form. Jfr kyrkoarkivet.

⁹ Sockenstämmo-prot. ²³/₈ 1778. »Den ritning till tornet på kläckstapl» (d. v. s. överbyggn. på tornet-stapeln), »som på denna Sockenstämma upvistes, bestående af 4 sammanfogade sidor, gillades enhälligt, såsom mindre kostsam än den plan och ritning, som afl. murmästaren Haller och Lilljebjörn förfärdigat, komande på spetsen af det samma en flagg, tupp eller annor decoration att uppsättas i

nerad ritn. finnes bevarad i kyrkoarkivet. Grunden var emellertid så dålig i nordvästra hörnet, att tornet redan 1782 började luta åt detta håll samt skilja sig från kyrkan — tornmuren måste också 1810 lagas genom bräders påspikande runt omkring och från 1818 förstärkas med järnstänger — varför man efter besiktning av konstbyggmästaren Sandberg beslöt d. 8/5 1836 att bygga ett nytt. Den 16/3 1838 beviljades också härtill kollekt och stambok över hela riket,¹ och år 1838 i sept. ankom från Ö. I. Ä. en av C. G. Blom C:son utförd ritning (gillad av K. M:t följ. år), vari föreslås att förlägga tornet till sydsidan samt göra tresidig avslutning i V på långhuset. År 1839 nedtogos klockorna — efter en tornbesiktning av byggm. Petter Andersson, Edsvalla bruk — och upphängdes i en för ändamålet uppförd stapel av trä. Sedan bygg- och murmästaren Nils Olsson i Aplungsåsen d. 12/11 1842 besiktigat tornet,² revs en del av detsamma följande år.³ Länsbyggmästaren Sahlin underkastade det då en ny besiktning samt uppgjorde ritning och förslag till nytt torn⁴, antagligen i huvudsaklig överensstämmelse med Bloms redan fastställda förslag. Bloms förslag (med torn på sydsidan) hade emellertid ej väckt någon anklang i församlingen, varför ett nytt förslag utarbetades av samme Blom år 1847 med ledning av en till Ö. I. Ä. insänd ritning, vilken utförts av »konstbyggmästaren» A. M. Wennerström.⁵ I den hade önskemålet om en hög, spetsig tornspira framförts. I sitt nya förslag bibehöll Blom dock nederdelen av tornet (från marken till taklisten) alldeles lika som på hans första förslag. Ehuru den nya stadfästelsen icke erhöles från K. M:t. förrän 1848, påbörjades dock tornbyggnaden redan 1847 av nyssnämnde byggm. Wennerström i enlighet med vad som av honom föreslagits; året därpå avslutades bygget.⁶ Det gamla tornet hade därvid helt nedrivits och det nya från grunden uppförts.⁷ Ovan-

hörnen och nedersta hvarvvet med jernplåtar, att beslås till utestängande af rägn och yrsnö; samt det öfriga med takskifer att betäckas.»

¹ RUNDGRENNS LIGGARE.

² L. I: 2. Jfr hans besiktningsintyg (L. I: 5). Han ansåg tornet kunna stå i 2 år till, men föreslog att för säkerhets skull uppföra en stråvpelare mot sydvästra hörnet. Ett delvis nedtagande av tornet ansåg han olämpligt; däremot borde hela tornet snarligen ombyggas.

³ Lindberger (L. I: 5) anger tornets ursprungliga höjd ha varit 33 alnar.

⁴ L. I: 2. Hans ritningar ej återfunna. I en skrivelse ⁹/₁₁ 1845 av dir. J. G. Lindberger till sst. avrådes från att antaga Sahlins erbjudande såsom varande för dyrt. (Skr. om tornbygget, L. I: 5.)

⁵ Jfr »Sammandrag af Segerstads kyrkokassas räkenskaper 1847—48» (L. I: 5, lösliggande handl.). Ritningen, som nu förvaras i kyrkoarkivet, hade av Wennerström uppgjorts med Borgviks kyrktorn som förebild. Detta hade byggts 1735—41 av mäst. Chr. Haller, spiran därtill dock enligt ritning från Sthlm. Jfr s. 45. — Till skillnad från Borgviks ka visade ritn. för Segerstad blott en klockglugg på varje tornsida. — Enligt skrivelse ⁹/₁₁ 1845 av dir. Lindberger till sockenstämman (L. I: 5. Skr. om tornbygget) skulle Wennerström, som där förordas, förut varit boende vid Edsvalla i egenskap av bruksbyggmästare och d. å. (1845) varit sysselsatt med att bygga Kils kyrka. Enl. en räkn., daterad Graftsund ⁹/₁ 1847 (L. I: 5, skrivelse om tornbygget) framgår, att W. sommaren 1846 rest från Graftsund i Köla sn för besiktning av Segerstads torn och kyrka samt för uppgörande av ombyggnadsplan.

⁶ Några, troligen av Wennerström utförda, osignerade arbetsritningar till tornspiran återfinnas i kyrkoarkivet.

⁷ DJURKLOU, s. 220—226, säger, att kyrkan före tillkomsten av denna spira var en »kullkyrka»,

9. *Sveriges kyrkor. Värmland 1.*

för ingången uppsattes en täljstensplatta med följande inskrift: »Kyrkan byggd år 1747. Tornet ånyo Byggt år 1847»; vidare N. F. S. i skrivstilsmonogram¹ samt: »Med benäget biträde af Ordföranden I. G. L.»²

Det första, av mästare Chr. Haller byggda, tornet hade säkerligen två klockgluggar å varje tornsida, såsom fallet var med andra av Haller byggda kyrktorn (t. ex. Karlstad —1724—30 — och Borgvik); — såväl Lilljebjörns ritning av 1766 som ock 1778 års tornritning visa också två dylika gluggar. Efter tornombyggnaden 1847—48 erhöll Segerstad dock blott en tornglugg. — Som ett annat kännetecken på Hallers verk torde även hörnlisenerna böra påpekas. Sådana återfinnas nämligen på båda de nyssnämnda Hallerkyrkornas torn, liksom också på Segerstads första tornbyggnad och i arv från denna även på dess efterföljare.

Spiran, vilken Wennerström uppförde, var redan 1883 så klen, att ett reparationsförslag inlämnades av byggm. C. A. Resare, men då det ej kom till utförande, nedblåste den vid en storm 1885. Den uppsattes dock ånyo s. å.

Tornets bottenvåning utgör s. k. vapenhus och inrymmer på sydsidan en läktaretrappa av trä. Dessutom finnas i tornet tre våningar, skilda av bjälklag.

SAKRISTIA O.
ARKIVRUM

Sakristian är sannolikt samtidig med långhuset.³ Dess dörr i V upptogs först 1862. Fönstret var ursprungligen försett med järngaller. — I sakristians sydvästra hörn mot kyrkan har i senare tid ett brandfritt arkivrum med dubbla järndörrar blivit byggt. (Uteglömt å planen, fig. 102.)

UPPVÄRM-
NING

Uppvärmning sker genom en järnkamin i koret och en i sakristian (i den senare tillkommen 1862, i kyrkan 1889).

INREDNING OCH LÖSA INVENTARIER

ALTARE OCH
PREDIKSTOL

Altare och altarring, enkelt 1800-talsarbete i trä, oljemålat i vitt och guld. Ringen (å armstöd och knäfall) klädd med röd plysch.⁴ — Altarprydnad och predikstol

d. v. s. tornlös, vilket likväl är oriktigt, enär den nya kyrkan under så gott som hela sin tillvaro ägt ett torn, även om det långa tider stått under byggnad eller reparation.

¹ I byggmästare Wennerströms kontrakt av 1847 ingick att från Västergötland anskaffa och uppsätta en inskriftstavla av täljsten. Han slutförde också tornbygget, vilket framgår bl. a. av sockenstämmo-prot. ¹⁷/₆ 1849, där en person får i uppdrag att uppgöra sluträkn. med W. Desto egendomligare då, att en annan byggm. — N. F. Svanström — vilken blott var W:s ombud och medhjälpare — tillåtits å tavlan utsätta sina initialer.

² Initialerna beteckna ekonomidirektör J. G. Lindberger (se s. 103, not 3). Denna mening utsatte byggm. å tavlan utan Lindbergers hörande. Se LINDBERGERS BERÄTTELSE (L. I: 5).

³ LINDBERGERS BERÄTTELSE anger visserligen, att den ej täcktes och inreddes förrän sommaren 1780, och i räk. d. å. (L. I: 2) står också en utgiftspost för »Sacristians inredning», varvid även nämnes täckning och kyrkogolvreparation, men såväl i arbetsjournalen 1738 som ock på sockenstämman ¹¹/₆ 1738 talas om arbete på sakristian (L. I: 4).

⁴ Antagligen är det plyschen, som i räk. ¹³/₆ 1872 kallas för »guttaperchatyg». Detta år bekläddes

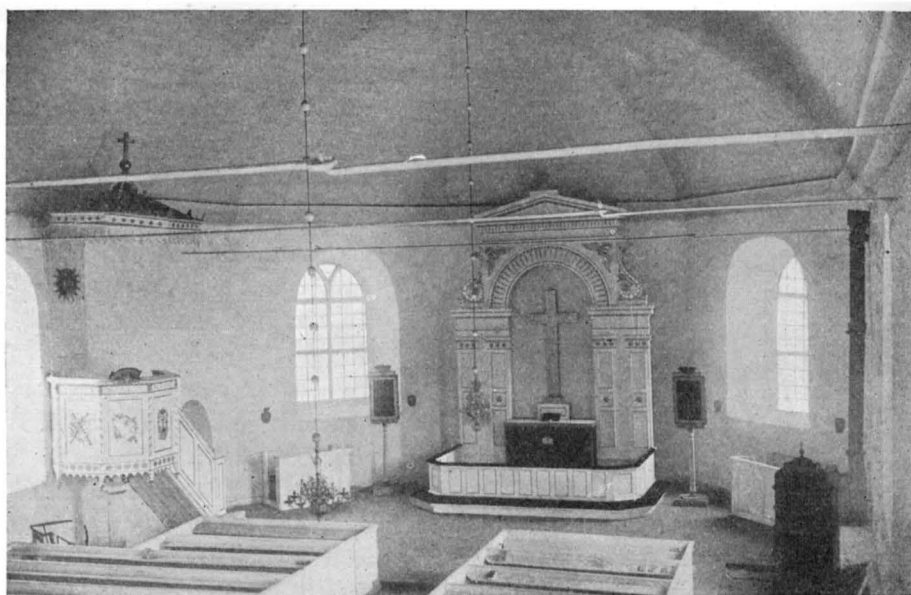


Fig. 105. Segerstad. Interiör mot öster. — Foto 1913.
Inneres gegen Osten. — Interior towards the east.

(fig. 105), enkelt snickeri i vitt och guld,¹ år 1862 utförda av fabrikör O. L. Dahlman, Västerås,² sannolikt efter, eller åtminstone delvis med ledning av de ritningar, som 1861 uppgjorts av byggm. Edv. Eriksson, Nysäter, och som s. å. erhållit K. M:ts gillande.³

En altarprydnad, av snidat och målat trä, förfärdigad år 1700 i Göteborg⁴ och s. å. stofferad och uppsatt av målarmäster Lars Merling,⁵ finns ännu delvis i behåll, ehuru styckad och skingrad. Själva altartavlan visade, enl. inv. 1830, en målad framställning nämligen såväl »altardisk» som »fot» med rött sådant. — Under kungssorgen s. å. överhöljdes disken med svart ylletyg (kallat »paramattatyg»), liksom man vid 1700-talets början (inv. 1702) haft »swart wahl-mall», antagligen för beklädning av disken vid sorgetillfällen eller under fastan. Vid vis. 1782 var dåvarande disk klädd med rött kläde, medan man vid 1700-talets början därtill använt »blått carsian». (L. I: 1. BÄÄRNHIELMS GÄVOFÖRTECKNING 1709.) — Se f. ö. s. 121—122.

¹ Vid tillkomsten målade i vitt och blått.

² Jfr Grums s. 13, Nor s. 83.

³ I kyrkoarkivet förvaras därjämte förslagsritningar (från 1800-talets mitt) av J. A. Hawerman till aldrig utförda altarprydnad och predikstol. Den förra: stor träinramning i vitt och guld kring målad altartavla. Predikstolen: vanlig 1800-talstyp med gängse emblem (kalk, krans, etc.).

⁴ Enligt räk. L. I: 1. (BÄÄRNHIELMS GÄVOFÖRTECKNING 1709.)

⁵ Denne, vars namn skrives olika, var troligen bosatt i Karlstad, enär han omtalas samtidigt med altarprydnadens frakt från »Carolstadh». Bland hans övriga arbeten må nämnas: stoffering 1693 av den av N. Falk 1690 gjorda predikstolen i Mellby gamla ka, Västergötland. (Jfr Sv. K., Västergötland I, s. 252; skrivs där Lars Carlsson Marlijng), vägg- och läktare-målningar 1696 i Ölserud, vägg- och tak-målningar 1705 i Skillingmark. (Jfr H. KJELLIN i SVERIGE V.)

ÄLDRE ALTAR-
PRYDNAD

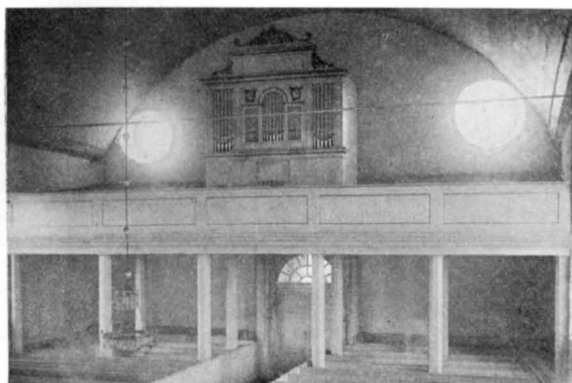


Fig. 106. Segerstad. Interiör mot väster.
Foto 1912.

Innernes gegen Westen. — Interior towards the west.

av Kristus på korset (denna sannolikt av Merling), varjämte funnos 4 stora, snidade bilder, de nu i Värmlands naturhist. och fornminnesförenings museum, Karlstad, befintliga evangelisterna,¹ fig. 107, samt överst ännu en stor, snidad figur hållande en lie.² På sidorna om denna bild en kalk och en patén av förgyllt trä. På altarprydnadens nederdel, vilken förvaras i tornet, fanns en inskr., numera till större delen oläslig, men genom komplettering av inv. 1830 av följ. innehåll: »Till Guds Heliga Nampns ära Segersta Körtias Prydnad

och Hvar Gudelig Siähls andachts Upmuntran, ähr denna Altarettla gienom Sal. Öfverstens Wälborne John Gabriel Sparffvenfeldtz³ gifmildhet och Öfverste Wälborne Hr Petter Bärnhjelm⁴ omvårdnadsfullhet och kostnadt Hijtkommen; Af Kyrckians ägne Medell upsatt och Uthstofferat Sampt Dominica XXI A:o 1700 Invijgder af Pastorn Mag:r Johannes Cederholm.»⁵ Enligt inv. 1702 funnos ävenledes Sparfvenfelts

¹ Dessa, som vid tiden för nya altarprydnadens tillkomst förvärvats av dåvarande ägaren till Bråte, kammarh., frih. R. Cederström, vilken hade stort intresse för alla slags antikviteter, skingrades på auktionen efter honom 1895, men ha med skilda tidsmellanrum hamnat i sagda museum; — 1915 ditkommo sålunda de förut saknade Markus och Johannes. Bildernas storlek ungefär lika; Matteus 71, de övriga 65—66 cm.

² Denna figur fanns 1912 på Borgviks bruk hos major K. Larsson, vilken inköpt den på förutnämnda Bråte-auktion. Lien är försvunnen och senare ersatt av en svärdformad käpp. H. 67 cm.

³ JOHAN GABRIELSSON SPARF till Åbylund i Romfartuna sn, Västmanland, f. 1618. Reg.-kvartermäst. vid Ner.- och Wermlands reg. Adlad 1651 (introd. 1652) med namnet SPARFVENFELT. Ryttm. vid Värml. kompani av Upl. reg. till häst 1656. Major vid Lifreg. till häst 1673. Överstelöjtn. där s. å. Överstes karaktär 1675. D. 1698 på Åbylund, begravnen med sin fru i Romfartuna ka, där Sparfvenfeltska gravnen och vapnet finnas. G. m. Christina Uggla, f. 1626, d. 1693. ANREP IV, s. 38. — Enligt FERNOW (s. 467, not 5) var han ägare av Aspberg, — vilket även bekräftas av Örebro landskanslis skr. 1692. (PALMSKIÖLD nr 299), — samt av Åsunda, Norra Edsberg, Rud och Ramsta; sistn. egendoms läge obekant (möjl. det Åbylund närbelägna Ransta i Kumla sn, Västmanl.), de övriga i Segerstads sn, Värmland.

⁴ PETER AMBJÖRNSSON BÄÄRN (av FERNOW, s. 472, not 7, kallad Berendt), f. 1648, soldat vid Ner. och Werml. reg. 1663. Kapten där 1684—94 vid Näs-komp. och som sådan boende på kaptensbostället Algustad i Segerstads sn, adlad 1689 (introd. 1693) med namnet BÄÄRNHJELM. Stadsmajor i Gbg 1694. Överstelöjtn. vid förutn. reg. 1700. Avsked 1701. D. 1726 på Algustad, vilket han 1722 inköpt som skatte. Begr. i Segerstads ka. G. 1:o m. Anna Beronia, 2:o m. Elsa Christina von Mentzer, f. 1666, d. 1759. — Jfr ANREP, I, s. 377, och NORDENSVAN, II, s. 36.

⁵ LINDBERGER'S BERÄTTELSE (L. I: 5) har i huvudsak samma inskr., ehuru med en del avvikelser,



A.



B.

Fig. 107. Segerstad. Evangelistfigurer från en altaruppsats av år 1700.

A. Foto Värml. kulturh. mus., Karlstad 1916, B. Foto 1911.

Evangelistenfiguren aus Holz von einem Altaraufsätze (1700).

Figures in wood of the Evangelists from an Altarpiece, erected 1700.

och Bäärnhjelm's vapen anbragta å altartavlan. Bilderna från denna altarpnydnad visa slående stilfrändskap med vissa figurer å Råda kyrkas, Västerg., år 1698 av Oluff Tholijn, Lidköping, utförda altarpnydnad samt de å Rudskoga kyrkas, Värml., år 1707 av Börje Löfman, Mariestad, snidade altartavla.¹ Den i Segerstad var emellertid, som förut sagts, förfärdigad i Göteborg.

En förutvarande predikstol, tillkommen i samband med nya kyrkans invigning 1747 som gåva av överstelöjtnantskan M. C. Brummer, f. von Nackreij,² men först 1791 »stofferad»,³ var enl. inv. 1830 försedd med 7 bilder, varav 4 föreställde evangelisterna. Huven pryddes också, enl. samma källa, ovanpå av en Kristusbild med segerfana samt

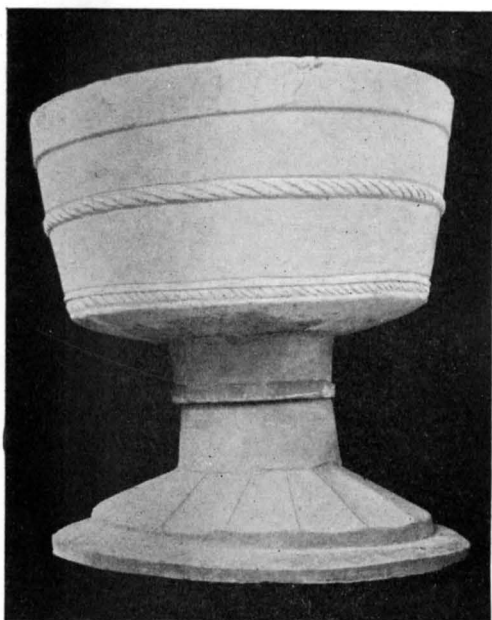
ÄLDRE
PREDIKSTOL

bl. a. — — — »är denna Althartafla igenom Sal. Öfverstens och dess Herr Sons Vålborne Joh. Gabr. Sparfvenfeldts gifmildhet». — — —

¹ Jfr Sv. K., Västerg. I, fig. 205, samt H. KJELLIN i SVERIGE V, s. 434.

² Jfr s. 96, not 2. — I lantm. Bergmans beskr. 1851 (L. A.) uppges predikstolen vara skänkt 1780 av överstelöjtn. och fru von Brummer. Årtalet oriktigt, ty ingendera av dem levde då; likaså namnet oriktigt; den svenska släkten skriver sig endast Brummer. — Redan i K. Brev ^{11/12} 1734 (LIGNELLS SAMLING) omtalas överstelöjtnantskan Brummers löfte om predikstol — LINDBERGER'S BERÄTTELSE har också fel årtalsuppgifter om predikstolens tillkomst och målning.

³ Predikstolen anges i inv. 1830 vara vitlimmad med blåa lister. De bevarade bilderna äro också vitlimmade.



TIMGLAS

Fig. 108. Segerstad. Dopfund av täljsten.
Foto 1911.

Taufstein aus Topfstein. Erste Hälfte oder Mitte d. 13. Jahrh. (Der niederste Kranz aus Holz als Umfassung des Fusses).

Font of potstone. First half or middle of the 13th century. The ornamental work around the base is in wood.

är, enl. inv. 1735, skänkt av öv.-löjtn. Magnus Roos.² Måhända är givareuppgiften endast en namnförväxling med nedanstående, eller också avser notisen blott själva det nu förlorade timglaset; — änglafiguren torde däremot vara samtidig med predikstolen. — Ett eventuellt äldre timglas »med 4 rum» (i inv. 1702 kallat »dubbelt») uppger öv.-löjtn. P. Bäärnhelm³ själv i sin förteckning 1709 (L. I: 1) vara av honom givet till kn sedan hans ankomst till församlingen. Detta nu förlorat.

NUMMERTAV-
LOR

Nummertavlor, 2 st. fristående, målade i vitt och guld med svarta svängtavlor (fig. 105). H. 275 cm. Skänkta 1858; 1863 försedda med vridbara ljusarmar av mässing. — En av direktör J. G. Lindberger 1815 skänkt nummertavla (LINDBERGER'S BERÄTTELSE) förkommen, likaså en äldre, inköpt 1769.

BÄNKINRED-
NING

Slutna, vitmålade bänkar med nummerade dörrar. Byggdes 1782; sedermera tillskrivade 1810, enl. murmäst. Hertz' förslag, varigenom »de wid väggarna varande otjenliga gångarna afskaffas». Segerstad är den enda kyrka i häradet, som bibehållit dessa

inunder med en snidad sol. På predikstolstrappan ett änglahuvud. En del bilder, vilka tydl. tillhört denna predikstol och då sannolikt haft sin plats ovanpå huven, finnas ännu i behåll — år 1914 förvarade bland diverse bråte i en tunna i likboden — näml. 9 st. 30—40 cm. höga, nakna änglabilder. Likaså på samma plats förvarade en del fruktgehäng, akantusartade akrotier m. m., vilka suttit på predikstolens korg och huv. Att döma av dessa rester synes predikstolen vara ett verk av Karlstad-bildsnidaren Isak Schullström (om vilken se s. 14, not 2, och s. 16). Samma behandlingssätt av hår, vingar, höftkläde och f. ö. hela figuren som på andra arbeten av honom.¹

Timglashållare av snidat och vitlimmat trä, föreställande en naken ängel med dödskafe vid fötterna. H. 40 cm. Själva timglaset borta. Behandlingssättet anger denna figur snidad av samme som gjort predikstolsänglarna, d. v. s. Isak Schullström, Karlstad. »Ett Timmeglas dubbelt»

¹ Jfr H. KJELLIN i SVERIGE V, där Schullström nämnes vid ett flertal kyrkor.

² Jfr s. 105, not 1.

³ Jfr s. 114, not 4.

för en kyrko-interiörs lugn och värdiga hållning så betydelsefulla slutna bänkrum. På läktaren öppna, blågråmålade bänkar. — Nya öppna bänkar till kyrkan föreslagna av ark. B. Almqvist, B. St. 1908, men ej utförda.

En kyrkogångspall (anskaffad 1860) omtalas 1868 (jfr Grums, s. 14), varvid bestäms, att klockaren skall få 10 öre för varje kyrkogångskvinna, åt vilken han framsätter pallen.

Orgelläktaren i V med bröstning i vitt och guld. Byggd 1868. Orgel med fasad i vitt och guld, uppförd 1869—70¹ av dir. O. Holmberg, Karlstad. Därförut nämnes en mindre orgel (1864).

Dopfunt av täljsten, saknande avtappningshål (fig. 108). Enkel bägarform. H. 61 cm. Kring cuppan slät bandbård (likasom i Nor) samt repstav mitt på och i underkant. Vulst kring livet. På den sluttande foten stora, grunda veck.² Denna funt utgör ett mellanled mellan Nor-funten (s. 71) och den »spetsflikiga» gruppen (s. 15) samt torde därför kunna dateras till 1200-talets förra hälft eller mitt. Oljemålad i vitt och blågrått samt fastsatt i rund träring på fyrkantig träplint. Placerad i vapenhuset; har tjänstgjort som söndags-brevlåda(!).

Dopbord av trä, anskaffat 1857.

Dopskål av nysilver; rund skål på fot. Vanlig typ. Gåva 1860.

Dopskål av tenn. H. 9,5 cm. Diam. (med handtag) 28 cm. Enl. inskr. och sst.-prot. inköpt d. 21/7 1828 på marknaden i Karlstad för 3 Rdl Riksg., varvid en äldre i stället försålles. (Denna i sin tur inköpt 1710.) Den nya enl. stämpelarna förfärdigad 1827 i Lidköping (helt namn samt stadens vapen: en biskop, här dock stående) av *PER HERMAN LUNDÉN*³ (initialerna: P H L D).

¹ Detta enligt sockenstämmo-prot. — RUNDGRENS LIGGARE uppger 1869, TENOW 1870. Orgeln en gåva av hemmansäg. Erik Elofsson (750 Rdr), generalskan, grevinnan Augusta Cederström på Bråte (500 Rdr) och prosten O. Arrhenius (200 Rdr).

² Dylig »grund» veckning å foten finnes även å Eskilsäters och Kila funtar (båda med »spetsflikigt» ornerade cuppor; på Kila-funten genomgående avtappningshål). Denna grunda veckning synes vara en föregångsform till den djupa (högryggade) veckning, som finnes t. ex. å Sunne dopfunt (cuppan spetsflikmönstrig) samt å funtfot i Ed och Trankil.

³ PER HERMAN LUNDÉN tennjutarmästare 1796. Bosatt i Lidköping. W. BERG, Samlingar till Göteborgs historia, Gbg 1882, I, s. 392. — Dopskålar och ljusstakar av samme Lundén finnas flerstädes, . ex. i Otterstad, S. Mariæ kapell, Skalunda m. fl. Jfr Sv. K., Västergötland I: 1.



KYRKO GÅNGS-
PALL

LÄKTARE O.
ORGEL

DOPFUNT

DOPBORD

DOPSKÅLAR

Fig. 109. Segerstad. Madonna med barnet. Omkr. 1300. Foto 1913.

Madonna aus Holz. Um J. 1300. The B. Virgin of wood. About 1300.

MEDELTIDA
TRÄSKULP-
TURNATTVARDS-
KÄRL

A. B.
Fig. 110. Segerstad. Nattvardskärl av silver.
A. 1857, B. 1763. — Foto 1912.
Altargeräte aus Silber. — Communion vessels of silver.



Fig. 111. Segerstad. Oblatask av förtent
mässing. — Foto 1913.
Hostienkapsel aus verzinttem Messing. Anfang d.
18. Jahrh.
Waferbox of tinned brass. Begin. of 18th century.

Madonna med barn (fig. 109). Skulptur av ek, från omkr. 1300.¹ Jesusbarnets huvud och armar förlorade, likaså madonnans högra överarm samt kronan på huvudet. Polykromeringen helt ruinerad. H. 95 cm. Förvarades 1914 i en assurancespruta (!) i likboden; ännu 1924 därstädes².

Kalk (h. 25,5 cm.) jämte patén (diam. 15 cm.) av delvis förgyllt silver (fig. 110, B). Enl. stämplor: av N. FERNLÖF (full sign.), Karlstad 1763.³ På kalkens cuppa ingraverat: inom en ring ett lamm med korsfana samt ätten Roos' vapen. Inskrift: »Silfret till detta Kiärill, är skiänkt Segerstad Kyrka, af Knut Knutsson Roos på Bråte.»⁴ På noden:

¹ Dateringen vunnit genom bl. a. jämförelse med besläktade bilder i C. R. AV UGGLAS, Gotlands medeltida träskulptur t. o. m. höggotikens inbrott, Sthlm 1915. Obs.! madonnans moderliga majestät, krona på dok, sparsamma veckbehandling, det skarpa vecket mellan knäna, bambinons plats och korslagda ben (dock icke uppåtvänt fotblad).

² År 1911 nedstoppad i en tunna tillsammans med rester av en predikstol och div. bråte.

³ I stämplorna förekommer såväl åldermansranka som tre kr. — NICLAS FERNLÖF, inskr. 1727 i guldsmedsäm., gesäll 1732, erlade mästartareprov 1737, bosatt i Karlstad, och tillhörig det omkring 1760 där upprättade guldsmedsäm. Jfr W. BERG, Samlingar till Göteborgs historia. Sthlm 1882, s. 322.

⁴ ANREP (III, s. 441) känner ingen annan vid denna tid med detta namn än KNUT JOHAN ROOS (son av Qvartermäst. vid Adelsfanan Knut Ulric R. d. 1741), f. 1735 ²/₁₂ i Husaby sn, Västerg. Vice häradshövding. D. ²⁵/₂ 1792 på Stömned, Stafnäs sn, Värmland. G. 1758 m. Märtha Catharina Sandelin, f.

I. N.¹ A:o 1763. På foten en ingraverad krucifixbild. — Paténen med graverat kors på överkanten.

Kommunion-Kanna av silver (fig. 110, A) på rund fot. H. 35 cm. (utan lammet på locket). Enl. stämplat: av mästaren C. C., Stockholm, 1857.²

Sockenbudskalk (h. 12,5 cm.) samt tillhörande patén med undersittande oblatask. Allt silver.³ Enl. stämplat: av mäter WS (= Smedberg, Karlstad, jfr Grums, s. 16) 1801.

Oblatask, oval på 4 kulfötter med liggande lamm på locket. Av nysilver. H. 9 cm. L. 16,5 cm. Skänkt 1860 av nattvardsbarnen.

Oblatask, oval, av förtent, driven mässing (fig. 111). H. 5 cm. L. 14 cm. Gåva mellan 1702 och 35 av E. Serenius.⁴

Två enkla oblataskar av trä, en 4-kantig (17,5 × 17 cm.; h. 8 cm.) med nästan utplånad tysk bläckpåskrift, 1723; en annan rund (h. 10 cm.; diam. 18 cm.). oornrad, från 1800-talets mitt.

En del äldre nattvardskärl av tenn nu förkomna: Flaska om 3 stop (nämnes redan 1702); vinkanna samt oblatask, de båda senare gåva 1763 av en inspektor Carl Gihl.

Ett oblatjärn »med skärjärn» nämns i inv. 1830; nu förlorat. Det inköptes 1799.

OBLATJÄRN
BELYSNINGS-
REDSKAP

Ljuskrona, 9-pipig av mässing (fig. 112) med profilerad mittstång, stor kula nedtill samt med 4-uddiga rosor som ståndare. Krönfigur: kvinnlig figur med palmkvist. H. 85 cm. Diam. 75 cm. Inskrift på kulan: I. G. S. — C. V. 1688.⁵

Ljuskrona, 6-pipig (en arm saknas dock), helt av gjutet glas (fig. 113). H. 53 cm. Diam. 50 cm. Av samma typ som en i Nors kyrktorn likasom en annan i Eds klockarestuga. Inköpt 1810, troligen tillverkad å Liljedals glasbruk i Eds socken. (Jfr Nor, s. 86, not 1.)

Ljuskrona, 6-pipig, av gjutet glas med mässingsstomme. Prismor: platta eklöv, romber och rosetter. Dessutom 3-kantiga, spetsiga ståndare. H. 80 cm. Diam. 60 cm. Tillkommen 1858, sannolikt tillverkad under 1800-talets förra hälft (event. också på Liljedals glasbruk).

Ljuskrona med 8-pipig mässingsring och hängbandsordnade små mandelformade

1736 på S. Edsberg i Segerstads sn. Hon levde ännu 1805. Jfr s. 104. — Enligt en protokollsanteckn. av 1766 ingår en äldre kalk samt en kanna (om ett stop) i ovanstående kalk och patén. Dessa äldre, omsmälta nattvardskärl nämns i inv. 1702.

¹ Inv. 1830 anger noden bära inskrift INRI, vilket dock är oriktigt.

² Enligt benäget meddelande av dr G. UPMARK böra dessa initialer beteckna guldsmeden CARL CREUTZ, vilken var verksam denna tid och begagnade sina initialer som stämpel.

³ I detta ingår en något mindre kalk av 1754 med undersittande oblatdosa.

⁴ I inv. 1735 säges den vara »försilvrad» och skänkt av H. Serenius.

⁵ Enligt inv. 1702 var »En liuss Crona af 10 pippor» given till kn av överste Sparfvenfeldt. På honom och hans hustru Chr. Uggla syfta initialerna. (Om dem se s. 114, not 3.) Även inv. 1735 nämner kronan 10-pipig. Sannolikt har därför en pipa borttagits vid någon reparation (1830 funnos blott 9 pipor).



Fig. 112. Segerstad. Ljuskröna av mässing, 1688.

Foto 1911.

Kronleuchter aus Messing, 1688.

Chandelier of brass, 1688.

ornamentsstjärna å ryggbrädan. H. 32 cm. 1800-talets senare hälft.

Ljusarmar, 4 st. enkla, av mässing, vridbara. Inköpta 1863 till nummertavlorna. — Ljusarmar, 2 st. enkla, av brons, vridbara, vid kyrkdörren. Moderna. År 1860 (Räk. L. I: 2) inköptes dock »4 st. bronz. ljusarmar», möjligen dessa, av vilka två alltså sedan gått förlorade.

Ljusstakar, 1 par av mässing med vridet skaft samt drivna och graverade frukt-mönster (fig. 115, B). Båda något trasiga. H. 30 cm. 1700-talets början (nämnas i inv. 1735, ej 1702).

Ljusstakar, 1 par av tenn med knippeformat skaft (fig. 115, A). Manschetter saknas. Stämplor: TSS/LG i sköld samt krönt WB.⁴ — H. 27 cm. 1700-talets början (nämnas i inv. 1735, ej 1702).

¹ Om honom, se s. 103, not 3.

² Jfr Nor, s. 86.

³ Kallas i inv. 1735 »Warlind». Var arrendator åt överste Sparfvenfeldt på Aspberg.

⁴ Sannolikt Vänersborg. För Vimmerby har dock denna beteckning använts åtminstone under 1700-talets senare hälft, t. ex. 1783 av en mäst. G. Ö. (med Fortunastämpel) på ett par rococotallriker.

glasprismor (synas å fig. 106). H. 95 cm. Diam. 85 cm. Tillkommen mellan 1860 och 1898. Liknar de år 1859 till Nor skänkta och å fig. 75 avbildade.

En ljuskröna av »förtennt järnbleck med glasbitar och stråpärlor», skänktes 1815 av dir. I. G. Lindberger, Algustad,¹ men avskrevs redan 1860 såsom nära försliten. Den var tillverkad vid dennes glasbruk Carlsdal.

En ljuskröna av trä, i form av en äng-lafigur och med 4 ljusarmar,² skänktes (enl. inv. 1702) av arrendator Gustav Waling³ å Aspberg, men är numera förkommen.

Lampetter, 4 st. av driven mässing, varav endast en med bibehållen krön-sköld (fig. 114). H. (med krön-sköld) 35 cm. 1600-talets typ. (Synes dock tillkomna mellan 1735 och 1782).

Ett par lampetter (från tiden 1735—82) av förtennt mässingsbleck utbyttes efter 1873 mot ett par ljusstakar.

Lampetter, 3 st. enkla, rektangulära, av silverbronserat trä med svartmålad or-

Ett par 3-pipiga ljusstakar av »hvit metall» (även kallade »silfvernerade»¹), under botten märkta: »Brita Maria Camitz² 1764», bortstulos vid tornbygget 1848.

Ljusstakar, ett par av glas (fig. 116), rakt 3-pipiga, nu trasiga. Från yttre piporna en nedhängande glaskläpp. H. 23 cm. Tillverkade 1700-talets mitt, möjligen på Liljedals glasbruk. De nämnas i inv. 1782, ej 1735. Jfr s. 86, not 1.

Ljusstakar, ett par av »Mahogeny» (fig. 115, C), med akantusornerad mässingspipa. H. 37 cm. Tillkomna 1838. — År 1874 förfärdigade en snickare Hasselroth 6 svarvade ljusstakar av trä med rund, skålböjd fot. Tre i behåll. H. 12,5 cm.

Ljusstakar av mässing; 1 par med 2 pipor, 1 par med 3 (triangulärt ställda) samt 1 par med 4 (triangelform med mittpipa); sistnämnda paret märkt NMB N. 24, och 1871 skänkt av fröken Louise Cederström, Bråte. De övriga tillkomna mellan 1830 och 58. H. resp. 39,5, 47 och 43,5 cm.

Nuvarande antependium av röd sammet med enkelt guldbroderi (kalk, bok samt grek. bokst. Λ och Ω). Skänkt mellan 1899

och 1905 av församlingens syförening. — Närmast föregående antependium, av svart sammet med silverspetsar och silverbroderat kors. Skänkt mellan 1875 och 1881 av frkn Louise Cederström på Bråte. Ännu i behåll. — Vid vis. 1782 användes ett nu förlorat antependium av rött »Caffatyg» (Caffa, ital. namn på den ryska staden Feodosija). Lindberger omnämner detta i sin beskrivn. 1849 såsom fortfarande i bruk samt anger, att på tyget stodo i mässing Camitzska familjens initialer och årtalet 1747 (kyrkans invign.-år). — Före detta begagnades tydligen ett annat antependium av

Jfr J. LUNDIN, Aukt.-katalog å tennsaker. Jönk. 1913. — Krönt W. B. men mästarestämpel NL/K samt årsbokstav U(?) visar en dopskål i Ölseruds ka, Värmland.

¹ Så i J. A. von ECHSTEDTS redogörelse 1766 över gåvor till kyrkan. (Inv.-boken 1825—1909.)

² Hon var dotter av brukspatron Johan Camitz, Kristinehamn, och född 1712 samt gift 3 gånger, 1:o m. handl. i Göteborg H. Liedgren, 2:o m. handl. i Göteborg M. Sandberg, 3:o m. brukspatron och bergmäst. Gustaf Lundstedt (f. 1710, d. 1766), vilken tills. med henne också donerat en häv (se s. 123). Jfr f. ö. O. F. STORIKK, Kultur- och personhistoriska anteckningar. Örebro 1915, s. 94, samt LARSON, s. 55. — Hos ECHSTEDT uppgives hennes namn felaktigt som Britta Stina Camitz.



Fig. 113. Segerstad. Ljuskrona av glas 1800-t. början. — Foto 1913.

Kronleuchter aus Glas, wahrscheinlich in der vorherigen Glashütte Liljedal im Anfang d. 19. Jahrh. verfertigt.

Chandelier of Glass. Made, most probably, at former glassworks of Liljedal, at the beginning of 19th century.

TEXTILIER



Fig. 114. Segerstad.
Lampett av mässing.
Foto 1911.

Wandleuchter aus Messing.
17. Jahrh.
Bracket-lamp of brass.
17th century.

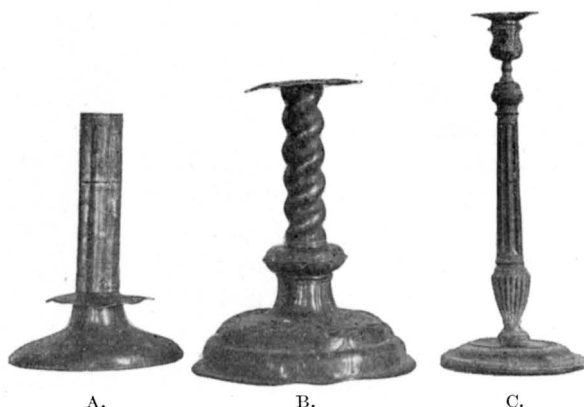


Fig. 115. Segerstad. Ljusstakar. A. tenn, 1700-talets början,
B. mässing, 1700-talets början, C. trä, 1838. — Foto 1911.

A. Leuchter aus Zinn, B. Messing, und C. Holz.
Candlesticks. A. pewter (beg. of 18th cent.), B. brass (beg. of 18th
cent.), C. wood (1838).

»rödt sars», som inköptes 1714. — Inv. 1702 nämner ett redan då gammalt altarkläde »af sijdentyg». Varken detta eller ett i samma inv. upptaget nytt altarkläde av »Cartun»¹ äro numera i behåll. I inv. 1735 benämnes tyget »cartoun»; — sannolikt samma altarkläde, som i inv. 1830 kallas »gammal hvit altarduk af knutet tyg».² — I inv. 1702 omtalas i kyrkans ägo 18 alnar »swart wahlmall», sannolikt för beklädnad av altarbord och -ring vid sorgetillfällena eller under fastan. Enl. sst.-prot. 29/9 1872 voro till följd av kungssorgen både bord, disk och predikstol beklädda med svart ylletyg, som i räk. 13/9 s. å. kallas för »paramattatyg».

Bokdyna av svart sammet med silveraloner samt silverbroderat hjärta, kors och ankare. Tillkommen mellan 1819 och 1825.

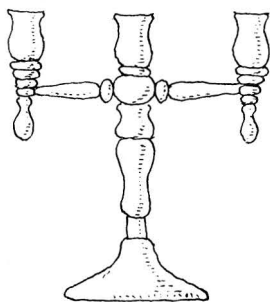


Fig. 116. Segerstad. Ljustake av glas. 1700-talets senare hälft.

Del. H. Kjellin 1912.
Leuchter aus Glas. Ende d. 18. Jahrh.
Glass candlestick. Later half of 18th century.

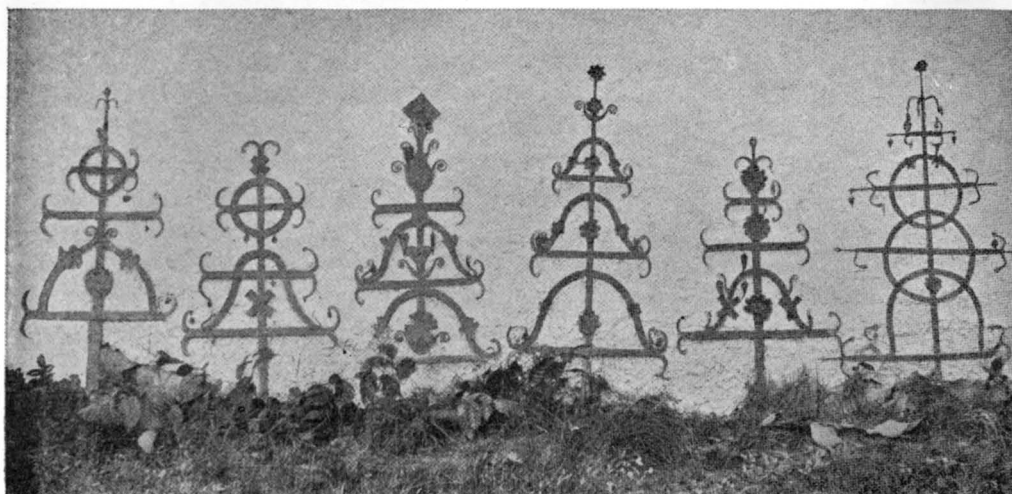
Endast ett kalkkläde i behåll. Av svart sammet med silveraloner och fransar samt i mitten broderat silverkors. 47 × 47 cm. (utan frans). Skänkt 1863 av m:lle Sofie Lindberger på Algustad.³ — Av äldre kalkkläden omtalas 1702 ett silverbroderat gult samt från 1735 ett då nytillkommet, av vitt silke med broderier i guld och silver, en gåva av häradshövding Hage.⁴ År 1782 finnes ännu ett nytt, brand-

¹ Jfr P. BÄÄRNHIELMS GÄVOFÖRTECKNING 1709 (L. I: 1).

² Kattun, en bomullslärf och som all lärf tvåskaftad, d. v. s. med udda och jämna varprådar omväxlande över vartannat inslag; alltså en slags knytteknik.

³ Brorsdotter till den s. 103, not 3, nämnde ekonomidir. J. G. Lindberger.

⁴ JOHAN HAGE, häradsh. i Västra jurisdiktionen, Värmland, och



A. B. C. D. E. F.

Fig. 117. Segerstad. Gravkors av järn. A. 1789, B. 1786, C. 1783 (1810), D. 1783 (1802, 11), E. 1787 (1811), F. 1793. — Foto M. Olsson 1912.

Grabmäler aus Schmiede-eisen. 18. Jahrh. — Memorial crosses of wrought-iron. 18th century.

gult och med guldgaloner. Dessutom »en blå och hvit näsduk», vilken då nyttjades kring kalken. Denna vita silkeduk omgjordes 1821 av »fröknarna Lilliestråle»¹ och var sedan, enl. inv. 1830, av vit sidensarge med i guld och silver broderat segerlamm samt med inskr.: »Se Guds Lamm, som borttager verdens synder».

Mässhake av svart sammet med silvergaller och silverbroderi. På ryggsidan: kors. Fram: Jahve (hebr. bokst.) i av strålsol omgivet triangelöga. L. 116 cm. Förfärdigad 1821 i Stockholm. — Bland äldre, nu förlorade mässhakar omtalas endast en omkr. 1700 nyttkommen av svart sammet samt en redan 1702 »gammal» av gult halvsiden med blått lärftfoder. (Såld 1823.)

Håvar, 2 st. lika av svart sammet med enkelt silverbroderi (sammanhängande öglemotiv); den ena dessutom med silverbokstäver: »G. L. — B. M. C. (BM hopskrivet) 1763»² samt på det försilvrade skaffet: »Gifven till Zegersta Kyrcka 1763». Den andra håven förfärdigades ursprungligen av fröknarna Lilliestråle och trol. omkr. 1820,³ men båda

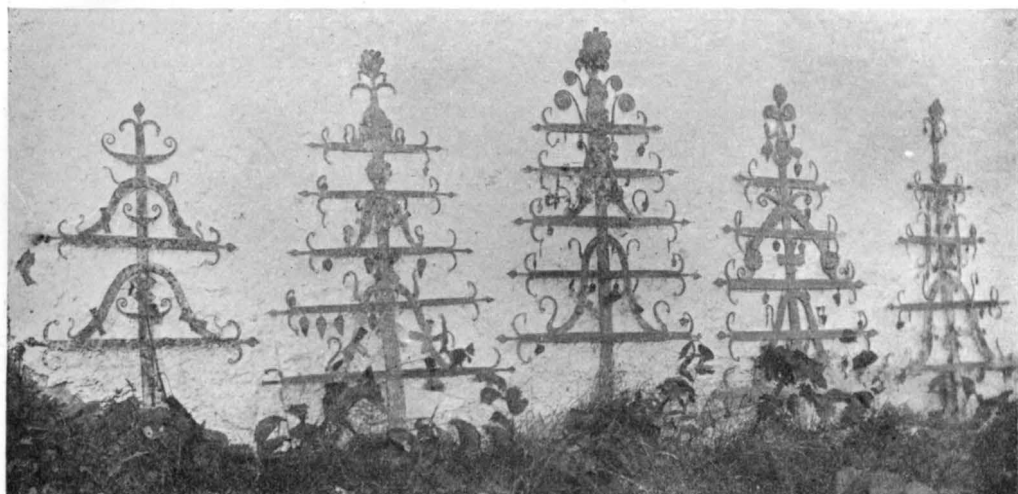
HÅVAR

boende på det sedan 1680-talet därtill anslagna Edsberg i Segerstad. Jfr FERNOW, s. 436. — G. m. Anna Margaretha Camitz, f. 1673. — Jfr O. F. STROKIRK, Kultur- och personhistoriska anteckningar. Örebro 1915, s. 93.

¹ Döttrar till den på Norra Edsberg i Segerstads sn (ej Frykeruds sn som i WRANGEL O. BERGSTRÖM uppges) boende hovjunkaren, fil. dr Gustaf Lilliestråle, f. 1764, d. 1837.

² Initialerna beteckna bergmäst. G. Lundstedt med fru, f. Camitz, om vilka se s. 121, not 2.

³ Om dessa se ovan, not 1. Båda håvarna finnas 1825. Äldre än 1820 kan håven nr 2 ej gärna ha varit, enär den äldsta fröken Lilliestråle föddes först 1806.



A. B. C. D. E.

Fig. 118. Segerstad. Gravkors av järn. A. 1786, B. 1799 (1806, 08), 1803, 1818, C. 1804 (1820, 22), 1811, D. 1787? (1824), E. 1797. — Foto 1912.

Grabmäler aus Schmiede-eisen. — Memorial crosses of wrought-iron.

håvarna omkläddes 1863 av Hr G. Ronge på Hanwik med ny sammet samt erhöilo sannolikt då sin nuvar. brodering.¹ Ännu en håv (från 1700-talets början och då kallad »pung»)² omtalas, men såldes 1817, liksom också 1823 två håvklockor. Håvgång användes ännu.

En kyrkvaktare-kapprock av grått kläde och med gul klädeskrage (anskaffad 1815) såldes 1826, sedan en ny förfärdigats; även den nu borta, liksom ett par äldre.

En kyrkstöt (jfr s. 21) såldes här 1817.

Två kyrkvaktskäppar,³ svartbruna och med rundsvarvade knoppar. L. 150 cm.

En prestavkäpp i »spjutform», svart, användes här före de år 1864 av possessio-

KYRK-
VAKTARE-
KAPPROCK
KYRKSTÖT
KYRKVAKTS-
KÄPPAR
PRESTAV

¹ Båda voro även förut av svart sammet, den äldre »med silfverfransar».

² Inv. 1702. (L. I: 1.)

³ År 1799 beslöts tillsätta en »kyrkovakt», bestående av 2 man, vilka turvis skulle utses av rotarna. Medelst en »kafvel l. sticka» skulle vaktskapet överlämnas till de närmast i tur stående. Vaktens uppgift var att hålla ordning vid gudstjänsten men i främsta rummet att »tillhålla dem, som sitta i sockenstugan och röka, att istället gå i kyrkan». För rökningen bestämdes också här ett vite av 1 Rdr 32 Skill., enär sabbaten genom den ohelgades. Kunde böterna ej infrias, blev det 8 dagars fängelse på vatten och bröd. Vid upprepade förseelse skulle stockstraff användas enligt kungl. förordning ²⁵/₃ 1714. Sådana ordningens vaktare nämnas vid de flesta värmländska kyrkor. Till tecken på sin värdighet buro de som oftast knoppförsedda höga käppar, lika de här befintliga. (Böra ej förväxlas med den betydligt längre »stöten»). År 1824 upphörde i Segerstad denna »kyrkovakt»; istället ålades den ordinarie kyrkvaktaren att tillse, »det ingen, eho Han wara må, efter sammanringningen och under Gudstjänstens påstående må uppehålla sig hwarken på kyrkwallen eller i sockenstugan».

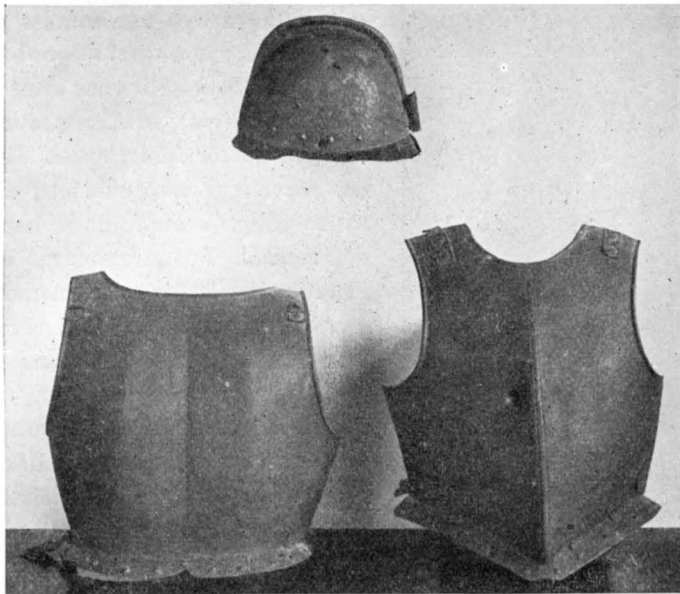


Fig. 119. Segerstad. Harnesk och hjälm av järn. 1600-talets f. hälft.
Foto Nord. Kompaniet 1916.

Harnisch und Helm, einem Trabante aus dem 30-jährigen Kriege gehörig.
Harness and Helmet. Iron. First half of 17th century.

naten T. W. von Wachenfeldt i Åsunda skänkte två nya prestaverna.¹ Samtliga i behåll.

Timsten (= solvisare), från omkr. 1700, numera trasig. Gåva av öv.-löjtn. P. Bäärnhelm (enl. hans förteckn. 1709, L. I: 1). Finnes på Bråte herrgård (1911).

I likhuset förvaras ett 40—50-tal efter kyrkogårdsomgrävningar hopsamlade gravkors av järn (h. c:a 1 m.) från 1700-talets slut och 1800-talets början. Samlingen företter en mångfald olika typer; under de här återgivna (fig. 117, 118) äro de å dem ristade dödsåren utsatta. Jfr s. 94 rörande betydelsen av därvid använt beteckningssätt.

Kyrkan har ägt ett nu förlorat huvudbanér, vars inskr. enl. inv. 1830: »Kongl. Majjts Tro-Tjenare och Lieutnant vid Kongl. Majjts Nerike och Vermelands Regemente Välborne Herr Lorents Johan Jägerhorn.² Född den 1 Maj 1720. Död d. 9 Maj Anno 1751.» Det var redan 1860 söndrigt och förvarades då i likhuset.

¹ Dylika svarta, sorgflorbehängda stavar (ordet prestav en försvenskning av det ryska pri'stav = ledsagare, uppsyningsman) användas än i dag vid större processioner och då burna av ett par »prestaver» (även kallade prestaverare), d. v. s. ett par därtill utsedda män.

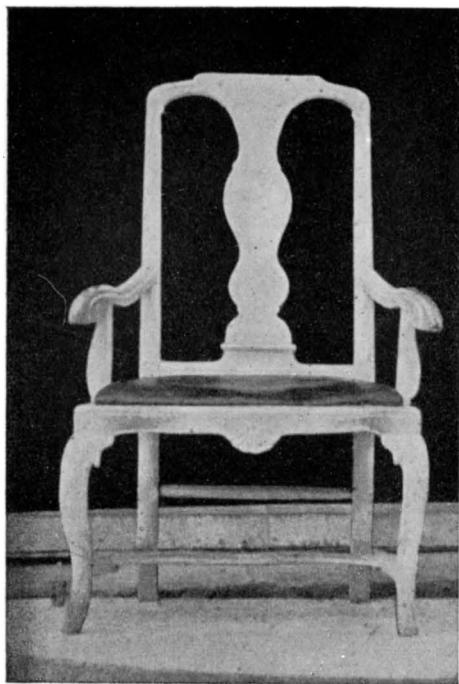
² L. J. JÄGERHORN AF SPURILA, fältväbel vid Nerikes och Wermlands reg. 1741, fänrik 1742, löjtn. 1749. G. m. Elsa Catharina Uggla (hon sedermera omgift m. Jägerhorn's regementskamrat, dåvarande kapten, sedermera major S. A. Ekstedt, adlad von Eckstedt). Jfr ANREP II, s. 395, och NORDENSVAN, II, s. 82.

TIMSTEN

GRAVKORS AV
JÄRN

BEGRAV-
NINGSVAPEN

BRÖST- OCH
RYGGHAR-
NESK SAMT
HJÄLM



FANA

Fig. 120. J Segerstad. Karmstol av engelsk svensk typ. 1700-talets början. Foto M. Olsson 1912.

Lehnstuhl von englisch-schwedischem Typ. Anfang d. 18. Jahrh.
Armchair of English-Swedish model. Begin. of 18th century.

I kyrkans ägo har funnits en rustning av järn, bestående av bröst- och ryggharnesk (h. resp. 45 och 40 cm.) samt hjälm (h. 22, l. 26, br. 23 cm),¹ den senare med en låg kam samt hylsa för fjäderbuske. Bröstplåten visar det sedvanliga »provskottet»;² hjälmen, som är av betydligt tunnare gods, har några bucklor och rosthål. Spännremmarna å harnesket äro fästade medelst kulrandornerade mässingsstift. Dessa rustningsdelar (fig. 119), vilka 1874 med V. H. A. A:s tillstånd förvärvades av frih. Carl Gustaf Cederström,³ men efter hans död av en dotter⁴ överlämnats till Brummerska skolan i Stockholm, där de nu förvaras uppsatta i en korridor, härröra från 1600-talets förra hälft⁵ och ha sannolikt tillhört någon vid denna tid i socknen boende krigare samt vid hans död enligt vanligt bruk medförts i begravningsprocessionen och sedan upphängts i kyrkan.

En fanstång med ett stycke av en »fahna» kvarsittande nämnes i inv. 1830, nu förlorad. Sannolikt en sorgefana⁶ och i så fall ansedd som privat egendom, varigenom förklaras, att den icke upptagits i äldre inventarier. Om den

¹ DJURKLOU 1867, s. 220—6, uppger mätten på hjälmen i tum, vilka dock ej fullt stämma med ovan givna, sannolikt beroende på att D. ej, såsom här skett, vid mätningen medräknat hjälmbrättet. Han har även i Pl. L1 fig. a avtecknat hjälmen, dock ej fullt exakt.

² När dylik provning av godsets hållbarhet först användes är ej känt. Har dock varit vanligt redan i början av 1600-talet. Av senare förordningar därom må nämnas K. Förordn. 13/s 1685, vari bestämmes, att dylik provskjutning må ske »med ordinarie Mousquette» och att »på alle approberade Harnisk innaföre på högra sidan underslås Kronestämpeln». (Någon dylik finnes ej här.) Jfr S. L. GAHM PERSSON, Kongl. Stadgar etc. ang. Swea Rikes Landt-Milice, I, 1762, s. 563.

³ CARL GUSTAF CEDERSTRÖM f. 1830, fil. dr 1851, med. dr 1860, stadsläkare och badintendent i Strömstad från 1868, d. 1900. Var ägare till halva Bråte i Segerstads sn.

⁴ Fröken MATHILDA CEDERSTRÖM, lärarinna vid Brummerska skolan. Död 1915.

⁵ En dylik hjälm samt liknande grova bröst- och rygglåtar (ovanpå ett läderkyller) buros t. ex. av Gustaf II Adolfs stånddrabantier omkring 1630. Jfr NORD. FAM.-BOK, art. Drabant, plansch. Se f. ö. F. A. SPÅK, Vägledning i Artillerimuseum, II, 1914, s. 118.

⁶ Dyliska, vanligen svarta, stundom dock även av annan färg, buros ofta med i likprocessionerna. De voro målade med den avlidnas anvapen eller med emblem representerande hans olika värdigheter. Jfr UTST. AV ÄLDRE KYRKLIG KONST I STRÄNGNÄS 1910. Katalog, s. 131.

haft något samband med förutnämnda harnesk kan ej avgöras.

I inv. 1702 o. f. nämnas »I jubeltaffla» samt »ett epitaph. öfver kongl. Carl XI». Ur räk. L. I: 1 framgår, att härmed menas kopparstick av Ambrosius Hedengran, det förstnämnda sannolikt minnestavla vid jubelfesten 1693 (till firande av Uppsala möte 1593), det senare med anledning av Carl XI:s begravning $24/_{11}$ 1697. Dessa nu förlorade, likasom följande, år 1736 inlösta verk: »Hedengrans skriffter öfver de 2 sista jubelåhr». År 1776 nämnas utgifter för ramar »omkring Hans Kongl. Majjts tal» — också borta. Där- emot i behåll två Carl XIII:s tal till Rikens ständer $2/_{5}$ 1810 och $27/_{11}$ 1817, det förra utan, det senare i svart ram. Hänga bakom altaret.

Karmstol (fig. 120) av vitmålad furu med skinnklädd sits. Engelsk-svensk typ från 1700-talets början. H. 110 cm. Den inköptes 1830.

Två stolar med snidad ornering (fig. 121) av numera vitmålad furu med gammal skinnklädsel, fäst med smala läderremmar och mässingsstift. Engelsk-holländsk-svensk typ från 1600-talets slut. H. 124 cm.

Spegel med brokig glasram i bondsk empire. 1800-talets början. L. 35, br. 16 cm.

Kista av trä, blåmålad, med enkla järnbeslag, slanthål och 2 lås. Mått 78,5 × 44 cm. H. 35 cm. I tornet.

Kista av trä, blågrönmålad med fasonerade järnbeslag över hörn (fig. 125) samt enkelt ornerade tvärband. Två igensatta slanthål. Två innerlås och ett hänglås. Mått 91 × 54 cm. H. 41 cm. I sakristians arkivrum.

Båda kistorna finnas 1782, den ena omtalas som »kyrckiokista» redan 1697 (sannolikt den sistnämnda), den andra inköptes 1721 (då med hänglås) och var ursprungligen avsedd att »hafva spijk uti» vid kyrkbygget.

Sanddosor för skrivbordet, en av plåt, rund. H. 3, diam. 4 cm., en av horn, rund, uppåt avsmalnande. H. 4, diam. 5,5 cm. En av dessa nämnes i 1830 års inv.

Bland äldre, nu förkomna, inventarier må nämnas: »timpall» (anskaffad 1710; dess användning obekant); — kyrkogångspall (se s. 117); — plikt-pall (en dylik anskaffas 1722; en ny 1816, ännu en 1840, som dock avskrevs redan 1843); — kyrkstock eller

10. Sveriges kyrkor. Värmland 1.



KOPPARSTICK
OCH MINNES-
TAVLOR

MÖBLER

Fig. 121. Segerstad. Stol från 1600-talets slut.
Foto 1912.

Stuhl mit gemischten einheimischen und englisch-holländischen Motiven. Wahrscheinlich Ende d. 17. Jahrh.

Chair apparently from end of 17th century.

DIVERSE

BÖCKER



Fig. 122. Segerstad. Karl XII:s bibel.
Foto M. Olsson 1912.

Bibel mit Lederbande und Kupfer-Beschlagen. Das Band
aus d. J. 1705.
»Bible of Charles XII». Leather binding and coppermounts.

nämligen »nya kyrkiobibelen» för 17 Dlr 19 öre kopparmynt samt inbands året därpå.² Anledningen till stamtavlans införande i kyrkans bibel därför oförklarlig. Bandet (fig. 122, 123) i läder med guldpresning samt gjutna beslag och knäppen av koppar. I vart och ett av hörnbeslagen en av de 4 evangelisterna; — mitt på framsidan: Moses; på baksidan: Kristus. Knäppena med Karl XII:s namnchiffer. En liknande bibel, dat. 1688, i Kungsholms ka (Sv. K., Sthlms kyrkor, Bd III, fig. 79). Jfr Borgviks bibel, fig. 58 B.

En Gustaf II Adolfs bibel inköptes 1698 för 6 Dlr 21 $\frac{1}{3}$ öre Smt. Numera försvunnen.

¹ Möjligen samma ur, som 1778, enl. räk., nedtogs och hämtades från Nor.

² L. I: 1. Räk. 1705. »Till den nya Bibelen» 7 Dlr 21 $\frac{1}{3}$ öre Smt, samt »Nok till kopparstyckonen i D:o» 1 Dlr 8 öre Smt. Härmed avses sannolikt inbindning och beslag. Räk. L. I: 2 upptager för året $\frac{1}{5}$ 1825— $\frac{30}{4}$ 26 »Band på kong Karl XII:s stora kyrkbibel», tydligen någon större reparation.

straffstock (en dylik anskaffad 1766, omnämnes också 1799; en ny anskaffades 1821); — tiggjarbrickor med Segerstads sockennamn (beställda 1790 »till oinroterade fattighjon att fästa på kläderna», sålda 1823. — Jfr Grums, s. 32); — ett redan 1782 gammalt, bristfälligt väggur¹ (1785 bortbytt mot Wilskmans Ecclesiastique Werk); — två kollektbössor av järnbleck (sålda 1823); — samt vid tak-arbeten använda verktyg, såsom skifferhuggningskniv och moss-skrapor (upptagna i inv. 1830). — Vidare krönta målkärl (inköpta 1806).

Karl XII:s bibel, 1703. Saknar titelblad + 3 sidor samt gravyren över Karl XII. På försättsbladet en i akvarellfärg målad stamtavla över en tysk göteborgssläkt Treutiger (de flesta apotekare). Inga årtal dock utsatta utom för tavlans 6:e och sista led, två systrar Anna Elisabeth och Hedwig Eleonora Sasse med resp. födelseår 1766 och 67. Med anledning av denna stamtavla skulle man tro bibeln vara en gåva från t. ex. de båda sistnämnda, vilket dock motsäges av räk. 1704. Detta år inköptes

Kyrkan har också (enl. inv. 1735) ägt »Epitome credendorum» (De troendes sammandrag) av Aegidius Hunnius, en tysk teolog, f. 1550, d. 1592.

Under räkenskapsåret 1830 inköptes Dillnerska koralboken och under det följande året Dillnerska instrumentet, båda försvunna.

Lillklockan (fig. 124) av långsträckt nedåt starkt utsvängd form, medeltidstyp. Saknar inskr. Inköpt 1727¹ från Frykeruds ka, Värml. H. (utan bygel) 53 cm. Diam. 53 cm.

Storklockan dekorerad med akantusbård upptill och nedtill samt med en bröstbild av Fredrik I. Kring överkanten inskr.: SOLI DEO GLORIA. Kring nederkanten: GUTEN ANNO 1722 AF ERIC NÄSMAN HOLMENS. H. (utan bygel) 62 cm. Diam. 80 cm. I denna klocka ingå sannolikt 3 äldre, varav 2 förefintliga redan 1702, den minsta av dem skänkt av öv. löjtn. P. Bäärnhelm.² Den tredje var en gåva av ryttmästaren Jönss Christian Bagge³ och invigdes (enl. L. I: 1, tillägg till inv. 1702)

Domini Misericordias (= Herrens barmhärtighet, d. v. s. 2 sönd. efter påsk) år 1708.

¹ Enligt LINDBERGERS BERÄTTELSE (L. I:5) skall inköpet ha skett 1727. I räk. L. I:1 för åren 1732—39 äro lån upptagna för betalande av skulden till Frykerud. Jfr f. ö. Frykeruds sst.-prot.-bok 1630—1748, s. 94 o. 320.

² Jfr inv. 1702 (L. I: 1) samt BÄÄRNHELMS GÄVOPÖRTECKNING AV 1709 (L. I: 1). Denna klocka var sannolikt mycket liten, enär den kostat honom blott 18 Dlr Smt. Om honom se f. ö. sid. 114, not 4. — Lindberger uppger, att klockorna tillkommit år 1700.

³ F. i Småland. Volontär vid armén i Brabant. Serg. vid Tyska Livreg. 1698. Kapten vid Adels- och Prestedragonerna i Skåne 1701. Ryttmästare vid Adelsfanan 1702. Död i slaget vid Pultava^{29/6} 1709. Gift m. Elsa Christina Morman. Hans far ryttmäst., sedermera översten Johan Bagge, var ägare av Hanvik i Segerstads sn. — Jfr ANREP, I, s. 105.



DILLNERSKA
INSTRUMENTET
KLOCKOR

Fig. 123. Segerstad. Karl XII:s bibel. Samma som 122 Detalj.

Detail der Bibel Fig. 122. — Detail of ill. 122.

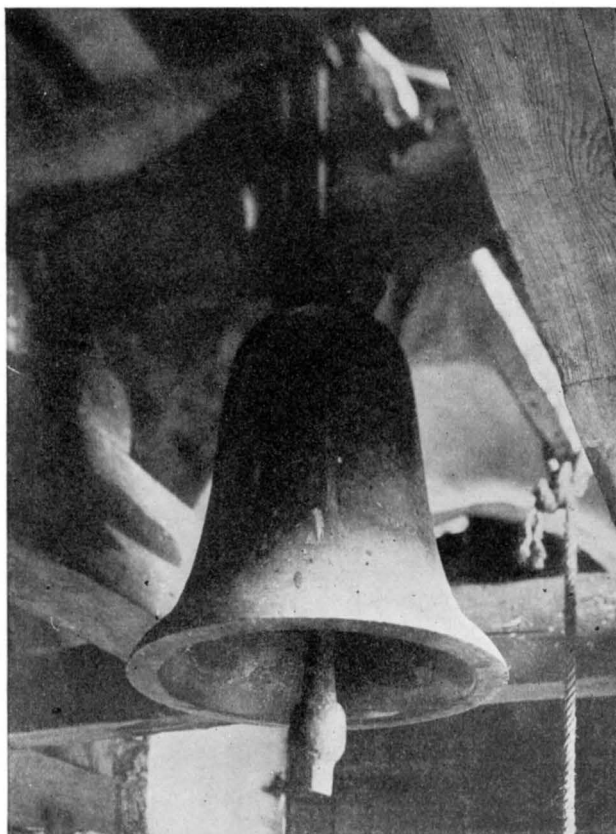


Fig. 124. Segerstad. Lillklockan. Medeltiden.

Foto J. Roosval 1914.

Mittelalterliche Glocke. — Mediaeval bell.

SAMMANFATTNING AV SEGERSTADS KYRKAS KONSTHISTORIA

I. Troligen en liten, tornlös, på 1200-talet byggd träkyrka. Återstående inventarier: Madonna i träskulptur (från omkring 1300) samt dopfunt av täljsten (från 1200-talets förra hälft eller mitt). Denna kyrka stod i Segerstadbyn, $\frac{1}{4}$ mil norr om nuvarande kyrkplats.

II. Gamla kyrkan nedrevs 1747. En ny, enkel gråstenskyrka, uppförd i två repriser: — långhus 1738—47 med sannolikt samtida sakristia norr om koret; — torn i väster 1750—66 med 1780—81 tillkommen, låg huv. Från denna period finnas rester av en snidad altarpriodnad (av år 1700 och som alltså förut prytt den gamla kyrkan), rester av predikstol (1747) samt slutna, ännu bibehållna, bänkar (1782).

III. Ett nytt torn med en ny, hög spira uppfördes 1847—48. Från 1800-talets mitt stammar också större delen av den nuvarande inredningen.

ZUSAMMENFASSUNG

Eine kleine, turmlose Holzkirche dürfte hier — etwa $\frac{1}{4}$ Meile nördlich von der jetzigen — schon zu Beginn des 13. Jahrhunderts vorhanden gewesen sein. Von den mittelalterlichen Inventarien derselben sind indessen nur eine Madonna aus Holz (Fig. 109) und ein einfach ornamentierter Taufstein aus Topfstein (Fig. 108) erhalten. Erstere stammt etwa aus der Zeit um 1300, letzterer aus der ersten oder mittleren Hälfte des 13. Jahrhunderts.

Die jetzige Kirche wurde in den Jahren 1738—47 aus Granit aufgeführt und besteht aus einem Langhaus, das mit dreiseitigem Chorabschluss und an dessen Nordseite mit einer ebenfalls dreiseitigen Sakristei versehen ist. Der Turm wurde 1750—1766 im Westen angebaut, jedoch 1847—1848 durch einen neuen Turm mit hoher Spitze ersetzt. Der Altaraufsatz und die Kanzel datieren aus der Mitte des 19. Jahrh., hingegen stammen die festen, mit Türen versehenen Bänke noch aus dem Jahre 1782.

SUMMARY

A little towerless church probably existed here — a mile and a half from the present building — as early as the beginning of the 13th century. Of the mediæval inventories there now remain only a Madonna of wood (Fig. 109) and a pot-stone font with simple ornamentation (Fig. 108). The first is from about the year 1300, the latter from the early part or middle of the 13th century.

The present church was built of granite in 1738—1747, and consists of a nave with a three-sided sanctuary and, on the north side, a three-sided sacristy. The west tower, built in 1750—1766, was replaced in 1847—1848 by a new tower with a rather high spire. The altar-piece and the chancel date from the middle of the 19th century. The fixed benches, which are provided with doors, are from 1782.

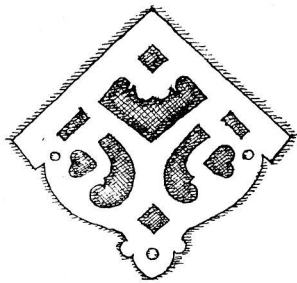


Fig. 125. Segerstad. Hörnbeslag av järn å kyrkkista.
Del. H. Kjellin 1911.

Eiserner Beschlag eines Kirchenkastens.
Iron mounts of church treasury-chest.



Fig. 126. Eds kyrka från sydväst. — Foto 1913.
Die Kirche von Südwesten. — The church from the south-west.

EDS KYRKA

VÄRMLAND, VÄRMLANDS LÄN, GRUMS HÄRAD

KARLSTADS STIFT, NORS PROSTERI

ANNEX TILL NOR

TRYCKTA KÄLLOR: BRUNIUS, s. 180. — FERNOW, s. 192, 532. — HAMMARIN, II, s. 242, 253. — K. VITTERHETS., HIST. OCH ANTIKV. AKAD:S MÅNADSBLAD, XXXII—XXXIV 1903—05, s. 260. (Ang. en utan tillstånd företagen restaurering.) — PRÄSTMÖTESHANDLINGAR 1869, 1881, 1905. — SVERIGE, V, s. 487. — TENOW, 1886, s. 80.

HANDSKRIVNA KÄLLOR OCH AVBILDNINGSSAMLINGAR: BRUNIUS' SAMLINGAR (i Antikv. Akad.), Tom XLII, s. 15—16 (med rekonstruktionsbild av dopfunt). — DJURKLOU, 1867, s. 211. — FRYXELL och HAMMARIN, s. 434, 443 (ang. gamla och nya kyrkan). — PALMSKIÖLD, nr 299, s. 190. — RHYZELIUS, s. 71—73. — RUNDGREN'S LIGGARE, s. 174. — WESTIN, V, nr 50059 (1 bl. osignerad kopia — plan och sydfasad — av ritn. i Ö. I. Ä., uppgjord 1782). — A. T. A.: 9 foto, av vilka 2 före renov. 1902 (ext. fr. NV och int. mot Ö); övriga fr. 1911 (ext. fr. V och S, int. mot Ö och V samt inventarier); Inv.-fört. 1830. — B. St.: 1 bl. ritn. (plan, sydfasad samt tvärsekt. av kor), osign. men troligen från omkring 1782 och sannolikt uppgjord i Ö. I. Ä. som ett första förslag till nybyggnad (grundat på Hertz'

d. å. åno insända ritn.); enl. påskrift dock kasserad. — 1 bl. »dessein» (plan och sydfasad), dat. 1782, tydligen utarbetad i Ö. I. Å. som ett förslag nr 2 (efter Hertz' ritn.); även följd vid nybygget. (En kopia, jfr ovan: Westins pl.-samling, U. B.). — Kartong: »Avgjorda mål före 1811» (Skr. ^{12/9} och ^{17/10} 1782 angående ritningar till nya kyrkan). — 7 foto från 1911 (ext. fr. N samt av kor och gravkor fr. S, int. mot Ö och V, ävenså inventarier).

KYRKANS ARKIVALIER: I Landsarkivet, Göteborg: Uppgifter om byggnad och inventarier träffas i: K. I: 1, sst.-prot. 1731—1783 (med inv.-fört. 1735, 45, 74, 79); K. I: 2, sst.-prot. 1782—1813 (med inv.-fört. 1782, 1806 och 1810); L. I: 1—2, räk. 1771—96, 1801—03. C 1, dopbok 1699—1734 (inneh. även en del sst.- och vis.-prot. för åren 1702—28); P, en bunt »Förteckning på de Räkningar, Rättegångshandlingar, Allegater och Verificationer», vilka tillkommit under major C. F. Ugglas d. y:s kyrkoföreståndareskap 1790—1805. I denna bunt även: 2 bl. likad. ritn:r (plan och sydfasad), osign., men uppgj. av murmästare Sven Hertz, Karlstad, den ena 1771, den andra som kopia därav 1782, samt K. M:ts resol. ^{19/5} 1783 ang. nya kyrkans uppkallande efter dåvarande kronprinsen Gustaf Adolph. — I kyrkans arkiv: Sst.- och Kst.-prot. från senare tid; räk. från 1806 samt inv.- och vis.-prot. från 1825. Dop-, vigsel- och dödeböcker (den äldsta i Landsarkivet, Göteborg) återgå till år 1699. Lysn.- och vigsel-böcker för Ed 1837—60 återfinnas i Nors vigselböcker för s. å.

EDS ÄLDSTA KYRKA

KYRKOÅRDEN

Ännu 1704 synes en då redan övergiven gammal kyrka¹ ha funnits i Ed men »på annat KYRKOÅRD ställe närmre sjön» (Kyrkviken av Väneren) än den kyrka, som vid denna tid var uppförd på hemmanet Kyrkebyn.² Ehuru denna äldsta kyrka nedtogs ovannämnda år 1704, var dess kyrkogård ännu en tid framåt föremål för omvårdnad — åtminstone i protokollshandlingarna. År 1728 syntes nämligen »skäligen och Christeligen at den gamla Kyrkeiogården borde med en tienlig gård och stängsel omgifwas, för de dödas been skul som der lågo begrafna, och de icke måtte ligga under fäfot». Ägaren till Kyrkebyn, Claës Ugglas³, lovade också år 1736 att förse den med en vacker och stark gärdsgård. Troligen lät man dock i slutet på 1700-talet förvandla denna kyrkogård till ängsmark, såsom skedde med den då ävenledes övergivna »mellankyrkogården».

KYRKOBYGGNADEN

Om kyrkans utseende finnas inga som helst upplysningar, endast att den varit av trä. MATERIAL O. Den var redan 1704 ödekyrka och nedtogs d. å., varvid virket användes till en klockarestugas uppförande. UTSEENDE

¹ Sst.-prot. 1703 och 1704.

² Vis.-prot. 1782.

³ CLAES UGGLA, f. 1699, d. 1737, son till kapten Carl Ugglas på Hammarsten (f. 1655, d. 1744). Gift m. Charlotta Christina Kröningssvärd i hennes första gifte (f. 1721, d. 1763). ANREP IV, s. 454.

DATERING Några bevarade medeltidsinventarier — två dopfuntsunderdelar (fig. 143 och 144) och ett rökelsekar (fig. 148) synas vittna om, att en kyrka existerat i Ed redan under 1200-talet. Från 1300-talet omtalas, att socknen då hörde under »Slotboo hæred»,¹ vilket namn sannolikt uppkommit därav, att ett danskt fogdeslott, Edsholm, legat här vid det än i dag s. k. Slottsbroundet, men sedan slottet år 1434 raserats² och Kyrkebyn år 1437 avsöndrats som självständigt hemman från Riseberga kloster i Närke,³ införlivades såväl socknen som hela Slotboo härad med Näs härad. Detta tycks ha försiggått redan före 1440, ty det omtalas d. å. som ett förefintligt faktum.⁴ I de äldsta jordeböckerna från Gustaf I:s tid, d. v. s. från 1540-talet, är dock Eds socken redan överflyttad till Grums härad, dit den ännu hör.

Någon visshet synes ej kunna vinnas om, huru länge Segerstads första kyrka ägt bestånd, om det nämligen var denna, som ännu 1704 kvarstod, ehuru då visserligen som ödekyrka, eller om tilläventyrs någon mellankyrka dessemellan kan tänkas.

EDS "MELLAN"-KYRKA

KYRKOgåRD, BENHUS OCH KLOCKSTAPEL

KYRKOgåRD Var denna »mellan»-kyrkas kyrkogård varit belägen, kan nu ej exakt angivas, endast att den legat på hemmanet Kyrkebyns ägor och längre från sjön än den äldsta kyrkan. Dess stängsel bestod av trä; år 1702 talas nämligen om »timbers» framkörande i och för »kyrkobalkens» reparation. År 1728 förordas dock ånyo — och nu i samband med en påtänkt utvidgning av kyrkogården — en lagning av balken, »at icke boskapen och hästar må stå och gnida sig in på sielfva kyrkan, som oanständigt wore». Ännu 1751 tarvar »kyrkjogårdsplanket» reparation. Rätt snart efter kyrkans nedrivning och platsens övergivande förvandlades likväl antagligen kyrkogården till ängs- eller åkermark.

BENHUS Ett benhus⁵ av trä synes här ha funnits; åtminstone beslutas därom å sst. 1744.

¹ V. G. L:s NOT OM VÄRMLAND.

² STYFFE, s. 189. — FERNOW, s. 193, anger årtalet 1433. Han uppger också, s. 532, att en järndörr från detta slott (antagligen vid slottets förstöring) tagits till sakristian vid Stavnäs kyrka (där verkligen en järnbeslagen dörr från omkring denna tid ännu finnes), men DYBECK meddelar i sin Runa, 1847, s. 7, att dörren från slottet (av honom kallat »Agneborg»; i GYLLENIUS' Diarium, Hfors 1880, s. 109, dock »Grufföns slott») använts som källardörr vid Eds ka. DYBECK har rätt lokaliserat sägnen, men sannolikt förväxlat namnet med Agneholms slott i Rudskoga sn. (FERNOW, s. 207). Något större historiskt värde torde dock ej böra tillmätas denna dörrhistoria, enär dylika äro kända från flera andra håll och synas ha med förkärlek upptagits i sagomotiven. Så berättar t. ex. GYLLENIUS, s. 46, att en dörr från Saxholmens slott i Ölme härad tagits till Ölmehärad's ka (denna dörr nu i Stat. hist. museum). Hos FERNOW, s. 212, har det sedan blivit till 2 dörrar därifrån.

³ DJURKLOU, s. 211, not 2. FERNOW, s. 193, anger årtalet 1440.

⁴ STYFFE, s. 188, not 4 (jfr sammastädes s. 186, not 3).

⁵ Jfr Grums, s. 5, noten.

På en berghäll strax norr om kyrkan uppfördes också en klockstapel, sannolikt rätt snart efter 1704, enär kyrktornet d. å. ansågs för skröpligt att längre uppbära klockorna. Stapeln, som dock ej nämnes förrän år 1731, var redan 1761 nedruttnad, sedan klockorna s. å. återflyttats till det antagligen reparerade »tornet» (takryttaren). Troligen var denna stapel »öppen», d. v. s. ej kringbyggd.¹

KLOCK-
STAPEL

KYRKOBYGGNADEN

Även denna kyrka var av trä (furu) — på murad stenfot.² Träkonstruktionen dock obekant. Kyrkans planform var troligen rektangulär — pastor uppger 1779, att kyrkan hade ett »slätt utseende». Den synes ha varit försedd med takryttare, i vilken klockorna hängde,³ samt hade i V ett (1759—61 ombyggt) vapenhus och i Ö en 1733 tillkommen sakristia. Yttertaken voro spånbeklädda.

MATERIAL O.
UTSEENDE

När denna kyrka tillkommit, är ovisst. Eftersom den första kyrkan år 1704 sägs länge varit ödekyrka och d. å. nedtogs, bör ju denna andra kyrka en avsevärd tid varit i bruk. Den omtalas 1692, då Örebro landskansli i en skrivelse till K. M:ts kansli⁴ benämner den »träkyrkeia på frälsegrund». Den synes dock redan nu varit rätt förfallen, ty år 1702 klagas över församlingsborna, att de nog laga sina egna boningar, »men gudz Huus låter sig ingen mycket derom vårda, hvaraf förbañelse och gudz straff öfver oss komer». Härav torde kunna slutas, att kyrkan ägt bestånd ett rätt avsevärt antal år och sannolikt funnits till redan på 1500-talet.

DATERING

Förutnämnda skröpligheter synas emellertid ha — åtminstone delvis — snart nog avhjälpats, ty 1738 beskriver Rhyzelius⁵ kyrkan som »en gammal annex- eller Redkyrka,⁶ af träd icke illa bygd, eller omlagad och wid macht hållen». Sedan en s. å. beslutad utvidgning (om 18 alnars längd, sannolikt åt V) övergivits och planer på en ny kyrka — av sten — framkommit, nedrevs träkyrkan 1788. Den såldes nämligen i nov. d. å. på auktion — för icke fullt 25 Rdr Specie.

KYRKANS
VIDARE ÖDEN

¹ Till denna slutsats har förf. kommit bl. a. därigenom, att i inv. 1735 omnämnes en »ny» kyrkolina på 46 famnar, som dock redan 1761 var »aldeles förrutten och oduglig». En så snabb förstörelse av linan torde bero på, att den hängt fritt utsatt för alla väder.

² Framgår bl. a. av sockenst.-prot. ²⁶/₈ 1738.

³ Sockenst.-prot. ¹⁷/₅ 1761: »Klockorna skola nedtagas och hängas in i Tornet öfwer kyrkjan efter Kläckestapeln är nederrutin.» — Att det varit en takryttare, synes även framgå av vis.-prot. 1728, vari sägs, att tornet bör »aldeles nedtagas» — »för det inbrott det giordt uti sielfwa kyrkan, så at när rägnwäder är, hafwer församlingen swärt at för dråpp skull wara ther inne». Redan 1704 befann sig f. ö. tornet i ett skröpligt tillstånd.

⁴ PALMSKIÖLD, nr 299, s. 190.

⁵ RHYZELIUS, s. 71—73.

⁶ Jfr Grums, s. 6, not 7, slutet.

LÅNGHUS

VAPENHUS

SAKRISTIA

FAMILJEGRAV



Fig. 127. Ed. Kyrkogårdsportar i väster.
Foto J. Roosval 1914.

Kirchhofspforten im Westen.
West entrance of the churchyard.

Kyrkans långhus, vilket vid vis. 1748 betecknas som trångt och litet,¹ var enligt inv. 1782 försett med platt innertak av trä samt trägol, tre fönster åt S och tre åt N samt »en dörr på västra gafveln och vapnhus». Detta sannolikt i V belägna vapenhus hade 1759—61 blivit fullständigt ombyggt.

Sakristian i öster, byggd omkr. 1730² av trä med blott 3 ytterväggar; som den fjärde tjänade kyrkans östgavel. Två fönster (inv. 1782). Belägen över en familjegrav, tillhörig ryttm. Eric Drakenberg³ och hr Johan Eding,⁴ vilka båda bekostat denna sakristia. — (Ännu en familjegrav nämnes denna tid, men belägen inuti kyrkan, nämligen den som Capit. Carl Reinhold Ugglas⁵ år 1728 övertog efter sin till Bro sn avflyttade broder, Gustaf Hillebrand Ugglas.)

¹ Rörande dess storlek kan f. ö. slutas av bänkantalet, se s. 137.

² Vid vis. 1728 utlovas av Drakenberg dennas uppbyggande. Vid sockenst. ²⁷/₅ 1733 är den redan till. Byggn. bör ha tillkommit före 1731, Drakenbergs dödsår.

³ ERIC DRAKENBERG, f. 1654, d. 1731. Ägare (enligt sst.-prot.) av Ö Segmon. Ryttmästare vid Svenska Adelsfanan. ANREP I, s. 603.

⁴ JOHAN EDING, f. 1672, d. 1736. Levde utan tjänst. Ägare av Kangerud. (Enligt sst.-prot., men enligt ANREP av Kyrkbyn). Gift 1704 m. Märta Christina Ugglas, f. 1686, d. 1759, dotter av major Carl Fredric Ugglas. (Se s. 140, not 4.) Även Johan Edings far, häradshövding Henric Larsson Eding, f. 1620, d. 1694, begrovs i Eds ka (se hans begravningsvapen, s. 154). ANREP I, s. 653.

⁵ CARL REINHOLD UGGLA till Mickelsön, kapten, son av kaptenen vid Ner. och Werml. reg. Eric Ugglas (vilken var bror till kapten Carl Ugglas på Hammarsten, se s. 133, not 3). C. R. Ugglas var en tid kyrkoföreståndare i Ed. Hans far, Eric Ugglas, var g. m. Christina Rosenbjelke (dotter av generaladjutant Bengt Rosenbjelke och Christina Hildring). — Jfr vapnet å predikstolen, s. 145, not 1. — GUSTAF HILLEBRAND UGGLA, bror till kapten Carl Reinhold Ugglas, troligen död barnlös. Var gift 1:o m. Brita Elisabeth Planting, 2:o m. Catharina Charlotta Lagerhjelm i hennes 1:sta gifte (sedan omgift m. major Johan Lilljas). — ANREP, IV, s. 459—60.

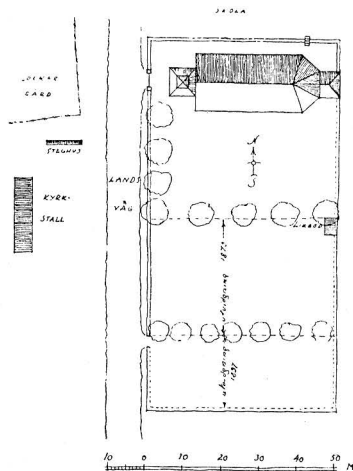


Fig. 128. Ed. Kyrkogårdsplan.
Grundriss des Kirchhofes.
Plan of the churchyard.

INREDNING OCH LÖSA INVENTARIER

Angående altarprydnad och predikstol, se beskr. av nuvarande kyrkan.

Ett särskilt »Kjirke-gångzaltare», som varit täckt av ett linkläde, omnämnes i 1735 års inv. Härmed avses ett bord, på vilket gåvor i form av ost, smör, bröd, penningar m. m. lämnades till kyrkan eller prästen av kvinnor vid »kyrktagningen» efter genomgången barnfödsel.¹

Om bänkarnas utseende finnas inga källor; inv. 1782 anger endast, att det inuti kyrkan fanns 14 bänkar på varje sida om gången samt 2 i koret. Enl. vis.-prot. 1728 stod också i koret en bokstol,² vilken sedermera försågs med dörr. (Sst.-prot. ²⁴/₁₀ 1731.)

En läktare fanns redan 1704 i kyrkans västra del. Den ombyggdes 1758 och tillökades med 2 à 3 alnars djup. Inv. 1782 anger den äga 5 bänkar »på hwardera sidan».

Rörande lösa inventarier, såsom nattvardskärl, belysningsredskap, textilier m. m., se nya kyrkan.

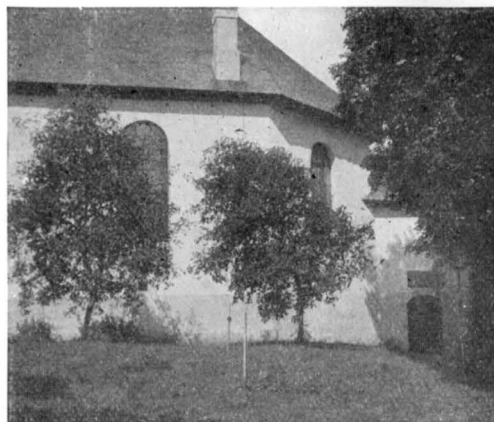


Fig. 129. Ed. Exteriör från söder. Kor och gravkammare. — Foto 1911.

Chor und Grabgewölbe von Süden.

Exterior from south. Choir and mortuary chapel.

ALTARE OCH
PREDIKSTOL

KYRKO
GÅNGS-
ALTARE

BÄNKINRED-
NING

LÄKTARE

LÖSA INVEN-
TARIER

EDS NUVARANDE KYRKA

KYRKO GÅRD OCH BOD

Eds nuvarande kyrka har ett högt, vackert läge invid den skogsomgivna landsvägen. Den äger också en härlig kyrkogård, runt om bevuxen med lönn. Genom en tunn slöja av grenar ser man mot öster ut över gården och sjö (Kyrkviken av Vänern); mot dessa gården stupar terrängen brant ned från kyrkogården. Denna (se plan, fig. 128) är i öster och söder avslutad med en gråstensskodd terrass samt i norr och väster omgiven av vanlig kall gråstensmur. Dessa sten- »balkar» tillkommo 1816; därförut endast en »gårdsgård». Huvudingången, i väster, mitt för kyrkans portal, erhöll redan 1788 sina murade, vitrappade portstolpar (fig. 127), men först år 1829 sina nuvarande, enkla järngrindar, förfärdigade vid Uddeholms bruk. En sydligare ingång med fabriksgjorda grin-

KYRKO
GÅRD

¹ Om denna medeltidsärvda sed, se bl. a. TROELS-LUND, Dagligt Liv i Norden, VIII, s. 143—155. — Jfr f. ö. nya kyrkan, s. 146. (Kyrkogångspall.)

² Jfr Nor, s. 71, not 3.

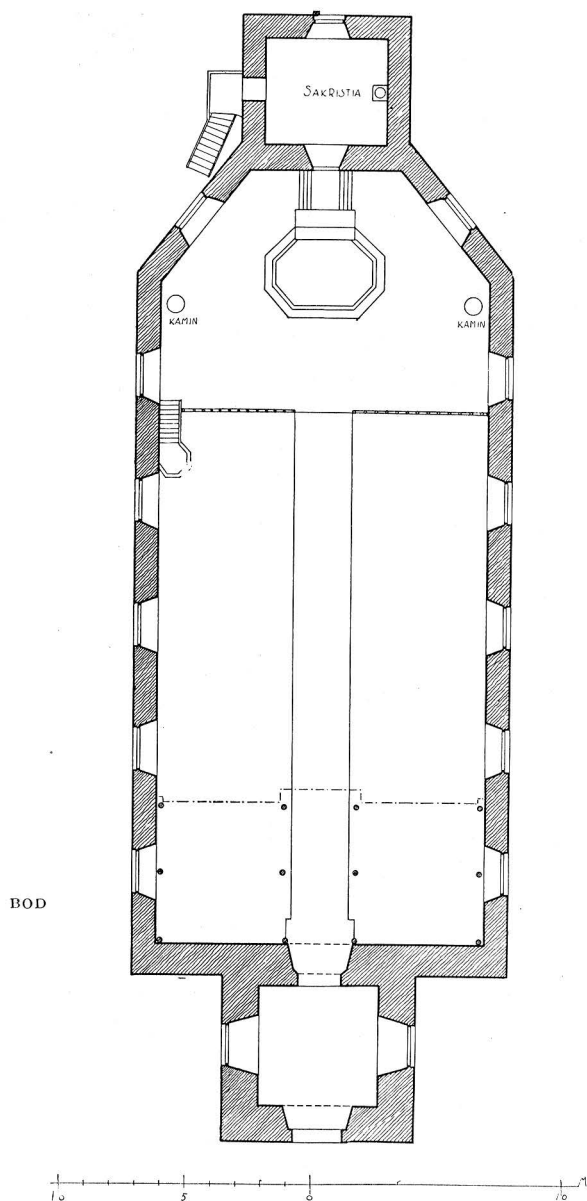


Fig. 130. Ed. Plan. Skala 1:300.
Uppmätning av M. Olsson 1912.

Grundriss der Kirche. — Plan of the church.

vas än vanligen om vintren sker för snö och stark tjälas skull». (Namnet benhus här dock oegentligt använt; jfr Grums s. 5, not 1).

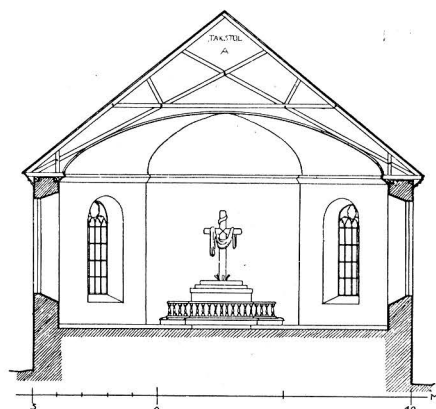


Fig. 131. Ed. Tvärsnitt genom koret mot öster. Takstolstyp A. Skala 1:300.
Uppmätning av M. Olsson 1912.

Querschnitt gegen Osten durch das Chor.
Transverse section of the choir towards the east.

dar av bandjärm i mönster erhöjls i samband med en kyrkogårdsutvidgning 1897. Såväl denna som en tidigare utvidgning — år 1873 — kunna tydligt avläsas på själva kyrkogården genom avdelande trädrader. Även ännu tidigare ha dylika utvidgningar ägt rum, näml. 1789, 1816 och 1858; varje gång söderut. I nordost en »stenstätta» över kyrkogårdsmuren.

Vid östra kyrkogårdsmuren en likbod (4,7 × 3,5 m.) av gulmålat resvirke under skiffertak, ditflyttad 1873 i samband med en kyrkogårdsutvidgning; förut belägen vid södra kyrkogårdsmuren, där den uppförts 1833—34 under namn av »vintergrav». Redan 1789 hade dock förordats uppbyggande av »ett litet benhus» — »till Liks förvarande vintertiden, hwarifrån de, innan värman tilltoge, kunde utflyttas, och med mera lätthet och större djup kunde nedgräfv

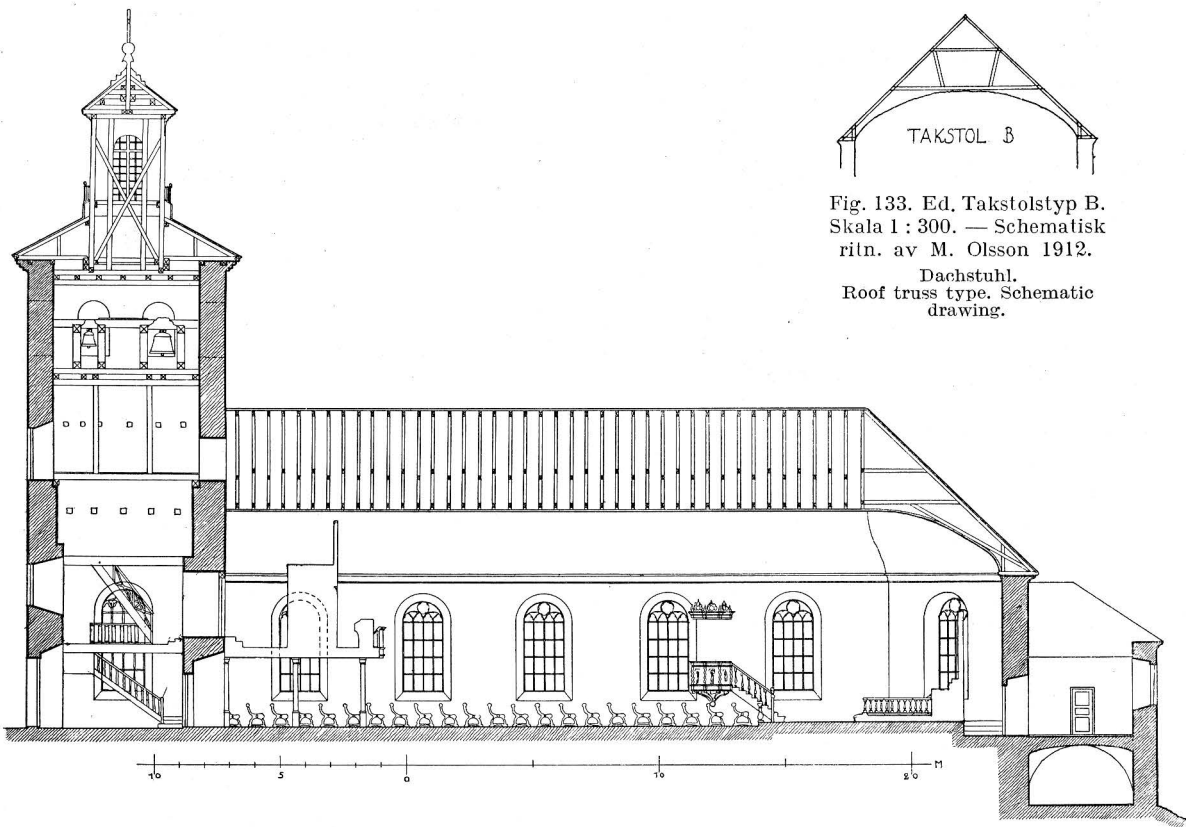


Fig. 132. Ed. Längdsektion mot norr. Skala 1:300. — Uppmätning av M. Olsson 1912.
Längsschnitt gegen Norden. — Longitudinal section towards the north.

KYRKBYGGNADEN

På grund av »mellan»-kyrkans litenhet väcktes snart tankar på dess utvidgande eller en ny kyrkas uppförande. År 1766 fattades också beslut om en ny kyrka (av sten), och fem år senare hade murmäst. Sven Hertz i Karlstad uppgjort ritningar, vilka fingo ligga i Ö. I. Ä. till 1782, då en kopia av dem ånyo insändes, utan att ändock godtagas.¹ Under tiden hade emellertid uppstått strid om var kyrkan borde placeras. Först (sst. ²⁸/₉ 1766) önskade man ställa den »straxt norr om then gamla på the hällar ther klockstapeln fordom stått», men dåvar. ägaren av denna mark (Kyrkobyns frälsheemman), bruksp. Fred-

DET NYA
KYRKBYG-
GETS FÖR-
HISTORIA

¹ Jfr B. St., Kartong »Avgjorda mål före 1811». Skr. ¹²/₉ och ¹⁷/₁₀ 1782. Både orig. av 1771 och kopian av 1782 finnas nu i kyrkoarkivet.

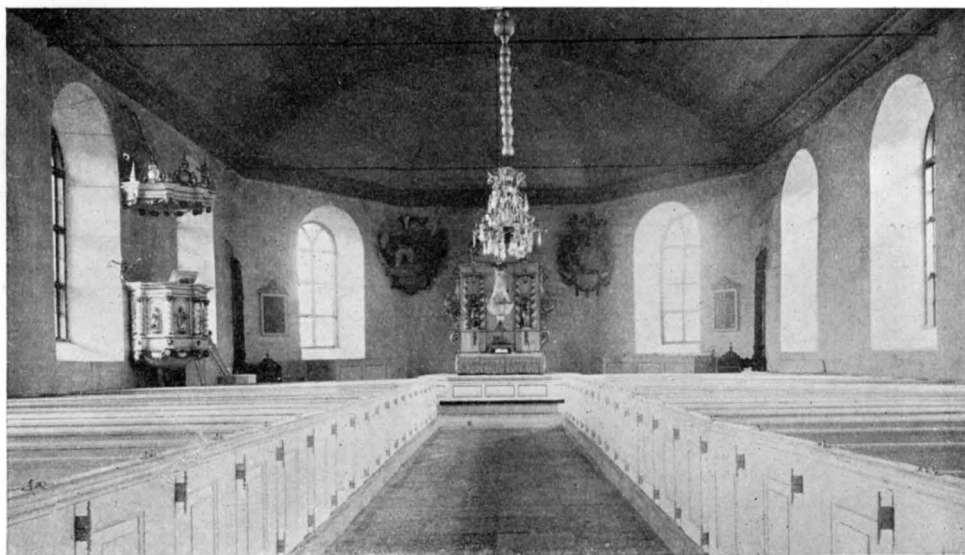


Fig. 134. Ed. Interiör mot öster före restaureringen 1902. — Foto A. T. A., u. å.
Innernes gegen Osten vor der Renovierung 1902. — Interior, towards the east, before restoration 1902.

ric Johan Ugglas¹ vägrade avstå den utan utlovade i stället ett hagområde på skattehemmanet Bergs ägor.² Om dessa platser tvistades under några år, tills man slutligen enade sig om den på Bergs ägor. Sedan församlingen genom K. Brev d. 19/2 1783 beviljats understöd medelst stambok³ i 3 års tid i Karlstads län och stift samt under Fastings-, Persmässo- och Henricsmässo-marknaderna i Kristinehamn, Karlstad och Örebro, och sedan major Carl Fredrik Ugglas⁴ skänkt 1,000 Dlr Smt till bygget⁴, lades av densistnämnde

¹ FREDRIC JOHAN UGGLA nämnes av ANREP, IV, s. 454, ägare till Edsberg i Nors sn samt f. 1728, d. 1790, gift 1757 m. Helena Skogh och son av kapten Carl Ugglas till Edsberg (vilken i sin tur var son till kapten Carl Ugglas till Hammarsten i Grums sn, se s. 133, not 3). — ANREP nämner också en annan brukspatron Fredric Ugglas, f. 1720, d. 1791, en yngre farbroder till den nyssnämnde och siste son till kapten Carl Ugglas till Hammarsten.

² Jfr sockenst.-prot. 14/6 1767, 13/8 1769 och 2/6 1771.

³ Genom Kungl. Brev 30/10 1782 hade kollekt beviljats för 3 års tid och med enahanda omfattning, men på församlingens begäran ändrades detta genom Kungl. Brev 19/2 1783 till stambok. Hur dylika stamboksmedel brukat insamlas framgår av sockenst.-prot. 30/3 1788, vari talas om att klockaren Hultenberg haft utgifter och besvär med resor och stambokens kringbärande uti Örebro, Karlstads och Kristinehamns marknader.

⁴ Sockenst. 25/3 1783. — C. F. UGGLA I, f. 1723, d. 1794. Son av kapt. Carl Reinhold Ugglas (se s. 136, not 5). Löjtn. vid Nerikes och Wermlands reg. 1749, kapten 1757 och deltog som sådan i pommerska kriget 1757—62. Avsked med pension 1772, sannolikt då med majors titel, ty kallas så vid sockenst. i Ed 1773 och sedermera. R. S. O. Ägare av Segmon. Gift m. Agneta Elisabeth Didron, f. 1731, d. 1778. Jfr O. F. STOKIRK, Kultur- och personh. anteckningar, Örebro 1915, s. 133. — Jfr också inskrift-tavla å gravkammaren, s. 142, samt epitafiet, s. 154. — ANREP IV, s. 460 (med felaktiga årtalsuppgifter).

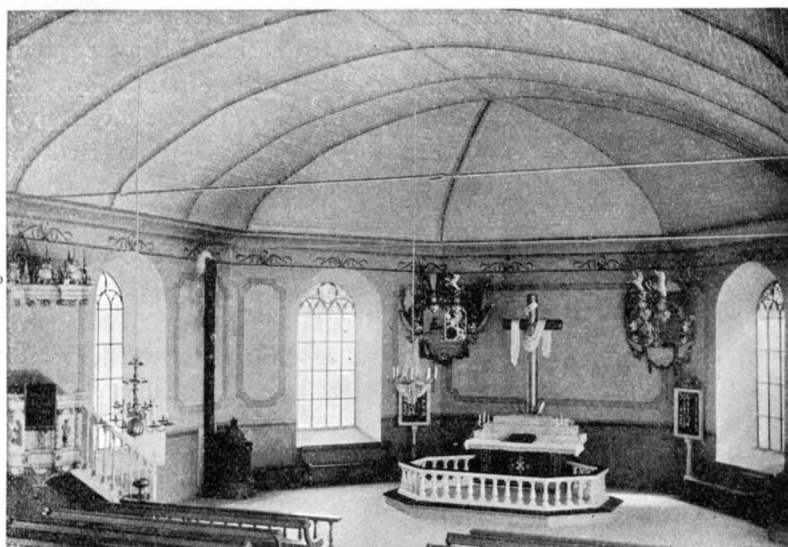


Fig. 135. Ed. Interiör mot öster efter restaureringen 1902. — Foto 1911.

Inneres gegen Osten nach der Renovierung 1902. — Interior, towards the east, after restoration 1902.

(²⁹/₄ 1783) vid nuvar. predikstolens plats grunden till den nya kyrkan. Under grundstenen nedlades samtliga i Gustaf III:s tid slagna myntsorser av silver. Denna kyrka — uppförd av förutnämnde murmäst. Hertz fastän efter nya ritningar från Ö. I. Ä.¹ — var redan 1785 uppmurad (dock ej inredd), men invigdes först d. 31 aug. 1788 och erhöi därvid genom nådigt tillstånd² namn av Gustaf Adolphi kyrka. Över västportalen har också uppsatts en täljstenstavla med inskrift: *År 1783 efter FRÅLSARENS Födelse, det 13:de af GUSTAF den III:s regering, byggdes detta HERRANS HUS och kallades GUSTAF ADOLPHS kyrka efter SWEA RIKES KRON PRINTS.* Däröver en av järn gjuten kunglig krona, målad i guld, rött och grönt. Detta namn fick kyrkan sedan behålla en tid framåt, dock omväxlande med den ursprungliga benämningen Ed, tills denna senare efter 1810 åter blev allenahärskande, — möjligen till följd av något påbud från högre ort, enär man denna tid fruktade en gustaviansk restauration och därför ville utplåna alla spår av gustavernas välde.³ Eller ock skedde denna namnförändring som ett slags uppmärksamhet från socknens sida gentemot den nykomne kronprinsen (Karl Johan).

Kyrkan (plan, se fig. 130) består av gråsten; långmurarna sammanhållas av 4 MATERIAL O. järnankaren. I dörr- och fönsteromfattningar tegel samt i den under sakristian befintliga EXTERIÖR

¹ I Ö. I. Ä. utarbetades på grundval av Hertz' ritn. ett första förslag, som dock kasserades. Men ett andra förslag (också grundat på Hertz) erhöi i oktober 1782 K. M:ts approbation; båda dessa nu i B. St.

² K. Resol. d. ¹⁹/₆ 1783.

³ Jfr NORD. FAM.-BOK, Bd 13, sp. 992. (Karl XIV Johan.)



LÅNGHUS

SAKRISTIA

Fig. 136. Ed. Krucifix. Detalj av en altarpriydnad från 1700-talet. Foto 1912.

Krucifix aus Holz. 18. Jahrh.
Crucifix of wood. Detail of altar-decoration from 18th century.

GRAVKAM-
MARE

Till följd av grundens starka lutning åt öster kunde vid kyrkans uppbyggande (1788) under sakristian inrättas en gravkammare (fig. 129), försedd med dubbla järndörrar på sydsidan. Ovanför ytterdörren en stentavla med följande inskrift i förgyllda, inbyggna bokstäver: »HÄR HVILAR DET FÖRGÄNGELIGA AF WÄLBORNA FRU AGNETA ELISABETH DIDRON. FÖDD DEN 29 MAIJ 1731. DÖD DEN 18 DECEMB. 1778. OSKRYMTAD VÖRDNAD FÖR GUD, KÄRLEK FÖR SIN MAN, HULDHET FÖR SINA BARN OCH ETT ÖMT HIERTA FÖR MED-MÄNNISKOR GJORDE HENNES LEFNAD ÄLSKAD OCH HENNES DÖD BEGRÅTEN. EN EFTERLEFVANDE MAKE, CARL FRIEDRIC UGGLA MAJOR OCH RIDDARE AF KONGL. SVÄRDSORDEN HAR RISTAT STENEN OCH UPREST DENNA GRAFVÅRD ÅT SIG OCH DE SINA».² Kammaren har inuti vitrappade väggar, vitrappat, ribblöst korsvalv av tegel samt golv av stenhällar. Den saknar fönster men är försedd med två små luftgluggar. Fr. o. m.

¹ Väggarne voro därförut, sedan 1847, ljusmarmorerade. År 1833 vitlimmades den invändigt med en blandning av »kalk, draglim och söt mjölk».

² Jfr s. 140, not 4.

gravkammarens korsvalv. Samtliga ytterväggar äro vitrappade med gråmålad sockel. Yttre taklisten helt enkel, svarttjärad. All taktäckning från 1833 av skiffer (därförut spåntak). D. å. uppsattes även nya takstolar (»saxar»), och 1843 förstärktes dessa med »hjälpsaxar», antagligen de å fig. 133 som B-typ betecknade, vilka insatts mellan dem av A-typen (se tvärsnitt, fig. 131). Angående dörr- och fönsteranordning, se plan, fig. 130 samt fig. 126. Samtliga fönster (1902 insatta av Liljedals glasbruk) äro försedda med järnbågar. Golvet i vapenhuset består av 4-kantiga kalkstensplattor, i långhus och sakristia av trä. (Täljsten dock i koret 1788—1875 samt i stora gången 1791—1902).

Långhusets innerväggar äro sedan 1902 målade med grågrön fältindelning på ljusgul botten samt med schablon-ornament under taklisten.¹ Taket har vitgrått tunnvalv av pärlspåntbräder med likaledes år 1902 tillkommen uppdelning genom pålagda ribbor. I nordöstra kor-hörnet en i golvet sedan kyrkans byggande befintlig nedgång till en stenbyggd vinkällare.

Sakristian, till vilken man (från det några trappsteg högre liggande koret) kommer genom en av altaret dold ingång (åt kyrkan rektangulär, men åt sakristian vidgande sig till stickbågig), har plant innertak av bräder. Åt öster ett rektangulärt fönster; åt norr — 2,5 m. över marken — en år 1875 upptagen dörr med fritrappa.

1859 upphörde gravkammaren att tjäna sitt ursprungliga ändamål, och år 1907 apterades den till ett brandfritt arkivrum; den användes dock f. n. som förvaringsrum för en del äldre inventarier.

Det samtidigt med kyrkan tillkomna tornet är inuti uppdelat i 5 våningar, alla med vitrappade väggar. Äldre bjälkhål angiva dock en förutvarande, annorlunda våningsuppdelning (se längdsektion, fig. 132). Från vapenhuset till kyrkan ävensom från tornet till läktaren en rundbågig dörröppning med rektangulära dörrar. Mellan fjärde tornvåningen och långhusvinden en rundbågig, av grästensflis byggd dörröppning. — Tornlanterninen



Fig. 138. Ed. Sidostycke till altarpnydnad från 1700-talet.

Foto J. Roosval 1914.

Seitenstück aus geschnitztem Holz, einem Altaraufsätze zugehörig. 18. Jahrh.

Side section, carved wood, of altar-piece. 18th century.

11. Sveriges kyrkor. Värmland 1.

(svartmålad med vita fönsterbågar och balkongräcken) tillkommen 1819 av »tornbyggaren» Pär Svensson i Elofsrud, V:a Emtervik,¹ och sannolikt utan Ö. I. Ä:s hörande, har haft Nors dåvarande »tornhatt» som modell. Därförut hade tornet endast en tillfällig spånbetäckning.

Den på Ö. I. Ä:s ritn. av 1782 som tornkröning avsedda kupolen med dess mindre lanternin — en vid denna tid omtyckt anordning (Jfr Nor, s. 78, not 5) — har tydligen aldrig kommit till utförande, vilket f. ö. framgår av sst.-prot. $\frac{30}{3}$ 1788. Nuvarande lanterninprydnader, glob och kors, tillkommo 1852.

Kyrkan uppvärmes medelst två järnkaminer i koret, tillkomna efter 1885. I sakristian fanns 1817 en tackjärnsugn, som då bortogs; sedermera även där järnkamin.



Fig. 137. Ed. Evangelisterna Markus och Johannes. Detaljer från en altarpnydnad. 1700-talet. --- Foto 1911.

Evangelistenfiguren aus Holz von einem Altaraufsätze aus d. 18. Jahrh.

The Evangelists St. Mark & St. John (wood). Details of an altar decoration 18th century.

TORN

UPPVÄRM-
NING

INREDNING

Altare, vitmarmorerat snickeriarbete med förgyllt träkors (fig. 135). Tillkom 1902 tillika med den av röd plysch beklädda, vitmarmorerade altarringen.

ALTARE

¹ Sannolikt dock efter ritn. av »konstmästaren Sandberg», inlämnad 1818. Dessförinnan (1816) förslagsritn. lämnad av konstmästare Branzell.



Fig. 139. Ed. Änglafigurer från en altarpopsats. 1700-talet.
Foto 1912.

Holzfiguren von einem Altaraufsätze. 18. Jahrh.
Angels (wood). Details of altarpiece. 18th century.

altartavlan ännu hade sin plats i kyrkan. Den var helt vitmålad med förgyllda lister och ornament samt med försilvrade eller förgyllda kläder å förefintliga bilder. I mitten Kristus på korset (fig. 136) mot blå bakgrund samt därovanför inskriften: »Si Guds lamb, som borttager verdens synder». Nedanför krucifixet ett liggande, försilvrat lamm på bok samt följ. inskrift: »Guds heliga Namn till Ära, är igenom Wälborne Herr Majorens o. Riddarens Carl Friedric Ugglas³ Frikostiga o. nitiska åtgjerd kyrkan nybygd, med sina prydnader inredd, denna altartafla o. predikstol förnyad o. utstofferad, samt alltsammans invigt o. Gudi helgat af då närvarande Contractsprosten Herr Magister Joh. Ågren d. 31 Aug. 1788.» På sidorna om krucifixet evangelisterna Markus och Johannes (fig. 137) mellan vridna kolonner. Ytterst sidostycket med frodig akantusbladsornering (fig. 138). På överstycket två nakna, trumpetande änglar (fig. 139) samt två liggande, symboliska kvinnofigurer. Allra överst en sol med inskrift: Jahve (hebr. bokst.). Eventuellt har framför denna sol varit placerad den liggande Kristusfigur, som är avbildad å fig. 140.

PREDIKSTOL Predikstol, vitmålad med förgyllda ornament och snidade figurer. Den arkitektoniskt uppdelade korgen prydd med försilvrade och förgyllda bilder av Kristus och de

¹ Vis.-prot. 1728 och 1782. I vis.-prot. 1728 sägs, att sedan närmast föregående invent. (1723) hade denna altarprydnad tillkommit.

² Sockenst.-prot. 1³/₉ 1786. Där talas om att följande år ackordera med »Bilthuggaren från Carlstad» om altartavlans »widare tillökning och förbättring». Den ansågs nämligen för liten. Vid denna tid var kanske den i Karlstad bosatte bildhuggaren Erik Grund, f. 1742, d. 1816, den mest bekante (jfr C. V. BROMANDER, Erik Jonæus, Karlstad 1911, s. 14), varför det antagligen är han, som här åsyftats. Vad som nu — bland de bevarade resterna — möjligen utförts av honom (förutom sannolikt målningen i vitt, guld och silver) kan ej avgöras, förrän ett vidlyftigare jämförelsematerial av hans och övriga värmländska träsnidares arbeten blivit framdraget och undersökt.

³ Om honom, se s. 140, not 4.

År 1902 nedtogs och söndertogs utan vederbörligt tillstånd en mellan åren 1723 (?) och 25 förfärdigad samt för sistnämnda året stofferad¹ altarprydnad av snidat och målat trä, vilken år 1788 vid överflyttningen till nya kyrkan blivit »förnyad och utstofferad» av »Bilthuggaren från Carlstad».² Att döma av 1830 års inv. och de i gravkammaren förvarade resterna synes altarprydnaden ha varit av vanlig 1700-talstyp. Dess helhetsutseende framgår f. ö. av en interiör (fig. 134), tagen medan

4 evangelisterna (fig. 141). På huven, från vilken nedhänger en duva, står bland pyramider och kartuscher en liten ängel, bärande en vapensköld: tre diagonalt ställda, förgyllda rosor mot vitt fält.¹ Nuvarande trappa, enkelt snickeri med balustradformat räcke, har antagligen tillkommit 1902. Därförut en trappa med en år 1731 erhållen dörr. Predikstolen, som vid vis. 1728 säges vara »ny», »wacker» och tillkommen efter närmast före-

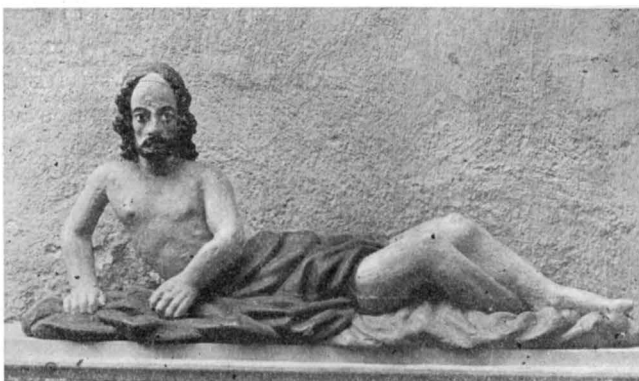


Fig. 140. Ed. Liggande Kristusfigur. 1700-talets förra hälft. Foto 1912.

Liegende Christusfigur aus Holz. Anfang d. 18. Jahrh.
Prone figure of Christ (wood). Begin of 18th century.

gående inventering (1723?), anges dock i inv. 1782 vara »stofferad 1711», vilket skulle tyda på en något högre ålder, om denna uppgift får anses tillförlitlig. I såväl det rent arkitektoniska som i figurer och ornamentsdetaljer företer också denna predikstol slående likheter med den år 1701 av mästare Nils Falk till Grums förfärdigade (se fig. 12), varför även denna i Ed torde böra tillskrivas samme mästare. »Renoveringarna» (se nedan, not 1) ha sannolikt utgjort huvudsakligast ommålning, varför man torde kunna hoppas att under den vita övermålningen finna åtminstone rester av en äldre polykromi. Inv. 1830 uppger, att »på högra sidan hvilar på predikstolen i uppvaknande ställning en bild, som föreställer en ängel». Måhända avses därmed den Kristusbild (l. 56 cm.) i halvliggande ställning, som ännu finnes i behåll (se fig. 140). Sannolikt har den dock icke där haft sin ursprungliga plats utan å altartavlan, men eventuellt vid någon renovering (t. ex. 1788) blivit därifrån borttagen och sedermera här placerad.²

Timglashållare i form av en snidad, naken änglafigur med döds-kalle vid fötterna. Tillkommen 1723—28, tydligen förfärdigad av samme som ursprungligen gjort altar-

TIMGLAS

¹ Förmodligen har det ursprungliga vapnet någon gång, t. ex. vid predikstolens renovering i och med överflyttningen till nya kyrkan 1788 eller vid renoveringarna 1879 och 1902, blivit övermålat. Något annat vapen med diagonalställda rosor utom ätten Rosenbjelkes (3 silverrosor på röd bjälke mot blå botten) och den 1698 utdöda ättens von Halle (3 röda rosor på silverbjälke mot svart botten) finns nämligen ej. Här i Ed har ock en generaladjutant Bengt Rosenbjelke, f. 1638, d. 1683 och begravd i Gillberga ka, ägare av Ekholmen i Ed, Westbro i Bro och Odenstad i Gillberga, gift m. Christina Hildring (hon levde änka ännu 1688), skänkt en tennflaska (se s. 149). Dessa båda ha f. ö. 1680 skänkt en altarprydnad och predikstol till Bro ka. Predikstolen här i Ed antagligen en gåva av deras dotter Christina Rosenbjelke, gift m. kaptan Eric Ugglå. Se s. 136, not 5.

² En halvliggande Kristusbild med fana finnes t. ex. överst å Fryksände kyrkas, 1709 snidade men 1778 av Isak Schullström renoverade altartavla. Bilden där placerad framför en sol; möjligen har i likhet därmed även Eds figur ursprungligen haft sin plats överst å altarpr. framför där varande strålsol. — Ännu en likn. halvliggande Kristusbild känd i Värmland, från Millesviks forna altarprydnad.

NUMMERTAVLOR

BÄNKINREDNING

KYRKO GÅNGSPALL

LÄKTARE OCH ORGEL

GLASMÅLNINGAR

DOPFUNTAR



Fig. 141. Ed. Predikstol, sannolikt av mästern Nils Falk.

Foto J. Roosval 1914.

Kanzel mit geschnitzten Holzfiguren. Anfang d. 18. Jahrh.
Pulpit with carved figures (wood), probably by the provincial master Nils Falk. Begin of 18th century.

1200-talets mitt.² — Anledningen varför Ed äger 2 samtida dopfuntsfötter är okänd;

¹ En liknande fot med »avsatser» (ehuru den ena även flikornerad) finns nämligen i S. Råda, vars cuppa inrangerar funten i den »spetsflikiga» gruppen (se s. 15). Till denna hör även en dopfunt i Kila, vars fot har avsatser, den övre dock grunt veckad (så som den i Segerstad, fig. 108).

² Dylik bandveckning på fot finnes även på en dopfunt i Sunne, vars cuppa tillhör »den spetsflikiga gruppen».

prydnaden. Själva timglaset förlorat. Bilden undanständig i gravkammaren.

I koret två fristående nummertavlor (av 1879) med vit ram, svart tavla och förgyllt överstycke. Foten av 1902. H. (m. fot) 277 cm.

I gravkammaren två äldre, enkla nummertavlor (av 1806—10). Svängbar tavla i rektangulär ram (57 × 67 cm.) på två stänger. Voro som ett slags flaggor fästade vid altaret.

Bänkarna äro öppna, målade i ekimitation. Typen (fig. 135) är år 1902 hitkommen från Karlstad. Ett lågt korskränk (av 1902) i form av en balustrad. — Närmast föregående bänkar voro slutna samt guloljemålade.

En kyrkogångspall (jfr Grums, s. 14) omnämnes i sst.-prot. ¹²/₅ 1836. För dess framsättande fick ej klockaren i denna socken uppbära någon avgift.

Orgelläktaren (fig. 142) i V med rak, vitmålad bröstning, mittpartiet något framskjutande. Byggd mellan 1877 och 79. Orgel, med fasad i vitt och guld, byggd 1879 av dir. E. A. Zetterqvist, Örebro. Därför ett år 1864 inköpt, i Stuttgart förfärdigat, orgelharmonium, vars plats synes ha varit framme i koret.

I korfönstren moderna, gotiserande, enkla glasmålningar, 1902 utförda av Stockholms glasmåleri, Neumann & Vogel.

Dopfuntsfot av täljsten, rund, med fyra koncentrisk, sluttande avsatser (fig. 143). Repstav kring vidsittande liv. Genomgående avtappningshål. H. 42 cm. Torde kunna dateras till 1200-talets mitt.¹ — Ännu en dopfuntsfot av täljsten (fig. 144), rund, med tre koncentrisk, djupveckade »band». Genomgående avtappningshål. H. 28 cm. Datering:

möjl. har den ena — sedan cuppan till den andra gått förlorad — erhållits från någon grannkyrka (väl i så fall från Näs hd) och sedan placerats ovanpå den förut befintliga foten såsom en cuppa. I inv. 1735 talas nämligen om en »funt af tälgesten». Brunius har också — se BRUNII SAMLINGAR, XLII, s. 15—16, — med stöd av en läroverkskollega J. W. Alsterlunds¹ anteckningar år 1863 velat anse den »djupveckade» dopfuntsfoten som del (!) av en cuppa och t. o. m. försökt sig på en rekonstruktionsbild av denna. Den passar ändå ej samman med den andra foten. Cuppans hals blir för smal i förhållande till fotens. Brunius' uppfattning kan således ej godtagas. Vid förf:s inventarisering i kyrkan 1911 var placeringen f. ö. omvänd; den »djupveckade» var fot. »Funten» användes emellertid ej utan var undanställd i gravkammarens mörker, varför sammanställningen naturligtvis var rent tillfällig.

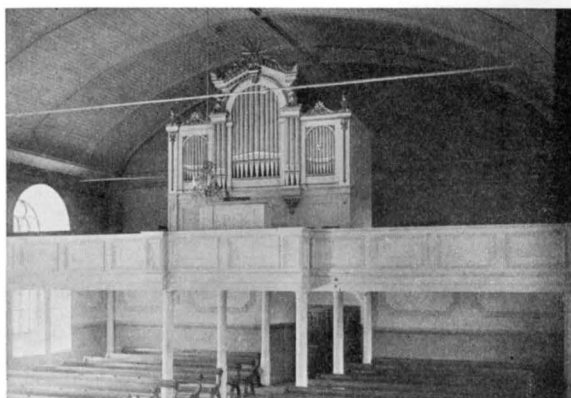


Fig. 142. Ed. Interiör mot väster. — Foto 1911.
Inneres gegen Westen. — Interior towards the west.

Dopställ av trä i form av en förgylld skål på en refflad, lapis-lazuli-blå kolonn med förgyllda guirlander (fig. 145). H. 67 cm. Gåva 1836 av friherrinnan E. G. Eneschiöldh.

DOPSTÄLL

Dopskål av silver (fig. 146, B) till föregående dopställ. Enl. stämplarna av TROOBELIUS, Stockholm, 1836. Två fastnitade vapensköldar samt inskrift: *Eds Församlingens Kyrka förvärd År 1836 till minne af ett lyckligt Aftenskap emellan Frants Magnus Eneschiöldh och Ebba Gustafva Wennerstedt.*² — H. 20 cm.

DOPSKÅLAR

En dopskål av tenn, här använd från 1728, nu förkommen.

FERNOW omtalar visserligen, att i Ed finns³ »en stor Mariabild och en annan stor med några mindre bakom sig, fastän nötta af åldern», men då dessa varken nämnas i något inv. eller numer återfinnas, kan man möjligen misstänka en förväxling med något annat Ed, t. ex. i Dalsland.

MEDELTIDA
TRÄSKULP-
TUR

¹ JONAS WILHELM ALSTERLUND, f. 1821, stud. i Lund, »hörare» i Kristinehamn 1846, kollega där 1858, prästvigd 1862. Avsked 1890. Död ogift 1891. Ivrig samlare av fornsaker. Har grundlagt Krhms läroverks museisamlingar (den ^{16/10} 1861, enligt egen anteckning i inv.-boken). Jfr SJÖSTRÖM, s. 126—27.

² F. M. ENESCHIÖLDH, f. 1774, ryttmästare vid Lifreg:tsbrigadens husarkår 1801, major vid Nerikes och Wermlands reg. 1804, major vid Lifreg:tsbrigadens grenadjärkår 1805, överstelöjtn. vid Nerikes och Wermlands reg. 1810, transp. till Lifr. grenadjärkår s. å. Död 1822 på Segmon i Ed. Gift 1811 m. friherrinnan E. G. Wennerstedt, d. 1845 på Byda (?), Värmland. Jfr NORDENSVAN, II, s. 128, och ANREP, I, s. 739.

³ D. v. s. vid tiden för hans Värmlandsbeskrivning eller 1773—79.



Fig. 143. Ed. Dopfuntsfot av täljsten. 1200-talets mitt. — Foto 1911.

Fuss-stück eines mittelalterlichen Taufsteines aus Topfstein. Mitte d. 13. Jahrh.
Base of font (pot-stone). Middle of 13th century.



Fig. 144. Ed. Dopfuntsfot av täljsten. 1200-talets mitt. — Foto 1911.

Fuss-stück eines mittelalterlichen Taufsteines aus Topfstein. Mitte d. 13. Jahrh.
Base of font (pot-stone). Middle of 13th century.

NATTVARDS-
KÄRL

Kalk (h. 26 cm.) jämte patén (diam. 15 cm.) av silver (fig. 146, C o. D). Enl. stämpl. av G. HAMNQVIST,¹ 1810.

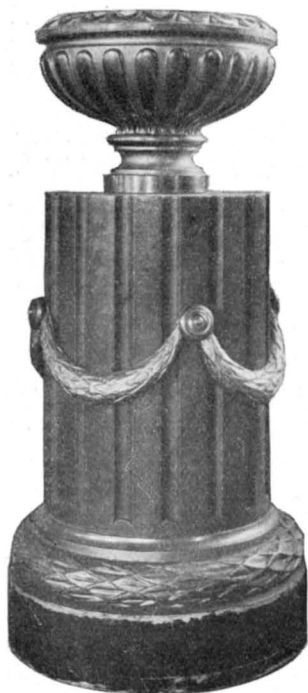


Fig. 145. Ed. Dopställ av trä. 1836. — Foto 1913.
Taufgestell aus Holz. 1836.
Wooden font, 1836.

Sockenbudskalk (h. 14 cm.) med patén (diam. 8 cm.) av silver. Enl. stämplar av G. H. (G. Hamnqvist) 1810.

Kommunionkanna (h. 35 cm.) av silver (fig. 146, A). Bukig typ med fanbärande lamm på locket. Ingraverat på sidan: kalk och kors i lagerkvistar samt inskrift: *Till Eds Församlings Hyrka såsom minne af Hildegard och Johan Östenholm 1877*. Enl. stämplarna av GAB (Guldsmedsaktiebolaget) i Stockholm 1877.

Oblatask (h. 14 cm.) av silver, oval på 4 kulfötter samt med ingraverade kors och kalk i lagerkvistar. Enl. stämplor av C. B. (Chr. Brockmann), Karlstad, 1878. Gåva av disp. för Liljedals glasbruk E. L. Andersson m. fru H. Ostermark.

Kalk (h. 22 cm.) av blåaktigt glas med i livet inblåsta, klara blå och vita spiraler. Noden har små blåsor i glasmassan som prydnad (fig. 147, A). Inköpt mellan 1799 och 1806, sannolikt från Liljedals glasbruk.² Vid vis. 1810 anges den dittills nyttjad som sockenbudskalk.

Paténer, 2 st. (till föregående) av blåaktigt glas. Diam. resp. 16,5 och 15,5 cm.

Oblatskål på fot (h. 14 cm.) av något grönaktigt glas

¹ G. HAMNQVIST var år 1816 guldsmed i Ämäl enligt upplysning i «Gustaf Adolfs (d. v. s. Eds) kyrkocassas medel 1806—1865».

² Jfr Nor, s. 86, not 1.

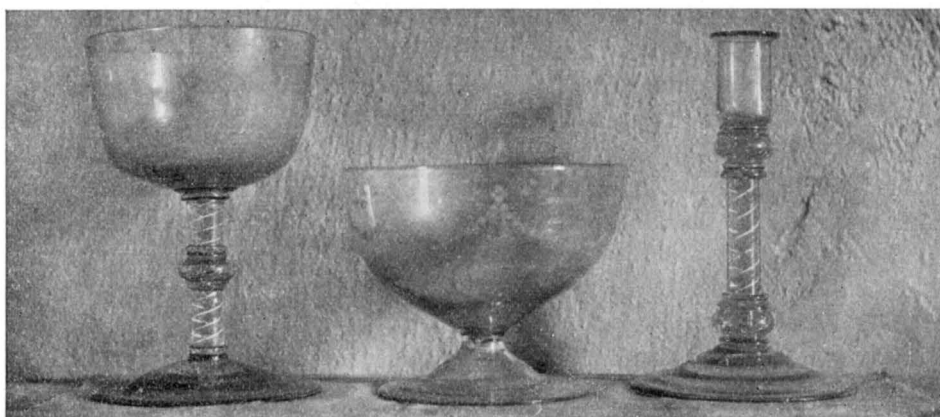


A. B. C. D.

Fig. 146. Ed. Nattvardskärl och dopskål av silver. — Foto 1911.
Altargeräte und Taufschale aus Silber. — Communion vessels and font bowl of silver.

med inetsade stjärn- och blommönster samt inskrift: Af Liljedahls Glasbruk till Gustaf Adolphs kyrka 1819. (Fig. 147, B).

Förkomna äro en del äldre nattvardskärl av tenn, såsom en sockenbudskalk (tillkommen efter 1745 och använd till inemot 1810), en sockenbudsflaska (nämnd 1735—74), ett stop (omnämnt 1735—90) samt en vinflaska, skänkt av generaladj. Bengt



A. B. C.

Fig. 147. Ed. Nattvardskärl och ljusstake av glas från Liljedals glasbruk, Eds sn. 1800-talets början.
Foto 1913.

Altargeräte und Leuchter aus Glas. Von der alten Glashütte Liljedal in der Gemeinde. Anfang d. 19. Jahrh.
Communion vessels and candlestick of glass, from the old Liljedal glassworks, in the parish of Ed. Begin of 19th century.

RÖKELSEKAR

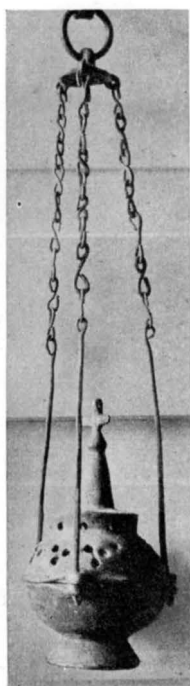
BELYSNINGS-
REDSKAP

Fig. 148. Ed. Rökelsekar. Romansk tid. — Foto 1911.

Mittelalterliches
Rauchfass aus Kupfer.
Copper thurible.
Romanesque.

Rosenbjelke (f. 1638, d. 1683), men 1745 utbytt mot en ny om 3 stops rymd, vilken tillika med stopet såldes 1790 till k. sekreteraren Erland von Lagerlöf och sannolikt ersattes av glasflaskor (så förordas näml. i inv. 1782, och 1830 finnas f. ö. 6 st. »kanns bouteljer»). En oblatask av driven mässing, nämnd redan 1735, är ävenledes försvunnen.

Rökelsekar (fig. 148) av koppar, med triangelställda hål i locket och korskrönt tornöverbyggnad samt 3 hängkedjor. H. (utan kedjor) 17 cm. Romanskt.

Under 1700-talet ägde kyrkan blott en enda ljuskrona, en av mässing med 8 pipor, skänkt av hr Johan Eding.¹ Den nämnes redan 1728 och tillkom sannolikt någon tid därförut. Såld 1834.

Ljuskrona av mässing med 8 armar, vardera om 2 pipor. Imitation av 1600-talstyp (~formade armar med delfingap och siluettartade människohuvud, runda skålar. Krönfigur: dubbelörn). H. 95 cm. Inköpt 1902.

I gravkammaren en del rester av »2 anständiga liuscronor» av glas, inköpta 1798—1806, troligen från Liljedals glasbruk,² båda urspr. med 12 pipor vardera. Den ena kronan redan 1873 överflyttad till sakristian som defekt, den andra sannolikt nedtagen 1902, då en ny mässingskrona kom till. Återstoden visar ett antal större och mindre, ihåliga, lätt grönaktiga glaskroppar, dels plattat runda, dels av timglasfason. Dylka glaskroppar voro även (till 1902) uppträdda som »pärlor» på kronornas hängkedjor.

I klockaregården en (enligt uppgift kyrkan tillhörig, men aldrig i kyrkans handlingar nämnd) 6-pipig ljuskrona. Kring mittstaven (smalt rundjärn) glober av blåst, vitt glas. Armarna av gjutet glas — inuti ornerade med spiralvridna, sammanhängande luftblåsor (samma teknik som i nattvardskärnen). Armarna äro kretsformigt fästade i ett på mittstaven anbragt, glasöverklätt parti av trä. Defekt. H. 73 cm. 1800-talets f. hälft, trol. från Liljedals glasbruk. Typen överensstämmer med i Nor och Segerstad befintliga kronor.

Ljuskrona, 6-pipig (i en del prot. dock kallad 8-pipig) av gjutet glas med kläppar i päron-, eklövs- och rosett-form samt stomme av mässing. H. 80 cm. Inköpt 1834. Nu framför läktaren.

Ljuskrona av slipat glas med 8 armar, som utgå från en rikt reliefornerad mässingskrans. Överst en krans av genombrutna mässingspalmetter. Empire-typ. H. 120 cm. Skänkt 1860 av bruksp. J. Bratts arvingar.³ Nu vid koret.

Ljusstakar, 2 st. av tenn med spiralvridet liv (fig. 149, B). Stämplar: Årsbokstav

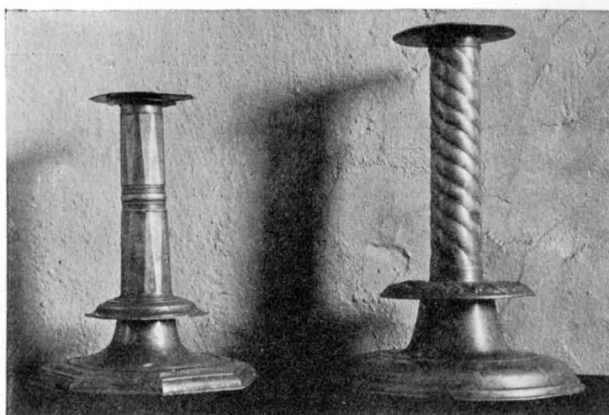
¹ Om honom, se s. 136, not 4.

² Se Nor, s. 86, not 1.

³ Brukspatron J. BRATT till Kyrkebyn. Jfr bokdynan, s. 152.

B; arm med bila under krona,¹ samt S. P. H. över ett träd. Dessutom inrstat: *J. A. C. B. D.* — H. 32 cm. Gåva av kapt. Carl Reinhold Ugglå.² De nämnas redan 1728.

Ljusstakar, 2 st. av tenn, med mångfacetterat, bandprytt liv (fig. 149, A). Den ena staken söndrig. Med grov nål inrstat i botten: IN eller NI. Stämpel på den ena: krönt, femuddig ros; på den andra: ett runt, otydligt märke av en ettörings storlek med kulrand kring kanten och kvinnofigur (Fortuna?) i mitten. H. 26 cm. Stakarna nämnas först 1779, ej i inv. 1774.



A. B.
Fig. 149. Ed. Ljusstakar av tenn. A. 1770-talet, B. 1700-talets förra hälft. — Foto 1912.

Leuchter aus Zinn. A. Letzte, B. Erste Hälfte d. 18. Jahrh.
Pewter candlesticks. A. Later half, B. First half of 18th century.

Ljusstakar, 3 st. av glas med blå och vita spiraler inblåsta i livet samt luftblåsor som prydnad i tvenne noder å livet (fig. 147, C). H. (för en) 30 cm., (för de övriga) 22,5 cm. Samtidigt med glaskalken tillkommo 6 glasljusstakar, sål. 1799—1806 och troligen av Liljedals bruks tillverkning. Endast ovanstående 3 i behåll.

Ljusstakar, 1 par av malm, 2-pipiga (tagas armarna bort, blott enpipiga). H. 39 cm. Skänkta närmast före inv. 1857.

Ljusstakar, 1 par moderna av nysilver, rakt 3-pipiga. H. 45,5 cm.

Av äldre, nu förkomna belysningsredskap må nämnas 2 ljusstakar av trä med enkla pipor, en större och en mindre ljusstake av mässing samt en lampett av mässing, samtliga nämnda i inv. 1735, den sistnämnda skänkt av komminister E. Högwalls fru, Clara Camitz.³ Tvenne år 1804 omnämnda »gamla ljussaxar» äro nu borta.

Antependium av rött kläde (1902) m. silkebroderade bladbårder samt i mitten applikerat Kristi monogramkors. Gåva av disp. A. Thorstensson m. fru H. Siger, Liljedal.

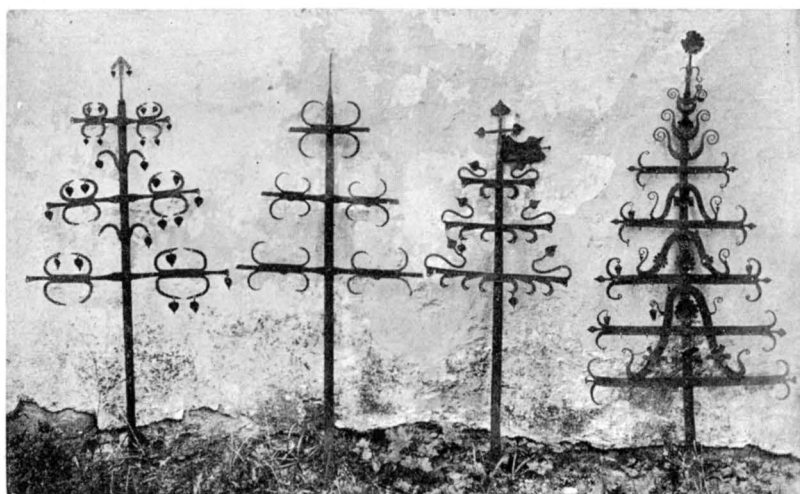
Av äldre antependier är bevarat ett av röd sammet (fr. 1788) med påsydda guldstjärnor och guldfransar samt framtill: IHS inom bladkvistar. Gåva av »Directeurskan Ström» i Göteborg.

TEXTILIER

¹ Märket: arm med bila under krona betyder möjligen Norrköping. Detta märke och stadens namn förekom nämligen samtidigt på en djup tallrik, såld 1913 på auktion i Jönköping. I Norrköpings vapen ingår f. ö. bilan; — antingen en sittande S. Olof med bila, eller krönt N, spira och bila. (NORD. FAM.-BOK.)

² Om honom se s. 136, not 5.

³ Kommin. ERICUS HÖGWALL, f. 1688, d. 1767, gift 1:o m. Clara Camitz, som 1725 blev änka efter sin förste man, Collega Scholæ i Carlstad Nils Edström. Jfr HAMMARIN, II, s. 254.



A. B. C. D.
 Fig. 150. Ed. Gravkors av järn. A. 1804, B. 1788, 1794 (1819), 1810 (2 st.),
 1811, 1812, C. 1814, D. 1817 (1829), 1821. — Foto 1912.
 Grabmäler aus Schmiede-eisen. — Memorial crosses of wrought-iron.

Däremot förkomna ett vid 1700-talets början använt, »af gyllenduk och grönt sidentyg omkring», redan på 1720-talet ersatt av »rött kläde med hvita fransar omkring», varvid samtidigt fanns rött »sars» på disken. Nu förlorat också ett av bruksp. J. Bratt på Kyrkebyn år 1857 skänkt antependium av svart sammet med galoner och stjärnor på sidorna av »guldgantzer».

Altardukarnas material har varit linne (dräll) samt från 1831 »fin kambrick», även kallad »Sockerdruk m. fransar».

Bokdyna av svart sammet med glaspärilsbroderi (bladslingor i hörnen och blomkrans mitt på). Gåva 1857 av bruksp. J. Bratt på Kyrkebyn.

En äldre bokdyna av rött, med blommor besytt, siden samt med svarta silkesfransar omkring — från 1831 helt omklädd med svart sammet — skänktes närmast före 1774 av major C. F. Ugglas fru.¹ Nu förkommen.

Försvunna äro också kyrkans samtliga kalkkläden, av vilka må nämnas 2 st. år 1723 nytillkomna, det ena vitt och med silkebroderier i hörnen, det andra av »blommerat sidentyg med blå botten».

Mässhake av röd sammet. På ryggsidan: silverbroderad, skägglös Kristusbild på guldkors. Fram: Jahve (hebr. bokst.) i triangel med strålsol samt därunder: C. F. U.² A:o 1788. — L. 118 cm.

Av äldre, nu förkomna mässhakar må endast nämnas en 1701 nytillkommen »af rödt sammet med breda silfverspetsar korsvis».

¹ Se s. 140, not 4.

² C. F. UGGLA I, se s. 140, not 4.

Från predikstolens pulpet en nedhängande med gult silke broderad duk (1902) av rött kläde med inskrift: »Hören så får eder själ lefva.»

Håvar. En av gulröd sammet med klöverbladslingor i guldbroderi samt svarta fransar. Silverbeslaget träskافت med svarvat handtag (kolor och stavar). Stämpel: tre kr., C (= 1761) N FL B samt åldermansranka. Skänkt av majorskan Agneta Drakenberg,¹ — var då röd med silveraloner samt försedd med silverbjällra, men omkläddes 1788 av hennes måg, major C. Fr. Ugglå I.² — Den andra av brun sammet med svarta pärlstjärnor och svarta silkesfransar. Träskافت med snidat handtag. Nämnas redan 1735. Dess mässingsklocka nu försvunnen.

Flera kyrkvaktare-kapprockar nämnas, den äldsta (omtalad 1806) skänkt av major C. Fr. Ugglå II (f. 1766, d. 1830), en annan tillkommen 1816, en tredje 1837 »av grått vadmal med krage och uppslag av svart färg» samt en fjärde och sista 1862.

En kyrkstöt (jfr Grums, s. 21) har här funnits redan 1735; 1830 ur bruk, ty anges då såsom »förr nyttjad af kyrkoväcktaren».

En timsten med årtalet 1697 avskrevs 1843, enär den sönderspruckit.

Utanför likboden (år 1911) några undanställda gravkors av järn, vilka fordom haft sin plats på kyrkogården. De å korsen utsatta dödsåren kunna tjäna som dateringsår och återfinnas under fig. 150. Rörande betydelsen av där använt beteckningssätt, se Nor, s. 94. Typ A bär på ett ex. — det med årtalen 1794 (1819) betecknade — överst en drak-huvudsflöjel.

Huvudbanér (fig. 151) av snidat och krederat trä, sönderslaget, men kan renoveras. Förvaras i tornkammaren. Den nu delvis utplånade inskriften, kompletterad genom 1830 års inv., lyder: »Kongl: Majjts: Troo Tjenare och Häradz Höffding dhen Wälborne Herre

¹ AGNETA BEATA DRAKENBERG, f. 1700, d. 1765, gift m. bliv. överstelöjtn. FRANS CARL DIDRON till Segmon. Jfr epitafiet, s. 154.

² Se s. 140, not 4.

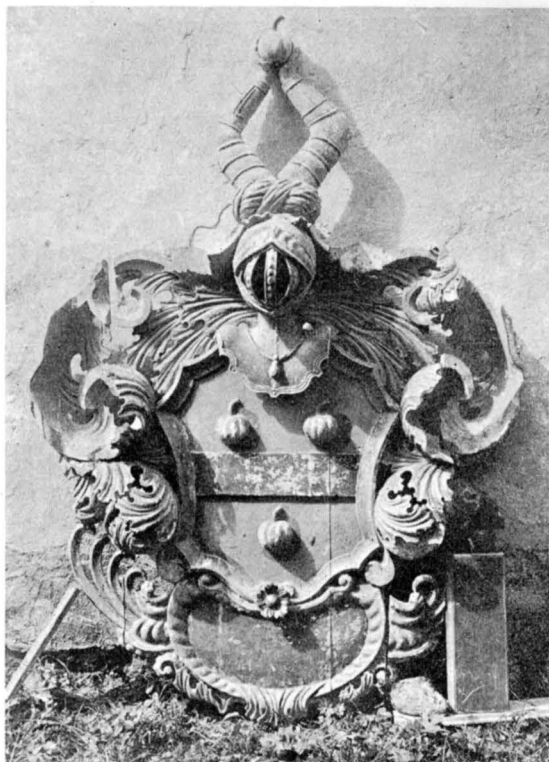


Fig. 151. Ed. Huvudbanér över häradshövding H. Eding (f. 1620, d. 1694). — Foto 1912.

Funeralwappen. Ende d. 17. Jahrh.
Escutcheon from the end of 17th century.

HÅVAR

KYRK-
VAKTARE-
KAPPROCKAR

KYRKSÖT

TIMSTEN

GRAVKORS AV
JÄRNBEGRAV-
NINGSVAPEN
O. EPITAFIER

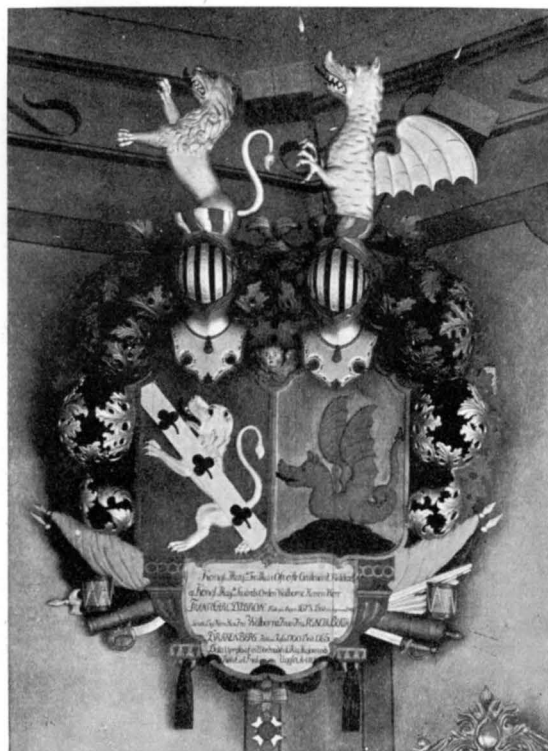


Fig. 152. Ed. Epitafium över Didron och Drakenberg.
Uppsatt 1787. — Foto 1911.

Epitaph. Um. J. 1787 geschnitzt. — Epitaph, erected 1787.

den 18 Februari 1794 Sampt Dess Kära Maka Wälborna Fru AGNETA ELISABETH DIDRON, Född på Segermon den 29⁴ 1731⁵ död den 23 December 1778. Sonen Major Carl Friedric Ugglå tillägnar Dem detta Wedermäle af sin fulkomliga och outhörliga Sonliga wörndnad och Tacksamhet. Upsatt År 1795.» — H. 250 cm.

KOPPARSTICK
OCH MINNES-
TAVLOR

Fyra st. kopparstick av Ambrosius Hedengran nämnas här befintliga 1735; år 1782 äro dock 2 av dessa »af en inkomen icorre upätne». Dessutom ha funnits två Gustaf III:s och ett Carl XIV Johans tal.

¹ I inv. 1830 står: Björkeby. — Om honom se s. 136, not 4.

² Inskriften är här återgiven efter epitafiets nuvarande, vilken sannolikt förändrats något till stavning m. m. vid renoveringen.

³ ANREP IV, s. 460, anger, ehuru möjligen felaktigt, födelseåret vara 1725.

⁴ I inv. 1830 står 29 sept. Här ovan återgivna inskr. är efter epitafiets nuvarande, till stavning m. m. sannolikt förändrad vid renoveringen. Därav förklaras också månadens uteglömda namn.

⁵ ANREP IV, s. 460, anger, ehuru troligen oriktigt, henne född 1729. — Jfr inskr.-tavla å gravkammaren (s. 142), där årtalet ²⁹/₉ 1731 samt dödsåret angivas.

Herr HENRIK EDING, Född A:o 1620 dhen 10 Junij Uthi Mariestad och i Herranom på Körkeby¹ afsomnad dhen 6 Marti A:o 1694.» — H. 235 cm.

Epitafium i vapensköldform (fig. 152), i senare tid vanrestaureerat i skrikande färger. Inskrift²: »Kongl. Maijts Tro Man Öfverste Lieutenant, Riddare af Kongl. Maijts Swärds Orden Wälborne Herren Herr FRANTZ CARL DIDRON, Född på Stigen 1673. Död på Segermon 1749. Så ock Dess Kära Hus Fru Wälborna Fruen Fru AGNETA BEATA DRAKENBERG Född på Tissås 1700. Död 1765. Detta Uprestes af en Wörndnadsfull Måg Majoren och Ridd: Carl Fried: Ugglå År 1787.» — H. 270 cm.

Epitafium i vapensköldform (fig. 153), i senare tid renoverat i skrikande och heraldiskt oriktiga färger. Inskrift: »Kongl. Maij:ts Tro Tienare Major och Riddare af Kongl. Maij:ts Swärds orden Wälborne Herr CARL FRIEDRIC UGGLA, född på Michelsön den 29 September 1723.³ Död på Segermon

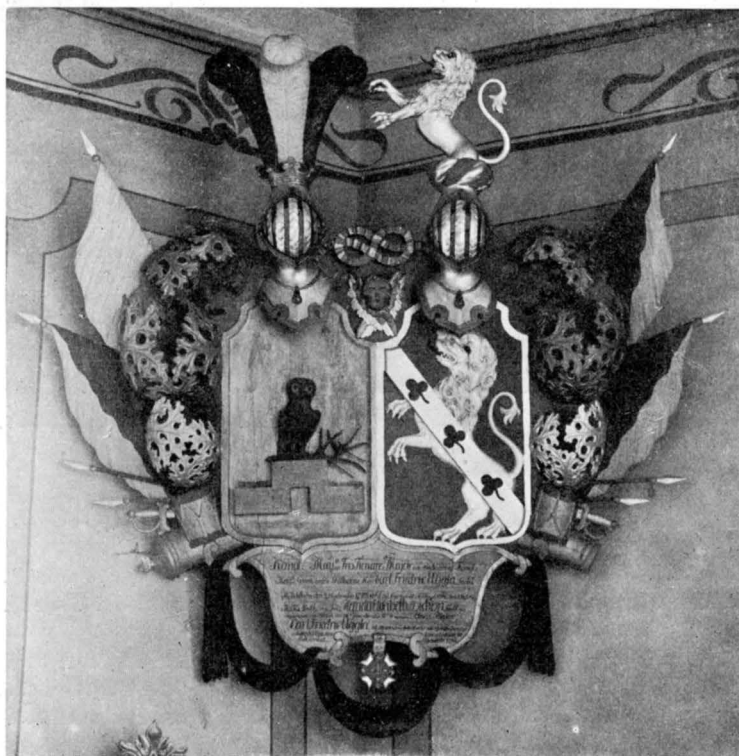


Fig. 153. Ed. Epitafium över Uggle och Didron. Uppsatt 1795. — Foto 1911.
Epitaph. Um J. 1795 geschnitzt. — Epitaph, erected 1795.

En järnbeslagen kista med slanthål och 2 hänglås (mått 57 × 30 cm. H. 30 cm.) DIVERSE
skänktes 1728—35 av hr Johan Eding¹ och finnes nu i gravkammaren.

En ännu större kista (mått 110 × 58 cm. H. 46 cm.) av brunmålade furu, stående på låga klossar, saknande beslag men med infällt lås, har tillkommit 1745—79. Nu i gravkammaren.

Sanddosa för skrivbordet, 4-kantig, av järnplåt. H. 3,5 cm. Br. 6 cm. Tillkommen vid 1800-talets mitt.

Fattigbössa av järn (fig. 154). Två veckprydda halvklot med gångjärn och hänglås-anordning, slanthål samt ringar i ändarna i och för upphängning. H. 10 cm. Sannolikt tillkommen 1735, då en fattigbössa sägs »vara nyttig vid kyrkan för allmänna stråtvägen».² Den nämnes emellertid ej i inventarierna. År 1810 fattas eljest beslut om anskaffande av en fattigbössa, sannolikt en ny, om den ens kommit till.

¹ Se s. 136, not 4.

² I Nord. Mus. finns en sparbössa av liknande typ, men av koppar och betydligt rikare utstyrd. Den är av år 1726 och har tillhört snickargesällskapet i Borås.

En del fattigbrickor (6,5 cm. i diam.) av plåt med inristat: »Ed Sn» finnas ännu i kyrkans ägo. (Jfr Grums, s. 32.)

Bland äldre, nu förkomna inventarier må nämnas straffstockar (1704—1830), plikt-pall (1830—98) samt en krönt järnaln. (På sst. $\frac{18}{8}$ 1745 talas om en av förs. »för några år sedan» inlöst »måttstock» eller »Justerad Jernahn». Den fanns ännu 1804, då förvarad hos kyrkovärden.)

BÖCKER

Av böcker må endast nämnas Gustaf II Adolfs och Karl XII:s ännu bevarade biblar i enkla band. Inv. 1782 nämner Hunnii »Epitome credendorum», i svensk översättning; nu borta. (Jfr Segerstad, s. 129).

KLOCKOR

Två klockor i tornet, båda enl. inskr. (se inv. 1857) gjutna år 1856 i Stockholm av Joh. A. Beckman; — lillklockan med citat ur Ps. 100: 4, storklockan ur Es. 2: 3. H. resp. 55 och 72 cm. — De förutvarande klockorna, »2 små utan någon inskription» (inv. 1830), voro troligen medeltidsklockor. De såldes i samband med de nyas tillkomst.

SAMMANFATTNING AV EDS KYRKAS KONSTHISTORIA

I. En liten träkyrka, belägen nära sjön Vänern, och sannolikt till redan på 1200-talet. Återstående medeltida inventarier: två dopfuntsfötter samt ett rökelsekar. Kyrkan revs i början av 1700-talet, sedan den en lång tid stått som ödekyrka.

II. En andra kyrka, också av trä, belägen något längre från sjön men å samma hemmans (Kyrkebyns) ägor, har sannolikt uppförts redan på 1500-talet. Långhus med torn å kyrkan eller mindre takryttare, vapenhus i väster samt under 1700-talet sakristia i öster. Kyrkan nedrevs 1788.

III. Nuvarande kyrkan, en gråstenskyrka, grundlagd 1783, invigd 1788. Uppförd på hemmanet Bergs mark. Långhus med 3-sidig koravslutning, torn i väster samt en sakristia i öster, belägen ovanpå en (år 1907 utrymd) gravkammare. År 1902 en genomgripande omändring av interiören.

ZUSAMMENFASSUNG

Man kann hier drei verschiedene Kirchenbauperioden unterscheiden. Zuerst eine nahe zum See Vänern gelegene und wahrscheinlich schon im 13. Jahrhundert vorhandene kleine Holzkirche. Aus dieser Periode sind nur wenige Inventarien erhalten, und zwar zwei Taufsteinsöckel aus Topfstein (Fig. 143—144) und ein Rauchfass aus Kupfer (Fig. 148). Diese erste Kirche muss recht lange Zeit als öde Kirche bestanden haben, bis sie endlich im Beginn des 18. Jahrhunderts niedergerissen wurde. Die zweite Kirche, ebenfalls aus Holz, war damals bereits längst aufgebaut, nur lässt sich der Zeitpunkt nicht mehr genau feststellen. Möglicherweise dürfte dies schon im 16. Jahrhundert geschehen sein. Diese Kirche war etwas entfernter vom See gelegen als die vorherige und bestand aus einem Langhaus mit darauf reitendem kleinem Dachturme, mit einer westlichen Vorhalle und (im 18. Jahrh.) einer östlichen Sakristei. Indessen wurde auch diese Kirche im Jahre 1788 niedergerissen.

Die jetzige Kirche bestehend aus rechteckigem Langhaus mit dreiseitigem Chorabschluss, östlicher Sakristei und einem westlichen Turm, wurde in den Jahren 1783—1788 an einem ganz anderen Platze, als die beiden vorherigen, aus Granit aufgeführt. Unter der Sakristei war anfänglich eine Grabkammer angebracht, doch sind die dort niedergelegten Särge jetzt in den Friedhof vergraben. Im Jahre 1902 wurden im Inneren der Kirche umfassende Änderungen und Renovierungen vorgenommen.

SUMMARY

Three distinct periods of church constructions can be distinguished here. First, a small timber church, in the neighbourhood of Lake Vänern, which was apparently in existence in the 13th century. From this period there remain but few interior inventories — two font bases of pot-stone (Figs. 143—144), and a thurible of copper (Fig. 148). This building must have stood a fairly long time a ruin, until it was pulled down at the beginning of the 18th century. The second church, also of timber, had, at that time already been a long time in existence, but the date of its erection cannot now be determined with exactness, though it is possible that it was in the 16th century. This building was situated somewhat farther from the lake than the former church, and consisted of a nave with a central roof-spire, a western pronaos and an eastern sacristy, the latter dating from the 18th century. In 1788, this church, too, was pulled down.

The existing church, consisting of a rectangular nave with a three-sided sanctuary, an eastern sacristy and a western tower, was built of granite in 1783—1788 on a different site from the two preceding erections. Originally there was a burial vault beneath the sacristy, but the coffins deposited there have, later on, been removed to the churchyard. In 1902 the interior of the church was subjected to extensive alterations and restoration.



Fig. 154. Ed. Fattigbössan av järn. — Foto 1911.
Armenbüchse aus Eisen.
Poor-box of iron.

SVERIGES KYRKOR

föreligga följande delar:

- UPPLAND. Band I, h. 1. *Danderyds skeppslag*, mellersta delen. Pris 6: 60.
 —»— Band II, h. 1. *Häverö och Väddö skeppslag*. Pris 4: 40.
 —»— Band III, h. 1. *Långhundra härad*, norra delen. Pris 15 kr.
 —»— Band IV, h. 1. *Erlinghundra härad*. Pris 4: 50.
 —»— Band IV, h. 2. *Seminghundra härad*. Med register till Bd IV.
 Pris 17 kr.
- GOTTLAND. Band I, h. 1. *Lummelunda ting* (utom Tingstäde). Pris 4 kr.
- VÄSTERGÖTLAND. Band I, h. 1. *Källands härad*, norra delen. Pris 5: 40.
 —»— Band I, h. 2. *Källands härad*, sydöstra delen.
 Pris 4: 50.
 —»— Band I, h. 3. *Källands härad*, sydvästra delen. I.
 Pris 10 kr.
 —»— Band I, h. 4. *Källands härad*, sydvästra delen. II.
 Med register till Bd I. Pris 10 kr.
- STOCKHOLMS KYRKOR. Band I, h. 1. *Storkyrkan*. 1. Församlings-
 historia. Pris 11 kr.
 —»— Band III, h. 1. *Kungsholms kyrka*. Pris 4: 50.
 —»— Band III, h. 2. *Hedvig Eleonora kyrka*. Med
 register till Bd III. Pris 14 kr.
 —»— Band V, h. 1. *Adolf Fredriks kyrka*. Pris
 12: 50.
- DALARNE. Band I, h. 1. *Leksands och Gagnefs tingslag*. Pris 4: 50.
 —»— Band I, h. 2. *Falu domsagas norra tingslag*. Pris 12 kr.
- ÖSTERGÖTLAND. Band I, h. 1. *Bankeinds härad*. 1. (Askeby,
 Svinstad.) Pris 14 kr.
 —»— Band I, h. 2. *Bankeinds härad*. 2. (Vårdsberg,
 Örtomta.) Pris 13 kr.
- VÄRMLAND. Band I, h. 1. *Grums härad*, norra delen. Pris 9: 50.
 —»— Band I, h. 2. *Grums härad*, södra delen. Pris 6: 50.

Under utgivning äro:

- STOCKHOLMS KYRKOR. Band I, h. 2. *Storkyrkan*. 2. Byggnadshistoria.
 —»— Band I, h. 3. *Storkyrkan*. 3. Inredning och
 inventarier.
 —»— Band II, h. 1. *Riddarholmskyrkan*. 1. Bygg-
 nadshistoria.
- DALARNE. Band I, h. 3. *Falu domsagas södra tingslag*. 1. (Stora Tuna.)
- BLEKINGE. Band I, h. 1. *Östra härad*.
- GOTTLAND. Band I, h. 2. *Lummelunda ting*. (Tingstäde.)

Utdrag ur recensioner:

Arbetet är, kan man säga, ett led i det väldiga verk som påbörjades av Arthur Hazelius.

Det stora företaget är att anse som en allmän nationell kulturangelägenhet av vittomfattande betydelse.

August Brunius i Svenska Dagbl.
Axel M. Romdahl i Göteb. Handelstidn.

Ett betydelsefullt arbete och en viktig insats i svenska kyrkans gärning just nu har tagit sin början i och med utgivandet av det stora verket »Sveriges kyrkor».

Sådant det första häftet över Sveriges kyrkor i konsthistoriskt inventarium nu föreligger, är det ett ämne till både stolthet och tacksamhet ur såväl kyrklig som nationell synpunkt.

Ny tidn. f. kyrka och skola.

— — — Det är antagligt, att verket för att nå sin fulländning är beroende av allmänhetens intresse. Troligt är också, att »Sveriges Kyrkor» skall, då det en gång föreligger färdigt, vara ytterst svårt att komma över och betinga ett fruktansvärt antikvariskt pris. — — —

Birger Mörner i Södermanlands Läns Tidning.

VÄRMLAND



BAND I. HÄFTE 2.