

SVERIGES KYRKOR

KONSTHISTORISKT INVENTARIUM

MED STÖD AV K. VITT. HIST. O. ANT. AKAD.

UTGIVET AV SIGURD CURMAN

OCH JOHNNY ROOSVAL



SKÅNE

BAND I. HÄFTE 1.

KÄVLINGE KYRKA

I HARJAGERS HÄRAD

UTGIVEN MED BIDRAG AV
ETNOLOGISKA FÖRENINGEN I LUND

KÄVlinge KYRKOR

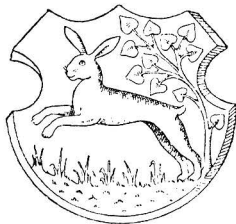
I

HARJAGERS HÄRAD

KONSTHISTORISKT INVENTARIUM

av

MONICA RYDBECK



Med stöd av

ETNOLOGISKA FÖRENINGEN I LUND

utgivet av

SIGURD CURMAN OCH JOHNNY ROOSVAL

Svenska Bokhandelscentralen A.-B.

STOCKHOLM



CENTRALTRYCKERIET, STOCKHOLM 1932.

UTGIVARNAS FÖRORD

Undersökningarna av Skånes kyrkor för publicering inom verket Sveriges Kyrkor börjades av Etnologiska föreningen i Lund, huvudsakligen under ledning av professor Helge Kjellin, sedan överenskommelse träffats med undertecknade om planen. Denna första, nu rätt långt tillbaka i tiden liggande del av arbetet hade i mycket experimentkaraktär. Det gällde att finna ett vetenskapligt tillfredsställande, praktiskt utförbart och för läsare av alla kretsar tillgängligt förfaringssätt vid publiceringen av Skånes egenartade och rika material av kyrklig konst. Det kan synas för en och annan, att väntan på det första tryckta häftet blivit lång sedan 1912, men den som prövat på likartade uppgifter vet, huru svårt det är att samtidigt tillfredsställa tre så olika krav som de ovan nämnda och huru nödvändigt alltså ett långt förarbete varit.

Slutligen har en viss form vunnits. De föreliggande manuskripten äro skrivna enligt vissa reglerande principer, varvid dock författarna som alltid inom verket Sveriges Kyrkor äro var och en ansvariga för sitt arbete.

Utgivarna ha funnit lämpligt att börja med publicerandet av ett mindre häfte med en enda kyrkoberskrivning, utförd av amanuensen fil. kand. Monica Rydbeck, för att dymedels giva för saken intresserade tillfälle att på ett lättillgängligt sätt lära känna verket. Sedermera är det meningen att övriga kyrkor inom Harjagers härad skola i snabb följd publiceras beskrivna av fil. kand. Gertrud Serner och fil. d:r William Karlsson. De bliva förmodligen delade på två häften, vilka tillsammans med Kävlingehäftet samt Onsjö och Rönnebergs härader skola bilda ett band. Sistnämnda två härader äro till större delen färdigskrivna av fil. lic. William Andersson. Hela bandet torde kunna beräknas vara publicerat inom loppet av tre år. Bokhandelspriset för de två närmast följande häftena av Harjagers härads kyrkor är beräknat till omkr. 6 kr. per st. samt för de två sista inom bandet omkr. 9 kr. per st., alltså omkr. 32 kr. för hela bandet. På detta belopp erhåller emellertid abonnent 20 % rabatt, varför hans omkostnad för beställning endast komme att utgöra omkr. kr. 25:—. Skåne i dess helhet torde komma att kräva ytterligare 9 band för sina landskyrkor. Härav äro flera redan under arbete. Sålunda beskrives Skytts härad av fil. d:r Hans Wåhlin. När landskapets alla kyrkor skola vara beskrivna och tryckta, är en sak som till största delen beror på om abonnenter i tillräckligt antal anmäla sig.

Utgivarna uttrycka sin tacksamhet till konsthistoriens representanter i Skåne, främst professorerna Evert Wrangel, Otto Rydbeck och Helge Kjellin samt till den nuvarande professorn i konsthistoria vid Lunds universitet, Ragnar Josephson, för det stora intresse de ägnat arbetet så väl från dettas vetenskapliga och organisatoriska sida, som ur praktisk-ekonomisk synpunkt.

Omkostnaderna för arbetet ha varit fördelade på det av Riksdagen till hela verket givna anslaget, på särskilda tillskott, som från Skånes båda landsting överlämnats genom Etnologiska föreningen i Lund samt på enskilda personers gåvor. Utgivarna tillsäga alla här nämnda sin varma tacksamhet och våga samtidigt uttrycka den förhoppning, att det stöd som Etnologiska föreningen givit arbetet vid dess begynnelse i Skåne måtte även i fortsättningen stå till verkets förfogande. Vi bedja även de enskilda personer, som vilja och kunna ekonomiskt stödja skånekyrkornas beskrivning, att icke töva med sina gåvor. Arbetets erkända värde blir nämligen större, i den mån bearbetning och tryckning kan ske i rask följd, innan ännu flera kyrkor förlorat sin ålderdomliga hållning.

Utgivarna tillåta sig att stödja det ovan sagda genom att här nedan citera ett av personer i ledande ställning inom Lunds stift gjort uttalande om Sveriges Kyrkor, rörande dels Skåne, dels de nu under publicering varande blekingska kyrkornas beskrivning.

Stockholm i november 1932.

SIGURD CURMAN.

JOHNNY ROOSVAL.

Verket Sveriges Kyrkor med dess vetenskapligt auktoritativa och samtidigt folkligt tillgängliga framställning rörande våra kyrkor och dessas inventarier utgör en solid grundval för kännedom om vårt lands äldre kultur och för vården av den kyrkliga konstens traditioner.

Utgivarna av verket, riksantikvarien Curman och professor Roosval, ha i samverkan med Etnologiska föreningen i Lund genom undersökningar i skilda delar av Skåne förberett och organiserat de skånska kyrkornas beskrivning. Därjämte ha de i många fall besläktade blekingska kyrkorna beskrivits och börjat utgivas.

Då arbetet med de skånska kyrkorna nu är så långt framskridet att publicering bör vidtaga, vilja undertecknade påpeka, att Sveriges Kyrkors beskrivningar utgöra ett omistligt studiehjälpmedel för hembygdsvännen, att de böra finnas i varje kulturintresserad persons ägo och framför allt icke saknas i bibliotek av offentlig art, såsom i socken- och skolbibliotek och i studiecirklarnas boksamlingar.

Då det är oss bekant, att verkets fortsatta tryckning är så gott som helt beroende av att tillräckligt antal abonnenter teckna sig, synes det oss särdeles angeläget att subskription nu måtte ske, framför allt å utkommande volymer av Lunds stifts kyrkor, så att dessas fullständiga utgivande möjliggöres.

| | | | |
|----------------|--------------------------|--------------------|------------------|
| FREDRIK RAMEL, | SAM. STADENER, | JOH. NILSSON, | SVEN HAGSTRÖMER, |
| EDV. RODHE, | K. SCHLYTER, | SVEN LINDERS, | HANS OTTO RAMEL, |
| G. EHRNBERG, | HUGO H:SON WACHTMEISTER, | AXEL WACHTMEISTER, | G. J:SON KARLIN, |
| | OTTO RYDBECK, | RAGNAR JOSEPHSON. | |

HARJAGERS HÄRAD



Omstående figur: Harjagers häradsvapen (1524).
Efter A. Thiset, Skaanske By- og Herredsvaapen i
den danske Tid. Historisk tidskrift för Skåneland.
Årg. I, s. 355.



Fig. 1. Kävinge gamla kyrka. Exteriör från norr. — Foto Hedemann-Gade 1918.
Aussenansicht der alten Kirche von Norden. — Exterior of the old church from the north.

KÄVLINGE KYRKOR

SKÅNE, MALMÖHUS LÄN, HARJAGERS HÄRAD, LUNDS STIFT,
HARJAGERS KONTRAKT, ANNEX TILL HÖG.

Av MONICA RYDBECK

HANDSKRIVNA KÄLLOR OCH AVBILDNINGAR: I A. T. A. BRUNIUS VIII, s 16.

KYRKANS ARKIVALIER: RÄK. 1662 — nu; VIS. PROT. 1882 — nu; ST. PROT. 1815 — nu.
Kyrkobeskrivning enligt 1828 års förordning. Högs kyrkobok 1685—1733.

Kävinge socken är uppkallad efter kyrkbyn Kävinge. Namnet, som omkring 1125 skrives Kyflinge och Kyfling¹ är sannolikt pluralisform av ett släktnamn Kyfling.²

¹ Necrologium Lundense, s. 8.

² Jfr HELLQUIST, Svenska ortsnamn på -inge (Meddelande av professor J. Sahlgren).

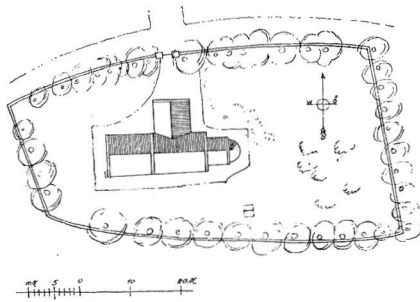


Fig. 2. Kävlinge gamla kyrka. Situationsplan. Delin. N. Grafström och S. Anjou 1919. Lageplan. — Plan of site.

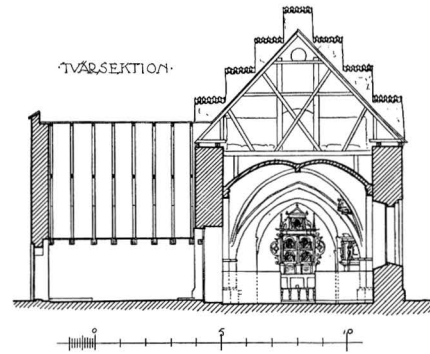


Fig. 3. Kävlinge gamla kyrka. Tvärsektion mot öster. — Delin. N. Grafström och S. Anjou 1919. Querschnitt gegen Osten. — Cross section looking east.

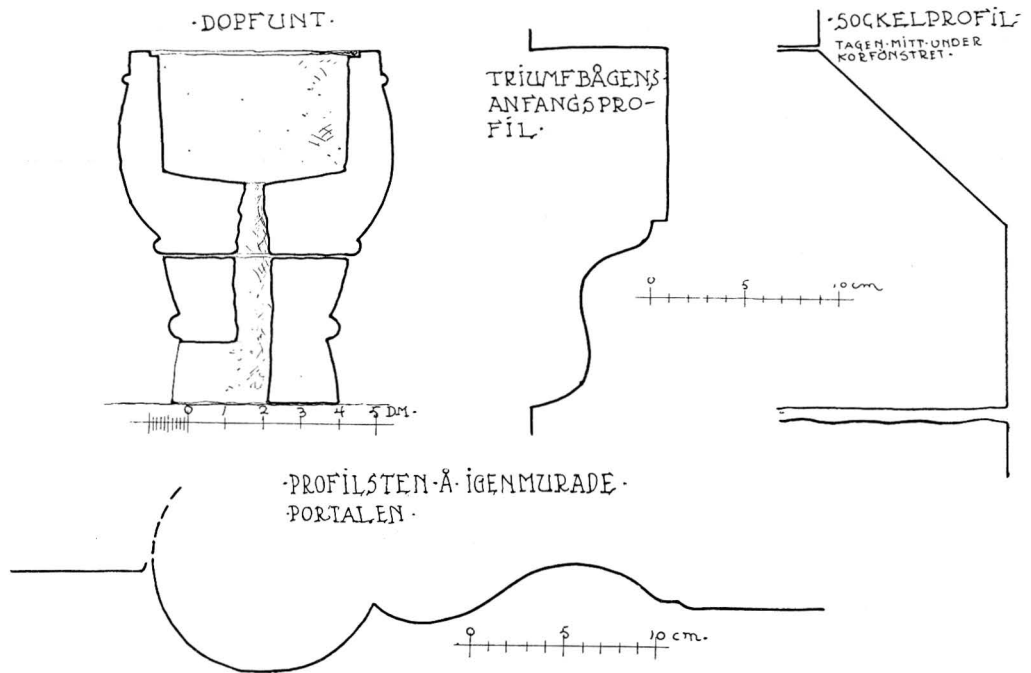


Fig. 4. Kävlinge gamla kyrka. Sektion av: dopfunten, triumfbågens anfangslist, korsockeln, den igenmurade sydportalen. — Delin. N. Grafström 1919.

Querschnitt: des Taufsteins, der Anfangsleiste des Triumphbogens, des Chorsockels, der Umfassung des chem. Südportales.
 Profiles: section of the font, of the moulding of the chancel arch, of the socle of the choir, of the frame south portal.

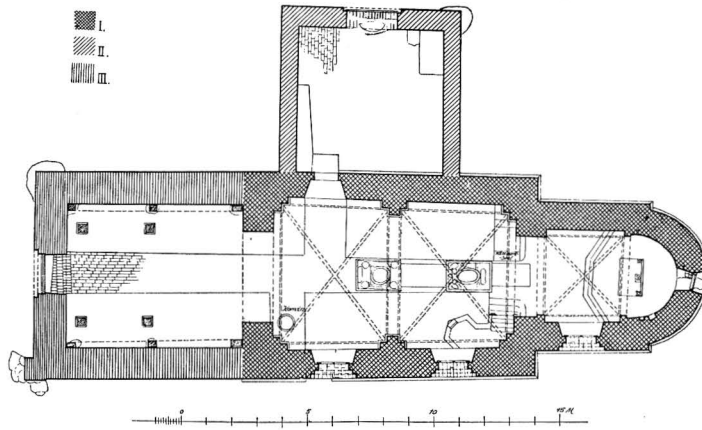


Fig. 5. Kävlinge gamla kyrka. Plan. Skala 1:300.
Delin. N. Grafström och S. Anjou 1919.
Grundriss. — Plan.

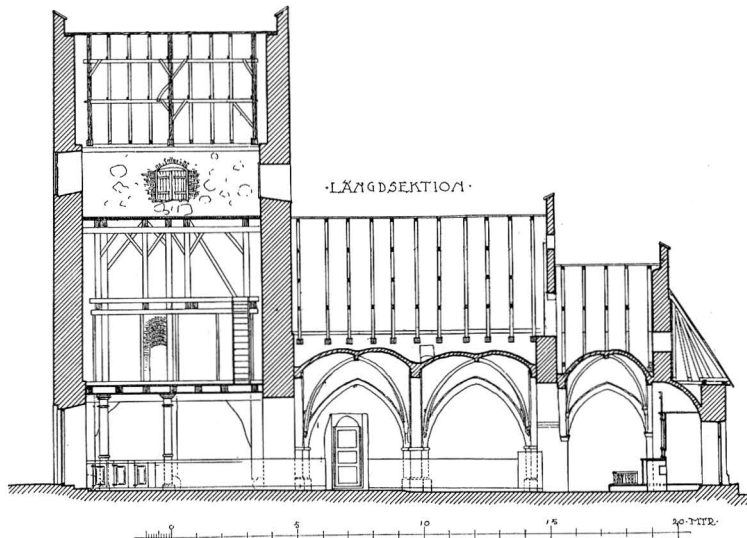


Fig. 6. Kävlinge gamla kyrka. Längdsektion mot norr.
Delin. N. Grafström och S. Anjou 1919.
Längsschnitt gegen Norden. — Cross section looking north.

GAMLA KYRKOGRÄDEN

Inhägnadens nedre del utgöres av en gammal gråstensmur, H. 30—150. På denna har år 1918 uppförts en tunnare, spritputsad, tegeltäckt cementmur. Även den gamla gråstensmuren har varit täckt med tegel, åtminstone så tidigt som 1696



Fig. 7. Kävlinge gamla kyrka. Exteriör från sydost. — Foto Hedemann-Gade 1918.
Aussenansicht von Südosten — Exterior from the south-east.

(RÅK.). Den enda ingången till kyrkogården, i n., flankeras av fyrkantiga grindpelare. I RÅK. nämnas upprepade gånger tre olika ingångar, i n., s. och v. En av dessa tyckes ha varit ansevärdare än de övriga, om man får döma av en anteckning från 1780, där det talas om läggande av nytt tak över kyrkogårdsporten (benämningen på de övriga ingångarna är luckor). Att den norra ingången bibehållits, beror närmast därpå, att den är belägen invid landsvägen.

GAMLA KYRKOBYGGNADEN

- HUVUDELAR** Kyrkan består av långhus, kor och absid («den egentliga kyrkan»), ett senare tillbyggt västtorn och ett vapenhus i n. Även i s. har ett vapenhus funnits.
- MATERIAL** Den egentliga kyrkan är uppförd av kvartsit samt sand- och fältsten, den senare mestadels kluven, tornet av fältsten och vapenhuset av tegel i munkförband (26—26,5 × 12,25—12,5 × 8—8,5). Hela byggnaden är nu spritputsad i en gråbrun färg.
- SOCKEL** Egentliga kyrkan har skråkantig sandstenssockel, medan torn och vapenhus alldeles sakna sådan. På grund av markens höjning är långhussockeln i nv. dold.



Fig 8. Kävlinge gamla kyrka. Interiör mot öster. — Foto Hist. Mus. Lund 1932.
Innenansicht gegen Osten. — Interior towards the east.

Långhus och vapenhus ha en enkel taklist av två utkragade tegelskift, på vapenhuset dessutom sågsnitt. Kor och absid äro försedda med en dubbel rundbågsfris, som emellertid framträder ganska otydligt, då den täckes av ett tjockt putslager. Långhus- och korgavlar ha tinnade röstern, långhusets med sju, korets med elva tinnar. Vid en prostvisitation 1882 antecknades, att »en gavel över kyrkans kor» blivit ombyggd sedan föregående visitation. Eftersom korgaveln ej är ombyggd, medan östra långhusgaveln består av tegelmur ända ned till långhusvalvens hjässhöjd, syftar ovan nämnda notis säkerligen på denna senare.

Fönstren med rundbågig tegelomfattning härröra i sin nuvarande form från mitten av 1800-talet. Rutorna äro små, rombiska och blyinfattade. Hur många fönster, som funnos från början, är svårt att avgöra. Sannolikt hade långhuset två och koret ett, alla i s. Ungefär rakt ovanför ö. långhusfönstret synes på vinden i jämnhöjd med sköldbågens hjässa en omkr. 50 B. och 75 Dj. hålighet i södra långhusmuren. Denna kan möjligen härröra från ett deformerat ursprungligt fönster, vars båge rasat. I

YTTRE
MURYTOR

EGENTLIGA
KYRKANS
FÖNSTER

DÖRRAR I
EGENTLIGA
KYRKAN



YTERTAK

Fig. 9. Kävlinge gamla kyrka. Kritstens-
kapital i långhuset.

Foto Hedemann-Gade 1918.

Gesichts-Kapital von Kreidestein als Gewölbeträger im
Langhause. Wahrscheinlich 14. Jhd.
Capital of lime-stone supporting the vaults of the
nave. Probably 14th century.

absiden hade redan 1779 ett fönster anbragts (ännu delvis synligt ovanför absiddörren), sedan altaruppsatsen blivit framflyttad, så att man bakom altaret erhöill ett slags sakristia. Här upphöggs 1860 en dörr.

Till långhuset ledde ursprungligen två ingångar. Endast den n. har bevarats, fastän den för närvarande icke användes. Den s. är igenmurad, men spår av dess omfattning kunna iakttagas utvändigt nedanför v. fönstret (fig. 4). Troligen skedde igenmurandet redan före 1728. Detta år anskaffades nämligen nitton nya bänkar, och dessa hade ej fått plats, om även s. dörren varit i bruk.

Torn, vapenhus, långhusets n. sida och kor täckas av tegel, absiden och s. delen av långhuset av bly på underskalning av bräder. Man kan med visshet antaga, att hela kyrkobyggnaden utom vapenhuset ursprungligen haft blytak. 1665 omnämnes sålunda i RÄK. lagning av blytaket, och fyra år därefter av blyet på klocktornet. Vapenhuset åter täcktes förmodligen redan från början med tegel. Vid en

reparation av vapenhuset 1667 inköptes nämligen 300 »taksten». Då måste således denna del av kyrkan redan haft tegeltak, enär 300 tegelpannor endast skulle räckt till täckande av ett mindre parti av vapenhuset ena sida. 1686 undergick kyrkan en större reparation. Till denna inköptes bl. a. 1 100 st. takpannor, och murmästaren erhöill sedermera betalning för »arbetets fullbordan på norra sidan av kyrkotaket». Ungefär 1 000 tegelpannor åtgå för ena sidan av långhuset. Troligt är därför, att den ursprungliga blytäckningen på dess n. sida vid detta tillfälle utbyttes mot tegel. När blytaket på tornet ersattes med tegeltak kan ej med säkerhet bestämmas. År 1739 blev emellertid »hela torntaket omlagt med tegel». Eftersom endast 600 takpannor inköptes för reparationen, måste tegeltak ha funnits redan dessförinnan. 1760 företogs en reparation av blytaket på absiden och s. kortaket, som befann sig i synnerligen dåligt skick. Vid denna tidpunkt var koret alltså ännu täckt med bly. En genomgripande reparation av kyrkan företogs tydligen 1852, då utgifterna härför uppgingo till en tämligen stor penningssumma. I RÄK. 1858 anmärkes, att man på auktion försålt en del gammalt takbly. Detta skulle möjligen kunna tyda på att vid 1852 års reparation någon del av blybetäckningen å koret eller långhuset blivit ersatt med tegeltak.

Golvet i torn, långhus och kor är belagt med modernt gult tegel. Dock utgöres golvbeläggningen i bänkkvarteren och partiet innanför altarringen av bräder, varjämte fyra gravstenar inpassats i långhusets mittgång. Vapenhusets golvtegel äro av växlande storlek. Brädgolvet i absiden och i koret bakom altarskranket ligger ett trappsteg högre än golvnivån i övrigt. Brädgolv tillkom här 1779.

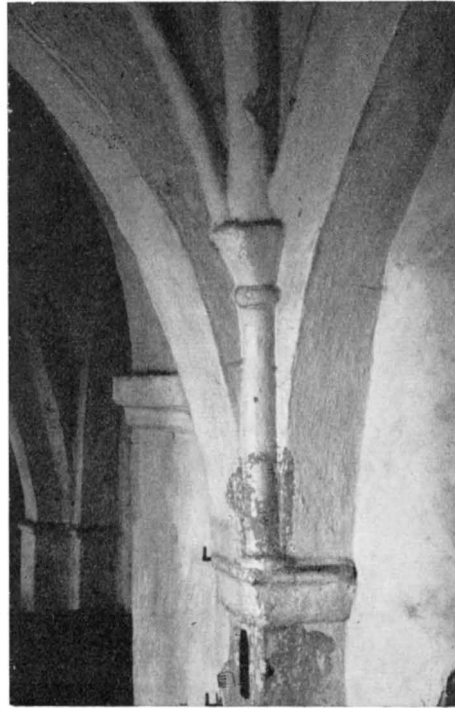
Långhusvalven äro byggda med liggande tegel (25,5—27 × 7,5—8,5), som murats i mot diagonalribborna vinkelräta skift. Diagonalribborna med kvadratisk genomskärning mottagas i hörnen jämte sköld- och gördelbågarnas täckskift av förkrympta kritstenskolonner med i kritsten skurna masker som kapitäl (fig. 9). Täckskiptena ha såväl i långhuset som i koret halvcirkelformig genomskärning. De tvåsprångiga väggpilastrarna ha vulstliknande kapitäl av kritsten och en hög skråkantig sockel. Valvens datering är oviss, tidigast 1300-talet.

Absiden är täckt av en halvkupol, koret av ett kupolliknande korsvalv. Tegelstenarna, som stå på kant (12 × 7,5), äro i hjässpartiet anbragta i koncentriska ringar utan någon skarpare markering av diagonallinjerna. Valvets i genomskärning halvrunda ribbor mottagas jämte täckskiptena i hörnen av c:a 1 m höga tegelkolonner (fig. 10). Enär moderkyrkan i Hög har en liknande valvanordning i både långhus och kor, kan man förmoda, att Kävlinge-koret haft valven i Hög till förebild. Båda återgå på Lunds domkyrkas efter branden 1234 byggda valv och dateras därigenom till senare hälften av 1200-talet.

Pilastrarna ha fyrkantig genomskärning och ett lågt trapezformigt kapitäl. Före valvslagningen hade troligen både långhus och kor platt trätak.

Rester av målningar från senare delen av 1400-talet eller omkr. 1500 ha upptäckts, dels i koret och dels i långhuset.¹ På n. långhusväggen invid triumfbågens n. del synes huvudet av en ängel med stora vingar, målade i gult och rödbrunt, samt därovan några stora, rödbruna rankor (fig. 11). Strax invid, på n. långhusväggens ö. del, synes bl. a. en man, som i högra handen bär en monstrans; det är

¹ RYDBECK, Kalkmålningar, s. 75, 152.



GOLV

VALV I
EGENTLIGA
KYRKAN

Fig. 10. Kävlinge gamla kyrka. Valvstöd i form av tegelkolonnett i korets nv. hörn. Foto O. Källström 1920.

Backstein-Säulchen als Gewölbeträger in der NW Ecke des Chores. Zweite Hälfte des 13. Jhds.
Brick column as vault support in the choir. Second half of the 13th century.

KALK-
MÅLNINGAR



TAKSTOLAR

DEN
EGENTLIGA
KYRKANS
TILLKOMST-
TID

TORN

Fig. 11. Kävlinge gamla kyrka. Kalkmålning från slutet av 1400-talet å östra långhusväggens östra del.

Foto Hedemann-Gade 1918.

Kalkmalerei an der Ostwand des Langhauses. Ende des 15. Jhds.
Wall painting on the east wall of the nave. End of the 15th century.

den yngste av heliga tre konungar, Baltasar, som frambär sin gåva till Kristusbarnet; även denna framställning är hållen i gult och rödbrunt. I flera av långhusvalvens svicklar märkas spår av blå, svart och röd färg, särskilt tydligt i v. travéns hörn, där olika färglager kunna påvisas. I RÄK. 1781 omtalas »gardinens renoverande på muren omkring altaret». Antagligen utgör den röda färg, som finnes under putsen på absid- och korväggarna, rester av denna »gardin». I koret finnas dessutom fragment av ornamental målning, förmodl. omkr. 1300.

Takstolarna äro troligen urspr., om än flerstädes det gamla ekvirket utbytt mot furu.

Den nu behandlade, egentliga kyrkan med två ingångar, en i n. och en i s., med (troligen) två fönster i långhuset och ett i koret, alla i s., samt blytäckta sadeltak, välvd absid och f. ö. plana träloft, har förmodligen uppförts i mitten eller senare hälften av 1100-talet.

Tornet har tre-tinnade gavlar. 1785 blev v. torngaveln till 17 alnars höjd ommurad och samtidigt blevo »murkammarna å ömse sidor av tornet till förekommande af tyngd på mu-

rarna till större delen nedbrutna och muren därefter jemmurad». I sv. hörnet av tornet märkes en sträva, som antagligen tillkommit 1775. Då blev nämligen detta hörn helt nedtaget och ommurat, då det »förfallet var och hotade med nederfall». Fönster ha tidigare funnits i v., enl. RÄK. 1775 o. vis.-prot. 1868. De stickbågiga ljudgluggarnas tegelomfattning förefaller ursprunglig. I s. och ö. stå mittpelare av tegel, för den s. mittpelaren uppger RÄK. tillkomståret 1781.

Den enkla rundbågiga västportalen upptogs 1852. De övre våningarna äro tillgängliga genom en utvändig, tegelomfattad dörröppning i n., omkr. 3 m ovan jord. Bjälkhål under dess tröskel erinra om en fritrappa, omtalad ännu 1850. Tornrummet står i förbindelse med långhuset genom en 1734 upptagen stor bågöppning.

Trätaket i tornrummet vilar på brädklädda stolpar, varav åtminstone de sex ö. tillkommit 1852. Ursprungligen avsåg man att välva bottenvåningen, därom vittna murförtunningar längs en oregelbundet halvcirkelformig linje i n., s. och v. väggarna. Denna valvförtagning saknas å ö. väggen, som utgöres av den ursprungligen tornlösa kyrkans västfasad. Detta utgör ett av bevisen för att tornet tillkommit senare än långhuset.

Tornet, som i sitt ursprungliga skick saknade västportal och täcktes av bly, torde ha uppförts under 1400-talets senare del eller början av 1500-talet. Därpå tyder bl. a. ljudgluggarnas stickbågiga form.

Vapenhusets tinnade gavel prydes av sex spetsbågiga och tre runda blindnischer samt under dessa ett sågnsnitt, en kombination, som i den här förekommande utformningen tyder på 1300-talet. Å gaveln har en mycket bred stickbågig portal upptagits. Sitt nuvarande utseende erhöll denna säkerligen på 1860-talet, då vapenhuset apterades till förvaringsrum för Kävlinge samhälles brandredskap, en funktion, som det innehåft ända till hösten 1926. Sedermera har det inretts till gravkapell. Vid ö. och v. väggarna äro murbänkar anbragta invändigt. Innertaket består av brädloft. Vapenhuset har under århundradenas lopp undergått åtskilliga reparationer. En genomgripande sådan företogs 1818, då på grund av de häftiga vinterstormarna både gavelmur och tak hotade att instörta.

Grundmurarna till ett vapenhus i s. ha påträffats och visa, att dess invändiga storlek varit omkr. 4 m i ö.—v. och något över 3 m i n.—s. Om man vågar döma av de båda vapenhusens läge i förhållande till kyrkobyggnaden, skulle det n. vapenhuset vara äldst och tidigare än tornet. Det har nämligen förlagts så långt åt ö., att ingången till långhuset kommit att ligga ända invid vapenhusets v. vägg, säkerligen därför att denna v. vägg icke skulle komma i liv med långhusets blott omkr. 90 cm längre åt v. belägna urspr. gavel. Det s. vapenhuset däremot var, enligt vad grundmurarna visa, beläget så, att s. långhusportalen låg i dess mittlinje. Dess v. vägg är belägen så långt åt v., att det förefaller som om densamma måste legat antingen i liv med den ursprungliga v.-gaveln eller ännu något längre åt v. Detta tyder närmast på att tornet redan funnits, då s. vapenhuset uppfördes. Det sistnämndas grundmur sträcker sig sålunda omkr. 30 cm v. om långhusets ursprungliga västgavel. Dock kan detta förhållande möjligen bero därpå, att en del av ifrågavarande murverks grundstenar blivit vräkta åt sidan västerut, då vapenhuset raserades. Grundmuren ifråga mäter nämligen omkr. 140 i bredd, medan de båda övriga grundmurarnas bredd knappast tyckes uppgå till 100. En närmare undersökning försvåras av gravar och gångar å kyrkogården. En så osymmetrisk gruppering av vapenhusen skulle emellertid knappast varit tänkbar, om kyrkan därvid saknat torn. Det s. vapenhuset

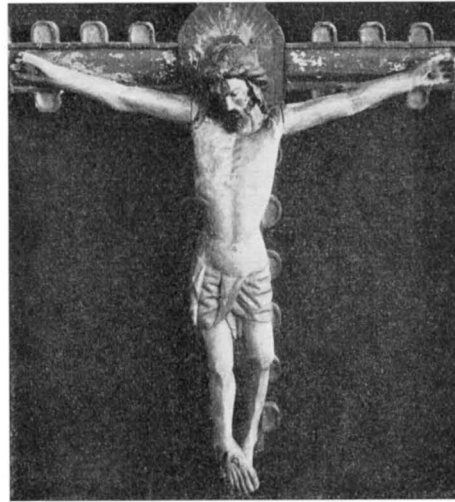


Fig. 12. Kävlinge gamla kyrka. Triumfkruzifix från senare hälften av 1400-talet. Foto Hist. Mus. i Lund.

Triumphkruzifix aus der zweiten Hälfte des 15. Jhds.
Rood crucifix from the latter half of the
15th century.

NORRA
VAPEN-
HUSET

SÖDRA
VAPEN-
HUSET



Fig. 13. Kävlinge gamla kyrka. Predikstolens dörr. Omkr. 1620—30.
Foto Hist. Mus. Lund 1932.

Tür der Kanzel. Wahrscheinlich von Jacob Kremberg um 1620—30.
Door of the pulpit. Probably by the sculptor Jakob Kremberg from Lund about 1620—30.

synes alltså ha tillkommit i slutet av 1400-talet eller under 1500-talet. Det revs före 1667, då RÅK. tala om »vapenhuset».

Kyrkan har uppvärmts av en numera obrukbar järnugn i långhusets sydvästra hörn.

Byggnaden, som sedan 1897 ej använts för gudstjänst annat än rent undantagsvis, underhålles alltjämt. Restaureringsförslag, gående ut på att bevara den i dess gamla skick, är nu (1932) under utarbetande.

GAMLA KYRKANS INREDNING OCH LÖSA INVENTARIER

Altarbordet, uppfört av kritsten, med täckhäll av grovkornig sandsten har i ö. en nisch 30 Dj, 30 B, 40 H. Det är försett med vitoljemålade träbeklädnad i n., s. och v. samt täckes av en grönmålade träskiva. Ehuru altaret står på den plats, där ett medeltida altare bör stå, är det dock icke det ursprungliga. Sitt nuvarande skick fick det nämligen 1779, då RÅK. omtala flyttning av altaret och altartavlans flyttande ett stycke från muren, säkert i samband med inredning av sakristia där bakom (jfr ovan s. 8).

Två fyrkantiga nischer finnas i s. absidväggen.

Altaruppsatsen (fig. 8), av ek, utförd 1598, enl. övermålad inskr. å dess överstycke, innehåller framställningar ur Kristi liv, utförda av »academie Ritmästaren Carl Mört i Lund» (RÅK. 1742 och inskr.). Tidigare voro altaruppsatsens alla fält endast prydda med bibelspråk, vilka ännu skymta genom de Mörtska figurscenerna. 1853 utfördes en del måleriarbete i kyrkan, bl. a. på altaruppsatsen.

Triumfkrucifixet av skulpterad och målade ek,¹ som i korsändarna har kvadratiske tavlor med evangelistsymboler i relief (nedre ändan dock avsågad), härrör från senare delen av 1400-talet. H. 160, B. 150, figurens H. 117. Mål-

¹ ANDERBERG, s. 139, fig. 55.

Fig. 14. Kävlinge gamla kyrka. Johannes Döparen, detalj från predikstolsdörren. — Foto Hist. Mus. Lund 1932.

Johannes der Täufer, Holzskulptur von der Kanzeltür Fig. 13.
John the Baptist, wood sculpture from the door fig. 13.



UPPVÄRM-
NING

UNDER-
HÅLL

ALTARE

VÄGG-
NISCHER
ALTAR-
UPPSATS

KRUCIFIX

PREDIK-
STOL

Fig. 15. Kävlinge gamla kyrka. Bänkgavel från 1581. Foto M. Rydbeck 1932. Stuhlwanne aus dem Jahre 1581. Bench end, dated 1581.

ningen är betydligt senare. Krucifixet hänger ej på sin ursprungliga plats, utan står nu i v. delen av kyrkan.

Predikstolen, skuren i ek, synes nu vila på en femsidig träpanel, vilken döljer en pryddig, mångkantig träkolonn, från vilken ornerade träribbor utgå till predikstolens hörn. På överstycket till predikstolsdörren ses en relief av »den gode herden», på dörrposterna Moses och Johannes som karyatider (fig. 13). På korgen finnas fem reliefer: Jesu födelse, Korsfästelsen, Uppståndelsen, Himmelfärden och Pingstundret. Dessa flankeras av evangelisternas samt Petri och (trol.) Pauli bilder. Å östra delen av predikstolsfönstrets nischomfattning finnes en nästan sköldformig beslagsornerad ekbeklädnad. Dennas övre kant tjänstgör som konsol för den sjuksidiga baldakinen. På träbeklädnaden äro fästade tre små träsköldar, den övre med bokstäverna D P på var sin sida om ett av en orm omslingrat Antoniuskors, den nedre till vänster med bokstäverna P: s: och där under med något mindre stil P: J, den nedre till höger med I: F och K: J.

Å baldakinen synas Christian IV:s namnchiffer, danska och norska riksvapnen samt änglaffigurer på postament. På sidorna läses: PRÆSTENS LÆBE SKAL BEUARE / LÆRDOMMEN AT / MAND SKAL SØGE LOWEN AFF HA / NS MUND THI HAND ER DEN / HERRIS ZEBAOths ENGEL MALAC 2. Predikstolen är förmodligen ett verkstadsarbete från omkr. 1620—30 av den kände lundakonstnären Jakob Kremberg. Figurframställningarna förefalla visserligen något äldre, men detta motsäges av beslagsornamentiken (t. ex. å sockelgesims).

Arbetet har tidigare¹ hänförs till den bildhuggarskola, som uppstod i Malmö efter fullbordandet av Petrikyrkans stora altarverk, utfört av Statius Otto. Denne hade emellertid som medhjälpare Jakob Kremberg, vilket kan förklara, att en del detaljer å den sistnämndes arbeten leda tanken till Statius Otto och Malmöaltaret. Predikstolen blev liksom altaruppsatsen fernissad och något reparerad 1735. I RÄK. för 1761 läses: »Målare Johan Ullbergh hafwer å nyo gjorde en del af de gamle Bilderna på Predikstohlen och de öfriga förbättrade, samt med anständige oljefärger öfwer alt anstrukit sama Predikestohl och then äfwen med äckta guld och Silfwer utzierat». Renoveringen är, enl. inskr. å predikstolsdörren, utförd 1760, ehuru Ullberg (jfr nedan under FUNTBALDAKIN) först följande år erhöi betalning. 1780 blev »trappan till uppgången åt predikstohlen ånyo giord». Själva predikstolen blev liksom altaruppsatsen renoverad 1853 med målning, och 1859 undergick även baldakinen en reparation.

KLOCKARE-
STOL

Närmast triumfbågen i n. bänkraden har den gamla omändrade klockarestolen

¹ PAULSSON, s. 163 f.

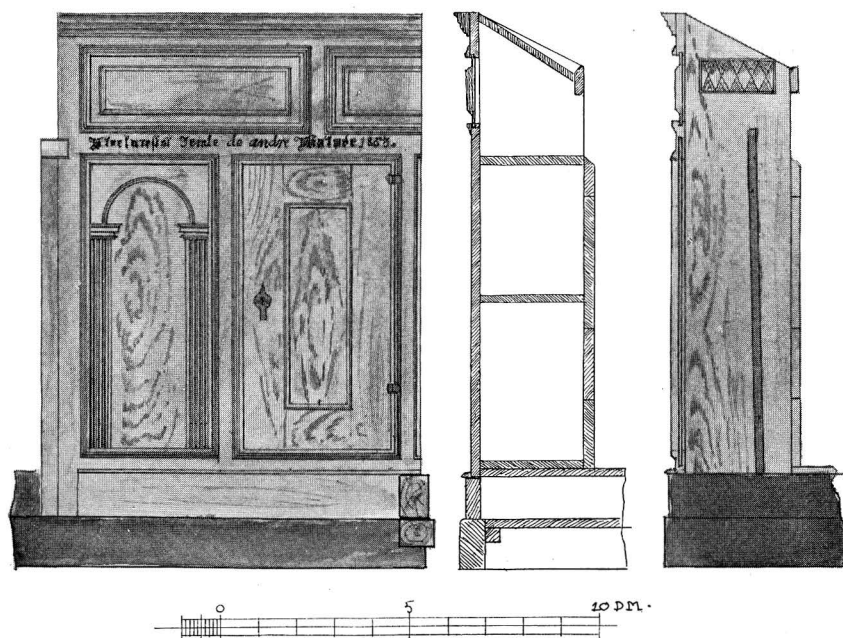


Fig. 16. Kävlinge gamla kyrka. Klockarestol från omkr. 1600.
Delin. N. Grafström 1919.

Stuhl des Küsters. Um 1600 — The sacristan's pew. About 1600.

sin plats. Den är målad i brunt, och på densamma står, att den blev »jemte de andra målade 1853». Som synes å fig. 16 har man vid något tillfälle förminskat den med en tredjedel, antagligen 1779, då den enl. RÄK. blev »flyttad och ändrad», väl för att lämna plats åt funten i koret. Som stolens ö. sida fungerar en bänkgavel av den typ, som insattes i kyrkan under 1580-talet. Enl. RÄK. blev »deignestohlen» förfärdigad 1689. Bland de många årtal, som inristats i klockarestolen finnas emellertid flera, som äro äldre än 1689. Anteckningen från detta år syftar förmodligen på någon förändring. Även stolens nuvarande utseende tyder på en tidigare tillkomst än 1689, trol. omkr. 1600.

Bänkinredningen (fig. 8) härstammar i huvudsak från 1728. Detta år anskaffades 19 bänkar, antagligen 9 i s. och 10 i n. 1749 gjordes ännu en stol. Då församlingen snart nog behöfde större utrymme och tornrummet införlivats med själva kyrkan, förfärdigades 1752 12 nya bänkar på varje sida i detta. De två ö. å bägge sidor kommo att stå inne i långhuset. En av dessa, på s. sidan, bortogs emellertid på 1800-talet för att lämna plats åt en järnugn. 1752 försåldes bl. a. fyra st. gamla furubänkar, som förut stått i tornet och som troligen placerats där efter 1734, då valvbågen upptogs mellan kyrka och tornrum.

BÄNKAR

Från 1754 föreligger i kyrkoboken en anteckning om följande stolinredning:

Ifrån funten till kyrkodörren äro

å manfolksraden 10 stolar och

1. Studenter sitta i stolar ofvanför predikstolen.
2. 1. Barnastol gentemot predikstolen.
3. 2. Barnastol hvaruti gossar sitta.
4. 10. Uppdelade på numren 1—22.

Ifrån kyrkodörren till torngaveln äro åter

å manfolksraden 12 stolar och

1. Ut i denna första sitta ryttarna.
2. Denna är för husmän.
- 3—4. Denna är för husmän.
- 5—11. Äro uppdelade på numren 1—22.
12. Denna sista är åter för husfolk.

å kvinnfolksraden 10 stolar

- Brudstolen.
Klockarehustrun.
Barnastol för flickor hvaruti de sitta.
Uppdelade på numren 1—22.

å kvinnfolksraden 12 stolar

- Här sitta ryttarehustrur.
Huskvinnor.
Huskvinnor.
Uppdelade på numren 1—22.
Huskvinnor.

På n. sidan finnas numera endast sju stolar ö. om vapenhusdörren. De övriga tre borttogos säkerligen 1779, då korplatsen utvidgades och funten flyttades samt klockarestolen omplacerades och ändrades.

I s. bänkraden saknas numera en av de 10 bänkarna ö. om dörren. Möjligen har denna (»för studenter ofvanför predikstolen») måst flyttas, då predikstolstrappan 1780 ombyggdes. Åren 1735, 1752 och 1853 nämnes målning av bänkarna.

Den nuvarande bänkindelningen är i stort sett densamma som 1754. På dörrarna äro i allmänhet nummer målade, dessutom förekomma även andra inskrifter t. ex. å 8:e kvinnoisidsbänken från ö.: Hussar Hustrus Stol.

ÄLDRE BÄNK-
INREDNING

Av äldre bänkinredning äro delar bevarade. Sälunda finnes en hel bänkgavel med spår av röd, grön och blå färg (fig. 15), varjämte gavelstycken påträffats under de nuvarande bänksitsarna som konsoler; en av dessa bär årtalet 1581. Se även klockarestolen s. 15.

LÄKTARE

Någon läktare finnes numera ej. Att en sådan dock existerat framgår av RÄK. 1728, där man talar om inköp av materialier till en ny läktare.

FUNT

Dopfunten, huggen i sandsten, är av enkel romansk typ¹ (nu målad med grå oljefärg). Dess fot, som överensstämmer med funtar inom TYNELLS »Dagstorpsgrupp», gör troligt, att funten härrör från 1100-talets slut. Funtens H. uppgår till 94, B. 62, Dj. 35.

Funten hade under medeltiden, som brukligt var, sin plats i västra delen av kyrkan. I RÄK. 1697 finnes en anteckning om funtens »uppflyttande», troligen fram i koret. 1779, då som ovan omtalats flera förändringar vidtogos i koret, flyttades även funten längre åt väster. Läget framgår av ett ännu bevarat hål i korvalvet för baldakinens anbringande. 1780 förfärdigades ett lock av ek till funten. 1889, då prostvis. hölls, befanns funten vara utvräkt ur kyrkan, varför beslut fattades, att den åter borde insättas. Under 1890-talet flyttades funten till Kävlinge nya kyrka.

¹ TYNELL, s. 47.

I den gamla kyrkans v. del förvaras ännu baldakinen till funten (se fig. 8). Den är sexkantig med nedhängande draperiformade ornamentpartier och krönes av gavelstycken i form av musslor med omgivande bladrankor, flankerade av balusterliknande hörnståndare. Den avslutas av sex svagt S-formade bladornerade ribbor, vilka löpa samman i mitten, där de äro fastgjorda vid en trästång av betydande längd. Baldakinen är målad i guld, silver, vitt, blått, rött, grått och svart. På de sex gavelstyckena finnas följande inskriptioner: »EN FRIJ ÖPEN BRUN EMOT SYNDER OCH ORENHET ZACK. 13: v: 1.» 1759 omtalas baldakinen första gången i räk. I en inventarieförteckning upptages sålunda »en krona öfver Funten hängande fäst i hwalfwet, är målat med äkta guld och silfwer, bekostat med 60 daler smt, 15 daler 1 öre äro hitta, i Kyrkiogården, Liggande wid en död människas höft i en pung, af resten äro gåfwopenningar». Troligen var baldakinen vid denna tidpunkt tämligen ny, då summan, som den kostat, är så noga angiven, och det framgår även av dess yttre, att den härrör från mitten av 1700-talet. Säkerligen är den ett verk av samme Johan Ullberg, som 1760 utförde en del restaureringsarbeten på predikstolen. Han är efter allt att döma identisk med den Johan Ullberg, som

2. *Sveriges kyrkor. Skåne I.*



FUNT-
BALDAKIN

Fig. 17. Kävlinge gamla kyrka. Kalk av förgyllt silver. Omkr. 1600, tillökad 1747. — Foto Hist. Mus. Lund 1932.

Silberner Kelch, vergoldet. Um 1600, vergrößert 1747.
Communion cup of silver. About 1600, enlarged in 1747.



Fig. 19. Kävlinge gamla kyrka. Silverkalken, noden.

Foto Hist. Mus. Lund 1932.

Der Kelch, Teilaufnahme des Knaufs. — The knob of the communion cup.

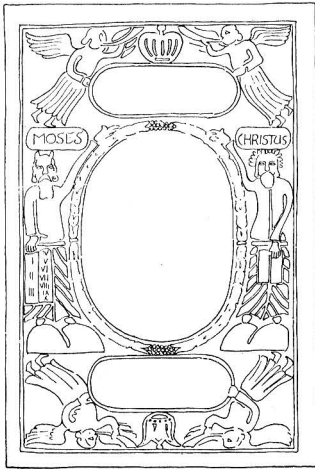


Fig. 20. Kävlinge gamla kyrka.
Gravsten över P. Carson, d. 1738.
Delin. H. Kockum 1920.

Grabstein. Um 1738. — Grave slab.
About 1738.

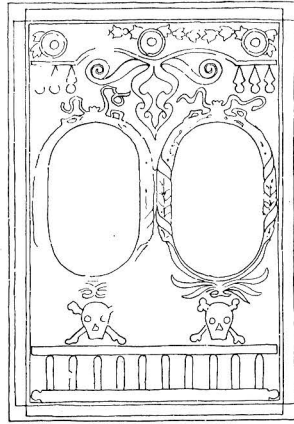


Fig. 21. Kävlinge gamla kyrka.
Gravsten på kyrkogården,
slutet av 1700-talet.
Delin. H. Kockum 1920.

Grabstein. Ende des 18. Jhds. —
Grave slab. Close of the 18th cent.

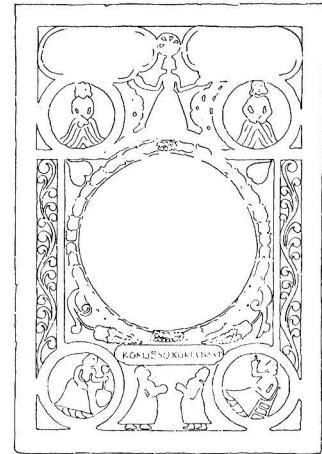


Fig. 22. Kävlinge gamla kyrka.
Gravsten. 1726.
Delin. H. Kockum.

Grabstein. 1726. — Grave slab. 1726.

själv benämnde sig provinsialbildhuggare och som utfört ett stort antal epitafier och altaruppsatser i skånska kyrkor. Denne mästare uppträder ganska tidigt under 1700-talet, men man har dock i kyrkoräkenskaper kunnat följa hans verksamhet ända fram till 1770.¹

I dopfunten förvaras två dopfat: det ena av mässing (Diam. 44), med bokstäverna T L S E, därunder J H D S och underst 1704 ingraverat på brättet; det andra av tenn (Diam. 38), utan ornering. Bottnens ursprungliga mittparti har blivit ersatt med zinkplåt. Två halvt utplånade runda stämplor med pärlkant finnas på brättet. I den ena kan läsas bokstaven F och i den andra H. F. Redan i 1694 års INV. omnämnes ett fat av tenn.

KALK

Kyrkan äger en synnerligen rikt ornerad renässanskalk av förgyllt silver. Cuppan består av tre delar, den övre slät, med graverade växtornament, den mellersta med reliefornering av kvinnliga hermer, bröstbilder, putti och havsgudomligheter. Den nedersta, bukiga delen av cuppan prydes av putti, två och två bärande kartuscher med kvinnliga bröstbilder. Frukornament och punsade mönster liva dessutom ytan på cuppens nedre partier. Den upp- och nedvända noden består av tre ryggmottställda pelikaner, stående på en vulst med stiliserade fågelhuvuden. Rankornament i relief ornera fotens övre del, medan på den nedre ses graverade fjällornament, avbrutna av fyra sköldpaddslänkande figurer. Nederst på foten finnes en stämpel med

¹ W. KARLSSON, Johan Ullberg, Fornvännen 1929. Jfr H. WÄHLIN, Johan Ullberg, Fornvännen 1930.

A E och på undersidan läses: »Tillhör Kjöflinge Kyrka Väg: med Paten 54,³/₄ lod P: Stevenius 1747.» Namn och årtal torde vara ingraverade 1747, medan inskriftens förra del tydligen är yngre. Kalkens H. 18,5, cuppens Diam. 9 och fotens Diam. 9,8. Den till kalken hörande patenen, Diam. 12,8, är även av förgyllt silver och saknar stämpel.

Av RÄK. för 1747 veta vi att »gamla Communionkalken (som tillförne var ganska liten och vägde 35 lod) är omgjord och förbättrad och förgylld, att han väger 57 lod». 1694 upptages i INV. en silverkalk med paten; sannolikt är det denna, som 1747 undergått renovering. Som synes av fig. 17 existerar en ganska tydlig karaktärsskillnad mellan cuppens bräm och fotens nedersta parti samt kalken i övrigt. Tydligen tillfogades 1747 förstnämnda partier, och gränserna kunna ännu tydligt urskiljas mellan de olika sammansättningsdelarna. Måhända begick man samtidigt misstaget att placera noden upp och ner. Den ursprungliga delen av kalken, som har tydlig renässanskaraktär, kan dateras till omkr. 1600. Den påminner till typen något om den till 1500-talets slut daterade, nordtyska silverpokal, som tillhör Nationalmuseum i Köpenhamn och som av JÖRGEN OLRIK¹ angives vara besläktad med hamburgerguldsmeden Jakob Mores' arbeten. Huruvida Kävlingekalken tjänar sitt ursprungliga ändamål kan möjligen ifrågasättas, då dess form och motiven för dess ornamentik icke är av utpräglat kyrklig karaktär, om man undantager nodens pelikaner.

Bland belysningsredskap märkas ett par malmstakar med sexkantig fot och punkterat rankmönster, inköpta 1743, men tillhörande en typ från slutet av 1600-talet; H. 25. De stå nu å nya kyrkans altare.

I den nya kyrkan förvaras en mässhake av röd sammet med guldbroderier, anskaffad 1834 av Kävlinge och Hög gemensamt för att ersätta en gammal sådan av grön sammet, som 1833 försålde på offentlig auktion för 2 daler 88 öre. Redan i 1694 års INV. omtalas denna såsom »1 Gl Mässhagel af grönt Sammett». 1716 nämnes jämte den gröna »1 ny svart messehake af atlask». År 1740 beskrives den nya som »obruklig», varefter den gröna mässhaken utgör kyrkans enda till 1833. I samband med en gåva till altarskranket skänktes 1746 till kyrkan »1 Altarkläde af Siden Sars med hwita galoner omkring, samt Crucifix med upphöjning broderadt, och å sidorna utsatta deras namn, som skiänkt det till Kyrkian. Noch ett litet kläde att breda öfver kalken, som var Rödt på ena sidan och hwitt på andra, samt broderadt.»

I den gamla kyrkans torn ha två klockor hängit, vilka nu ha sin plats i den nya kyrkan. Den ena är prydd med en Moses- och en Petrusfigur, Johannes med kalken och Justitia med vågskålen, samt en versifierad inskrift, med mästare och årtal: »ANDREA WETTERHOLTZ KONGL. PRIVIL. STYCK OCH KLOCKGJUTARE ANNO 1747 N^o 186.» I RÄK. finnas antecknade omgjutningar av kyrkans klocka 1663 och 1670, båda gångerna av klockgjutaren Hans Jeremias Lodewigs. — Den andra klockan inköptes 1823.

I kyrkans mittgång ligga tvenne ornerade och figurprydda gravstenar, en öfver

TEXTILIER

KLOCKOR

GRAVSTENAR

¹ Drikkehorn og Sølvtoj fra Middelalder og Renaissance, Kbh 1909, s. 62, fig. 14.

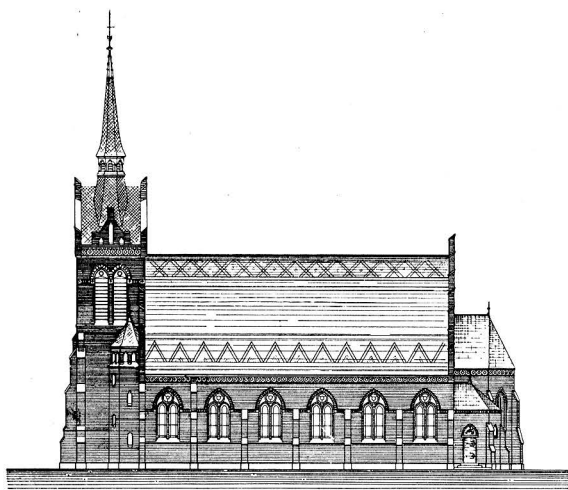


Fig. 23. Kävlinge nya kyrka. Sydfasad. Skala 1:600.

Südfassad der neuen Kirche.
South facade of the new church.

»BOR/IAREN OCH SKÖNFÄRGAREN / IFRÅN
MALMÖ MEN NU / GESTGIFVAREN I KJEF-
LINGE DEN ER / BORNE OCH HÖGACKTADE
HER PET / TER CASSOR SOM DÖDDE D 30
JAN / A^o 1738.» (Fig. 20). Den andra
är försedd med en till större delen oläs-
lig inskrift. Nederst kan urskiljas: »FICK
BEKOSTAD PÅ SIN SAL. FADERS GRAF 1726».
(Fig. 22). Som trappsten vid norra in-
gången, mellan vapenhus och långhus,
ligger nedre hälften (B. 90, H. 82) av
en gravsten med fragmentariska bilder
av en kvinna och ett barn, nedanför
vilka funnits en nu så gott som full-
ständigt utplånad inskrift. Under ena
figuren kan dock urskiljas namnet FICK.

Ute på kyrkogården finnas grav-

stenar från 1760, 1789 och senare, bland vilka märkas flera i sirlig senempirestil.

ÅMINNELSE-
TAVLOR

På norra sidan i kyrkan hänga tre minnestavlor i svart ram, s. k. »Hedengrens tavlor»: vid hundraårsminnet av Uppsala möte 1693; vid Karl XI:s begravning 1697; över segern vid Narva.

KISTA

Kista av ek med enkla järnbeslag. L. 104, H. 62, B. 60. Möjligen syftar anteckningen i 1750 års räk. om en »ny ekekassakista» på denna.

KOLLEKT-
LÅDA

En kollektlåda av trä, L. 37 med handtaget inberäknat, H. 15, B. 15, förvaras i kyrkan. Den är mörkt blågrön till färgen och försedd med inskriften »KJEFLINGE 1831» och initialerna N P S.

KÄVLINGE NYA KYRKA

Kävlinge nya kyrka (fig. 23—25), vackert belägen på en höjd ungefär 200 m norr om den gamla, är ritad i nygotik av arkitekt A. Arvidius i Malmö och invigd 1897. Materialet i fasaderna är brunrött tegel med vitputsning å blindingar, fönsteromfattningar och takgesims. Taket är av skiffer. Strävpelare, tinnar och solbänkar täckas av kalkstensplattor. Fönsterna ha gult, grönt och lilafärgat glas. Innerväggarna äro ljusst gråröda. Långhuset

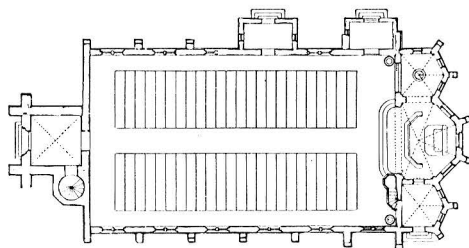


Fig. 24. Kävlinge nya kyrka. Plan.
Skala 1:600.

Grundriss der neuen Kirche.
Plan of the new church.

täckes av ett kantigt trätunnvalv med sju synliga bjälksparrar, absiden av ett femdelat vitputsat valv. Golvet består av cementplattor i gångar, kor, kapell och vapenhus. Innanför altarringen, i sakristian och bänkkvarteren finnes trägol. Hela träinredningen är fabrikssnickeri i enkel nygotisk stil, brunmålad med sparsamma ränder i mörkbrunt, grönt, rött eller guld. Bland inventarier märkas gamla dopfunten och ljusstakar, beskrivna ovan s. 16 och 21. Kyrkan uppvärms medelst två stora järnugnarna, anbragta i långhusets nordöstra och sydöstra hörn.

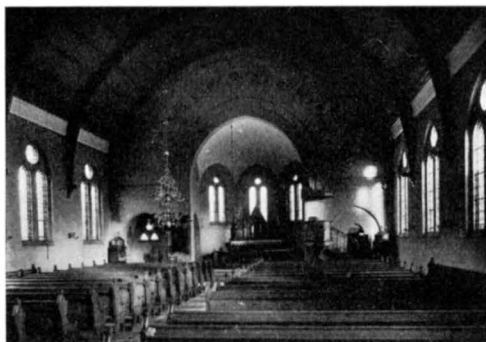


Fig. 25. Kävlings nya kyrka. Interiör mot öster. — Foto Hedemann-Gade.

Innenansicht gegen Osten der neuen Kirche.
Interior of the new church towards the east.

SAMMANFATTNING AV KÄVLINGE KYRKORS KONSTHISTORIA.

- I. Kyrka, bestående av långhus och kor, båda med plant innertak av trä, samt absid med hjälmvalv; yttertak blytäck. Dopfont. Trol. 1100-talets senare hälft. (Fig. 1—8.)
- II. Valv i koret efter mönster av Lunds domkyrka. 1200 talets senare hälft. (Fig. 6, 10.)
- III. Valvmålningar i koret, trol. omkr. 1300.
- IV. Vapenhus i n., tegel, ornerat röste; tegelvalv i långhuset. 1300-talet. (Fig. 1, 6, 9.)
- V. Torn i v. utan yttre ingång; något senare vapenhus i s.; kalkmålningar i långhus och kor. Triumfkrucifix omkr. 1500. (Fig. 1, 5, 6, 7, 11, 12.)
- VI. Inredning: bänkar, klockarestol, altartavla, skulpterad predikstol, trol. av Jakob Kremberg, kalk i Jakob Mores stil. Allt omkr. 1581—1630. (Fig. 13—19.)
- VII. Delvis tegeltak 1686.
- VIII. Sydingången igenmuras, nya bänkar, (antagl.) läktare, förbindelse mellan torn och långhus; torn-taket täckes med tegel; svart mässhake m. fl. textilier. Allt omkr. 1716—39. (Se fig. 8.)
- IX. Sträva vid tornet, ommurande av tornets västgavel, brädgolv i kyrkan, fönster i absiden; dopfuntsbaldakin, renovering av predikstolen. Allt omkr. 1759—89. (Se fig. 5, 8.)
- X. Omfattande reparation av kyrkan; lillklockan, kollekttavla, textilier. Mellan 1818—1834
- XI. Reparation av kyrkan, varvid bl. a. västportal upphugges i tornet; fönstren vidgas till nuv. storlek; renovering av inredning med ny målning; ytterdörr till sakristirummet bakom altaret. Allt omkr. 1852—60. (Se fig. 6—7.)
- XII. Ny kyrka norr om den gamla 1897, varvid medeltidskyrkan sättes ur bruk. (Fig. 23—25.)
- XIII. Restaurering av kyrkogårdsmuren 1918; förslag till restaurering av gamla kyrkan under utarbetning 1932.

ZUSAMMENFASSUNG

- I. Kirche, aus flachgedecktem Langhaus und Chor nebst mit Halbkuppel gewölbter Apsis; Portale an der Süd- und Nordseite des Langhauses, bleigedechte Dächer. Taufstein aus Sandstein. Zweite Hälfte des 12. Jhds. (Fig. 1—8.)
- II. Einwölbung des Chores nach Muster der nach 1234 ausgeführten Gewölben der Domkirche in Lund. Zweite Hälfte des 13. Jhds. (Fig. 6, 10.)

- III. Kalkmalereien im Chore. Um 1300.
- IV. Vorhalle aus Backstein an der Nordseite des Langhauses, mit verziertem Giebel. Backsteingewölbe im Langhause auf Säulchen mit Gesichtskapitellen. 14. Jhd. (Fig. 1, 6, 9.)
- V. Westturm, ursprünglich ohne Portal. Wahrscheinlich Vorhalle an der Südseite. Kalkmalereien im Langhaus und Chor. Triumphkruzifix. Um 1500. (Fig. 1, 5, 6, 7, 11, 12.)
- VI. Innere Ausstattung: Gestühl, Küsterstuhl, Altartafel mit gemalten Bibelversen, Silberner Kelch, bedeutende Arbeit im Stil des Jakob Mores, Kanzel von dem bekannten, in Lund sessigen Bildhauer, Jakob Kremberg. Alles um 1581—1630. (Fig. 13—19.)
- VII. Das Dach wird teilweise mit Ziegel gedeckt 1686.
- VIII. Der Südeingang wird zugemauert; neues Gestühl, wahrscheinlich auch eine Empore. Das Turmdach wird mit Ziegel gedeckt. Schwarze Kasel u. a. Textilien. Um 1716—1739. (Vgl. Fig. 8.)
- IX. Strebepfeiler an der sw. Ecke des Turmes, der Westgiebel des Turmes umgebaut; Holzboden in der Kirche. Baldakin über den Taufstein. Um 1759—89. (Vgl. Fig. 5, 8.)
- X. In der ersten Hälfte des 19. Jhds umfassende Reparaturen.
- XI. Westportal des Turmes wird geöffnet, die Fenster bekommen ihre jetzige Grösse. Renovierung und neue Bemalung der inneren Ausstattung. Die auf der Rückseite des Altarraumes angeordnete Sakristei bekommt Eingang, hatte früher nur Verbindung mit dem Chore. Um 1852—60. (Vgl. Fig. 6—7.)
- XII. Eine neugotische Backsteinkirche wird 1897 gebaut. (Fig. 23—25.)
- XIII. Vorschlag zur Wiederherstellung der alten Kirche ist im Jahre 1932 in Vorbereitung.

SUMMARY

- I. A church consisting of nave and choir, both with wooden ceilings, and apse with semi-dome, roofs leaded; portals on the south and the north front of the nave. Font of sandstone. Late 12th century. (Figs. 1—8.)
- II. A ribbed cross-vault of brick in the choir, constructed on the model of the vaults of the Lund cathedral. Second half of the 13th century. (Figs. 6, 10.)
- III. Ornamental mural paintings in the choir. About 1300.
- IV. A porch of brick with ornamented gable on the north side of the nave, in the nave, ribbed cross-vaults of brick, supported by columns with sculptured capitals. 14th century. (Figs. 1, 6, 9.)
- V. Tower on the west front, originally without entrance-door; probably a porch on the south front. Wall paintings in nave and choir. Rood crucifix. About 1500. (Figs. 1, 5, 6, 7, 11, 12.)
- VI. Fittings and accessoires: Benches, sacristan's pew, altar-piece, sculptured pulpit by the Lund sculptor Jakob Kremberg, communion cup of silver in the manner of the Hamburg master Jacob Mores. All about 1581—1630. (Figs. 13—19.)
- VII. The church partly tile-roofed in 1686.
- VIII. The south portal walled up, new pews, probably also a loft; the tower tile-roofed; black chasuble and other vestments. All about 1716—1739. (See fig. 8.)
- IX. A buttress constructed on the south-west corner of the tower, the west gable of the tower rebuilt; wooden font canopy. About 1759—1789. (See figs. 5, 8.)
- X. The church repaired; several accessories: the small bell, alms-box. 1818—1834.
- XI. West portal added to the tower; the windows given their present width. Entrancedoor opened up to the sacristy behind the altar. 1852—1860. (See figs. 6—7.)
- XII. New church of brick in new-gothic style erected in 1897. (Figs. 23—25.)
- XIII. In 1932 there is a project for the restoration of the old church.

SVERIGES KYRKOR

föreligga följande delar:

- UPPLAND. (7) Band I, h. 1. *Danderyds skeppslag*, mellersta delen. Pris 6: 60.
 » (29) Band I, h. 2. *Danderyds skeppslag*, västra delen. Pris 13 kr.
 » (8) Band II, h. 1. *Häverö och Väddö skeppslag*. Pris 4: 40.
 » (12) Band III, h. 1. *Långhundra härad*, norra delen. Pris 15 kr.
 » (1) Band IV, h. 1. *Erlinghundra härad*. Pris 4: 50.
 » (11) Band IV, h. 2. *Seminghundra härad*. Med register till Bd IV. Pris 17 kr.
- GOTLAND. (3) Band I, h. 1. *Lummelunda ting* (utom Tingstäde). Pris 4 kr.
 » (21) Band I, h. 2. *Lummelunda ting*. (Tingstäde). Pris 5: 50.
 » (31) Band I, h. 3. *Bro ting*. Pris 12 kr.
 » (33) Band I, h. 4. *Endre ting*. Pris 12 kr.
 » (35) Band I, h. 5. *Dede ting*. Med register till Bd I. Pris 10 kr.
- VÄSTERGÖTLAND. (2) Band I, h. 1. *Källands härad*, norra delen. Pris 5: 40.
 » (4) Band I, h. 2. *Källands härad*, sydöstra delen. Pris 4: 50.
 » (15) Band I, h. 3. *Källands härad*, sydvästra delen. I. Pris 10 kr.
 » (16) Band I, h. 4. *Källands härad*, sydvästra delen. II. Med register till Bd I. Pris 10 kr.
- STOCKHOLMS KYRKOR. (17) Band I, h. 1. *Storkyrkan*. 1. Församlingshistoria. Pris 11 kr.
 » (24) Band I, h. 2. *Storkyrkan*. 2. Byggnadshistoria. Pris 15 kr.
 » (25) Band I, h. 3. *Storkyrkan*. 3. Inredning och inventarier. Med register till Bd I. Pris 20 kr.
 » (28) Band II, h. 1. *Riddarholmskyrkan*. 1. Byggnadshistoria. Pris 20 kr.
 » (5) Band III, h. 1. *Kungsholms kyrka*. Pris 4: 50.
 » (10) Band III, h. 2. *Hedvig Eleonora kyrka*. Med register till Bd III. Pris 14 kr.
 » (26) Band IV, h. 1. *Jakobskyrka*. 1. Församlingshistoria. Pris 13 kr.
 » (32) Band IV, h. 2. *Jakobs kyrka*. 2. Konsthistoria. Pris 13 kr.
 » (20) Band V, h. 1. *Adolf Fredriks kyrka*. Pris 12: 50.
 » (23) Band VI, h. 1. *Klara kyrka*. 1. Församlingshistoria. Pris 12 kr.
 » (27) Band VI, h. 2. *Klara kyrka*. 2. Konsthistoria. Med register till Bd VI. Pris 12 kr.
- DALARNE. (6) Band I, h. 1. *Leksands och Gagnefs tingslag*. Pris 4: 50.
 » (9) Band I, h. 2. *Falu domsagas norra tingslag*. Pris 12 kr.
 » (37) Band I, h. 3. *Falu domsagas södra tingslag*. Med register till Bd I. Pris 16 kr.
- ÖSTERGÖTLAND. (13) Band I, h. 1. *Bankekinds härad*. 1. (Askeby, Svinstad). Pris 14 kr.
 » (14) Band I, h. 2. *Bankekinds härad*. 2. (Vårdsberg, Örtomt). Pris 13 kr.
- VÄRMLAND. (18) Band I, h. 1. *Grums härad*, norra delen. Pris 9: 50.
 » (19) Band I, h. 2. *Grums härad*, södra delen. Pris 6: 50.
- BLEKINGE. (22) Band I, h. 1. *Östra härad*. Pris 13 kr.
 » (36) Band I, h. 2. *Medelsta härad*. Med register till Bd I. Pris 14 kr.
- MEDELPAD. (30) Band I, h. 1. *Njurunda och Sköns tingslag samt Sundsvalls stad*. Pris 10 kr.
- DALSLAND. (34) Band I, h. 1. *Sundals härad*. Pris 10 kr.
- SKÅNE. (38) Band I, h. 1. *Kävlinge kyrkor i Harjagers härad*. Pris kr. 2: 50.

Under utgivning äro:

- SMÅLAND. Band XIV. *Jönköpings och Huskvarna kyrkor*.
 ÖSTERGÖTLAND. Band II. *Vreta Kloster*.
 STOCKHOLM. Band IV, h. 3. *Johannes kyrka och St. Stefans kapell*. Med register till Stockholm. Band IV.
 GÄSTRIKLAND. H. 1. *Gävle stads kyrkor*.

SVERIGES KYRKOR SKÅNE

