

# SVERIGES KYRKOR

KONSTHISTORISKT INVENTARIUM

MED STÖD AV K. VITT. HIST. O. ANT. AKAD.

UTGIVET AV SIGURD CURMAN

OCH JOHNNY ROOSVAL



## STOCKHOLMS KYRKOR

UTGIVNA MED BIDRAG AV  
SAMF. S:T ERIK ✓

BAND V. HÄFTE 3  
MATTEUS KYRKA  
AV  
ERIK BOHRN





MATTEUS KYRKA  
I  
STOCKHOLM

KONSTHISTORISKT INVENTARIUM

AV

*ERIK BOHRN*

Med stöd av

KUNGL. VITT. HIST. OCH ANT. AKADEMIEN

utgivet av

SIGURD CURMAN och JOHNNY ROOSVAL

---

I distribution:

Generalstabens Litografiska Anstalts Förlag

*UTGIVEN MED BIDRAG AV  
HUMANISTISKA FONDEN*

Centraltryckeriet  
Esselte ab. Stockholm 1946  
600311



## F Ö R O R D

Beskrivningen av Matteus kyrka i Stockholm utkommer som tredje häfte i band 5 inom gruppen Stockholms kyrkor. Utgivningen har möjliggjorts bl. a. tack vare ett anslag av 1 000 kronor från Matteus församling. För detta anslag få vi härmed betyga vår tacksamhet.

Kyrkoherden Birger Gunnard har personligen på olika sätt visat intresse och välvilligt understött författaren i hans arbete. Vi få med anledning härav till kyrkoherde Gunnard rikta ett varmt tack. Till kanslipersonalen på Adolf Fredriks och Matteus pastorsexpeditioner önska vi uttrycka vår tacksamhet för vänligt tillmötesgående vid genomgången av kyrkans arkivalier; likaså till kyrkvaktmästaren i Matteus för beredvillig hjälpsamhet vid undersökningarna i kyrkan.

---

De i föreliggande volym reproducerade uppmättningsritningarna ha utförts speciellt för detta arbete av ingenjören Ragnar Andersson.

Stockholm i mars 1946.

SIGURD CURMAN

JOHNNY ROOSVAL

## FÖRKORTNINGAR ANVÄNDA I DETTA HÄFTE

A. a. = anfört arbete.

B. ST = Kungl. Byggnadsstyrelsen, Stockholm.

Inskr. = Inskrift.

INV. = inventarium.

PROT. = protokoll.

RÄK. = räkenskaper

SV. K. = Sveriges Kyrkor. Konsthistoriskt inventarium utgivet  
av Sigurd Curman och Johnny Roosval.

n. = norr

s. = söder

ö. = öster

v. = väster

L. = längd

B. = bredd

H. = höjd

Diam. = diameter

Måttuppgifter i cm.

# MATTEUS KYRKA

AV

*ERIK BOHRN*







Fig. 139. Kyrkan från nordväst. Foto N. Åzelius 1935.  
Kirche von NW. The church from the north-west.

## MATTEUS KYRKA

### I STOCKHOLM

TRYCKTA KÄLLOR: ERIK LALLERSTEDT, Matheuskapellet i Adolf Fredriks församling i Stockholm (Teknisk tidskrift, Arkitektur, 1903, s. 65—67 och plansch 3). — Hvar 8 dag, 1903, bild efter fotografi av kyrkans interiör mot söder. — Samfundet S:t Eriks årsbok, 1904, s. 139, 1905, s. 108, 1909, s. 134. — Kungl. Maj:ts beslut i fråga om Adolf Fredriks församlings delning i tre församlingar, Stockholm 1906. — B. O. AURELIUS och H. SECHER, Stockholms kyrkor i ord och bild, Stockholm 1914, s. 102—106. — Matteus församlingsblad, nov. 1924, s. 2 f.; febr. 1925, s. 1—3; mars 1925, s. 3; maj 1925, s. 2 f.; maj 1926, s. 38—40; dec. 1928, s. 53—59; maj 1931, s. 33—47; okt. 1944, s. 6. — BERTIL HEDENSTIERN, Studier i Solna sockens äldre historia (Solna hembygdsförenings årsskrift nr 10, 1941).

HANDSKRIVNA KÄLLOR OCH AVBILDNINGSSAML.: Adolf Fredriks församl. ark.: Kyrkostämмо- och kyrkorådsprotokoll fram till 1/5 1906 med bilagor; ritningar till kapell i kv. Midgård av G. Sällström; ritningar till dito av Erik Lallerstedt jan. 1901. — Matteus förs. ark.:

Kyrkostämmans, kyrkofullmäktiges och kyrkorådets prot. med bilagor från 1/5 1906 till innevarande tid; prot. angående Matteus' församlings delning samt kyrkans om- och tillbyggnad 13/3 1918—19/1 1925. Ritningar till kapell i kvarteret Midgård för Adolf Fredriks församling, sign. »Erik Lallerstedt mars 1901», gillade av konungen 12/7 1901. Detaljritning till ljuskrona, sign. »Gusums bruk 1903». Ritningar till kyrkans reparation och tillbyggnad, sign. »Erik Lallerstedt mars 1906». Förslag till gravkor, sign. »Gustaf Sällström 15 maj 1906». Blåkopior av Erik Lallerstedts huvud- och detaljritningar till kyrkans ombyggnad 1923—24. Skissartade ritningar till kyrkans nuv. kronor och lampetter, sign. »W. Gahn». — B. Sr.: Kopior av Erik Lallerstedts den 12/7 1901 av Kgl. Maj:t gillade ritningar. Kopior av Lallerstedts ombyggnadsritningar från 1906, av Kgl. Maj:t gillade 21/6 1907. Kopior av Erik Lallerstedts ombyggnadsritningar från april 1923, av B. Sr. fastställda den 18 april.

## FÖRSAMLINGENS HISTORIA. KYRKANS BYGGANDE

Alltsedan den kyrkliga organisationen i mellersta Sverige under en tidig del av medeltiden fått fastare form och långt fram i nyare tid, tillhörde det område av Stockholms stad, som numera utgör Matteus församling, Solna socken i ärkestiftet.<sup>1</sup> Från slutet av 1200-t. tillhörde stora delar av området liksom för övrigt även mycket betydande arealer inom Solna socken i övrigt Klara klostrets vidsträckta godscomplex.<sup>2</sup> Någon ändring i fråga om de nämnda områdenas förhållande till Solna i dess egenskap av sockenkyrka innebar detta dock knappast. Bland de jordegendomar, som efter Gustav Vasas reduktion av kyrkogodsden 1527 anslogos till underhåll av Danvikens hospital, var även nuvarande Matteus församlings område.<sup>3</sup> 1529 lades Solna som annex till Storkyrkan, blev 1636 åter egen församling, lades 1668 på nytt som annex till Storkyrkan och 1671 till den nya Kungsholmsförsamlingen men blev senare åter egen församling.

Genom Stockholms kraftiga utveckling under 1600-t. och stadsgränsens successiva flyttning mot n. kom det ena området efter det andra att frånhändas Solna för att läggas till de nybildade församlingarna på Norrmalm. Det var dock först 1699, då genom införlivandet av Rörstrand Stockholm fick sin ännu bestående nordgräns, som det område, vilket nu bildar Matteus församling, överfördes från Solna till Stockholm.<sup>4</sup> Härvid torde området ha kommit att ingå i den sedan 1670-t. existerande S:t Olofs kapellförsamling,<sup>5</sup> vilken genom Kungl. Maj:ts brev den 30 nov. 1773 helt avskildes från moderförsamlingen S:ta Clara till en fullt självständig församling, uppkallad efter konung Adolf Fredrik.<sup>6</sup> I denna ingick Matteus-området till den senaste församlingsdelningen 1906.

<sup>1</sup> BERTIL HEDENSTIERN, Studier i Solna sockens äldre historia (Solna Hembygdsförenings årsskrift nr 10, 1941).

<sup>2</sup> A. a., s. 35 och 60.

<sup>3</sup> A. a., s. 60.

<sup>4</sup> A. a., s. 27 och fig. 2.

<sup>5</sup> Sv. K., Stockholms kyrkor, Band V, häfte 1, s. 6.

<sup>6</sup> A. a., s. 15.



Invånarantalet i Adolf Fredriks församling, som år 1773 hade varit c:a 6 000, var 1905 omkring 59 000 med en årlig tillväxt av mellan 3 000 och 7 000 personer. Frågan om församlingens delning, som hade varit aktuell sedan länge, var vid denna tidpunkt verkligt brännande och fordrade oavvisligen en lösning. Församlingsdelningens historia har utförligt skildrats i häftet om Gustav Vasa kyrka av detta verk,<sup>1</sup> varför här endast huvuddragen därav komma att rekapituleras.

Frågan om de stora Stockholms-församlingarnas delning hade diskuterats sedan mitten av 1800-t., men länge rönt motstånd främst av ekonomiska skäl. En 1891 tillsatt kommitté föreslog i sitt betänkande en tudelning av de sex största församlingarna, bland dem Adolf Fredriks. Betänkandet diskuterades vid kyrkostämmor inom samtliga Stockholms territorialförsamlingar den 10 okt. 1892 men förkastades. I skrivelse den 8 mars 1899 föreslog konsistoriet, att delningsfrågan skulle upptagas av varje församling för sig. Ärendet upptogs i Adolf Fredrik på kyrkostämma den 2 maj 1899, men bordlades i avvaktande av kyrkorådets plan för kyrkobyggnader i de delar, som skulle avskiljas.

För kyrkorådet framlades vid sammanträde den 14 febr. 1905 ett preliminärt förslag till delning, upptagande 2 alternativ. Enligt det ena skulle församlingen delas i 3 nya, Adolf Fredrik, Gustav Vasa och Rörstrand. I den sistnämnda skulle det nyss färdigbyggda Matteuskapellet vid Vanadisvägen tills vidare fungera som kyrka. Den föreslagna Rörstrandsförsamlingens namn ändrades på kyrkostämma den 26 mars 1905 till Matteus. — Enligt det andra alternativet skulle församlingen delas i två — Adolf Fredrik och Gustav Vasa — dock på sådant sätt, att en förnyad delning underlättades. Adolf Fredrik skulle få 18 825 invånare och 3 präster, Gustav Vasa 36 272 och 6 präster. Gränsen skulle i huvudsak gå utefter Tegnér-, Dala- och Kungstengatorna. Denna gräns avsågs att kunna lämnas orubbad vid en eventuell delning av Gustav Vasa.

På kyrkostämma den 6 mars 1905 antogs alternativet om tredelning under förutsättning att Kungl. Maj:t gav nådigt bifall härtill. Detta skedde genom Kungl. brev den 2 juni och 25 aug. 1905 samt 7 april 1906.

Enligt det förstnämnda brevet bifölls delningen i tre församlingar: Adolf Fredriks, Gustav Vasa och S:t Matteus'. Gränserna skulle bli de på kyrkostämman beslutade, alltså för den sistnämnda mot Gustav Vasa: Odengatan, Norrtullsgatan, Frejgatan, Hälsingegatan, Odengatan, S:t Eriksplan, S:t Eriksgatan. I övrigt skulle tydligen den odelade Adolf Fredriks församlings gränser gälla i tillämpliga delar, alltså mot Johannes Sveavägen till stadsgränsen vid Brunnsviken, därefter mot Solna stadsgränsen åt s.v. till Karlbergssjön och slutligen denna sjö till S:t Eriksbron.

Genom Kungl. brevet av den 25 aug. medgavs, att den odelade församlingens donationer och fonder finge fördelas och användas på föreslaget sätt och genom brevet av

<sup>1</sup> Sv. K., Stockholms kyrkor, Band V, häfte 2, s. 138 ff.

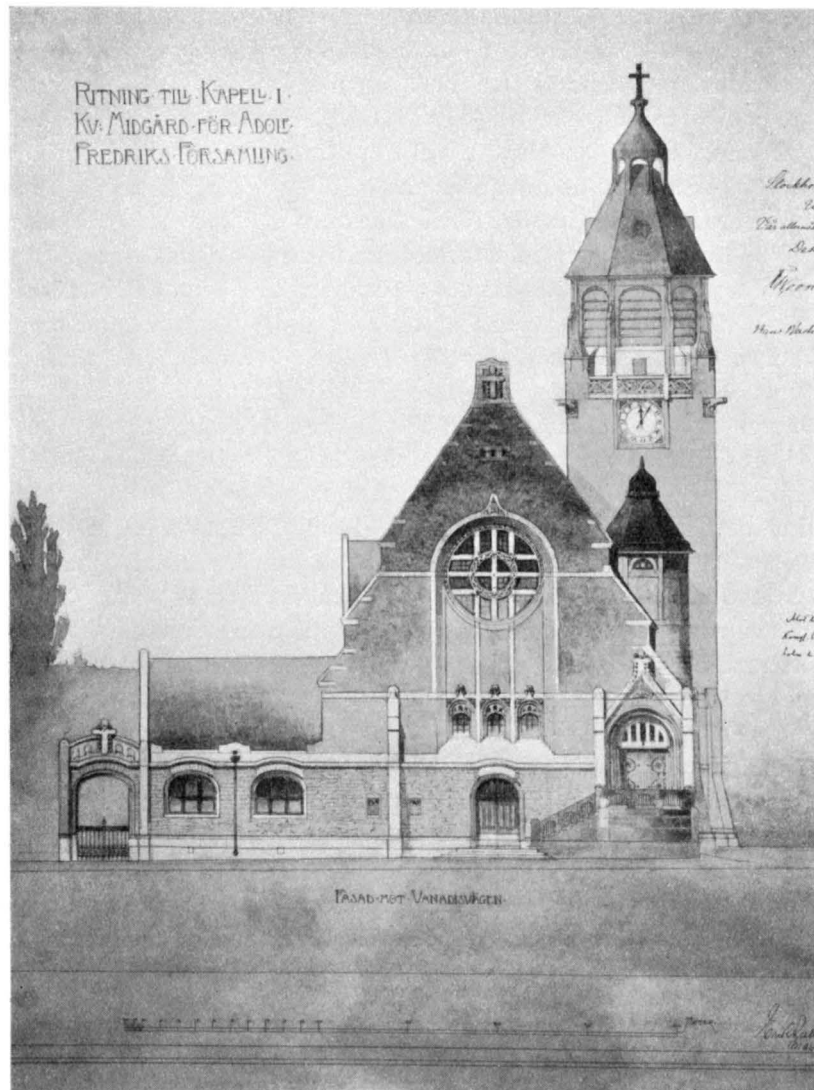


Fig. 140. Ritning till kyrkans nordfasad av Erik Lallerstedt mars 1901. Församlingens arkiv. Foto N. Lagergren 1945.

Zeichnung für die N. Fassade von Erik Lallerstedt. Drawing for the north front of the church, by Erik Lallerstedt, March 1901.

den 7 april 1906 fastställdes lönereglering för prästerskapet i var och en av de nya församlingarna och förordnades, att delningen skulle gå i verkställighet den 1 maj 1906.



Fig. 141. Ritning till kyrkans västfasad av Erik Lallerstedt mars 1901. Församlingens arkiv.  
Foto N. Lagergren 1945.

Zeichnung für die W. Fassade. Erik Lallerstedt. Drawing for the west front of the church, by Erik Lallerstedt, March 1901.

Därmed var församlingsdelningen ett faktum. Matteus' församling existerar sålunda sedan den 1 maj 1906.

Folkmängden i den nybildade församlingen växte snabbt, så att den vid årsskiftet 1917—1918 uppgick till över 41 000 personer (Prot. ang. förs. delning etc. 1918—25, s. 17). Frågan om ny delning blev därför aktuell. Den direkta impulsen kom från »Kommittén för avgivande av förslag till ny lönerreglering för prästerskapet i de territoriella församlingarna i Stockholm», vilken i en skrivelse uppmanat kyrkorådet i Matteus att utreda, om och i så fall på vilket sätt församlingen lämpligen borde delas (Prot. ang. förs. delning etc. 1918—25, s. 17). Med anledning härav tillsattes en kommitté,



som skulle utreda frågan om kyrkans reparation och församlingens delning; konstituerande sammanträde hölls den 13 mars 1918 (Prot. ang. förs. delning etc. 1918—25, s. 1). Med anledning av att folkmängden inom församlingen, då dithörande områden blivit fullt bebyggda, ansågs skola komma att stiga till 80 000, föreslogs en tredelning, nämligen i en östlig — Matteus — omfattande områdena från östgränsen och fram till Hälsingegatan—S:t Eriksgatan; en nordlig, i huvudsak omfattande områdena n. om Karlbergsvägen, och en sydlig i huvudsak omfattande områdena s. därom. Emellertid ansåg prästlöneregleringskommitténs arbetsutskott, att utsikterna att driva igenom en tredelning av församlingen voro mycket små. Likaså framhöll stadsarkitekten och stadsingenjören (Prot. etc. sid. 49 ff), att uppskattningen till 80 000 av folkmängden i den fullt utbyggda församlingen, vilken uppskattning legat till grund för förslaget om tredelning, var för hög; siffran kunde knappast komma att överstiga 60 000 och en tvådelning borde därför vara tillräcklig. Med anledning härav framhöll kyrkorådet för prästlöneregleringskommittén som sin mening, att församlingen borde delas i två (Prot. 24/1 1921). I sitt betänkande till Kungl. Maj:t följde också prästlöneregleringskommittén denna linje. Sedan ärendet sänts ut till församlingarna för yttrande, beslöts på kyrkostämman den 29/5 1923 enhälligt att avstyrka förslaget om delning med hänsyn till att församlingen, som sedan 1906 haft oberäknat höga utgifter för sin kyrka och det nya församlingshuset i händelse av en delning skulle komma att betungas med uppförandet av ännu en kyrka och ett församlingshus. Det långa utredningsarbetet ledde sålunda icke till någon åtgärd. — När detta skrives har kammarrådet Erik Schalling Kungl. Maj:ts uppdrag att utreda frågan om reglering av församlingsindelningen i Stockholm.

KAPELL-  
BYGGNADEN

Jämsides med utredningarna angående församlingsdelningen sökte man efter lämplig plats för kyrkorna i de nya församlingarna. Enligt ett av kyrkoherden E. D. Heüman undertecknat betänkande, behandlat vid sammanträde i kyrkorådet den 6 april 1900, borde förutom moderkyrkorna byggas 2 kapell i de fattigare arbetarkvarteren. Såsom i Ansgariikyrkan i Hamburg borde i bottenvåningen finnas en större kyrksal för nattvardsbarn, fattigbjudningar, föräldra- och ungdomsmöten, läsesal med bibliotek för arbetare, rum för pastorsexpedition och diakonissa, arbetsstuga för barn m. m. Ritningar och kostnadsberäkningar till ett kapell enligt detta program med plats för 700 à 800 personer hade författats av byggmästaren Gustaf Sällström (Adolf Fredriks församlings arkiv). Kapellet borde snarast möjligt uppföras på en tomt inom kvarteret Midgård i hörnet av Vanadisvägen och Dalagatan. Även om det nya kapellet icke kom att uppföras efter Sällströms ritningar, blev dock kyrkoherde Heümans betänkande av största betydelse, eftersom både program och plats för Matteuskapellet däri klart angivits. Kontrakt med Stockholms stads drätselnämnd angående upplåtande av tomten i kvarteret Midgård underskrevs 18/3 1901 (Adolf Fredriks församlings arkiv, Kyrkorådsprot.).

LALLER-  
STEDTS  
RITNINGAR

Byggmästare Sällströms ritningar, som visade ett kapell i nygotik, kommo icke att följas. Den 30/11 1900 beslöts i stället att ge uppdrag åt arkitekten Erik Lallerstedt

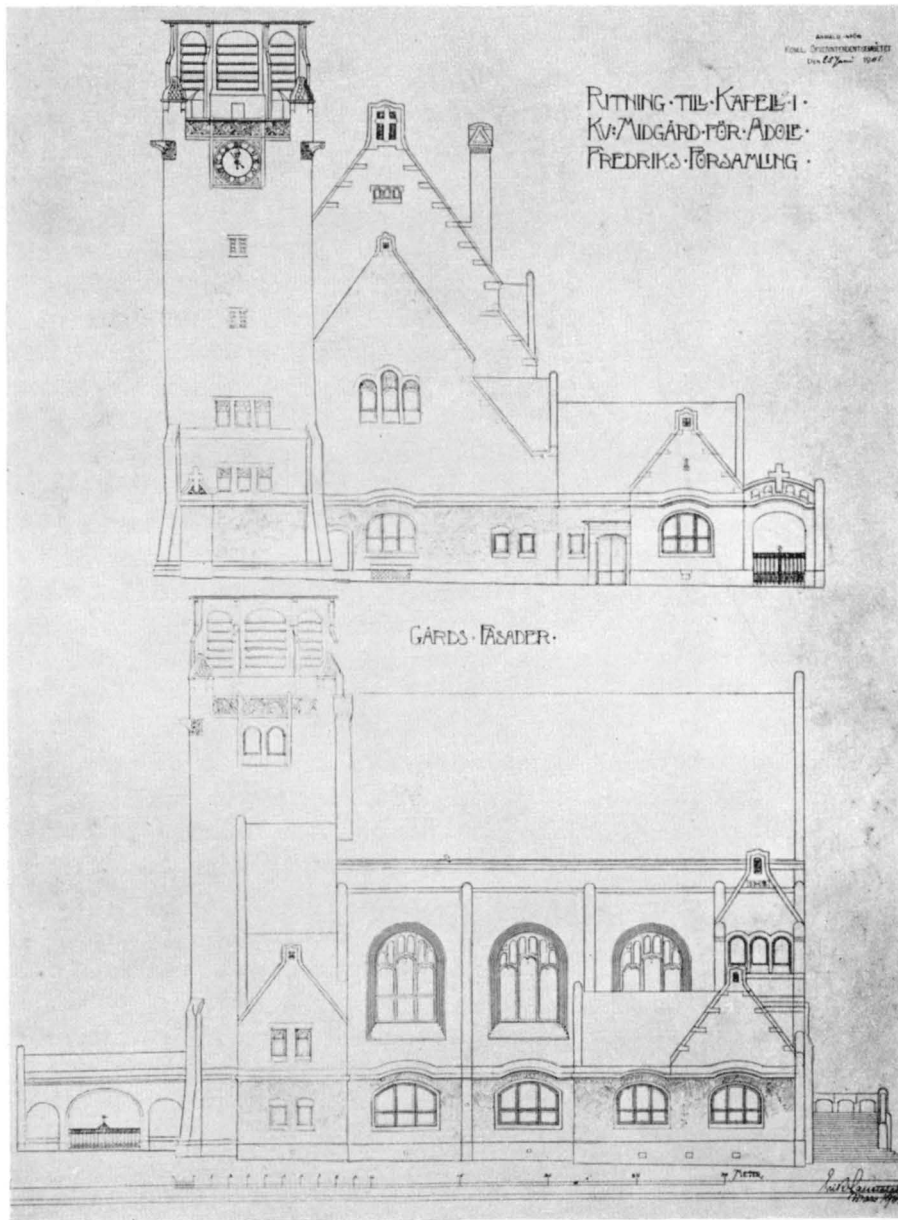


Fig. 142. Ritning till kyrkans syd- och östfasad av Erik Lallerstedt mars 1901. Församlingens arkiv. Foto N. Lagergren 1945.

Zeichnung der S. und O. Fassaden. Erik Lallerstedt. März 1901. Drawing for the south and east fronts of the church, by Erik Lallerstedt, March 1901.

(född 1864) att författa skiss- och huvudritningar till ett kapell i kvarteret Midgård. De ritningar, som Lallerstedt på grund av detta uppdrag utarbetade, förvaras i Adolf Fredriks församlings arkiv och äro daterade januari 1901. Ehuru kapellet icke utfördes efter dessa ritningar — utsökt vackra och delvis akvarellerade — finner man dock det grepp på uppgiften som utmärker det utförda kapellet, och samma stil — den svenska avläggaren av jugendstilen, som främst lancerats av Ferdinand Boberg. Dessa ritningar lades till grund för de i församlingens arkiv förvarade ritningar, som enligt påskrift gillades av Konungen den 12 juli 1901. Dock kommo ej heller dessa att fullständigt följas vid uppförandet av kapellet. Det visade sig nämligen att de inkomna anbudan väsentligt överstego de anvisade medlen, varför arkitekten anmodades att göra alla de förenklingar, som lämpligen kunde göras (Kyrkorådsprot. 12/11 1901). De ritningar, efter vilka kyrkan slutligen uppfördes, äro publicerade i Teknisk tidskrift, Arkitektur och dekorativ konst, årg. 33, s. 66 f. En jämförelse mellan de fastställda och de vid uppförandet följda ritningarna visar, att de tryckt runda bågar, som på västfasaden (fig. 141) sammanfattade fönstren till grupper om 3 i varje slopats och att tornet (fig. 140) formats annorlunda (fig. 139 och 148). På de fastställda ritningarna har tornkrönet en livligare och rikare form. Murhörnen löpa ut i små tidstypiska toureller, och mellan dessa går en genombruten huggstensbarriär med ett visst stiltycke av sengotik. Under hörntourellerna finnas vattenkastare av huggen sten och under barriärerna mitt på varje sida en urtavla med kvadratisk omramning. Tornhuven är åttkantig.

KAPELLET  
UPPFÖRES

Kapellet uppfördes av byggmästaren Alfred Johansson enligt ett den 7/12 1901 (Kyrkorådsprot.) antaget anbud, slutande på 168 750 kronor. Enligt kontraktet skulle byggnaden vara under tak den 1/12 1902 och alla arbeten, som ingingo i byggmästarens åtagande, fullt färdiga den 1/8 1903 (Kyrkorådsprot.). Den 29/11 1902 firades taklagsöl (S:t Eriks årsbok 1904, s. 139) och adventssöndagen samma datum ett år senare invigdes kapellet av ärkebiskop J. A. Ekman, assisterad av pastor primarius J. F. Håhl samt kyrkoherde E. D. Heüman och övrigt prästerskap i församlingen. Måndagen den 7/12 besågs kapellet av Oscar II, åtföljd av flera medlemmar av den kungliga familjen (Kyrkorådsprot.).

Av övriga arbeten på kapellet utfördes beklädnaden av huggen sten ovan sockeln samt 4 pelare inuti kapellet av Lanna stenhuggerier C. Vogel Co (kontrakt 17/1 1902); varmluftsvarmeledningen av ingenjör Hugo Theorell (kontrakt 8/9 1902); orgeln av Åkerman & Lund (byggnadskommittērades prot. 13/7 1903); bänkar, predikstol, altare och övriga snickerier av Carl Fredriksson Träförädlings Aktiebolag — figurerna på altaret skulle skäras efter av byggherrens ombud godkända modeller (kontrakt 13/5 1903); målning och en del dekorationer, nämligen på triumfbågen och fältet därovan, på frisen vid mittskeppets takfot och på korsets väggar av målarmästaren Allan Norblad (kontrakt 15/6 1903); fönster med katedralglas samt en glasmålning med landskapsmotiv efter arkitektens förslag i korfönstret av Neumann & Vogel (kontrakt 30/6 1903; kyrko-



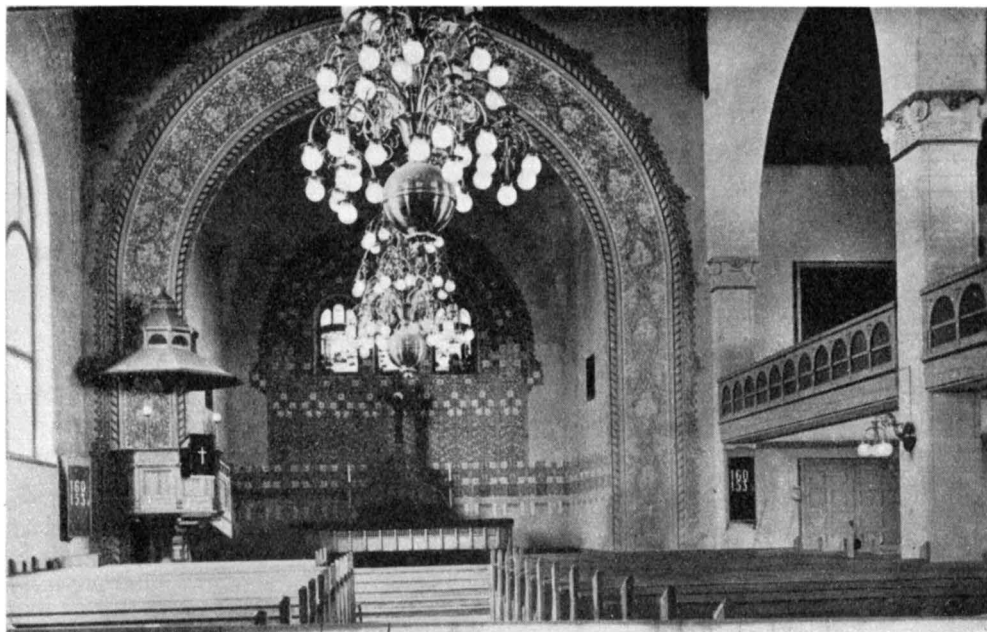


Fig. 143. Interiör mot koret före ombyggnaden 1923—24. Efter vykort.  
 Inneres gegen den Chor vor den Umbau- Interior looking towards the chancel, be-  
 ten 1923—24. fore reconstruction 1923—24.

rådsprot. 9/9 1903), bildhuggerierna av Sundström & Melin; smiden av ornamentsmeden G. A. Allstrin — grindar, ornerade galler ovanför nord- och västportalen, beslag till samma portalers dörrar m. m. enl. arkitektens ritningar (kontrakt 14/7 1903); ljuskronor och lampetter enl. företedda och godkända ritningar av Gusums Bruks Fabriksaktiebolag (kontrakt 25/6 1903); elektriskt tornur av urfabrikören G. W. Linderoth (kontrakt 13/8 1902).

Det ursprungliga kapellet kvarstår än idag i huvudsak oförändrat vad beträffar n. och v. fasaderna; s. och ö. fasaderna ha emellertid fullständigt ombyggts. Det urspr. tillståndet framgår av fig. 142.<sup>1</sup> Kapellet var något mindre än den nuv. kyrkan: ö. sidoskeppet fanns icke, koret var mindre, och i stället för det nuv. stora trapphuset vid korets ö. sida fanns endast ett mindre utbygge för sakristian. För interiörens arkitektoniska verkan bör den osymmetriska planen med sidoskepp blott på v. sidan ha varit av stor betydelse (fig. 143). Koret och triumfbågen voro dekorerade med stiliserade rosenrankor.<sup>2</sup> Inredningen var också delvis en annan eller har avsevärt förändrats. Bänk-

KAPELLETS  
 URSPR.  
 UTSEENDE

<sup>1</sup> Sydfasaden i urspr. skick återges på en bild i Teknisk tidskrift, Arkitektur och dekorativ konst årg. 33, s. 65.

<sup>2</sup> Teknisk tidskrift, årg. 33, pl. 3.

inredningen nere i kyrkan var sålunda formad som de ännu i ursprungligt skick bevarade bänkarna på läktarna; speglarna på de sistnämndas barriärer voro icke slutna som nu utan avstängda med ett gallerverk av tunna ribbor, orgelfasaden<sup>1</sup> och altaret voro annorlunda formade o. s. v.

Bottenvåningen var disponerad på annat sätt än nu. Huvudentrén till bottenvåningens lokaler låg på samma ställe som nu (jfr fig. 145); till höger funnos toiletter och kapprum och till vänster vaktmästarbostad om 1 rum och kök; stora kyrksalen låg på samma plats som nu men var smalare, eftersom ö. sidoskeppet då ännu icke fanns; under koret och sakristian funnos kök och serveringslokal med tillhörande förstuga och ingång på sydgaveln; under v. sidoskeppet lågo räknat från n. följande lokaler: i n.v. hörnet de förut nämnda toiletterna; 2 rum med ingång från kyrksalens vestibul, avsedda att rymma ett bibliotek; 2 rum för en diakonissa, därtill hörande tambur i stora tornet samt förstuga och ingång gemensamma med den förut nämnda serveringslokalen. I källaren lågo värmekammare och bränsleupplag.

KAPELLET  
BLIR FÖRSAM-  
LINGSKYRKA  
OCH OMBYG-  
GES 1907—08

Vid församlingsdelningen tillerkändes Matteus vissa penningbelopp, avsedda för anordnandet av gravkor med likkällare och särskild ingång till sakristian, anbringandet av naturlig sten på vissa delar av kyrkans yttermurar samt till åtskilliga förbättringar och reparationer (Adolf Fredriks förs. ark. St. prot. 30/4 1906). Lallerstedt fick i uppdrag att utarbeta förslag, vilket gillades genom Kungl. Maj:ts brev 21/6 1907. Ändringarna och reparationerna utfördes av ingenjör Oscar Hansson; enl. kontraktet skulle de inre arbetena vara färdiga den 1/8 1907, de yttre två månader senare och arbetena i gravkapellet den 1/10 1908. Den huggna stenen levererades av Yxhults Stenhuggeriaktiebolag.

För det nya gravkapellet, som inreddes i flygeln utefter Vanadisvägen, utfördes följande arbeten: trappa och ingång med omfattning av huggen sten och dörrar av ek anordnades i s., så att ingången kom mitt på rummets s. kortvägg och motsvarande fönster i n. flyttades något åt v., fönstren försågos med blyinfattade rutor av katedralglas; i nordfönstret insattes en glasmålning, utförd av Neumann & Vogel, efter skiss av artisten Aug. Montelius (Förs. ark., Byggnadskommittéens prot. 9/12 1908); planstengolv inlades och tak med invändigt synliga takstolar insattes.

Trappan till sakristian gick i ett litet vid s. sidan utbyggt torn, vars yttre planfigur utgjorde 5 sidor av en regelbunden 8-hörning.<sup>2</sup> Detta trapptorn revs på samma gång som sakristian vid kyrkans ombyggnad på 1920-t.

Av »naturlig sten» (kalksten) gjordes bl. a. lister kring bottenvåningens fönster och gårdsportalerna samt beklädnad av hela bottenvåningen och strävpelarna.

Dessutom gjordes en del mindre arbeten såsom lagning av puts och delvis omfärgning

<sup>1</sup> P. O. AURELIUS och H. SECHER, Stockholms kyrkor i ord och bild, Stockholm 1914, fig. 105.

<sup>2</sup> Ritningar i B. St.

av fasaderna, flyttning av dopfunten från dess ursprungliga plats mitt i korttrappan till dess nuv. vid s. sidan av triumfbågen.

1911 utfördes en del reparationer, huvudsakligen bestående i omputsning av tornet och gårdsmuren samt lagning av putsen på s. gaveln (Prot. 13/7 1911). — En vårsöndag 1914 lossnade en vattenkastare av huggen sten på tornet och föll ned, dock utan att någon människa kom till skada (Prot. 8/4 1914). En härav föranledd undersökning visade att även andra delar av kyrkans stembeklädnad var så bristfällig, att ytterligare ras kunde befaras. Den oundvikliga reparationen, som var avslutad till hösten 1914, bestod i lagning av stembeklädnaden samt, där detta icke lät sig göra, i borttagandet av lösa bitar.

Vid konstituerande sammanträde med den av kyrkorådet tillsatta »kommittén för kyrkans reparation och församlingens delning» den 13 mars 1918 beslöts att åt professor Lallerstedt ge i uppdrag att utarbeta förslag dels till kyrkans reparation, dels till dess tillbyggande för att erhålla fler sittplatser. Detta syfte ansåg man lättast nås genom en utflyttning av ö. väggen, så att sidoskepp med läktare kunde byggas även åt detta håll. Dessutom avsåg man att utvidga koret (Kommitténs prot. 13/3 1918).

Till kommitténs sammanträde den 4 maj 1922 hade inkommit kostnadsförslag dels för enbart en reparation av kyrkan, slutande på 193 665 kronor, dels för utvidgning i förening med reparation, slutande på 368 665 kronor. Med hänsyn till det starka behovet av ökat antal sittplatser och till att en utvidgning icke skulle komma att draga avskräckande dryga kostnader i jämförelse med enbart reparation beslöt kommittén förorda reparation i samband med utvidgning (kom. prot. 4/5 1922). Den 23/5 fattade kyrkostämman beslut i denna riktning (prot.). Den 18 april 1923 godkändes ritningarna av B. St. (prot. 15/5 1923, bil. 4); den 24 beslöt kyrkorådet, att anbud och kostnadsförslag skulle infordras på grundval av arkitektens ritningar och arbetsbeskrivning (prot.). Arbetena utfördes enl. kontrakt av den 13 juli 1923 av byggmästaren Gustaf Niklasson och fullföljdes, sedan denne inställt sina betalningar, av borgensmännen. Slutbesiktning ägde rum den 14/10 1924 och invigning den 25/1 1925. Från denna byggnadsperiod härrör ö. sidoskeppet och koret med motsvarande utrymmen i bottenvåningen samt det vid ö. sidan av koret belägna trapphuset, vilket även rymmer sakristian med tillhörande biutrymmen. Vad som i övrigt utfördes framgår genom beskrivningen av kyrkan, dess inredning och inventarier.

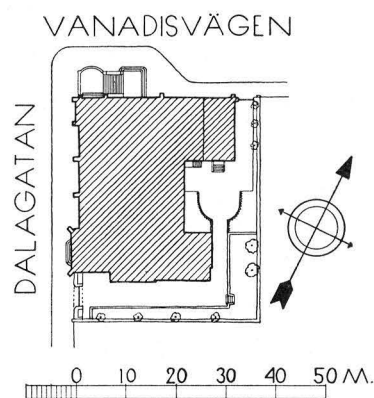


Fig. 144. Situationsplan. Uppmått av Ragnar Andersson 1935.

Situationsplan. Ground plan. Measurements by Ragnar Andersson, 1935.

KYRKANS OMBYGGNAD  
1923—24

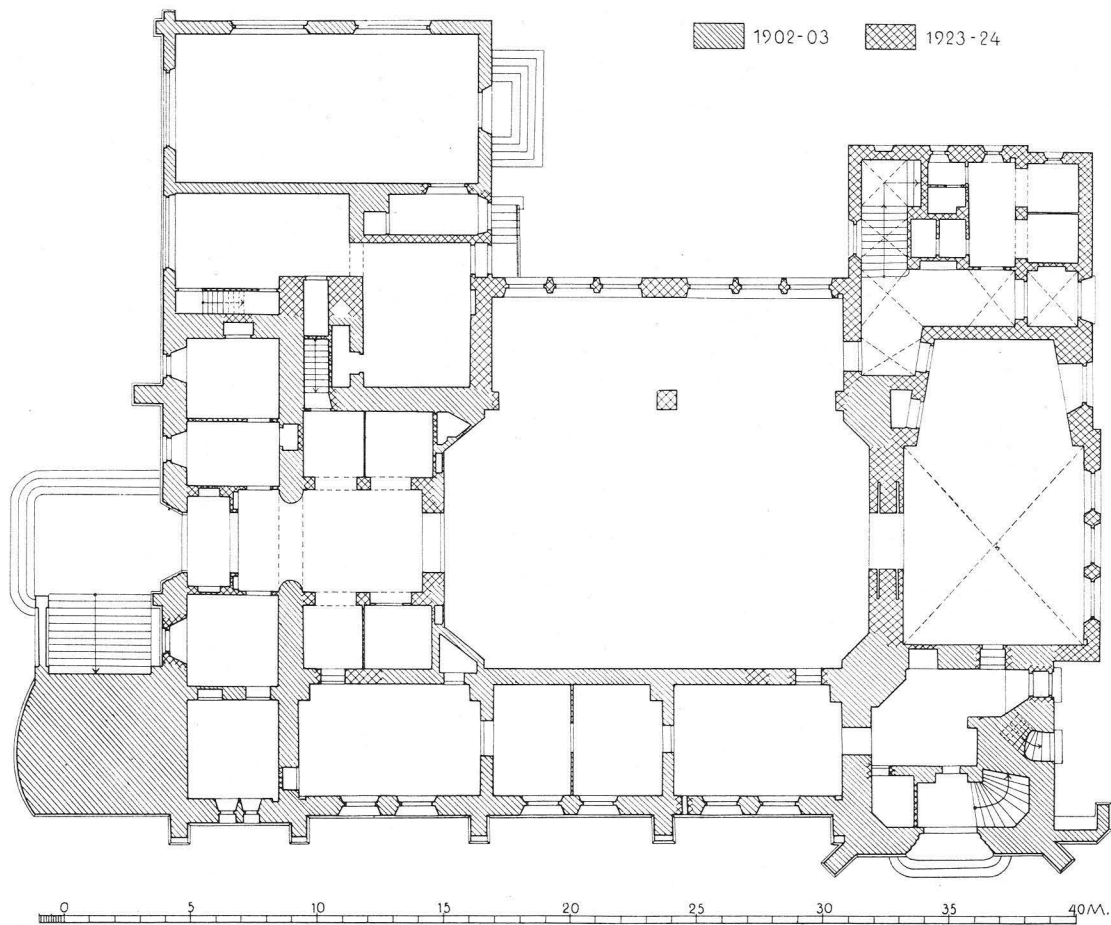


Fig. 145. Plan av bottenvåningen. Efter E. Lallerstedts ombyggnadsritning från april 1923, kompletterad 1945.

Plan des Untergeschosses. Nach E. Lallerstedts Umbauzeichnung, April 1923, ergänzt 1945.

Plan of the ground floor. After Erik Lallerstedt's drawing for reconstructions from April 1923, supplemented 1945,

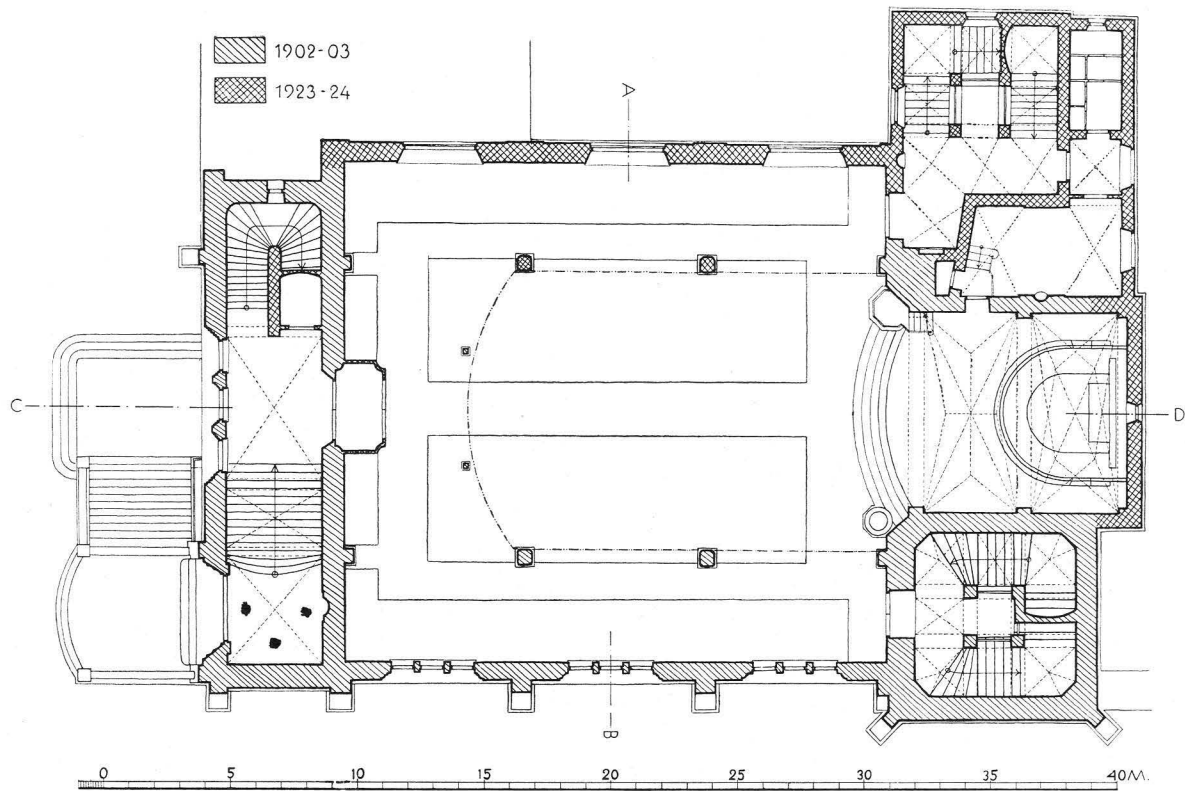


Fig. 146. Plan av kyrkan. Uppmätt av Ragnar Andersson 1935.  
 Plan der Kirche. Aufmessung von Ragnar Andersson. 1935. Plan of the church. Measurements by Ragnar Andersson 1935.



## BYGGNADSBESKRIVNING

Kyrkans tomt (fig. 144) avgränsas mot granntomterna genom putsade och i gråbrunt avfärgade tegelmurar med skiffertak. Till gården leda två breda tryckt rundbågiga portar i n. och v. på ömse sidor om kyrkan. Bägge ha rikt profilerad omfattning av huggen kalksten. Ovanför n. porten, som är täckt med huggen sten, är uthugget ett av rosor omgivet kors med törnekrans och ovanför den v., som har skiffertäckt sadeltak, ett språkband utan inskrift. Bägge portarna ha järngrindar i konstsmide, utförda av G. A. Allstrin 1903 (jfr s. 209).

**GRAVKAPELL** I flygeln åt Vanadisvägen inreddes 1908 ett gravkapell (planen fig. 145). Flygeln har liksom kyrkans gatufasader sockel av huggen granit. Murarna äro klädda med huggna kalkstenskvadrar och avslutas uppåt med en profilerad taklist, som på ett karakteristiskt sätt är mjukt uppsvängd över fönstren liksom under inverkan av ett tryck från dessas bågar. Det pyramidformiga taket är täckt med skiffer. De Brett rundbågiga fönstren ha rikt profilerad omfattning av huggen sten. På s. sidan är ingången med fritrappa av gråsten, rundbågig, rikt profilerad omfattning av kalksten och därövan ett språkband med »GRAVKAPELL» och en bård av rosor. T. v. är en enkelt formad ingång till ungdomsföreningen Matteuspojknas lokal med fritrappa av gråsten utanför.

Invändigt har kapellet golv av bruna och grå kalkstensplattor. Väggarna äro putsade och avfärgade i vitt med höga, bruna träpaneler och fasta bänkar utefter långväggarna. Innertaket består av från kapellet synliga takstolar, som uppbära panel av liggande, spåntade bräder; hela innertaket är brunbetsat och fernissat. De inre fönstren bestå av blyinfattade rutor av katedralglas med en kantbård av rosenrankor i grönt och rött. I fönstret åt Vanadisvägen finnes innanför kantbården ett landskap, belyst av den nedgående solen; 3 kors t. v. ange Golgata. Färgerna äro gråblått, guldgult och rött. Glasmålningen utfördes 1908 av Neumann & Vogel (signatur) efter kartong av artisten Aug. Montelius (prot. 20/11 och 9/12 1908).

På en plattform av huggen kalksten ett stycke från n. kortväggen står ett enkelt altarbord av brunbetsat trä. Framför detta står en golvfast katafalk av brun och grå kalksten, huggen av Yxhults stenhuggeriaktiebolag efter ritningar av arkitekten Lallerstedt (prot. 20/11 1908).

**KYRKANS  
PLAN OCH  
MATERIAL**

Kyrkan, vars plan framgår av fig. 145 och 146, är uppförd på grund av granitblock för de grövre murarna och av betong för invändiga källarmurar. Murarna äro av tegel och kalksten.

För att skapa möjlighet för byggnaden att hävda sig mot bostadskomplexen på de angränsande tomterna har arkitekten format den med två kraftiga accenter, som genom relativ storlek och monumentala former kunna ta upp en framgångsrik tävlan med omgivningens boningshus. Åt Dalagatan är det tornet, som har denna uppgift och åt Vanadisvägen nordfasaden (fig. 139); samtidigt har han genom västfasadens

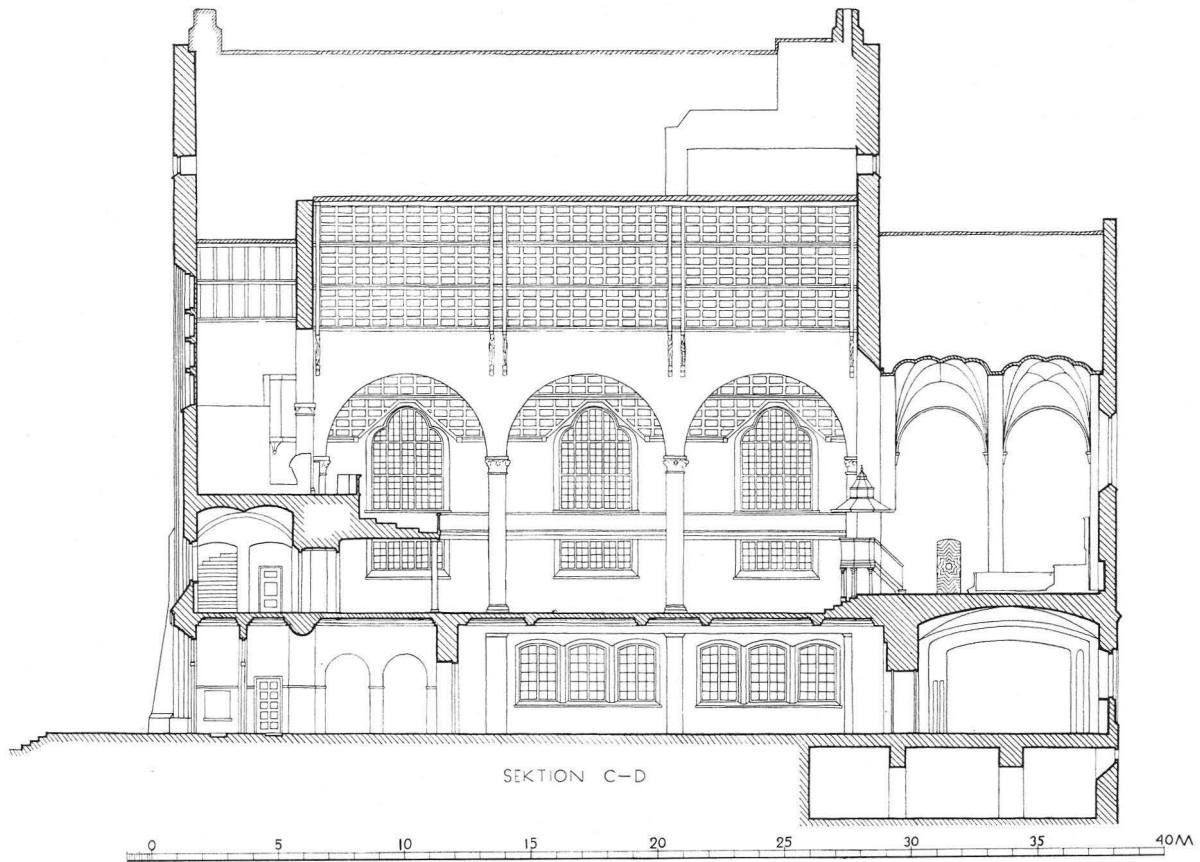


Fig. 147. Längdsnitt mot ö. Uppmätt av Ragnar Andersson 1935.  
Längsschnitt gegen O. Aufmessung von Ragnar Andersson, 1935. Longitudinal section towards the east. Measurements by Ragnar Andersson 1935.

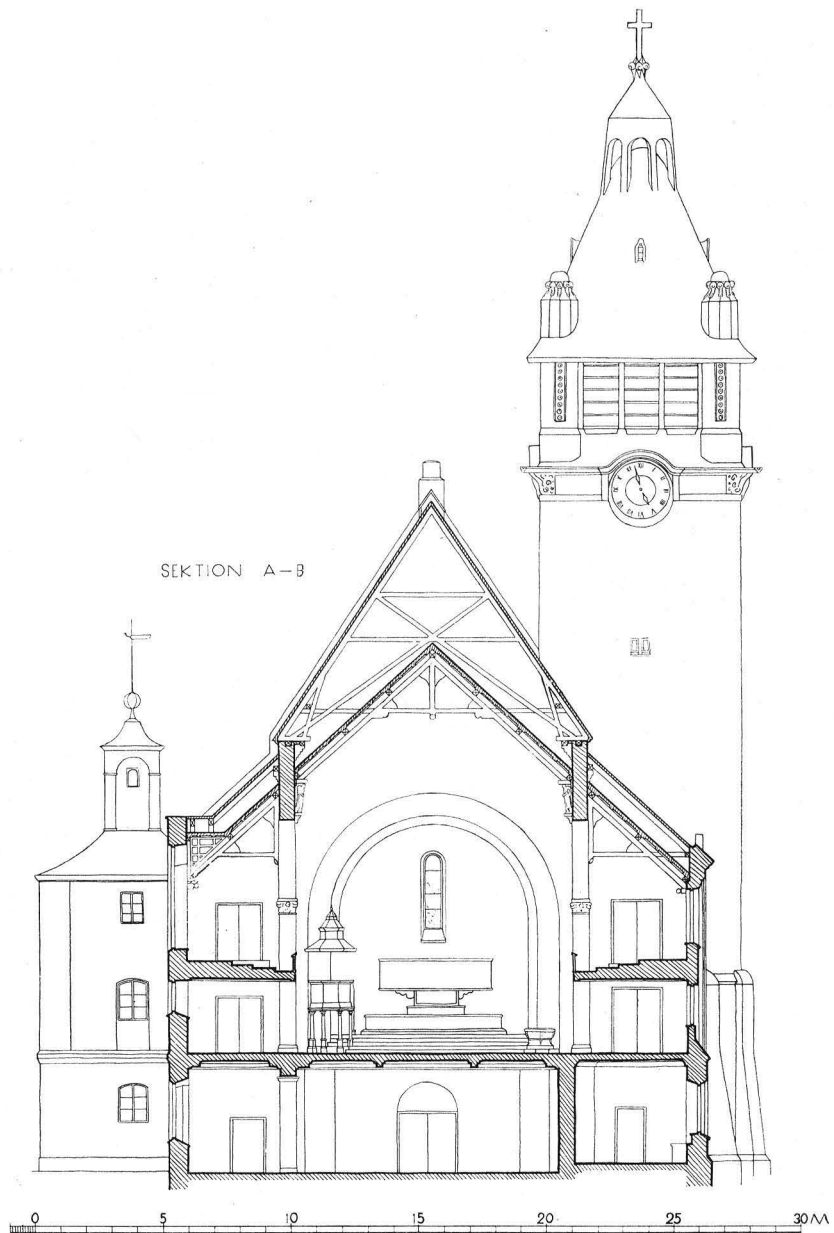


Fig. 148. Tvärsnitt mot s. Uppmätt av Ragnar Andersson 1935.  
 Querschnitt gegen S. Aufmessung von Ragnar Andersson. 1935.      Transverse section towards the south. Measurements by Ragnar Andersson 1935.



Fig. 149. De tre vise männen, oljemålning på s. väggen i stora kyrksalen, utförd 1925 av Olle Hjortzberg. Foto N. Lagergren 1945.

Die drei weisen Männer. Ölgemälde von Olle Hjortzberg, 1925, auf der S. Wand des grossen Gemeindesaals. The Three Wise Men, oil painting on the south wall in the large church-hall, executed in 1925 by Olle Hjortzberg.

fönsterindelning skapat en formell föreningslänk med boningshusens våningsarkitektur.

N. fasaden åt Vanadisvägen (fig. 140) reser sig djärvt som gavlarna på en uppländsk gråstenskyrka från gotisk tid. Sockeln är av gråsten. Därövan är fasaden till samma höjd som de två strävpelare, som indela fasadens nedre delar, klädd med kalkstenskvadrar. I övrigt är den slätputsad och avfärgad i ljust gråbrunt och med gavelkonturerna kantade med kalksten. Fram till restaureringen 1923—24 kröntes gaveln av ett för arkitekturstilen vid kyrkans tillkomsttid synnerligen typiskt överstycke med ett av ornament omgivet kors. När detta överstycke på 1920-t. togs bort, och gaveln fick sin nuv. strikta kontur, uppsattes den förgyllda kyrktuppen av smidesjärn. Mitt på fasaden finnes i gatans plan en tryckt rundbågig port med profilerad omfattning; ovanför är ett språkband, på vilket läses »KYRKSAL». Dörrarna tillkommo vid ombyggnaden 1923—24. I övrigt dominerar fasaden av en hög rundbågig nisch med profilerad omfattning. Högst upp på nischens båge står en ornamental platta av kalksten, med bokstäverna IHS. I nischens nedre del finnas tre fönster med omfattning av kalksten, upp till utlöpande i en korsblomma; i den övre ett stort rundfönster med omfattning och spröjsverk av huggen kalksten. På omfattningens övre del ligger en bård av rosor; spröjsverkets ringformiga mittparti prydes av en törnekrans. Till belysning av vinden finnes högt upp i röstet en grupp om 3 fönster i en gemensam omfattning av huggen kalksten.



Fig. 150. Interiör mot koret efter ombyggnaden 1923—24. Foto N. Åzelius 1935.  
 Inneres gegen den Chor nach den Umbauten 1923—24. Interior facing the chancel after rebuilding 1923—24.

N. V. HÖRN-  
TORNET

Kyrkans nv. hörn är utbildat som ett torn (fig. 139), vars nedre del har formen av 2 med strävpelare infattade och med kalksten helt klädda gavlar och vars övre del är ett åttkantigt torn, som till i jämnhöjd med v. fasadens taklist är klätt med kalkstenskvadrar och därovan putsat och avfärgat i ljust gråbrunt samt försett med hörnkedjor av kalksten. I varje sida finnes en liten rektangulär fönsterglugg och högst upp ett halvrunt fönster med profilerad omfattning av huggen kalksten. Huven är täckt med koppar, nu vackert ärgad.

HUVUDENTRÉ

Inom nv. hörntornets n. gavel, krönt med ett av rosenrankor omgivet kors, rymmes kyrkans huvudportal, vilken är rundbågig med rikt profilerad omfattning av huggen kalksten. Ovanför portalen ligger ett språkband med inskriften: »FRID VARE EDER.» Portöppningen är stickbågig. I fältet ovanför finnes ljusöppningar med svartmålat järngaller i form av rosenstänglar, utfört av G. A. Allstrin 1903. Dörrarna äro av stående ekbräder med rika, smidda järnbeslag, även de utförda av G. A. Allstrin. Vid ombyggnaden 1923—24 kläddes dörrarnas insida med tunn ekpanel, anordnad som fyllningar och ramstycken.

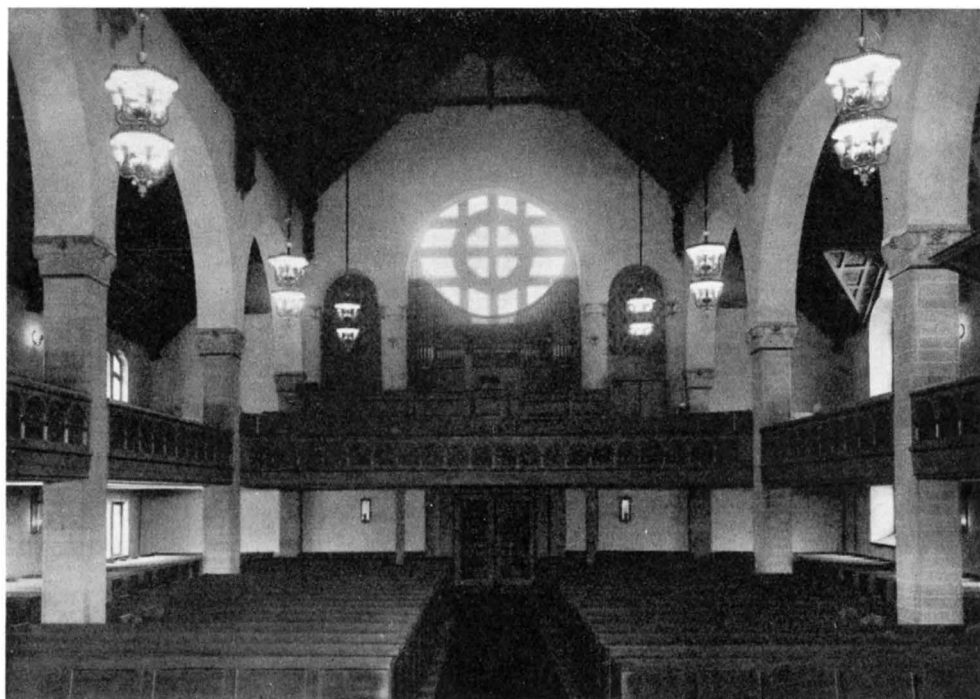


Fig. 151. Interiör mot orgeln efter ombyggnaden 1923—24. Foto N. Lagergren 1945.  
 Inneres gegen die Orgel nach den Umbauten. Interior looking towards the organ after rebuilding 1923—24.

Framför huvudentrén är en monumental fritrappa, vars underbyggnad har sockel av huggen granit och i övrigt är klädd med kalkstenskvadrar. Trappstegen äro av granit och räckena av huggen kalksten med enkla järngaller i öppningarna.

V. fasaden åt Dalagatan (fig. 139) är ovanför den släta granitsockeln helt klädd med huggen kalksten. Den avslutas uppåt av en profilerad taklist, över vilken murpartierna mellan fönstergrupperna skjuta upp på ett för kyrkans byggnadsstil mycket karakteristiskt sätt. Dessa uppskjutande partier äro sedan 1935 inklädda med kopparplåt. Fasaden delas i tre fack av till två tredjedelar av murhöjden nående strävpelare. I varje sådant finnas fönster i 3 våningar, motsvarande bottenvåningen, kyrkans bottenplan och dess läktare. Bottenvåningens fönster — 2 i varje fack — äro rundbågiga med rikt profilerad omfattning. De två övre våningarnas fönster — 3 i varje fack — sitta inom varje fack i ett insänkt murparti med rikt profilerad list runt om. Mellanvåningens fönster äro rektangulära med enkel omfattning; översta våningens något högre och försedda med konturerad avtäckning.





Fig. 152. Pelarkapital av huggen och delvis förgylld kalksten. Foto N. Lagergren 1945.  
 Pfeilerkapitelle aus behauenen und teilweise vergoldetem Kalkstein. Pillar capital of dressed and partially gilded limestone.

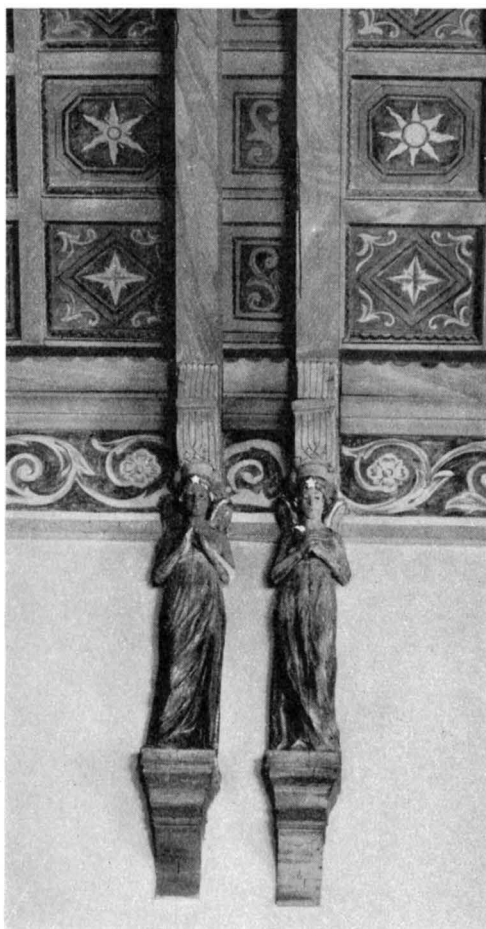
#### TORNET

Tornet, som till hela sin höjd är av kvadratisk plan, har vid hörnen åt gatan med huggen kalksten klädda strävpelare. Såväl åt gatan som åt gården äro fasaderna till samma höjd som strävpelarna klädda med kvadrar av huggen kalksten. Därovan äro murarna slätputsade och avfärgade i gråbrunt. Uppåt avslutas murarna med lister av huggen kalksten. I hörnen finnas vattenkastare med ornerade stöd. Mitt på var sida avbrytes taklisten av en rund vit urtavla med svarta visare och romerska siffror. Ovanför taklisten stå i hörnen pelare av huggen kalksten med fasade hörn och en dekoration i relief på de utåtvända sidorna. Utrymmet mellan pelarna stänges av ställbara lameller av svartfärgad ek. Tornhuvu, som är klädd med vackert ärgad koppar, har i hörnen tidstypiska toureller, vilka ge ett intryck av att huvu med sådan kraft trätts över de bärande pelarna, att dessa bugglat ut huvuens tunna plåthölje. Mitt på var och en av tornhuvuens sidor finnes ett litet fönster och högst upp en rund, uppåt smalnande, korskrönt lanternin med 8 rundbågiga öppningar vid basen.

Sydfasaden, s. ö. trapphuset, som även inrymmer sakristian, och östfasaden fingo sin nuv. gestaltning vid tillbyggnaden 1923—24 (jfr s. 211). Sockeln och bottenvåningen äro spritputsade och avfärgade, den förra i grått, den senare i rödbrunt. Bottenvåningen avgränsas uppåt av en huggen kalkstenslist. Murarnas övre delar äro slätputsade och avfärgade i gråbrunt. Taklisten är klädd med kopparplåt. På nu ifråga varande partier av kyrkan ha dörrar och fönster inga omfattningar av huggen kalksten; blott den i s. belägna rundbågiga portalen till s. ö. trapphuset med brunbetsade trädörrar av ramverk och fyllningar har poster av nämnda material. De stora fönstren i läktarvåningen på östfasaden ha trepassformig båge.

Taket över själva kyrkan är täckt med skiffer på träpanel och takstolar av trä. Taket över s. ö. trapphuset har lågt koppartak med en sluten lanternin, krönt av en flöjel med året 1925, erinrande om tidpunkten, då kyrkan blev färdig efter ombyggnaden 1923—24.

Bottenvåningens nuv. disposition framgår av planen (fig. 145). Av de olika lokalerna kan endast stora kyrksalen göra anspråk på att bli föremål för beskrivning. Väggarna målades 1944 i ljus grågult med målad panel och pilasterindelning i mörkare, varmt grå marmorering. Taket, vars form är beroende av de grova bjälkarna, som uppbära golvet i kyrkans midskepp, är indelat i kassetter med i gips upplagda lister och ornament. Ett halvcirkelformigt väggfält över ingången till mindre salen är dekorerat med en direkt på muren utförd målning, sign. Olle Hjortzberg och utförd 1925 (fig. 149; B. 220, H. 110). Målningen framställer de tre vise männen på vandring, ledda av Bethlehemsstjärna. Figurernas dräkter och mantlar i brunrött och rött, blått och vitt, olivgrönt, tegelrött och grått avteckna sig mot den mörka bakgrunden och den djupblå himlen.



SYDFASADEN,  
SÖ. TRAPPHU-  
SET, ÖSTFASA-  
DEN

YTERTAK

INTERIÖREN  
BOTTEN-  
VÅNINGEN

Fig. 153. Detalj av midskeppstaket med konsolfigurer från 1903 och dekorativ målning från 1924 av Filip Månsson. Foto N. Lagergren 1945.

Detail des Mittschiffsdaches mit Konsolfiguren von 1903 und Dekorationsmalerei von Filip Månsson, 1924.

Detail of the ceiling of the centre aisle with console figures from 1903 and decorative painting from 1924 by Filip Månsson.



Fig. 154. Glasmålning i korfönstret, utförd 1924 efter kartong av Olle Hjortzberg. Foto N. Lagergren 1945.

Glasmalerei im Chorfenster, 1924 ausgeführt nach Kartons von Olle Hjortzberg. Stained glass in the chancel window, executed in 1924 after cartoons by Olle Hjortzberg.



Fig. 155. Korets s. vägg med kalkmålningar, utförda 1924 av Olle Hjortzberg. Foto N. Åzelius 1935.

S. Wand des Chors mit Fresken von Olle Hjortzberg. 1924. South wall of chancel with paintings on plaster executed in 1924 by Olle Hjortzberg.

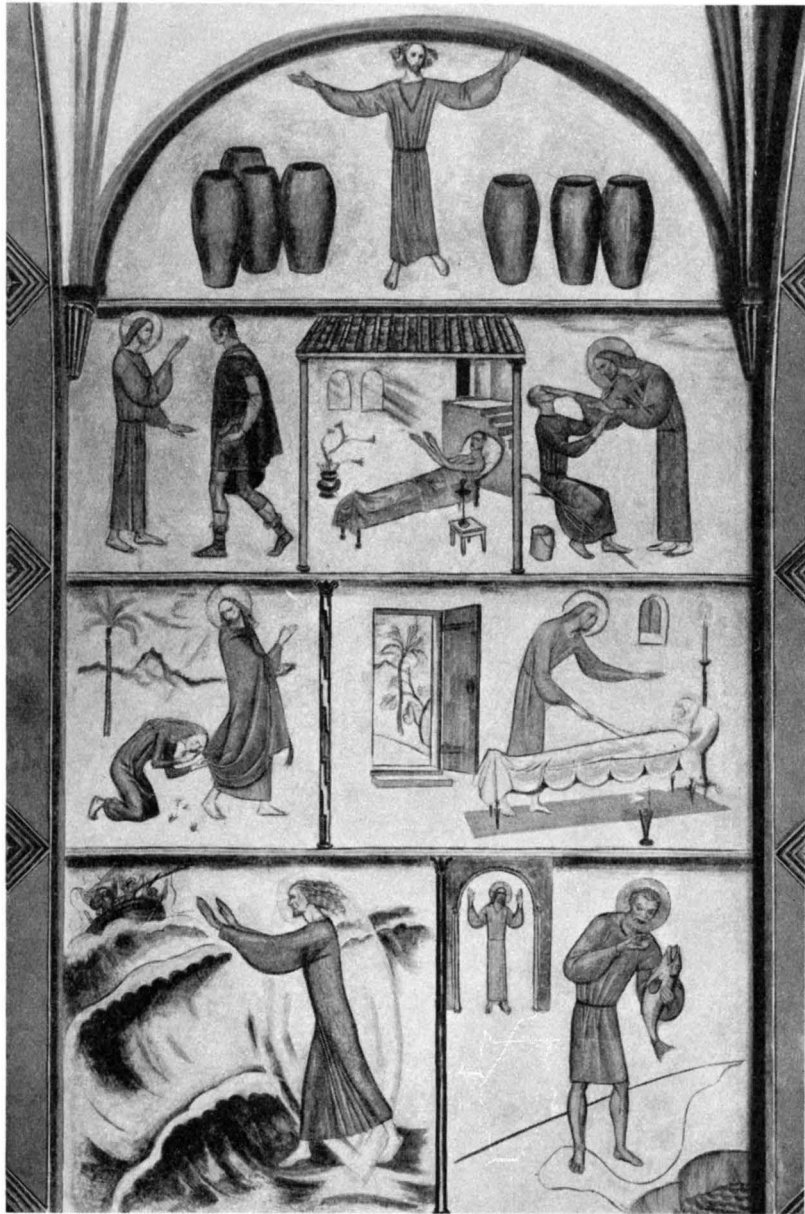


Fig. 156. Kalkmålningar på v. kormurens högra fält, utförda 1924 av Olle Hjortzberg. Foto N. Åzelius 1935.

Fresken auf dem Feld der westl. Chorwand, 1924. Olle Hjortzberg.

Paintings on plaster on the right field of the west wall of the chancel, by Olle Hjortzberg in 1924.



Fig. 157. Jesus går på vattnet, detalj från väggfältet fig. 156. Foto N. Åzelius 1935.  
 Jesus geht auf dem Wasser. Detail von Abb. 156. Jesus walks on the water. Detail of the wall-panel fig. 156.

Vestibulen innanför huvudingången i n. har golv och trappor av brun och grå slipad kalksten, vitputsade väggar och kryssvalv, uppburna av stickbågiga gördelbågar. I väggen mitt emot stora dörren är en nisch för en skulptur. Vindfånget innanför stora dörren till själva kyrkan med dubbla dörrar, allt med marmorering i olika nyanser av grått, härrör liksom övriga dörrar till själva kyrkorummet från restaureringen 1923—24. Från vestibulen leder en trappa till läktaren.

KYRKANS  
 VESTIBULER  
 OCH TRAPPOR

Trapphusen i tornet och sakristiutbygget ha golv och trappor som i norra vestibulen, vitputsade väggar och vitputsade kryssvalv.

Sakristian från 1923—24 har parkettgolv, vitputsade väggar med målad panel nedtill i grå marmorering och välvt tak, bestående av 2 kryssvalv på ömse sidor om ett

SAKRISTIAN



tunnvalv; valven äro låga och bågarna tryckt runda. Mitt på väggen mot koret är en rundbågig nisch — ovanför ett altare. Till kordörren leder en trätrappa, vars räcke och underdel äro marmorerade som panelen. Dörrens utsida är belagd med profilerade bräder i stjärnmönster och färgad i mörkt brunt.

KYRKO-  
RUMMET

Golvet är i kyrkan inom bänkkvarteren belagt med linoleummattor, i gångarna och i koret av gråbrun, slipad kalksten. På läktarna är golvet belagt med linoleummattor.

Väggarna äro överallt vitputsade och på triumfbågen och i koret prydda med kalkmålningar (se nedan s. 227 f.). Till sidoskeppen öppna sig från mittskeppet på var sida 3 breda rundbågiga öppningar (fig. 147). Bågarna uppbäras av huggna kalkstenspelare med profilerade baser, halvrunda hörnkolonetter och skulpterade, delvis förgyllda kapital med kerubhuvuden i hörnen och rosor (fig. 152). Västsidans pelare och kapital höggos 1902 av Lanna Stenhuggerier (kontrakt 17/1 1902), östsidans vid ombyggnaden 1923—24 med de gamla som mönster. I n. väggen öppna sig ovan läktaren 3 runda bågar (fig. 151), uppburna av kolonner med i puts upplagda, delvis förgyllda kapital.

Kyrkans innertak av trä uppbäres av inåt synliga takstolar, 1 par mellan 2 motstående pelare och 1 ensam utefter gavlarna. Mittskeppets takstolar uppbäras skenbarligen av på konsoler stående, snidade och målade änglagesalter, utförda 1902—03 av Sundström & Mellin (fig. 153). Mellan takstolarna är taket indelat i kassetter var och en med en dekorativ figur och förgyllda kantlister. Kassetternas målningar äro i mittskeppet i rött, gult och vitt på mörk botten, i sidoskeppen i grått på mörkt gråblå botten. Vid mittskeppstakets fot löper en på muren målad spiralranka i ljusgrått på svart botten. — Takets kasettindelning — liksom givetvis också hela taket i ö. sidoskeppet — tillkom 1923—24; i samband härmed utfördes den dekorativa målningen av artisten Filip Månsson (Byggnadskommittēdes prot. 11/3 1924).

KORET

Triumfbågen har rund båge och i puts upplagda profiler, vilka utan att brytas av något kapital, fortsätta runt bågen. Koret erhöi sin nuv. storlek genom att utvidgas åt s. vid ombyggnaden 1923—24. Det täckes av 2 rektangulära rabbizvalv med runda tvärbågar och runda sköldfält samt i puts upplagda ribbor, vilka bilda ett stjärnmönster av samma form som på senmedeltida valv.

GLASMÅLNING  
I KORFÖN-  
STRET

I s. korfönstret är insatt en glasmålning (fig. 154), föreställande Kristi uppståndelse, utförd 1924 efter kartong av professor Olle Hjortzberg (Byggnadskommittēdes prot. 10/4 1924). I målningens övre del synes Kristus i vit klädnad med uppsträckta händer sväva inom en av grågula strålar omgiven mandorla; i nedre delen 2 sovande knektar med dräkter i vitt och rött, avtecknande sig mot mörkt brungrå, blomsterströdd bakgrund.

KORETS VÄGG-  
OCH VALV-  
MÅLNINGAR

1924 dekorerades korets väggar och valv med målningar i kalkfärg; de figurala partierna utfördes av professor Olle Hjortzberg och de dekorativa av Filip Månsson. (Kyrkorådsprot. 14/8; kyrkostämmoprot. 25/8). Väggarna äro närmast över golvet

försedda med en i svart, grått, brungrått och vitt utförd dekoration, som vill ge intryck av inläggningar med olikfärgad marmor (fig. 155). Triumfbågen och de tvärgående bågarna ha liknande dekoration på ljusgrå grund. Väggfälten indelas av tunna bårder i våningar och varje våning i scener av smala svarta kolonnetter med mönster i blått, vitt eller grått. Enligt konstnärens programskrivelse till kyrkorådet (bil. t. kyrkorådsprot. 14/8) har uppdelningen av väggfälten på ovan beskrivet sätt inspirerats av kompositionsschemat i vissa medeltida Upplands-kyrkor. Dispositionen av målningarna är gjord efter följande principer: målningar av allmänt symbolisk natur — på de halvrunda fälten överst, såväl på alturväggen som på ö. och v. väggens s. hälft; på väggfälten i övrigt framställas konkreta tilldragelser. Inom dessa urskiljas 3 ämnesgrupper: Jesu historia, Jesu liknelser och Jesu underverk. Den första ämnesgruppen behandlas på ö. väggens s. hälft, på s. väggen och på v. väggens s. hälft; liknelserna behandlas på ö. väggens n. hälft och underverken på v. väggens n. hälft.

I en artikel i Svenska Dagbladet den 24/1 1925 yttrar August Brunius bl. a. angående målningarna: »Det är en penselns berättarkonst, som här firar triumf. Och Hjortzberg har alltid varit en skicklig kompositör och tekniker, men här har han självmant övergivit det virtuosa formstudiet, förenklat sin stil både i teckning och färg, sökt den direkta berättarmetoden och den intima stämningen. Färghållningen är abstrakt och inskränkt till ett fåtal accenter: roströda och ärggröna, en stenblå, en svagt gul, en mörk violett, alltsammans mot kalkväggens ljusa botten. Teckningen är mera framträdande, därför att den lyckas förena stränghet med den lättaste antydning.»

Målningarna av allmänt symbolisk natur ha följande ämnen. På s. väggen (fig. 155): Kristus sittande på regnbågen, omgiven av solen och månen samt tillbedjande änglar. På ö. väggen till höger: Kristi förklaring. På v. väggen till vänster: Kristus inom en mandelformig nimbus stående på jordklotet och omgiven av knäböjande änglar.

Scenerna ur Jesu historia skola läsas från vänster till höger med början i översta våningen på ö. väggens s. fält. 1. Sakarias (?) offerar i templet. 2. Josef mottager i drömmen en uppenbarelse att ej skilja sig från Maria (?) 3. (på alturväggen) Marie bebådelse. 4. Marias och Elisabets möte. 5. Jesu födelse. 6. Flykten till Egypten. 7—9. (på v. väggen) Jesus vid 12 års ålder i templet. — I mellanvåningen på ö. väggens s. hälft. 1. Jesus kallar lärjungar. 2. Bergspredikan — en man med svart kortklippt hår bland åhörarna t. h. har fått konstnärens drag. 3. (på alturväggen) Lärjungarna plocka ax på sabbaten. 4. Jesus hos Marta och Maria. 5. Jesus välsignar barnen. 6. Änkans skärv. 7. Zacharias i fikonträdet; hör till 9—11 (på v. väggen) Jesu intåg i Jerusalem. — I nedersta våningen på ö. väggens s. hälft. 1. Johannes döper Jesus. 2. Nattvardens instiftelse. 3. (på alturväggen) Jesus i Getsemane. 4. Judas förråder Jesus. 5. Jesus inför Pilatus. 6. Petri förnekelse. 7. (på v. väggen) Jesus bär sitt kors. 8. Kvinnorna vid graven.

Målningarna med ämnen från Jesu liknelser på ö. väggens n. hälft framställa. I båg-fältet: Kristus som vinträdet. I översta våningen från vänster: 1. En blind leder en blind. 2. Huset på hälleberget och huset på sanden. I mellanvåningen: 1—2. Det ofruktbara

vinträdet. 3. Såningsmannen. I nedersta våningen: 1. Den förlorade sonen. 2. Det återfunna fåret.

Målningarna med ämnen från Jesu underverk på v. väggens n. hälft (fig. 156) framställa. I bågältet: Vinundret vid bröllopet i Kana. I övre våningen från vänster: 1—2. Jesus botar hövitsmannens tjänare. 3. Jesus botar en blind. I mellanvåningen: 1. Jesus botar en kvinnas blodgång. 2. Jesus uppväcker Jairi dotter. I nedre våningen: 1. Jesus går på vattnet (fig. 157). 2. Skattepenningen.

De bägge korvalvens dekoration är lätt och luftig. Ribborna och kanterna markeras av blå band. På s. valvet är närmast hjässan evangelisterna Lukas' och Johannes' symboler målade i blått. Kapporna dekorerar dessutom av kringflygande språkband med salighetsbevisningarna ur Jesu bergspredikan. Norra korvalvet har en liknande dekoration med evangelisterna Matteus' och Markus' symboler vid hjässan och Fader vår på språkbanden. Dessutom märkas 2 fiskar, vanliga Kristus-symboler. — När detta skrives (januari 1946) föreligga av Olle Hjortzberg utförda skizzer till målningar för väggältet ovanför bågarna på mittskeppets n. vägg.

## INREDNING OCH LÖSA INVENTARIER

ALTARE Altarbordet, som är av trä med skiva av polerad brun kalksten, utfördes 1924 (Byggnadskommittéens prot. 16/10).

ALTAR-PRYDNAD Altarprydnaden (fig. 158) är utförd i trä och består av en skärm med arkitektonisk indelning: korintinska kolonner med svarta skaft och förgyllda baser och kapital uppbära ett svart etablement med förgylld äggstav; mellan kolonnerna gröngråa pilastrar, inramande en i grått marmorerad rundbåge med en list i rött och guld runtom och uppuren av rödbruna kolonner med grå ådring och försedda med förgyllda baser och bägarformiga bladkapital. Bakgrunden inom bågälten är blå med grå ådring. Inom varje fack står en figur av snidat och krederat trä med gråbrun karnation och veckrika blankförgyllda dräkter. Figurerna äro från vänster Lukas, Matteus, Kristus, Johannes och Markus. Altarprydnaden står på en i gröngrått marmorerad predella med en förgylld list med målad äggstav kring mittältet. Predellans H. 45. Altarprydnadens H. 123, B. 425. — Altarprydnaden utfördes 1924, de arkitektoniska delarna av Nordiska kompaniet efter ritningar av prof. Lallerstedt, målningen på nämnda partier av Filip Månsson och figurerna samt deras kredering och målning av skulptören Ivar Jonsson (Byggnadskommittéens prot. 13/12 1923).

FRAGMENT AV ÄLDRE ALTAR-PRYDNAD Av kyrkans urspr. altarprydnad (synlig på fig. 143) hava en del fragment bevarats: pilastrar och ett kors, allt av trä med sniderier — rosenrankor, törnekrans m. m. — och målat i brun ådring med förgyllda lister. Korsets H. 156, B. 90. — Den urspr. altarprydnaden utfördes 1903 efter Lallerstedts ritningar (kyrkorådsprot. 23/1).

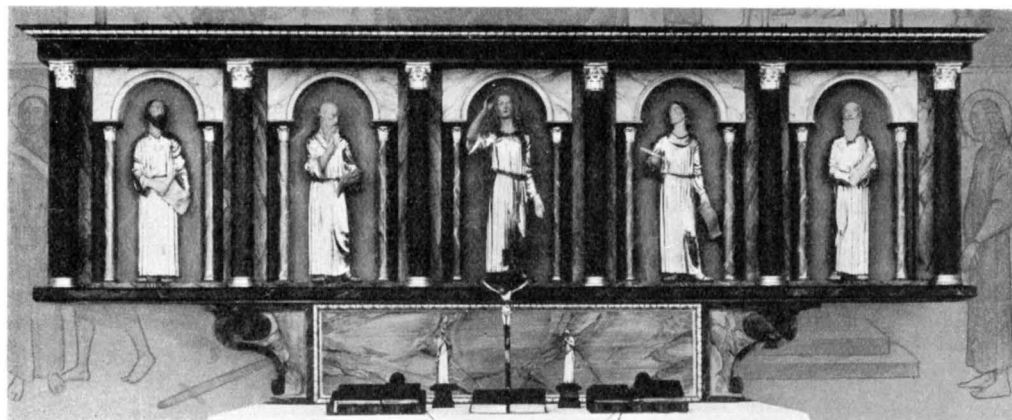


Fig. 158. Altarprydnad utförd 1924, figurerna av Ivar Jonsson och de arkitektoniska partierna efter ritningar av Erik Lallerstedt. Foto N. Åzélius 1935.

Altarschmuck 1924. Die Figuren von Ivar Jonsson und die architektonischen Partien nach Zeichnungen von Erik Lallerstedt. Altarornament made in 1924, figures by Ivar Jonsson and the architectonic parts after drawings by Erik Lallerstedt.

Altarringen av trä indelas av pilastrar i fält med bågställningar (fig. 155). Pilastrarna äro marmorerade i grått med förgyllda kapital, bågfälts kolonner i rött med förgyllda baser och kapital; överst ett förgyllt tandsnitt. Dynan klädd med röd sammet. Altarringen utfördes 1924 av Nordiska kompaniet, dekorerings av Filip Månsson (Byggnadskommittéens prot. 25/11 1924).

ALTARRING

Sifferskåp, 4 st., med dörren utbildad till nummertavla. Marmorerade i grått med snidade och förgyllda ornament upptill och nedtill. H. 139, B. 53.

NUMMER-  
TAVLOR

Predikstolen (fig. 159), av trä, är uppställd på en särskild plattform av slipad gråbrun kalksten vid ö. sidan av trappan till koret. Korgen vilar på kolonner med i mörkgrått marmorerade skaft samt förgyllda baser och kapital. Korgens av kannelerade pilastrar avgränsade sidor med om bandflätning erinrande sniderier i entablementet är marmorerad i gråsvart och gulgrått med vissa detaljer i guld. Trappans räcke är behandlat på liknande sätt. I korgsidornas listinramade fält finnas målningar, vilka med början från vänster framställa: 1. Melkisedeks offer. 2. Isaks offerande. 3. Kristus på korset. 4. Koppararmen. Färgerna äro i huvudsak kraftigt rött och blått mot mörk bakgrund. Ljudtaket krönes av en lanterninliknande överbyggnad med snidade lister och kapital; målat i överensstämmelse med korgen. Mitt på undersidan ett förgyllt, likarmat ringkors och i fälten runt om grå växtornament på blå grund. — Predikstolen utfördes 1903 efter Lallerstedts ritningar (kyrkorådsprot. 23/1). Den var urspr. försedd med en nedåt smalnande underdel, vilken 1924 utbyttes mot de nuv. kolonnerna. Målningarna i korgens fält utfördes av Olle Hjortzberg (Byggnadskommittéens prot. 5/9 1924) och övrig dekor av Filip Månsson (Byggnadskommittéens prot. 9/5 1924). —

PREDIKSTOL



Fig. 159. Predikstol från 1903, kolonnerna under korgen från 1924. Målningarna i bröstningens fyllningar utfördes 1924 av Olle Hjortzberg. Foto N. Åzelius 1935.

Kanzel von 1903, Säulen unter dem Kanzelbecher von 1924. Die Malereien in den Füllungen der Brüstung 1924 von Olle Hjortzberg.

Pulpit from 1903, the columns under the body from 1924. The paintings in the panels of the parapet executed in 1924 by Olle Hjortzberg.

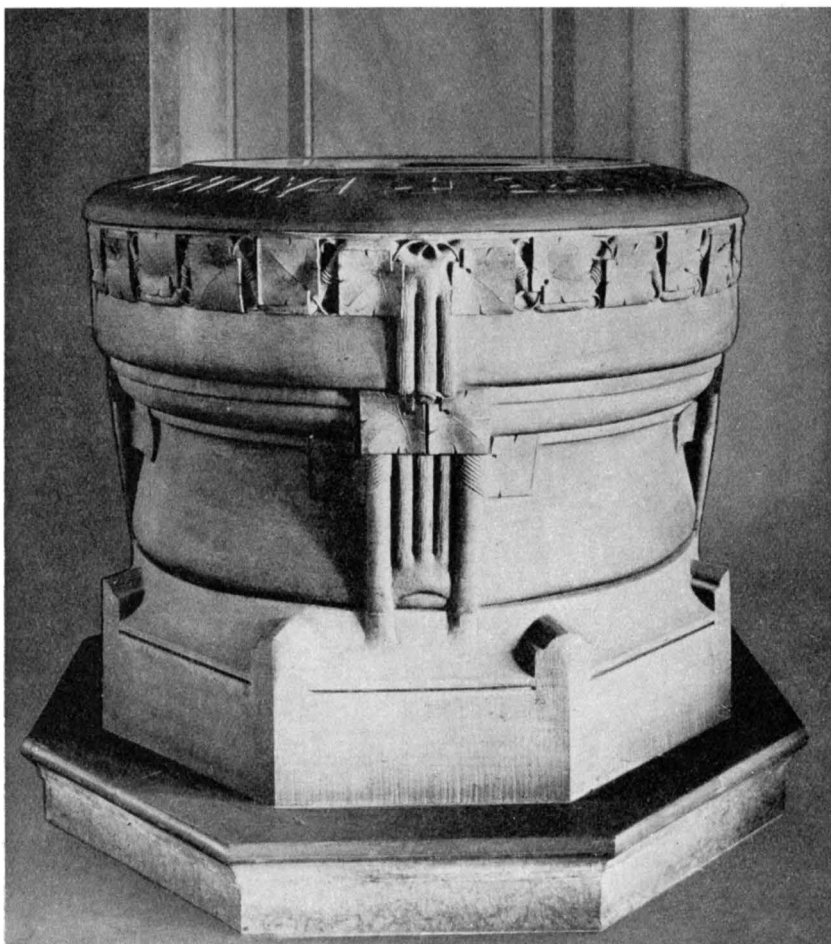


Fig. 160. Dopfund av huggen kalksten, utförd 1904 efter ritningar av Erik Lallerstedt. Foto N. Åselius 1935.

Taufstein aus behauenen Kalkstein. 1904 nach Zeichnungen von Erik Lallerstedt. Font of dressed limestone, executed in 1904 after drawings by Erik Lallerstedt.

Timglas av förgylld koppar, utfört av konstgjutaren H. Bergman efter ritning av Olle Hjortzberg (Inv.). H. 60.

Bänkarna i kyrkorummets nedre våning ha rektangulära gavlar med ramverket i mörkt brunrå marmorering och fälten i renare grått. Utförda 1924 av Nordiska kompaniet efter Lallerstedts ritningar; marmoreringen av Filip Månsson (Byggnadskommittens prot. 31/5 1924). — På läktaren är den nu i grått målade urspr. bänkinredningen med genombrutna konturerade gavlar bevarad.

BÄNKAR





Fig. 161. S:t Matteus, skulptur av målat och förgyllt trä, utförd av Ivar Jonsson 1924. Foto N. Åzelius 1935.

St. Matteus. Holzskulptur, bemalt und vergoldet. Ivar Jonsson. 1924.

St. Matthew, sculpture of painted and gilded wood, executed by Ivar Jonsson, 1924.

Barriärerna till åhörarläktarna prydas av rundbågsarkader med snidade och förgyllda bladornament i svicklarna. Ramverket är marmorerat i grått och rundbågsfälten i mörkt gråviolett; en del lister äro förgyllda. På de två urspr. läktarnas barriärer voro rundbågsfälten från början slutna med ett galler av stående träribbor, ännu kvarsittande innanför de 1924 insatta fyllningarna. Målningen utfördes 1924 av Filip Månsson.

På n. läktaren finnes för kören och orgelns spelbord en särskild estrad med i grått marmorerat räcke av träribbor och lister.

Orgelfasaden (fig. 151) består av en pipvägg med bågformigt nedsvängd övre kontur mellan 2 pipknippen. Piporna sammanhållas av profilerade ramar; fasadens mittparti prydes av 2 hermpilastrar med snidade och förgyllda kerubhuvuden. Ramverket är marmorerat i mörkgrått med förgyllda detaljer. — Fasaden utfördes 1924 — delvis med utnyttjande av partier från den urspr. fasaden — av Nordiska kompaniet efter Lallerstedts ritning (Byggnadskommittéens prot. 13/12 1923) och målades av Filip Månsson. Samtidigt insattes trögaller i den mindre rundbågen på s. sidan om orgelfasaden; motsvarande galler på ö. sidan tillkom 1944 (kyrkorådsprot. 30/10).

Orgeln byggdes 1924 av Åkerman & Lund, varvid det av samma firma utförda äldre verket från 1903 togs i utbyte (kontrakt 5/10 1923). År 1945 utökade Åkerman & Lund orgeln med 7 nya stämmor (kyrkorådsprot. 8/12 1944).

Dopfundt av huggen kalksten (fig. 160) med en bård av starkt stiliserade murgrönsblad längs kanten och inskrift: »Låten barnen komma till mig och förmenen dem det icke.» H. 87, Diam. 111. — Dopfundten utfördes 1904 efter ritningar av Lallerstedt och stod

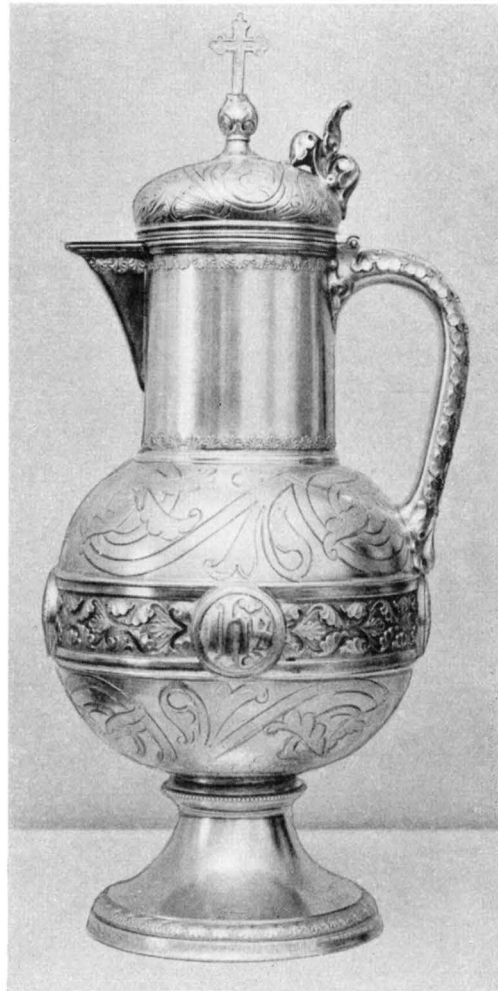


Fig. 162. Vinkanna av förgyllt silver, utförd hos C. G. Hallberg 1913. Foto N. Lagergren 1945.  
Weinkanne, vergoldetes Silber. Ausgeführt bei C. G. Hallberg 1913. Wine flagon of silver gilt by the firm of C. G. Hallberg, 1913.

LÄKTARE

ORGELFASAD

ORGEL

DOPFUNT

SKULPTURER

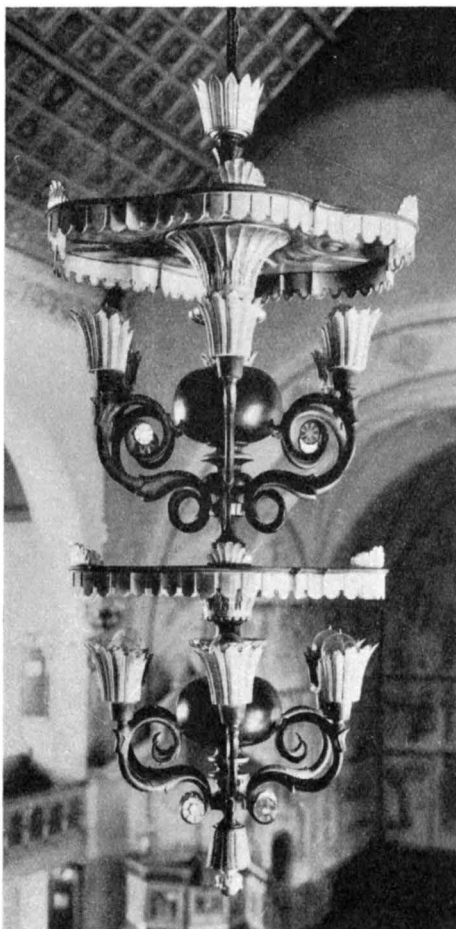
NATTVARDSS-  
KÄRL

Fig. 163. Ljuskröna av patinerad och förgylld brons, tillverkad 1924 av Herman Bergmans konstgjuteri efter ritningar av Wolter Gahn. Foto N. Åzelius 1935.

Kronleuchter aus patinierter und vergoldeter Bronze. Nach Zeichnungen von Wolter Gahn 1924 in der Kunstgiesserei von Herman Bergman ausgeführt.

Chandelier of patinated and gilded bronze, made at Herman Bergman's artcasting works after drawings by Wolter Gahn.

Sockenbudstyg av förgyllt silver, bestående av kalk, patén, oblatask och vinflaska av glas med silverpropp. Stplr: C. G. HALLBERG — S:t Erik — 3 kronor S — D 7 (= 1906). Kalkens H. 15, paténens diam. 10, oblataskens diam. 7, vinflaskans H. 12.

BRUDKRONA

Brudkröna av silver med bergkristaller, lätt, modern typ, tillverkad av C. G. Hallbergs Guldsmeds AB 1942, H 7, nedre diam. 7.

ursprungligen mitt i korbågen alldeles nedanför trappan till koret på en särskild plattform av ett trappstegs höjd.

S:t Matteus, träskulptur, krederad och målad (fig. 161). Karnationen gulgrå, hår och skägg grå. Den veckade fotsida klädnaden är mörkt röd med olivgrönt bälte kring livet; en svart mantel med blankt förgyllt foder faller från axlarna ned över ryggen. H. 124. — Skuren, krederad och målad av Ivar Jonsson 1924 (Byggnadskommittéens prot. 10/4). Uppställd i n. vestibulen på ett podium av trä i nischen mitt emot stora ingången.

Kristus på korset med 2 kvinnofigurer sörjande vid korsets fot. Figureerna — av silver — enligt stämplat och inskrifter utförda av Herman Bergman 1924. Kors och fotplattor av ebenholtz. På korsets fotplatta en silverplåt med inskrift: »Gåfva af fru Mathilda Wickholm (född Feght) den 25/1 1925.» Korsets H. 66, sidfigurernas 26.

Kyrkan äger 2 uppsättningar nattvardskärl. Den ena består av kalk, patén, vinkanna och oblatask av nysilver, enligt inskrift skänkta adventsöndagen 1903 av J. H. Dufva. Den andra, likaledes omfattande kalk, patén, vinkanna (fig. 162) och oblatask — den sistnämnda med formen av ett riksäpple — är av förgyllt silver med rik dekor i gravyr och relief. Stplr: C. G. Hallberg — S:t Erik — 3 kronor S — L 7 (= 1913). Enligt inskrift gåva av Henrik Sandberg och hans hustru den 31 aug. 1915. Kalkens H. 23, paténens diam. 16, vinkannans H. 38, oblataskens H. 22.

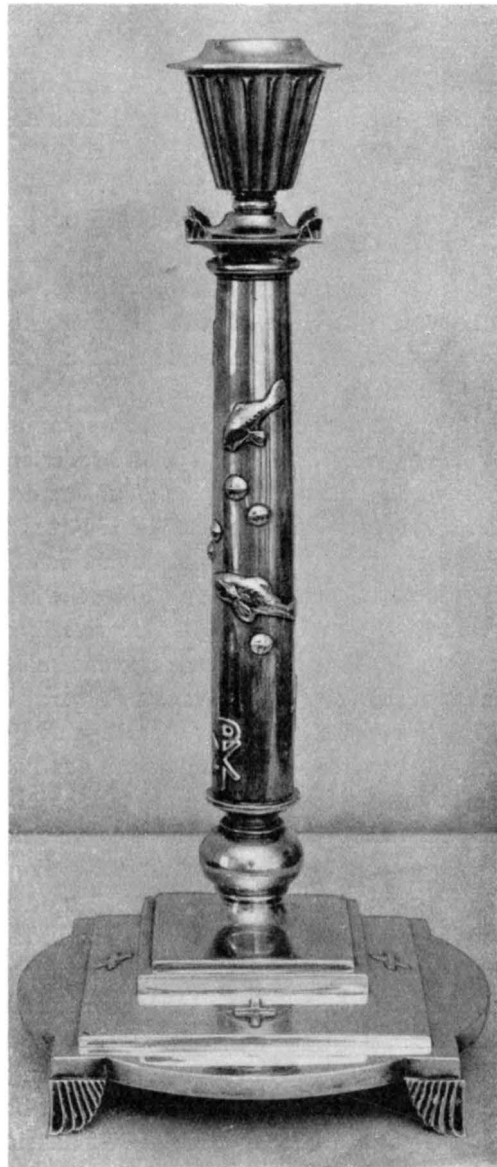
Ljuskronor (fig. 163) och lampetter av patinerad och förgylld brons, tillverkade 1924 av Herman Bergmans konstgjuteri (Byggnadskommittens prot. 24/10) efter ritningar av arkitekten Wolter Gahn.

Kandelabrar. 1. 2 st., sjuarmade, av silver med kolonnformigt skaft och pärlstavsprydd rund fot på kvadratisk platta, uppuren av 4 kulor. Stplr: G A B — F (= Guldsmedsaktiebolaget i Stockholm) — 3 kronor S — S:t Erik — N 7 (= 1915). Inskrift: »Gåva av S:t Matteus ungdomsförening 19 10/10 15.» H. 57. — 2. 2 st., av silver med fyrkantig fotplatta och kolonnformigt skaft med strödda blomsterornament och ett kors i låg relief. Stplr: AKM (= Oskar Arnold Kronström) — S:t Erik — 3 kronor S — S 8 (= 1933). H. 110.

Ljusstakar, 7 st., av silver (fig. 164). De kolonnformade skäften äro prydda med allehanda kristna symboler, såsom kors, fiskar, Kristus-monogram, A—Ω, Guds lamm, pinoredskapen m. m. Komponerade av Olle Hjortzberg. Stplr: G.A.B.F. (Guldsmedsaktiebolaget i Stockholm) — krona — 3 kronor S — S:t Erik Z 7 (= 1926). H. 37.

Kyrkan äger en fullständig uppsättning av textilier i de liturgiska färgerna. Av varje färg finnes 1 antependium, 2 mässhakar och 1 prediksstolskläde.

Det vita antependiet (L. 432, H. 100) och prediksstolsklädet (45 × 49) äro av ljuströsk, mönstrat siden med silkebroderier. Enligt sydda inskrifter skänkta på kyrkoherde Gunnards sextioårsdag den 15/10 1944 av jubilarens hustru, barn och barnbarn. Utförda hos Libraria. — De tillhörande två mässhakarna (framstyckets



LJUSREDSKAP

TEXTILIER

Fig. 164. Ljusstake av silver, komponerad av Olle Hjortzberg och utförd av Guldsmedsaktiebolaget i Stockholm 1926. Foto N. Lagergren 1945.  
Silberner Leuchter. Entwurf von Olle Hjortzberg. Ausführung 1926 durch Guldsmedsaktiebolaget, Stockholm.  
Silver candle stick, designed by Olle Hjortzberg and executed by the Goldsmiths' Company, Stockholm in 1926.

L. 116, ryggstyckets L. 122) äro av vitt mönstrat siden med broderier i silke samt silver- och guldtråd: på ryggen ett kors omgivet av änglar och med IHS på korsmitten; på framsidan likaledes ett kors med hebreiska bokstäver på ett fält av guldtråd på korsmitten. Sign. på fodret: »Libraria 1933. Agda Österberg.» Skänkta 1/10 1933 av kyrkvårdarna Kleist och Hedlund.

De svarta textilierna äro av svart mönstrat siden med silverfransar och silverband samt tunna broderier av silver- och kopparfärgad tråd: på antependiet (L. 432, H. 100) rankor och rombiska ramar kring var och en av bokstäverna i »INRI»; på de två mässhakarna (framstyckets L. 116; ryggstyckets 120) bårder och växtrankor samt framtill dessutom IHS och på ryggen ett kors; på predikstolsklädet (45×52) rankor, ett kors och »Se Guds lamm». Utförda hos Licium och inköpta 1926 (kyrkorådsprot. 23/1 1926).

De röda textilierna äro alla av samma slags mönstrade siden med applikationer av mörkt violett siden och lätta broderier i guldtråd: på antependiet (L. 432, H. 10) en kalk på blå botten med en åttpassformad ram i guldtråd; på mässhakarna (framstyckets L. 115, ryggstyckets 121) ett fält i blått silke mitt på ryggstyckets kors med bokstäverna IHS i guldtråd inom en ram i svart och rött silke samt guldtråd, på framsidans längsgående våd en cirkelskiva av blått silke samt ett likarmat kors av guldtråd inom en kvadratisk ram i guldtråd med eldslågor vid hörnen; på predikstolsklädet (L. med frans 52, B. 44) eldslågor och kronor i guldtråd och svart silke — Antependiet och mässhakarna skänktes av fru Hanna Flygare 1925.

De gröna textilierna äro samtliga av ljusgrönt mönstrat siden. Antependiet (fig. 165) har silkebroderier i gult, vitt, rosa och blått samt guldtråd: en ängel i himmelens port, mottagande en på ett moln svävande själ. Mässhakarna (framstyckets L. 112, ryggstyckets 118) ha på ryggen ett kors av vitt siden med broderier i silke och guldtråd; i mitten av ryggsidans kors en cirkelskiva av gul, mönstrad sidenbrokad med IHS; på framsidan en tvärvåd av vitt siden med broderier i guldtråd och mitt på en lilja i vitt silke. Predikstolsklädet (H. 50, B. 44) har broderier i blått, rött och guldtråd. Enligt sydda inskrifter äro mässhakarna komponerade av Märta Gahn, antependiet och predikstolsklädet av Olle Hjortzberg, samtliga utförda av Libraria och skänkta av Arvid och Arvida Johansson 31/5 1942.

De violetta textilierna härröra från olika tidpunkter. Antependiet av linne (L. 432, H. 100) har broderier i vitt och gult bomullsgarn: 1 stor och 4 små stjärnor ovan ett språkband med »Se Guds lamm». På baksidan: »Gåva av Karin Jansson» (1942). — Mässhakarna (fig. 166; framstyckets L. 117, ryggstyckets 124) äro av violett sammet och kantade med guldgaloner; på framsidan en längsgående våd och på ryggen ett kors, kantade med smala guldgaloner och inneslutande rika broderier i guldtråd: på framsidan Guds lamm med korsfana inom 4-passformig ram, omgiven av rankor med vinblad och vinklasar; på ryggen IHS inom 4-passformig ram, omgiven av vinrankor. — Förfärdigade 1904 vid Ersta diakonissanstalts paramentavdelning. — Predikstolsklädet

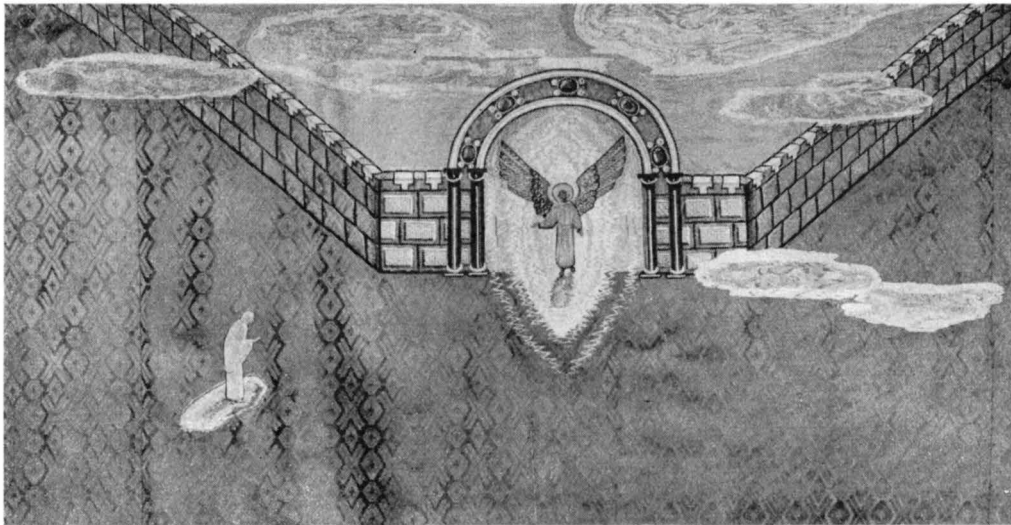


Fig. 165. Antependium av grönt siden med silkebroderier, utfört 1942 hos Libraria efter skiss av Olle Hjortzberg. Foto N. Lagergren 1945.

Antependium. Grüne Seide mit Seidenstickerei. 1924. Green silk antependium with silk embroidery, made in 1942 at Libraria after sketches by Olle Hjortzberg. Ausgeführt nach Skizzen von Olle Hjortzberg bei Libraria.

(44×49) är av violett siden med rött kantband och silkebroderier i vitt, gult och rött: upptill en törnekrans och därunder rosenkvistar och bloddroppar. Inskr.: »GÅVA AV KARIN JANSSON. LIBRARIA 1944.»

Kalkduk av vitt siden med gul silkefrans samt broderier i rött och gult silke samt guldpaljetter: pelikanen, som sliter upp bröstet för att mata ungarna med sitt eget blod, växtornament m. m. 48×47 med frans. Gåva av fru Hanna Flygare 1925.

Kollekthåvar, 6 st., av röd sammet med broderier, däribland 2 st. med kort skaft åt 2 håll (L. 45), skänkta 1925 och förfärdigade vid Ersta paramentavdelning.

Krucifix av trä med målad Kristusbild och evangelistsymbolerna på ändplattorna. På baksidan står: »MÅLAT AV RAGNHILD NORDENSTEN» samt »GÅVA AV EDLA OCH SIGNE OLSSON MAJ 1938 TILL MATTEUS FÖRSAMLING I STOCKHOLM.» H. 118, B. 89.

Kristi födelse, oljemålning på duk, enl. skylt på ramen av Johan van Aachen (1552—1615). H. med ram 160, B. 123.

Treenigheten, oljemålning på duk, enligt skylt på ramen av Emilio Savonazzi (1580—1660). H. med ram 183, B. 125. Denna och föregående tavla skänktes 1942 av direktör Arvid Johansson (Matteus församlingsblad, maj 1942, s. 3—5).

Kyrkans 2 ringklockor götos enligt inskrift år 1903 av Joh. A. Beckman & Co i Stockholm. De utformades efter skisser av Lallerstedt (kyrkorådsprot. 3/11 1902). Storklockans H. 130, Diam. 136; lillklockans H. och Diam. 110.





Fig. 166. Mässhake av violett sammet med guldgaloner och broderier i guldtråd. Förfärdigad 1904 vid Ersta Diakonissanstalts paramentavdelning. Foto N. Lagergren 1945.

Messgewand. Violetter Samt mit Goldtressen und Stickereien in Goldfäden. Ausführung 1904 durch die Paramentabteilung von Ersta Diakonissanstalt.

Chasuble of purple velvet, gold laced and embroidered in gold thread. Made in 1904 at the parament department of the Ersta Diakonissanstalt.



## SAMMANFATTNING

I. Kyrkan, som är belägen inom kvarteret Midgård i hörnet av Dalagatan och Vanadisvägen (fig. 139) uppfördes som kapell inom Adolf Fredriks församling under åren 1902—03 efter ritningar av arkitekten Erik Lallerstedt (fig. 140—142), gillade av Kgl. Maj:t den 12/7 1901, men sedermera förenklade. Kapellet hade blott 2 skepp, och dess kor var mindre än det nuvarande (fig. 143).

II. Sedan kapellet blivit församlingskyrka för Matteus församling den 1 maj 1906 ombyggdes det, varvid ett gravkapell inreddes i flygeln utefter Vanadisvägen (fig. 145) och vissa delar av fasaderna bekläddes med huggen sten.

III. Efter att upprepade gånger ha reparerats, till- och ombyggdes kyrkan under åren 1923—24 efter ritningar av Erik Lallerstedt. Härvid utvidgades koret åt söder, byggdes trapphuset och sakristian öster om koret samt östra sidoskeppet (fig. 145—148; 150 och 151). I samband härmed utfördes av professor Olle Hjortzberg vägg- och valvmålningar i koret med ämnen ur Jesu liv samt från hans liknelser och underverk (fig. 155—157), förändrades kyrkans innertak och försågs med dekorativ målning av artisten Filip Månsson, utfördes ny altarring (fig. 155) och ny bänkinredning nere i kyrkan (fig. 150) samt förändrades de gamla läktarbarriärerna liksom predikstolen, vilken målades av Filip Månsson och Olle Hjortzberg (fig. 159), anskaffades ny orgel från Åkerman & Lund samt ny orgelfasad, insattes i korets fondfönster en glasmålning efter kartonger av Olle Hjortzberg (fig. 154), utfördes ny altarprydnad med figurer av skulptören Ivar Jonsson (fig. 158) och anskaffades nya kronor efter ritningar av arkitekten Wolter Gahn (fig. 163).

Större delen av kyrkans inventarier äro från 1923—24 eller tiden därefter (fig. 161—166).

## ZUSAMMENFASSUNG

I. Die Kirche, die im Quartier Midgård an der Ecke von Dalagatan und Vanadisvägen gelegen ist (Abb. 139) wurde als Kapelle der Adolf Fredrik Gemeinde in den Jahren 1902/03 nach Zeichnungen des Architekten Erik Lallerstedt ausgeführt (Abb. 140—142), die von der Regierung am 12/7 1901 genehmigt aber später vereinfacht wurden. Die Kapelle hatte blos 2 Schiffe; der Chor war kleiner als der jetzige (Abb. 143).

II. Nachdem die Kapelle am 1. Mai 1906 Gemeindekirche für Matteus geworden war, wurde sie umgebaut, wobei eine Grabkapelle in dem Flügel längs Vanadisvägen eingerichtet wurde (Abb. 145). Einzelne Teile der Fassaden wurden mit behauenen Stein bekleidet.

III. Nach wiederholten Ausbesserungen erfolgte in den Jahren 1923/24 nach Zeichnungen von Erik Lallerstedt ein Zu- und Umbau. Dabei wurde der Chor nach Süden erweitert, das Treppenhaus und die Sakristei östlich des Chores sowie das östliche Seitenschiff gebaut (Abb. 145—148; 150 und 151). Im Zusammenhang damit führte Prof. Olle Hjortzberg in Chor Wand- und Wölbungsmalereien aus mit Motiven aus Christi Leben, seinen Gleichnissen und Wundern (Abb. 155—157). Das Innendach der Kirche wurde verändert, der Künstler Filip Månsson versah es mit dekorativen Gemälden, ein neues Altargitter ausgeführt (Abb. 155), in der Kirche wurden neue Bänke aufgestellt (Abb. 150). Ferner wurden die alten Emporenschranken sowie die Kanzel verändert, die von Filip Månsson und Olle Hjortzberg ausgemalt wurde (Abb. 159). Auch eine neue Orgel wurde angeschafft, von der Firma Åkerman & Lund, und eine neue Orgelfassade; im Hintergrundfenster des Chors wurde ein Glasmalerei nach Kartons von Olle Hjortzberg eingesetzt (Abb. 154), der Altar neu mit Figuren des Bildhauers Ivar Jonsson geschmückt (Abb. 158) und neue Kronleuchter nach Zeichnungen des Architekten Wolter Gahn angeschafft (Abb. 163). Der grössere Teil des Kircheninventars stammt aus den Jahren 1923/24 oder später (Abb. 161—166).

## SUMMARY

I. The church, which is situated within the quarter "Midgård" at the corner of Dalagatan and Vanadisvägen (fig. 139), was erected as a chapel within the parish of Adolf Fredrik during the years 1902—03 from drawings by Erik Lallerstedt /architect/ (fig. 140—142), approved by the Government on 12<sup>th</sup> July 1901, but subsequently simplified. The chapel had only two aisles, and the chancel was smaller than the present one (fig. 143).

II. After the chapel became Matteus' parish church on 1<sup>st</sup> May 1906, it was rebuilt, a mortuary chapel being built in the wing along Vanadisvägen (fig. 145), and certain parts of the facades were faced with dressed stone.

III. After having been repeatedly repaired, the church was added to and rebuilt during the years 1923—24 after drawings by Erik Lallerstedt. The east side-aisle was built, the staircase and vestry were erected east of the chancel and the latter was extended to the south (fig. 145—148; 150 and 151). In connection with this, mural and vault paintings were executed by Professor Olle Hjortzberg in the chancel, the subjects being taken from the life of Jesus and his parables and miracles (fig. 155—157), the ceiling was changed and decoratively painted by Filip Månsson, a new altar-rail (fig. 155) was erected, and new seating put in down in the church (fig. 150), alterations were made to the old gallery railings, and to the pulpit, which was painted by Filip Månsson and Olle Hjortzberg (fig. 159), a new organ and a new organ front were put in by Åkerman & Lund, a stained glass window after cartoons by Olle Hjortzberg (fig. 154) was placed in the window at the back of the chancel, new altar ornaments were made, with figures by Ivar Jonsson /the sculptor/ (fig. 158), and new chandeliers were put up after drawings by Wolter Gahn /architect/ (fig. 163).

Most of the fittings and furniture in the church are from 1923—24 and later (fig. 161—166).



# SVERIGES KYRKOR

föreliggande följande delar:

- UPPLAND. (7) Band I, h. 1. *Danderyds skeppslag*, mellersta delen. Pris 6: 60.  
 , (29) Band I, h. 2. *Danderyds skeppslag*, östra och västra delen. Pris 13 kr.  
 , (8) Band II, h. 1. *Häverö och Vaddö skeppslag*, Pris 4: 40.  
 , (50) Band II, h. 2. *Bro och Vätö skeppslag*. Pris 8 kr.  
 , (12) Band III, h. 1. *Långhundra härad*, norra delen. Pris 15 kr.  
 , (1) Band IV, h. 1. *Erlinghundra härad*. Pris 4: 50.  
 , (11) Band IV, h. 2. *Seminghundra härad*. Med register till Bd IV. 17 kr.  
 , (58) Band II, h. 3. *Frötuna och Länna skeppslag*. Pris 12 kr.
- GOTLAND. (3) Band I, h. 1. *Lummelunda ting* (utom Tingstäde). Pris 4 kr.  
 , (21) Band I, h. 2. *Lummelunda ting*, (Tingstäde). Pris 5: 50.  
 , (31) Band I, h. 3. *Bro ting*. Pris 12 kr.  
 , (33) Band I, h. 4. *Endre ting*. Pris 12 kr.  
 , (35) Band I, h. 5. *Dede ting*. Med register till Bd I. Pris 10 kr.  
 , (42) Band II. *Rute setting*. Med register till Bd II. Pris 16 kr.  
 , (54) Band III. *Hejde setting*. Med register till Bd III. Pris 26 kr.
- VÄSTERGÖTLAND. (2) Band I, h. 1. *Källands härad*, norra delen. Pris 5: 40.  
 , (4) Band I, h. 2. *Källands härad*, sydöstra delen. Pris 4: 50.  
 , (15) Band I, h. 3. *Källands härad*, sydvästra delen. I. Pris 10 kr.  
 , (16) Band I, h. 4. *Källands härad*, sydvästra delen. II. Med register till Bd I. Pris 10 kr.
- STOCKHOLMS KYRKOR. (17) Band I, h. 1. *Storkyrkan*. 1. Församlingshistoria. Pris 11 kr.  
 , (24) Band I, h. 2. *Storkyrkan*. 2. Byggnadshistoria. Pris 15 kr.  
 , (25) Band I, h. 3. *Storkyrkan*. 3. Inredning och inventarier. Med register till Bd I. Pris 20 kr.  
 , (28) Band II, h. 1. *Riddarholmskyrkan*. 1. Byggnadshistoria. Pris 20 kr.  
 , (45) Band II, h. 2. *Riddarholmskyrkan*. 1. Fast inredning, inventarier och gravminnen. Med register till Bd II. Pris 38 kr.  
 , (5) Band III, h. 1. *Kungsholms kyrka*. Pris 4: 50.  
 , (10) Band III, h. 2. *Hedvig Eleonora kyrka*. Med register till Bd III. Pris 14 kr.  
 , (26) Band IV, h. 1. *Jakobs kyrka*. 1. Församlingshistoria. Pris 13 kr.  
 , (32) Band IV, h. 2. *Jakobs kyrka*. 2. Konsthistoria. Pris 13 kr.  
 , (40) Band IV, h. 3. *Johannes kapell och kyrka, S:t Stefans kapell*. Med register till Bd IV. Pris 10 kr.  
 , (20) Band V, h. 1. *Adolf Fredriks kyrka*. Pris 12: 50.  
 , (55) Band V, h. 2. *Gustav Vasa kyrka*. Pris 5: 50.  
 , (60) Band V, h. 3. *Matteus Kyrka*. Pris 4 kr.  
 , (23) Band VI, h. 1. *Klara kyrka*. 1. Församlingshistoria. Pris 12 kr.  
 , (27) Band VI, h. 2. *Klara kyrka*. 2. Konsthistoria. Med register till Bd VI. Pris 12 kr.  
 , (41) Band VII, h. 1. *Maria Magdalena kyrka*. Pris 12 kr.  
 , (56) Band VII, h. 2. *Katarina kyrka*. Pris 16 kr.  
 , (49) Band VIII, h. 1. *Bromma kyrka och Västerledskyrkan*. Pris 6 kr.  
 , (53) Band IX, h. 1. *Skeppholmskyrkan*. Pris 10 kr.
- DALARNE. (6) Band I, h. 1. *Leksands och Gagnefs tingslag*. Pris 4: 50.  
 , (9) Band I, h. 2. *Falu domsagas norra tingslag*. Pris 12 kr.  
 , (37) Band I, h. 3. *Falu domsagas södra tingslag*. Med register till Bd 1. Pris 16 kr.  
 , (52) Band II, h. 1. *Falun*. Pris 12: 50.
- ÖSTERGÖTLAND. (13) Band I, h. 1. *Bankekindes härad*. 1. (Askeby, Svinstad). Pris 14 kr.  
 , (14) Band I, h. 2. *Bankekindes härad*. 2. (Vårdsberg, Örtomta). Pris 13 kr.  
 , (43) Band II. *Vreta klostets kyrka*. Med register till Bd II. Pris 15 kr.
- VÄRMLAND. (18) Band I, h. 1. *Grums härad*, norra delen. Pris 9: 50.  
 , (19) Band I, h. 2. *Grums härad*, södra delen. Pris 6: 50.
- BLEKINGE. (22) Band I, h. 1. *Östra härad*. Pris 13 kr.  
 , (36) Band I, h. 2. *Medelsta härad*. Med register till Bd I. Pris 14 kr.  
 , (51) Band II. *Bräkne och Listers häraden*. Med register till Bd II. Pris 13 kr.  
 , (59) Band III, h. I. *Fredrikskyrkan i Karlskrona*. Pris 5 kr.
- MEDELPAD. (30) Band I, h. 1. *Njurunda och Sköns tingslag samt Sundsvalls stad*. Pris 10 kr.  
 , (47) Band I, h. 2. *Indals, Ljustorps och Västra Domsagens tingslag*. Pris 16 kr.
- DALSLAND. (34) Band I, h. 1. *Sundals härad*. Pris 10 kr.
- SKÅNE (38) Band I, h. 1. *Kävlinge kyrkor i Harjagers härad*. Pris 2: 50.
- GÄSTRIKLAND. (39) H. 1. *Gävle stads kyrkor*. Pris 10 kr.  
 , (44) H. 2. *Landskyrkorna*. Med register. Pris 17 kr.
- NÄRKE. (46) Band I, h. 1. *Örebro stads kyrkor*. Pris 12 kr.
- SMÅLAND. (48) Band I. *Jönköpings och Huskvarna kyrkor*. Pris 12 kr.
- BOHUSLÄN. (57) Band I, h. 1. *Västra Hisings härad*. Pris 8 kr.