

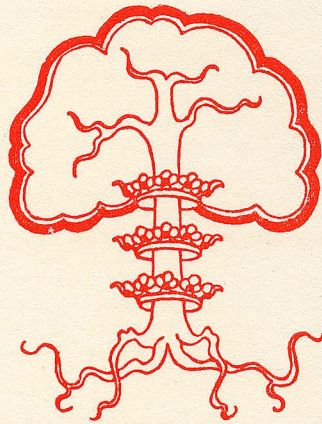
SVERIGES KYRKOR

KONSTHISTORISKT INVENTARIUM

PÅ UPPDR. AV K. VITT. HIST. O. ANT. AKAD.

UTGIVET AV SIGURD CURMAN

OCH JOHNNY ROOSVAL



BLEKINGE

BAND III. HÄFTE 2

TREFALDIGHETSKYRKAN

ELLER

TYSKA KYRKAN

I KARLSKRONA

AV

WILLIAM ANDERSON

OCH

LARS-GÖRAN KINDSTRÖM

Av

SVERIGES KYRKOR

föreliggande följande delar:

- UPPLAND. (7) Band I, h. 1. *Danderyds skeppslag*, mellersta delen. Pris 6: 60.
» (29) Band I, h. 2. *Danderyds skeppslag*, östra och västra delen. Pris 13 kr.
» (62) Band I, h. 3. *Värmdö skeppslag*. Pris 16: 50.
» (64) Band I, h. 4. *Åkers skeppslag*. Med register till Bd I. Pris 17: 50
» (8) Band II, h. 1. *Häverö och Vaddö skeppslag*, Pris 4: 40.
» (50) Band II, h. 2. *Bro och Vätö skeppslag*. Pris 8 kr.
» (58) Band II, h. 3. *Fröluna och Länna skeppslag*. Pris 12 kr.
» (12) Band III, h. 1. *Långhundra härad*, norra delen. Pris 15 kr.
» (1) Band IV, h. 1. *Erlinghundra härad*. Pris 4: 50.
» (11) Band IV, h. 2. *Semlinghundra härad*. Med register till Bd IV. 17 kr.
- GOTLAND. (3) Band I, h. 1. *Lummelunda ting* (utom Tingstäde). Pris 4 kr.
» (21) Band I, h. 2. *Lummelunda ting*, (Tingstäde). Pris 5: 50.
» (31) Band I, h. 3. *Bro ting*. Pris 12 kr.
» (33) Band I, h. 4. *Endre ting*. Pris 12 kr.
» (35) Band I, h. 5. *Dede ting*. Med register till Bd I. Pris 10 kr.
» (42) Band II. *Rute setting*. Med register till Bd II. Pris 16 kr.
» (54) Band III. *Hejde setting*. Med register till Bd III. Pris 26 kr.
» (61) Band IV, h. 1. *Lina ting*. Pris 12 kr.
» (66) Band IV, h. 2. *Halla ting*, norra delen. Pris 12 kr.
- VÄSTERGÖTLAND. (2) Band I, h. 1. *Källands härad*, norra delen. Pris 5: 40.
» (4) Band I, h. 2. *Källands härad*, sydöstra delen. Pris 4: 50.
» (15) Band I, h. 3. *Källands härad*, sydvästra delen. I. Pris 10 kr.
» (16) Band I, h. 4. *Källands härad*, sydvästra delen. II. Med register till Bd I.
Pris 10 kr.
- STOCKHOLM (17) Band I, h. 1. *Storkyrkan*. 1. Församlingshistoria. Pris 11 kr.
» (24) Band I, h. 2. *Storkyrkan*. 2. Byggnadshistoria. Pris 15 kr.
» (25) Band I, h. 3. *Storkyrkan*. 3. Inredning och inventarier. Med register till Bd I.
Pris 20 kr.
» (28) Band II, h. 1. *Riddarholmskyrkan*. 1. Byggnadshistoria. Pris 20 kr.
» (45) Band II, h. 2. *Riddarholmskyrkan*. 2. Fast inredning, inventarier och gravminnen.
Med register till Bd II. Pris 38 kr.
» (5) Band III, h. 1. *Kungsholms kyrka*. Pris 4: 50.
» (10) Band III, h. 2. *Hedvig Eleonora kyrka*. Med reg. till Bd III. Pris 14 kr.
» (26) Band IV, h. 1. *Jakobs kyrka*. 1. Församlingshistoria. Pris 13 kr.
» (32) Band IV, h. 2. *Jakobs kyrka*. 2. Konsthistoria. Pris 13 kr.
» (40) Band IV, h. 3. *Johannes kapell och kyrka, S:t Stefans kapell*. Med register till
Bd IV. Pris 10 kr.
» (20) Band V, h. 1. *Adolf Fredriks kyrka*. Pris 12: 50.
» (55) Band V, h. 2. *Gustav Vasa kyrka*. Pris 5: 50.
» (60) Band V, h. 3. *Matteus Kyrka*. Pris 4 kr.
» (23) Band VI, h. 1. *Klara kyrka*. 1. Församlingshistoria. Pris 12 kr.
» (27) Band VI, h. 2. *Klara kyrka*. 2. Konsthistoria. Med reg. till Bd VI. Pris 12 kr.
» (41) Band VII, h. 1. *Maria Magdalena kyrka*. Pris 12 kr.
» (56) Band VII, h. 2. *Katarina kyrka*. Pris 16 kr.
» (49) Band VIII, h. 1. *Bromma kyrka och Västerledskyrkan*. Pris 6 kr.
» (53) Band IX, h. 1. *Skeppsholmskyrkan*. Pris 10 kr.

(Forts. å omslaget 3:e sida)

TREFALDIGHETSKYRKAN

ELLER

TYSKA KYRKAN

I

KARLSKRONA

KONSTHISTORISKT INVENTARIUM

AV

WILLIAM ANDERSON OCH LARS-GÖRAN KINDSTRÖM



På uppdrag av

KUNGL. VITT. HIST. OCH ANT. AKADEMIEN

utgivet av

SIGURD CURMAN OCH JOHNNY ROOSVAL

Generalstabens Litografiska Anstalts Förlag

STOCKHOLM 1951

UTGIVET MED BIDRAG AV
HUMANISTISKA FONDEN

Å titelbladet: Tyska kyrkans sigill, 1700-ts förra hälft (1745?).
(Sr. H. M. inv. nr 2899: 7.)

Esselte aktiebolag
Stockholm 1951

004063



Fig. 39. Stortorget i Karlskrona. Fr. v.: Amiralitetsstapeln. Trefaldighetskyrkan, klockstapel riven på 1860-t. Rådhuset. Blyertsteckning, 1800-t:s mitt. Tillhör grevinnan C. Wachtmeister, Johannishus. Marktplatz in Karlskrona. Von l.: Admiraltätsstapel, Dreifaltigkeitskirche, Glockenturm, abgerissen in den 1860er Jahren, Rathaus. Bleistiftzeichnung aus der Mitte des 19. Jahrh. Im Besitz der Gräfin C. Wachtmeister, Johannishus.

The Great Square, Karlskrona. Left to right: the steeple of the old Admiralty; Church of the Holy Trinity also known as the German Church; the bell-tower (demolished in the 1860's); the Town Hall. Pencil sketch, mid-19th cent.

TREFALDIGHETS KYRKAN

ELLER

TYSKA KYRKAN

BLEKINGE. LUNDS STIFT

TRYCKTA KÄLLOR: WILLIAM ANDERSON: Karlskrona i Gamla Svenska städer V. Sthlm 1916. — S. W. GYNTHNER: Tyska kyrkan i Carlskrona. Carlskrona 1839. — HENNING JOHNSON: Karlskrona Tyska församling. Karlskrona 1909. — JANRIK BROMÉ, Karlskrona stads historia, 3 dlr. Karlskrona 1930. — Ny Illustrerad Tidning 1867 nr 51 (med ext. från NO efter teckning av A. Norling). — J. H. LIDÉNS dagboksanteckningar om Blekinge och Skåne (1768) i Historisk Tidskrift för Skåneland 1903, s. 257. — J. F. MARTIN: Svenska Vuer, Stockholm 1805 ff, nr 35, en akvatintagravyr med vy av kyrkan och stapeln från N före branden 1790 (efter akvarell av Elias Martin i K.B.). — OSVALD SIRÉN: Tyska kyrkobyggnader, i Antikvarisk Tidskrift för Sverige, 21, nr 4, och Nordisk Tidskrift 1912. — RAGNAR

JOSEPHSON, Tessin, II, s. 139—40, Sthlm, 1931. — JOHAN BERNHARD WOLFF: Gudelige Tal, hållna wid Åter-Inwigningen af Carlskronas Tyska Kyrka Fredrica Dorothea Wilhelmina den 12 December 1802. Carlskrona 1803.

HANDSKR. KÄLLOR OCH AVB.-SAML.: R. A.: Riksregistraturen. — K. B.: CRONHOLM s. 475; Originalhandteckningar från Karlskrona till E. Dahlbergs Suecia Antiqua et Hodierna, Carlskrona 3, 110; ENGESTRÖM IX: 1. 27; LIND X. 9. Grundplan (Byggnadsritningar I); Samlingar rörande Blekinge län III, V. — U. U. B.: PALMSKIÖLD 304, p. 477, 489, 517; Topografisk planschsamling Blekinge nr 42412—42422 (därav 1 bl. gn.-skärning, 1 bl. teckn. av altarpupsats och 1 bl. teckn. av klockstapel på Amiralitetsgatan); W 1147. — A. T. A.: ROSENHANESKA samlingen: akvareller. Förslag till interiördekor. av ark. Agi Lindegren 1902. — B. ST.: 2 bl. plan, fasad o. sektion, odaterade o. osignerade kopior av Nic. Tessin d. y:s förslagsritning u. å.; 1 bl. fasad mot torget, rest.-försl. $\frac{4}{9}$ 1791 av Ol. Tempelman; 4 bl. rest. försl. av Ol. Tempelman, stadf. $\frac{6}{8}$ 1792, plan, fasad mot torget samt sektion (2 ex.); 1 bl. plan, odat. 1800-t.; 1 bl. kopia av försl. t. målat korfönster av ark. Gustaf Lindgren, stadf. $\frac{31}{12}$ 1907 samt t. varmluftsuppvärmning, stadf. $\frac{30}{12}$ 1911; 1 bl. försl. t. elementuppvärmning, odat.; 1 bl. ritn. t. minnestavla över S. v. Otter, stadf. 1934. — BL. M.: Brevvignett från 1850-t. med ext. från SO; ext. från NO, akvarell av A. NORLING 1867; ext. av kyrkan med stapel i »Samlade underrättelser om Karlskrona ifrån dess anläggning till nuvarande tid af Jonas Wiséen, Messingslagare Gesell anno 1810»; ext. foto från 1850:ts mitt av apotekare A. SÖDERSTRÖM. Av församlingen har deponerats i museet: J. F. MARTINS färglagda akvatintgravyr med ext. av kyrkan före 1790, samt 2 bl. tuschlaveringar av O. E. WALLENSTRAND (ext. och genomskärning). — WÄRNANÄS: 2 bl. plan och fasad före branden 1790, med påskrift: »Copierat af Carl Mag. Råbergh» (fortifikationsofficer, f. 1700).

KYRKANS ARKIVALIER: RÄK. 1791—1797, från 1806; KYRKORÄDSPROT. O. HANDL. från 1791; BILAGOR TILL KYRKORÄDSPROT. från 1690; KYRKORÄDSPROT. 1694—1755 (inlöst vid Hammerska auktionen på Stockholms stads bokauktionskammare 1918 $\frac{2}{11}$). — Dessutom: 1 portfölj ritn., innehållande bl. a.: Grundplan till gravarna i kyrkan av RUDOLF BIENTZ 1709 $\frac{27}{6}$; tvärsektion 1749 (osign.); 1 bl. fasad av D. H. WILCK 1749; 2 bl. genomskärning o. fasad av J. C. B. BRAUNNE 1760 $\frac{5}{5}$; 2 bl. plan o. fasad av O. TEMPELMAN stadf. 1792 $\frac{6}{8}$; 1 bl. fasad av korintiska pilasterkapitel av J. B. POHL 1796 $\frac{8}{1}$; plan av O. E. WALLENSTRAND (odat.); 2 bl. förslag till altardekoration (odat.); 3 bl. förslag till orgelfasad (odat.); förslag till orgelfasad av C. G. BLOM-CARLSSON, stadf. 1825; projekt till begravningsplats för Amiralitets-, Stads- och Tyska församlingarna på Wämö av D. GÖRANSSON, stadf. av den av K Majt tillsatta kommittén 1790 $\frac{3}{5}$; 2 bl. med 7 projekt till trappräck för fritrappa i konstsmide 1801; 1 bl. plan och fasad av Tyska församlingens skola (odat.); 2 bl. förslag till predikstol (odat.); 1 bl. förslag till predikstol av J. TÖRNSTRÖM 1808 $\frac{6}{4}$; ritn. till kyrkogårdsvaktareboställe vid Nya kyrkogården på Wämö av J. T. BYSTRÖM 1855 $\frac{28}{7}$; ritn. till elektrisk belysning, stadf. av Ö. I. Å. 1911 $\frac{28}{11}$; 1 bl. med kyrkogårdsmur av F. W. BYSTRÖM (odat.); 1 bl. klockstapel av F. W. BYSTRÖM 1859; 6 bl. ritn. till kolonner, trappa, fronton, ingångsdörr och plafond till N portiken av F. W. BYSTRÖM 1859; projekt till ständiga gravar på kyrkogården av D. ROSENBAUM 1815 $\frac{15}{6}$; kopia av plan till utvidgning av Karlskrona stads begravningsplats på Wämö av TH. NYSTRÖM 1879 $\frac{6}{10}$.

I RIGSARKIVET, KÖPENHAMN: 2 ritn., »Profil und Facad über die Deutsche Kirche in CarlsCrona von Johann George Streuer», (odat., Krigsministeriets Aflevering: mappe 39a).

FÖRSAMLINGSHISTORIA

Av de borgare från Ronneby och Kristianopol samt från de svenska provinserna i Tyskland, vilka efter Karlskrona stads grundläggning 1679 inflyttade dit och bildade huvudelementet i dess borgerskap, voro många av tysk härkomst. I stadens 1680 $\frac{10}{8}$ utfärdade privilegier fingo också de tyskar, som



Fig. 40. Trefaldighetskyrkan från N. (Foto 1904—06.)
Dreifaltigkeitskirche von N. The Church from the N.

slog sig ned i Karlskrona, tillstånd att bygga egen kyrka. På de tyska borgarnas vägnar anhöll därpå amiralgeneralen greve Hans Wachtmeister 1689 $\frac{7}{10}$ hos K Majt att få bilda en tysk församling, vilken anhållan bifölls s. å. $\frac{17}{10}$.

Den $\frac{1}{12}$ 1689 höll kyrkoherden J. C. Hauswolff sin inträdespredikan i en lokal i dåvarande amiral Sparres hus, vari sedermera K. Amiralitetskollegium hade sina lokaler, och här höllos gudstjänsterna, tills församlingen den $\frac{29}{9}$ 1690 avslöt hyreskontrakt om en gudstjänstlokal i handlanden Theodor Christoffers stenhus vid Landbrogatan. I detta hus försiggick församlingens gudstjänstfirande fram till 1709 $\frac{27}{6}$, då den tyska församlingens egen kyrkobyggnad, Trefaldighetskyrkan, invigdes. År 1752 $\frac{4}{8}$ beviljade K Majt församlingen förnyade privilegier, och dessa bekräftades ytterligare av Gustav III 1773 $\frac{5}{4}$.

Genom K. brev 1837 $\frac{1}{9}$ bestämdes, att inga andra av Karlskrona stads innevånare måtte tillhöra Tyska församlingen än de, som voro födda antingen i Tyskland eller av tyska föräldrar i Sverige. I K. brev 1839 $\frac{21}{6}$ förordnades slutligen, att Storkyrko- och Tyska församlingarna skulle förenas till ett enda pastorat med gemensamt kyrkoråd och under en kyrkoherde. Den $\frac{1}{11}$ 1846 uppgick Tyska församlingen i Karlskrona stadsförsamling.

KYRKOÅRDEN

Trefaldighetskyrkan, vilken i Ö begränsas av Södra Kungsgatan och med sin huvudfront i N ligger alldeles intill Stortorget, omgives i V och S av en kyrkogård. Denna område år 1794 jämte kyrkans tomt framgår av planen, fig. 41. Mot N sträckte den sig tidigare längre ut på torget. Huvuddelen av området består av en tomt nr 159 i hörnet av Stortorget och Kungsgatan. Denna tomt tillhörde från början stadens förste borgmästare Blasius König, men på grund av dennes oguldna kronoutsylder var den sedan länge hemfallen åt kronan, då Hans Wachtmeister 1690 28 jan. beslöt att skänka den till församlingen. Detta beslut fastställdes av K. Majt. Därjämte inköpte församlingen av artillerikaptener J. Anckarfelt¹ för 500 karol. smt dennes S därom utmed Kungsgatan belägna tomt, där nu församlingshuset ligger. Området S om denna senare tomt ned till Östra Prinsgatan upptogs av den Tyska skoltomten (se nedan). V om kyrkan gick området ned till tomten nr 8 i 11:te kvarteret, medan tomterna 4—7 sköto längre ut på kyrkogården än vad nu är fallet. I SV gränsade kyrkogården intill tomterna nr 2 och 3 (fig. 41). Genom byte blevo tomterna nr 4 och 5 1803 30 sept. församlingens egendom. Sedan ytterligare ett byte skett mellan dessa och de norr därom liggande tomterna nr 6 och 7, var man i stånd att utvidga kyrkogården mot V. En karta i kyrkans arkiv av P. A. Hellström 1823 14 maj visar, huru regleringen företogs. Härigenom erhöles en rät linje från N till tomten nr 3 i S, varigenom kyrkogården fick en mera klart rektangulär form.

Huru kyrkan och kyrkogården tedde sig i terrängen under 1780-t. kan ses på Martins akvatintagravyr (fig. 42). Anmärkningsvärt på denna bild är det stora trähus, som reser sig omedelbart N om kyrkan och som förlänade åt denna del av Stortorget ett säreget utseende. I närheten stod en salutkanon, över vilken kyrkorådet synes ha hyst ett visst missnöje, ty 1751 11 nov. anhöll kyrkorådet, att kanonen antingen måtte bortskaffas eller också aldrig brukas vid solenniteter, utan endast vid eldsvådor (W 1147).

INHÄGNAD

Kyrkogården begränsas i N av ett gjutjärnsstaket från 1860-t. med tvenne grindar, vilket fanns även i Ö, men där ersatts av en nyplanterad häck. Mot S och V utgöres inhägnaden av träplank och angränsande tomters byggnader. På vardera sidan om N korsarmen är en liten plantering.

Den tidigare inhägnaden utgjordes av en gråstensmur. För uppförande av denna slöts kontrakt i dec. 1717 med murmästarna Jürgen Steuer² och Johan Fredrich Herzog.

¹ JOHAN (DREFFLING) ANCKARFELT, f. i Köping 1648, stred tappert i Kalmarsund den 20/7 1678 såsom chef på »Jupiter», som fattade eld, medan »Nyckeln» (modell i Gärdslösa kyrka, Öland) sprang i luften; bebodde ett kronohemman i S Möre, † i Karlskrona 1698 och begravnen i Hagby kyrka i S Möre, varifrån hans huvudbanér 1873 dep. i Kalmar museum.

² STEUER inköpte 1719 graven nr 10 i kyrkan. S. å. tillhörde han Karlskrona e. o. fortifikationsstat. 1723 var han murmästare vid Fredrikskyrkan. Troligen är det dennes son, J. G. Steuer, som på en 1739 10/12 daterad, nu i kyrkans arkiv förvarad karta kallar sig »tillförordnad Stads Ingenieur». Denne hade

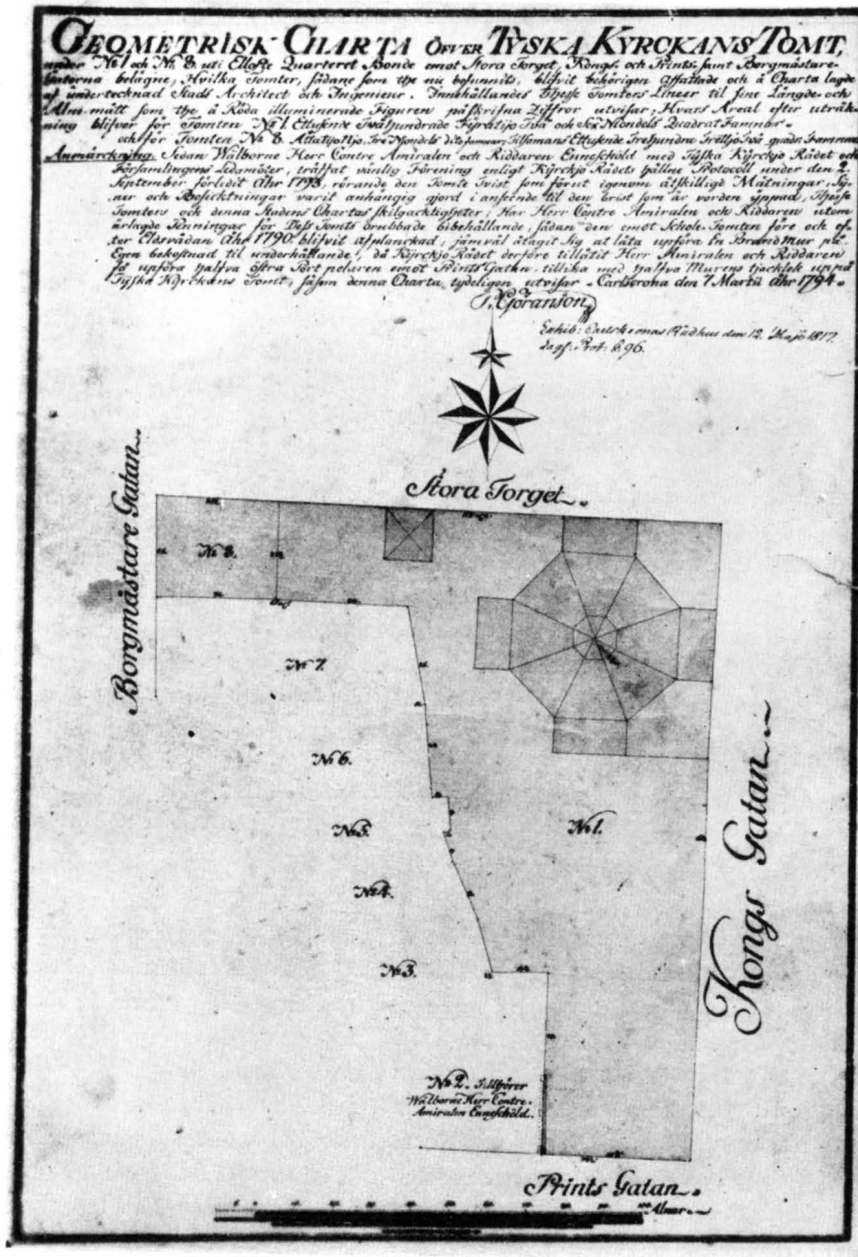


Fig. 41. Kyrkans tomtkarta (av P. Göransson) 1794. (Kyrkans arkiv.)
 Situationsplan der Kirche. Legal document (1794) showing complete site.

Enligt en fasadritning av muren i kyrkans arkiv, utförd av F. W. Byström, odaterad, men troligen från 1859, gick denna mur från pastorsbostället i S, där den var genombruten av en större och två mindre rundbågiga genomgångar, upp till kyrkans Ö korsarm. Från dennas N mur gick den vidare mot N, bildade ett hörn och fortsatte i V riktning fram till N portiken, där en öppning mellan stolpar var anordnad. Från portikens V del löpte muren vidare mot V fram till klockstapeln, där den var genombruten av en ingång, även denna mellan murade pelare. Över denna ingång fanns ursprungligen en relief med en döds-kalle och årtalet 1723.

På kyrkogården äro planterade ett mindre antal lövträd av gammalt datum. Tidigare var den synnerligen vackert planterad med ett stort antal lövträd, såsom kastanj, ask, lind o. s. v., vilka med sin lummighet gav platsen en stämning av ro och avskildhet och därmed gjorde den till en av stadens vackraste. Många av dessa träd, särskilt kastanjerna, togo emellertid skada av de starka frostvintrarna 1940—42 och måste såsom döda nedhuggas 1943.

Den mark, på vilken Trefaldighetskyrkan och de övriga Karlskronakyrkorna grundlades, var föga ägnad till att bereda viloplats för de inom församlingarna avlidna. Redan tidigt sökte sig därför stadens borgare gravplatser utom staden i kringliggande kyrkor eller på dessas kyrkogårdar. Under farsoten 1710 upprättades pestkyrkogårdar strax utanför staden, sedan myndigheterna förbjöd begravningar inom densamma. Från denna tid blev det alltmera allmänt att begrava de döda på den s. k. Gamla kyrkogården på Aspö, och vid 1700-ts mitt heter det, att »de flesta af menige hopen utföras dit.» (CRONHOLM). Detta fortgick till in på 1800-ts senare hälft, medan »de förmögnare hafwa långan tid blifwit förda till Runneby och andra kyrkor och däro begrafwas mäd nog kåstnad».

Under pesten 1710 hade Storkyrko- och Tyska församlingarna utsett en gemensam begravningsplats på Wämö invid Tyskbryggargården, och under fältsjukan 1789—90 utsågs ytterligare en provisorisk kyrkogård på Wämö.

Trefaldighetskyrkan är grundlagd på den nära nog kala berggrunden. Kyrkogården blev härigenom mycket begränsad och kunde icke tillåta ett större antal gravplatser. De under kyrkans golv i källarvåningen anordnade gravarna utgjorde också ett begränsat antal och voro, såsom Cronholm skriver, »ej för fattigt folk».

Under farsoten 1808 erhöles tillstånd att på villkor av likens nedgrävning till ett visst djup få begrava på kyrkogården, detta fastän förbud var utfärdat mot att begrava de döda inom staden. 1816 9 dec. uttryckte församlingen på sockenstämma sin önskan att få behålla sin kyrkogård inne i staden; vederlagsgravarna (se nedan) skulle bibehållas, men inga släktgravar skulle därefter få köpas. Stadsarkitekten D. Rosenbaum hade redan 1815 15 juni uppgjort ett projekt till ständiga gravar på kyrkogården. Detta

företagit utländska studieresor, blev 1748 löjtnant-mekanikus, nämnes 1750 $\frac{3}{4}$ såsom tillförordnad »Provincial och Stads Architekt» och var sedermera bromästare vid K. Flottans varv. Uppgjorde 1752 projekt till en arsenal på varvet. WILLIAM ANDERSON: Karlskrona, Lund 1930, s. 145.

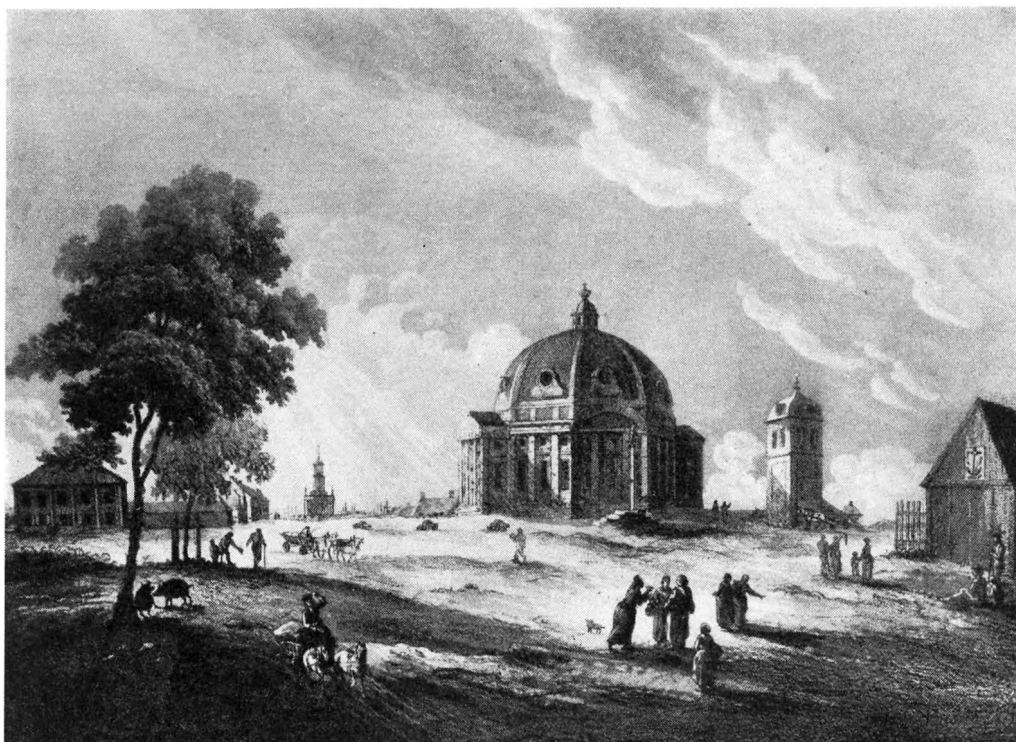


Fig. 42. Kyrka och klockstapel från N före branden 1790. (Akvatintgravyr av J. F. Martin efter akvarell av Elias Martin. Ur J. F. Martin, Svenska Vuer, Stockholm 1805.)

Kirche und Glockenturm von N. vor dem Brand von 1790. The church and bell-tower from the N. before the fire of 1790.

omfattade sexton gravar S om kyrkan, samtliga numrerade och utdelade till namneligen angivna familjer. Från 1828 föreligger en plankarta över familjegravarna på kyrkogården (avb. hos JOHNSSON s. 81). Dessa familjegravar, som inneha ett annat läge än på den Rosenbaumska kartan, beviljades såsom vederlag i stället för avstådda gravplatser inne i kyrkan. Även här finnas gravvägarna angivna med nummer och namn.

På kyrkogården kvarstå ännu ett antal gravstenar av kalksten och granit, varav flertalet äro av enkla, goda typer, samtliga från 1800-ts förra del fram till omkring 1850. Dessutom finnas några gravvårdar av gjutet järn.

Därutöver märkas en liggande gravhäll av kalksten med bevarade järnringar i tre hörn över köpmannen och föreståndaren för Tyska församlingen Arnold Hinrich Kruse 1723 samt en år 1928 ditlagd häll över tobaksfabrikören Stephanus Cyrillos Rettig (1750—1828).¹ Några små, knappt halvmeterhöga stenflisor från omkring 1800 med enkelt

¹ S. C. RETTIG, Tobakshandlare från Hamburg, inflyttade 1790 till Karlskrona. Hans son P. Chr. Rettig (1788—1861) grundade 1809 den kända tobaksfirman R. i Gävle med filial i Åbo från 1845. Se vidare s. 102.



Fig. 43. Kyrkoherdeboställe (hitflyttat 1790) och församlingshus uppfört 1915. Foto 1935. Pfarrhaus von 1790 und Gemeindehaus von 1915. The Vicarage (re-erected here in 1790) and the Parish Hall (built 1915).

inhuggna årtal och initialer tillvaratogs vid samma tillfälle i kyrkans källare och fingo sin plats längs snedväggen mellan S och V korsarmarna.

KLOCKSTAPEL

För upphängning av kyrkans klockor fanns tidigast en liten trästapel V om kyrkan på Ristorgsbacken. 1751 27 maj lades grundstenen till en ny stapel på den förras plats. Till att uppföra denna bidrog kronan med krut m. m. (K. brev 1751 16 okt.). Stapeln var av sten, fyrsidig, med karnisformad huv, krönt med en förgylld kopparkula (se Martins akvatintgravyr av Stortorget före branden 1790, fig. 42). Vid eldsvådan 1790 skadades stapeln, men iståndsattes kort därefter, varvid den försågs med ett nytt, kopparklätt tak. 1821 2 nov. stadgades, att stapeln såsom sjömärke ej finge ändras utan att därom lämnades underrättelse. Den revs i början av 1860-t. Om dess dåvarande utseende, se fig. 45 samt F. W. Byströms teckning från 1859 i kyrkans arkiv.

SKOLA OCH
PASTORSBO-
STÄLLE

Längst mot S på kyrkans tomt, i hörnet av Södra Kungs- och Östra Prinsgatorna, är pastorsbostället (fig. 43) uppfört med huvudfasad mot sistnämnda gata. Det är en tvåvånings, gulmålad träbyggnad, indelad av lisener. Ingången är från gårdsplanen i N. I kyrkans arkiv finnes en god ritning av byggnaden från tiden omkring 1790 (fig. 44). Den har där betonat mittparti mot Östra Prinsgatan och över detta ett i takbrottet inlagt »oxöga». — Redan under kyrkoherden J. F. Francks tjänstetid (1722—1745)¹ uppfördes på denna plats en byggnad för Tyska församlingens skola, och samtidigt in-

¹ Dr JOHANN FRIEDRICH FRANCK, f. i Mecklenburg 1694, komminister i Karlskrona 1721, kyrkoherde 1722, kyrkoherde och prost i Wolgast 1745, † 1782.

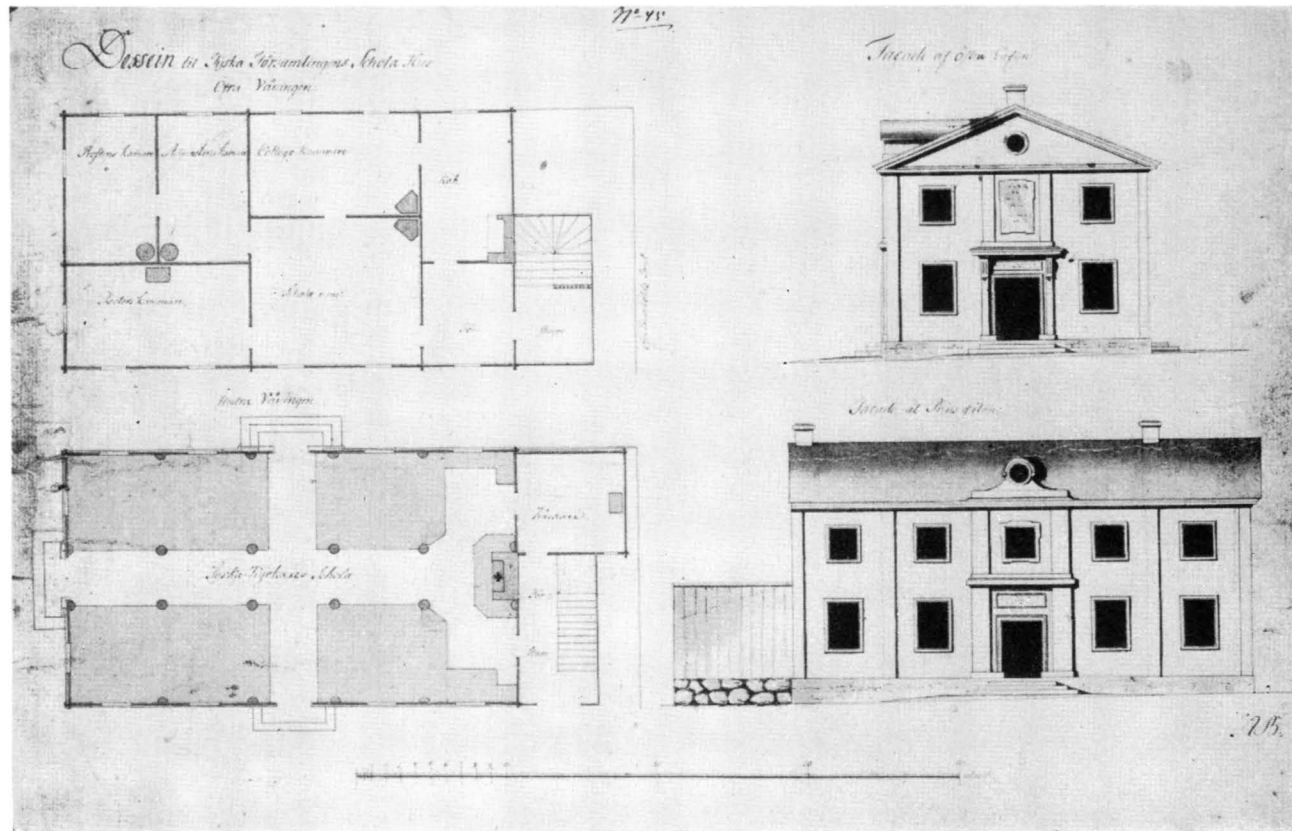


Fig. 44. Ritning till tyska församlingens skola, kyrkoherdebostad och provisorisk gudstjänstlokal. Omkr. 1790. (Kyrkans arkiv.)

Risse für die Schule der deutschen Gemeinde, Pfarrhaus und provisorischem Gotteshaus. Um 1790. Plans for a combined school, Vicar's quarters and temporary place of worship for the German Parish. Ca. 1790.

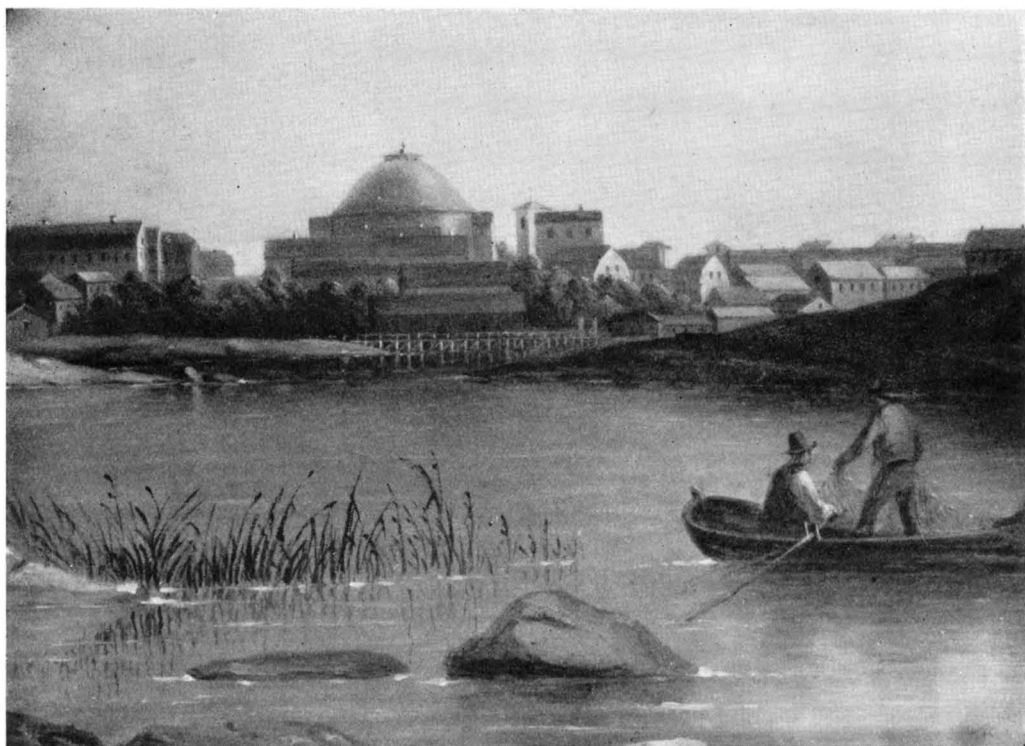


Fig. 45. Kyrka och klocktorn sedda från N. Detalj av oljemålning av A. I. Berg 1842. (Tillhör fru S. Curman, Elvsunda.)
 Kirche und Glockenturm von N. gesehen. Detail eines Ölbildes von 1842. Church and bell-tower from the N. Detail of oil painting, 1842.

köptes från arvingarna efter källarmästaren C. F. Meidt dennes nedanför kyrkan mot V och vid Borgmästaregatan belägna hus med källaren »Tre Kronor», vilket inreddes till kyrkoherdeboställe. Vid eldsvådan 1790 nedbrunno såväl skolhuset som kyrkoherdebostället till grunden. I oktober s. å. inköptes den nu stående byggnaden för 366 rdr från ägaren till Figeholms herrgård och hittransporterades. Den nedre våningen anordnades som gudstjänstlokal och försågs med en provisorisk inredning härför. Den första gudstjänsten hölls på söndagen 1791. I den övre våningen inreddes lokal för skolan och bostad åt kyrkoherden. Sedan den genom branden skadade kyrkan 1802 återinvigts, blev den nedre våningen bostad åt kyrkoherden, och efter Tyska skolans upphörande disponerar denne hela byggnaden.

FÖRSAMLINGS-
HUS

På den forna Anckarfeltska tomten mellan pastorsbostället och kyrkan uppfördes 1915 ett församlingshus av tegel med gulvit puts och med huvudfasaden mot Södra Kungsgatan (det högra huset å fig. 43).



Fig. 46. Stortorget från NÖ. Lavering av Fredrique Modée 1796. (Nord. Mus.).
Markplatz von NO. 1796. The Great Square from the N.E. in 1796.

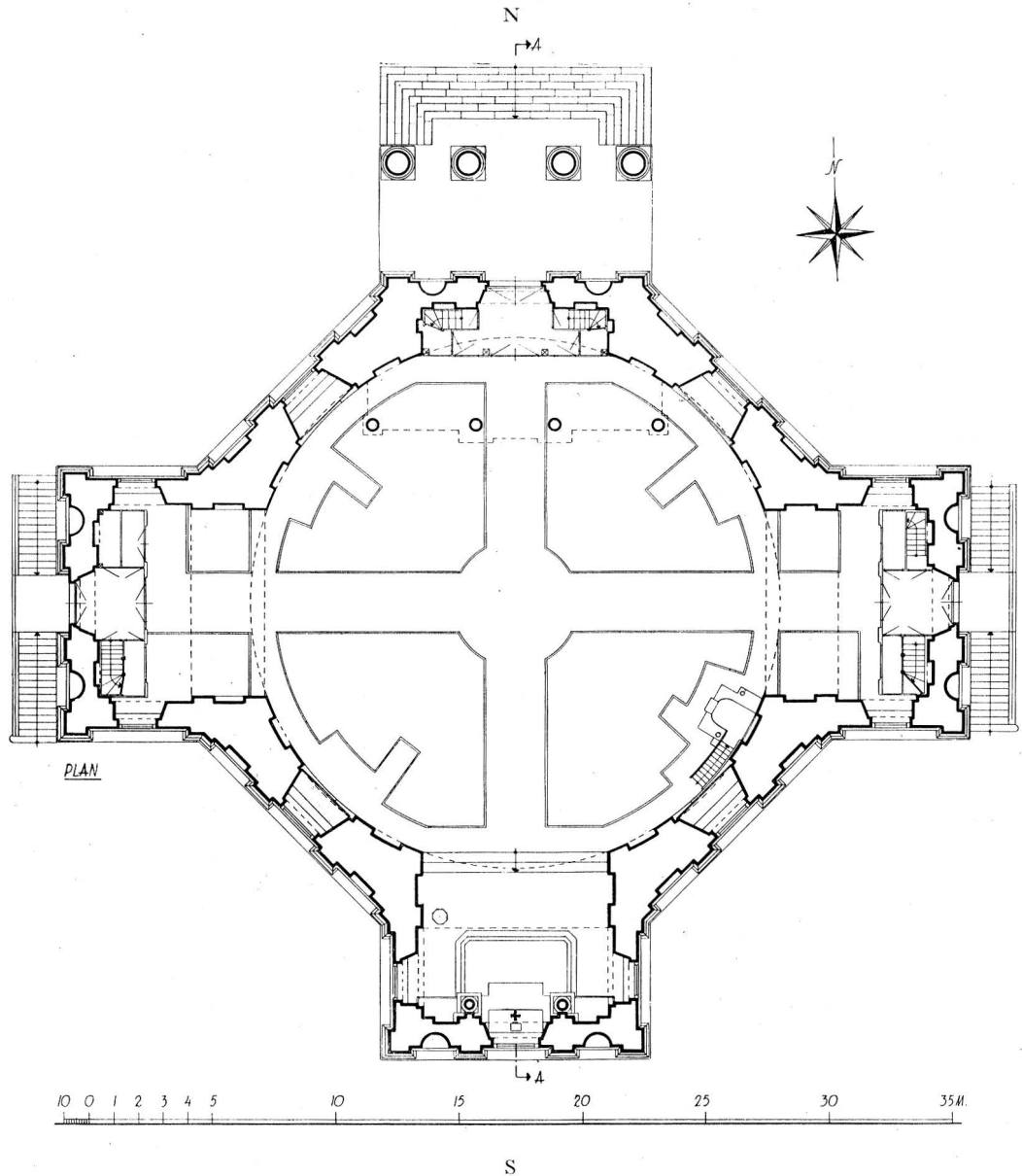


Fig. 47. Plan. Skala 1:300. Uppmätning av J. Söderberg 1944.
Grundriss. Plan of church.

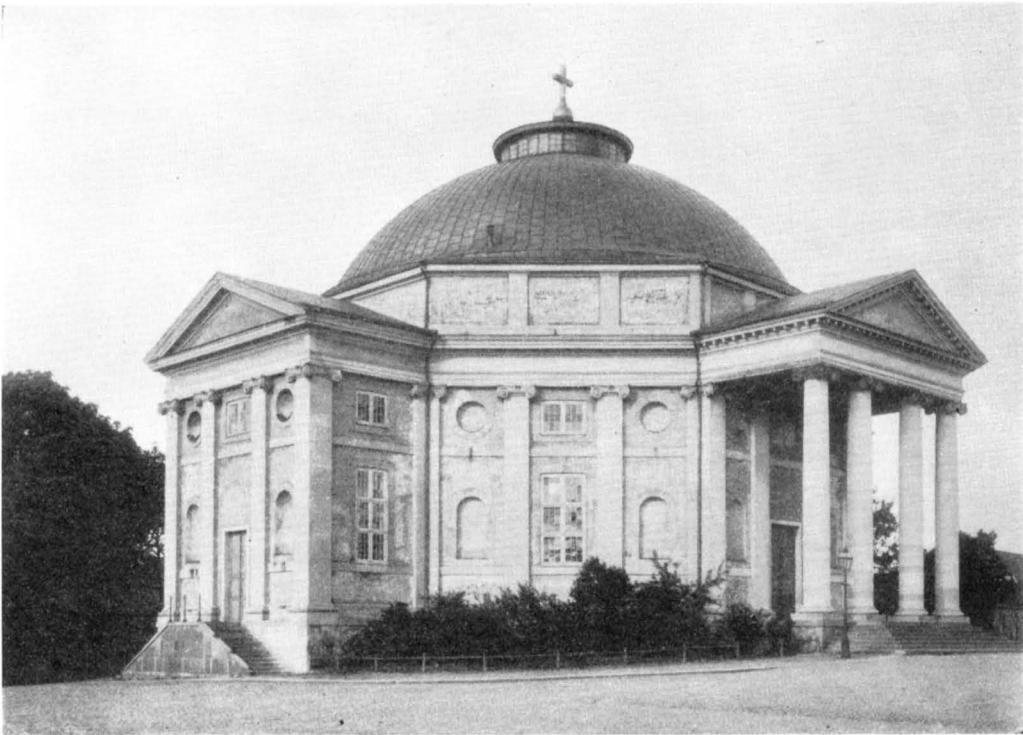


Fig. 48. Kyrkan från NÖ. (Foto 1904—06.)
Kirche von NO, The church from the N.E.

KYRKOBYGGNADEN

Kyrkan ligger vid Stortorget's SV del och ger i samverkan med den i Ö belägna Fredrikskyrkan och med Rådhusfasaden i V ett intryck av sydeuropeisk monumentalitet. I plan framträder kyrkan som en oktagon med fyra framspringande korsarmar, av vilka den N bildar en öppen portik (fig. 47).

Materialet är kalksten och tegel. Utvändigt äro murarna stänkputsade i lejongult, indelade av grå kalkstenspilastrar med joniska kapitäl. Oktagonens fyra fasadsidor indelas vardera av fyra pilastrar, och av de mellan pilastrarna belägna tre fälten har det mellersta raktäckta fönster i två våningar, medan de flankerande fälten överst ha runda och därunder rundbågiga nischer. Korsarmarnas gavelfasader ha samma indelning, men här äro dock i mittfälten på Ö, N och V gavlarna placerade raktäckta ingångar. Horisontalt indelas väggarna mellan pilastrarna genom tvenne kalkstenslister i ett bredare mellanparti samt smalare över- och underpartier. Pilastrarna uppbära ett huvudsakligen i kalksten utfört rikt profilerat entablement; korsarmsfronterna krönas

PLAN

MATERIAL OCH
EXTERIÖR

av klassiska gavelrösten. Framför de Ö och V korsarmarna ligga dubbla fritrappor av kalksten med räcken av gjutet järn.

Över gesimsen höjer sig en 8-sidig attika, indelad av lisener och upptill avslutad av en kalkstenslist. Däröver vidtager en kopparklädd kupol, krönt av en låg lanternin med 8 fönster och upptill avslutad av ett på en glob vilande förgyllt kors.

N korsarmen har en portik med fyra kolonner med attiska baser, allt av omväxlande brun och ljusgrå, huggen kalksten. De joniska kapitälerna äro av gråmålat, gjutet järn. Däröver ett bjälklag av målat järn och i höjd med detta ligger portikens kassetterade tak av trä. Bjälklaget uppbär en med tandsnitt smyckad gavelfronton. Framför portiken ligger en stor fritrappa med kalkstenssteg. Denna portik är senare än kyrkans huvudstomme; den uppfördes 1862 enligt F. W. Byströms ritningar av 1859. (Gjutformarna till kapitälerna förvaras i B. M.) De övriga korsarmarna ha enklare frontoner av samma huvudutseende.

Fönstren, som ligga i yttre murlivet, äro rektangulära, smårutade, med grönmålade blyspröjsar och i viss utsträckning gamla, gröna glasrutor. Å solbänkarna svartmålad plåt. Dörrarna äro rakt avslutade, målade i grönsvart, omgivna av kalkstensposter.

INTERIÖR

I Ö, N och V äro vindfång inbyggda innanför dörrarna, och från dessa leda dubbeltrappor upp till läktarna.

Kyrkan har golv av trä utom i det högre liggande koret, som är täckt med kalkstensplattor.

De inre murytorna äro uppdelade av genomgående pilastrar med joniska kapitäl av gips, uppbärande en rikt profilerad gesims, allt slätputsat i vitt (fig. 49).

Kupolen, byggd av trä, är dekorerad med i rödbrunt målade kassetter (fig. 62) och i dessa insatta rosetter. I valvhjässan är en rund öppning till lanterninen, som har vitmålat tak och en i detta fäst förgylld sol av trä. Korsarmarna täckas av svagt segmentformade valv av trä.

KÄLLARE MED
GRAVKAMMARE

Till kyrkans källare leder från V genom den V fritrappans nedre del en av tegel byggd, spritputsad tunnvalvd gång. Vid gångens S sida ligga två tunnvalvda kammare, den ena inredd som värmekammare, den andra brukad till vedbod. Vid gångens N sida ligga tvenne gravkamrar (se nedan s. 75), varav den ena, som är dekorerad med i svart målade girlander och dödseblem i begynnande 1800-talsstil, numera användes som bisättningsrum. Längre inåt utmynnar gången i den stora, numera i det närmaste helt öppna källaren under kyrkan, där ett antal murpelare av granit och tegel uppbära kyrkans golv. I SÖ finnas ännu ett par mindre, murade kammare, rester av den forna inredningen i hela källarvåningen. Inifrån källaren ses också väggen till den under S korsarmen (koret) liggande Wachtmeisterska graven. I gången in till källaren och i den närmaste delen av det stora mittrummet är golvet sedan 1912 cementerat. I Ö jordgolv med uppskjutande rester av tidigare tvärväggar av tegel mellan de olika gravkamrarna.

För kännedomen om de urspr. anordningarna i källarvåningen lämnas noggranna upplysningar i en av byggmästaren Rudolf Bientz (s. 86, not 1) uppgjord grundplan,

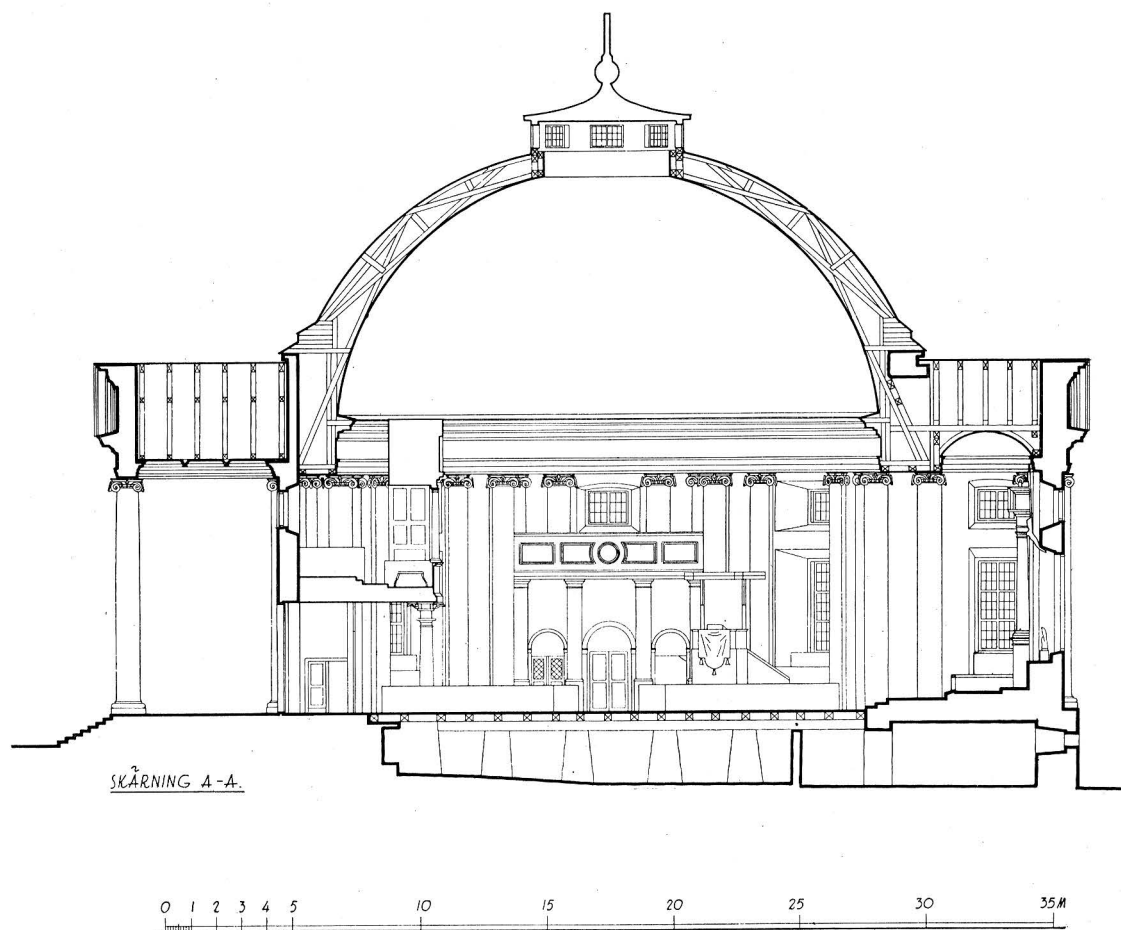


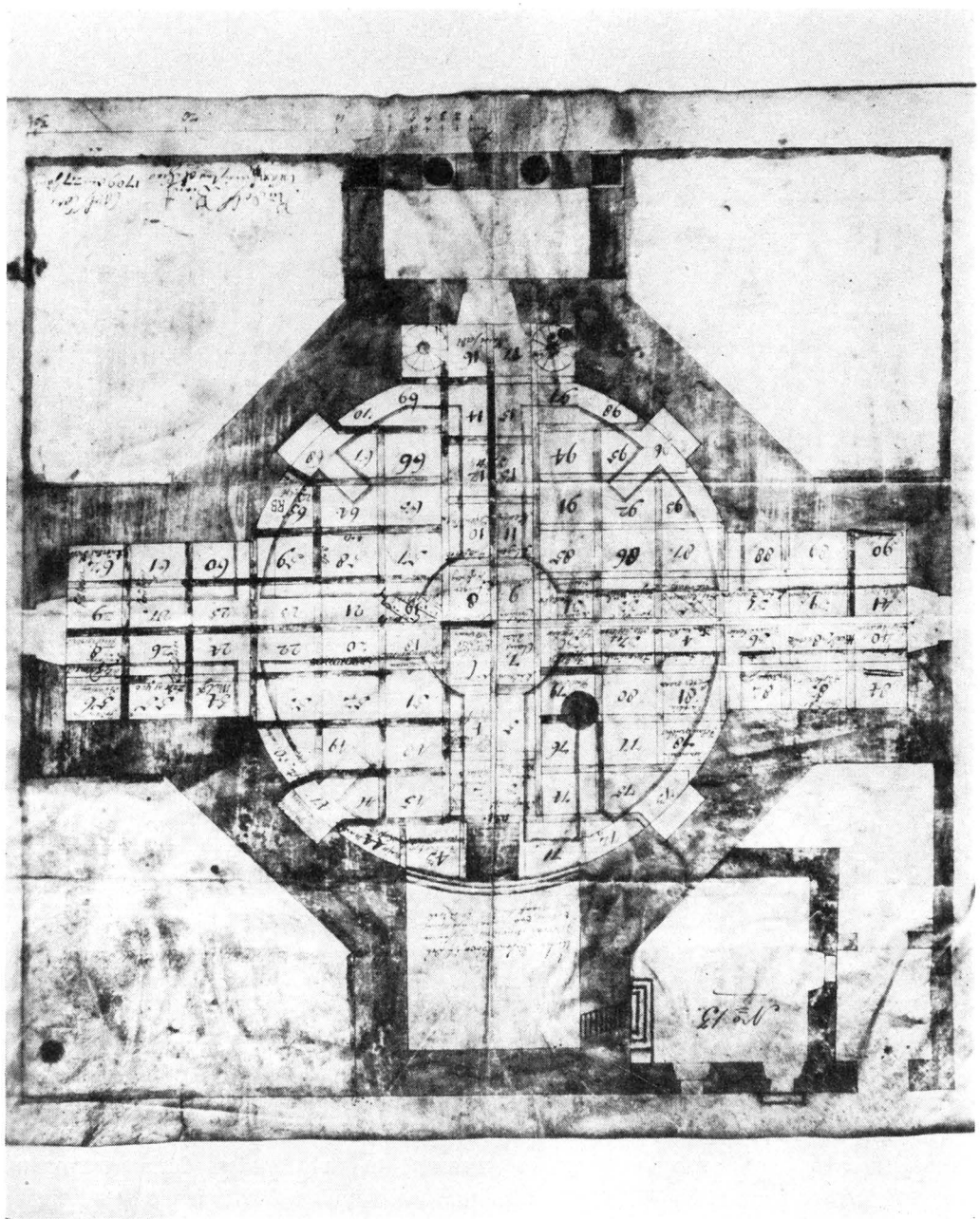
Fig. 49. Sektion mot Ö. Skala 1:300. Uppmätning av J. Söderberg 1944.
Schnitt gegen O. Section towards the E.

daterad 1709 26 juni. Den upptager inalles 98 gravplatser (fig. 50) med namngivna innehavare: sjöofficerare, borgmästare, murmästare, statstjänstemän, en bagareänka, handlande m. fl. Ingen av dessa gravar var välvd. Dessutom fanns under S korsarmen ett välvt gravkor, tillhörande familjen Wachtmeister enligt gravbrev av 1716 1 dec. (se nedan s. 78).

Vid eldsvådan 1790 förstördes samtliga gravar utom den sistnämnda. Efter branden fingo de som så önskade utbyta sina under kyrkan köpta gravar mot »vederlagsgravar» på kyrkogården (se ovan s. 66—67). Därefter anordnades under V korsarmen den tidigare nämnda gången som bisättningskällare och vid sidan om denna tvenne med järndörrar försedda gravvalv för översten J. L. König och handlanden C. H. Adamsson. Från

6. *Sveriges Kyrkor. Blekinge III.*

N



S

Fig. 50. Plan av källarvåningen med gravkammrar av Rudolf Bientz 1709. (Alnskala. Kyrkans arkiv.)
 Grundriss des Kellergeschosses mit Grabkammern, 1709. Plan of crypt showing burial chambers, 1709.



Fig. 51. Amiralgeneralen Hans Wachtmeisters kista († 1714). Huvudgaveln. (Foto 1935.)
 Sarkophag des Admirals Hans Wachtmeister, Head-end of Admiral-General Hans Wacht-
 † 1714. Kopfgiebel. meister's coffin.

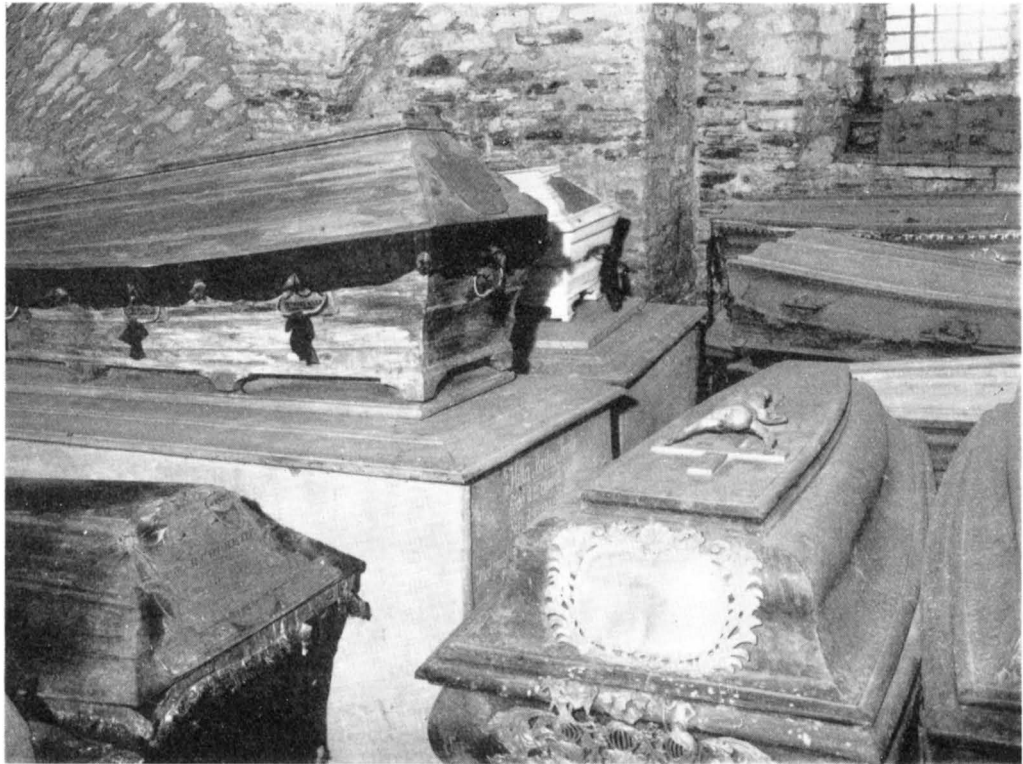


Fig. 52. Wachtmeisterska gravkoret. (Foto 1935.)
Wachtmeister'sche Grabkapelle. Burial-chamber of the Wachtmeister family.

källaren äro sedan 1912 alla kistor bortskaffade med undantag av de i det Wachtmeisterska gravkoret förvarade.¹

WACHTMEI-
STERSKA
GRAVKORET

Tillträdet till den Wachtmeisterska graven sker genom en öppning i kyrkans golv omedelbart N om trappan upp till koret. Öppningen täckes av två träluckor. Under dessa leder en tegeltrappa ned till gravvalvet. Gravkoret, vilket tillhör Johannis-hus' fideikommiss, är tillslutet av tvenne järnbeslagna dörrar och försett med lås. Gravkammaren (fig. 52 och 53) är ett stort, rektangulärt, kryssvälvt rum, helt byggt av kalksten, samt försett med tegelgolv. Den upplyses av en i S muren befintlig öppning med galler. Mittpartiet upptages av tvenne stora kopparkistor i praktutförande, rikt prydda med gjutna och förgyllda ornament (fig. 51 o. 54). I dessa förvaras kvarlevorna efter

¹ Under V yttertrappan torde dock finnas ännu en gravkammare med igenmurad ingång från kyrkans källare. Genom en ventil hava flera kistor observerats. Vilka där äro gravlagda är okänt.



Fig. 53. Wachtmeisterska gravkoret. (Foto 1935.)
Wachtmeister'sche Grabkapelle. Burial-chamber of the Wachtmeister family.

amiralgeneralen Hans Wachtmeister¹ (1641—1714), stadens och kyrkans grundare, samt hans maka, grevinnan Sophia Lovisa von Ascheberg (1664—1720). Ytterligare tre koppar-kistor tillhöra gravkammarens inventarium. I ett par stentumbor vid Ö väggen vila majoren F. G. H. C. Wachtmeister (1720—1792) och hans maka Hilla Brita Trolle

¹ HANS WACHTMEISTER, f. 1641, † 1714. Tjänstgjorde 1665 i engelska flottan, major vid svenska amiralitetet 1675, amiral 1676, amiralgeneral 1681. Han utformade och verkställde planen på anläggande av en flottbas på Trossö (Karlskrona). Detta jämte skapandet av en slagkraftig örlogsflotta var hans stora livsverk. — Inköpte Skunkenberg (Johannishus) i Hjortsberga sn, Blek., som 1712 gjordes till fideikommiss i Wachtmeisterska släkten. Greve 1687. G. m. Sophia Lovisa von Ascheberg, f. 1664, † 1720, dotter till fältmarskalken Rutger von Ascheberg.

Deras sonson F. G. H. C. WACHTMEISTER, f. 1720, † 1792, tjänstgjorde 1742—46 i den allierade armén i Brabant; 1746 ryttmästare vid N. Skånska Kavallerireg.; 1747 major. G. m. Hilla Brita Trolle, f. 1727, † 1808.

Deras dotter HENRIKA BIRGITTA W. f. 1749, † 1819, g. m. SALOMON VON KÖHLER, f. 1742, † 1814, landshövding i Blekinge län 1783—89.

SVEN GRAUERS, Ätten Wachtmeister genom seklerna, Stockholm 1941, 1946.

(1727—1808), vilka till stor del bekostade kyrkans återuppförande efter branden 1790. Dessutom förvaras här ett 30-tal gravkistor, innehållande medlemmar av och anhöriga till den Wachtmeisterska ätten från 1700-t. och 1800-ts förra hälft. Bland dessa märkas landshövding Salomon v. Köhler (1742—1814) och hans maka, f. Wachtmeister (1749—1819). Några kistor kunna icke identifieras, och vissa andra tillhöra andra släkter och ha tydligen blivit nedsatta här mera av tillfällighet vid någon »städning» av kyrkans övriga gravkamrar. År 1943 företogs en undersökning och reparation i gravkammaren, varvid enkla träställningar uppfördes för kistorna.

Från de övriga vid branden härjade gravarna finnas ett flertal likkistplåtar bevarade på kyrkans vind, bl. a. en (H 39) över superintendenten Lorentz Muhrbeck, f. i Karlskrona 1700 31 aug., † 1769 11 maj, samt en (H 29,5) över änkefru Cecilia Maria Bergenhielm, f. Gran, † 1724 8 juli. En del av dessa plåtar torde härröra från Fredrikskyrkan, men detta är omöjligt att numera avgöra.

SAKRISTIA

Kyrkans nuvarande sakristia är en liten skrankanordning under predikstolen (se s. 101).

Utvändigt, vid oktagonens SÖ mur, skjuter en grundsten fram. Det är den enda resten av en äldre sakristia. Någon sådan är emellertid icke angiven på Tessins plan, men däremot upptagen på Bientz' grundplan av källarvåningen 1709 (fig. 50). Den slöt sig i V till S korsarmen samt hade här en uppgång till koret; i S fanns ett fönster och en där bredvid liggande ingång. Vid senaste reparation av grunden framtogs den med tegel igenmurade dörröppningen från sakristian till koret och markerades i putsen.

BISÄTTNINGS-
KÄLLARE

Invid sakristian låg mot Ö och sträckande sig ända ut till gatulinjen en samtidig bisättningskällare med ingång från S.

Båda dessa tillbyggnader finnas ännu upptagna på en plankarta över kyrkogården från 1828 (avb. hos JOHNSON s. 81), men blevo senare raserade, obekant vid vilken tidpunkt.

UPPVÄRMNING

Kyrkans uppvärmning sker genom en 1912 installerad centralvärmeledning med radiatorer under fönstren. Dessförinnan uppvärmdes kyrkan med stora kokskaminer, insatta omkr. 1880.

BYGGNADSHISTORIA

PERIOD I. (1680—1697)

KYRKAN I
STADSPLANEN

Sedan K Majt fattat beslut om Karlskronas grundläggning blev, den 20 febr. 1680, N. Tessin d. ä. anbefalld att, tillsammans med Erik Dahlberg, utarbета en plan över staden samt ritningar till offentliga byggnader, bl. a. även till kyrkor. Tessin synes också ha uppgjort ett förslag till stadsplan (avb. i GAMLA SVENSKA STÄDER, V), på vilken en korsformig kyrka är inlagd i stadens SV del, nära den mellan K. Flottans varv och stadens övriga del skiljande slutningsmuren och i trakten av nuvarande Västra Amiralitetsgatan. Möjligen hade redan Tessin d. ä. här tänkt sig en kyrka, i huvudsak utförd på sådant



Fig. 54. Grevinnan Sofia Lovisa Wachtmeisters (född von Ascheberg) kista, † 1720.
Huvudgaveln. (Foto 1935.)

Sarkophag der Gräfin Sophia Louisa Wacht- Head-end of a coffin, 1720.
meister, † 1720. Kopfgiebel.

sätt, som sonen sedan formade den. Tessins stadsplan följdes dock endast i vissa huvuddrag. Mera motsvarande stadens blivande utseende var Dahlbergs plan av 1682, men såväl denna som planen av 1683 äro betydligt förenklade i Dahlbergs av K Majt 1694 gillade stadsplan.¹ På denna är nuvarande Stortorget omgivet av monumentalanläggningar: stadskyrkan i Ö, mitt emot denna på V sidan ett rådhus, samt snett emot dessa i SV Trefaldighetskyrkan, även här markerad som centralkyrka.

TESSINS RIT-
NING

Ritningarna till Trefaldighetskyrkan äro utförda av Nicodemus Tessin d. y. Originalen äro icke bevarade, men de i fig. 55 o. 56 reproducerade, i B.St. förvarade ritningarna äro troligen kopior efter Tessins original. Planen visar en oktogon med fyra korsarmar, av vilka den N skulle bilda en portik med fritrappa. Kyrkan var orienterad mot S. Murfälten äro indelade vertikalt av joniska pilastrar och horisontalt i tvenne våningar. I den nedre höga rektangulära fönster växlande med rundbågiga nischer, i den övre cirkelrunda och kvadratiske fönster eller blindnicher. Över rundbågsnischerna äro draperifestoner placerade. Över portiken en fronton med bladkartusch och Karl XI:s namnchiffer; över portalen en bruten barockfronton. Pilastrarna uppbära ett kraftigt profilerat entablement och däröver höjer sig en i rektangulära, fördjupade fält indelad attika. På denna vilar en kupol, som inåt bildar en knapp halvsfär och som utåt är åttkantig, allt i anslutning till planformen i exteriör och interiör. Kupolen genombrytes av åtta »oel-de-boeuf-fönster» eller lukarner, inåt cirkelrunda, utåt omfattade av vindskupor. Kupolen krönes av en åttasidig lanternin, uppbärande en miniatyrkupol, vilken krönes av en kunglig krona. Kupolen var avsedd att byggas av tegel (jfr Tempelmans yttrande om »gamla ritningar» s. 94). I interiören indelas väggarna av korintiska pilastrar, uppbärande ett kraftigt profilerat entablement, på vilket en skenbalustrad är rest. I kupolen synes en skiss till målad dekor: över balustraden sticka trädtoppar upp och en putto böjer sig över räcket. Högre upp ytterligare putti, vidare moln och kring lanterninens öppning solstrålar.

Huru detta Tessinska förslag förverkligades, se nedan (s. 86—92).

En sund enkelhet är utmärkande för Tessin d. y:s barockskapelser. Han ville mera verka med silhuett och linjer än med dekorativ prakt. Härutinnan är Trefaldighetskyrkan ett typiskt exempel på hans arkitektur. I denna byggnad äro hans klassicistiska strävanden måhända mera utpräglade än i hans övriga verk. Här framträder påtagligt sambandet med alla verkliga centralkyrkors urförebild, Pantheon i Rom. Likheten sträcker sig dock icke till detaljerna, knappast heller till själva huvudstommen, ty kyrkan har till det yttre icke Pantheons runda plan, utan är åttasidig. O. SIRÉN har visat, att även senare byggnader, framför allt verk av Tessins stora förebild och lärare Lorenzo Bernini, inverkat på arkitekten, och han pekar särskilt på S. Maria dell' Assunta i Ariccia vid Rom. Denna har visserligen inga korsarmar och är till det yttre rund, men den har en stor portik samt hög lanternin på den halvsfäriska kupolen (SIRÉN s. 9). Ännu större

¹ Se J. BROMÉ, Karlskrona historia, I (1930), fig. 14.

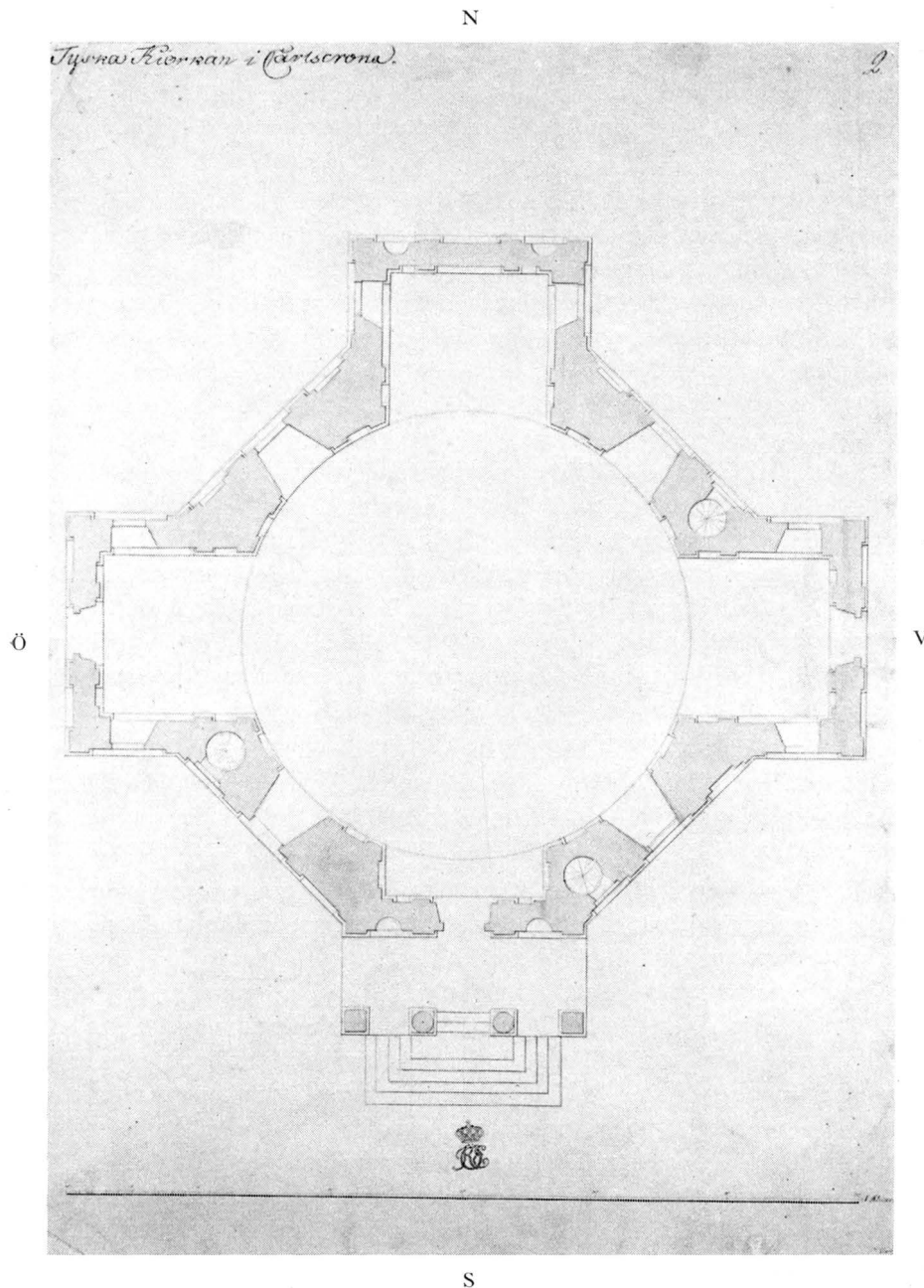


Fig. 55. Plan, odat. och osign. kopia efter Nicodemus Tessin d. y:s förslagsritning u. å. (B. St.)

Undatierter und unsignierter Grundriss. Kopie von Nicodemus Tessin des J. Projektzeichnung. Plan, undated and unsigned. A copy of an undated proposal by Tessin the Younger.

likheter visar Trefaldighetskyrkan med anläggningarna vid Piazza del Popolo i Rom, de båda vid Corsons mynning liggande kyrkorna S. Maria dei Miracoli och S. Maria del Monte Santo. Den förstnämnda är påbörjad av Rainaldi samt slutförd av Bernini och Carlo Fontana, och med båda har Tessin under sin Italienresa varit i kontakt (JOSEPHSSON: Tessin.)

KOLLEKT BE-
VILJAS

Till kyrkans uppbyggnad beviljade K Majt 1690 29 aug. församlingen en kollekt över hela riket. I brevet härom heter det, »att såsom den Tyska Församlingen uti Carlscrona är i wärcket begrepen att uppbyggja sig en kyrkia där i Staden till deras Gudztiensts desto bättre förrättande, men beklagar der hoos att deres egne medell fast ringa förslå till ett så kåstsamt wärckz fullbordan, anhållandes = : = att wij = = i nåder wille förunna dem en Collect = : = ::; altså hafwe wij till denne deras und. begiäran i nåder welat samtyckia, förunnandes bem^{te} Tyska Försambling uti Carlscrona i krafft af detta Wårt öppne Bref icke allenast en Collect uti alle Kyrkior och Församblingar öfwer hela Wårt Rijke, samt alle dess underliggiande Provincier, ingen undantagandes så i Städerna som på Landet, utan tillstädie jämwähl ber^{de} Försambling utan dess genom deras utskickade att anlijta och sökia hwar och en som uti Wårt Rijke och dess Provincier är boendes eller wistandes särskilt om någon hielp och understöd till denne deras under händer hafwande kyrkiobyggnad. Wij drage fördensull till alle wåre trogne Undersåtare det nådige förtroende att lära här till så mycket rundeligare gifwa, som detta är ett Gudi behageligt wärck, hwarigenom icke allenast des stora Nampns ähra warder förfrämia, utan des rena och saliggjörande ords predijkan befordrat och des Christlige Försambling conserverad och wid macht hållen.» (RIKSREG.)

Till företaget beviljade K Majt 10 000 dlr smt, änkedrottningen skänkte 2 000 dlr och amiralgeneralen greve Hans Wachtmeister 1 000 dlr, vartill kommo församlingens egna sammanskott.

KOLONNER
FRÅN STOCK-
HOLMS SLOTT-
KYRKA

Under 1690-ts början ombyggdes Stockholms slottskyrka ett par gånger, särskilt 1693—1696, då Tessin d. y. ledde arbetet. Då de 8 par doriska, rödådriga marmorkolonner på postament, vilka tillhörde den 1576 under ledning av Willem Boy¹ påbörjade kyrkan i gamla slottet, stodo snett, skänktes de till Tyska församlingen i Karlskrona. År 1695 9 juli befaller emellertid K Majt Amiralitetskollegium »att I sände Oss tillbakare dhe Steen Columner hwilka stådt för detta här i Slotts kyrkian, och I begärt att få betiäna Eder af wid den tyska kyrkian i Carlscrona, medan wij nu mera erfahre at samme Columner där intet skohle wara tiänlige» (RIKSREG.). Det förefaller emellertid, som om kolonnerna det oaktat blivt kvar på byggnadsplatsen i Karlskrona, ty det är möjligen dessa kolonner, som åsyftas i Tempelmans å s. 94 återgivna utlåtande av sept. 1791, då »14 st. ditskänkta marmorkolonner» funnos i församlingens förråd. Var dessa slutligen hamnade, är obekant. — Enligt uppgifter hos WISÉEN 1810 (se ovan) forslades några marmorkolonner från Riga till Karlskrona avsedda till den N portiken. Möj-

¹ GUSTAF UPMARK D.Ä., Valda skrifter, Stockholm 1901, s. 94 not.

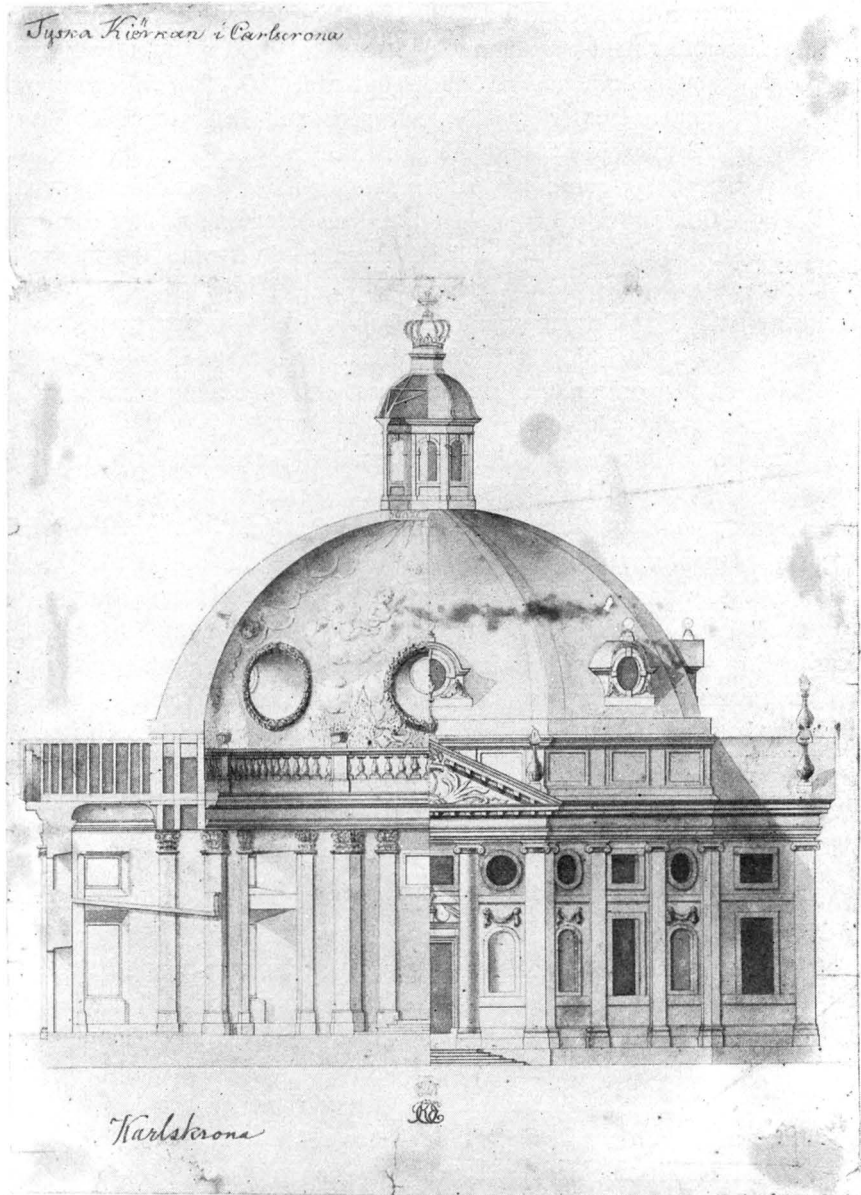


Fig. 56. Fasad mot N och sektion. Odat. och osign. kopia av Nicodemus Tessin d. y:s förslagsritning u. å. (B. St.)

Fassade gegen N. und Schnitt. Undatierte und unsignierte Kopie der Projektzeichnung von Nicodemus Tessin d. J.

Section towards the S., and elevation of N. facade. Undated and unsigned copy of undated proposal by Tessin the Younger.

ligen är det dessa, som ännu omkring 1790 lågo kvar oanvända på kyrkogården (jfr s. 26 o. 29), tillsammans med ovannämnda marmorkolonner av mindre format.

PRIVILEGIER

Samma dag som ovannämnda skrivelse är daterad, 1695 27 juni, skriver K Majt till Wachtmeister med anledning av församlingens anhållan att få åtnjuta samma privilegier som tyska kyrkorna i Stockholm och Göteborg att församlingen tillförsäkras de förmåner och rättigheter, som kyrkoordningen innehåller. Beträffande församlingens anhållan att få på Gotland låta bryta den sten, som erfordrades till kyrkobyggnaden, kunde detta icke tillåtas för året, utan församlingen borde därom göra förnyad påminnelse för nästkommande år.

Av det anslag på 10 000 dlr smt, som K Majt beviljat till kyrkans uppförande, hade församlingen endast erhållit 7 572 dlr 27 öre smt från ränterierna i Malmö och Halmstad. K Majt befallde därför samma dag statskontoret att utbetala resten eller 2 437 dlr $4\frac{1}{3}$ öre smt. (RIKSREG.)

SKILDA MENINGAR OM BYGGNADSPLANEN

Redan tidigt synes skilda meningar ha rätt om, i vilken form den planerade kyrkan borde uppföras. Församlingen hade tänkt sig den i samma stil som Tyska kyrkan i Göteborg, och en deputation utsågs för att söka förmå Wachtmeister att avstå från den andra byggnadsplanen samt för att hos K Majt utverka, att församlingen lämnades frihet att uppbygga kyrkan efter eget tycke. Detta avvisades emellertid.

GRUNDSTENEN LÄGGES

Sedan kyrkokassan bestulits på 1 054 dlr smt, beslöt man att snarast igångsätta byggnadsarbetet, och 1697 3 juni lades grundstenen till kyrkan på platsen för nuvarande altaret av amiralgeneralen Wachtmeister, och kyrkans namn bestämdes till »Heliga Trefaldighetskyrkan». Närvarande vid detta tillfälle voro kyrkorådet och församlingens ledamöter, landshövdingen, magistraten, medlemmar av stadens övriga församlingar samt amiralerna Ankarstjerna och Werner Rosenfeldt m. fl.

PERIOD II (1697—1709)

Det år 1697 påbörjade byggnadsarbetet fortgick nu till 1700, då en period av stillastående inträdde fram till 1703, främst på grund av de omfattande krigshändelserna dessa år. Genom Wachtmeisters bemödanden lyckades man dock till sist få ihop nödiga medel. I Holstein beviljades en kollekt på 1 400 karoliner, hertiginnan av Holstein skänkte 700 dlr, ifrån Hamburg skänktes 1 054 dlr (= den stulna summan!), från Pommern och Mecklenburg 1 200 dlr samt från Lübeck flera hundra karoliner. Församlingens medlemmar och stadens övriga innevånare skänkte också betydande summor, och på denna grundval kunde arbetet återupptagas.

År 1703 18 mars ingicks kontrakt med K. Am:ts Bygg- och verkmästaren Rudolf Bientz¹ om kyrkans uppbyggande för 6 400 dlr smt.

¹ R. BIENZT var tysk till börd, f. i Basel $4\frac{1}{10}$ 1659. Han anställdes 1692 vid domkyrkobygget i Kalmar, blev 1698 arkitekten Abraham Svanskölds efterträdare såsom byggnadsledare därstädes samt kvarstod såsom sådan till 1702, då nämnda domkyrka var i huvudsak färdig. B. avled i Karlskrona

År 1705 9 jan. slöts ett nytt kontrakt med mästern Bientz, varvid denne för 400 dlr smt åtog sig kupolens fullbordan och betäckning, insättning av fönster m. m., vartill han själv skulle bestå materialier.

Arbetet skred nu ansenligt framåt, och år 1707 hade man hunnit så långt, att man den 11 okt. kunde besluta att täcka kupolen provisoriskt med segelduk. Man beslöt att från flottans varv härför anskaffa 1 800 alnar holländsk segelduk.

En del detaljer i det inre synes då ännu icke varit klart bestämda. Så sent som 1708 10 aug. hyser kyrkorådet tvivel om altarets placering och förhör sig hos Wachtmeister om dennes åsikt. Därvid föreslår kyrkorådet, att altaret måtte placeras i Ö enligt vanligt kyrkobruk. Härpå svarar Wachtmeister redan 17 aug., att altaret skulle ha sin plats enligt ritningen, d. v. s. i S.

Samma år, 1708, bör takstolen med dess provisoriska täckning ha varit fullbordad, och därmed kunde kyrkan följande år, 1709 27 juni, invigas.

Invigningen förrättades av församlingens kyrkoherde, J. C. Hauswolff. Menigheten tågade i procession från den provisoriska gudstjänstlokalen till kyrkan, där greve Wachtmeister med en talrik svit hade infunnit sig. Assisterad av tvenne amiralitetspredikanter trädde därpå kyrkoherden iklädd skrud fram för altaret och förrättade invigningen med text ur Ps. 65: 5. Texten för den följande predikan utgjordes av Ps. 84: 4.

INVIGNING
1709 27/6

PERIOD III (1710—1714)

Den 1709 invigda och i bruk tagna kyrkan var dock icke färdig och mycket arbete återstod ännu. Man synes emellertid redan invigningsåret eller senast 1710 ha haft för avsikt att uppföra portiken mot Stortorget, ehuru planen icke realiserades. I oktober 1710 hade nämligen Bientz köpt ett gravställe i kyrkan och fått detta utan avgift på villkor, att han därför skulle uppföra en fjärdedel av den stora portalen mot torget, vilken eljest skulle betingat en arbetslön av 400 dlr smt. Då Bientz avled redan i december s. å., torde arbetet knappast ha hunnit långt. År 1726 träffade kyrkorådet en överenskommelse med arvingarna, varigenom skulden upphävdes och gravstället återgick till kyrkan i avräkning på de redan nedlagda kostnaderna på den stora portalen m. m.

KONTRAKT OM
PORTIKEN

Även ekonomiska svårigheter tillstötte och fördröjde kyrkans slutliga fullbordan. Främst gällde det att täcka kupolen med ett mera varaktigt material genom att utbyta segelduken mot koppar. År 1713 köptes koppar för detta ändamål, och 1714 ingicks kontrakt med kopparslagaremästaren Adam Bödecker att täcka »tornet» (härmed avsågs troligen lanterninen) och kupolen med koppar. Sommaren 1714 synes kyrkan åtminstone till sin yttre stomme varit i huvudsak färdig, ty den 26 juli heter det i prot.,

KUPOLENS
KOPPARTÄCK-
NING PÅ-
BÖRJAS

under pesten 1710, $\frac{7}{12}$, och begrovs »i den nya kyrkogården på Wämö» (prot.). Han fick således ej vila i den för honom avsedda graven under Trefaldighetskyrkan, nr 65 (jfr nedan). B:s epitafium av sten fanns dock i kyrkan ännu på 1760-t., men torde ha förkommit under branden 1790. WILLIAM ANDERSON: Karlskrona, Lund 1930, s. 148.

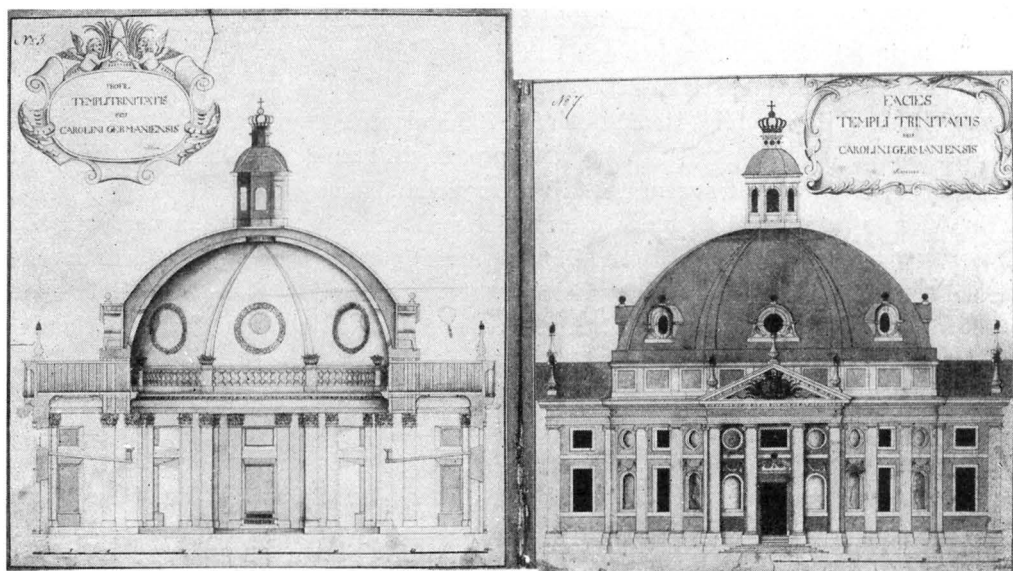


Fig. 57. Tvärsektion mot S samt N fasaden av D. H. Wilck 1749. (Kyrkans arkiv.)
 Querschnitt gegen S. sowie Nordfassade von Section towards the S. and N. façade. By D. H.
 D. H. Wilck 1749. Wilck, 1749.

att den förgyllda kopparkronan (på kupolens krönande lanternin) skall uppsättas följande dag, »und dabey das Te Deum laudamus mit trompetten mucicirt werden vom Thurme herab». Vad som avsågs med »Thurm» är oklart, kanske en klockstapel. I kronans äpple nedlades en pergamentskrivelse.

PERIOD IV (1715—1749)

Ännu tio år efter kronans uppsättande på kupolen återstodo fortfarande betydande arbeten, innan kyrkan kunde sägas vara helt färdig. Om kyrkans tillstånd 1724 lämnar följande skrivelse till K Majt rörande församlingens ansökan att få anordna ett lotteri för anskaffande av medel till kyrkans fullbordan tämligen klart besked. Det heter i denna: »Medföllande af samptl. den härvarande Tyska Församlingens föreståndare till Eders Kongl. Majj^t författade underdånige böneskrift, har jag, uppå deras trägne anhållan, eij welat underlåta Eders Kongl. Majj^t härigenom underdånigst tillhanda sända med lijka wyrdsamt betygande at den här å orten för Tyska Församlingen anlagde kyrkian i brist af nödige medel till intet vidare fullkomnande har kunnat hinna, än att muhren af wäggarne därtill är uppförd, taket med bräder och någon lijten dehl deraf med koppar betäkt, innandömet af altare, Predikostol och Stohlar någorlunda inrättade, så at Församlingen några åhr tillbakars till den allmänne Gudztienstens förrättande kunnat sig deraf betiena; men som af samma byggnad till des perfectionerande stora

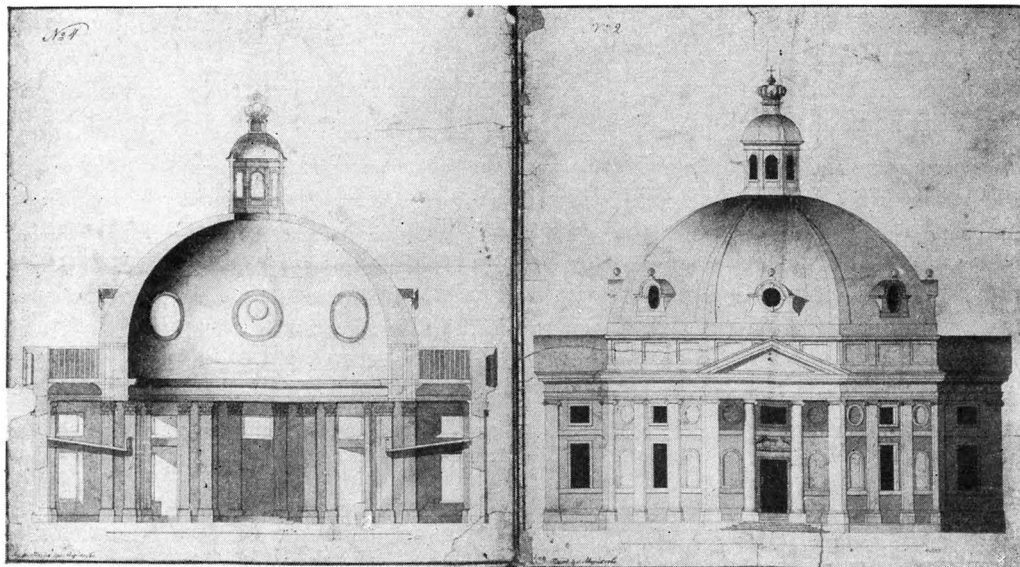


Fig. 58. Tvärsektion och fasad av J. C. B. Braune 1760. (Kyrkans arkiv.)
 Querschnitt und Fassade von C. J. B. Braune 1760. Section and façade. By J. C. B. Braune,
 Braune 1760. 1760.

och helt angelägna deklar, nämlⁿ taketz fullbordande, des med koppar betäckande, Kyrkans hwalf, och den norra Portalens upbyggande, med mycket annat mehra dertill hörande, som wore för wid löfftigt at specificera, ännu återstå, utom hwilket och så framt det icke med möjligaste skyndsamhet kan bijbringas all den förut anlagde kåstbara bygnaden såsom warande hel ofulkomlig, i längden af tiden nödwändigt måste gå förlorad; altså hafwa Tyska kyrkans Föreståndare warit förtänkte på något medel el. utwäg huru de kunde med fullfölliantet af byggnaden till des nödwändige fullkomblighet winna deras påsyfftade ändamål, hwartill de i deras Supplique upgifwa det förslaget at få här å orten et Lotterie på et wist af dem projecterat sätt anställa, utbediandes sig därtill Eders Kongl. Maij^{tz} allernådigste approbation och bijfall = : = : = : = : , hemställandes således till Eders Kongl. Maij^{tz} aldranådigste godtfinnande och bepröfwande jag härmed underdånigst huru wida merbem^{te} kyrkias Föreståndares upgifne Förslag kan winna et nådigt bijfall, eller något annat till drägeligst medel till den Tyska kyrkans fullbordande utfinnas.

= : = : = : = : = :

Claes Sparre.

Carlscrona d. 23 Julij 1724.»

(Acta Ecclesiastica. Lunds stift. R. A.)

Detta beviljades den 18 aug. s. å., men det gick dåligt, och den 15 juli 1725 uppvaktade Sparre K Majt med en ny skrivelse:

»För den nåd Eders Kongl. Majjt behagat denne Stadzens Tyska Kyrkia wederfahra låta, derigenom at Eders Kongl. Majjt lembnat des nådigste Permission till et lotteries anställande, hwarigenom kyrkian som pauvre är, må kunna erhålla några Penningar till at reparera des bogfällige Tak; samt sedan med Koppar betäckia tackar jag underdåhngst: nu har wähl Kyrkio Rådet waret bemödat så mycket de kunnat att igenom deras Commissionairer förmå een och andre Christlige Persohner till att insättia och bijdraga till Lotterijetz Completerande och dymedelst wähl redan fått $\frac{1}{3}$ part af planen besatt, men många som wähl skulle hafwa Råd willia sig än intet dertil förmå; Hwad nu denne kyrkian mig för smärtan förordsakar, enär iag den anser och betracktar at et så kostbart wärk, hwilket på så lätt sätt står att upphielpas, måste igenom långlig uthdrag af lotteriet ruin underkastad warda, som doch med sådan sorgfällighet och fast obeskriflig möda så wijda blifwet opbygdt, kan iag ej beskrifwa. Och som Eders Kongl. Majjte uppå min underdåhngige Föreskrift för detta till det projecterade Lotterijet nådigst Consenterat, så lefwer iag i det underdåhngige hopp at Eders Kongl. Majjt för mig nu den Nåden äger och ej onådigt optager at iag fördristar mig wijdare detta lotterie at omröra, och Eders Kongl. Majtz nåd underdåhngst underkastar om icke Eders Kongl. Majjte skulle finnas benägen till opmuntran af många Christmilde Hiertan, efwen i detta Lotterie ett partie lotter at taga, och derigenom förhielpa berörde lotterij til större anseende, särdeles månge då skulle få annan tanke om lotteriet än de tills datum hafft, och Inwåhnarne her i Rijket, torde och söckia mehr och mehr at hielpa till Completeringen af den första plan.» (Acta Ecclesiastica. Lunds Stift. R. A.)

Skrivelsen föranledde dock ej någon åtgärd. Under åren hade emellertid en del gåvor influtit: 1717 företogs nämligen en insamling för att få kupolen helt kopparklädd, och 1719 i juli skänkte grevinnan Bernechau (=Barnekow?) 6 000 dlr smt för inköp av tegelsten.

År 1727 21 april hade man hunnit så långt, att den första dragningen i lotteriet kunde äga rum, och genom de sålunda erhållna medlen kunde arbetet med kupolens täckning med koppar fullbordas. Att döma av D. H. Wilcks 1749 daterade ritning (fig. 57) torde arbetet varit färdigt nämnda år. Jfr även J. C. B. Braunes ritningar 1760 (fig. 58).

UTSEENDE
1749—1790

Den därmed till sin huvudstomme färdiga kyrkan hade sålunda fått det utseende den ägde intill branden 1790. Såväl ovannämnda ritningar som Martins gravyr från 1780-t. lämnar oss därför möjlighet att bilda oss en föreställning om byggnadens utseende och detaljer.

Planen avvek ej från det Tessinska förslaget, men portiken i N saknades. Därigenom hade exteriören blivit förenklad och gav väl samtidigt ett intryck av tomhet. Mot N fanns i dess ställe enkla murpilastrar och däröver ett rundbågigt fält på den plats, varifrån portiken borde ha utgått. Naturligtvis hade ej heller N frontonens fyllnad med bladkartusch och namnchiffer kunnat komma till utförande. De på den Tessinska rit-

ningen över fönstren placerade draperifestonerna hade icke heller utförts. Den av trä byggda kupolen var till $\frac{5}{8}$ kopparklädd och krönt av en krona, men den var mera provisoriskt byggd av trä, och någon inre träbeklädning fanns ej, varför takstolen invändigt var synlig. Pinaklerna på korsarmarna saknades. Den på ritningen i det inre synliga balustraden nedanför kupolen saknades. Interiören var i övrigt omålad, och det är troligt, att de såväl på Tessins ritning som på ritningarna från 1749 och 1760 angivna korintiska pilasterkapitälerna aldrig kommit till utförande.

PERIOD V (1750—1790)

Ett flertal resenärer, som besökte Karlskrona efter 1700-ts mitt, berätta om den ofullbordade kyrkan. 1753 i maj besökte LANGEBEK¹ Karlskrona och förtäljer i Langebekiana (s. 133), att kyrkan »er inden i endnu ikke faerdig, ei heller under Taget hvaelt, saa man her og der kunde see igiennem Taget», och 1768 skriver LIDÉN, att kyrkan »skulle blifva förträffelig, om man ägde hopp, att den någonsin blir aldeles färdig; dock hålles däruti gudstjänst.» I arkitekten ERIK PALMSTEDTS resedagbok 1778—1780² beskrives kyrkan på följande sätt: »Tyska kyrkan är en Octogone med 4^{ra} Avantcorpser utanpå in utj en Rotonda af emellan 30 och 40 alnars Diameter undgef:r. Facaden af Joniske pilastrer, med 1 fyrkantigt fönster och 2^{ne} nicher på hwar poligon. Frontispice Portalet som kommer att bestå af 2^{ne} Joniske Pilastrar och 2^{ne} Collonner fristående, hwartil stenen ligger huggen på backen är oupfördt, men i stor smak til ärnat; en låg attique öfwer ordningen som lærer utgjöra frontispicernes högder, emottager med en helt liten Corniche alt för ofullkomligt en illa Exquerad och af osmakligaste form påsatt ofantelig koppar täckt Callotte med runda lucarner, som termineras af en outrerat liten pied'estal, som bär en kongl: Crona.

Invändigt regerar stor smak; wägspelarena äro utan Capiteler, planen helrund med sine fyrkantige utskåf hwartil arcaderne äro väl proportionerade i högd mot bredd; Cornichen deröfwer kommer at gjöra en fullkomlig Cirkelrund, hwaröfwer hwalfwet i Callotten widtager, som ej kan blifwa annat än gipsat, och med ljus från de 4^{ra} Lucarnerne³, måste gjöra det wakraste utseende enär det bliwer fullbordat.

En mängd af mindre Ioniske Collonner af gottlands Marmor som wistes, lära wara Antingen til altarpnydnad, at bära upp läktarena i utskofwen, eller ock at uppbära 4^{ra} efter anseende tiltänkte små tribuner, och lära mycket föröka anseendet. Efter mitt omdöme, är denna anläggning, yttre Callotten undantagen, den renaste och i största Maner uttänkte som i sitt slag kan gifwas.

¹ LANGEBEK, JAKOB, dansk historiker (1710—75), företog 1753—54, åtföljd av tecknaren S. Abildgaard, en resa runt Östersjön för insamling av historiskt material. — LANGEBEKIANA eller bidrag til den danske Literairhistorie, uddragne af Jacob Langebeks efterladte Papirer ved Rasmus Nyerup Kbhvn 1794.

² Med en inledning om författaren utgiven av MARTIN OLSSON. Uppsala 1927, s. 18—19.

³ Tessins ritning fig. 56 visar 8 stycken dylika.

Architecturen utom är af huggen, och resten af murad Ölands sten hel och hållen.

At döma efter tiden desse Ölands stens arbeten stått, är denne sten perpendiculairt på facader Aplicerad, mycket mer solide i Climatet än Gottlands stenen; men sådane stycken som til sist beskrefne kyrkas Collonner af $\frac{5}{4}$ al: Diameter $\frac{3}{4}$ al: högd, berättades icke nu mera stå til ärhållande.»

ELDSVÅDAN
1790

Vid 3-tiden på em den 17 juni 1790 utbröt en förhärjande eldsvåda i Karlskrona. Från ett brygghus på Västra Amiralitetsgatan spred sig elden på grund av den här ofta rådande starka sydvästliga blåsten med stor hastighet, och detonationerna från det i flera byggnader upplagrade krutet bidrogo till eldens spridning. När branden vid 6-tiden på morgonen den 18 juni hade hejdats, hade omkring 640 tomter avbränts, hela kvarter voro föröddas och flera av de större byggnaderna inom staden såsom landshövdinge-residentset, rådhuset, Tyska församlingens skola m. fl. voro utplånade. Av kyrkorna förblev Amiralitetskyrkan oskadad, medan Fredrikskyrkans yttertak och tornens övre delar skadades. Härvid nedsmälte även flera av kyrkans klockor. Inredningen och inventarierna blevo dock föga berörda av elden, tack vare det skyddande, tegelvälvda innertaket.

Annorlunda var det med Trefaldighetskyrkan. Genom sitt läge mitt i eldhärdens centrum drabbades den av en mycket stor förödelse. Kupolen, all inredning och samtliga inventarier brunno upp; av kyrkan kvarstodo efter branden endast de svårt skadade yttermurarna. Samtliga gravar under kyrkan förstördes utom det murade och välvda Wachtmeisterska gravkoret. Dessutom härjades klockstapeln, och klockorna smälte (jfr s. 119).

PERIOD VI (1791—1802)

Det var ett hårt slag som drabbat den lilla församlingen, men man förlorade likväl ej modet, och redan 1790 2 juli tillsattes en kommitté för att utreda, om kyrkan kunde återuppyggas, och för att i så fall uppgöra en plan för detta arbete. I det 1791 på platsen för den avbrända Tyska skolan uppförda församlingshuset inreddes en tillfällig gudstjänstlokal (jfr s. 70).

Till andra orter, såväl inom landet som i de tyska provinserna, vädjades om hjälp och understöd. Denna bön förklingade ej ohörd, och från flera håll inflöto betydande belopp. Bland dem, som lämnade bidrag, må nämnas: Stockholms tyska församling, akademistaten i Greifswald, magistraten i Lübeck, garvareämbetet i Karlskrona, knappmakaren J. J. Koss, majoren F. G. H. C. Wachtmeister m. fl. Från Pommern inflöto efter en vädjan till generalguvernören furst Hessenstein 2 000 rdr. En av K Majt 1791 1 nov. beviljad kollekt över hela riket inbringade över 1 500 rdr specie o. s. v.

TEMPELMAN
OM KYRKANS
SKADOR

På sockenstämma 1791 9 maj framlade den utsedda kommittén en ritning med förslag till kyrkans reparation. Denna översändes till Ö. I. Ä. för fastställelse. Arkitekten O. S. Tempelman¹ fick med anledning härav i juli 1791 i uppdrag att resa ned till Karls-

¹ OLOF SAMUEL TEMPELMAN, arkitekt, f. i Källstad, Östergötland, 1745, † i Stockholm 1816.

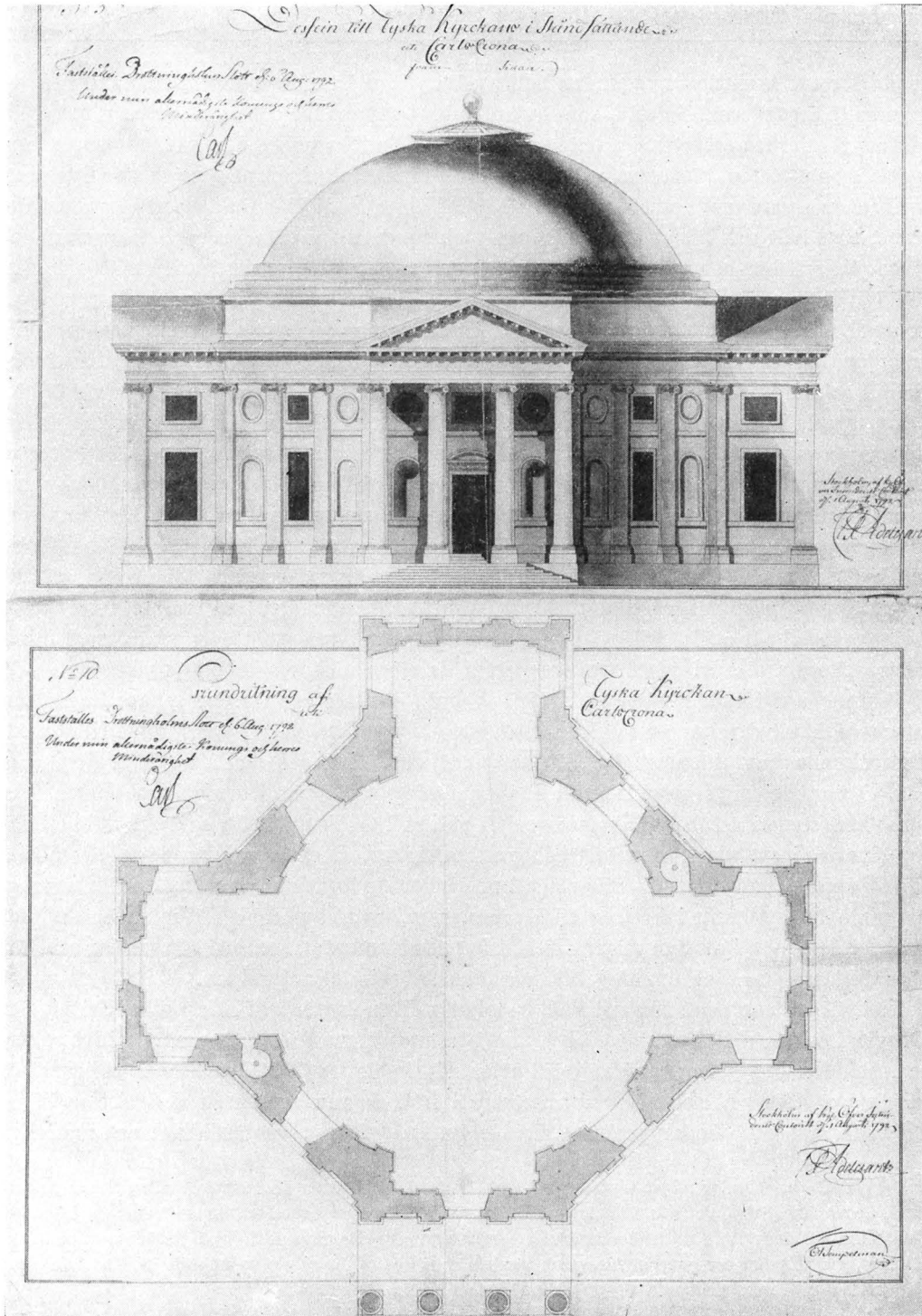


Fig. 59. Restaureringsförslag av O. Tempelman, stadfäst 1792. (Kyrkans arkiv.)
 Restaurierungsvorschlag von O. Tempelman, Restoration proposal by O. Tempelman, officially approved 1792.
 genehmigt 1792.

krona för att besiktiga byggnaden och avgiva ett utlåtande om dess tillstånd och de planerade åtgärderna. I detta, som avlämnades i september och som ger en rätt tydlig bild av skadornas omfattning, heter det bl. a.: »Hela takresningen, betäckningen, innanredet, monumenten, fönster och portar, såväl som öfversta delen af de utgående flyglarna med därpå varande joniska pilasterkapitäler äro genom elden alldeles förlorade. Murarne, som helt och hållet bestå af parm- och sandsten, såväl som arkitekturornamenterna, äro väl här och där på ytan skadade och af elden förvandlade till en lös och mör sandgyttring; men som samma murar äro kring kyrkan 3 alnar tjocka och dessutom uti de på alla sidor varande avantcorpsers sidomurar kunna anses äga 8 stycken contresoler, är ingen tvifvel, att ju denna kyrka skulle kunna förses med ett lätt stenhvalf af välbrändt och försvarligen hopfogadt tegel. Om sådant redan före branden varit verkställt, såsom gamla ritningar utvisa, så hade den ej lidit mer af branden än Storkyrkan. Nu uppgjorda projektet är lämpadt efter invånarnes nuvarande tryckande omständigheter, så att taket ånyo skulle uppföras af trä, med en låg oval plattfond under resningen samt utan fönsteröppningar. De fyra pelarne utanför ingången, två runda, två fyrkantiga, böra nu uppföras, då det mesta af kapitälerna och stycken af kolonnernas lif ligga nedre vid kyrkan, alldeles tillhuggna och färdiga. Församlingen äger i sitt förråd 14 st. dit-skänkta marmorkolonner och därtill 9 st. kapitäler, lika många baser m. m., men hvilka i anseende till sin otillräckliga längd ej kan nyttjas på annat sätt, än att därmed framdeles dekorera altaret och öppningarne till de stora nicher eller utbyggnaderna.»

Tempelmans första ritning, dat. 1791 4 sept., avviker ej från den senare fastställda utom däri, att den har en smalare fritrappa vid portiken samt dekoration i frontonen. Tempelmans huvudförslag (fig. 59) är dat. 1 aug. 1792 och stadf. av K Majt 6 aug. s. å. Det stöder sig i huvudsak på Tessins ritning utom i vad det gäller kupolen. Det påtänkta stenvalvet har övergivits och i stället har Tempelman satt en dubbel träkupol med inspända horisontal- och vertikalbalkar. De åtta valvkapporna äro borta, likaså dessas lukarner, och liksom en kupa höjer sig kupolen odelad på trenne indragningar ovan attikan¹. I hjässan en låg lanternin, krönt av en glob. I interiören saknas balustraden, och kalotten stiger direkt från entablementet, indelad i kassetter och försedd i hjässan med en öppning till den ovanförliggande lanterninen.

På kyrkostämman den 29 april 1793 framlades Tempelmans av K Majt gillade ritningar. Därvid beslöts, att arbetet med kyrkans återuppbyggnad skulle snarast möjligt påbörjas, och sex byggnadsdeputerade tillsattes. Kyrkoherden J. B. Wolff hade tidigare hos K Majt ansökt om bistånd med arbetskraft från flottan genom en skrivelse av bl. a. följande innehåll: »Sedan genom Eder Kongl. Majjts högst prisvärda Nåd och Faderliga

¹ Om detta kupolvalvs något tryckta verkan skriver bl. a. Küttner (KÜTTNER, Reise durch Deutschland, Dänemark, Schweden etc. 2. Leipzig 1801, s. 451.) 1798: »Das neue Rathhaus ist ein sehr hübsches Gebäude; und das würde auch die Deutsche Kirche seyn, an der man noch jetzt baut, wenn nicht die Kuppel, die mit Kupfer gedeckt ist, ganz verdrückt wäre, wodurch sie wenn man sie nicht in einer beträchtlichen Ferne sieht, ein mageres, niedriges Ansehen bekommt.»



Fig. 60. Interiör mot S. (Foto 1950.)
Innenansicht gegen S. Interior towards the S.

omsorg, Tyska Församlingen i Carlscrona ser sig någorlunda i stånd, at utur askan och gruset till den Högstes ära och lof kunna resa den afbrända och förfallna Tempel Byggnaden; och i år, efter den af Eder Kongl. Majjt i nåder aproberade Ritning, därmed kommer at göras början: Så ehuru väl Församlingens Ledamöter gemensamt öfverenskommit, at hwar och en efter förmåga dertill bidra och lämna handreckning, möter likväl den svårighet, at i Staden ej gifwes tillgång på tillräckelige arbets folck och handlangare, till det antal som wid detta stora företag ärfordras.

Allernådigste Konung!

Såsom Lärare för den lilla menighet, hvars hjertan brinna af längtan, at förvandla ruinerne till en prydlig Herrans Helgedom, vågar å Egne och Församlingens vägnar jag uti djupaste underdånighet bönfalla om Eder Kongl. Majjts nåd, at af det arbetsmanskap, som till nya Dockebyggnaden torde ankomma, 30 å 50 man om dagen vid Kyrcko Byggnaden må få biträda emot deras vanliga dagspenning, som af Kyrckans medel i behörig tid till dem utbetales; samt at den vid Nya Docke Byggnaden varande Direction och Betjening, må få Eder Kongl. Majjts nådiga tillstånd, at wid denna Kyrkjo-Byggnad hafwa tillsyn.» (Städers acta. Karlskrona. 30. R. A.)

Framställningen beviljades, och med biträde av detta manskap restes byggnadsställningarna och arbetet påbörjades.

Vid detta liksom vid föregående byggnadstillfälle synes anskaffningen av taktäckningsmaterial varit en av de största svårigheterna. På församlingens ansökan tillstod emellertid K Majt, att 25 skeppund kopparplåtar finge lånas från flottans förråd mot villkor av återbetalning in natura. Denna återbetalning gick dock långsamt, och så sent som 1824 fick församlingen K Majts tillstånd att återbetala lånet inom 1828 års slut.

Träkupolens innersida, klädd med horisontellt löpande bräder, fick en målad dekoration, imiterande kassetter, utförd av amiralitetsbildhuggaren Johan Törnström. Med själva arbetet var troligen dennes son, Immanuel Törnström, honom behjälplig (jfr s. 99, not 1).

År 1802 stod kyrkan färdig till förnyad invigning. På församlingens framställning gav K Majt 17 okt. sin tillåtelse till att kyrkan skulle få bära drottningens namn, Fredrica Dorothea Wilhelmina (se sid. 115), samt att invigningen skulle få försiggå samtidigt med tacksägelsen för drottningens väntade nedkomst. Onsdagen den 8 dec. 1802 förkunnade en salut om 128 kanonskott från batterierna arvprinsen Carl Gustafs födelse, och kyrkans invigning bestämdes därför till följande söndag, den 12 dec. Den försiggick under stor högtidlighet och med mycket god anslutning från menighetens sida samt i närvaro av bl. a. befälhavande amiralen J. af Puke och landshövdingen A. af Håkansson. Akten inleddes på morgonen med musik från klockstapeln och avslutades under kanonad och dubbla salvor av regementena. Själva invigningen förrättades av kyrkoherden J. B. Wolff,¹ som också höll högtidstalet.

¹ JOHAN BERNHARD WOLFF, f. 1740 i Tönder i Nordslesvig, rektor vid Tyska skolan i Karlskrona 1767, kyrkoherde här 1772, † 1821.

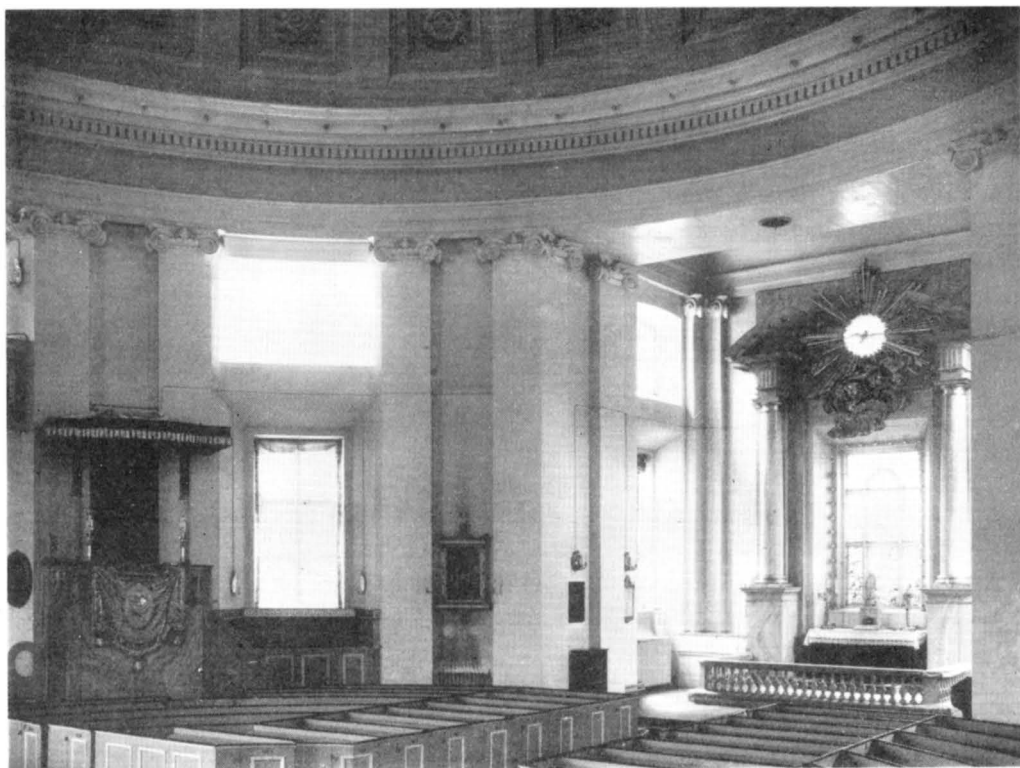


Fig. 61. Interiör mot SÖ före altarfönstrets igensättning. (Foto 1935.)
 Innenansicht gegen SO. vor der Ver- Interior towards the S.E. before the
 mauierung des Altarfensters. window-opening was filled-in.

Den sålunda invigda kyrkan var dock endast till sin stomme färdig, och inredningen var provisorisk. Altarprydnaden, predikstolen och orgelfasaden tillkommo först senare (se nedan). Ej heller denna gång, lika litet som under kyrkans äldre skeden, hade accenten i exteriören, portiken utanför norra portalen mot Stortorget, kommit till utförande.

PERIOD VII (1803—1862)

Redan till kyrkans invigning hade försök gjorts att kunna uppföra den N portiken, och en insamling för detta ändamål hade anordnats, men de tecknade bidragen förslogo ej, och planen måste uppskjutas. Vid 1850-ts slut togs frågan upp på nytt, och 1859 uppgjorde F. W. Byström ritningar till portikens detaljer: kolonner, fronton, trappa, plafond och dörr. Förslaget anslöt sig noga till den Tempelmanska planen. Kolonnerna utfördes av öländsk kalksten, kapitälerna och frontonens bjälklag av gjutet järn. 1862 stod portiken färdig i nuvarande gestalt (fig. 48).

PERIOD VIII (1912)

År 1912 restaurerades kyrkan, varvid såväl exteriören som interiören avputsades. Kupolen tvättades invändigt. Gången i källarvåningen cementerades. Värmeledning inlades, och elektrisk belysning installerades, bl. a. med en del ljusramper vid kupolens nedre kant, på altarprydnaden o. s. v. Härvid lades tyvärr ledningarna utanpå pilast-rarna, vilket verkar störande. I korfönstret insattes en glasmålning (se s. 100). Predik-stolen kläddes med ny sammet, orgeln justerades, dopfunten rengjordes från över-målning, de tvenne ljuskronorna av mässing putsades och reparerades och en ljus-krona av glas uppsattes på orgelläktaren.

Arbetena påbörjades i mars 1912 och avslutades i oktober s. å., varpå återinvigningen ägde rum 20 okt. 1912.

ALLMÄN KA- Enligt uppgifter i kyrkans protokoll skulle Trefaldighetskyrkan vara byggd med
RAKTÄRISTIK »S:t Gregorii» i Rom som förebild. Härmed torde avses S. Gregorio Magno av Giov. Batt. Soria, vilken byggnad dock icke har någon som helst likhet med Trefaldighets-kyrkan. Angående Tessins troliga förebilder, se s. 82—84.

Som en sammanfattande karakteristik av Trefaldighetskyrkan såsom byggnadsverk anföres här vad professor RAGNAR JOSEPHSON skrivit därom i sin bok om Tessin (del II. s. 140):

»Vi äga kännedom om Tessins ursprungliga kyrkobyggnad främst genom ritningar, då däremot det nuvarande tillståndet härrör från Tempelman, efter en eldsvåda 1790. Trots denna ombyggnad, som tillförde kyrkan en ny portik, en alltför tryckt träkupol samt hela inredningen, präglas den dock alltjämt av en säregen, kraftfull karolinsk ny-antik. Karlskronakyrkan ger övertygande besked om den klassiska linjen i den svenska barockkonsten. Mot det sydliga Europas svällande formspråk ter den sig kärv, förnufts-klar och saklig. Lummig grönska omger den, och grenarnas linjespel behöves för att mjuka upp dess raka kraft. Det är som det doriska, det manliga kynnet i den svenska konsten tagit gestalt i detta hus.»

INREDNING OCH LÖSA INVENTARIER

ALTARE, NUV. Altaret befinner sig under fönstret i den till kor inredda S korsarmen. Altarbordet,
OCH ÄLDRE som är uppsatt under restaureringen efter 1790 års brand, är ett enkelt arbete av trä
ALTARPRYD- med raka fyllningar. Tunn övermålning i grått. Det nu igensatta altarfönstret om-
NADER givnes av en arkitektonisk omramning (fig. 60), bestående av tvenne kolonner av toskansk ordning, vilka vila på höga postament och uppbära en bruten gavelfronton; allt av trä och marmorerat. Inom frontonen en strålande sol och i dennas mittpunkt en öppning,



Fig. 63. Överstykke till altaruppsatsen av J. Törnström 1814. (Foto 1935.)
 Oberteil des Altaraufsatzes von J. Törnström 1814. Detail from upper section of altarpiece
 (by Johan Törnström, 1814.)

för Fredrikskyrkan (se s. 41) av galjonsbildhuggaren vid Karlskrona kofferdivarv Carl Gustaf Glader¹ efter ark. J. A. Hawermans ritning, stadf. 1843.

Avsett att ingå i altarprydnaden var också det med en glasmålning prydda korfönstret, utfört av Stockholms glasmåleri enl. skiss av hovintendenten Gustaf Lindgren, stadf. 31 dec. 1907. Målningen visar en vy av Stortorget i Karlskrona med Fredriks- och Trefaldighetskyrkorna såsom huvudmotiv. Fönstret igensattes inåt 1948 med en vitmålad skiva i samband med det nyssnämnda korsets uppsättande.

På altaret stod 1912—48 ett litet italienskt gipsarbete, föreställande Kristus med ett barn och en arbetare. Det är signerat: GEMIGNANI GRONCHI FEC. 1906. H 85. Det förvaras nu i pastorex. — Altarring av trä med marmorerade dockor.

Kyrkans första altaruppsats utgjordes av en i trä skulpterad, vitmålad och förgylld uppställning med Kristus på korset, flankerad av Maria och Johannes, samt därunder en relief med Nattvarden. På sidorna statyer av Johannes Döparen och Moses. Uppsats-

¹ CARL GUSTAF GLADER, f. i Karlskrona 1812, † 1904, var en skicklig träsnidare; g. m. Matilde Charlotte Lindström, f. 1822, † 1899. Vid sitt giftermål ändrade han sitt efternamn till Scherner. (S. Ö. SWAHN, Blekingeboken 1950, s. 213.)

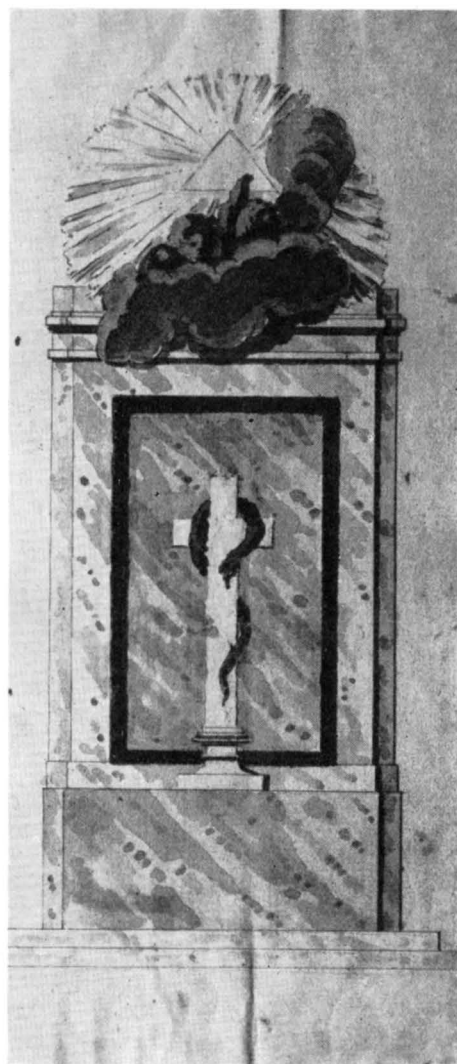
sen, som skänkts 1690 av Theodor Christophers och hans hustru Cecilia (E. S.), förstördes vid eldsvådan 1790.

Predikstolen, placerad vid octogonens SÖ vägg (fig. 66 o. 68), vilar på ett högt marmorerat postament av trä. På det balustradformade bröstvärnets framsida finnes ett draperi i skulpterat och förgyllt trä med olika sinnebilder. Ljudtaket uppbäres av tvenne kolonner och består av en sammetsklädd baldakin med lambrequin av skulpterat och förgyllt trä. Bakom postamentet och under predikstolen är en liten kammare, sedan 1860-t. inredd till sakristia. Predikstolen är utförd enl. Törnströms projekt 1808 6 april (fig. 67). Denne har utarbetat ytterligare ett förslag (fig. 69), ej utfört. Predikstolen uppsattes 1814. — Till predikstolen hör ett timglas av vitmålat och förgyllt trä på svartmålat trästativ. H 54.

Av den äldre vid branden 1790 förstörda predikstolen är intet bevarat. I bröstningen visade den, troligen i relief, Kristus, Petrus och evangelisterna (E. S.). Det är osäkert, om en relief av skulpterat och fernissat trä, föreställande Evas skapelse, (fig. 70), dep. i B. L. M., tillhört denna predikstol, ett skrank el. dyl. Omkr. 1700. H 42, B 25.

Bänkarna äro ordnade i fyra slutna bänkkvarter, vardera omfattande en cirkelsektor. De äro enkelt utförda i trä samt målade i skärt med vita fyllningsramar. På varannan bänkplats ett mindre fack med lucka för förvaring av psalmbok e. dyl. Mot N finnas sex bänkar med högre ryggstöd samt två med enkla spjälgaller. Mellan korsarmarna äro vid väggarna utsparade bänkrum, smyckade med en förgylld trälist i meandermönster. Bänkinredningen uppsattes 1814.

I Ö och V korsarmarna finnas läktare (fig. 66), vilka vila på vindfångens inre vägg, som är dekorerad med påspikade träpilastrar och mellan dem inställda tre rundbågar, av vilka två tjänstgöra såsom ingångar, medan i den tredje är inrymd en liten loge.



PREDIKSTOL

BÄNKINREDNING

Fig. 64. Förslag till altarpnydnad av Johan Törnström 1808(?). (Kyrkans arkiv.)
 Vorschlag zu einer Altarausschmückung von Johan Törnström 1808(?).
 Proposal for altar decoration, by Johan Törnström, 1808(?).

LÄKTARE

ORGEL-
LÄKTARE

ORGEL

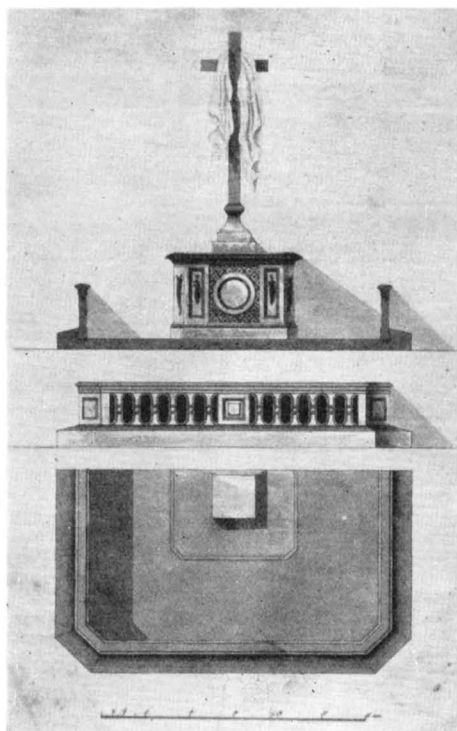


Fig. 65. Förslag till altaranordning, 1801.
(Kyrkans arkiv.)

Vorschlag zur Altaran-
ordnung, 1801.

Proposal for altar deco-
rations and accesories,
1801.

Fälten mellan pilastrarna äro målade i skärt, allt annat i vitt. Vindfånget i N korsarmen är utformat på samma sätt: här är dock en prästbänk inredd.

I N korsarmen en orgelläktare (fig. 72) på fyra marmorerade kolonner av toskansk ordning, över vilka den vitmålade balustraden höjer sig likt ett förkropppat bjälklag, smyckat med förgyllda lyror på förkroppningarna.

Orgelfasaden i vitt och guld är också den arkitektoniskt indelad med ett av en rundbåge täckt mittparti, som vilar på kopplade joniska kolonner, samt lägre, rakt avslutade sidopartier. Orgelfasaden är fullbordad 1828 efter ritning (fig. 71) av C. G. Blom Carlsson¹, stadf. av K Majt 1825. Ursprungligen synes man ha tänkt sig en smalare och högre, mera koncentrerad komposition av fasaden, krönt av ett allseende öga, enl. vad som framgår av tvenne osignerade och odaterade ritningar i kyrkans arkiv.

Frågan om orgelbyggnad var före redan 1802 och senare 1814, men planen kunde ej realiseras på grund av penningbrist. År 1822 skänkte tobaksfabrikören Stefanus Cyrillos Rettig (se s. 67, not 1) en orgel på åtta stämmor, som in-

vigdes på nyårsdagen 1823. Då den emellertid visade sig väl liten, förklarade sig Rettig vid biskopsvisitationen 1824 villig att skänka 2 000 rdr bco till en ny orgel, och denna summa jämte de 1 000 rdr, som inflöto vid försäljningen av den gamla orgeln², var tillräckligt för att bygga ett nytt orgelverk. Detta arbete utfördes av orgelbyggaren Pehr Zacharias Strand³ från Stockholm, och den nya orgeln invigdes på nyårsdagen 1828 (JOHNSSON). Den undérgick renovering 1905, och ombyggdes 1934.

För medel, som insamlats genom en av K Majt 1736 beviljad kollekt, hade kyrkans första orgelverk år 1737 blivit inköpt från Richter⁴ i Stralsund. Det var på 20 stämmor

¹ BLOM CARLSSON, C. G., f. 1799, † 1868, arkitekt, verksam inom Ö. I. Ä. Var även lärare vid Konstakad. Se i övrigt: Sv. BIOGR. LEX.

² Denna såldes 1827 till Lärbro kyrka, Gotland.

³ PEHR ZACHARIAS STRAND, f. 1797, † 1844, orgelbyggare, son till orgelbyggaren Pehr Strand i Sthlm. Erhöll orgelbyggareprivilegium 1824. Var sin tids främste orgelbyggare i Sverige.

⁴ Trol. orgelbyggaren GOTTLIEB RICHTER från Stettin, som 1733—1738 byggde orgeln till S:t Jacobi i Stralsund. KARL MÖLLER, Die Stralsunder Bildhauerkunst des 18. Jahrhunderts. Greifswald 1934, s. 117f.



Fig. 66. Interiör mot Ö korsarmen. (Foto 1935.)
Innenansicht gegen O. Interior towards the E.

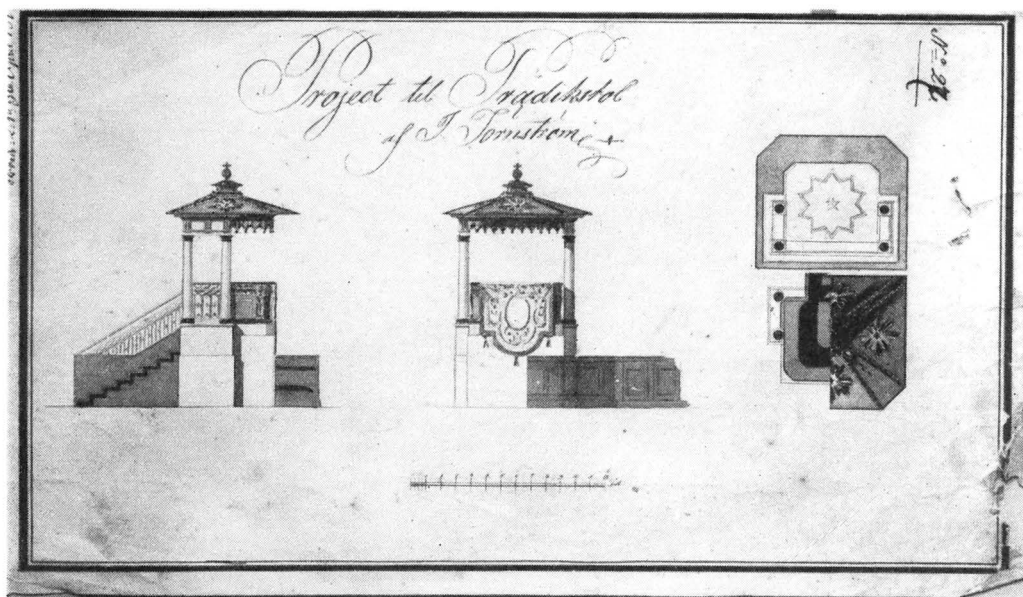


Fig. 67. Ritning till predikstolen av J. Törnström 1808. (Kyrkans arkiv.)
 Zeichnung für die Kanzel von Törnström Drawing for pulpit, J. Törnström, 1808.

och transporterades 1740 från Stralsund till Karlskrona av skepparen Joachim Henzel, vilken som ersättning därför ej begärde mera än ett fritt gravställe.

NUMMERTAV-
 LOR
 DOPKÄRL

Bland nummertavlorna märkas ett par med ovala, blåmålade och förgyllda ramar. Inskr. kring kanten: GIFVEN TIL TYSKA KYRKAN 1802 AF HACK HENRIC HACKSON.¹

Dopfunt (fig. 73) av röd öländsk kalksten. Åttasidig fot, skaft och skål, de övre delarna ornerade med växtrankor och andra dylika motiv. På skålen inskr.: IÖNS · BÄRG · CHRISTINA · HALDERS · ANNO · 1685. — H 91. Funten har tidigare tillhört Gamla stadskyrkan Hedvig Eleonora (se s. 8). — Funntypen är spridd i Småland och Östergötland², men denna funt är troligen jämte bl. a. dopfunten i Hedvig Eleonora kyrka i Stockholm, daterad 1678, utgången från en verkstad på N Öland (Källa-Högbytrakten).

Dopfät (fig. 71) av mässing och koppar. I botten i relief en framställning av Syndafallet, omgiven av två bårder bokstäver och en bård hästliknande figurer. Inskriften nött och oläslig. På brättet två bårder ornament samt inskr.: »CHRISTOFFER FOLCKMAR». Diam 51. Skänkt av den ovannämnde Bärg samtidigt med dopfunten 1685 till Gamla stadskyrkan Hedvig Eleonora. Fatet är troligen något äldre, möjligen nürnbergersarbete.

¹ HACK HENRICH HACKSSON, kammarråd, var i närmare 40 år ledamot av kyrkorådet.

² TORD O. NÖRDBERG, Säbydopfuntens och besläktade funtar. Rig 1925, s. 163 ff.



Fig. 68. Predikstolen av J. Törnström, uppsatt 1814. (Foto 1950.)
Kanzel von J. Törnström, aufgestellt 1814. Pulpit by J. Törnström, installed 1814.

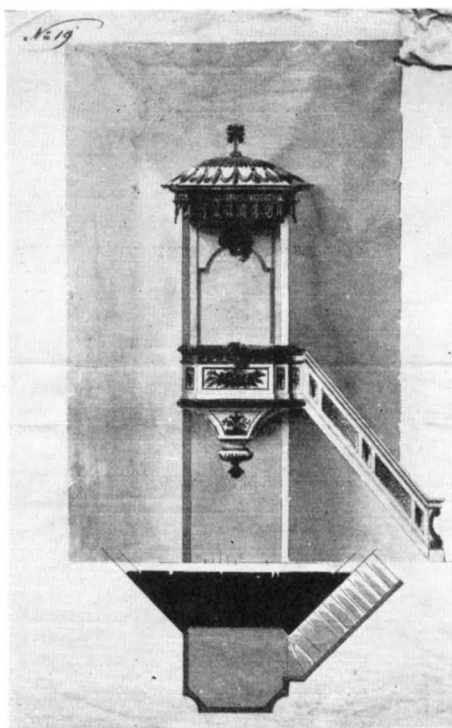
NATTVARDS-
KÄRL

Fig. 69. Projekt till predikstol av J. Törnström. (Kyrkans arkiv.)
Projekt zu Kanzel von J. Törnström. Proposal for pulpit, J. Törnström.

den tillhörande paténer (fig. 81), även den av förgyllt silver, synes på brättet ett hjulkors, flankerat av två otydliga stämplor: fläkt örn (= Lübecks stadsvapen) och initialerna LD sammanskrivna, trol. syftande på guldsmeden Lorentz Detbarg(e), verksam i Lübeck från omkr. 1664, † 1694². Inskr.: bibelspråk ur 1 Kor. 10 kap. på tyska. Diam 17,5. — Oblatask av förgyllt silver (fig. 79 och 80). På locket ett fastnitat gjutet krucifix, omgivet av en driven lagerkrans samt en tysk inskr. ang. nattvardsbrödet. Enl. latinsk inskr. likalydande med kalkens, är även oblatasken skänkt av paret Ostermann 1690. Samma stämplor som på paténer. — H 6,7, Diam 15. Denna sammhörande uppsättning nattvardskärl förvaras numera i Fredrikskyrkan.

Sockenbudstyg bestående av: kalk av silver (fig. 84), delvis förgylld, enl. stplr tillverkad i Karlskrona 1710 av Benedictus Steckow (mästare 1713—1740). På cuppan

Dopskål av förgyllt silver (fig. 75). I botten inom en medaljong en framställning i relief av Kristi dop (fig. 76) med inskrift: DIS IST MEIN LIEBER SOHN. Enl. stplr tillverkad i Karlskrona av S. Novisadi¹, skålen 1746, foten 1747. — På foten inskr.: GOTT ZU EHR, UND DER TEUTSCHEN GEMEINDE ZU DIENST, HAT DIESES TAUFF-BECKEN VEREHRET, SIGISMUNDT NOVISADI, BÜRGER UND GOLDSCHMIDT IN CARLS-CRON, UND SEINE HAUSFRAU MARIA ELISABET NOVISADI GEBOHRNE SCHLÜTER. ANNO 1747. DEN 24 JUNIJ, samt »151 Lodt». H 18,5, Diam 39. — Enligt PROT. 1747 21 juli skänkte Novisadi samtidigt med dopskålen en dopduk samt betalade 100 dlr smt för sitt gravställe. — Dopskålen användes numera i Fredrikskyrkan på denna kyrkas dopstall (se s. 48).

Kalk av förgyllt silver (fig. 77). På nod och fot driven och punsad ornering med växtmotiv och änglahuvuden; på foten ett fastnitat gjutet krucifix, under foten inskr.: 52 ½ LOD. På cuppan ett hjulkors samt inskr. på tyska ur 1 Kor. 10 kap. Enl. latinsk inskr. skänkt av Kristoffer Teodor Ostermann och Elisabeth Margaretha Schlyter 1690. — H 23,5. — På

¹ SIGISMUNDI NOVISADI d. y., guldsmed, mästare i Karlskrona $\frac{1}{12}$ 1724, levde ännu 1773. Änkan, som höll verkstad, nämnes ännu 1787. UPMARK s. 149.

² MARC ROSENBERG, Der Goldschmiede Merkzeichen, 3. Aufl., Frankf. a/M. 1923, s. 272, och där anförd litteratur.



Fig. 70. Evas skapelse, relief i ek. Möjl. från äldre predikstol, omkr. 1700. (Nu i BL. M. Foto 1938.)

Erschaffung der Eva, Eichenholzrelief. Möglicherweise von einer älteren Kanzel. 1700.

The creation of Eve. Carved oak panel, ca. 1700, probably part of older pulpit.

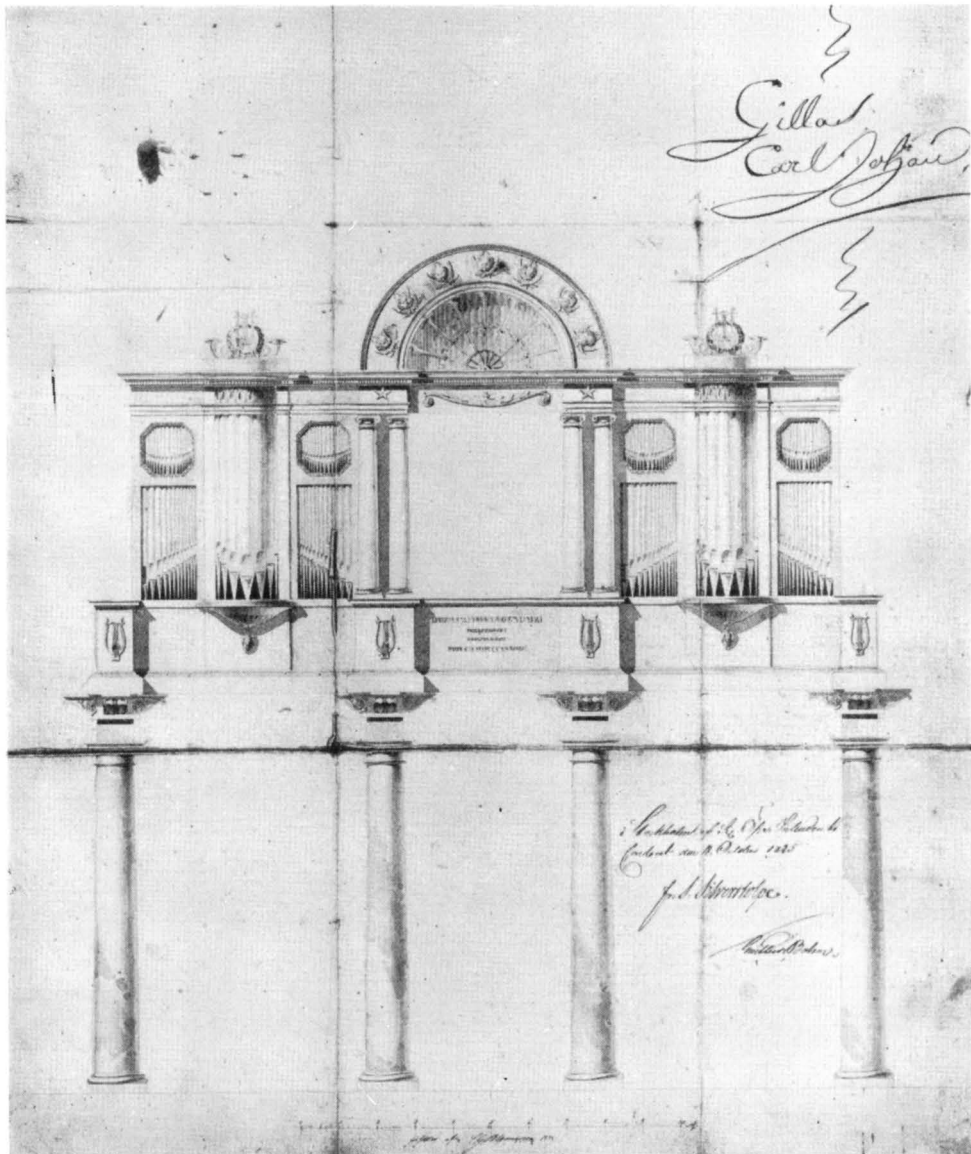


Fig. 71. Ritning till orgelfasad av C. G. Blom Carlsson 1825. (Kyrkans arkiv.)
 Zeichnung zur Orgelfassade von C. G. Blom Carlsson 1825. Drawing for organ-front by C. G. Blom Carlsson, 1825.

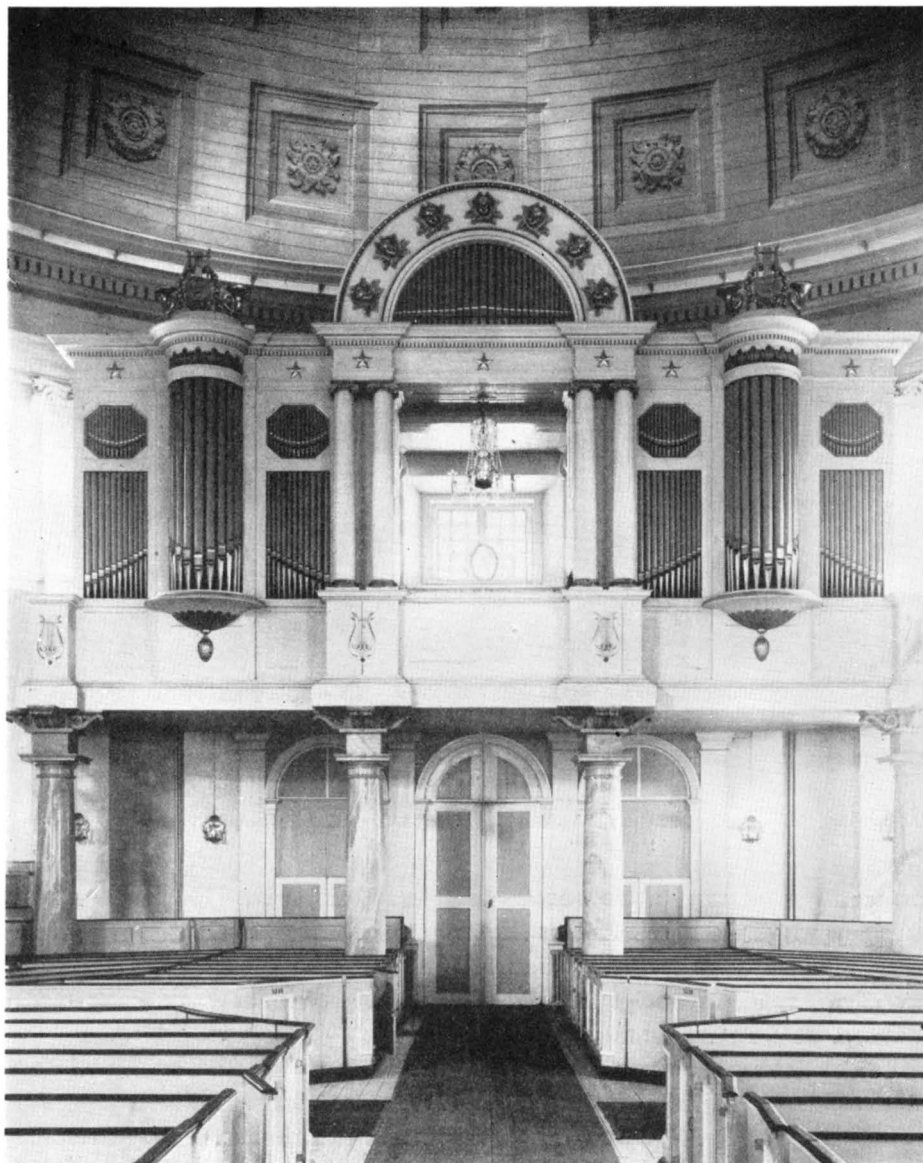


Fig. 72. Interiör mot N med orgelläktare från 1828. (Foto 1935.)
Innenansicht gegen N. mit Orgel- Interior towards the N., showing
empore von 1828. the 1828 organ-front.



Fig. 73. Dopfund 1685, trol. ölandsarbete.
(Foto 1950.)

Taufstein v. 1685, vermutlich öländische Arbeit. Limestone front, 1685. Probably Öland work.

inskr. NICOLAUS BEIJSTRYO GEDANENSIS (= från Danzig) ANNÖ 1711 DEN 18 FEBRUARIJ. Enl. kyrkans handl. skänkte Nikolaus Beystrup från Danzig kalk, patén och oblatask. — Patén av silver, ovanpå förgylld. Diam 11,7. Stplr liknande dem på kalken. — Oblatask av silver, rund, invändigt förgylld. Diam 5,2. — Vinflaska av silver med inskr. CARLSKRONA STADS FÖRSAMLING 1859. H 11.

Sockenbudstyg, bestående av kalk av silver, förgylld. Rikt ornerad fot. H 16,2 (fig. 83). Enl. stplr utförd i Karlskrona år 1719; mästartämpeln oläslig. — Patén av silver, helt förgylld (fig. 82). Diam 13,5. På brättet inom rundlar äro ingraverade: Lammet med korsfanan — den Helige Andes duva — Kristushuvud — namnet Kristus i hebreiska bokstäver. I paténens mitt: Kristus på korset, omgiven av en cirkel med inskr. ATTENDITE · ET · VIDETE · SI · EST · DOLOR · SICUT · DOLOR · MEUS · (sista ordet står innanför cirkeln; översättning: märken och sen, om någon smärta är såsom min smärta). På brättets undersida initialerna M-D-C-I invid vart och ett av fyra vapen (fig. 82

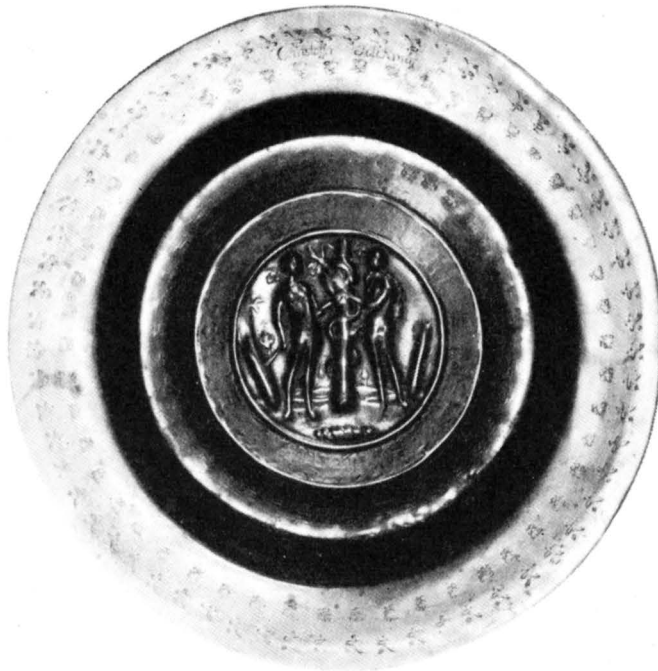


Fig. 74. Dopfat av mässing och koppar, skänkt 1685 tillsammans med dopfunten. Nürnbergerarbete(?). (Foto 1950.)

Taufbecken aus Messing und Kupfer. Gabe von 1685 zugleich mit dem Taufstein. Nürnberger Arbeit(?).
 Brass and copper christening bowl, presented together with font in 1685. Perhaps Nuremburg work.

nederst). Vapnen motsvara närmast de svenska adliga ätterna 1) Oxehuvud eller Hård af Segerstad (ev. Kappe), 2) Bielke af Åkerö, 3) Stårek (von Storch) eller Pincier samt 4) Kyle. Vapnen äro parvis ordnade, men några allianser mellan dessa ätter under paténens tillkomsttid, 1600-t., äro ej kända, vare sig på Riksheraldikerämbetet eller Ridrarhuset.

Vinflaska av silver, skänkt 1949 av kyrkvärden fru Millan Borgström.

Bland ljusredskapen märkas en ljuskrona av mässing för 8 + 8 ljus. Krönes av en LJUSREDSKAP på en örn sittande manlig figur och avslutas nedåt av en kula med knapp. Inskr.: C. D. O. E. M. S. DEN 19 NOVEMBER · 1722. — H c:a 90. Skänkt av rådman Christopher Diedric Ostermann och hans hustru Elisabeth Margaretha Schlyter, vilka fingo sin grav i stora gången; samt en ljuskrona av mässing för 8 + 8 ljus med krön som föregående, avslutad nedtill av en druvklase. H c:a 90. — Båda dessa kronor räddades vid branden 1790 och hänga numera i Ö resp. V korsarmarna. — Över orgelläktaren hänger en ljuskrona av gjutet glas och kristall för 8 ljus, skänkt av handl. Michaelis omkr. 1800. H c:a 130.

En något större ljuskrona av glas för 4 ljus är deponerad i BL. M.

Ljusarm av driven mässing för 3 ljus. Inskr. GUDS NAMN TILL ÄHRA OCH KYRKIAN



Fig. 75. Dopskål av förgyllt silver, utförd 1746 och 1747 i Karlskrona av S. Novisadi. (Foto 1944.)
 Taufbecken aus vergoldetem Silber, ausgeführt 1746 und 1747 in Karlskrona von S. Novisadi. Silver-gilt christening bowl, made in Karlskrona in 1746—47 by S. Novisadi.



Fig. 76. Kristi dop, medaljong i dopskålens botten.
 (Foto 1944.)

Taufe Christi, Medaillon im
 Boden des Taufbeckens.

The Baptism of Christ. Me-
 dallion at bottom of christe-
 ning bowl in fig. 75.



Fig. 77. Kalk av förgyllt silver, skänkt av K. T. Ostermann och E. M. Schlyter 1690. (Nu i Fredrikskyrkan. Foto 1944.)

Kelch aus vergoldetem Silber, Gabe von 1690. Silver-gilt chalice, presented in 1690.

TILL PRYDNAD ÄR DENNA ARM FÖRÅHRT AF MÅSTER. ISRAEL ZERL. OCH DES K: H: EMENTIA NORSTRÖM: DEN 17. IULIJ · A^O 1744: · Dep. i BL.M. H 30, L 65.

Bland textilierna märkes ett antependium av röd sammet med guldbroderier, TEXTILIER 1800-t., samt ett av rött kläde från 1912; vidare två kalkdukar av svart sammet med på mitten blomornament och törnekrans, resp. i H s samt fransar, allt i silver. 1800-t. 47 × 47.

Mässhake (fig. 85) av fasonerad sammet, symmetriskt barockmönster i svart på grön botten. Framtill applicerade två sköldar med inskr. broderad i silver på blått



Fig. 78. Detalj av kalken fig. 77. (Foto 1944.)
Detail vom Kelch Abb. 77. Detail of chalice in fig. 77.

siden: ARVED NILSON 1693 resp. BRITTA MICHELS DOTTER 1693. På ryggsidan spår av ett krucifix. Fodret saknas. Dep. i B.L.M. H 120.

Porträtt av kyrkoherden Justus Christopher Hauswolff, f. 1666 2 febr, † 1722 22 april¹ (fig. 86). Oljemålning på duk inom samtida, förgylld ram. H 86, B 72. — Enl. PROT. 1723 8 juli företogs en insamling för porträttets anskaffande.

Porträtt av den ovannämndes hustru Margareta Clerck¹. Oljemålning på duk inom samtida, förgylld ram. H 86, B 72. — Båda porträtten hänga i kyrkoherdens ämbetsrum på pastorsexpeditionen.

Petri ånger (fig. 87), oljemålning på duk inom svartmålad och förgylld ram. H 156, B 129 (med ram). Troligen gammal kopia efter okänd 1600-ts-konstnär.

Minnestavla med en textad, utförlig redogörelse för Trefaldighetskyrkans byggnadshistoria, för gåvor till kyrkan samt dess series pastorum intill 1789, inom skulpterad, förgylld ram (fig. 88), krönt av en modell av kyrkan i relief. Skänkt första advents-

¹ J. C. HAUSWOLFF var född i Wernigerode, blev ordinarie amiralitetspredikant 1689, kyrkoherde vid Tyska församlingen 1691, prost över egen församling 1718. Hustrun var dotter till borgmästaren i Örebro, lagmannen Thomas Clerck.



Fig. 79. Oblatask av förgylldt silver, skänkt 1690. Trol. utförd i Lübeck av Lorentz Detbarg(e). (Foto 1944.)

Oblatenbüchse aus vergoldetem Silber, Gabe von 1690. Vermutlich Lübecker Arbeit von Lorentz Detbarg(e). Silver-gilt wafer-box. Probably made in Lübeck by Lorentz Detbarg(e). Presented in 1690.

söndagen 1789 av kyrkoherden J. B. Wolf och hans hustru Ulrica Brock. H 103, B 54. Uppsatt på korets östvägg.

En annan minnestavla, oval, målad med korta uppgifter om byggnadshistorien samt series pastorum 1691—1846 finns uppsatt å V korväggen. H 97.

Minnestavla av marmor över landshövdingen i Blekinge län, frih. Salomon von Otter (1647—1732) och hans hustru Barbara Schajj (1656—1734). Uppsattes av ätten 1934.

Bland kyrkans böcker märkes förutom en Karl XII:s bibel en psalmbok i skinnband med pressning och guldsnitt, tryckt hos Struck¹ i Stralsund 1797. Enligt anteckningar på försättsbladet använd av prinsessan Fredrika Dorotea Vilhelmina av Baden, Gustav IV Adolfs gemål, då hon 31 okt. 1797 med linjeskeppet »Manligheten» anlände från Stralsund till Karlskrona, där Gustav IV Adolf mottog sin brud. Prinsessan bevistade då Tyska församlingens gudstjänst i bönehuset.

BÖCKER

Kyrkan äger numera inga klockor. Ringning sker från Fredrikskyrkans torn.

KLOCKOR

¹ Jfr STRUCK, JOACHIM LORENZ, Die Kgl. Regierungsbuchdruckerei, die Stralsundische Zeitung und ihre Beziehungen zu Schweden. Stralsund 1928.



Fig. 81. Patén till kalken fig. 77, skänkt 1690. Trol. utförd i Lübeck av Lorentz Detbarg(e).
(Nu i Fredrikskyrkan. Foto 1944).

Patene zum Kelch Abb. 77, Gabe von 1690. Vermutlich Lübeckerarbeit des Lorentz Detbarg(e).

Patén of chalice in fig. 77. Presented in 1690. Probably made in Lübeck by Laurentz Detbarg(e).

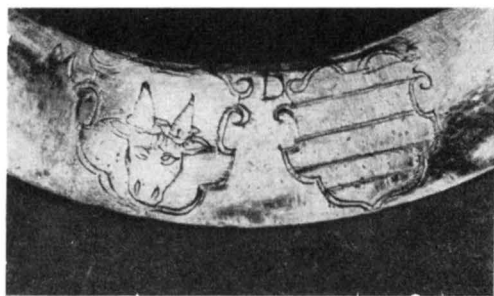


Fig. 82. Patén av förgyllt silver, 1600-ts förra hälft. — På brättets undersida fyra graverade vapensköldar. (Foto 1950.)

Patene aus vergoldetem Silber, erste Hälfte des 17. Jahrh. Auf der Unterseite des Randes vier gravierte Wappenschilde.

Silver-gilt paten, earlier half of 17th cent. Four coats-of-arms are engraved on the underside of the rim.



Fig. 83. Sockenbudskalk, utförd 1719 i Karlskrona. (Foto 1944.)

Reisekelch für das Kirchspiel, ausgeführt 1719 in Karlskrona.

Small chalice used during visitations to the sick. Made in Karlskrona in 1719.

Tyska församlingen hade redan tidigt hos K Majt anhållit att för gjutning av en klocka få köpa 4 »små Metallstycken som wid Ammiralitets Artolleriet finnes» och vilka enligt församlingens mening voro odugliga. K Majt svarade 1695 27 juni att »som wij bem. stycken wele hafwa conserverade. Ty hafwe wij i nåder för gott funnit at förära till mer omtalde kyrkia en klåcka om 12 Skeppunds wikt . . .» Samma dag avgick befallning till Statskontoret att för detta ändamål utanordna nödiga medel (RIKSREG.).

År 1705 lånades en mindre rysk skeppsklocka från Amiralitetsförsamlingen, ty den av K Majt utlovade klockan hördes icke av, och ännu så sent som 1722 påminde församlingen om löftets infriande. År 1739 erhöles 8 st. 3-pundskanoner, och 1751 var man äntligen i stånd att gjuta klockor till den då planerade klockstapeln. S. å. 22 febr. beslöts om klockornas ornering och inskriptioner, den 13 mars ingicks kontrakt med klockgjutaren och den 6 nov. 1751 kunde de trenne klockorna upphängas och approvas.



Fig. 84. Sockenbudskalk, utförd 1710 i Karlskrona av Benedictus Steckow. Skänkt 1711 av N. Beystrup från Danzig. (Foto 1944.)

Reisekelch für das Kirchspiel, ausgeführt 1710 in Karlskrona von Benedictus Steckow. Gabe von 1711 von N. Beystrup aus Danzig.

Small chalice used during visitations to the sick. Made in Karlskrona by Benedictus Steckow in 1710.

Totalkostnaden uppgick till 8 475 dlr 8 öre smt. Därefter försåldes den lilla ryska klockan 1752 8 sept. till Nättraby församling för 220 dlr 10 öre smt.

Vid eldsvådan 1790 skadades klockstapeln, och de tre klockorna nedsmälte. S. å. beslöts, att malmen efter dessa skulle användas till gjutning av två klockor, och detta arbete företogs i oktober 1790 hos klockgjutaren Öfverströms änka. Båda klockorna, som uppsattes innan årets slut, hade samma utseende nämligen:

Upptill löpte ett band med inskriften: GLORIA IN ALTISSIMIS DEO. Därunder på ena sidan Gustav III:s krönte namnchiffer och inskr.:

IM KRIEGE

UNTER DEN GRAUSAMSTEN FEUERS BRUNST 1790. DEN 17 JUNI.

ZERFLOSSEN. UNSERER DREIJ.



Fig. 85. Mässhake av grön fasonerad sammet, skänkt 1693. (Bl. M. Foto 1915).

Messgewand aus grünem
facioniertem Samt, Gabe
von 1693.

Chasuble of green figured
velvet, presented in 1693.

NACH GESCHLOSSENEM FRIEDEN.
WURDEN AUS UNSERM FLUSS. SCHON. IM. OCTOBER ZWEIJ.,
MAN DENCKE. WENN. MAN. UNS. HÖRET.
EHRE SEIJ GOTT IN DER HÖHE
FRIEDE AUF ERDEN
UN DEN MENSCHEN EIN WOHLGEGALLEN.»

På den andra sidan:

DAS. METALL. HAT CAROLUS
XI DER SCHWEDEN KÖNIG.
GEGEBEN
GEGOSSEN IN CARLSCRONA BEIJ
MÄRTA C: ÖFWERSTRÖM.

Sedan klockstapeln nedrivits, såldes 1861 den mindre klockan till Augerums församling i Östra härad för 1 850 rdr. År 1896 blev den omgjuten i Stockholm.



Fig. 86. Porträtt av kyrkoherde J. C. Hauswolff, † 1722.
(Oljemålning. Foto 1935).

Porträt des Pfarrers J. C. Haus- Portrait of Vicar J. C. Hauswolff
wolff, † 1722. d. 1722.

Den stora klockan såldes 1871 till Åryds församling i Bräkne härad för 3 000 rdr.

VID ELDS-
VÅDAN 1790
FÖRKOMNA
INVENTARIER

Vid den stora eldsvådan 1790 förstördes de flesta av de inventarier, som gävo liv och färg åt interiören. Så hängde t.ex. på ena sidan om altaret Hans Wachtmeisters vapensköld med fäderne- och modernevapen, och på den andra sidan hängde sonens, kaptenen greve Alarik Wachtmeisters vapensköld jämte stam- och antavlor. — På högra sidan om altaret hängde också en oljemålning, föreställande Marie Bebådelse med inskr. CHRISTOPH: IHRKN MERCATOR RIGENSIS (= Chr. I. köpman från Riga), och på den vänstra sidan en målning, framställande Kristus på korset mellan Maria och Johannes, med inskr. JOHANN HENRICH WEDEKIND¹ NOBILITATIS ESTONIE PICTOR (= J. H. W. den est-

¹ WEDEKIND, (Wendekin), JOHANN HEINRICH, baltisk-tysk porträttmålare, f. 1674, † 1736. Verksam i Lübeck (1698), Göteborg (1715), Reval, Riga och Narva; fr. o. m. 1720 i Petersburg såsom hovporträttör. — Ett av hans tidigaste verk — ett ryttarporträtt av Karl XII — fanns före 1939 i Schwarzhäupterhaus, Riga. W. har målat porträtt av Karlskronas och Tyska kyrkans grundläggare, amiralgeneralen Hans Wachtmeister och hans maka, sign. Carlskrona 1711, nu på Knutstorp i Skåne. Under sin ryska period har W. målat flera porträtt av tsar Peter I. — Se i övrigt W. NEUMANN, Lexikon baltischer Künstler, Riga 1908, s. 167.



Fig. 87. Petri ånger, oljemålning. (Foto 1935.)
Petri Reue. Ölgemälde. Peter Repentant, oil painting.

niska adelns målare), vilken målat båda tavlorna. — På altaret stodo ett par ljusstakar med inskr. CHRISTOPHER PETERSENS VON CARLS CRONA JEZO (= jetzt?) IN RIGA. A^O 1746. — Ett votivskepp var skänkt av Leonhard Schröder i Lübeck 1723. — Vidare hängde ett flertal epitafier i kyrkan, bl. a. över amiralitetsrådet J. Lagerbielke¹, landshövdingen baron Salomon von Otter, f. 1647, † 1732 (jfr s. 115), amiralen Erik Johan Lillie², kommandören Hans Ridderheim³, amiralen Michael Henck,⁴ kommandören Joh. Grubb samt arkitekten och byggmästaren Rudolf Bientz, f. 1659, † 1710 (se s. 86 not 1) och dennes hustru Anna Maria, f. 1654. — Samtliga dessa föremål blevo lågornas rov.

¹ JOHANN EUGENIUS FISTULATOR, adlad 1698 Lagerbielke, f. 1667, tullnär vid Karlskrona sjötull 1695, överkommissarie vid amiralitetet i Karlskrona 1711, amiralitetskammarråd 1712, † 1732. Låmnade kronan stora förskott under Karl XII:s krig.

² ERIK JOHAN LILLIE, underlöjtn. vid amiralitetet 1694, amiral 1715, stupade s. å. på amiralskeppet Prins Carl vid en strid med danska flottan vid Rügen.

³ HANS HUUSMAN, adlad 1717 RIDDERHEIM, f. 1668, volontär vid amiralitetet 1683. Var 1690—1700 i utländsk örlogstjänst, överlöjtnant 1700, kommandör 1715, † 1732.

⁴ MIKAEL HENCK, f. 1667 i Stettin, kom 1700 t. Sverige, s. å. kapten vid amiralitetet, amiral 1715, stupade s. å. i sjöslaget vid Rügen.

SAMMANFATTNING

KYRKANS BYGGNADSHISTORIA

I. 1680—1697.

I Karlskrona stads privilegier 1680 medgavs, att de tyskar, som där slogo sig ned, skulle få bygga en kyrka, och 1689 ¹⁷/₁₀ biföll K Majt, att en tysk församling finge bildas. Redan 1680 hade N. Tessin d. ä. ålagt att tillsammans med Erik Dahlberg uppräta ritningar till bl. a. kyrkor i staden, men det var efter Nic. Tessin d. y:s planer (fig. 55 o. 56), som kyrkan uppfördes. — Sedan K Majt 1690 ²⁹/₈ beviljat en kollekt för kyrkans uppbyggnad, lades grundstenen till den nuvarande Heliga Trefaldighetskyrkan år 1697 ³/₆. Kyrkan anlades såsom typisk centralkyrka med korta korsarmar. Framför den N planlades en öppen kolonnuren portik. Över centralrummet en kupol.

II. 1697—1709.

Efter ett avbrott åren 1700—1703 återupptogs arbetet sistnämnda år, och kontrakt om kyrkans uppförande slöts med byggmästaren Rudolf Bientz. År 1705 ingicks ett nytt kontrakt med Bientz om kupolens fullbordande. Denna uppfördes av trä och täcktes provisoriskt med segelduk 1708. Kyrkan invigdes 1709 ²⁷/₆ i ofärdigt skick.

III. 1710—1714.

År 1710 slöts ännu ett kontrakt med Bientz om uppförande av N portiken, men på grund av byggmästarens död s. å. kom arbetet aldrig i gång. År 1714 började kupolens yttre täckas med koppar, och kronan på lanterminen uppsattes.

IV. 1715—1749.

Med hjälp av insamlade medel och gåvor samt genom inkomster från ett lotteri kunde man delvis fullborda kupolens koppartäckning år 1749.

V. 1750—1790.

Klockstapel uppfördes 1751. 1790 ¹⁷/₆ härjades såväl kyrka som klockstapel av en svår eldsvåda, varvid kyrkan spolierades så att endast murarna kvarstodo. Klockorna smälte ned. All inredning och nära nog samtliga inventarier blevo samtidigt lågornas rov.

VI. 1791—1802.

Återuppbyggnadsarbetet påbörjades enl. ark. O. S. Tempelmans ritningar (fig. 59), stadf. av K Majt 1792 ⁶/₈. Dessa ritningar avsågo kyrkans återställande till förutvarande utseende; dock medförde de vissa modifikationer i mera nyklassisk anda. Kupolen, avsedd att välvas med tegel, utfördes av bräder med målad kassetindelning. Ny invigning förrättades 1802 ¹²/₁₂.

VII. 1803—1862.

Altaromramning och predikstol utfördes enl. amiralitetsbildhuggaren Johan Törnströms ritningar. Omkr. 1814 tillkom samtidigt annan inredning. Orgelfasaden fullbordades 1828 enl. ark. C. G. Blom-Carlssons ritningar. År 1862 uppfördes N portiken efter ritningar av F. W. Byström, och ungefär samtidigt raserades klockstapeln.

VIII. 1912.

Kyrkan genomgick en yttre och inre restaurering, varvid en glasmålning (G. Lindgren) insattes i korets S-fönster, elektrisk belysning installerades och varmvattenvärmeledning inlades.

IX. 1948.

Altarfönstret igensattes. Kors uppställdes på altaret.

MÄRKLIGARE INVENTARIER I KYRKAN

Dopfund av kalksten 1685 (fig. 73). — Dop- och nattvardskärl av silver (fig. 75—84), delvis förgyllt, tillverkade i Karlskrona dels 1690, dels under 1700-ts förra hälft, skänkta av medlemmar i Tyska församlingen, liksom två ljuskronor av mässing, 1722, och en mässhake 1693 (fig. 85*).

Av historiskt intresse är en psalmbok i skinnband, tryckt 1797 i Stralsund, använd av prinsessan Fredrika Dorotea Vilhelmina av Baden, då hon ^{31/10} 1797 anlände till Karlskrona, där hon mötte sin brudgum Gustaf IV Adolf.

Vid branden 1790 förstördes en mängd värdefulla inventarier, särskilt vapensköldar och epitafier över framstående karlskronabor. — Dessutom bl. a. en oljemålning med inskr. »Johann Henrich Wedekin Nobilitatis Estonie Pictor» (jfr s. 122, not 1).

ZUSAMMENFASSUNG

BAUGESCHICHTE

I. 1680—1697.

In den Privilegien der Stadt Karlskrona von 1680 wurde zugelassen, dass sich die Deutschen, die sich dort niedergelassen hatten, eine Kirche bauen dürften, und am 17.10. 1689 gab die Regierung der Bildung einer deutschen Gemeinde ihre Zustimmung. Schon 1680 hatte der Architekt Nik. Tessin d. ä. den Auftrag erhalten, in Zusammenarbeit mit dem Generalquartiermeister Erik Dahlberg Zeichnungen u. a. für Kirchen in der Stadt anzufertigen. Die deutsche Kirche wurde jedoch nach den Plänen von dem Architekten Nik. Tessin d. J. (Abb. 55—56) erbaut. — Nachdem die Regierung am 29. 8. 1690 eine Kollekte für den Kirchenbau bewilligt hatte, wurde am 3. 6. 1697 der Grundstein zur heutigen Hl. Dreifaltigkeitskirche gelegt. Der Bau wurde als typische Zentralkirche mit kurzen Kreuzarmen angelegt. Vor dem nördlichen Kreuzarm war ein offener säulengetragener Portikus geplant. Über dem Zentralraum eine Kuppel.

II. 1697—1709.

Nach einer Unterbrechung in den Jahren 1700—1703 wurde die Arbeit im letzt genannten Jahre wieder aufgenommen und mit dem Baumeister Rudolf Bientz ein Kontrakt über die Errichtung der Kirche geschlossen. Im Jahre 1705 wurde mit Bientz ein neuer Kontrakt über die Vollendung der Kuppel unterzeichnet. Diese wurde aus Holz errichtet und 1708 provisorisch mit Segeltuch eingedeckt. Die Kirche wurde am 27. 6. 1709 in unfertigem Zustand eingeweiht.

III. 1710—1714.

Im Jahre 1710 wurde mit Bientz noch ein weiterer Kontrakt über die Errichtung des Nordportikus geschlossen; infolge des im gleichen Jahr erfolgten Todes des Baumeisters kam die Arbeit jedoch nie in Gang. Im Jahre 1714 wurde damit begonnen, das Äussere der Kuppel mit Kupfer einzudecken und die Bekrönung der Laterne wurde aufgesetzt.

IV. 1715—1749.

Mit Hilfe eingesammelter Mittel und Gaben sowie durch Lotterie-Einkünfte konnte man die Kupferdeckung der Kuppel vom Jahre 1714 teilweise vollenden.

V. 1750—1790.

1751 wurde der Glockenturm errichtet.

Am 17. 6. 1790 wurde sowohl die Kirche wie der Glockenturm von einer schweren Feuersbrunst beimgesucht, wobei die Kirche so verheert wurde, dass lediglich die Mauern aufrechtstanden. Die Glocken zerschmolzen im Feuer. Die ganze Einrichtung und nahezu alle Inventarien wurden gleichzeitig ein Raub der Flammen.

VI. 1791—1802.

Die Wiederaufbauarbeit wurde auf Grund von Zeichnungen des Architekten O. S. Tempelman begonnen (Abb. 59), die von der Regierung am 6. 8. 1792 genehmigt worden waren. Diese Zeichnungen beabsichtigten die Wiederherstellung des früheren Aussehens der Kirche, brachten jedoch gewisse Modifikationen in mehr neuklassischem Geiste mit sich. Die Kuppel, die mit Ziegel eingewölbt werden sollte, wurde aus Brettern mit gemalter Kassetteneinteilung ausgeführt. Am 12. 12. 1802 fand die neue Einweihung statt.

VII. 1803—1862.

Altarumrahmung und Kanzel wurden nach Zeichnungen des Admiralitätsbildhauers Johan Törnström ausgeführt. Gleichzeitig kommt um 1814 die übrige Einrichtung hinzu. Die Orgelfassade wurde 1828 nach Zeichnungen (Abb. 71) des Architekten C. G. Blom-Carlsson vollendet. Im Jahre 1862 wurde der Nordportikus nach Zeichnungen von dem Baumeister F. W. Byström aufgeführt und ungefähr gleichzeitig der Glockenturm niedergelegt.

VIII. 1912.

Die Kirche wird äusserlich und innerlich restauriert, wobei im Südfenster des Chores eine Glasmalerei (G. Lindgren) eingesetzt, elektrische Beleuchtung eingerichtet und Zentralheizung eingeführt wird.

BEMERKENSWERTE INVENTARIEN IN DER KIRCHE

Taufbecken aus Kalkstein von 1685 (Abb. 73). — Taufbecken und Abendmahlgefässe aus Silber (Abb. 75—84), teilw. vergoldet, gefertigt in Karlskrona teils 1690, teils in der ersten Hälfte des 18. Jahrhunderts, geschenkt von Mitgliedern der deutschen Gemeinde, wie auch zwei Messing-Kronleuchter 1722 und ein Messgewand 1693.

Von historischem Interesse ist ein ledergebundenes, 1797 in Stralsund gedrucktes Psalmenbuch, das von Prinzessin Fredrika Dorothea Wilhelmina von Baden benutzt wurde, als sie am 31. 10. 1797 in Karlskrona ankam, wo sie mit ihrem Bräutigam, dem schwedischen Könige Gustav IV Adolf zusammentraf.

Beim Brande von 1790 wurden eine Menge wertvolle Inventarien zerstört, besonders Wappenschilder und Epitaphe bedeutenderer Einwohner von Karlskrona. — Unter den zerstörten Inventarien war auch ein Ölbild mit Inschrift »Johann Henrich Wedekin Nobilitatis Estoniae Pictor« (vgl. S. 122 Anm. 1).

SUMMARY

HISTORY OF THE BUILDING

I. 1680—1697.

In 1680, the Germans who had settled in Karlskrona were given permission to build a church there, and on Oct. 17th 1689, Royal approval was given to the proposed formation of a German parish. Nicodkmus Tessin the Elder and Erik Dahlberg had been engaged on designs for churches in the town even in 1680, but it was Tessin the Younger who in the end provided the designs for the above structure. On August 29th 1690, the government sanctioned the collection of money for the work, and the foun-

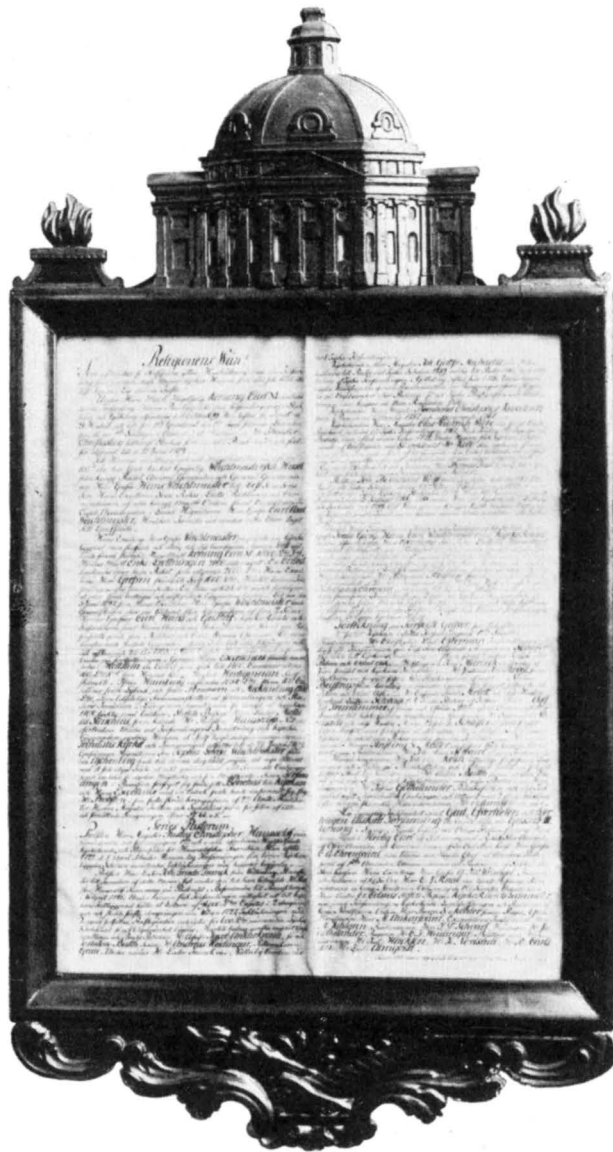


Fig. 88. Minnestavla, krönt av en modell av kyrkan, 1789.
(Foto 1935.)

Gedächtnistafel, gekrönt von
einem Modell der Kirche, 1789.

Memorial tablet, surmounted by
a relief model of the church
(1789).

ation stone was laid on June 3rd 1697. The structure has a concentric plan, octogonal, surmounted by a dome, and with four very short projections (the N portico, the W and E transepts and the choir) which give the whole plan a cruciform shape.

II. *1697—1709.*

After an interruption which lasted from 1700 to 1703, work began once more, and a building contract was signed with Rudolf Bientz. A fresh contract for the completion of the cupola was drawn-up in 1705. It was of wood, and was given a temporary covering of canvas. The church was consecrated—incomplete—in June 27th 1709.

III. *1710—1714.*

In 1710, yet another contract was made with Bientz—this time for the erection of the portico. But Bientz died that same year, and the work was never started. In 1714, the work of covering the cupola with sheet copper was commenced, and the crown was put on the lantern.

IV. *1715—1749.*

Collections, donations and a lottery enabled the work of covering the cupola to be almost completed.

V. *1750—1790.*

The campanile was erected in 1751. On June 17th 1790 a fire broke out and caused very serious damage in both church and campanile. The church was so ravaged that only the walls were left. The bells melted; all fixtures and almost all the furnishings were simultaneously destroyed.

VI. *1791—1802.*

On August 6th 1792, the government approved the new designs by O. S. Tempelman, and reconstruction began. The aim was to restore the church to its original appearance, with, however, certain modifications in line with the neo-classical spirit. The intention had been to have a brick-vaulted cupola, but wooden boards, were installed in stead, these being painted to give the illusion of coffered ceiling.

The new consecration took place on Dec. 12th 1802.

VII. *1803—1862.*

The altar-piece and the pulpit were made after designs by Johan Törnström, woodcarver to the Admiralty. Other new fixtures appeared in 1814. The organ-front was completed in 1828, from designs by architect C. G. Blom-Carlsson. In 1862 the N portico was erected from designs by F. W. Byström, and about the same time the campanile was demolished.

VIII. *1912.*

At this time there was exterior and interior restoration. A stained glass window (G. Lindgren) was placed in the S window of the choir. Electric light and central heating were installed.

THE MORE IMPORTANT FIXTURES OF THE CHURCH

Limestone font (fig. 73). Silver-gilt Christening bowl and Communion vessels (fig. 75—84). They were all made at Karlskrona—one of the chalices in 1690, the other in 1710, and the christening bowl in 1746—and were even as two brass chandeliers (1722) and a chasuble (1693) presented by members of the German parish.

One item of special historic interest is a leather-bound hymn-book, printed at Stralsund in 1797 and used by Fredrika Dorotea Wilhelmina, Princess of Baden, when she arrived at Karlskrona in October 1797 to meet her bridegroom, Gustav IV Adolf, King of Sweden.

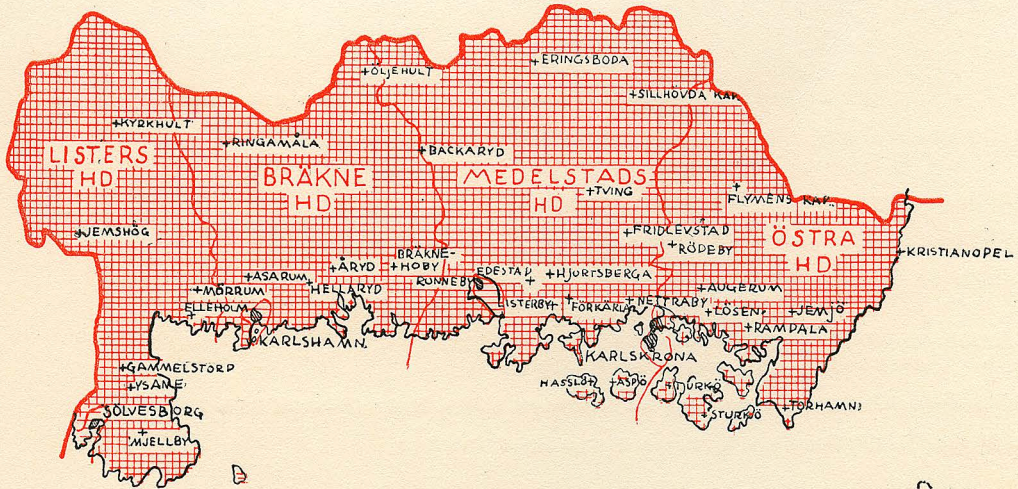
The fire of 1790 damaged many valuable things, in particular coats-of-arms and epitaphs of prominent Karlskrona citizens, and an oil painting inscribed »Johan Henrich Wedekin Nobilitatis Estoniae Pictor».

(Forts. från omslagets 2:a sida)

- DALARNE. (6) Band I, h. 1. *Leksands och Gagnefs tingslag*. Pris 4: 50.
• (9) Band I, h. 2. *Falu domsagas norra tingslag*. Pris 12 kr.
• (37) Band I, h. 3. *Falu domsagas södra tingslag*. Med register till Bd I. Pris 16 kr.
• (52) Band II, h. 1. *Falun*. Pris 12: 50.
- ÖSTERGÖTLAND. (13) Band I, h. 1. *Bankekins härad*. 1. (Askeby, Svinstad). Pris 14 kr.
• (14) Band I, h. 2. *Bankekins härad*. 2. (Vårdsberg, Örtomta). Pris 13 kr.
• (43) Band II. *Vreta klostets kyrka*. Med register till Bd II. Pris 15 kr.
- VÄRMLAND. (18) Band I, h. 1. *Grums härad*, norra delen. Pris 9: 50.
• (19) Band I, h. 2. *Grums härad*, södra delen. Pris 6: 50.
- BLEKINGE. (22) Band I, h. 1. *Östra härad*. Pris 13 kr.
• (36) Band I, h. 2. *Medelsta härad*. Med register till Bd I. Pris 14 kr.
• (51) Band II. *Bräkne och Listers häraden*. Med register till Bd II. Pris 13 kr.
• (59) Band III, h. I. *Fredrikskyrkan i Karlskrona*. Pris 5 kr.
• (65) Band III, h. 2. *Trefaldighetskyrkan eller Tyska kyrkan i Karlskrona*. Pris 8 kr.
- MEDELPAD. (30) H. 1. *Njurunda och Sköns tingslag samt Sundsvalls stad*. Pris 10 kr.
• (47) H. 2. *Indals, Ljustorps och Västra Domsagens tingslag*. Med register. Pris 16 kr.
- DALSLAND. (34) Band I, h. 1. *Sundals härad*. Pris 10 kr.
- SKÅNE (38) Band I, h. 1. *Kävlinge kyrkor i Harjagers härad*. Pris 2: 50.
- GÄSTRIKLAND. (39) H. 1. *Gävle stads kyrkor*. Pris 10 kr.
• (44) H. 2. *Landskyrkorna*. Med register. Pris 17 kr
- NÄRKE. (46) Band I, h. 1. *Örebro stads kyrkor*. Pris 12 kr.
• (63) Band I, h. 2. *Örebro härad*. Pris 20 kr.
- SMÅLAND. (48) Band I. *Jönköpings och Huskvarna kyrkor*. Med register till Bd I. Pris 8 kr.
- BOHUSLÄN. (57) Band I, h. 1. *Västra Hisingrs härad*. Pris 8 kr.

SVERIGES KYRKOR

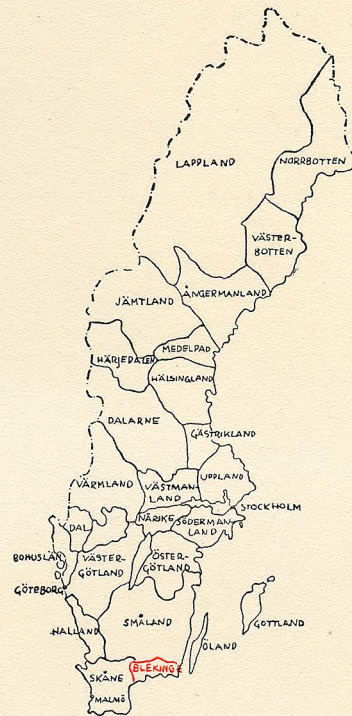
BLEKINGE



AF BLEKINGE
PUBLICERAT
OMRÅDE



UNDER UTARBET-
NING VARANDE
OMRÅDE



BAND III. HÄFTE 2.