

SVERIGES KYRKOR

KONSTHISTORISKT INVENTARIUM

PÅ UPPDR. AV K. VITT. HIST. O. ANT. AKAD.

UTGIVET AV SIGURD CURMAN

OCH JOHNNY ROOSVAL



STOCKHOLMS KYRKOR

BAND VII. HÄFTE 3.

SOFIA KYRKA

AV

INGRID ROSELL

SVERIGES KYRKOR

föreligger i följande delar 1961:

- UPPLAND. (7) Band I, h. 1. *Danderyds skeppslag*, mellersta delen. Pris 6: 60.
» (29) Band I, h. 2. *Danderyds skeppslag*, östra och västra delen. Pris 13 kr.
» (62) Band I, h. 3. *Värmdö skeppslag*. Pris 16: 50.
» (64) Band I, h. 4. *Åkers skeppslag*. Med register till Bd I. Pris 17: 50.
» (8) Band II, h. 1. *Häverö och Vaddö skeppslag*. Pris 4: 40.
» (50) Band II, h. 2. *Bro och Välö skeppslag*. Pris 8 kr.
» (58) Band II, h. 3. *Frötuna och Länna skeppslag*. Pris 12 kr.
» (74) Band II, h. 4. *Frösåkers härad*, norra delen. Pris 28 kr.
» (75) Band II, h. 5. *Frösåkers härad*, södra delen. Med register till band II. Pris 32 kr.
» » Register till band II. Pris 32 kr.
» (12) Band III, h. 1. *Långhundra härad*, norra delen. Pris 15 kr.
» (67) Band III, h. 2. *Långhundra härad*, södra delen. Pris 12 kr.
» (69) Band III, h. 3. *Närdinghundra härad*, västra delen. Pris 20 kr.
» (70) Band III, h. 4. *Närdinghundra härad*, östra delen. Med register till Bd III. Pris 20 kr.
» (1) Band IV, h. 1. *Erlinghundra härad*. Pris 4: 50.
» (11) Band IV, h. 2. *Seminghundra härad*. Med register till Bd IV. Pris 17 kr.
» (71) Band V, h. 1. *Vallentuna härad*, östra delen. Pris 15 kr.
» (72) Band V, h. 2. *Vallentuna härad*, västra delen. Pris 15 kr.
» (78) Band V, h. 3. *Sjuhundra härad*, sydvästra delen. Pris 18 kr.
» (80) Band V, h. 4. *Sjuhundra härad*, nordöstra delen. Pris 18: 50.
» (88) Band V, h. 5. *Lyhundra härad*, sydvästra delen. Pris 28: 50.
» (73) Band VI, h. 1. *Färentuna härad*, västra delen. Pris 26 kr.
» (77) Band VI, h. 2. *Färentuna härad*, mellersta delen. Pris 20 kr.
» (79) Band VI, h. 3. *Färentuna härad*, östra delen. Pris 17 kr.
» (81) Band VI, h. 4. *Sollentuna härad*, södra delen. Pris 24 kr.
» (82) Band VI, h. 5. *Sollentuna härad*, norra delen. Med register till Bd VI. Pris 24 kr.
» (76) Band VII, h. 1. *Bro härad*. Pris 26 kr.
- GOTLAND. (3) Band I, h. 1. *Lummelunda ting* (utom Tingstäde). Pris 4 kr.
» (21) Band I, h. 2. *Lummelunda ting* (Tingstäde). Pris 5: 50.
» (31) Band I, h. 3. *Bro ting*. Pris 12 kr.
» (33) Band I, h. 4. *Endre ting*. Pris 12 kr.
» (35) Band I, h. 5. *Dede ting*. Med register till Bd I. Pris 10 kr.
» (42) Band II, *Rute setting*. Med register till Bd II. Pris 16 kr.
» (54) Band III, *Hejde setting*. Med register till Bd III. Pris 26 kr.
» (61) Band IV, h. 1. *Lina ting*. Pris 12 kr.
» (66) Band IV, h. 2. *Halla ting*, norra delen. Pris 18 kr.
» (68) Band IV, h. 3. *Halla ting*, södra delen. Pris 20 kr.
» (84) Band IV, h. 4. *Kräklinge ting*, nordvästra delen. Pris 25 kr.
- VÄSTERGÖTLAND. (2) Band I, h. 1. *Källands härad*, norra delen. Pris 5: 40.
» (4) Band I, h. 2. *Källands härad*, sydöstra delen. Pris 4: 50.
» (15) Band I, h. 3. *Källands härad*, sydvästra delen. I. Pris 10 kr.
» (16) Band I, h. 4. *Källands härad*, sydvästra delen. II. Med register till Bd I.
» » Pris 10 kr.
- STOCKHOLM. (17) Band I, h. 1. *Storkyrkan*. 1. Församlingshistoria. Pris 11 kr.
» (24) Band I, h. 2. *Storkyrkan*. 2. Byggnadshistoria. Pris 15 kr.
» (25) Band I, h. 3. *Storkyrkan*. 3. Inredning och inventarier. Med register till Bd I.
» » Pris 20 kr.
» (28) Band II, h. 1. *Riddarholmskyrkan*. 1. Byggnadshistoria. Pris 20 kr.
» (45) Band II, h. 2. *Riddarholmskyrkan*. 2. Fast inredning, inventarier och gravminnen.
» » Med register till Bd II. Pris 38 kr.
» (5) Band III, h. 1. *Kungsholms kyrka*. Pris 4: 50.
» (10) Band III, h. 2. *Hedvig Eleonora kyrka*. Med register till Bd III. Pris 14 kr.
» (26) Band IV, h. 1. *Jakobs kyrka*. 1. Församlingshistoria. Pris 13 kr.
» (32) Band IV, h. 2. *Jakobs kyrka*. 2. Konsthistoria. Pris 13 kr.
» (40) Band IV, h. 3. *Johannes kapell och kyrka. S:t Stefans kapell*. Med register till
» » Bd IV. Pris 10 kr.
» (20) Band V, h. 1. *Adolf Fredriks kyrka*. Pris 12: 50.
» (55) Band V, h. 2. *Gustav Vasa kyrka*. Pris 5: 50.
» (60) Band V, h. 3. *Matteus kyrka*. Pris 4 kr.
» (23) Band VI, h. 1. *Klara kyrka*. 1. Församlingshistoria. Pris 12 kr.
» (27) Band VI, h. 2. *Klara kyrka*. 2. Konsthistoria. Med reg. till Bd VI. Pris 12 kr.
» (41) Band VII, h. 1. *Maria Magdalena kyrka*. Pris 12 kr.
» (56) Band VII, h. 2. *Katarina kyrka*. Pris 16 kr.
» (89) Band VII, h. 3. *Sofia kyrka*. Pris 12: 50.
» (49) Band VIII, h. 1. *Bromna kyrka och Västerledskyrkan*. Pris 6 kr.

(Forts. å omslagets 3:e sida)

SOFIA KYRKA

Av

INGRID ROSELL



REDAKTIONSSEKRETERARE: RAGNHILD BOSTRÖM

FOTOGRAFIERNA ÄRO, DÄR EJ ANNAT ANGIVES,
TAGNA AV MARIANNE BRATT 1960—61

BILDMATERIAL, ANTECKNINGAR OCH EXCERPTER
FÖRVARAS I ATA, OM
ANNAT EJ NÄMNES

*Å omstående sida: Sofia församlings sigill 1917, komponerat av
arkitekten Konrad Elméus, Stockholm*

ESSELTE AKTIEBOLAG
STOCKHOLM 1961
007644



Fig. 222. Sofia kyrka från SO. Foto 1960.
Die Sofiakirche in Stockholm von SO. Sofia Church from S.E.

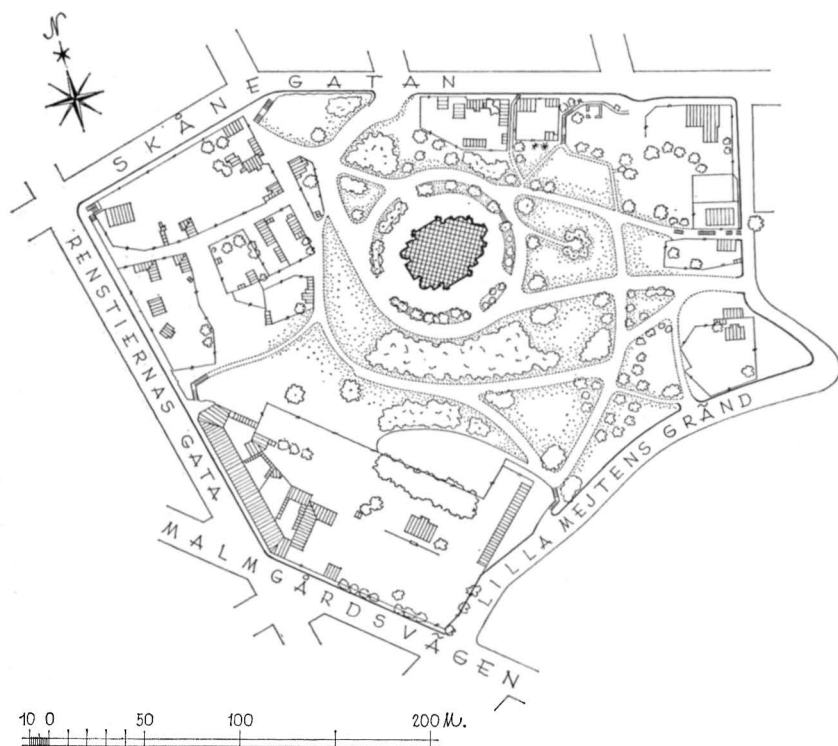


Fig. 223. Situationsplan, 1 : 4000. Uppm. John Söderberg 1960.

Lageplan. Plan of site.

SOFIA KYRKA

I STOCKHOLM

Beskrivningen utarbetad av INGRID ROSELL och avslutad i juli 1960

TRYCKTA KÄLLOR OCH BEARBETNINGAR: BYGGNADSPROGRAM, Sthlm 1899. — V. FORSBERG, Kyrkan i Vita bergen. En femtioårskrönika, i En bok om Sofia, Sthlm 1956, s. 18—36. — FRÅGAN OM DELNING AF KATARINA FÖRSAMLING, Sthlm 1908. — R. JOSEPHSON, Kyrkan på Vita berget, SvD 7/6 1925 (R. ÖSTBERGS tävlingsförslag till kyrkan 1899 här avbildat). — H. LINNQVIST, »Då skola de smida sina svärd till plogbillar . . .», i En bok om Sofia, Sthlm 1956, s. 37—44 (LINNQVISTS freskomåning i kyrkans kor). — SOFIABLADET 1951, nr 1 (artiklar om restaureringen 1948—51). — SOFIA KYRKA. Minnesskrift vid kyrkoinvigningen den 18 mars 1906, Sthlm 1906. — TÄFLINGARNA, i Teknisk tidskrift, Afdelningen för byggnadskonst, 1900, H 1, s. 1—4, 1 plansch (osignerad artikel om tävlingsförslagen till kyrkan 1899).

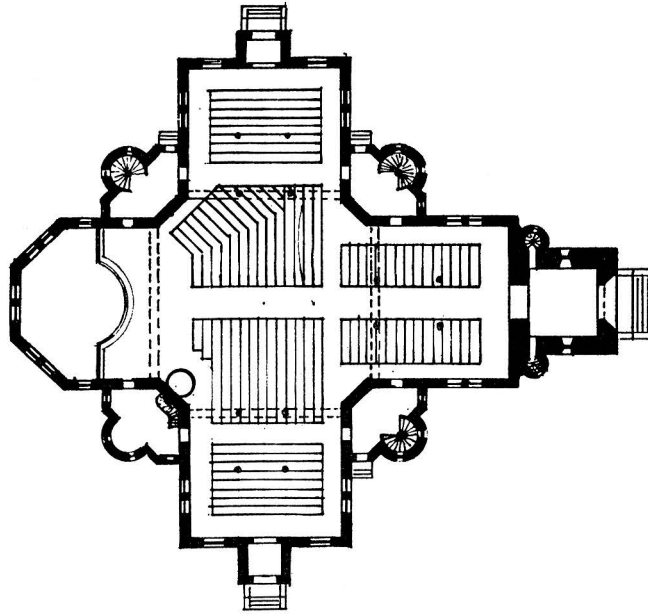


Fig. 224. Plan till kyrka av Anders Wilhelm Bergström 1899, 1: 600. KKA.

Grundriss für die Kirche von Anders Wilhelm Bergström 1899. Plan of church by Anders Wilhelm Bergström, 1899.

OTRYCKTA KÄLLOR OCH AVB.-SAML. (detalj hänvisningar i noter): RA: ED registratur. — BSt: Ritningar till kyrkobyggnaden och dess inredning av G. HERMANSSON 1900—04; ritningar till varmvattenvärmeledning av A. HAJLEN 1929; ritningar rörande restaurering 1948—51 av L. I. WAHLMAN; ritningar till förändring av värmeledningen av H. THEORELLS INGENJÖRSBYRÅ 1948; ritningar till elektrisk installation av ELEKTRISKA PRÖVNINGSANSTALTEN 1948; handlingar rörande varmvattenvärmeledningen 1929, restaureringen 1948—51 och yttre reparation av kyrkan 1955; fotografier före och efter restaureringen 1948—51. — SSA: Ritningssaml. 343 F, tävlingsförslag till kyrkan 1899, förslag till uppvärmning 1900, 1911. — KKA: Kyrkorådsprot., kyrkofullmäktigeprot. och kyrkostämmoprot. med bilagor fram till 1/5 1917; planskiss till kyrkan av A. W. BERGSTRÖM (1899) i vol. K III a: 28; prisnämndens prot. 10/12 1899 med bilagor, i vol. K III a: 28; handlingar ang. Katarina församlings delning 1907—17; kommitté för församlingshuset i Sofia 1914—17, handlingar. — SKA: Kyrkorådsprot.-kyrkofullmäktigeprot. och kyrkostämmoprot. från 1/5 1917 till innevarande tid; Sofia kyrkas byggnadskommittés prot. 1899—1907; kontrakt vid byggandet av Sofia kyrka; inv. 1906—51; förslag till restaureringen 1945—51, kostnadsberäkningar, utlåtanden, skrivelser till olika institutioner m. m.; ritningar: tävlingsförslag till kyrkan 1899 (G. HERMANSSONS förslag motto »1900», förslag motto »Chiesa». Övriga ej avhämtade förslag i SSA); ritningar till kyrkobyggnaden och dess inredning av G. HERMANSSON 1900—04; restaureringsförslag av K. M. WESTERBERG 1944; ritningar rörande restaureringen 1948—51 av L. I. WAHLMAN; fotografier före och efter restaureringen 1948—51.

FÖRSAMLINGSHISTORIA

Stockholms kraftiga expansion på 1600-talet berörde även Södermalm. Folkmängden ökade och en delning av stadsdelens enda församling framstod som nödvändig. En sådan kom till stånd år 1654, då den Ö delen av församlingen utbröts och bildade en självständig församling, benämnd Katarina församling (se s. 196 f.). Inom dess gränser låg det område, som nu utgör Sofia församling. Vid 1800-talets slut hade den växande staden gjort en delning även av Katarina församling aktuell. År 1898 beslöt kyrkomötet anhålla om åtgärder för omreglering av stadens territoriella församlingar. Katarina församlings kyrkoråd uttalade i samband härmed önskemålet, att församlingen skulle delas i tre nya församlingar. Tomt för en ny kyrka i kvarteret Vita berget i församlingens Ö del var redan inköpt, och man anhöll hos stadsfullmäktige, att en tomt för en tredje kyrka måtte reserveras i kvarteret Helgalunden i församlingens V del. Frågan om församlingsdelningen fick emellertid tills vidare vila.

Då kyrkan å Vita berget stod färdig, väcktes vid kyrkostämma den 28 maj 1906 motion om församlingens delning. Kyrkorådet förordade i november 1908 en tredelning av församlingen: Nya Katarina församling, i huvudsak omfattande församlingens N del, Sofia församling, omfattande dess Ö del, samt en tredje församling, omfattande dess V del. Kyrkostämman antog följande månad för sin del förslaget om församlingsdelning vad Sofia församling beträffade. Den nya församlingen skulle omfatta den del av Katarina församling, som begränsades av Stadsgården, Danviken, Hammarby sjö, Götgatan, Ringvägen och Rehnstjärnasgatan.¹ Sofia församling skulle få c:a 18 000 invånare, vilket innebar, att något mindre än en tredjedel av moderförsamlingens invånare tillfördes densamma. Kungl. Maj:t stadfäste år 1912 kyrkostämmans beslut rörande upprättandet av en självständig Sofia församling. Delningen av Katarina församling skulle verkställas å tid, som bestämdes av Kungl. Maj:t, sedan församlingshus med expeditiionslokaler blivit uppfört för Sofia församling genom den odelade församlingens försorg. Församlingshuset stod färdigt år 1916. Kungl. Maj:t fastställde då tiden för församlingsdelningen till den 1 maj 1917.²

¹ År 1930 utökades församlingen med det från Nacka inkorporerade Hammarbyområdet.

² Ang. församlingens delning se: RA, ED registratur 10/6 1912 nr 3, 31/12 1913 nr 7, 16/2 1917 nr 4. — KKA, Kyrkorådsprot. 19/11 1908, bil.: Frågan om delning af Katarina församling, tr. Sthlm 1908, 7/8 1912. — KKA, Kyrkostämmoprot. 28/5 1906, 16/12 1908. — KKA, Handlingar ang. Katarina församlings delning 1907—17. — KKA, Kommitté för församlingshuset i Sofia 1914—17, handlingar.

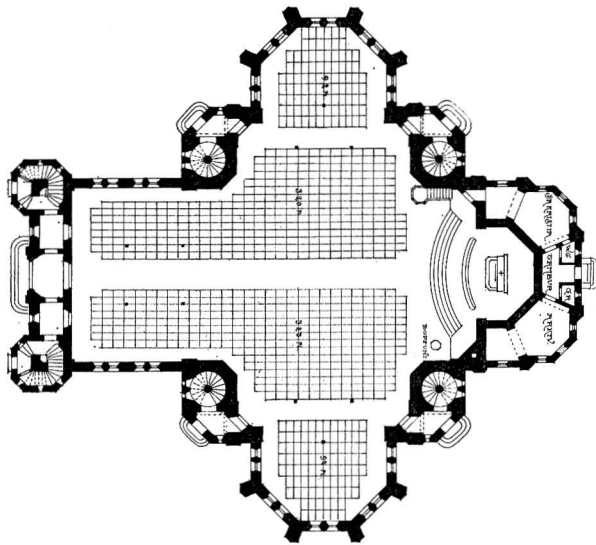
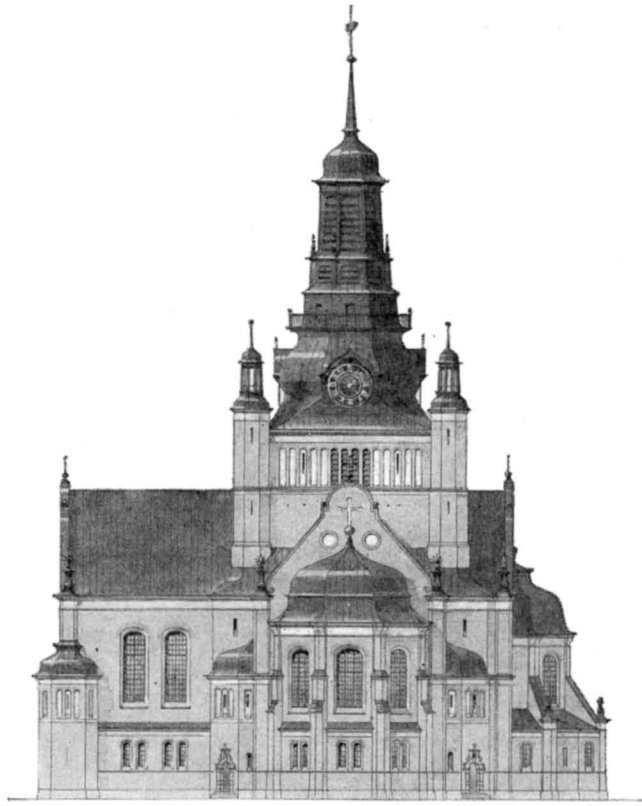


Fig. 225—26. Gustaf Améens förslag med motto »Carina». Fasad och plan, 1: 600. SSA.

Kirchenprojekt von Gustaf Améen (Stichwort »Carina»), Auf- und Grundriss. Gustaf Améen's project, entitled »Carina». Façade and plan.

KYRKOBYGGETS FÖRHISTORIA

Det första offentliga uttalandet att en ny kyrka måtte uppföras i Katarina församling gjordes i samband med reformationsjubelfesten 1893. Strax efter jubelfesten igångsatte man en insamling till en s. k. minneskyrka i Stockholm, varvid man uttryckte en önskan, att denna måtte förläggas i Katarina församling. Ett avgörande steg till uppförande av en ny kyrka i församlingen togs år 1896, då man av Stockholms stad inköpte en kyrkotomt i parken Vita Berget. Tomten utgjordes av en rund plats med en areal på omkring 4 400 m², belägen på en bergplata i parkens N del. I oktober 1898 väcktes i kyrkorådet en motion om uppförandet av en ny kyrka i församlingen. Motionen godkändes på kyrkorådets tillstyrkan vid kyrkostämma med Katarina församling den 28 november 1898.

Kyrkorådet beslöt i mars 1899 att utlysa en allmän tävling för att anskaffa ritningar till kyrkan. I det byggnadsprogram, som förelades de tävlande, uttalades önskemålet att kyrkan måtte uppföras som en centralanläggning. En planskiss till kyrkan (fig. 224; jfr s. 424, not 1) hade den 20 februari 1899 upprättats av arkitekten Anders Wilhelm Bergström.¹ Denna visar en korsformad centralkyrka med en av korsarmarna utformad som ett tresidigt kor, torn mellan korsarmarna och huvudingång med förhall. Några regler beträffande kyrkans orientering lämnades icke i byggnadsprogrammet. Koret fick förläggas i det väderstreck, de tävlande funno lämpligt. Kyrkan skulle rymma omkring 1 200 personer. Som byggnadsmaterial borde väljas tegel på granitsockel och som takbäckning om möjligt kopparplåt. Som övre gräns för byggnadskostnaderna angavs 360 000 kr.

Då tävlingstiden utgått den 14 oktober 1899, hade 26 förslag inkommit. De bedömdes av en prisnämnd, bestående av professorn F. G. A. Dahl,² professorn I. G. Clason,³ arkitekten A. W. Bergström, kyrkoherden A. Landquist,⁴ ingenjören R. Thelander och kamreraren P. B. Romare.⁵ Clason och Dahl hörde till tidens framstående experter på området. Clason hävdade, att arkitekturen skulle vara realistisk och ändamålsenlig och att äkta material skulle komma till användning. Dahl däremot företrädde i sin kyrkoarkitektur från denna tid Helgo Zettervalls linje, såsom i Sofiakyrkan i Jön-

¹ ANDERS WILHELM BERGSTRÖM, f. 1851, † 1934, arkitekt. Har utfört ritningar till bl. a. folkskolebyggnaderna vid Värmdö- och Tjärhovsgatorna, till Saltsjökvärn samt privathus i Stockholm.

² FRANS GUSTAF ABRAHAM DAHL, f. 1835, † 1927, arkitekt. Bland D:s arbeten märkas Kungliga Biblioteket, Stockholm, stadshotellet i Sala, posthuset i Sundsvall, Sofiakyrkan i Jönköping och flera landskyrkor.

³ ISAK GUSTAF CLASON, f. 1856, † 1930, arkitekt. Bland C:s omfattande och betydande arbeten märkas Nordiska museet, Hallwylska palatset och Thaveniusska och Bünsowska husen vid Strandvägen, Stockholm.

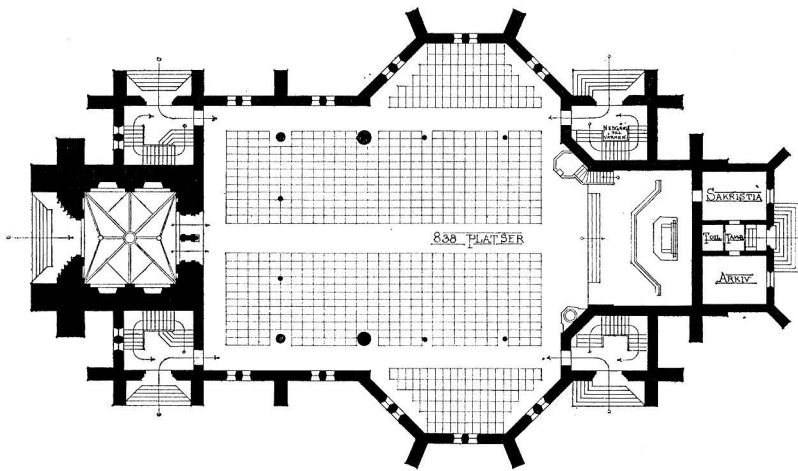
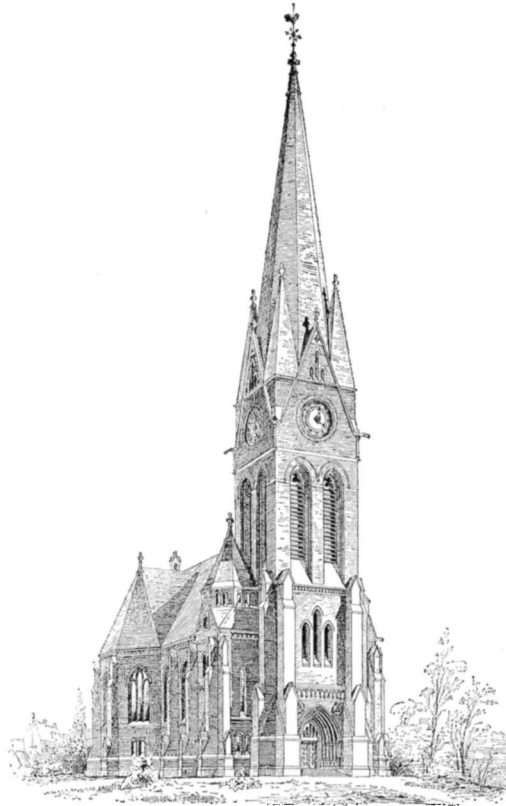
⁴ AXEL LANDQUIST, f. 1843, † 1933, kyrkoherde i Katarina församling, fil. jubeldoktor, teol. doktor.

⁵ PAULUS BERNHARD ROMARE, f. 1857, kamrerare.

Fig. 227—28. Valfrid Karlsons förslag med motto
»1900». Fasad och plan, 1: 600. SSA

Kirchenprojekt von Valfrid Karlson (Stichwort »1900»), Ansicht und Grundriss.

Valfrid Karlson's project, entitled »1900». Façade and plan.



NEDRE PLAN



köping (1888). Den har tunga, nygotiska former och ringa hänsyn har tagits till arkitekturens ändamålsenlighet (SvK, Småland I, s. 120 ff.).

Vid kostnadsberäkningar av de inkomna förslagen visade det sig, att samtliga överstego 360 000 kr. Nämnden beslöt därför, att byggnadskostnaderna fingo uppgå till högst 400 000 kr och att de förslag, som beräknades överskrida detta belopp, icke skulle tilldelas pris. Prisenämnden beslöt därefter att tilldela ett första pris på 1 800 kr till förslag nr 1 med motto »1900» och ett andra pris på 1 200 kr till förslag nr 10 med motto »Carina» (fig. 225—226). Rörande ett tredje pris på 660 kr voro meningarna i nämnden delade. Detta tillföll förslag nr 11 med motto »1900» (fig. 227—228). Då man öppnade de förseglade namnsedlarna, visade det sig, att det segrande förslaget ingivits av arkitekten Gustaf Hermansson¹, medan andra priset vunnits av arkitekten Gustaf Améen² och tredje priset av lektorn Valfrid Karlson.³

Bland förslagen dominerade enligt bestämmelserna i programmet centralkyrkotypen och långhuskyrkor med centraliserande karaktär. Förste pristagarens förslag visar sålunda en typisk centralanläggning, under det att andra och tredje pristagarnas förslag närmast äro att betrakta som sammansmältningar av långhuskyrka och centralkyrka: korta, enskeppiga långhus med femsidiga resp. tresidiga tvärskepp. Bland övriga förslagsställare märkas arkitekterna Ragnar Östberg och Axel Anderberg⁴, som inlämnat förslag till centralkyrkor. Ett av Hermansson inlämnat icke prisbelönat förslag med motto »Central» visar en variation av dennes motto »1900» (fig. 229). Tävlingsförslagen blevo föremål för skarp kritik (osignerad artikel) i *Teknisk tidskrift* januari 1900. Flera förslag, däribland förste pristagarens, ansågos alltför nära kopiera äldre förebilder. Man saknade ett praktiskt och estetiskt omarbetande av föbilderna och komplement av eget formskapande.

Förste pristagaren Gustaf Hermansson tillhörde en grupp arkitekter, som mer eller mindre utgingo från Zettervalls idéer. Till denna grupp hörde bl. a. även ovannämnde ledamoten i prisenämnden Dahl samt arkitekten till Johannes kyrka i Stockholm Carl Möller.

Hermansson var född i Stockholm år 1864 och sålunda 35 år, då han inlämnade sitt

¹ PER FRANS GUSTAF HERMANSSON, f. 1864, † 1931. Praktiserande arkitekt i Sundsvall från 1890, stadsarkitekt därstädes 1896—97, sistnämnda år arkitekt i ÖIA, intendent för BSt:s byggnadsbyrå, chef för dess byggnadsavdelning 1917—31 och tjänsteförrättande byggnadsråd 1923—25. H. har utfört ritningar till bl. a. Sundsvalls nya kyrka, Gustaf Adolfskyrkan i Hälsingborg och Oscarskyrkan i Stockholm samt lett restaureringar och ombyggnader av kyrkor i bl. a. Sollefteå och Ullånger. Bland H:s profana arbeten märkas seminariebyggnaderna i Landskrona, Härnösand, Luleå, Växjö och Göteborg, rådhuset i Örnsköldsvik, post- och telegrafhuset i Östersund samt en rad hyreshus i Stockholm och villor i Saltsjöbaden och Djursholm.

² KARL GUSTAF AMÉEN, f. 1864, † 1949, arkitekt. Bland A:s kyrkobyggnader märkas Gustavsbergs och Örnsköldsviks kyrkor samt S:t Görans kyrka i Stockholm.

³ AXEL MAGNUS VALFRID KARLSON, f. 1855, lektor i byggnadskonst vid Tekniska elementarskolan i Örebro och Borås. Bland K:s arbeten märkas kapellet på Södra begravningsplatsen i Stockholm samt husen nr 10 David Bagares gata och nr 6 Bellmansgatan i Stockholm.

⁴ AXEL JOHAN ANDERBERG, f. 1860, † 1937, arkitekt. A:s namn är främst knutet till operabyggnaden i Stockholm.

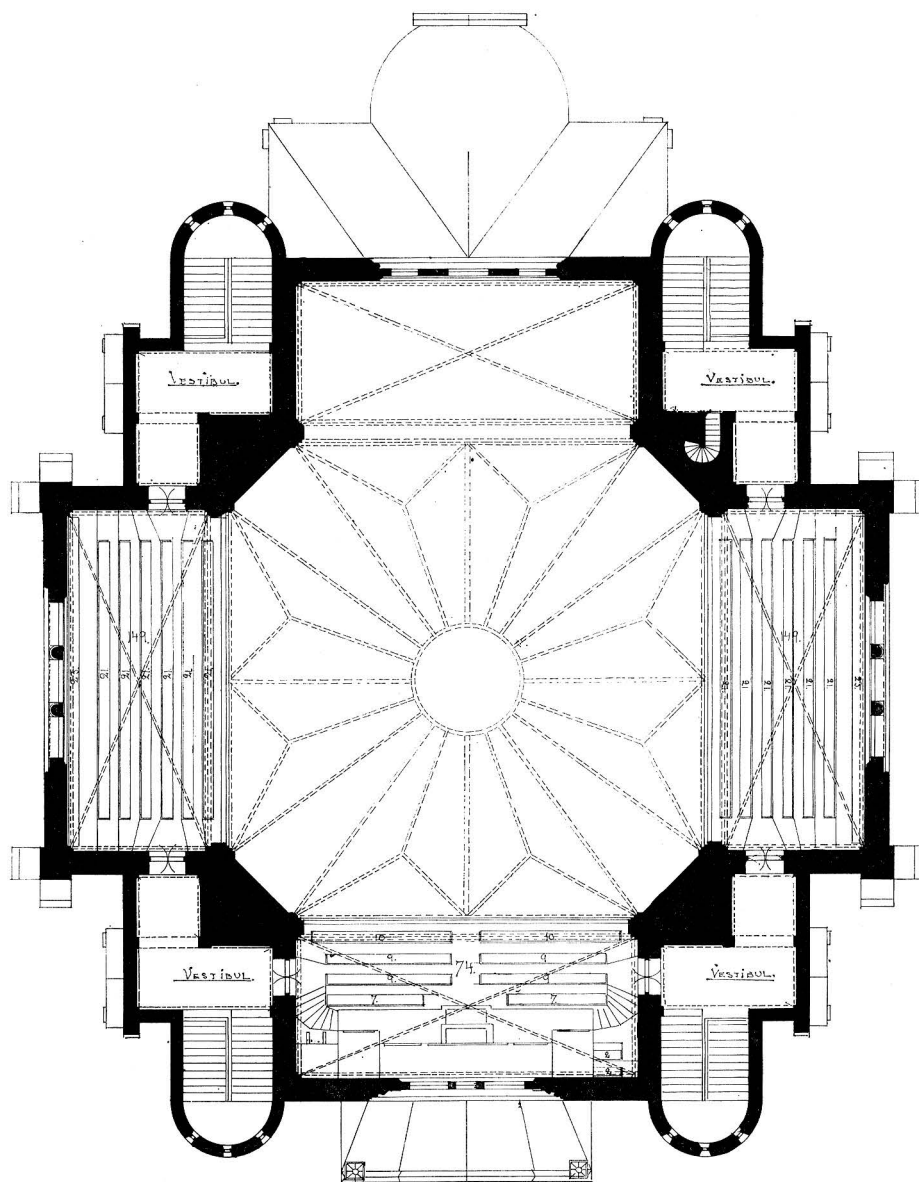
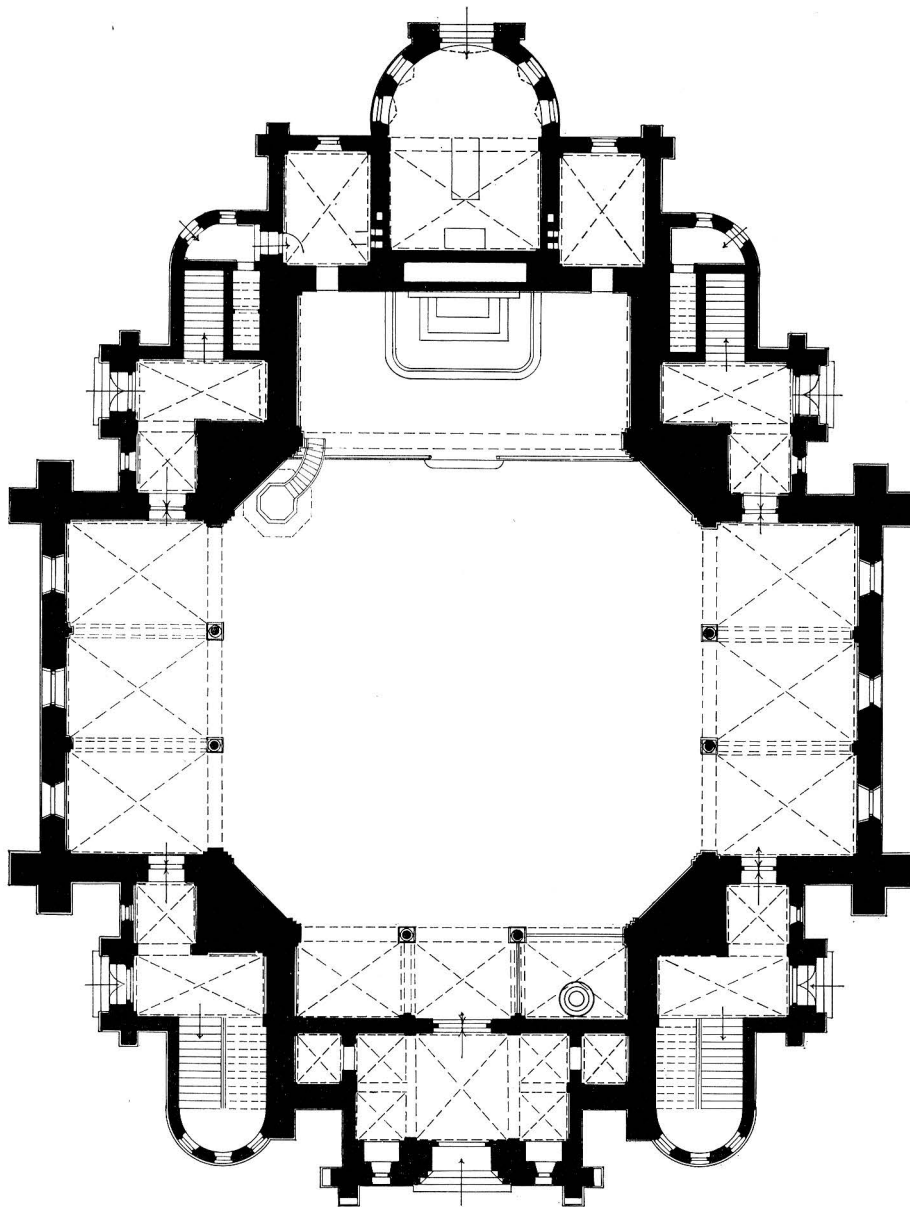


Fig. 230—231. Planer av kyrkans nedre och övre del av Gustaf Hermansson 1901, BSt. resp. SKA.

Grundrisse zu ebener Erde und in Höhe der Emporen von Gustaf Hermansson 1901. Ground floor and gallery plans by Gustaf Hermansson, 1901.



Hermanssons förslag godkändes i huvudsak av kyrkostämman den 26 februari 1900. Man beslöt bemyndiga kyrkorådet att låta utarbета fullständiga ritningar till den nya kyrkan. Kyrkorådet borde därvid få rätt att låta vidtaga de ändringar, som kunde anses nödvändiga.

Fullständiga ritningar av Hermansson förelågo i september 1900 (fig. 230—232). Enligt kyrkorådets önskan hade arkitekten nu givit tornet över korsmitten en smäckrare utformning. Vidare voro arkadgallerierna under ljudöppningarna i ett tidigare förslag borttagna. ÖIÄ förordade dock en vidare tornkonstruktion med hänsyn till kyrkans soliditet. Ett nytt förslag med vederbörlig ändring av tornet stadfästes av Kungl. Maj:t den 15 november 1901 (pl. 10).

Den nya kyrkan kostnadsberäknades av ÖIÄ till 460 000 kr, varvid vissa arbeten med grund, planering, vatten och avloppsledningar samt kontrollantarvode ej medräknades. Kyrkostämman beslöt den 25 november 1901, att byggnadsföretaget skulle bekostas dels av befintliga tillgångar, dels av lånemedel. De insamlade medlen till en minneskyrka i Stockholm, vilka nu uppgingo till 16 954 kr, överlämnades år 1901 till den nya kyrkans uppförande.¹

KYRKOPYGGNADEN

UPPFÖRANDE OCH SENARE FÖRÄNDRINGAR

Kyrkorådet tillsatte år 1902 en byggnadskommitté bestående av kyrkoherden A. Landquist, grosshandlaren H. Th. Funch, kamreraren P. B. Romare, direktören C. G. Piehl och arkitekten A. W. Bergström. Då av byggnadskommittéerade infordrade entreprenadanbud visade, att kyrkan ej skulle kunna uppföras för det beräknade beloppet, lät man utarbета kostnadsförslag för olika material till kyrkans fasadbeklädnad: natursten, fasadtegel och puts. Kyrkostämman beslöt i december 1902, att kyrkan skulle få en yttre beklädnad av natursten, varvid kyrkan kostnadsberäknades till 606 000 kr. Kommittén förordade därvid granit och sandsten såsom de bästa och varaktigaste materialen.

Det visade sig, att det lämpligaste entreprenadanbudet, 390 000 kr, inlämnats av byggmästaren Lars Fredrik Bang, Stockholm, vilken efter ytterligare kostnadsberäkning nedbringade anbudet till 335 800 kr. Församlingen slöt den 15 januari 1903 kontrakt

¹ Ang. kyrkobyggets förhistoria se: RA, ED registratur 15/11 1901 nr 38. — KKA, Kyrkorådsprot. 13/3 1899, 24/9 1900, 26/8, 28/12 1901. — KKA, Kyrkostämmoprot. 30/11 1896, bil.: kontrakt mellan Sthlms drätselkammare och Katarina kyrkoråd, odat. (1896), 28/11 1898, 26/2 1900, 25/11 1901. — KKA, Prisenämndens prot. 10/12 1899 (i vol. K III a: 28), bil.: byggnadsprogram, tr. 1899, planskiss av A. W. BERGSTRÖM 20/2 1899. — SKA, ritningar. — BSt, Sofia kyrka, ritningar. — SSA, ritningssaml. 343 F, Sofia kyrka. — TÄFLINGARNA, i Teknisk tidskrift. Afdelningen för byggnadskonst, 1900, H 1, s. 1 ff. — R. JOSEPHSON, Kyrkan på Vita berget, i SvD 7/6 1925 (ÖSTBERGS förslag avbildat). — SOFIA KYRKA. Minnesskrift vid kyrkoinvigningen den 18 mars 1906. — EN BOK OM SOFIA, s. 18 ff.

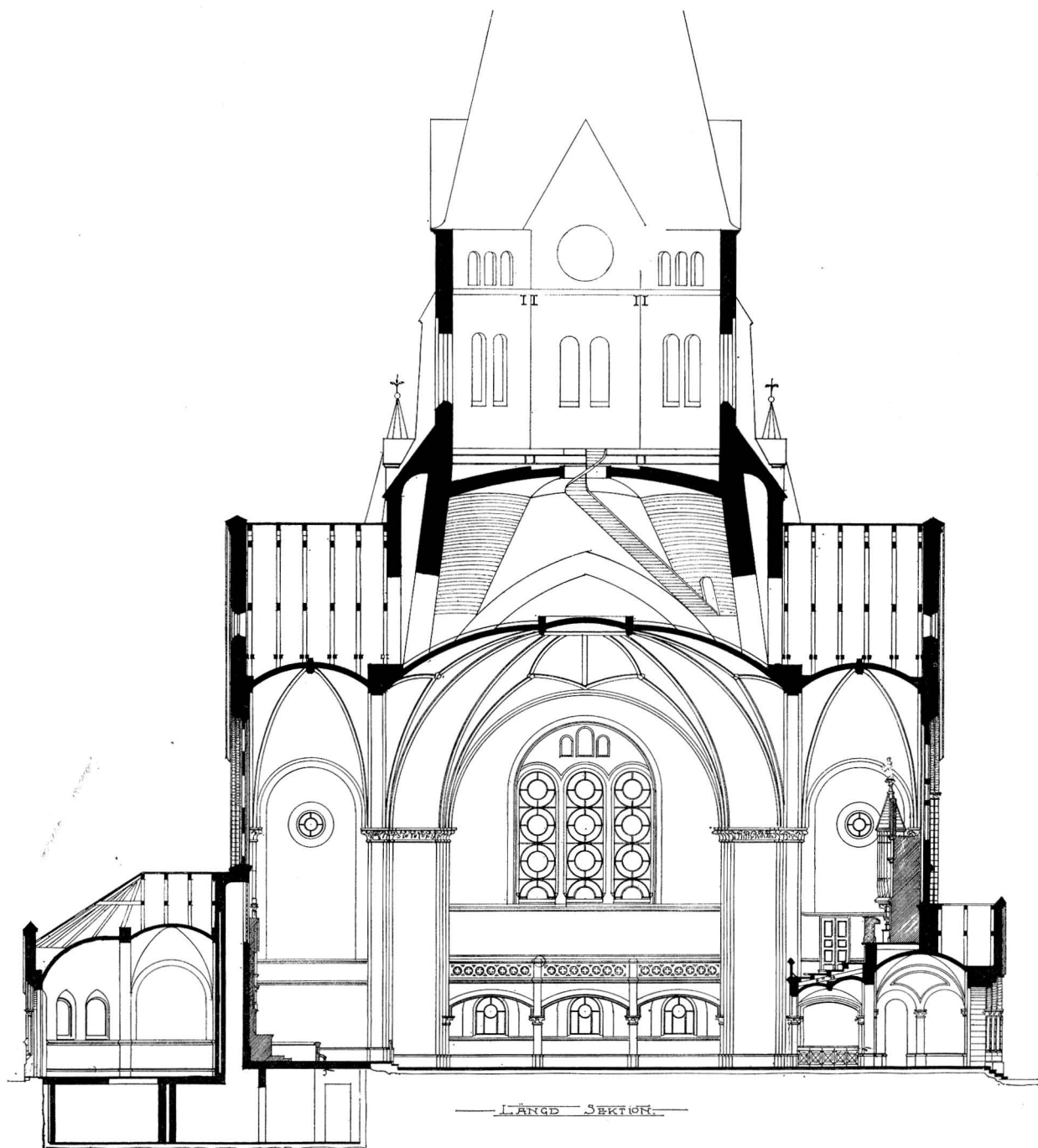


Fig. 232. Längdsektion av Gustaf Hermansson 1901, 1:300. SKA.

Längsschnitt von Gustaf Hermansson 1901. Longitudinal section by Gustaf Hermansson, 1901.

med Bang rörande kyrkans uppförande. Som byggnadskontrollant anlidade man ingenjören Otto Israel Ehrngren, Stockholm.

Sedan byggnadsfrågan i princip lösts, uppstod så frågan om kyrkans namn. Det bestämdes, att den skulle få uppkallas efter landets drottning, Sofia.

Grundläggningsarbetet, som påbörjats i december 1902 av grundläggaren August Johansson, Stockholm, hade våren 1902 hunnit så långt, att grundstenen till kyrkan högtidligen kunde läggas. Sofiadagen den 15 maj 1903 förrättades grundläggningsceremonien av konung Oscar II. Drottning Sofia var genom sjukdom förhindrad att närvara. Även andra medlemmar av konungahuset deltog i ceremonien. Grundstenen nedlades under kyrkans SÖ parti. I stenen inmurades en kopparlåda, innehållande grundläggningsdokument, bibel, psalmbok, evangeliibok och kyrkohandbok, ett exemplar av varje i riket då gällande mynt, ritningar till kyrkan samt i Stockholm grundläggningsdagen utgivna tidningar.

Åren 1903—04 uppmurades kyrkan. År 1905 och våren 1906 ägnades huvudsakligen åt inredningsarbeten. Den 18 mars 1906 invigdes högtidligen kyrkan av ärkebiskop Johan August Ekman.¹

REPARATIO-
NER OCH
RESTAURE-
RING

Efter kyrkans uppförande ha diverse reparationer samt en omfattande inre restaurering ägt rum. Reparationsåtgärderna ha huvudsakligen gällt fuktskador, förorsakade av läckor i kyrkans takbetäckning och fasadbeklädnad. År 1914 belades sålunda tornen med ny kopparplåt. Vidare avtäcktes kontreforter, vimperger, lister och fönsterfall med kopparplåt.

Kyrkans inre genomgick åren 1948—51 en genomgripande restaurering under ledning av professor Lars Israel Wahlman.² Redan år 1944 upptogs frågan om en restaurering av kyrkans interiör. Ett restaureringsförslag av arkitekten Karl Martin Westerberg³ överlämnades i november detta år av Sofia kommunalförening till kyrkorådet (fig. 240). Man tillsatte en restaureringskommitté, som gav i uppdrag åt professor Wahlman att utarbeta ett program för restaureringen. Ett dylikt förelåg i maj 1945. Ett ytterligare bearbetat förslag godkändes av BSt den 29 oktober 1947 (fig. 241).

Som en bakgrund inför en redogörelse för Wahlmans restaurering må kyrkans interiör före denna i korthet karakteriseras (utförligare i följande kapitel): Hermanssons kyrko-interiör hade genom en rik dekor å väggar och valv samt inredning i snidad ek förlänats

¹ Ang. kyrkans uppförande se: RA, ED registratur 24/4 1903 nr 7. — KKA, Kyrkorådsprot. 20/1 1902. KKA, Kyrkostämmoprot. 22/12 1902. — SKA, Kontrakt vid byggandet av Sofia kyrka. — SKA, Sofia kyrkas byggnadskommittés prot. 1899—1907, passim. — *SOFIA KYRKA*. Minnesskrift vid kyrkoinvigningen den 18 mars 1906, s. 10 f. — *EN BOK OM SOFIA*, s. 21 f.

² LARS ISRAEL WAHLMAN, f. 1870, † 1952, arkitekt, professor vid Tekniska Högskolan 1912—35. W. har utfört ritningar till bl. a. Engelbrektskyrkan i Stockholm, Ansgarskapellet på Björkö (SvK, Uppland, VI s. 39 ff.), Sandvikens, Tranås och Östersunds kyrkor samt utfört kyrkorestaureringar. W. var den ledande kyrkobyggnadsarkitekten i Sverige under 1900-talets förra hälft.

³ KARL MARTIN WESTERBERG, f. 1892, arkitekt. Har utfört ritningar till ett 30-tal kyrkliga nybyggnader (kyrkor, kapell, församlingshus) samt lett arbetet vid ett 30-tal kyrkorestaureringar.



Fig. 233. Exteriör från SO. Foto A. Blomberg omkr. 1906.
Aussenansicht von SO. Exterior from S.E.

en karaktär av tyngd och oenhetlighet (fig. 238, 239). Koret, som var rikast dekorerat, hade även ett ros-fönster, försett med en glasmålning. Rikt utsirade mässingskronor gävo kyrkorummet en orolig belysning.

Vid omskapandet av kyrkans interiör åsyftade professor Wahlman att giva kyrkorummet större enhetlighet och lugn (fig. 241). Kyrkorummets stora rymd borde framhävas och detaljerna underordna sig helheten. I själva kyrkan genomfördes i huvudsak följande förändringar. De dekorativa och figurala målningar, som täckte väggar och valv, övermålades med kalkfärg. Rummets arkitektur kom härigenom klarare till uttryck. Rosfönstret i koret igenmurades invändigt och den härigenom erhållna stora väggytan smyckades med en mäktig freskomålning inom ett högt, smalt fält (fig. 249). Denna blev kyrkans konstnärliga höjdpunkt och orienterade rummet mot altaret. Genom freskens perspektiviska uppbyggnad förlängdes kyrkans korta huvudaxel (fig. 242). Inom det freskomålade höga fältet upptogs för altarbordet en låg nisch med tryckt spetsbåge, vilket genom kontrastverkan framhävde kyrkans höjd. Diskret förnyades inredningen till större renhet och lugn. Nytt altarbord och ny predikstol, båda med enkla linjer, utfördes i marmor. Ett korskrank, som avgränsat kyrkorummet, avlägsnades. Orgeln erhöll vidare ny fasad och läktarbarriärerna ny ytbeklädnad (fig. 243). Bänkgavlarnas övre ornering avlägsnades.

Av vikt för omgestaltandet av interiören var kyrkorummets ljusspel. Genom korfönstrets igenmurande omdisponerades kyrkans belysning. Dess glasmålning flyttades till ros-fönstret ovan läktaren. Det genom tvärskeppets fönster infallande ljuset dämpades genom insättandet av färgat antikglas. Av stor betydelse för kyrkorummets karaktär blev den nya belysningsarmaturen. Kyrkans mässingskronor ersattes med förgyllda reflektorer, vilka bl. a. placerades i nyupptagna nischer i korsmittens hörn. Genom den reflekterade belysningen fick rummet ett bättre fördelat, jämnt ljus.

Diverse förändringar genomfördes för att erhålla nya utrymmen i kyrkan. Behovet av en rymligare sakristia gjorde sig främst gällande. Utrymmena bakom Ö korsarmen voro tidigare disponerade sålunda: mittrummet nyttjades som begravningskapell, de mindre rummen på dess N och S sida voro anordnade som resp. sakristia och arkivrum. Vid restaureringen omändrades begravningskapellet till sakristians huvudrum. I dess N och S murar, som tidigare ej haft förbindelse med sidorummen, gjordes öppningar med tryckta spetsbågar mot dessa. Kapellets ingångsport i Ö igensattes (fig. 236). Vidare höjdes dess golv i jämnhöjd med korgolvets nivå. Det forna arkivrummet anordnades som skrivrum.

I förhallen vann man nya utrymmen genom att avskilja två samlingsrum å ömse sidor om huvudingången. Två mindre utrymmen N och S om dessa anordnades som toaletterum. I trapphusen N och S om läktarna inreddes två mindre rum, för att utnyttjas som kapprum och notbibliotek.

Avhjälpandet av kyrkorummets dåliga akustik hörde till restaureringsproblemen. Den förbättrades bl. a. genom anbringande av akustisk puts i valven och särskild räfflad yt-

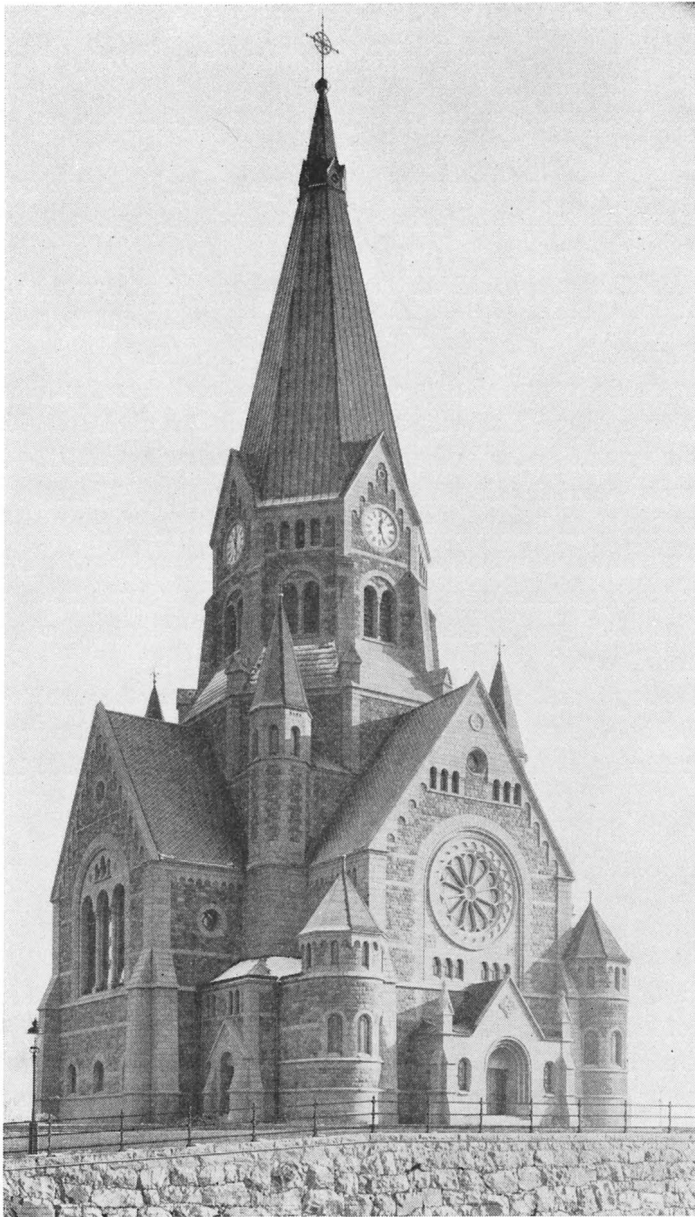


Fig. 234. Exteriör från NV. Foto A. Blomberg omkr. 1906.
Aussenansicht von NW. Exterior from N.W.

beklädnad på läktarbarriärerna (fig. 243). Det nya predikstolstaket fick vidare en för akustiken förmånlig form (fig. 242). Fasadytorna i korsmittens hörn försågos med ljudbrytande nischer.

I samband med restaureringen förändrades och kompletterades även värmeledningen (se nedan).

Restaureringsarbetet utfördes under ledning av professor Wahlman av byggmästaren Edvin Rundlöf, Stockholm. Den 28 januari 1951 återinvigdes kyrkan efter restaureringen av biskop Manfred Björkquist.

På grund av fuktskador, orsakade av läckor i kyrkans yttertak samt vittrat fogbruk i fasadbeklädnaden, genomgick kyrkans yttre en reparation år 1955. Arbetet leddes av byggmästaren Rundlöf.¹

UPPVÄRM-
NING

Kyrkans nuvarande värmeledning enligt varmvattensystem installerades efter ritningar av ingenjören Alfred Haijen, Stockholm, fastställda av BSt 1930. Pannrummet förlades till ett utrymme under kyrkans kor. Vid restaureringen 1948—51 förändrades och kompletterades värmeledningen enligt förslag av Hugo Theorells ingenjörbyrå, Stockholm, fastställt 1948. Förslaget innebar, att varmluft skulle inblåsas genom trappan till koret och varmvattenradiatorer anbringas under läktarnas fönsterpartier.

Kyrkans ursprungliga värmeledning enligt varmluftssystem inlades enligt ritningar av ingenjören Wilhelm Dahlgren, Stockholm. Varmluften leddes från värmekammare under koret upp bakom altaret.

BELYSNING

Elektrisk belysning installerades vid kyrkans uppförande av August Heilborns Elektrizitets-Byrå, Stockholm. Anläggningarna omlades och kompletterades vid restaureringen 1948—51 enligt förslag av Elektriska provningsanstalten, Stockholm, fastställt av BSt år 1948.²

BYGGNADSBESKRIVNING

LÄGE
OCH
OMGIV-
NINGAR

Sofia kyrka är belägen i Vitbergsparken på en höjdsträcka, som löper i NV—SO riktning ned mot Hammarby sjö (fig. 223). Genom sitt läge och sin höga tornspira dominerar kyrkan staden däromkring. Mot S och V öppnar sig en vidsträckt utsikt över Södermalm. Kyrkans huvudaxel är förlagd i Ö—V riktning i Blekingegatans mittlinje. Från korsningen Skåne-Klippgatorna för en uppfartsväg i en böjd linje upp till kyrkans huvud-

¹ Ang. reparationer och restaurering se: SKA, Kyrkorådsprot. 12/12 1944, 16/5, 31/5 1955. — SKA, Kyrkofullmäktigeprot. 29/11 1945, 3/7 1947. — KKA, Kyrkostämmoprot. 26/5 1913. — SKA, Förslag till restaureringen . . . 1945—51. — SKA, ritningar. — BSt, Sofia kyrka, ritningar, handlingar. — EN BOK OM SOFIA, s. 31 ff. — SOFIABLADET 1951, nr 1. — Ett inramat restaureringsförslag av K. M. WESTERBERG förvaras på pastorsexpeditionen.

² Ang. uppvärmning och belysning se: SKA, Kontrakt vid byggandet av Sofia kyrka. — BSt, Sofia kyrka, ritningar, handlingar. — SSA, ritningssaml. 343 F, Sofia kyrka.

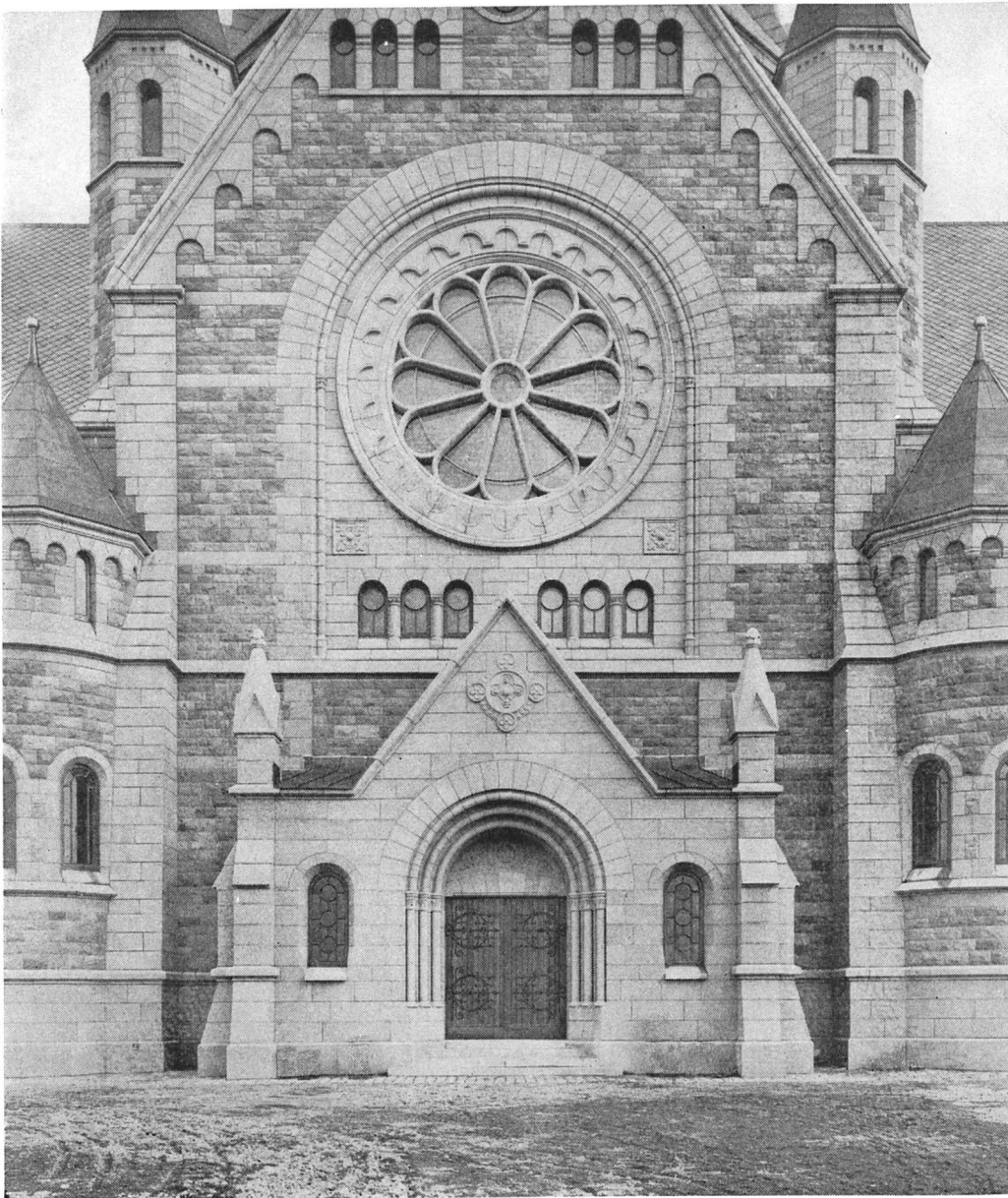


Fig. 235. Exteriör från V. Foto A. Blomberg omkr. 1906.

Teil der W Fassade. Exterior from W.

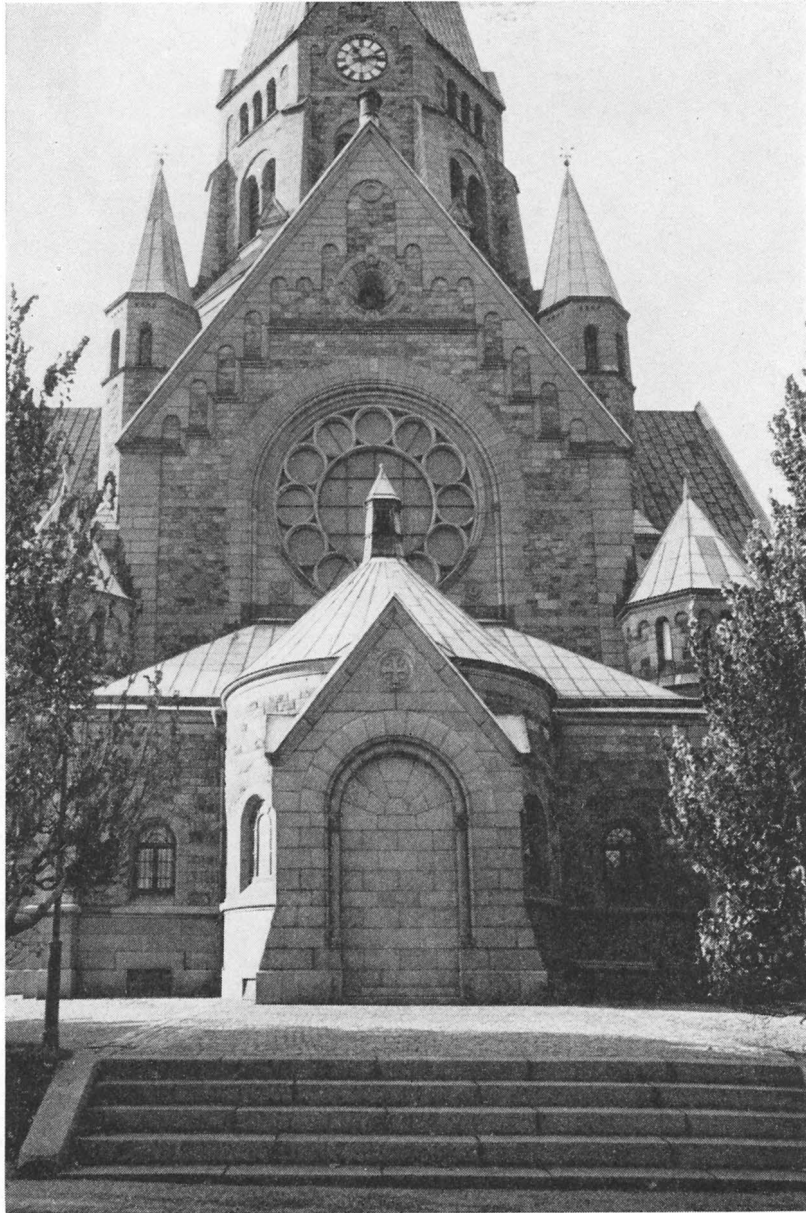


Fig. 236. Exteriör från Ö. Foto 1960.
Teil der O Fassade. Exterior from E.

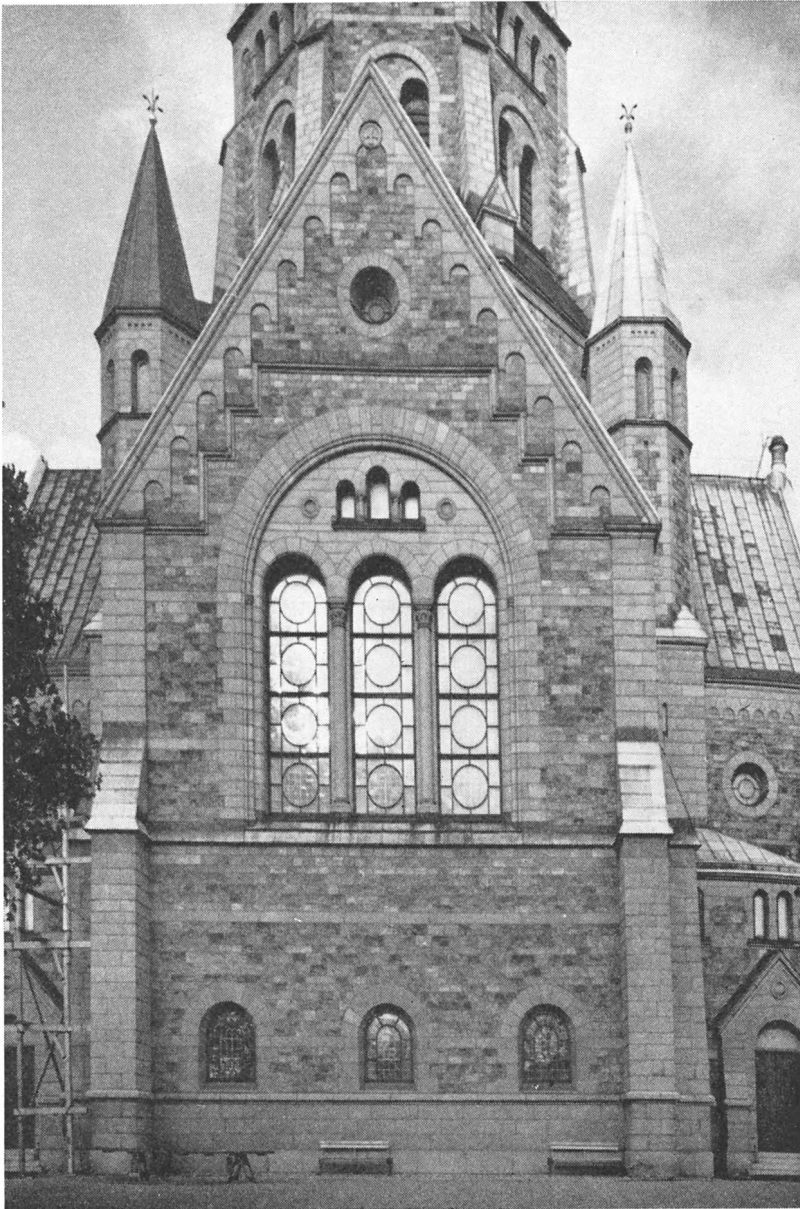


Fig. 237. Exteriör från S. Foto 1960.
Aussenansicht von S. Exterior from S.

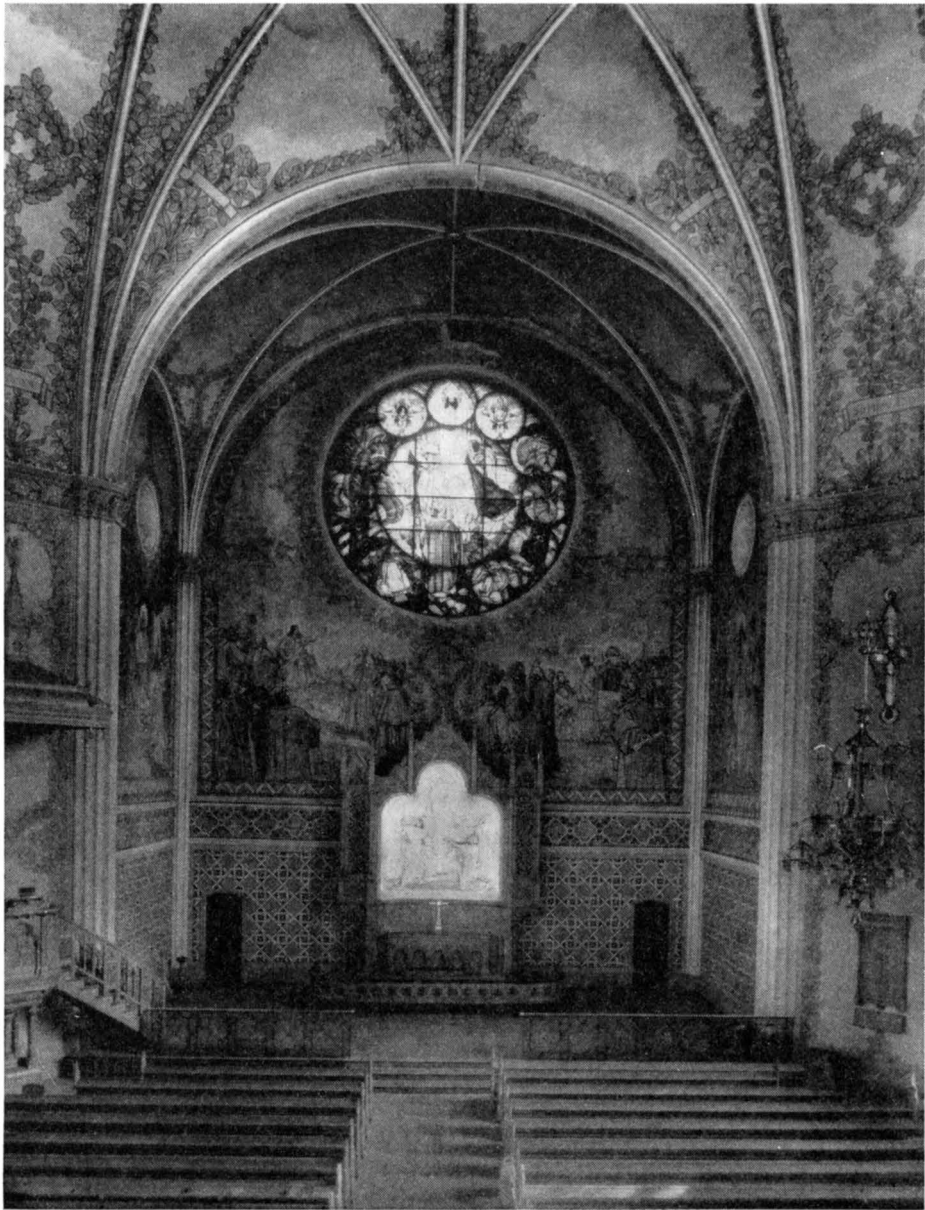


Fig. 238. Interiör mot Ö före restaureringen 1948—51. Foto C. Gemler 1948.
Das Kircheninnere gegen O vor der Restaurierung 1948—51.
Restaurierung 1948—51.

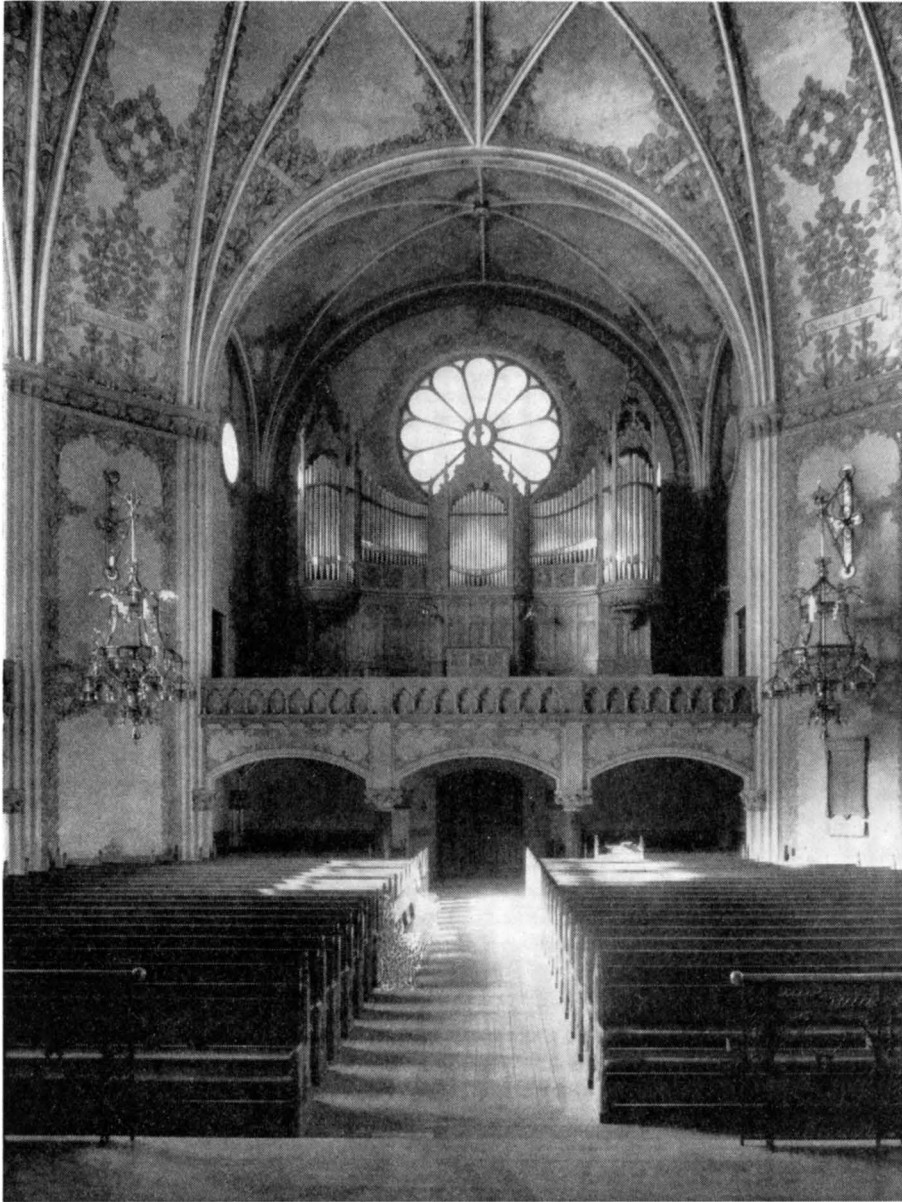


Fig. 239. Interiör mot V före restaureringen 1948—51. Foto C. Gemler 1948.
Das Kircheninnere gegen W vor der Restaurierung 1948—51. Interior towards W. before restorations 1948—51.

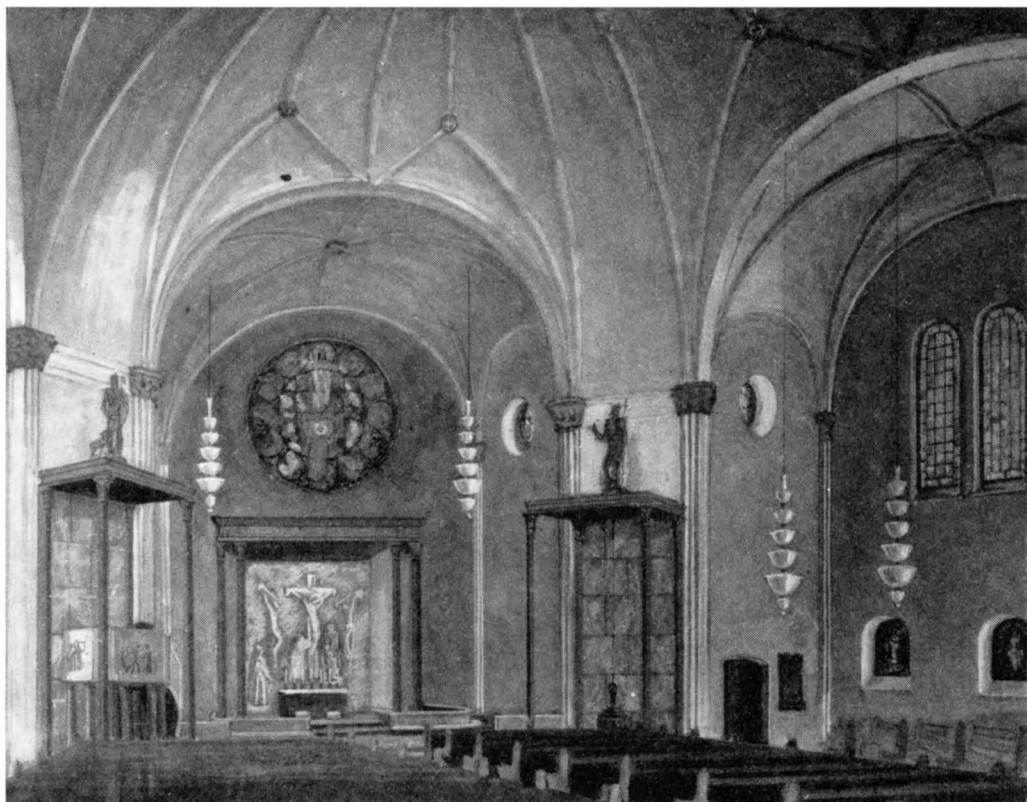


Fig. 240. Restaureringsförslag av Karl Martin Westerberg 1944. SKA.

Entwurf zur Restaurierung des Inneren von Karl Martin Westerberg 1944. Restoration project by Karl Martin Westerberg 1944.

ingång och fortsätter österut genom Vitabergsparken. Den delar sig i en väg, som för runt den runda kyrkoplanen. Denna är omgärdad av ett lågt järnräcke. Med gatsten belagda gångar föra fram till kyrkans huvudingång samt till det forna begravningskapellets nu igensatta portöppning. Stenläggningen fortsätter i ett smalt fält runt kyrkan. Kring planen löper en gräsmatta med en rad planterade lövträd.

PLAN

Kyrkobyggnaden är en korsformad centralanläggning (fig. 230, 231). Korsmittens hörn äro inåt avfasade, bildande en oktogon. I vinklarna mellan korsarmarna äro torn, vestibuler och trapphus anbragta. Sakristia och förhall äro tillbyggda vid resp. Ö och V korsarmen.

Kyrkans utvändiga mått äro från Ö till V 46,47 m, från N till S 33,50 m. Mittkvadraten har en sida av 21,10 m. Korsarmarnas B är 13,30 m.



Fig. 241. Restaureringsförslag av Lars Israel Wahlman 1947. SKA.

Entwurf zur Restaurierung des Inneren von Lars Israel Wahlman 1947. Restoration project by Lars Israel Wahlman 1947.

Kyrkan är uppförd av tegel på en sockel av röd granit från Vätö (fig. 233—237). Murarna ha en yttre beklädnad av samma röda granit som sockeln samt sandsten från Roslagen, skiftande i gult och rödbrunt. Kontrasten mellan granit och sandsten karakteriserar kyrkans exteriör. Portalpartier, fönsteromfattningar, kontreforter, de övre och nedre partierna av tornen mellan korsarmarna och V-gavelns övre parti ha beklädnad av granit. Ytterhörnen markeras av granitkedjor. Under taklisten å korsarmar, mittorn och traptorn löper en bågfris av granit. Fasaderna äro vidare horisontellt indelade av smala band av granit. Mellanliggande murpartier ha beklädnad av sandsten.

I kyrkans exteriör intar tornet över korsmitten en dominerande plats. Det kraftiga, åttasidiga centraltornet når med sin höga, spetsiga spira en höjd av 78,06 m från marken.

EXTERIÖR:
MURAR

TORN



Fig. 242. Interiör mot Ö. Foto 1960.
Kircheninneres gegen O. Interior towards E.



Fig. 243. Interiör mot V. Foto 1960.
Kircheninneres gegen W. Interior towards W.

Tornet öppnar sig utåt medelst stora, rundbågiga, ljudöppningar, indelade av en mittkolonn, och bildar ett klockhus. I ljudöppningarna äro jalousiluckor av furu insatta. Murarna äro på varannan sida uppdragna till gavelrösten med tornur, levererade av hovurmakaren G. W. Linderoth, Stockholm. Det höga, åttasidiga pyramidtaget över tornet utgöres av en järnkonstruktion enligt ritningar av ingenjören Fritz Söderbergh,¹ Stockholm. Tornspetsen, omsluten av en krona, krönes av klot och ringkors.

De mindre tornen mellan korsarmarna äro uppförda på fyrsidig plan men övergå i sina övre delar till åttasidig form. Tornen ha höga, spetsiga tak, som nå en höjd av 33 m ovan markytan. Trapphusen vid korsarmarnas hörn äro utformade som låga, runda torn med spetsiga huvar.

YTTERTAK Korsarmarna täckas av sadeltak. Vestibuler och sakristia ha valmade tak, den senares avslutat av ett pyramidformigt tak ovan den halvcirkelformiga tillbyggnaden i Ö. Samtliga yttertak äro täckta med kopparplåt.

FÖNSTER Kyrkorummet upplyses av stora fönster i korsarmarnas gavelmurar. De N och S korsarmarna ha höga, rundbågiga, trekopplade fönster, indelade av kolonnetter. I tympanonfälten äro anbragta trekopplade öppningar i yttre murlivet, även dessa indelade av kolonnetter. Fönsterarrangemanget omgives av en yttre rundbågig omfattning med en kolonnett på vardera sidan. I de nedre delarna av N och S korsarmarnas gavelmurar sitta tre mindre, rundbågiga fönster. De Ö och V korsarmarna ha ros-fönster med masverk av gul sandsten. Det Ö ros-fönstret igenmurades invändigt vid restaureringen 1948—51. Under det V ros-fönstret finnas två trekopplade öppningar i yttre murlivet, indelade av kolonnetter. Det Ö ros-fönstret och den V fönstergruppen omgivas av samma slags omfattning som på N och S korsarmgavlarna. I korsarmarnas övre rösten och sidoväggar sitta små, runda fönster, alla i sidoväggarna utom i den Ö korsarmen invändigt igenmurade. I V korsarmens gavelröste finnas även smala, rundbågiga öppningar. Sakristia, förhall, vestibuler och trapphus få ljus genom mindre, rundbågiga fönster.

INGÅNGAR Huvudingången mot V är belägen i förhallens gavel (fig. 235). Den rundbågiga, trespråkiga portalen med tre kolonnetter på vardera sidan har ett tympanonfält, ornerat med kors och vinrankor. Gavelröset över portalen smyckas av ett ornament i relief. Förhallens hörn stödjas av stråvpelare, krönta av fialer. De fyra sidoportalerna ha rundbågig omfattning, vimperg och tympanonfält, ornerat med en trepassbåge. I portalerna dörrar av fernissad ek med dekorativa, gotiserande gångjärnsmiden. Till ingångarna leda trappor av grå granit. Det forna begravningskapellet hade i Ö en nu igensatt portöppning med rundbågig omfattning, kolonnetter och korsprydd vimperg (fig. 236). I portalens tympanonfält var ett fönster insatt.

INTERIÖR: Interiören (fig. 242) domineras av den som kor anordnade östra korsarmen med dess freskomålning. Väggarna äro slätputsade och avfärgade i svagt röd skiftning samt under läktarna i en gul ton. Knektar och nischer för belysning och altare äro gråvita. Den nu-

¹ FRITZ ENOCH AUGUST SÖDERBERGH, f. 1865, † 1948, civilingenjör. Konstruktör och kontrollant för bl. a. Gustav Vasakyrkan och Engelbrektskyrkan i Stockholm samt Saltsjöbadens kyrka.

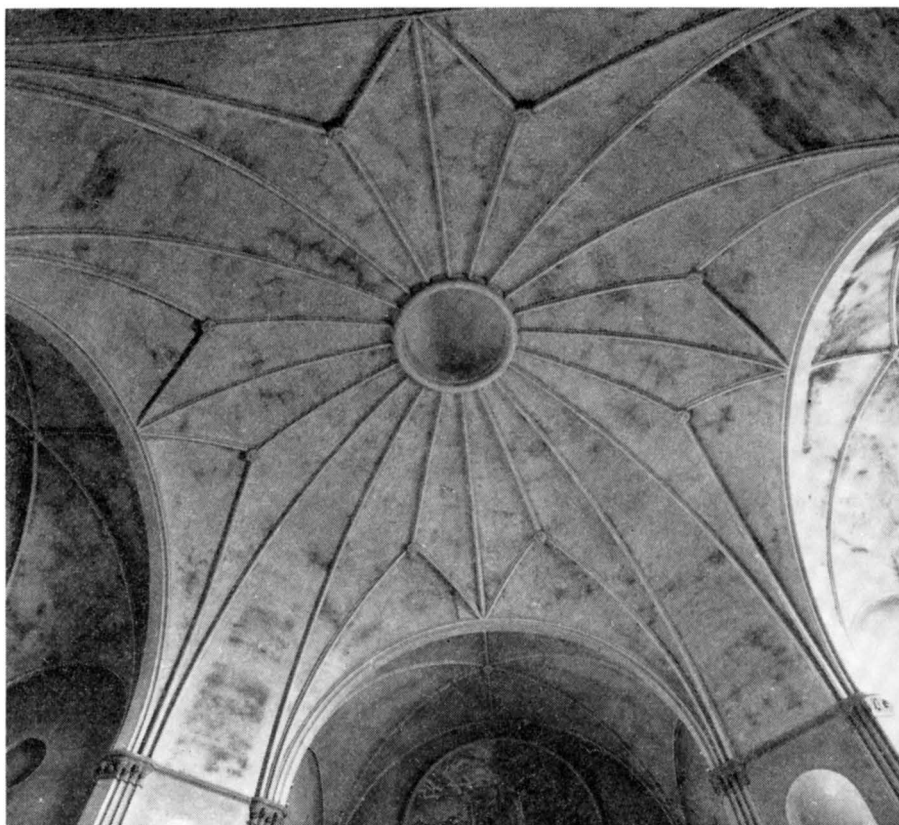


Fig. 244. Mittrummetts valv. Foto 1960.
Das Mittelgewölbe. Vaulting of central section.

varande inre målningen härrör från restaureringen 1948—51 (s. 426 ff.). Tidigare voro väg-
garna målade i en ljus gul ton med vita knektar samt rikt dekorerade med kalkmålning-
ar (s. 446 ff.).

Mittrummet täckes av ett kupolartat ribbvalv (fig. 244), som uppbäres av kors-
kvadratens hörnpelare. Dessas övre del samt de nedre delarna av valvet äro gjutna i
betong. Putsade valvribbor bilda ett stjärnmönster. De fyra korsarmarna äro täckta av
rektangulära, sexkappiga kryssvalv med runda gördelbågar och sköldfält (fig. 242). Valv-
ribborna upptagas i kyrkorummets hörn av knektar med kapital av röd sandsten, ornera-
de med bladornament (fig. 246). Valven äro putsade i gråvitt. De voro före restaureringen
1948—51 dekorerade med kalkmålningar (s. 446 ff. samt fig. 238, 239).

I de N, V och S korsarmarna äro läktare uppbbyggda (fig. 243). De vila vardera på tre

VALV

LÄKTARE



Fig. 245. Läktarkolonnernas kapitäl. Foto 1960.
Kapitell der Emporensäulen. Capital of gallery column.

kryssvalv, som uppbäras av kraftiga kolonner av polerad, mörkröd granit. Kolonnerna ha tunga, bladornade kapitäl av röd sandsten från Övedskloster (fig. 245) samt baser av opolerad, röd granit. Läktarbarriärerna fingo vid 1948—51 års restaurering en ny räfflad ytbeklädnad av trä, prydd med spetsbågsarkader, efter ritningar av Wahlman (fig. 243). Barriärerna äro marmorade i blågrått med ljusare bågställningar mot mörkare bakgrund. De ursprungliga läktarbarriärerna voro utförda av vaxbonad ek och ornerade med av kolonner burna trepassbågar (fig. 239).

GOLV

Kyrkorummet har golv av fernissad furu. Tre trappsteg föra upp till det något högre liggande korgolvet, som är belagt med stavparkett av ek. Vid restaureringen 1948—51 utbyggdes korgolvet inåt kyrkorummet.

DÖRRÖPP-
NINGAR

Från förhallen öppnar sig till kyrkan en stickbågig dörröppning med rakslutna dubbeldörrar av laserad och fernissad furu. Bågfältet av trä ovan dörrarna är ornerat med Guds allseende öga och stjärnor. Från kyrkorummet leda stickbågiga dörröppningar under läktarna samt rakslutna dörröppningar från läktarna till vestibulerna. Till den forna sakristian och skrivrummet bakom Ö korsarmen finnas stickbågiga dörröppningar. Samtliga ha dörrar av laserad och fernissad furu.



Fig. 246. Hörnknektarnas kapitäl. Foto 1960.
Kapitell der Pfeilerdienste. Capital of corner shafts.

Sakristia (fig. 247), förhall, vestibuler och trapphus äro välvda och ha väggar och valv putsade och avfärgade i gråvitt. Golvet i sakristian är belagt med grå linoleummattor. Övriga golv ha plattor av grå och röd kalksten i rutmönster. De fyra trappor, som föra upp till läktarna, äro utförda av grå kalksten och försedda med räcken med dekorativt järnsmide.

ÖVRIG
INTERIÖR

I det V rosönstret är insatt en glasmålning (fig. 243, 248), Kristi förklaring, efter kartong av professor Olle Hjortzberg.¹ I målningens övre del synes Kristus i vit klädnad med utsträckta armar sväva inom en av gula strålar och änglar omgiven mandorla. Bland figurerna nedanför Kristus märkes Mose med lagens tavlor. Glasmålningen, som utfördes till kyrkans invigning år 1906, var tidigare placerad i det 1948—51 förmurade Ö rosönstret (fig. 238). Två glasmålningar efter kartonger av Olle Hjortzberg

GLASMÅL-
NINGAR

¹ GUSTAF OLOF (OLLE) HJORTZBERG, f. 1872, † 1959, målare, professor vid Konsthögskolan 1911—37, dess direktör 1920—41. Har bl. a. utfört glasmålningar för Katarina kyrka (s. 332 f.) och Matteus kyrka (SvK, Stockholm V, s. 226) i Stockholm. Bl. H:s andra kyrkliga monumentaluppfigter kunna nämnas målningar i Klara kyrka (SvK, Stockholm VI, s. 218), Engelbrektskyrkan i Stockholm, Uppenbarelsekyrkan i Saltsjöbaden samt Eds kyrka (SvK, Uppland VI, s. 728 ff).

i de runda fönstren i korets sidoväggar insattes till kyrkans invigning. Den N framställer ängeln Gabriel, den S ängeln Mikael.

KORFRESK

Såsom en väsentlig del av restaureringen 1948—51 utfördes en freskomålning på ett högt, smalt fält av korets Ö vägg, inramat av rundstavar (fig. 249). År 1949 förelågo förslag till målningen å korväggen av konstnären Bo Beskow, professor Hilding Linnqvist och konstnären Gunnar Torhamn. Av dessa förordades Hilding Linnqvists¹ förslag såväl av en särskild bedömningsnämnd, som av kyrkobyggnadskommittén. Förslaget vann BSR:s godkännande den 28 sept. 1949. Enligt inskrift i nedre hörnet på altarets S sida är verket tillkommet 1950—51. Bidrag till målningens bekostande lämnades av enskilda donatorer.

Fresken är utförd i en färgskala av grönt, blått och jordfärger i rött och gult. Grundmotivet är hämtat från profeten Mikas ord: »Då skola de smida sina svärd till plogbillar och sina spjut till vingårdsknivar. Folken skola ej mer lyfta svärd mot varandra och icke mer lära sig att strida. Och var och en skall sitta under sitt vinträd och sitt fikonträd, och ingen skall förskräcka honom; ty så har Herren Sebaots mun talat.»

Centrum i kompositionen bildar en trappuppbyggnad (fig. 250). På trappans krön stå Kristus och de visa jungfrurna. Till dessa ansluta sig i kompositionen kvinnan med barnet, korsriddaren och pilgrimerna. Viktor Rydbergs Kantat (1877) med tanken om livet som en pilgrimsvandring har här varit inspirerande. S om trappan framställs S. Martins legend, här symboliserande staten, som lämnar kriget för handlingar i människokärlekens tjänst. Fredens genius kröner freskens centralgrupp: väpnaren, som lämnar sitt svärd till smeden. N om dessa framställs en grupp representerande de fredliga näringarna: bonden med plogen som en slutsten i trappans arkitektur (fig. 251), vidare kvinnorna med sländan, vattenkruset och sädeskärven. Freskens nedre del skildrar en moder med sitt barn, en herde med Davidsharpan under ett fikonträd, hjortarna vid källan, den gode herden, som söker det borttappade fåret, förkunnaren och lärjungen och såningsmannen. Här har konstnären med modern och barnet velat intolka församlings-tanken och gemenskapen. Herden med Davidsharpan kompletterar denna tanke och för-binder den med Psaltarens ord om hjorten, som trängtar till vattubäckar, och liknelsen om den gode herden, som söker det borttappade fåret. Förkunnaren och lärjungen har inkomponerats i bilden med mäktig verkan (fig. 252). Lågan på smedens hård ovanför förkunnarens uppåtsträckta arm får en dubbel betydelse som andens eld. Såningsman-nen slutligen sammanfattar hela freskens idé om sådd och skörd. Genom trappkompositio-nen har målningen fått en perspektivisk verkan, som givit ökat djup åt kyrkans kor. Med sin naiva livskänsla och ömhet för detaljerna fortsätter denna målning traditionen från Linnqvists tidigare monumentalmålningar. I jämförelse med den av honom åren

¹ HILDING GUNNAR OSKAR LINNQVIST, f. 1891, målare, tecknare, grafiker, f. d. professor. Bl. L:s monumentaluppdrag kunna nämnas målningar och mosaik i Östersunds nya kyrka, målningar i trapp-husen till Skansens Solliden och i Stockholms stadsbibliotek. — Beskrivningen av freskomålningen i Sofia kyrka har granskats och kompletterats av konstnären.



Fig. 247. Sakristians interiör mot Ö efter restaureringen 1948—51. Foto Byström.
Das Innere der Sakristei nach O. Vestry interior towards E.



Fig. 248. Skiss till glasmålning, framställande Kristi förklaring, av Olle Hjortzberg 1906 (jfr fig. 243). I Folke Hjortzbergs ägo. Foto 1961. S. 443.

Skizze für Glasmalerei (Christi Verklärung) von Olle Hjortzberg 1906. (Vgl. Abb. 243).

Sketch for stained glass window, The Transfiguration of Christ, by Olle Hjortzberg, 1906. (Cf fig 243).

1939—40 utförda korfresken i Östersunds kyrka är bildmönstrets dekorativa karaktär mera framhävd i Sofia kyrka.

TIDIGARE
VÄGG- OCH
VALVMÅL-
NINGAR

Väggar och valv voro före restaureringen 1948—51 dekorerade med målningar i kalkfärg, som utfördes i den nyuppförda kyrkan. De figurala partierna (fig. 238, 253), voro av artisten Caleb Althin.¹ I koret framställdes Jesu födelse, Bergspredikan, Upp-

¹ CALEB ALTHIN, f. 1866, † 1919, konstnär. Bl. A:s arbeten märkas fresker i Domkyrkan och Bondkyrkan i Uppsala samt i kyrkor i Örebro, Härnösand, Sollefteå och Sundsvall.

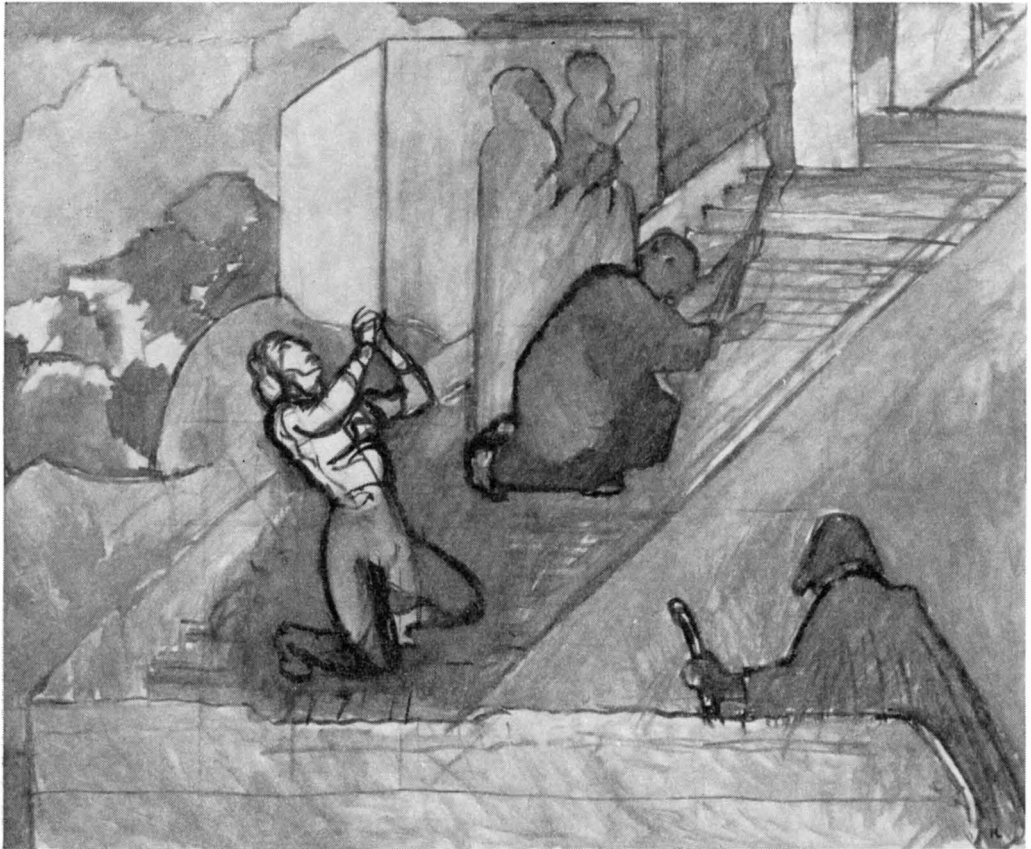


Fig. 250. Skiss till Hilding Linnqvists fresk. Foto Bertil Höder 1957. S. 444.
 Teilentwurf für Hilding Linnqvists Chorfresko. Sketch for Hilding Linnqvist's fresco.

väckandet av änkans son i Nain och Jesus välsignar barnen. Väggarne ovan de N och S läktarna voro dekorerade med målningar, å den N återgivande Abrahams offer och Moses upptagande, å den S Jesu dop och Vandringen till Emmaus. Väggfält och valv hade dessutom en rent ornamental utsmyckning (fig. 238, 239) enligt skisser av kyrkans arkitekt Gustaf Hermansson. Denna var utförd av dekorationsmålaren J. Thulin. Dekoreringen utgjordes av lister och rosenrankor å kyrkans väggar och valv. Ovan ett rutmönstrat fält målades i koret en fris med följande symboler: vinkeln, lagens tavlor, lampan, altaret, lammet, fågel phoenix, kalken, kärven, Kristusmonogrammet och vågskålarne. Ovan korsmittens hörn hade valven språkband med följande inskrifter, i NO:



Fig. 251. Detalj av Hilding Linnqvists fresk: bonden med plogen och kvinnan med sländan.
S. 444.

Ausschnitt aus Linnqvists Chorfresko (Bauer
mit Pflug und Frau mit Spindel).

Detail of Hilding Linnqvist's fresco: peasant
with plough and woman with distaff.

GUD ÄR KÄRLEKEN, i NV: HERREN ÄR GUD, i SV: ANDENS FRUKT ÄR KÄRLEK och i SO:
KRISTUS ÄR MITT LIF.

Kyrkan har tre inskriftstaylor av polerad granit, huggna av ingenjören Hilding Palm: — 1. I förhallen ovan ingången till kyrkan med inskriften: SOFIA KYRKA BYGGD 1902—1906 UNDER KONUNG OSCAR II:S REGERING. — 2. I samlingsrummet S om förhallen en inskriftstavla med Sofia kyrkas byggnadskommitté. — 3. I samlingsrummet N om förhallen en inskriftstavla över Katarina kyrkoråd 1902—1906.¹

INSKRIFTS-
TAVLOR

¹ För vissa sakuppgifter i kap. Byggnadsbeskrivning hänvisas till SKA, Kontrakt vid byggandet av Sofia kyrka och Sofia kyrkas byggnadskommittés prot. 1899—1907. En artikel om korfresken av Hilding Linnqvist återfinnes i EN BOK OM SOFIA, s. 37 ff. Ang. förändr. vid rest., se s. 426 ff. och s. 430 not 1.



Fig. 252. Detalj av Hilding Linnqvists fresk: förkunnaren och lärjungen.
Foto C. G. Rosenberg, S. 444.

Ausschnitt aus Linnqvists Chorfresko (Heiland und Jünger). Detail of Hilding Linnqvist's fresco: preacher and scholar.

INREDNING OCH LÖSA INVENTARIER

Altarbordet (fig. 254, 255) är uppställt i en låg, spetsbågig nisch, upptagen i det freskomålade fältet i Ö. Det är utfört av grönådrig Gropptorpsmarmor i en ljusare och en mörkare nyans. Bordskivan vilar framtill på två firsidiga stöd och två kolonnetter. En predella av samma slags marmor med låg relief i form av trepassbågar är anbragt ovan altarbordet. På predellans avsats äro uppställda ett enkelt kors av svartlaserat och förgyllt trä och sex ljusstakar av förgyllt trä. Korset och ljusstakarna avteckna sig mot den av förgyllda träskulpturer smyckade nischväggen. Skulpturerna återgiva i stiliserad utformning i låg relief mot väggen »den brinnande busken» med tre »livsträd» på vardera sidan. De äro skurna av bildhuggaren Gustaf Bergsten. Altarbordet med dess utsmyckning är utfört efter ritningar av professor Wahlman i samband med restaureringen 1948—51.

ALTARE

Altarringen (fig. 254) av ek bildar en halv rektangel med avrundade hörn. Den är indelad av trepass i runda ramar. Bröstvårn, knäpall och två pallar innanför altarringen äro klädda med röd plysch. Altarringen, ritad av Gustaf Hermansson, levererades till kyrkans invigning 1906 av Malmö snickerifabrik, Limhamn. I samband med restaureringen marmorades ringen i olika grå toner.

Kyrkans ursprungliga altare hade altarbord av vaxbonad, amerikansk ek (fig. 253). — Altaruppsatsen utgjordes av en gipsrelief inom en ram av ek med snidade rosenmotiv. Reliefen framställde Jesu missionsbefallning till lärjungarna och var utförd av skulptören Johan Axel Wetterlund.¹ Altarbordet och altaruppsatsens snidade partier levererades till kyrkans invigning av Malmö snickerifabrik efter arkitekten Hermanssons ritningar. Ett förgyllt kors med törnekrona för altaret utfördes samtidigt av AB Nordiska Kompaniet, Stockholm. Ett korskrank av dekorativt järnsmide avskilde före restaureringen koret från den övriga kyrkan. Delar av den tidigare altaranordningen förvaras i kyrkans källare.

TIDIGARE
ALTARE

Sakristian har altarbord av ek från 1906 med rakt altarskrank av oljad ek, indelat av firsidiga balusterdockor (fig. 247). Knäpall och en pall framför altarbordet ha klädsel av blå plysch. På väggen ovan altarbordet är uppsatt ett krucifix, skuret i trä, på brunt träkors. Figurens H 32, korsets H 94. Altaranordningen härrör från 1953.

MINDRE
ALTAREN

I den SÖ vestibulen står ett enkelt altarbord av brunbetsad furu framför en katafalk. På väggen ovan altarbordet är uppsatt ett krucifix, skuret i trä, på polerat träkors. Figurens H 25, korsets H 56,5. I skrivrummet finns ytterligare ett krucifix, skuret i trä, på brunt träkors. På korsets baksida initialerna H C J: oz (?) i blyerts. Figurens H 19, korsets H 45,5.

¹ JOHAN AXEL WETTERLUND, f. 1858, † 1927, skulptör. W. engagerades 1899 för att fullfölja den skulpturala utsmyckningen av Stockholms slott. Utförde 1906 en gipsrelief »Korsnedtagningen» för Katarina kyrkas altare.

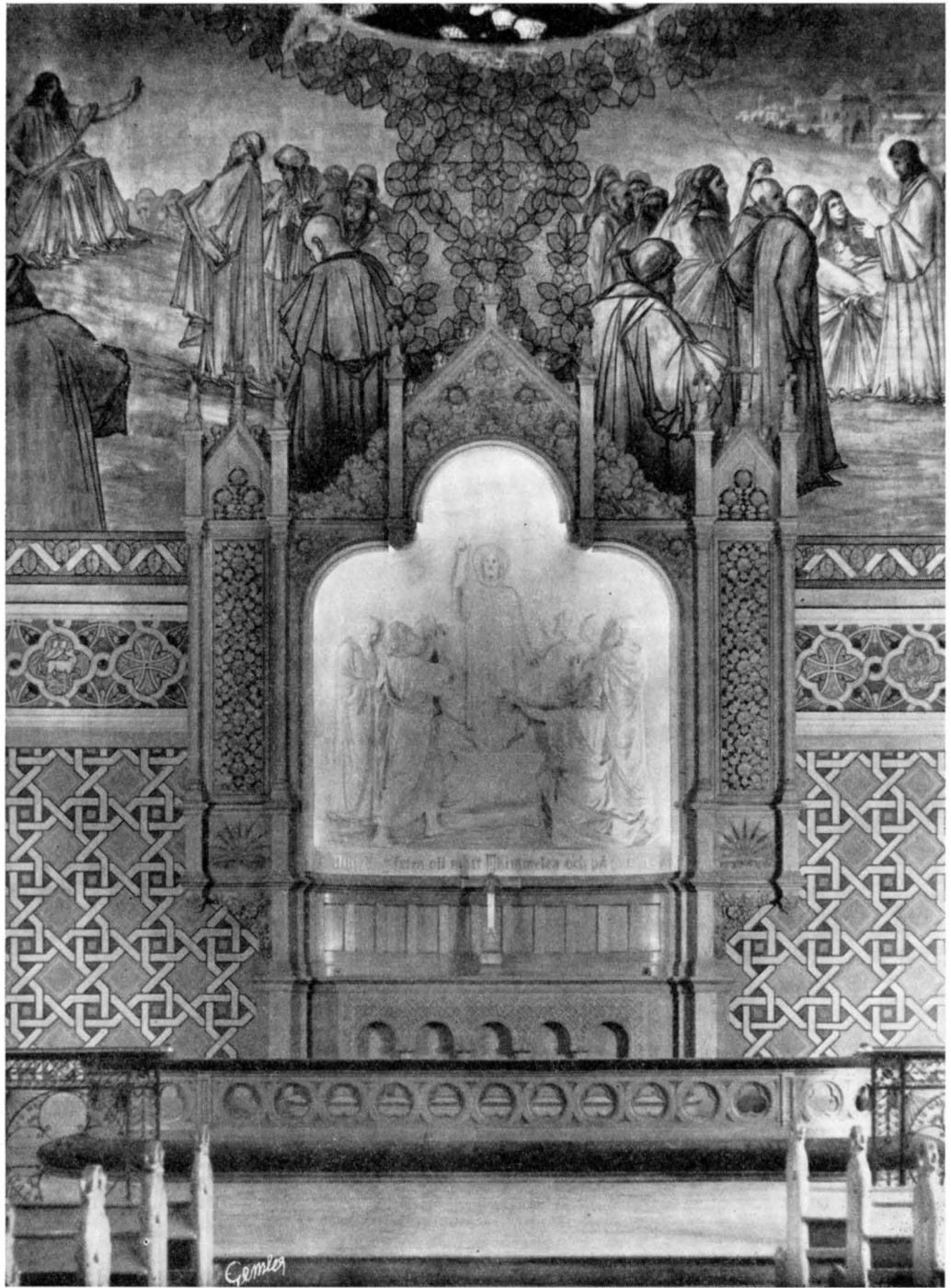


Fig. 253. Den ursprungliga altaranordningen med relief av Johan Axel Wetterlund. Foto C. Gemler 1948. S. 451.

Der ursprüngliche Altar mit einem Relief von Johan Axel Wetterlund. The original altar arrangements with relief-work by Johan Axel Wetterlund.

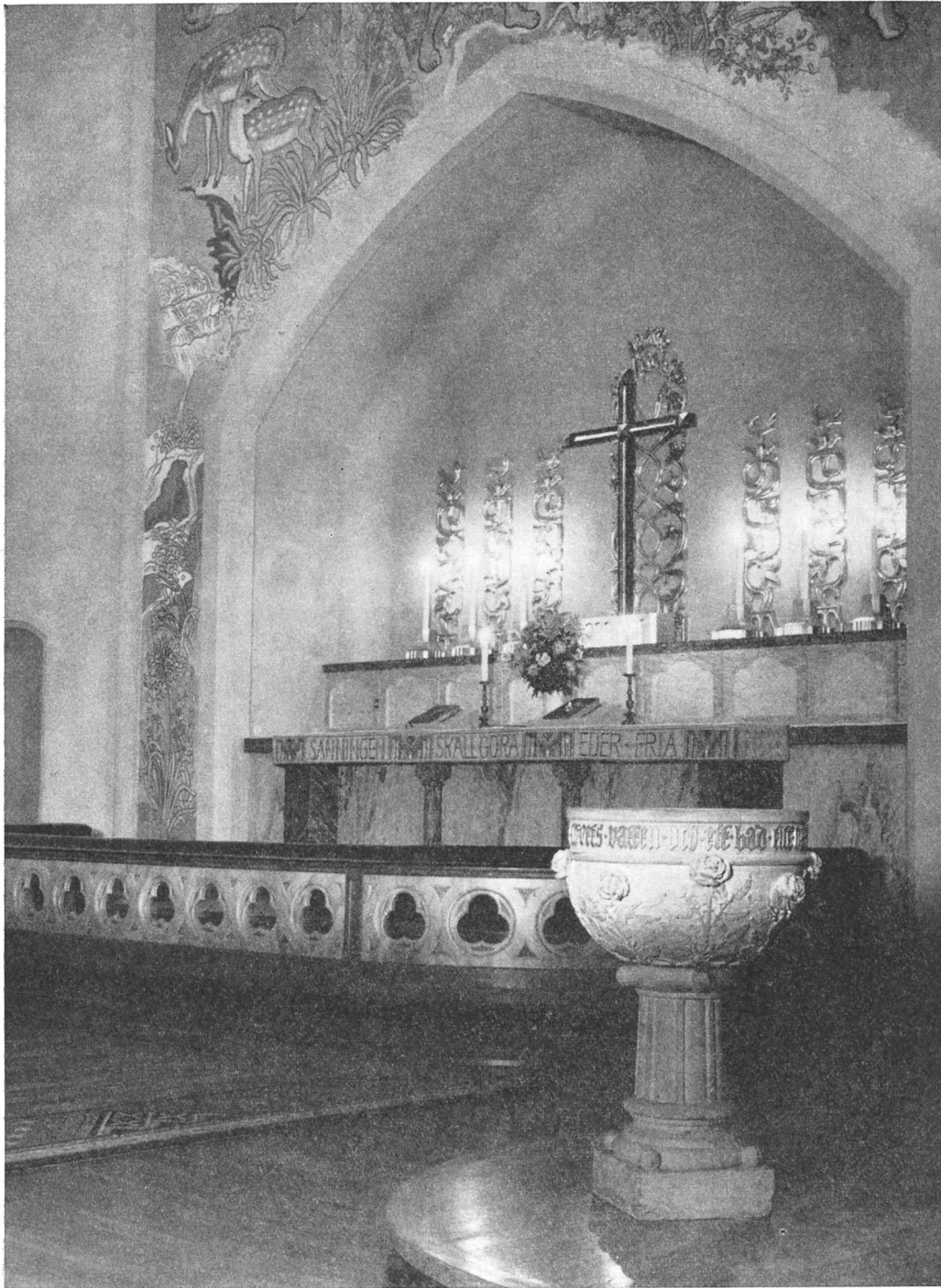


Fig. 254. Interiör av koret med altaranordning från 1948—51 av Lars Israel Wahlman och dopfont från 1906 av Gustaf Hermansson. Foto Byström. S. 451, 455.

Blick in den Chor mit dem Altar von Lars Israel Wahlman (1948—51) und dem Taufstein von Gustaf Hermansson (1906).

Interior of chancel with altar arrangements of 1948—51 by Lars Israel Wahlman, and font (1906) by Gustaf Hermansson.

PREDIKSTOL Predikstolen (fig. 242) av samma slags marmor som altarbordet är placerad vid korsmittens NÖ hörn. Den halvcirkelformiga korgen och trappan upp till predikstolen vila på ett fundament av gråputsat tegel. Korgen prydes framtill av en kolonnett, insatt i en smal nisch. Kolonnettens kapitäl är ornerat med vinrankor, vilka fortsätta under den kraftiga gesimsen i en relief med figurer (fig. 256), tillsammans med kolonnetten framställande »Jag är vinträdet, I ären grenarna». Den skulpturala utsmyckningen är utförd av bröderna Aron och Gustaf Sandberg.¹ I väggen ovan predikstolskorgen är en rundbågig marmorklädd nisch upptagen. Ett femsidigt ljudtak av trä, klätt med maghonyfanerad plywood, vilar på en horisontal bjälke. Takets undersida är uppbyggd i två avsatser, som bilda en uppåt stigande linje. Taket har ett med rundbågiga förgyllda nischer ornerat åttasidigt krön, vid vilket belysningsarmatur av förgyllt trä är fästad. En svängd trappa med bröstvärn, klätt med marmorplattor, för från koret upp till predikstolen. Predikstolen utfördes i samband med restaureringen 1948—51 efter ritningar av professor Wahlman.

TIDIGARE PREDIKSTOL Den ursprungliga predikstolen (fig. 238) av vaxbonad amerikansk ek hade samma placering som den nuvarande. Den firsidiga korgen med rundade hörn vilade på fyra kolonnetter på en gemensam sockel. Korgens sidor voro ornerade med reliefer inom trepassformade bågar, framställande apostlarna Petrus och Paulus. Relieferna voro utförda av skulptören Otto Larsson, Stockholm. Det firsidiga predikstolstaket hade spetsigt krön, överst smyckat med en ängel. En svängd trappa med snidat räcke förde från koret upp till predikstolen. Predikstolen var utförd till kyrkans invigning av Malmö snickerifabrik efter arkitekten Hermanssons ritningar. Den förvaras nu i kyrkans källare.

ORGEL Orgeln (fig. 243) är uppställd på V läktaren. Verket² omfattar 79 stämmor, fördelade på tre manualer och pedal (system: elektriskt-pneumatiskt). Det ombyggdes i samband med restaureringen 1948—51 av orgelbyggaren A. Magnusson, Göteborg. Det ursprungliga orgelverket, som omfattade 24 stämmor, fördelade på två manualer och pedal, byggdes år 1907 av orgelbyggaren J. Magnusson, Göteborg. Orgeln fick i samband med restaureringen en ny fasad efter ritningar av professor Wahlman. Den är utförd av brungrå laserad furu med ett gavelformat mittparti med crescendoluckor och förgyllda lister. Mittpartiet flankeras av två firsidiga pelare med förgyllda krön. Å ömse sidor om dessa äro de synliga orgelpiporna grupperade i en mot sidoväggarna stigande linje. Grupperingen gör en mäktig och effektfull verkan. Den ursprungliga orgelns i nygotiska former sirade fasad av vaxbonad ek utfördes av Malmö snickerifabrik efter arkitekten Hermanssons ritningar (fig. 239).

¹ ARON SIMEON SANDBERG, f. 1873, skulptör. S:s namn är framför allt knutet till skulpturutsmyckningen av stadshuset i Stockholm. — GUSTAF EMIL SANDBERG, f. 1876, † 1958, skulptör. S. har bl. a. utfört skulpturer för rådhuset och stadshuset i Stockholm.

² Beskrivningen av orgeln kompletterad av fil. dr BERTIL WESTER.

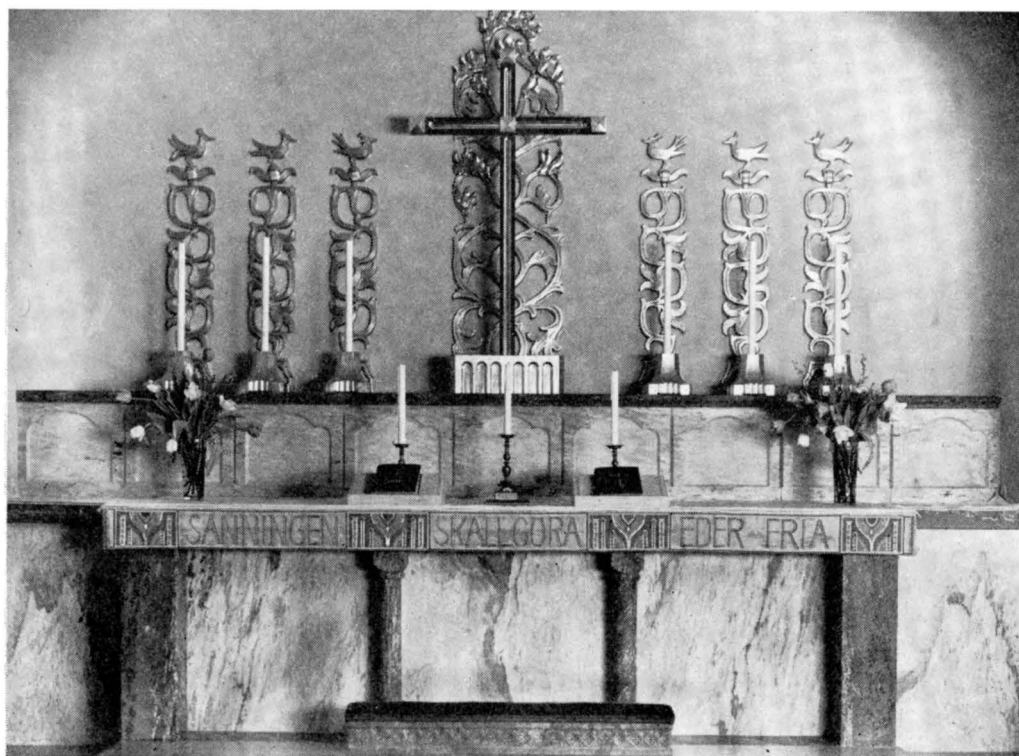


Fig. 255. Altaret med altarbrun av Märtha Gahn 1951 (nr 1). Foto Libraria. S. 451, 459.

Der Altar mit gestickter Damastborte von Märtha Gahn (1951). Altar with border by Märtha Gahn (1951).

Kyrkan har öppen bänkinredning av ek bildande två kvarter, vardera med 17 bänkar. N och S korsarmarna och läktarna ha tvärställda bänkgrupper om 6 bänkar vardera. Gavlarna äro ornerade med snidade rosor (fig. 257). Bänkarna tillverkades 1905 av Malmö snickerifabrik efter ritningar av arkitekten Hermansson. Vid restaureringen 1948—51 borttogs ett krönande ornament på bänkgavlarnas övre del. Vid korets väggar på ömse sidor om altaret stå två bänkar av kalksten med dynor av gul plysch.

BÄNKAR

Dopfunten (fig. 254) av sandsten från Övedskloster, placerad på särskilt podium vid S korväggen. Cuppan ornerad med uthuggna rosenkvistar. Kolonnartat skaft och fot. Förgyllt inskrift runt kanten: DET ÄR ETT NÅDERIKT LIFVETS VATTEN OCH ETT BAD TILL NY FÖDELSE I DEN HELIGE ANDE. H 90, D 53. Dopfunten är huggen av ingenjören Hilding Palm, Stockholm, efter arkitekten Hermanssons ritningar.

DOPREDSKAP

Dopskålar: — 1. Av förgyllt silver, hörande till dopfunten. Kring brättet blomrankor i graverat arbete. Enligt stmplr utförd av Guldsmedsaktiebolaget, Stockholm, 1906.

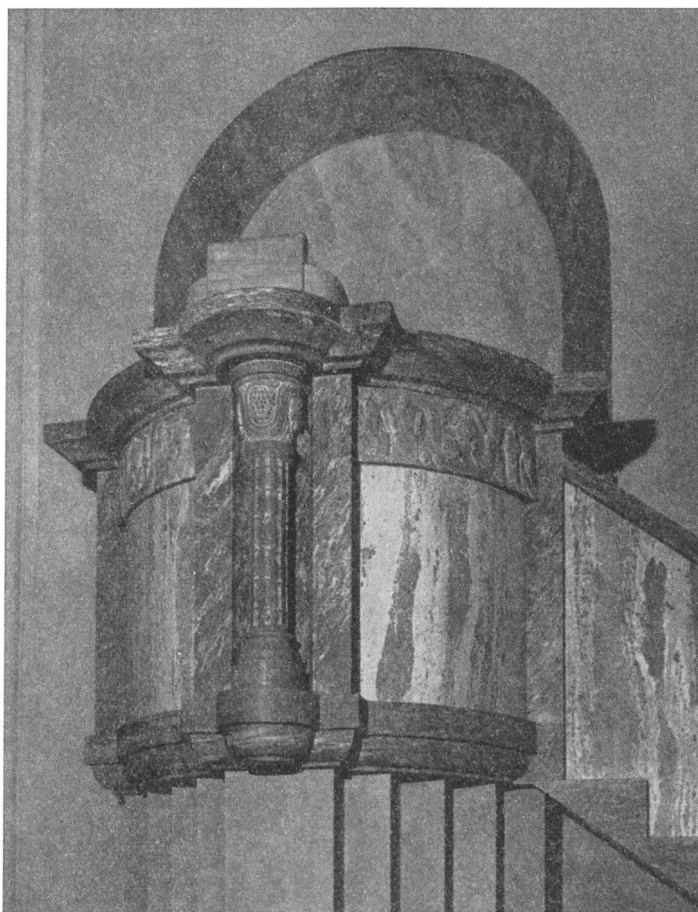


Fig. 256. Predikstol från 1948—51 av Lars Israel Wahlman med relief av Aron och Gustaf Sandberg. Foto 1960. S. 454.

Die Kanzel von Lars Israel Wahlman mit Reliefs von Aron und Gustaf Sandberg (1948—51).

Pulpit, 1948—51, by Lars Israel Wahlman with relief-work by Aron and Gustaf Sandberg.

D 48. — 2. Av silver på fot, står på ställ av snidad ek (urspr. offerstock) i sakristian. Inskrift i graverat arbete runt brättet: LÅTEN BARNEN KOMMA TILL MIG OCH FÖRMENEN DEM ICKE; TY SÅDANA HÖRER GUDS RIKE TILL. Graverad inskrift runt foten: SOFIA KYRKA 19 $\frac{18}{3}$ 06. Å foten bladdekor i drivet arbete. I botten en duva med strålkran, graverad. Enligt stmplr är dopskålen utförd av Guldsmedsaktiebolaget 1906. D 25.

NATTVARDSS-
KÄRL

Kyrkan har två uppsättningar nattvardskärl (fig. 258) av samma utförande, bestående av kalk, paten och vinkanna. Till dessa hör en gemensam oblatask. Nattvardskärlen äro utförda av Guldsmedsaktiebolaget 1906 efter ritningar av ciselören Hugo

Lundstedt,¹ Stockholm. De äro skänkta till kyrkan av direktören Gustaf Pettersson,² Stockholm.

Kalkar: — 1 och 2. Av förgyllt silver med bägarformad cuppa. Dekor i drivet arbete runt noden, som är försedd med fyra knappar med emalj-inläggningar: förgylld blomma mot blå botten. Kring fotplattan en fris i drivet arbete samt inskriften: GÅFVA AF DIREKTÖR GUSTAF PETERSSON TILL SOFIA KYRKA 19 $\frac{18}{3}$ 06. H 24,5.

Patener: — 1 och 2. Av förgyllt silver. Runt brättet graverad inskrift: KRISTI LEKAMEN FÖR DIG UTGIFVEN samt i drivet arbete växtranka med tre runda ramar, vari Kristi monogram, törnekrona och kors med strålkranz äro ingraverade. På undersidan samma inskrift som å kalken. D 18.

Vinkanner: — 1 och 2. Av förgyllt silver, päronformad med snås, handtag och korskrönt lock. Runt kannans liv ett ornerat band med vindruvsrankor i drivet arbete med fyra emalj-inläggningar återgivande: Kristi monogram, palmblad, lamm med korsfana, stjärna. Runt fotplattan fris i drivet arbete och samma inskrift som kalk och paten. H 42.

Oblatask av förgyllt silver, rund, på fot, med korskrönt lock. Runt livet ett ornerat band med sädesax i drivet arbete med fyra emalj-inläggningar återgivande: lamm med korsfana, törnekrona, skrin med eldflamma, kors med strålkranz,. Runt fotplattan fris i drivet arbete och samma inskrift som kalk, paten och vinkanna. H 24,5.

Sockenbudstyg, två uppsättningar av samma utförande, bestående av kalk, paten och glasflaska. Kalk av silver, invändigt förgylld. Cuppan ornerad med kors och palmblad i graverat arbete. Inskrift under botten: SOFIA KYRKA 19 $\frac{18}{3}$ 06. H 13. — Paten av förgyllt silver. Utan dekor. Enligt stmplr äro kalkar och patener utförda av Guldsmedsaktiebolaget 1906. D 8,5.

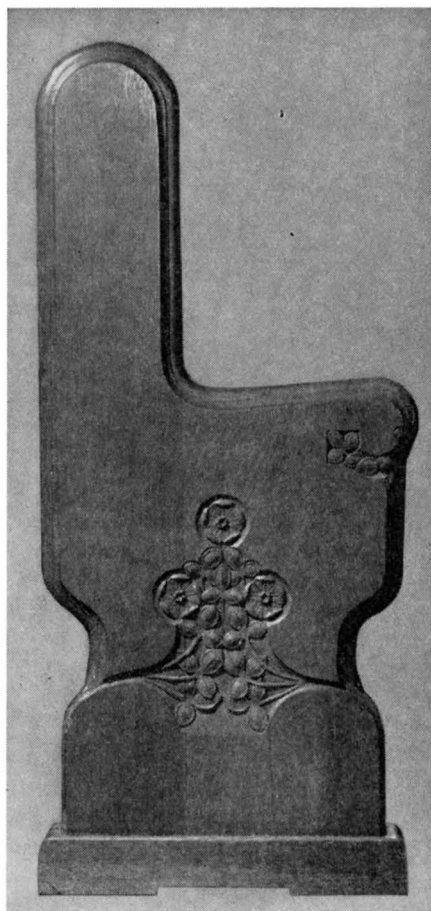


Fig. 257. Gavel till bänkar av Gustaf Hermansson, utförda 1905. Foto 1960. S. 455.

Bankwange von Gustaf Hermansson (1905). Pew-end by Gustaf Hermansson, 1905.

¹ HUGO LUNDSTEDT, ciselör, chef för ritkontoret vid Guldsmedsaktiebolaget, Stockholm, 1905—07, lärare vid Tekniska skolan, Stockholm, och Slöjdföreningens skola, Göteborg.

² KARL GUSTAF PETERSSON, f. 1858, † 1921, direktör.



Fig. 258. Nattvardskärl av Hugo Lundstedt, utförda av Guldsmedsaktiebolaget 1906. Foto omkr. 1906. S. 456.

Abendmahlsgeräte von Hugo Lundstedt (1906). Communion plate by Hugo Lundstedt, executed by the Guldsmedsaktiebolaget 1906.

Brudkrona av förgyllt silver med gröna, röda och vita stenar. Åtta genombrutna spetsar. Graverad inskrift inuti ringen: GÅVA TILL SOFIA KYRKA AV MEDLEMMAR I SOFIA SKYDDSFÖRENING DEN 11 FEBRUARI 1940. Stmplr inuti ringen: AMR (= A. M. Rothoff¹), tre kronor, S, K7 (= 1912). H 10, övre D 12.

Silversked, förgylld. Enligt stmplr utförd av Guldsmedsaktiebolaget 1906.

LJUS-
REDSKAP

Vid restaureringen 1948—51 erhöll kyrkan modern armatur för elektrisk belysning enligt ritningar av professor Wahlman: en reflekterande belysningsanordning av förgyllt trä, bestående av polygona strålkastare, placerade längs en mittstav. Dylika anordningar av varierande storlek äro uppsatta i nischer i tre av korsmittens hörn (fig. 243), ovan ljudtaket till predikstolen, på läktarbarriärerna ovan pelarna samt på orgelfasadens pelare. I valvhjässorna ovan N och S läktarna hänga ljuskronor av likartat utförande. På V väggen under orgelläktaren äro fyra lampetter av förgylld metall uppsatta. Kyrkorummet upplyses dessutom av dolda ljusramper, bl. a. i kupolvalvets mittring.

I sakristian hänger en ljuskrona av malm med sex ljusarmar i en krans och profilerad mittstav, krönt av dubbellejon och avslutad av en kula (fig. 247). H 66. Kronan anskaffades 1953 jämte andra inv. till sakristian.

Ljusstakar: — 1 t. o. m. 6. Tre par av malm för ett ljus vardera av samma utförande men olika storlek. Profilerat skaft på tre fötter. Graverad inskrift på foten: GÅVA TILL

¹ A. M. ROTHOFF, verksam i Strängnäs 1913—17.

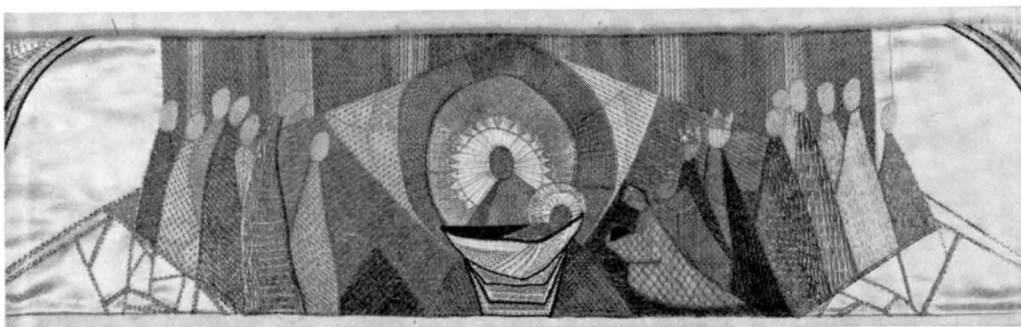


Fig. 259. Altarbrun (detalj) av Anna-Lisa Odelqvist 1956 (nr 2). Foto Libraria.

Altarborte mit Anbetung der Könige von Anna-Lisa Odelqvist 1956. Altar border by Anna-Lisa Odelqvist 1956.

SOFIA KYRKA FRÅN SOFIA MISSIONSKRETS 19¹⁵/₃31. H resp. 24,5, 28, 33. Ljustakarna anskaffades 1931. — 7 och 8. Ett par av malm för ett ljus vardera. Under botten stmplr: SB (= Skultuna bruk), krona, No 59. H 22. — 9 och 10. Ett par av malm för ett ljus vardera. Under botten stmplr: LARS HOLMSTRÖM ARVIKA. H 23. — 11 och 12. Ett par av mässing för ett ljus vardera. H 25. — 13 och 14. Två ljushållare av röd sandsten, placerade på ömse sidor om en bonad bakom dopfunten.

Kyrkans ursprungliga armatur (fig. 239) för elektrisk belysning av guldfernissad mässing var utförd av AB Nordiska Kompaniet efter arkitekten Hermanssons ritningar. Ljuskronor voro fästade i tre av korsmittens hörn samt i valvhjässorna ovan N och S läktarna. Under läktarna nio mindre belysningsanordningar. I begravningskapellet en ljuskrona för sex ljus, ett par ljusarmar för två ljus och ett par trearmade ljustakar för elektrisk belysning. I sakristian en ljuskrona för tre ljus. Ett par nioarmade ljustakar av metall anskaffade 1920.

TIDIGARE
LJUS-
REDSKAP

Altarbrun: — 1 (fig. 255). Av gul sidendamast med applicerade och broderade kalkar av grön sidendamast mot botten av röd sidendamast samt följande broderade inskrift: SANNINGEN SKALL GÖRA EDER FRIA. Broderad inskrift å fodret: LIBRARIA KOMP. M. G. (= Märtha Gahn¹) 1951. L 440, B 17. — 2 (fig. 259). Av vitt siden med kronor, konungarnas tillbedjan, Kristus och IHS samt den heliga staden utförda i brodyr i guld och mångfärgat silke. Broderad inskrift å fodret: LIBRARIA KOMP. A-L O E (= Anna-Lisa Odelqvist Ekström²) 1956. L 440, B 21. — 3. Av violett siden med banddekor i flera färger. Å

TEXTILIER

¹ MÄRTHA FREDRIQUE GAHN, f. 1891, textilkonstnärinna. Chef för Ateljé Libraria, Stockholm, 1935—1953. Har huvudsakligen utfört textilier för heminredningar och kyrkor.

² ANNA-LISA ODELQVIST, f. 1925, g. EKSTRÖM, textilkonstnärinna. Chef för Ateljé Libraria sedan 1953. Har utfört textilier bl. a. för Karlskoga, Robertsfors och Skoghalls kyrkor.

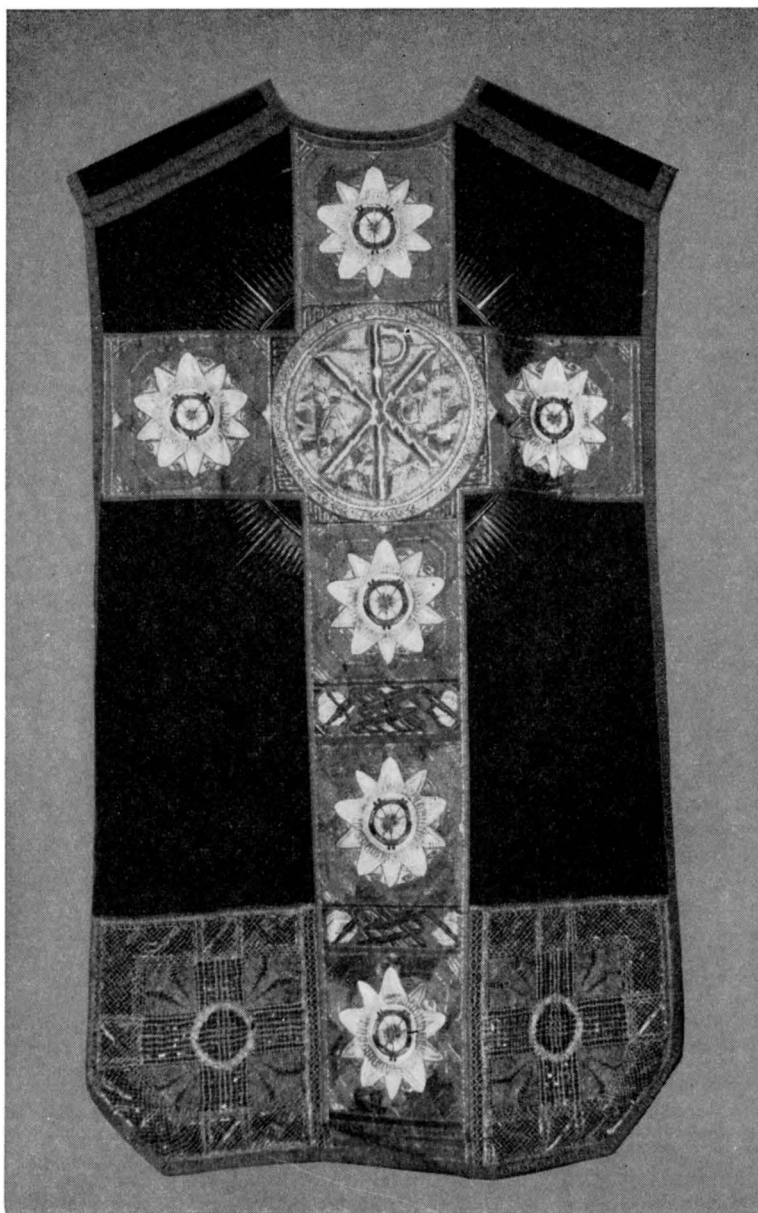


Fig. 260. Mässhake av Maria Adelborg, utförd av Handarbetets Vänner
1906 (nr 1—2). Foto 1960. S. 462.

Messgewand von Maria Adelborg (1906). Chasuble by Maria Adelborg, executed
by *Handarbetets Vänner* (The Friends
of Handicraft) 1906.



Fig. 261. Mässhake av Maria Sjöström, utförd av Handarbetets Vänner
1906 (nr 3—4). Foto 1960. S. 462.

Messgewand von Maria Sjöström (1906). Chasuble by Maria Sjöström, executed by
Handarbetets Vänner 1906.

mitten kors med törnekrona. Broderad inskrift å fodret: *LIBRARIA KOMP. A-L O* (=Anna-Lisa Odelqvist) 1959. L 440, B 20.

Ett antependium av vit linnedamast för altaret i sakristian. Dekorerat med band av gulddaloner, å mitten Kristi monogram i gulddaloner. Broderad inskrift å fodret: *GÅVA TILL SOFIA KYRKA D. 14.2. 1954 AV JOHN O. MARGARETA ALPH¹ TILL MINNE AV OSCAR O. EMELIA LÖVGREN. L 160. B 85.*

Mässhakar: — 1 och 2 (fig. 260). Av röd sammet. På ryggstycket broderat kors med passionsblommor i vitt, violett och grönt mot grön botten. I korsets mitt Kristusmonogram i guldbroderi. Å ryggstyckets nedre parti knypplade guldspetsar. Mässhakarna äro komponerade av Maria Adalborg² och utförda av Handarbetets Vänner, Stockholm, 1906. — 3 och 4 (fig. 261). Av blåviolett siden. På ryggstycket kors av sidendamast med broderade IHS och tistelmotiv i guld, grönt och blått. På framstycket brodyr på botten av violett sidendamast, på mässhakens övre parti: flygande örn; vid nederkanten: örn, inställd i ett litet hus. Mässhakarna äro komponerade av Maria Sjöström³ och utförda av Handarbetets Vänner 1906. — 5 och 6. Av vit sidendamast. På ryggstycket kors av blått linne med broderade gula löv och vita liljor. I korsets mitt IHS inom strålkran. På framstycket Alpha och Omega på gul botten inom blå fyrpassram. Broderad inskrift å fodret: *ERSTA 1945*. Mässhakarna äro skänkta av Sofia församlingskrets. — 7 och 8. Av grönt mönstrat ylle, med brodyr i vitt, guld, brunt och grönt: på ryggstycket en lilja och strödda stjärnor; på framstycket ett kors och strödda stjärnor. Broderad inskrift å fodret: *GÅVA AV SOFIA SKYDDSFÖRENINGENS SYKRETS DEN 29.5. 1945*. Mässhakarna äro komponerade av Elin Pettersson⁴ och utförda av Ateljé Licium.

Till mässhakarna finnas moderna stolor av rött, violett, vitt och grönt linne med guldbroderade kors.

Kalkkläden: — 1. Av vitt linne med vit brodyr. L 40, B 40. Gåva av konung Oscar II 1906. — 2. Av vitt linne med vit brodyr. L 40, B 40. Anskaffad 1906. — 3. Av röd sidenrips med i guld broderade druvklasar och kors. Guldtofsar i hörnen. L 41, B 41. Gåva av Ersta 1931. — 4. Av vit sidendamast. Vid kanten bård av guldspetsar. Guldtofsar i hörnen. Å mitten ett runt broderat fält med vit och röd blomma mot blå botten, omgiven

¹ JOHN GUSTAF ADOLF ALPH, f. 1906, servitör. A:s hustru MARGARETA LUCIA EMILIA, f. LÖVGREN, f. 1907. Den senares föräldrar: Karl Oscar Andreas Lövgren, f. 1882, åkeriarbetare och hans hustru Emelia, f. Lindberg, f. 1874.

² ELEONORA AMALIA MARIA ADELBOG, f. 1849, † 1940, textilkonstnärinna. Anställd vid Giöbels svenska konstslöjdsutställning 1886—1899 och Handarbetets Vänner, Stockholm, från 1900. Har utfört ett stort antal textilier av kyrklig och profan karaktär.

³ MARIA SJÖSTRÖM, f. 1868, textilkonstnärinna. Utexaminerades från Tekn. Skolan, Stockholm, 1892. Anställdes 1893 vid Handarbetets Vänner, Stockholm. — Ang. mässhakarna 1—4 se: J. ROOSVAL, Sofiakyrkans mässhakar, Kult och konst 1906, s. 140 f.

⁴ ELIN PETTERSSON, f. 1892, textilkonstnärinna. Anställd vid Ateljé Licium sedan 1915. Har komponerat kyrkliga textilier för bl. a. Finska kyrkan och Johannes kyrka i Stockholm, Solna kyrka, Lidingö kyrka och Visby domkyrka.

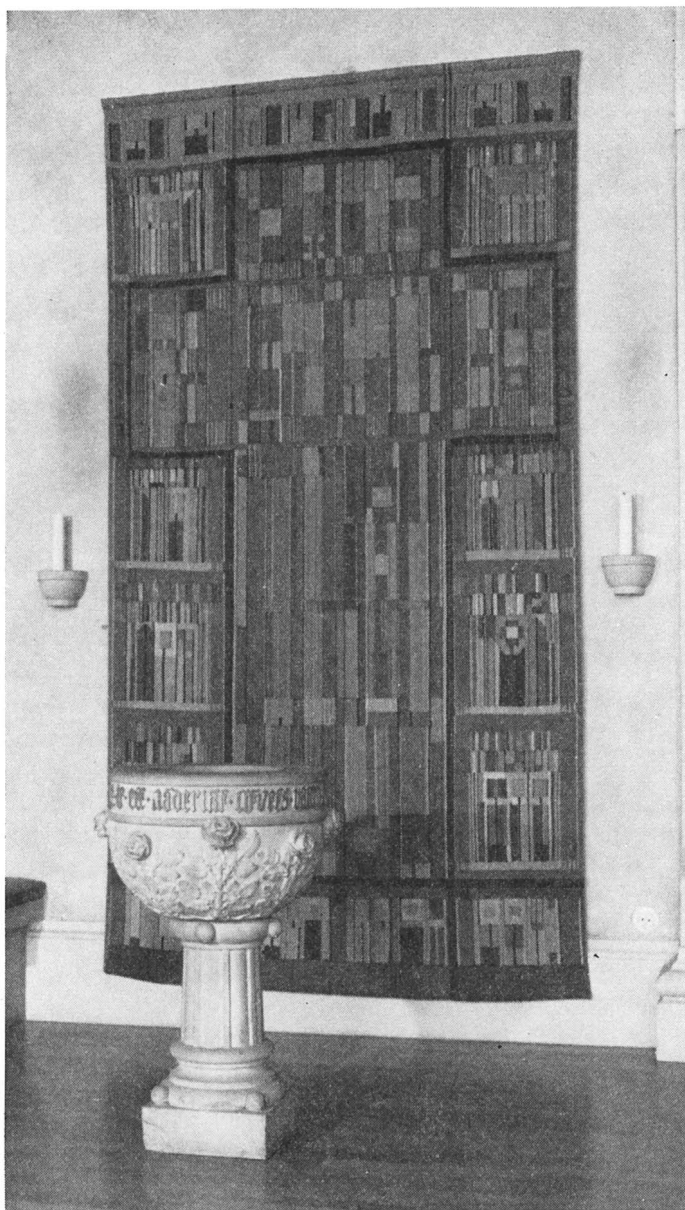


Fig. 262. Bonad bakom dopfunten av Dagmar Lodén, utförd av Alice Lunds textilier, Borlänge, 1956 (nr 2). Foto 1960. S. 464.

Wandbehang hinter dem Taufstein
von Dagmar Lodén (1956).

Tapestry hanging behind font, by Dag-
mar Lodén, executed by Alice Lund's
textile workshop, Borlänge, 1956.

av strålkran och guldbroderade bårder. L 42, B 41. Gåva av Ersta 1934. — 5. Av violett sidendamast med broderade livsträd och stjärnor i olika färger. Guldtofsar i hörnen. Broderad inskrift å fodret: E M EDELFORS-ZAWADA¹ 1956. L 42, B 42.

Håvar: — 1 t. o. m. 6. Av röd, grön och violett sidendamast, två i varje färg, med guldbrodyr och tofs i enhetligt utförande. Brunt skinnfoder, långt träskaft. Broderade inskrifter, å de röda håvarna: SOFIA KYRKA 1939; å de gröna och violetta håvarna: SOFIA KYRKA 1940. Håvarna äro skänkta av Sofia församlingskrets och utförda av Ateljé Licum. — 7 och 8. Av rött linne med smala guldgaloner och tofs. Ljust skinnfoder. Två korta skaft vardera.

Bonader: — 1. Yllevävnad med livsträd mot blåviolett botten. Broderade inskrifter, i nedre högra hörnet: AS; i nedre vänstra hörnet på bonadens baksida: AB NK (= AB Nordiska kompaniet). L 270, B 160. I skrivrummet. — 2 (fig. 262). Yllevävnad på S väggen bakom dopfunten. Geometriskt mönster i blått, grönt, gult och rött, mot vilket ett kors avtecknar sig. Broderad inskrift å fodret: KOMP. DAGMAR LODÉN.² ALICE LUNDS TEXTILIER (Borlänge) 1956. L 283, B 154.

Mattor: — 1. Av flossa, »Luxor», framför altaret. Mönster i brunt, vitt, grått och gult bl. a. i form av stjärnor mot roströd botten. L 650, B 300. Anskaffad 1931. — 2. I röllakan innanför altarskranket i sakristian. I olika blåvioletta toner med vita ränder. Vit sick-sackbård med rutfält i violett och blått. Signerad: AB M M F (= AB Märta Måås-Fjetterström³). L 166, B 147. — 3. Av flossa, »Ståndaren», framför altarskranket i sakristian. Stilsierade blomståndare i olika färger mot randad botten i ljusare och mörkare blått och ljust brunt. Vit bård med blå, gula och bruna ränder. Signerad: AB M M F. L 240, B 170. — 4. I röllakan, »Röda Ess», under bordet i sakristian. Invävda S mot röd botten och ljusblå och mörkblå rutfält. Bård med invävda S. Signerad: AB M M F. L 357, B 240. Mattorna nr 2—4 anskaffade 1953.

EJ ANVÄNDA
TEXTILIER

Antependier från 1906, nu ej i bruk, avsedda för kyrkans ursprungliga altarbord: — 1. Av röd sammet med brodyr till övervägande del i rött silke. Å övre partiet bård med blommor och blad. Å mitten ringkors med strålkran. L 260, B 95. Gåva av konung Oscar II. — 2 (fig. 263). Av blåviolett siden med rik brodyr i guld, violett, blått och grönt. Å mitten kors med IHS och strålkran. Vid sidopartierna växtornament och änglar på botten av violett siden. L 260, B 96. Antependiet är utfört av Handarbetets Vänner. — 3. Av svart siden, indelat av blekgula band. Å mitten kors av silverband, omgivet av palmblad. L 260, B 96.

¹ ELIN MARGARETA EDELFORS-ZAWADA, f. 1908, konstnärinna. Har komponerat mönster för bl. a. Gamlestadens textilfabrik, Finbrukens pappersbruk och Linoleum AB Forshaga.

² DAGMAR GURLI ELISABETH LODÉN, f. 1904, målarinna. Målar fr. a. barn och blommor. Har tillsammans med maken Karl Lodén 1943 utfört en altarmålning »Heliga tre konungars tillbedjan» för Södersjukhusets doprum i Stockholm.

³ AB MÄRTA MÅÅS-FJETTERSTRÖM bildades efter textilkonstnärinnan Märta Måås-Fjetterströms död och fortsätter hennes produktion av mattor och vävnader.



Fig. 263. Detalj av antependium, utfört av Handarbetets Vänner 1906 till det ursprungliga altarbordet (nr 2). Foto 1960.

Einzelheit von einem Antependium, Seidenstickerei von 1906.

Detail of altar cloth executed by *Handarbetets Vänner* 1906.

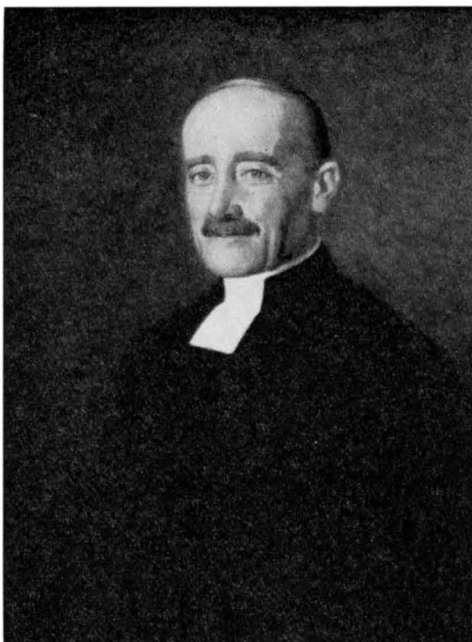


Fig. 264. Porträtt av kyrkoherden Ernst Alarik Klefbeck, † 1950, målat av Aron Gerle 1924. Foto Byström.

Bildnis des Pfarrers Klefbeck von Aron Gerle 1924. Portrait of rector Ernst Alarik Klefbeck, d. 1950, painted by Aron Gerle 1924.

Predikstolskläden från 1906, nu ej i bruk, avsedda för den ursprungliga predikstolens bokbräda: — 1. Av röd sammet med hård broderad i rött silke. L 49, B 30,5. Gåva av konung Oscar II. — 2. Av violett sidendamast med broderade kors och blommor. L 50, B 30,5. — 3. Av svart siden med hård samt å mitten kors, broderade i blekgult silke. L 50, B 31.

Bokpallskläden från 1906, nu ej i bruk: — 1 och 2. Av röd sammet av samma utförande som predikstolsklädet (nr 1). Gåva av konung Oscar II. — 3 och 4. Av violett siden av samma utförande som predikstolsklädet (nr 2). — 5 och 6. Av svart siden av samma utförande som predikstolsklädet (nr 3).

PORTRÄTT I kyrkorådsrummet i Sofia församlingshus hänga följande porträtt, samtliga oljemålningar på duk inom förgyllda ramar: — 1. Carl Axel Emil Landquist, f. 1843, † 1933, teol. och fil. dr, kyrkoherde i Katarina församling 1881—1930. Bröstmål, face till h¹. Inskr. på dukens baksida: GÅFVA TILL SOPHIA FÖRSAMLING AF CONSUL WM DJURLING PÅ DR AX. LANDQUISTS 70-ÅRS DAG 19¹⁶/₂13. Dagermått L 71, B 55. — 2. Ernst Alarik Klefbeck, f. 1861, † 1950, kyrkoherde i Sofia församling 1917—1938 (fig. 264). Midjebild,

¹ Ulfört av okänd konstnär efter fotografi.



Fig. 265. Porträtt av komministern Carl Oskar Herman Adolfsson, målat av Georg Sigurd Lodström 1951. Foto Byström.

Bildnis des Pastors
Adolfsson von Georg
Sigurd Lodström 1951.

Portrait of perpetual cu-
rate Carl Oskar Herman
Adolfsson, painted by
Georg Sigurd Lodström
1951.

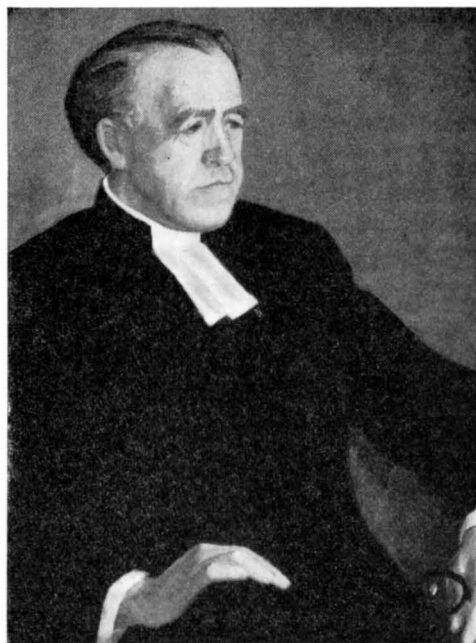


Fig. 266. Porträtt av kyrkoherden Karl Johan Sandegård, † 1951, målat av Georg Sigurd Lodström 1951. Foto Byström.

Bildnis des Pfarrers
Sandegård von Georg
Sigurd Lodström 1951.

Portrait of rector Karl
Johan Sandegård, d.
1951, painted by Georg
Sigurd Lodström 1951.

face till v. Sign. Aron Gerle¹ 1924. Dagermått L 76, B 57. — 3. Carl Oskar Herman Adolfsson, f. 1877, komminister i Sofia församling 1918—1953 (fig. 265). Midjebild, face till h., i vänstra handen en bok, i bakgrunden bokhylla. Sign. Lodström² 51. Dagermått L 72, B 53. — 4. Karl Johan Sandegård, f. 1880, † 1951, kyrkoherde i Sofia församling 1940—1951 (fig. 266). Midjebild, face till h., högra handen vilar på knät, i vänstra handen ett par glasögon. Sign. Lodström 51. Dagermått L 72, B 53.

Biblar: — 1. Karl XII:s bibel 1702 i brunt skinnband med Karl XII:s namnchiffer och mässingsbeslag. Enligt inskrift på försättsbladet (verte) skänkt till kyrkan den 16

BÖCKER

¹ ARON GERLE, f. 1860, † 1930, målare och litograf. Studier vid Slöjdföreningens skola i Göteborg samt vid Konstnärskörbundets skola i Stockholm. Den nationellt orienterade naturtolkning i lyrisk anda, som G. tillägnade sig under ungdomsåren, genomsyrar hela hans produktion. Målningar med motiv från Stockholm, landskap med skärgårdsmotiv, porträtt och djurmålningar.

² GEORG SIGURD LODSTRÖM, f. 1915, målare. Studier vid Tekniska skolan, Ollers målarskola i Stockholm och Académie Ranson, Paris. Anknyter till Göteborgskolorismen. Målningar med motiv från Stockholm, landskap, stilleben, modellstudier och porträtt.

oktober 1900 av Johannes Svenström¹ »dörrvaktmästare vid Katarina Gamla Kyrkas norra dörr». — 2. Svensk bibel, tryckt i London 1828 efter Svenska Bibelsällskapets octavupplaga på Brittiska och Utländska Bibelsällskapets föranstaltande. Brunt skinnband. Inskrift på försättsbladet: SOFIA KYRKA GÅVA AV EN GAMMAL TROTJÄNARE I KYRKAN JOHAN RODIN² (1906 enl. INV. 1951—). — 3. Gustav V:s bibel 1927—32. Rött skinnband med guldpresning. Folio. Gåva 1933 av enskilda donatorer.

Brudbok för införande av kronbrudars namn. Rött skinnband med guldpresning. Enligt inskrift på bokens andra blad skänkt av medlemmar inom Sofia skyddsförening 1940.

MÖBLER

I sakristian: bord av oljad ek, anskaffat 1953. H 75, B 80, L 199. — Härtill hörande fyra karmstolar med skinnklädd rygg och sits, anskaffade 1953. H 88. — Två bänkar av kalksten med skinnklädda dynor.

I skrivrummet: skrivklaff av ek, från 1906. — Bord av oljad ek. H 69, B 49,5, L 65. — Härtill hörande karmstol av samma typ som i sakristian. Bord och stol anskaffade 1953.

I SÖ vestibulen katafalk av brunmålat trä, från 1906.

Sandfat på stativ av svart järnsmide. H 68. Härtill hörande jordfästningsspade med svart träskaft.

Fem offerstockar av snidad ek med kopparbössor, från 1906. H 80. En nyttjas nu som ställ för dopskålen i sakristian.

KLOCKOR

I tornrummet hänga tre klockor, smyckade med ornamentsband kring hals och brädd: — 1. Storklockan (fig. 267) har på livet inskription, på ena sidan: LOFVA HERREN, MIN SJÄL! / JAG VILL LOFVA HERREN, / SÅ LÄNGE JAG LEFVER. Inskriften krönes av en Kristusbild. På andra sidan en bröstbild av drottning Sofia. Runt nedre kanten följande inskrift: JOH. A. BECKMAN & CO³ ÅR 1904. GJUTEN FÖR SOFIA KYRKA I KATARINA FÖRSAMLING. D 156. — 2. Mellanklockan med inskrift på livet: GUD VARE OSS NÅDIG OCH VÄLSIGNE OSS. / HAN LÅTE SITT ANSIKTE LYSA OCH LEDSA OSS. Ovan inskriften änglar bärande en sköld med Guds allseende öga. D 124. — 3. Lillklockan med inskrift, krönt av ett kors inom trepass: VAR TROFAST INTILL DÖDEN SÅ / SKALL JAG GIFVA DIG LIFVETS KRONA. D 101. Mellanklockan och lillklockan äro (enl. kontrakt) även gjutna av Johan A. Beckman & Co 1906.⁴

¹ JOHANNES SVENSTRÖM, f. 1821, skräddare, kyrkodörrvaktare.

² JOHAN RODIN, f. 1846, † 1943, kyrkodörrvaktare vid Katarina kyrka till 1904.

³ JOHAN A. BECKMAN & Co., Stockholm, verksam 1873—1912. (L. M. HOLMBÄCK, Klockor och klockringning, register över klockgjutare.)

⁴ För vissa sakuppgifter i kap. Inredning och lösa inventarier hänvisas till: SKA, INV. 1906—51. — SKA, Kontrakt vid byggandet av Sofia kyrka. — SKA, Sofia kyrkas byggnadskommittés prot. 1899—1907. — BSt, Sofia kyrka, ritningar, fotografier.



Fig. 267. Storklockan från 1904 med bröstbild av drottning Sofia. Foto Sven Wulf omkr. 1906.
Die Hauptglocke von 1904 mit dem Brustbild der Königin Sofia. The great bell (1904) with medallion of Queen Sofia.

SAMMANFATTNING

I. Korsformad centralanläggning, influerad av romansk och unggotisk kyrkoarkitektur i Rheinlandet. Uppförd 1902—06 efter ritningar av arkitekten Gustaf Hermansson, stadfästa av Kungl. Maj:t den 15/11 1901 (fig. 230—32, pl. 10).

II. Genomgripande inre restaurering 1948—51 efter ritningar av professor Lars Israel Wahlman (fig. 241): Väg- och valvmålningar överkalkades. Östra rosönstret igenmurades och den härigenom erhållna väggytan smyckades med en fresk av professor Hilding Linnqvist 1950—51 (fig. 249). En glasmålning från 1906 av professor Olle Hjortzberg i östra rosönstret flyttades till västra rosönstret (fig. 248). Större delen av inredningen omgestaltades: altarbord med skulptural altarutsmyckning, skuren av skulptören Gustaf Bergsten (fig. 254), predikstol med reliefer, utförda av skulptörerna Aron och Gustaf Sandberg (fig. 256), orgelfasad, läktarbarriärer och belysningsarmatur av Wahlman (fig. 243). Orgeln ombyggdes. Begravningskapellet anordnades som sakristia, varvid dess portöppning i öster igensattes. Akustiken i kyrkan förbättrades. Värmeledning och belysning förändrades och kompletterades.

ZUSAMMENFASSUNG

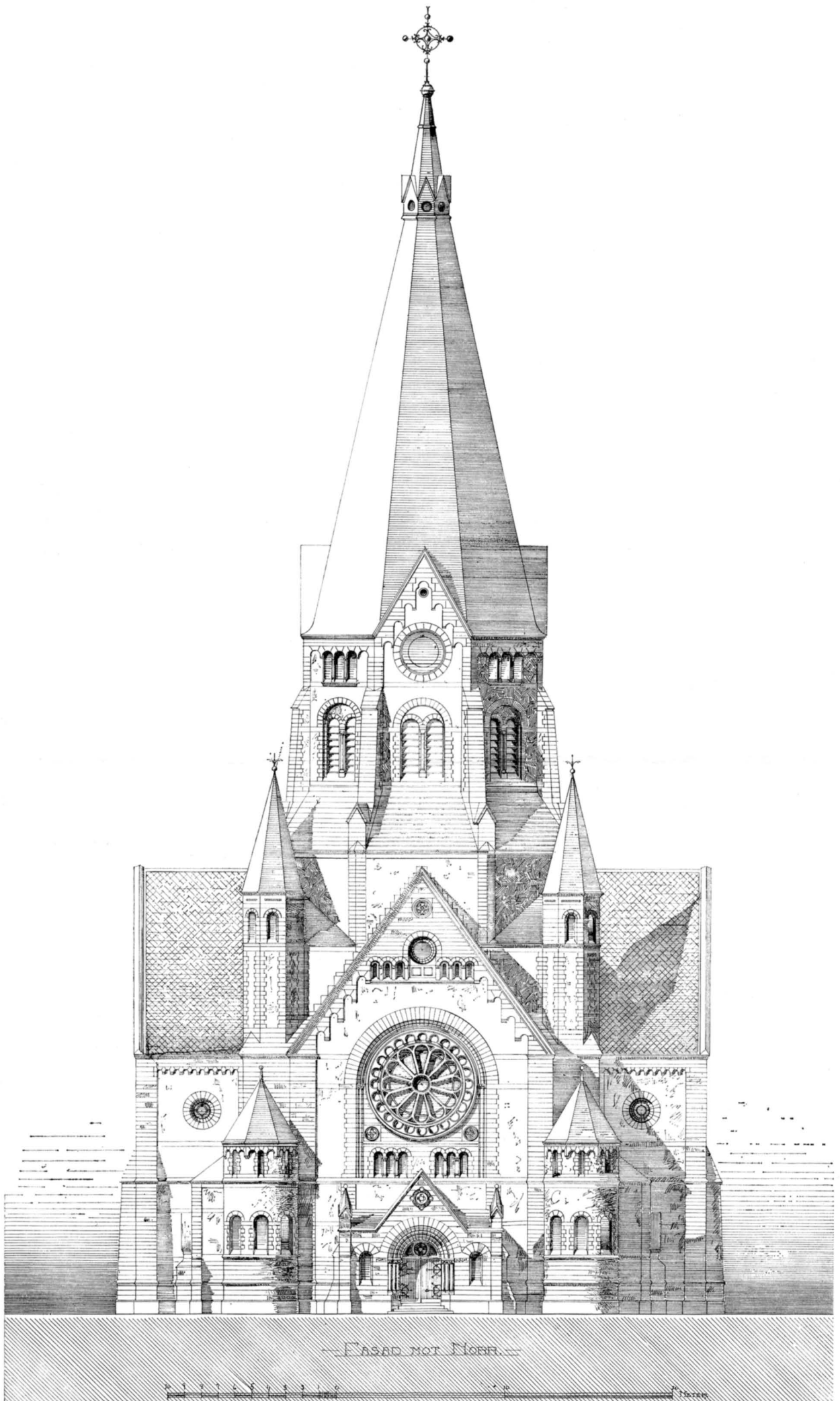
I. Kreuzförmiger Zentralbau unter dem Einfluß romanischer und frühgotischer Sakralbaukunst im Rheinland 1902—06 nach den 1901 von der Regierung genehmigten Entwürfen des Architekten Gustaf Hermansson errichtet (Abb. 230—32, Taf. 10).

II. Umfassende Restaurierung des Inneren nach Entwürfen von Professor Lars Israel Wahlman 1948—51 (Abb. 241), wobei die Wand- und Gewölbemalereien übertüncht wurden. Die östliche Fensterrose wurde vermauert und die so gewonnene Wandfläche 1950—51 mit einem Fresko von Professor Hilding Linnqvist geschmückt (Abb. 249). Die Glasmalerei von Professor Olle Hjortzberg von 1906 in dem genannten Fenster wurde in die westliche Fensterrose übertragen (Abb. 248). Der grösste Teil der Ausstattung wurde umgestaltet: der Altartisch mit seiner plastischen Ausgestaltung wurde von dem Bildhauer Gustaf Bergsten gearbeitet (Abb. 254), die Kanzel mit den Reliefs wurde von den Bildhauern Aron und Gustaf Sandberg ausgeführt (Abb. 256), die Orgelfassade, Emporenbrüstungen und Beleuchtungskörper stammen von Wahlman (Abb. 243), die Orgel wurde umgebaut. Die Beerdigungskapelle wurde zur Sakristei umgestaltet, wobei die Türöffnung im Osten geschlossen wurde. Die Akustik der Kirche wurde verbessert. Heizung und Beleuchtung wurden umgelegt und ergänzt.

SUMMARY

I. Main structure cruciform, influenced by Romanesque and early Gothic church architecture in the Rhineland. Built 1902—1906 from designs by architect Gustaf Hermansson, accepted by the Government on 15th November 1901 (figs. 230—32, pl. 10)

II. Thorough interior restorations 1948—51 from designs by Professor Lars Israel Wahlman (fig. 241). Wall and vaulting paintings limewashed. East rose window filled up, and the wall space thereby available decorated with a fresco by Professor Hilding Linnqvist, 1950—51 (fig. 249). A stained glass window (1906) by Professor Hjortzberg, belonging to the east rose window, installed in the west rose window (fig. 248). The greater part of the interior equipment altered: altar table, with carved altar decorations by Gustaf Bergsten (fig. 254); pulpit, with reliefs by Aron and Gustaf Sandberg; organ front (fig. 256), gallery fronts and lighting apparatus by Wahlman (fig. 243). Organ reconstructed. Burial chapel arranged as vestry, the east door incidentally walled-up. Acoustics of the church improved. Heating and lighting equipment altered and improved.



Pl. 10. Kyrkans fasad mot V med förändring av tornet av Gustaf Hermansson 1901 (ursprungligen avsedd att orienteras mot N), 1: 300. SKA.

Aufriss der Kirche von W mit abgeändertem Turm von Gustaf Hermansson 1901 Church front towards W, with alterations to tower by Gustaf Hermansson 1901.

(Forts. från omslagets 2:a sida)

- STOCKHOLM. (83) Band VIII, h. 2. *Spånga och Hässelby kyrkor*. Pris 26 kr.
» (53) Band IX, h. 1. *Skeppsholmskyrkan*. Pris 10 kr.
- DALARNE. (6) Band I, h. 1. *Leksands och Gagnefs tingslag*. Pris 4: 50.
» (9) Band I, h. 2. *Falu domsagas norra tingslag*. Pris 12 kr.
» (37) Band I, h. 3. *Falu domsagas södra tingslag*. Med register till Bd I. Pris 16 kr.
» (52) Band II, h. 1. *Falun*. Pris 12: 50.
- ÖSTERGÖTLAND. (13) Band I, h. 1. *Bankekinds härad*. 1. (Askeby, Svinstad). Pris 14 kr.
» (14) Band I, h. 2. *Bankekinds härad*. 2. (Vårdsberg, Örtomta). Pris 13 kr.
» (43) Band II. *Vreta klostets kyrka*. Med register till Bd II. Pris 15 kr.
- VÄRMLAND. (18) Band I, h. 1. *Grums härad*, norra delen. Pris 9: 50.
» (19) Band I, h. 2. *Grums härad*, södra delen. Pris 6: 50.
- BLEKINGE. (22) Band I, h. 1. *Östra härad*. Pris 13 kr.
» (36) Band I, h. 2. *Medelsta härad*. Med register till Bd I. Pris 14 kr.
» (51) Band II. *Bråkne och Listers häraden*. Med register till Bd II. Pris 13 kr.
» (59) Band III, h. 1. *Fredrikskyrkan i Karlskrona*. Pris 5 kr.
» (65) Band III, h. 2. *Trefaldighetskyrkan eller Tyska kyrkan i Karlskrona*. Pris 8 kr.
» (86) Band III, h. 3. *Amiralitetskyrkan i Karlskrona*. Med register till Bd III. Pris 25 kr.
» (85) Band IV, h. 1. *Ronneby*. Pris 25 kr.
» (87) Band IV, h. 2. *Karlshamn*. Pris 17:50 kr.
- MEDELPAD. (30) H. 1. *Njurunda och Sköns tingslag samt Sundsvalls stad*. Pris 10 kr.
» (47) H. 2. *Indals, Ljustorps och Västra Domsagens tingslag*. Med register. Pris 16 kr.
- DALSLAND. (34) Band I, h. 1. *Sundals härad*. Pris 10 kr.
- SKÅNE. (38) Band I, h. 1. *Kävlinge kyrkor i Harjagers härad*. Pris 2: 50.
- GÄSTRIKLAND. (39) H. 1. *Gävle stads kyrkor*. Pris 10 kr.
» (44) H. 2. *Landskyrkorna*. Med register. Pris 17 kr.
- NÄRKE. (46) Band I, h. 1. *Örebro stads kyrkor*. Pris 12 kr.
» (63) Band I, h. 2. *Örebro härad*. Pris 20 kr.
- SMÅLAND. (48) Band I. *Jönköpings och Huskvarna kyrkor*. Med register till Bd I. Pris 12 kr.
- BOHUSLÄN. (57) Band I, h. 1. *Västra Hisings härad*. Pris 8 kr.

SVERIGES KYRKOR

utgives och försäljes häftesvis och kan erhållas i bokhandeln eller direkt från

GENERALSTABENS LITOGRAFISKA ANSTALTS FÖRLAG

Vasagatan 16, Stockholm 16.

Tel. lokalsamtal 22 95 00, rikssamtal 22 95 40

SVERIGES KYRKOR

KONSTHISTORISKT INVENTARIUM

*På uppdrag av Kgl Vitterhets Historie och Antikvitets Akademien
utgivet av Sigurd Curman och Johnny Roosval*

Arbetet avser att giva i enhetlig form utförda, rikt illustrerade vetenskapliga beskrivningar över Sveriges kyrkliga konst- och kulturminnen, sådana dessa bevarats i våra kyrkobyggnader och deras inventarier. Dessa landets rikaste konst- och kulturhistoriska skattkammare äro ännu alltför litet kända. Verket SVERIGES KYRKOR vill i lättillgänglig form göra dessa skatter bekanta för allmänheten, som i denna publikation skall finna ett underbart rikt, intressant och mångsidigt material framlagt i vetenskapligt vederhäftiga beskrivningar och i ett rikt och vackert avbildningsmaterial.

SVERIGES KYRKOR

utgives och försäljes häftesvis och kan erhållas i bokhandeln
eller direkt från

GENERALSTABENS LITOGRAFISKA ANSTALTS FÖRLAG

VASAGATAN 16, STOCKHOLM 16

Tel. lokalsamtal 22 95 00, rikssamtal 22 95 40