



KYRKOR I HÄRJEDALEN

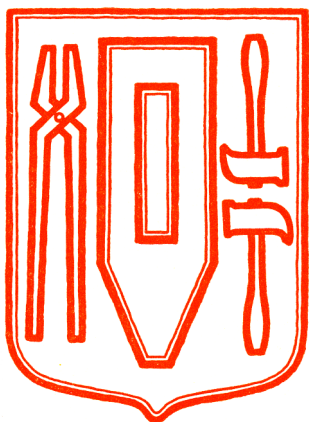
LILLHÄRDAL

AV

PER GUSTAF HAMBERG OCH
ULLA BERLIN-HAMBERG

SVERIGES KYRKOR

KONSTHISTORISKT INVENTARIUM
PÅ UPPDR. AV K. VITT. HIST. O. ANT. AKAD.
UTGIVET AV SIGURD CURMAN
OCH ARMIN TUULSE



HÄRJEDALEN

BAND I. HÄFTE 2.
SVEGS TINGSLAG
SÖDRA DELEN
AV
PER GUSTAF HAMBERG
OCH
ULLA BERLIN-HAMBERG

SVERIGES KYRKOR

föreligger i följande delar 1965:

- BLEKINGE. (22) Band I, h. 1. *Östra härad*. Pris 13 kr.
» (36) Band I, h. 2. *Medelsta härad*. Med register till Bd I. Pris 14 kr.
» (51) Band II, *Bräkne och Listers häraden*. Med register till Bd II. Pris 13 kr.
» (59) Band III, h. 1. *Fredrikskyrkan i Karlskrona*. Pris 5 kr.
» (65) Band III, h. 2. *Trefaldighetskyrkan eller Tyska kyrkan i Karlskrona*. Pris 8 kr.
» (86) Band III, h. 3. *Amiralitetskyrkan i Karlskrona*. Med register till Bd III. Pris 25 kr.
» (85) Band IV, h. 1. *Ronneby*. Pris 25 kr.
» (87) Band IV, h. 2. *Karlshamn*. Pris 17: 50 kr.
» (93) Band IV, h. 3. *Sölvesborg*. Med register till Bd IV. Pris 40 kr.
» (90) Band V, h. 1. *Översikt av landskapets kyrkokonst*. Pris 30 kr.
- BOHUSLÄN. (57) Band I, h. 1. *Västra Hisings härad*. Pris 8 kr.
» (95) Band II, h. 1. *Inlands Nordre härad, södra delen*. Pris 25 kr.
» (104) Band I, h. 2. *Inlands Södre Härad, sydvästra delen*. Pris 25 kr.
- DALARNE. (6) Band I, h. 1. *Leksands och Gagnefs tingslag*. Pris 4: 50.
» (9) Band I, h. 2. *Falu domsagas norra tingslag*. Pris 12 kr.
» (37) Band I, h. 3. *Falu domsagas södra tingslag*. Med register till Bd I. Pris 16 kr.
» (52) Band II, h. 1. *Falun*. Pris 12: 50.
- DALSLAND. (34) Band I, h. 1. *Sundals härad*. Pris 10 kr.
- GOTLAND. (3) Band I, h. 1. *Lummelunda ting* (utom Tingstäde). Pris 4 kr.
» (21) Band I, h. 2. *Lummelunda ting* (Tingstäde). Pris 5: 50.
» (31) Band I, h. 3. *Bro ting*. Pris 12 kr.
» (33) Band I, h. 4. *Endre ting*. Pris 12 kr.
» (35) Band I, h. 5. *Dede ting*. Med register till Bd I. Pris 10 kr.
» (42) Band II, *Rute setting*. Med register till Bd II. Pris 16 kr.
» (54) Band III, *Hejde setting*. Med register till Bd III. Pris 26 kr.
» (61) Band IV, h. 1. *Lina ting*. Pris 12 kr.
» (66) Band IV, h. 2. *Halla ting, norra delen*. Pris 18 kr.
» (68) Band IV, h. 3. *Halla ting, södra delen*. Pris 20 kr.
» (84) Band IV, h. 4. *Kräklinge ting, nordvästra delen*. Pris 25 kr.
» (97) Band IV, h. 5. *Kräklinge ting, sydöstra delen*. Pris 34 kr.
» (101) Band IV, h. 6. *Tillägg, rättelser samt register till Band IV*. Pris 15 kr.
- GÄSTRIKLAND. (39) H. 1. *Gävle stads kyrkor*. Pris 10 kr.
» (44) H. 2. *Landskyrkorna*. Med register. Pris 17 kr.
- HÄRJEDALEN. (91) Band I, h. 1. *Svegs tingslag, nordvästra delen*. Pris 23 kr.
» (103) Band I, h. 2. *Svegs tingslag, södra delen*. Pris 15 kr.
- MEDELPAD. (30) H. 1. *Njurunda och Sköns tingslag samt Sundsvalls stad*. Pris 10 kr.
» (47) H. 2. *Indals, Ljustorps och Västra Domsagans tingslag*. Med register. Pris 16 kr.
- NÄRKE. (46) Band I, h. 1. *Örebro stads kyrkor*. Pris 12 kr.
» (63) Band I, h. 2. *Örebro härad*. Pris 20 kr.
» (92) Band I, h. 3. *Glanshammars härad, sydvästra delen*. Pris 41 kr.
- SKÅNE. (38) Band I, h. 1. *Kävlinge kyrkor i Harjagers härad*. Pris 2: 50.
» (96) Band II, h. 1. *Luggude härad, sydvästra delen*. Pris 38 kr.
- SMÅLAND. (48) Band I, *Jönköpings och Huskvarna kyrkor*. Med register till Bd I. Pris 12 kr.
- STOCKHOLM. (17) Band I, h. 1. *Storkyrkan*. 1. *Församlingshistoria*. Pris 11 kr.
» (24) Band I, h. 2. *Storkyrkan*. 2. *Byggnadshistoria*. Pris 15 kr.
» (25) Band I, h. 3. *Storkyrkan*. 3. *Inredning och inventarier*. Med register till Bd I. Pris 20 kr.
» (28) Band II, h. 1. *Riddarholmskyrkan*. 1. *Byggnadshistoria*. Pris 20 kr.
» (45) Band II, h. 2. *Riddarholmskyrkan*. 2. *Fast inredning, inventarier och gravminnen*. Med register till Bd II. Pris 38 kr.
» (5) Band III, h. 1. *Kungsholms kyrka*. Pris 4: 50.
» (10) Band III, h. 2. *Hedvig Eleonora kyrka*. Med register till Bd III. Pris 14 kr.
» (26) Band IV, h. 1. *Jakobs kyrka*. 1. *Församlingshistoria*. Pris 13 kr.
» (32) Band IV, h. 2. *Jakobs kyrka*. 2. *Konsthistoria*. Pris 13 kr.
» (40) Band IV, h. 3. *Johannes kapell och kyrka. S:t Stefans kapell*. Med register till Bd IV. Pris 10 kr.
» (20) Band V, h. 1. *Adolf Fredriks kyrka*. Pris 12: 50.
» (55) Band V, h. 2. *Gustav Vasa kyrka*. Pris 5: 50.
» (60) Band V, h. 3. *Matteus kyrka*. Pris 4 kr.
» (23) Band VI, h. 1. *Klara kyrka*. 1. *Församlingshistoria*. Pris 12 kr.
» (27) Band VI, h. 2. *Klara kyrka*. 2. *Konsthistoria*. Med reg. till Bd VI. Pris 12 kr.
» (41) Band VII, h. 1. *Maria Magdalena kyrka*. Pris 12 kr.
» (56) Band VII, h. 2. *Katarina kyrka*. Pris 16 kr.
» (89) Band VII, h. 3. *Sofia kyrka*. Pris 12: 50.
» (49) Band VIII, h. 1. *Bromma kyrka och Västerledskyrkan*. Pris 6 kr.
» (83) Band VIII, h. 2. *Spånga och Hässelby kyrkor*. Pris 26 kr.
» (102) Band VIII, h. 3. *Brännkyrka, S. Sigfrids och Enschede kyrkor*. Med reg. till Bd VIII. Pris 25 kr.
» (53) Band IX, h. 1. *Skeppholmskyrkan*. Pris 10 kr.

(Forts. från omslagets 2:a sida)

SÖDERMANLAND. (100) Band I, h. 1. *Strängnäs domkyrka, medeltidens byggnadshistoria* (2 vol.).

Pris 50 kr.

- UPPLAND. (7) Band I, h. 1. *Danderyds skeppslag, mellersta delen*. Pris 6: 60.
• (29) Band I, h. 2. *Danderyds skeppslag, östra och västra delen*. Pris 13 kr.
• (62) Band I, h. 3. *Värmdö skeppslag*. Pris 16: 50.
• (64) Band I, h. 4. *Åkers skeppslag*. Med register till Bd I. Pris 17: 50.
• (8) Band II, h. 1. *Häverö och Väddö skeppslag*. Pris 4: 40.
• (50) Band II, h. 2. *Bro och Vätö skeppslag*. Pris 8 kr.
• (58) Band II, h. 3. *Frötuna och Länna skeppslag*. Pris 12 kr.
• (74) Band II, h. 4. *Frösåkers härad, norra delen*. Pris 28 kr.
• (75) Band II, h. 5. *Frösåkers härad, södra delen*. Med register till band II. Pris 32 kr.
• (12) Band III, h. 1. *Långhundra härad, norra delen*. Pris 15 kr.
• (67) Band III, h. 2. *Långhundra härad, södra delen*. Pris 12 kr.
• (69) Band III, h. 3. *Närdinghundra härad, västra delen*. Pris 20 kr.
• (70) Band III, h. 4. *Närdinghundra härad, östra delen*. Med register till Bd III. Pris 20 kr.
• (1) Band IV, h. 1. *Erlinghundra härad*. Pris 4: 50.
• (11) Band IV, h. 2. *Semlinghundra härad*. Med register till Bd IV. Pris 17 kr.
• (71) Band V, h. 1. *Vallentuna härad, östra delen*. Pris 15 kr.
• (72) Band V, h. 2. *Vallentuna härad, västra delen*. Pris 15 kr.
• (78) Band V, h. 3. *Sjuhundra härad, sydvästra delen*. Pris 18 kr.
• (80) Band V, h. 4. *Sjuhundra härad, nordöstra delen*. Pris 18: 50.
• (88) Band V, h. 5. *Lyhundra härad, sydvästra delen*. Pris 28: 50.
• (73) Band VI, h. 1. *Färentuna härad, västra delen*. Pris 26 kr.
• (77) Band VI, h. 2. *Färentuna härad, mellersta delen*. Pris 20 kr.
• (79) Band VI, h. 3. *Färentuna härad, östra delen*. Pris 17 kr.
• (81) Band VI, h. 4. *Sollentuna härad, södra delen*. Pris 24 kr.
• (82) Band VI, h. 5. *Sollentuna härad, norra delen*. Med register till Bd VI. Pris 24 kr.
• (76) Band VII, h. 1. *Bro härad*. Pris 26 kr.
• (94) Band VII, h. 2. *Håbo härad, södra delen*. Pris 38 kr.
• (98) Band VII, h. 3. *Håbo härad, mellersta delen*. Pris 30 kr.
VÄRMLAND. (18) Band I, h. 1. *Grums härad, norra delen*. Pris 9: 50.
• (19) Band I, h. 2. *Grums härad, södra delen*. Pris 6: 50.

- VÄSTERGÖTLAND. (2) Band I, h. 1. *Källands härad, norra delen*. Pris 5: 40.
• (4) Band I, h. 2. *Källands härad, sydöstra delen*. Pris 4: 50.
• (15) Band I, h. 3. *Källands härad, sydvästra delen*. I. Pris 10 kr.
• (16) Band I, h. 4. *Källands härad, sydvästra delen*. II. Med register till Bd I
Pris 10 kr.

- ÖSTERGÖTLAND. (13) Band I, h. 1. *Bankekins härad*. 1. (Askeby, Svinstad). Pris 14 kr.
• (14) Band I, h. 2. *Bankekins härad*. 2. (Vårdsberg, Örtomta). Pris 13 kr.
• (99) Band I, h. 3. *Bankekins härad, mellersta delen*. Pris 32 kr.
• (43) Band II. *Vreta klostrets kyrka*. Med register till Bd II. Pris 15 kr.

Häfte 1 t. o. m. 11 (avser de inom parentes angivna numren) slutsålda från förlaget.

SVERIGES KYRKOR

utgives och försäljes häftesvis och kan erhållas i bokhandeln eller direkt från

GENERALSTABENS LITOGRAFISKA ANSTALTS FÖRLAG

Vasagatan 16, Stockholm 1

Tel. lokalsamtal 22 95 00, rikssamtal 22 95 40

KYRKOR I SVEGS TINGSLAG

SÖDRA DELEN

KONSTHISTORISKT INVENTARIUM

utarbetat av

PER GUSTAF HAMBERG

OCH

ULLA BERLIN-HAMBERG



Häfte 103 av

SVERIGES KYRKOR KONSTHIST. INVENTARIUM

på uppdrag av

KUNGL. VITT. HIST. OCH ANT. AKADEMIEN

utgivet av

SIGURD CURMAN OCH ARMIN TUULSE

Generalstabens Litografiska Anstalts Förlag
STOCKHOLM 1965

UTGIVET MED BIDRAG AV
STATENS HUMANISTISKA FORSKNINGSRÅD

*Å omstående sida: Lillhärds sockensigill,
1600-talets mitt*

FÖRORD

till

HÄRJEDALEN, BAND I: 2—3

Då första häftet av Härjedalens kyrkobeskrivningar år 1961 publicerades, uttalade utgivarna den förhoppningen, att landskapets samtliga kyrkobeskrivningar skulle kunna föreligga i tryck inom en relativt kort tidrymd. Så har tyvärr icke blivit fallet. Professor P. G. HAMBERG har av omfattande undervisningsplikter vid Göteborgs universitet blivit förhindrad att åt Härjedalsarbetet ägna den koncentrerade tid, som ett snabbt färdigställande av dessa kyrkobeskrivningar kräver. Nu föreligga emellertid de färdiga beskrivningarna till återstående kyrkor inom Svegs tingslag. Av praktiska skäl publiceras dessa i två tätt efter varandra följande häften, ett med Lillhärda kyrka, ett annat med Älvros och Överhögda kyrkor. Med dessa båda häften avslutas band I av Härjedalens kyrkobeskrivningar. Ett andra band, omfattande kyrkorna i Hede ting, är under utarbetande.

Utgivarna vilja gärna här uttala ett varmt tack till författarna för deras uthålliga, samvetsgranna och värdefulla arbete.

Under bearbetningen av Lillhärda, Älvros och Överhögda beskrivningar hava vi som vanligt haft förmånen av ett värdefullt bistånd från ett flertal forskare och institutioner. Sålunda har fil. dr ARON ANDERSSON rådfrågats om medeltida träskulptur och måleri. Fil. lic. ANNE MARIE FRANZÉN har lämnat värdefulla uppgifter om textilier i allmänhet och helt författat beskrivningen av den märkliga bonaden från Överhögda.

Dessutom ha följande forskare på olika sätt befrämjat arbetet genom råd och upplysningar: Fil. lic. KERSTI HOLMQVIST (silver), fru DAGNY LÖFGREN (tenn), komminister L. M. HOLMBÄCK (klockor) och fil. dr BERTIL WESTER (orglar). Till samtliga dessa våra trofasta rådgivare och hjälpare framföres härmed ett uppriktigt tack.

Vi ha ävenledes stor anledning att tacka landsarkivarierna och deras medhjälpare vid Landsarkiven i Östersund och Härnösand, ävensom chef och personal vid Jämtlands läns museum i Östersund för den vänliga hjälpsamhet och det tillmötesgående, som de i olika sammanhang visat dessa häftens författare under deras arbete.

Givetvis stå utgivare och författare även i tacksamhetsskuld till prästerskap, kyrkovårdar och kyrkobetjänte i de undersökta kyrkorna. I Lillhärda tackas kyrkoherden och

fru PAUL GRAPENSON, som jämte nu framlidna kyrkovärden, fru KAJSA LILJEMARK på många sätt underlättat författarnas arbete. Detsamma gäller, beträffande kyrkorna i Älvros, komministrarna PER SUNDELIN (numera i Häggdånger) och KRISTOFFER WALLIN, kyrkovärden MIKAEL SVENSSON, kyrkovaktmästaren ERIC PERSSON och herr JACOB KRISTOFERSON och icke minst komminister emeritus NILS BROMÉE.

I Överhogdal stå författarna i tacksamhetsskuld till framlidne kyrkoherden CARL HAMMER och kyrkovärden OLOF MOHAGE.

För all denna inom vederbörande församlingar lämnad hjälp till våra medarbetare uttala utgivarna ett värdsamt tack.

Stockholm i mars 1965.

SIGURD CURMAN

ARMIN TUULSE

FÖRKORTNINGAR ANVÄNDA I DETTA HÄFTE

Övriga förekommande förkortningar i överensstämmelse med förkortningsregistret i
Nordisk Familjebok, 3:e uppl.

AHNLUND, En Härjedalsbeskrivning 1737 = Nils Ahnlund, En Härjedalsbeskrivning 1737. Ur Arkiv för norrländsk hembygdsvforskning 1921, Häft. 1—2, Härnösand 1922.

ATA = Antikvariskt-topografiska arkivet i VHAA, Sthlm.

BSt = K. Byggnadsstyrelsens arkiv, Sthlm.

BYGDÉN, Herdaminne = Leonard Bygdén, Hernösands stifts herdaminne, I—IV, Uppsala 1923—26.

CORNELL, Norrlands kyrkliga konst = Henrik Cornell, Norrlands kyrkliga konst under medeltiden. Akad. avh., Uppsala 1918.

HLA = Landsarkivet i Härnösand.

HÜLPHERS, Herjedalen = Abraham Abr:son Hülphers, Samlingar til en Beskrifning öfwer Norrland, Tredie Samlingen om Herjedalen, Westerås 1777 (citater och hänvisningar efter denna uppl. och ej efter de båda nytryck som föreligga).

HÖGMAN, En Härjedalsbok = Olov Högman, En Härjedalsbok. Likt och olikt om och från Lillhärdal. Utgiven av Eric Festin. Östersund, tr. Uppsala 1936.

INV. = inventarieförteckning.

JHH = Jämtlands och Härjedalens historia, 1—4, Sthlm 1945—62.

JLM = Jämtlands läns museum, Östersund.

KB = Kungl. Biblioteket, Sthlm.

kh = kyrkoherde.

LITEN BESKRIFNING = Liten Beskrifning öfwer Herdahlarna, anonymt ms med rättelser och tillägg av domprosten Daniel Djurberg; i Gästrike-Hälsinge nations dep. UUB.

LSt = Kungl. Lantmäteristyrelsens arkiv, Sthlm.

LUB = Lunds universitetsbibliotek.

LÖFGREN = Albert Löfgren, Det svenska tenngjutarehantverkets historia. Del I, bd 1—3, Sthlm 1925—50, samt lösa anteckningar av honom.

MODIN, Härjedalens ortnamn = Erik Modin, Härjedalens ortnamn och bygdesägner, tredje uppl., Sthlm 1949.

ms = manuskript.

NordM = Nordiska museet, Sthlm.

OL. JOH. BROMAN, Glysisvallur, II = Olof Joh: Bromans Glysisvallur och öfriga skrifter rörande Helsingland, utgifna af Gestrrike-Helsing nation i Uppsala genom Karl A. Hægemark och Anders Grape. Del II, Uppsala 1912—1953.

PALMSK. SAML. = Palmskiöldska samlingen i UUB.

PROT. = protokoll.

PÅ = pastorsämbetet.

RA = Riksarkivet, Sthlm.

RÄK. = räkenskaper.

- SAXON, Jämtlands läns kyrkor = Johan Lindström-Saxon, Jämtlands läns kyrkor i ord och bild, Östersund 1903.
- SCHUBERT, Reise durch Schweden = Friedrich Wilhelm von Schubert, Reise durch Schweden, Norwegen, Lappland, Finnland und Ingermannland in den Jahren 1817, 1818 und 1820; II, Reise durch das nördliche Schweden und Lappland, Leipzig 1823.
- SHM = Statens historiska museum, Sthlm.
- SNABBINV. = En preliminär inventering av de svenska kyrkornas föremålsbestånd av konst- och kulturhistoriskt värde, utförd under åren 1917—1932. Samtliga snabbinventeringslistor förvaras i ATA. Ett ex. har tillställts varje inventerad kyrka samt vederbörande domkapitel.
- ST. PROT. = sockenstämmoprotokoll.
- stpl, stplr, stpld = stämpel, stämplar, stämplad.
- SvK = Sveriges Kyrkor, Konsthistoriskt inventarium, utg. på uppdrag av VHAA, Sthlm. 1912—.
- GSstplr = Guld- och silverstämplar, Sthlm 1963. Svenskt Silversmide 1520—1850, IV.
- UNÆUS, Dissertatio = Johannes Olai Unæus, Dissertatio geographica qva Herdaliæ descriptionem . . . moderante Andrea Spole . . . pro honoribus publico examini modeste subiicit Johannes O. Unæus Upsaliæ 1694. — Svensk övers. av Erik Modin, Härjedalens beskrifning, Östersund 1899. — Nytryck av den latinska texten jämte Modins övers., Tandsbyn 1953.
- UPMARK = Gustaf Upmark, Guld- och silversmeder i Sverige 1520—1850, Sthlm 1925.
- UUB = Uppsala universitetsbibliotek.
- VHAA = K. Vitterhets Historie och Antikvitetsakademien, Sthlm.
- vis. = visitation.
- ÖIÄ = Överintendentsämbetet (efter 1918 BSt), Sthlm.
- ÖLA = Landsarkivet i Östersund.
- Ö-Pn = Östersunds-Posten.
- Östersundsutställningen 1911 = Utställning av äldre kyrkliga föremål från Jämtland och Härjedalen i Östersund 1911. Katalog. Östersund 1911.

I FÖRENING MED MÅTTUPPGIFTER

B = bredd, D = diameter, Dj = djup, H = höjd, L = längd. Sv. f. = svensk fot (29,7 cm). Samtliga mått äro, där ej annat angives, i cm.

Väderstrecken förkortas: N S Ö V.

Silverstämplar tydda enl. UPMARK och GSstplr.

Tennstämplar tydda enl. LÖFGREN.

REDAKTIONSSEKRETERARE ERLAND LAGERLÖF
FOTOGRAFIERNA ÄRO, DÅR EJ ANNAT ANGIVES, TAGNA AV
NILS LAGERGREN 1957 och SÖREN HALLGREN 1960
BILDMATERIAL, ANTECKNINGAR OCH EXCERPTER
FÖRVARAS I ATA



Fig. 131. Lillhärda kyrka från S. Foto 1960.

Die Kirche von S.

Church from S.

LILLHÄRDALS KYRKA

HÄRJEDALEN, JÄMTLANDS LÄN
SVEGS TINGSLAG, HÄRNÖSANDS STIFT
HÄRJEDALENS KONTRAKT

Beskrivningen utarbetad av PER GUSTAF HAMBERG och ULLA BERLIN-HAMBERG
samt avslutad i juni 1964

TRYCKTA KÄLLOR: AHLNUND, En Härjedalsbeskrivning 1737, s. 71, 77. — BYGDÉN, Herdaminne, II, Uppsala 1923, s. 73 f. — IV, Uppsala 1926, s. 64 f. — CORNELL, Norrlands kyrkliga konst, s. 105. — E. GRANBERG, Kyrkobygget i Lillhärda, i: Fornvårdaren VI, Festskrift till Erik Modin, Uppsala 1937, s. 88—102. — B. HASSELBERG, Till Jämtlands och Härjedalens herdaminne, i: Fornvårdaren IV, Festskrift till Carl J. E. Hasselberg, Östersund, tr. Uppsala 1931, s. 150—151, särtr. uppl. s. 78—79. — HÜLPHERS, Herjedalen, s. 44—45. — O. HÖGMAN, En Härjedalsbok. Likt och olikt om och från Lillhärda, Östersund, tr. Uppsala 1936, spec. s. 373—388. — JÄMTLANDS OCH HÄRJEDALENS HISTORIA,

I, Sthlm 1948, s. 59 f., 135, 370, 533, 570. — II, Sthlm 1945, s. 180, 182. — III, Sthlm 1954, s. 194. — IV, Sthlm 1962, s. 348 ff., 367. — MODIN, Härjedalens ortnamn, s. 125—129. — DENS., Länsmannen Kjell Herdell och hans uppteckningar om märkligare händelser i Härjedalen, i: Fornvårdaren II: 5, Östersund, tr. Uppsala 1930, s. 367—368. — H. PETRINI, Vart hörde Lillhärdal? Artikel i Ö-Pn 1/11 1948. — SAXON, Jämtlands läns kyrkor, s. 70—71; uppl. med omtryckt sista ark, s. 71—72. — SCHUBERT, Reise durch Schweden, s. 586. — DENS., Resa genom Sverige, s. 669. — UNÆUS, Dissertatio, s. 15. — DENS., Härjedalens beskrifning, s. 30. — DENS., Nytryck 1953, s. 15 och 40.

HANDSKR. KÄLLOR OCH AVB.-SAML.: ATA: INV. 1831. — SNABBINV. 1927 (ERIK SALVÉN och BRYNOLF HELLNER); uppgifter om kyrkans restaurering, inventariernas konservering; äldre och nyare fotografier. — BST.: Förslagsritningar till kyrkoutvidgning jämte torn av sten av J. E. SÖDERLUND 1869; ritningar till kyrkogård och kyrkogårdsmur från 1930-talet samt till tornur 1957, jämte handlingar; äldre fotografier bl. a. exteriör fr. S 1909. — LSt.: Karta över Lillhärdals prästbords ägor upprättad av NILS SPOLE 1708. — LUB: MANDELGRENSKA SAML., plan och fasad av Lillhärdals kyrka m. m. (Jfr N. M. MANDELGREN, Förteckning på . . . samlade studier, teckningar och utkast . . ., Sthlm 1889, s. 180). — UUB: PALMSK. SAML. vol. 308, s. 387 ff., relation ang. Härjedalen; Gästrik-Hälsinge nations dep.: Liten Beskrifning öfwer Herdahlarna, anonymt ms med rättelser och tillägg av domprosten DANIEL DJURBERG.

KYRKANS ARKIVALIER: ÖLA: RÄK. 1582—1655 med INV. 1614 (L I: 1); 1656—1706 huvudräk. (L I: 2); 1706—1855 huvudräk. med INV. 1729—1845 (L I: 6); 1722—1743 (L I: 3); 1743—1852 (L I: 4); 1751—1843 strödda verifikationer (L I: 5). — SYNEPROT. av den 28/11 1748 (i Svegs tingslags domböcker A Ia: 2 och A Ia: 6). — SYNEPROT. av den 19/5 1762 liksom övriga handlingar, brev och protokoll rörande 1770-talets kyrkobygge i Lillhärdal, vilka publicerats av EINAR GRANBERG i: Fornvårdaren VI (se ovan), finnas i original i Heimbygdas deposition. SYNEPROT. av den 19/5 1762 återfinnes även bland Svegs tingslags SYNEPROT. (A Ib: 3).

HLA: DOMKAP.MANUALHANDL.: Anhållan dat. 2/5 1661 ang. ekonomisk hjälp till omgjutning av kyrkklockor. — Anhållan dat. 25/1 1731 ang. befrielse från ålagd kollekt på grund av reparationer (gäller kyrkorna inom Svegs pastorat). — SYNEPROT. av den 28/11 1748 (samma som i ÖLA). — Korrespondens rörande 1770-talets kyrkobygge i Lillhärdal mellan kh, domkap., Lillhärdals socknemän samt kyrkobyggmästaren DANIEL HAGMAN, bl. a. 3/5 1763 och 17/8 1763. Det sistnämnda brevet innehåller HAGMANS förslag till ny kyrka i Sveg (felskrivet av Hagman, skall vara Lillhärdal). — DOMKAP. PROT. 9/11 1763 ang. HAGMANS förslag jämte kollektansökan.

Yngre arkivalier förvaras hos PÅ i Lillhärdal. Därbland märkes bl. a. en bänkdelningslängd från omkring 1870; foto av kyrkans exteriör ca 1875; förslag till restaurering av Lillhärdals kyrka, upprättat i jan. 1931 av ERIC FESTIN; Kr. PROT. från 1930-talet med uppgift ang. restaureringen. — Skisser till målningar å läktarbröstning av konstnären ARNE BOHMAN, olja på papper, 11 st.

FÖRSAMLINGSHISTORIA

I skildringen av Svegs församlingshistoria (s. 4 ff.) har påpekats, att de flesta författare, som i modern tid behandlat Härjedalens historia, betraktat Svegs kyrka och dess närbelägna tingsplats såsom landskapets huvudort från och med tidig medeltid. Såsom en följd härav har man också ansett, att Härjedalens första kyrka bör ha varit en föregångare till den historiskt kända senmedeltida kyrkan i Sveg.

Emellertid finnes en gammal tradition om att Lillhärjedalsbygden skulle ha hyst Härjedalens äldsta bosättning — eller rättare bildat utgångspunkten för landskapets fasta bebyggelse i historisk tid. Huvudkällan för denna tradition är det anonyma manuskript från slutet av 1600-talet, vilket under titeln »Liten Beskrifning öfwer Herdahlarna» ger en översiktlig framställning av landskapets natur och bebyggelse.¹ I detta manuskript intaga sägnerna om Lillhärjedal en så central ställning, att hela skriften gör intryck av att ha tillkommit just för att bevisa Lillhärjedals historiska prioritet framför Härjedalens övriga bygder. En mängd detaljer samverka logiskt till att framhäva denna huvudtes. En obestridlig förtjänst är, att författaren sammanknyter den litterärt kända Härjulsagan² med de mer eller mindre förbleknade lokala sägner, vilka vid 1600-talets slut synas ha varit levande bland befolkningen i Lillhärjedal utan att ännu ha rönt någon litterär påverkan. Skriftens författare måste ha varit en person, som kände väl till Härjedalen i dess helhet och som var alldeles särskilt förtrogen med Lillhärjedal.³

Uppgifterna i LITEN BESKRIFNING ha utan tvekan mycket stor betydelse för bedöm-

¹ LITEN BESKRIFNING öfwer Herdahlarna. Detta manuskript uppmärksammades först av MODIN. (Jfr MODIN, Härjedalens ortnamn, 3 uppl. s. 112, not 1.) Beskrivningen är inbunden tillsammans med domprosten DANIEL DJURBERGS Annotations historicae och bär i marginalerna rättelser och tillägg av dennes hand. (DJURBERG var född i Söderhamn 1659 och dog i Uppsala 1736.) MODIN anser, att »åtskilligt talar för att den är ett tidigare manuskript till Unæi disputation De Herdalia». Manuskriptet, som av MODIN påträffades i Gästrik-Hälsinge nations bibliotek, förvaras numera i UUB.

² LITEN BESKRIFNING, § 3 f. Jfr MODIN, Härjedalens ortnamn, s. 119 ff. med hänvisning bl. a. till PEDER CLAUSSØN, Norriges oc omliggende Øers sandfaerdige Bescriffuelse . . ., Köpenhamn 1632, s. 100 och 139—140.

³ MODINS antagande, att JOHANNES OLAI UNÆUS skulle vara skriftens författare är mycket tilltalande. Denne var nämligen född i Sveg 1667 såsom son till dåvarande komministern, sedermera kh därstädes OLAUS JOHANNIS UNÆUS (jfr Sveg, s. 78, not 2). Antalet ståndspersoner i Härjedalen var vid denna tid så ytterligt ringa, att man icke ens teoretiskt har många personer att välja mellan såsom författare till skriften. Genom sina akademiska studier och sin erkända duglighet — JOHANNES OLAI UNÆUS slutade såsom kh i Nederluleå (Nb) — intar han en särställning. För hans personalia se BYGDÉN, Herdaminne, II, s. 209 f. — Vid en grafologisk undersökning utförd av landsarkivarie HASSE PETRINI och arkivarie ERIK DAHLGREN, Härnösand, har det kunnat fastställas, att den föreliggande utskriften av LITEN BESKRIFNING dock icke torde vara av UNÆUS' hand. Frågan om vem som varit författaren är därmed emellertid icke avgjord, då det förefintliga exemplaret kan tänkas vara en renskrift av annan hand än författarens.

ningen av problemen kring Lillhårdalsbygdens ursprungliga såväl kyrkliga som politiska ställning. Författaren hävdar upprepade gånger, att Lillhårdalsbygden från början hört samman med Sverige och ej såsom under senmedeltiden med Norge. Han refererar vidare en gammal tradition, enligt vilken de första nybyggarna inom nuvarande Lillhårdals socken skulle ha farit ända till Ljusdal i Hälsingland för att bevista gudstjänsterna där vid stora högtidsdagar, i synnerhet julottan, varvid man färdats efter »tamda Elgar eller renar» eller också »förmedelst skidlöpande sådana resor fortsatt». ¹ HÜLPHERS (s. 44) meddelar en kortare variant av samma tradition, ehuru resmålet där omtalas såsom Färila kyrka, också denna i Hälsingland. Att tala om Lillhårdalsbygdens stats-tillhörighet till det ena eller andra nordiska riket skulle i fråga om äldre medeltid innebära en anakronism; den i LITEN BESKRIFNING omtalade traditionen om tidiga kyrkofärder till Hälsingland innebär dock ett bevis för livliga förbindelser österut och kan möjligen innehålla en antydning om att östra Härjedalen i likhet med Jämtland erhållit sina första kontakter med kristendomen från detta håll.

Enligt gränsregleringen mellan Sverige och Norge omkring 1273 fastställdes dock Lillhårdals samhörighet med norska kronan. ²

PILGRIMSVÄG Lillhårdalsbygden låg vid den pilgrimsväg, vilken kom från Hälsingland och korsade den medeltida riksgränsen vid Kolsätts färjeställe strax Ö om Älvros, passerade Sveg, åter böjde av över Ljusnan söderut och därefter sökte sig fram mot V över fjällen med Nidaros som slutmål. ³ Lillhårdals egenskap av sista »station» före den första egentliga kontakten med fjällen bör ha påverkat de kyrkliga förhållandena på platsen och även avsatt spår i dess äldsta historia, varom mera i det följande (s. 148 ff.).

TRÄKYRKA Sedan bebyggelsen i Lillhårdal ökat till 12 gårdar skall en liten träkyrka ha uppförts på en holme i Härjeån. Denna plats hade säkerligen valts med hänsyn till det centrala läget intill Blädjans och Härjeåns sammanflöde mellan sjöarna Hån och Imen (eller Emen), nuvarande Orrmosjön. Då platsen emellertid utsattes för översvämningar särskilt under vårfloden, såg man sig nödsakad att utse en annan, högre belägen kyrkplats. Flyttningen måste ha ägt rum före 1407, då en invigning ägde rum detta år i den senmedeltida stenkyrka, vilken delvis ingår i nuvarande kyrkobyggnad. ⁴

Detta händelseförlopp skildras i LITEN BESKRIFNING på följande sätt: »Såsom nu thenna platsen syntes wilia lofwa them både fiske, äng, och åker och the satte sig ther neder, hafwa the straxt någon tijd therpå satt sig up en liten kyrka af trä wid Herjeåhn hart wid Elfwen, skolande samma tijd i Herdahlen ⁵ warit in alles 12 Bänder. Men såsom

¹ LITEN BESKRIFNING, § 6.

² SVERIGES TRAKTATER, I, s. 245.

³ NILS AHNLUND, Pilgrimsvägar i Härjedalen, i: Svenska Turistföreningens Årsskrift 1931, s. 62—84, särskilt karta s. 65.

⁴ BYGDÉN, Herdaminne, IV, s. 64. Jfr nedan s. 149 not 1.

⁵ Härmed avses enligt äldre språkbruk Lillhårdal. I äldre tid användes hellre pluralformen Herdalarna om hela landskapet. Jfr UNÆUS, Dissertatio, s. 11; Sv. öv. 1899, s. 25; Nytryck 1953, s. 15 och 40; vidare MODIN, Härjedalens ortnamn, s. 58 f.

the måste med tiden förmärka, at Herjeåhn icke allenast med wårfloden upsteg, utan också med then starka Iisgången begynte bryta kyrkogården så när, at the dödas been begynte stå utur åbrädden, hwaraf thet också syntes wara fahrligit för kyrkan, ty måste the flyttia sin kyrka längre inpå fasta landet, hwarest the upbygde henne af steen så stoor som hon ännu i dag är, och står på samma rum. Rudera efter then gamla kyrkan är, att i thetta manna minne kunnat sees teken efter tiocka pelare som warit nedersatta i iorden på samma ställe ther kyrckan stådt, såsom ock så at the mästa prästens ägor af åker och äng äro wid samma rum belägne, hafwande utan twifwel prästegården thersammastädes warit.»¹

Att Lillhärdal skulle ha haft egen präst redan under någon del av medeltiden kan icke bevisas. Nyss citerade stycke ur LITEN BESKRIFNING synes emellertid taga detta för givet. Så gjorde också länsmanen Kjell Herdell, när han 1791 sammanställde några muntliga traditioner om Lillhärdals historia. Enligt denne skulle ett område på N sidan om Härjeån, vilket då alltjämt tillhörde »prästens ägor», visat spår efter den gård, som »skall warit lärarens boställe, och förmenas warit munk».²

När de skriftliga källorna från och med 1500-talets början bli utförligare, omnämnes Lillhärdal såsom annex under Svegs moderkyrka och saknar egen präst. Församlingen betjänades emellertid av den i Sveg boende, för hela pastoratet gemensamme komministern, vars huvudåliggande var att sköta gudstjänsterna i de tre annexkyrkorna Lillhärdal, Älvros och Överhogdal. Vid 1600-talets mitt erhöLL Lillhärdal predikan varannan eller var tredje söndag³ samt ett århundrade senare varannan söndag jämte alla högtidsdagar.⁴

En ofta upprepad tradition, att Lillhärdal en tid skulle ha varit annex till Elverum i Norge, återfinnes redan i LITEN BESKRIFNING. Såsom en utredning baserad på till-

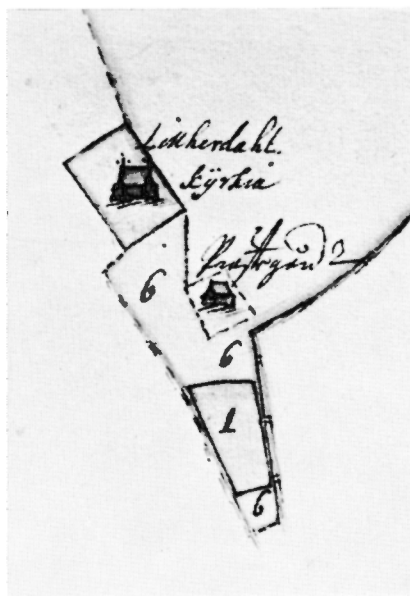


Fig. 132. Detalj av lantmäterikarta 1708 av Nils Spole visande läget av Lillhärdals kyrka och prästgård. LSt.

Ausschnitt einer Karte von 1708 über die Kirche und den Pfarrhof.

Detail of map 1708, showing church and vicarage.

¹ LITEN BESKRIFNING, § 8.

² MODIN, Länsmanen Kjell Herdell och hans uppteckningar om märkligare händelser i Härjedalen, i: Fornvårdaren II: 5, Östersund, tr. Uppsala 1930, s. 367 f.

³ BYGDÉN, Herdaminne, IV, s. 65.

⁴ HÜLPHERS, Herjedalen, s. 45.

gängligt arkivmaterial visat, saknar denna tradition historisk grund, ehuru det finnes en intressant historisk förklaring till missförståndet.¹

Åren 1617—23 var den danskfödde Alexander Magnus Borch (Burk) komminister i Sveg men utnämndes sistnämnda år till kyrkoherde, sognepräst, i Elverum i Norge. Till detta pastorat hörde då de båda till Lillhärdal gränsande dalasocknarna Särna och Idre, vilka samtidigt med Brömsebrofreden 1645 övergingo från Norge till Sverige. I motsats till Jämtlands och Härjedalens traktatmässigt reglerade övergång till Sverige skedde detta på ett mera inofficiellt sätt. Givetvis upphörde då den kyrkliga förbindelsen mellan Elverum och de båda dalasocknarna. Ett i Lillhärdals kyrka ännu bevarat dubbelporätt, enligt uppgift föreställande Borch och hans klockare (se s. 207 och fig. 189), styrker antagandet att lillhärdalsborna bevarat honom i särdeles gott minne. Enligt INV. 1831 skall porträttet ha haft en numera utplånad inskrift: »Aar 1646 prae-dickte Prosten Alexander Magnus Burk i Elfrom Mikelsmessdagen her siste gang.» Porträttet är således upphängt till minne av en avskedspredikan, hållen av församlingens tidigare själasörjare i samband med en sista resa till Särna och Idre. Av allt att döma torde Borch ha varit en både framstående och avhållen präst, vilken även sedan han flyttat från Svegs pastorat till Elverum fortsatt att intressera sig för den församling, som han haft mest att göra med under sin komministertid.

Utän tvivel har den felaktiga och i litteraturen vitt spridda traditionen om Lillhärdals förmenta tillhörighet till Elverums pastorat uppstått och förts vidare genom dubbelporättets existens. Man har därvid sammanblandat personliga relationer med organisatoriska förhållanden.

Den isolerade Lillhärdalsbygden tyckes länge ha intagit en mellanställning mellan Dalarna och övriga Härjedalen och samtidigt konserverat en ålderdomlig yttre miljö.

Häxprocesser förekommo under 1660- och 1670-talen i Lillhärdal samtidigt som i Dalarna. Under 1700-talet synes en viss grogrund för religiösa svärmerier ha förefunnits. HÜLPHERS (s. 47 f.) nämner de »besynnerliga rörelser», vilka yppat sig inom socknen med »sällsynta andakts-öfningar wid private sammankomster», men tillägger, att det torde vara bäst »för mindre kännare af denne saken, at ej göra förhastat omdöme». Härmed avses den s. k. Lillhärdalsväckelsen,² en religiös rörelse med vida förgreningar bl. a. i västra Härjedalen. Denna väckelse ställde mitt under 1700-talets stora kyrkobygge en del av ortens befolkning i bitter motsättning till den officiella religionen och dess representanter. Ett tragiskt resultat av denna konflikt var, att den förste i Lillhärdal stadigvarande bosatte komministern, den djupt religiöse Mårten Thunborg,

¹ HASSE PETRINI, Vart hörde Lillhärdal? Artikel i Ö-Pn 1/11 1948.

² En utförlig skildring av Lillhärdalsväckelsen och de viktigaste där inblandade personerna finns hos CARL J. E. HASSELBERG, Norrländskt fromhetslif på sjuttonhundratalet, synodalafhandling, Örnköldsvik 1919, s. 93—263. För en populär sammanfattning av detta se även DENS., De tidigaste extatiska väckelserörelserna i södra Norrland. Småskrifter utgivna av Föreningen för Norrländsk Hembygdsvetenskap, N:r 16, Örnköldsvik 1928.

bringades till avsättning på grund av sitt ställningstagande till förmån för väckelsen.¹

Önskemålet att ha en präst boende i Lillhärdal hade gång på gång uttalats i olika sammanhang. Redan vid superintendenten Petrus Steuchius' visitation 1661² framfördes en sådan begäran. Sedan man 1777 begärt att få egen kyrkoherde men erhållit avslag såväl av domkapitlet i Härnösand som av K. Maj:t, bestämdes dock såsom en eftergift för allmogens krav, att komministern i Svegs pastorat skulle vara bosatt i Lillhärdal. Nya försök att bilda eget pastorat gjordes 1793, 1824 och 1832; dessa kröntes med framgång först 1863 genom ett kungligt beslut av den 28 aug. detta år. Lillhärdals förste kyrkoherde utnämndes 1867.

KYRKPLATSER OCH KYRKOÅRD

Traditionen om en första kyrkplats i Lillhärdal på ett låglänt ställe invid Härjeån har redan berörts i församlingshistorien (s. 140). Denna plats utgjorde tidigare en holme i Härjeån, kallad Kämbeån.³ Då Härjeån i historisk tid ändrat sitt lopp, bildar denna plats numera endast en svag förhöjning inom en sank slätteräng, kallad Graven. Detta ställe utpekade fortfarande såsom platsen för den första kyrkan och någon anledning att betvivla den lokala traditionens sanningshalt finnes icke. Förmodligen var det också på detta ställe som man ännu på 1600-talet kunde urskilja »teken efter tiocka pelare som varit nedersatta i iorden»⁴ (jfr ovan s. 141). Då någon regelrätt byggnadsarkeologisk utgrävning hittills icke skett på denna plats, är de eventuella byggnadsresternas form okänd. Med full säkerhet kan dock konstateras, att det redan av topografiska skäl icke kan ha funnits någon större byggnad på detta ställe.

AV LITEN BESKRIFNING framgår även att detta område använts som begravningsplats. En bidragande orsak till kyrkplatsens flyttning under senare delen av medeltiden var att enligt samma källa gravarna skadades av vårfloden. MODIN refererar en tradition om att begravningsplats under en del av medeltiden skall ha funnits vid Gräftan eller Griffan, sedan man på grund av översvämningarna tvingats överge den gamla

ÄLDRE
KYRKPLATS
OCH
BEGRAV-
NINGSS-
STÄLLEN

¹ MÄRTEN LARSSON THUNBORG, f. 1719, † 1775. Komminister i Sveg 1761—74. Jfr BYGDÉN, Herdaminne, IV, s. 84 ff.

² BYGDÉN, Herdaminne, IV, s. 65.

³ MODIN, Härjedalens ortnamn, s. 126 samt DENS., Länsmannen Kjel Herdell och hans uppteckningar . . ., i: Fornvårdaren II: 5, 1929—30, s. 367.

⁴ LITEN BESKRIFNING, § 8.

kyrkogården.¹ Sannolikt är Gräftan identisk med ett område längre västerut inom nuvarande bebyggelsecentrum.²

MODIN har förmedlat traditioner om försök till kyrkobyggen på andra ställen i närheten, nämligen Ånäset vid Orrmosjön och ett ställe som fordom benämndes Dansheden. Dessa traditioner äro bemängda med de sedvanliga konventionella grundläggningssägnerna om att det som byggdes under dagen revs ned under natten samt att man slutligen funnit det rätta stället genom att låta en otämjd fåle löpa fritt med ett stenlass från den förut påbörjade kyrkan, och byggt det nya templet där fålen stannat med stenen.³ Detta ställe var den s. k. Dansheden, vilken således bör vara identisk med nuvarande kyrkplats. Uppgifter om när kyrkplatsens flyttning ägde rum finnas icke bevarade. Det måste emellertid ha skett före 1407, då en kyrkoinvigning ägt rum på denna plats (se nedan s. 148).

KYRKOGÅRD Kyrkogården, vilken således har anor från senmedeltiden, bildade ända fram till 1880 en sluten rektangel kring kyrkobyggnaden (fig. 133: A — B — C — D) men förstörades vid denna tid mot V och N (fig. 133: A — E — F — G — C). 1934 skedde en ytterligare utvidgning åt N (fig. 133: F — G — H — J).

ÄLDRE HÄGNAD AV TIMMER Fram till 1880 omgärdades kyrkogården av en hägnad med två stigluckor (fig. 144). Stängslet, en s. k. kyrkobalk eller kyrkogårdsbalk, var av timmer liksom även själva stigluckorna. De beskrivas på följande sätt av OLOV HÖGMAN:⁴

»Den gamla inhägnaden utgjordes av två på ett ungefärligt avstånd från varandra av 1 à 1 1/4 aln timrade träväggar, av vilka den yttre var ungefär 2 3/4 alnar hög och den inre något lägre — sannolikt omkring 2 alnar. Över dessa var på vanligt sätt lagt ett bräddtak, som på grund av väggarnas olika höjd kom att slutta inåt kyrkogården. . . . Själva hägnadens försvinnande var ju ur estetisk synpunkt ingen förlust men i kostnadshänseende otvivelaktigt en betydande vinst. Men dess båda ingångsportar — den ena och större på södra sidan för allmänheten, den andra och mindre på den östra för prästen och hans folk — hade varit värda att bevaras, ty de voro vackra.»

Såväl hägnaden som stigluckorna tillhörde i denna sin slutgiltiga form den stora ombyggnadsperiod, som ägde rum under 1700-talet. Bruket att hägna kyrkogårdar med kompakta murar av timmer under ett tak av bräder var vid denna tid ännu allmänt både i norra Sverige och i Finland.⁵ De svängda formerna på stigluckorna i Lillhärdal utgjorde en översättning i trä av mera påkostade anläggningar i sten och tegel såsom vid Ovikens gamla kyrka (Jä); troligen ha de tillkommit efter anvisningar av

¹ MODIN, Härjedalens ortnamn, s. 126.

² Enligt muntlig uppgift av kh PAUL GRAPENSON, Lillhärdal.

³ MODIN, a.st. Jfr Sveg, ovan s. 16 och not 3.

⁴ HÖGMAN, En Härjedalsbok, s. 380.

⁵ Jfr GUNNAR HOBROH, Kyrkogårdsmurar av timmer, i: Folkliv 1943—44, s. 100—105 samt HANS BESKOW, Bidrag till studiet av övre Norrlands kyrkor, VHAA:s handlingar 79: 1, 1952, s. 128 ff.

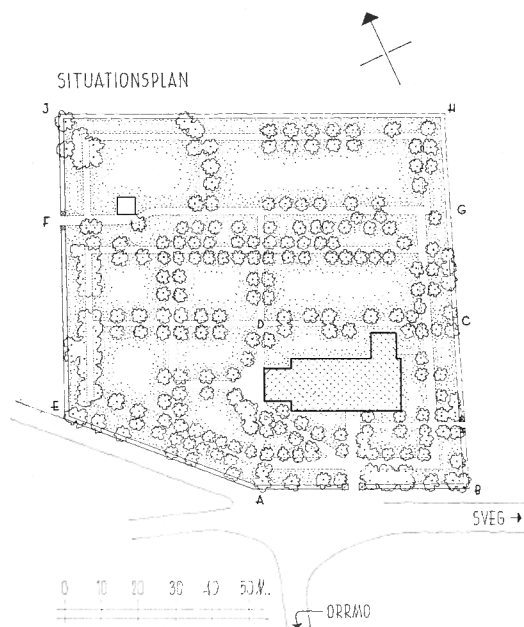


Fig. 133. Situationsplan 1 : 2 000. Uppm. J. Söderberg 1956.
Lageplan. Plan.

Pehr Olofsson i Dillne, vilken var ledare för kyrkobygget i Lillhärdal under 1770-talet (se nedan s. 153 ff.). I samband med 1880 års utvidgning av kyrkogården borttogs den gamla hägnaden och ersattes med ett spjälstaket. Detta utbyttes i sin tur efter en kyrkogårdsutvidgning 1934 mot en torvtäckt kallmur av röd sandsten. Kyrkogården har utöver de två gamla ingångarna — i S mot landsvägen och i Ö mot prästgården — numera även öppningar i muren mot NV (1934) och i NÖ hörnet (1961). Samtliga fyra ingångar ha enkla järngrindar samt med undantag för ingången i NÖ hörnet, fyrkantiga grindstolpar i kallmur, täckta med låga korskrönta pyramidtak av grythytteskiffer. På kyrkogårdens NV del finnes en enkel vitmålad likbod av trä med tegeltak, uppförd 1934.

Kyrkogården är rikt planterad med björkar.

Lillhärdals kyrka har tidigare haft fristående klockstapel. En dylik nämnes första gången uttryckligen i RÅK. 1586 i samband med byggnadsarbeten och tjärning. Stora arbeten »för stapelsbyggning» utfördes enl. RÅK. 1705 av de båda byggmästarna Matts Mattsson och Hans Jonsson från Mora i Dalarna. Härvid åtgick bl. a. 2 200 träspån samt över 3 500 spik av olika dimensioner. Trots materialåtgången torde det icke ha rört sig om en helt ny klockstapel utan snarare om en genomgripande förnyring av dess yttre. HÜLPHERS skriver 1777 (s. 45), att kyrkan äger »en gammal-modig Klockstapel».

NUVARANDE
HÄGNAD OCH
INGÅNGAR

KLOCK-
STAPEL



Fig. 134. Inskrift från 1622 på en stolpe i klocktornet. Foto 1960.

Inskrift von 1622 an einem Stolpen des Glockenturmes. Inscription from 1622 on a post in the bell-tower.

Ett västtorn av trä i direkt anslutning till kyrkans stenmurar men utan teknisk förbindelse med dessa uppfördes 1805 av byggmästaren Pähl Pehrsson från Stugun.¹ Det anmärkningsvärda är i detta sammanhang, att tornet ännu till väsentliga delar konserverar virket från den gamla klockstapeln. Detta framgår av tvenne inskrifter på var sin stolpe av väldiga dimensioner ingående i konstruktionen kring klockornas upphängning. På SÖ stolpen intill klockbockarna läses sålunda den inhuggna signaturen P I S / 1622 samt därunder av annan hand STOD PÅ / GAMBLA / STAPE = / LEN (fig. 134). På NÖ stolpen finnes följande inskrift, huggen av en tredje hand: 1664 / L:KLOCKAN / HÄR GIVTEN / BLEF AF / JAC: HÖK. Dessa inskrifter bevisa att den klockstapel, som HÜLPHERS kallade »gammal-modig», till sina väsentligaste delar måste ha gått tillbaka minst till 1620-talet, ja kanske rent av varit identisk med den stapel, som omtalas 1586, eftersom RÄK. efter detta år icke nämner något om klockstapelbygge förrän 1705, smärre underhållsarbeten givetvis undantagna.

DÖRR

En trädörr av ålderdomlig typ (fig. 135), vilken förvaras i Jämtlands läns museum, Östersund (inv.nr JLM D 1637), H 127, kan möjligen sammanställas med denna stapel, då den enligt uppgift skall ha tillhört Lillhärdals kyrka.² Med sin omfattning av trä

¹ För PÄHL PEHRSSONS personalia se Linsell, ovan s. 113 not 1.

² HÖGMAN, En Härjedalsbok, fig. s. 377.



Fig. 135. Trädörr med omfattning, sannolikt från äldre klockstapel.
J.L.M. Foto Olof Ekberg 1958.
Hölzerne Tür, wahrscheinlich von einem früheren Glockenturm. Wooden door probably from earlier bell-tower.

och sin uppåt kraftigt avsmalnande form är det naturligast att tänka sig att den suttit i en klockstapelfot. Några rester av järnsmide till denna dörr finnas numera i Nordiska museet i Stockholm (inv.nr 100 430 a—g) och består dels av själva dörringen (största B 15), dels av fragment av beslagens horn. Stilmässigt kan dörren med sina beslag ha tillkommit när som helst mellan sent 1400-tal och tidigt 1600-tal.

Under en del av 1700-talet var en solvisare placerad på kyrkvallen. Enligt RÅK. inköptes 1726 en »timesten» i Rättvik; samtidigt anges inköp av timmer till dess uppsättande. I INV. 1779 är »ett st. Timesten på kyrkwallen» antecknad såsom förlorad.

Utanför S ingången finnas följande gravhällar från 1700-talet: — 1. Över länsman- GRAVHÄLLAR
nen Erik Kjelsson och hans hustru. Röd sandsten. H 80, B ca 155; uppställd mot kyrkans S yttervägg t. v. om ingången. Inskrift: LIKTEXTEN ROM: 14 CAP. 8. V. / HÄR UNDER

HWILAR / MULTNADE LEMNINGAR / AF / KR: LÄNSMANNEN OCH KLOCKAREN / ERICK KJELSON / FÖDD DEN 13 DEC: 1693 DÖDDE DEN 4 MAJI 1762. / MED SIN K. MAKÅ / KJERSTIN OLOFS DOTTER / FÖDD DEN 17 NOV: 1695 DÖDDE DEN 5 APR: 1789.¹ — 2. Över länsman-
nen Kjell Eriksson Herdell, den förres son, och hans andra hustru. Röd sandsten, H 80,
B 135,5; uppställd mot kyrkans S yttervägg t. h. om ingången, spräckt uppifrån och
ner. Inskrift: HÄR HWILAR STOFDET / AF / KR: LÄNSMANNEN KJL ERICSSON. / FÖDD 1735
DEN 23 MAJII DÖD 1824 D 2: OCT. / MED SIN MAKÅ / CHRISTINA ROLFSDOTER / FÖDD 1749
DEN 12 FEBR: / DÖD DEN 3 JAN: 1812.² — 3. Av röd sandsten, sekundärt placerad såsom
trappsten framför S ingången. L 202, B 111. Inskrifter och dekor starkt slitna, men
ännu kunna på två ställen initialerna O E S urskiljas. — Såväl de båda mot väggen
resta som den framför ingången liggande hällen ha troligen tidigare haft annan place-
ring.

GRAVVÅRDAR Bland nyare gravvårdar märkas: — 1. Över kh i Lillhärdal fil. d:r Sven Johan
Enander, f. 1847, † 1928. Den stora vården av ljusröd granit restes 1930 av K. Vetens-
kapsakademien.³ — 2. Över kassören Olov Högman, f. i Lillhärdal 1844, † 1924, och
hans hustru Elvira Johanna, f. Strid, f. 1873, † 1941. Vården av grå granit med Olov
Högmans porträttmedaljong av brons.⁴ På ömse sidor om gravvården mindre gravkors
över Högmans föräldrar, bonden Olof Olofsson, f. 1802, † 1885 och hans hustru Anna
Persdotter, f. 1818, † 1892, ägare till gården Högen, numera hembygdsmuseum.

DEN MEDELTIDA STENKYRKAN

Åtskilliga skäl tala för att Lillhärdal fått sin första kyrkobyggnad redan under
tidig medeltid samt att denna flyttats till lämpligare plats före 1400-talets början
(jfr ovan s. 140 och 143). Fasta data saknas emellertid såväl för en första grundläggning
som för translationen. Det enda exakta datum, som förmedlas genom bevarade skrift-
liga dokument, är uppgiften om den kyrkoinvigning i Lillhärdal, vilken ägde rum år
1407 söndagen efter S:t Martins dag och på uppdrag av ärkebiskop Eskil i Nidaros för-

¹ ERIK KJELSSON, f. 1693, † 1762. Klockare i Lillhärdal från 1727 till sin död, länsman 1746—60,
sockenskrivare. G. 1721 m. KERSTIN OLOFSDOTTER från Sunnanå. Far till klockaren och riksdagsman-
nen OLOF ERIKSSON, f. 1722, † 1798, samt till länsmannen KJELL ERIKSSON HERDELL, jfr nedan
not 2.

² KJELL ERIKSSON HERDELL, f. 1735, † 1824. Yngre son till ERIK KJELSSON (se ovan). Länsman
1761—1808. G. 1) 1770 m. GUNNILA HANSDOTTER från Nordeggen, Lillhärdal, dotter till länsman
HANS ROLFSSON. 2) 1775 m. KRISTINA ROLFSDOTTER på Mon. Den stora manbyggnaden från deras gård,
»Länsmansmon», flyttades 1915 till friluftsmuseet Jamtli i Östersund, där den ingår som den främsta
klenoden i den från olika fastigheter sammanställda Lillhärdalsgården.

³ Om ENANDER jfr ytterligare KURT FALCK, Salixprästen S. J. ENANDER, Stockholm 1957.

⁴ OLOV HÖGMAN har författat den här ofta citerade En Härjedalsbok, vilken utgör huvudkällan för
kännedomen om Lillhärdalsbygden under 1800-talet.

rättades av titulärbiskopen av Grönland Bertholdus.¹ Vid detta tillfälle fastställdes på socknemännens begäran kyrkans årliga högtidsdag till den 12 november. Vidare utlovades 40 dagars avlat åt alla rätt sinnade besökare. Såsom MODIN påpekat,² förutsätter detta avtal, vilket förmedlats genom en avskrift av det brev som utfärdades vid själva invigningen, att det redan funnits en kyrklig organisation på platsen. Man kan således betrakta Lillhärdal såsom en färdig sockenbildning vid denna tid.

Huruvida invigningen 1407 gällde en helt och hållet nybyggd kyrka eller en utvidgning av en tidigare byggnad på samma grund, kan icke fastställas med hjälp av brevets knapphändiga uppgifter. En medeltida stenkyrka med full liturgisk utrustning krävde säkerligen i en bygd med små resurser avsevärd tid att fullborda. Härtill kommer, att avsidens belägna kyrkor kunde få vänta i årtal på en biskopsvisitation. Årtalet 1407 är således med säkerhet icke något grundläggningsår utan endast ett datum, före vilket kyrkobyggnaden i en eller flera etapper, under en längre eller kortare tidrymd uppbyggts och fullbordats.

Skriftliga källor rörande medeltidskyrkans arkitektur och inredning finnas ej från äldre tid än 1700-talet med undantag av de från och med 1582 i obruten följd bevarade räkenskaperna. Ett tidigare icke beaktat syneprotokoll, daterat den 28 november 1748 och föranlett av en planerad utvidgning av kyrkan, ger vissa uppgifter om medeltidskyrkans utseende, bl. a. exakta mått på byggnadens längd och bredd. Ett andra syneprotokoll från den 19 maj 1762, tillkommet av liknande anledning och in extenso publicerat av EINAR GRANBERG,³ ger förutom en ny kontroll av måtten en kortfattad men synnerligen åskådlig bild av kyrkans utseende strax före den 1770 igångsatta stora ombyggnaden.

Den senmedeltida kyrkan var av sedvanlig rektangulär form med sakristia vid NÖ hörnet och vapenhus i SV, allt av sten. 1748 års syn nämner en invändig längd av 24 1/2 alnar samt 11 alnars bredd. Enligt 1762 års syn var den yttre längden 30 alnar och den yttre bredden 17 alnar samt murarna 3 alnar tjocka; dessas yttre höjd skall enligt samma källa ha varit 8 alnar, vartill kommit gavelrösten av ordinär spetsvinklig typ. Betydande delar av dessa murar ingå sannolikt i nuvarande byggnadskropp. De torde sträcka sig längs Ö gavelns N del, fortsätta i väggen mellan sakristia och kyrkorum samt ett stycke längre åt V i denna mur. En smal rundbågig dörröppning på sakristians Ö vägg (fig. 136—137) är synbarligen ett minne från den medeltida stenkyrkan. Enligt MODIN⁴ påträffades men förstördes vid en reparation 1880 rester av

MEDELTIDS-
KYRKANS
EXTERIÖR

¹ DIPLOMATARIUM NORVEGICUM, XVI, nr 56 återger en avskrift av detta brev; denna avskrift finnes i ARNE-MAGNEANSKA samlingen i universitetsbiblioteket i Köpenhamn. Senast omtryckt i: JÄMTLANDS och HÄRJEDALENS DIPLOMATARIUM, nr 143 (med bibliografi).

² MODIN, Härjedalens ortnamn, s. 128.

³ EINAR GRANBERG, Kyrkobygget i Lillhärdal, i: Fornvårdaren VI, 1937—1938, s. 89—91.

⁴ MODIN, Härjedalens ortnamn, s. 127.

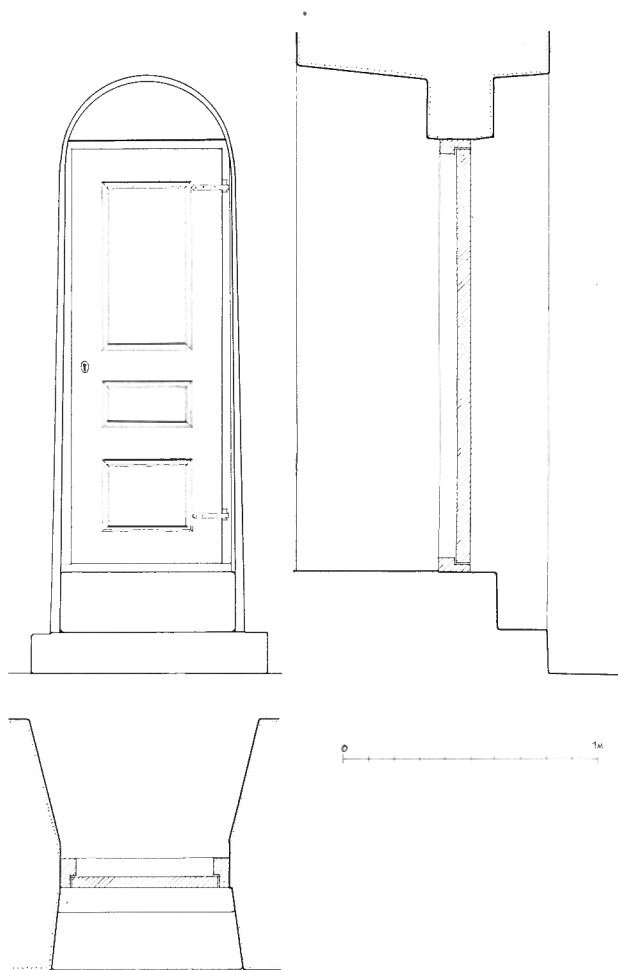


Fig. 136. Medeltida rundbågig dörröppning i sakristians Ö vägg. Ytter-sida samt vertikalt resp. horisontalt snitt. Uppm. av förf. 1961.

Mittelalterliche Türöffnung.
Medieval entrance to the vestry.

kalkmålningar på S långväggens mittparti (jfr s. 152). Ett fynd av äldre målningar på denna plats kan här synas något egendomligt, då man alltid räknat med att den äldre kyrkan legat i den nuvarande stora byggnadens NÖ hörn. Enda förklaringen torde vara, att dessa målningar smyckat det gamla vapenhusets murar.

INTERIÖR

Rörande dispositionen av kyrkans inre saknas likaledes uppgifter från äldre tid än 1700-talet. I sitt slutgiltiga skick hade kyrkan två fönster på S väggen samt ett litet rundfönster på vardera gaveln. N väggen synes däremot ha varit helt fönsterlös. Enligt 1762 års syneprotokoll täcktes kyrkorummet av »2:ne hwalf». Dessa valv torde ej ha varit äldre än från 1738 (RÄK.). Redan året dessförinnan hade kyrkan inköpt färger och

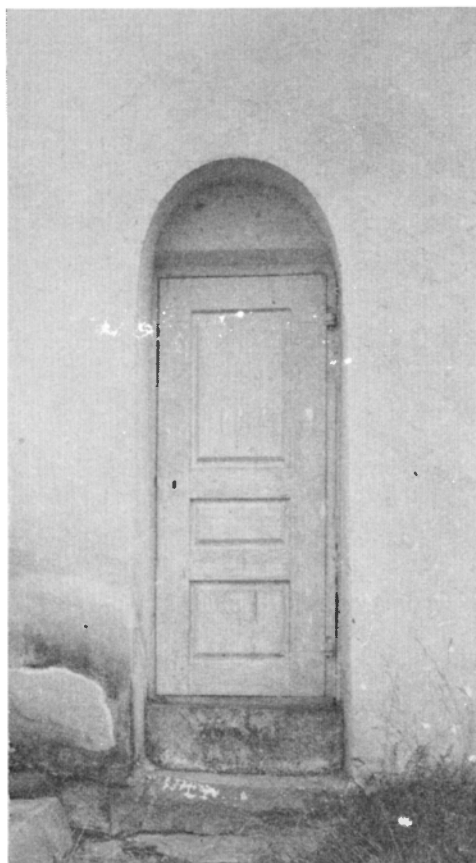


Fig. 137. Medeltida rundbågig dörröppning i sakristians Ö vägg. Foto 1957.

Mittelalterliche Türöffnung zu der Sakristei. Medieval entrance to the vestry.

spik till valvens förfärdigande, varjämte virke lämnats genom allmänt sammanskott inom församlingen; utan tvivel rör det sig således om trävalv. En uppgift i RÄK. 1738 om »6 st swarf Wade swarta knoppar under hwalfwet» ger en antydning om att det troligen varit två gotiskt inspirerade stjärnvalv av den i Norrland under 1700-talets förra hälft så populära typen: valvstrålarna skulle ha vilat på sex träkonsoler, en i vardera hörnet av byggnaden och två, gemensamma för båda valven, mitt på långväggarna.¹

Utvecklingen av kyrkans fasta inredning kan följas i RÄK. Slutstadiet framgår åskådligt av de båda ovannämnda syneprotokollen.

I RÄK. för 1600—1602 läses »Giffuitt for Preckstolen. Och Nogen Andre stoler. Bleff malett i kierken. Penge iij mkr». Under denna räkenskapsperiod anskaffades således

MEDELTIDS-
KYRKANS
INREDNING

¹ Jfr Sveg, ovan s. 17 f. samt Älvros, nedan s. 224 f. och 238 f.

såväl en predikstol som åtminstone en del bänkinredning, varjämte någon slags målning utfördes i kyrkan, allt för en summa av tre marker. Med hänsyn till att målad träinredning vid denna tid var ytterst sällsynt torde uppgiften om målning i kyrkan sannolikt syfta på kalkmålningar på väggarna.¹ Det är ej heller omöjligt, att de i så fall skulle kunna sammanställas med de målningsfragment, som 1880 påträffades, men förstördes, vid den nyss omtalade genombrytningen av S väggen detta år. I RÅK. 1625 nämnes såsom utgift »epter Landzherrens Uelb: Thage Thottis beuillingh for At bygge itt Thräuerck Som kalldis en Lemb eller it popelltur huilckett Stoblig Uar for nöden». Med ordet »popelltur», enligt nyare norskt språkbruk »pulpitur», avses säkerligen en läktare. I sin slutliga utformning sträckte sig denna läktare tvärs över V gaveln samt längs hela N väggen. Enligt 1762 års syn beredde läktarens båda avdelningar plats för högst 120 personer. I övrigt innehöll kyrkan enligt samma källa nio manfolks- och tio kvinnfolksbänkar med plats för sex personer i varje bänk. Medeltidskyrkan rymde således vid 1700-talets mitt endast 234 ordinarie sittplatser. Då LillhärdaIs folkmängd år 1765 uppgick till ej mindre än 675 personer,² var kyrkan således helt otillräcklig.

1762 års besiktning avslutar kyrkoberivningen med orden »all denna Kyrkobyggning har altid varit widmackthållen och ännu ingen brist derå». Det var således av allt att döma en synnerligen väIhållen byggnad med en efter bygdens knappa tillgångar mycket rik inredning, som kort efter 1700-talets mitt fick ge vika för en väsentligt större nybyggnad.

MEDELTIDS-
KYRKANS
LÖSA
INVENTARIER

Av LillhärdaIs kyrkas medeltida inventarier äro ännu åtskilliga i behåll, ehuru flera viktiga föremål synas ha förkommit under sen tid. UNÆUS³ kallade LillhärdaIs kyrka vid 1600-talets slut för den rikast smyckade i landskapet, medan HÜLPHERS (s. 44) 1777 skriver, att den ej äger några »särdeles ålderdoms minnen». Ett par år dessförinnan hade nämligen en auktion på diverse äldre persedlar hållits i samband med färdigställandet av den nya utvidgade kyrkan (RÅK. 1774). Dessa uppgifter bekräfta, att en radikal förnyelse av kyrkans inventarier ägde rum samtidigt med själva byggnadens utvidgning och förändring. Att den nämnda auktionen dock ej betydde ett fullständigt skingrande av kyrkans medeltida inventarier, framgår av en notis hos länsmanen KJELL HERDELL i dennes 1791 nedskrivna anteckningar om LillhärdaIs historia.⁴ Han skriver där bl. a. följande: »Efter den gamla Kyrkjan är ännu i beholl dörr stycke af altaretafla, Rökelsekar och stänkelseqwast» samt vidare »i gamla kyrkjan war äfwen de gamlas Helgon, dels målade, dels i bilder stående, såsom Sanct Gjöran

¹ Jfr Hackås kyrka (Jä) med målningar daterade 1601 av två namngivna konstnärer, JONAS OLAI och OLAUS ERICI. Det torde icke vara helt uteslutet, att målningarna i LillhärdaI kunnat vara utförda av samma målare.

² HÜLPHERS, Herjedalen, s. 44 not (q).

³ UNÆUS, Dissertatio, s. 15; Sv. öv. 1899, s. 30; Nytryck 1953, s. 18 och 44.

⁴ ERIK MODIN, Länsmanen Kjel Herdell och hans uppteckningar . . . i: Fornvårdaren II: 5, 1929—1930, s. 367 f.

med draken, Sanct Olof, Sanct Giertrud, med aflatsbref i händerna, och flera . . . Här är ock ännu tillfinnandes en så kallad Prim-kläcka.»

Av dessa föremål äro de tre helgonbilderna, S. Göran, S. Olof och det kvinnliga helgonet samt stänkelsekvasten och primklockan numera förlorade. Däremot torde »dörr stycke af altaretafla» kunna tolkas såsom en tafatt benämning på det i kyrkan ännu bevarade flygelaltarskåpet (se nedan s. 173 och fig. 153—154).

År 1685 inköptes enligt RÄK. en ny predikstol, till vilken möjligen några kvarvarande fragment föreställande evangelister kunna föras. Dessa äro synnerligen rustikt utformade i låg relief och förvaras numera i Statens historiska museum (inv. nr 23003: 36 A—B).

NUVARANDE KYRKUBYGGNAD

BYGGNADSHISTORIA

Lillhärdals nuvarande kyrka är resultatet av en radikal om- och tillbyggnad av den senmedeltida kyrkan företagen under ledning av byggmästaren Pehr Olofsson i Dillne åren 1770—71.¹ Byggnadsfrågan hade varit aktuell ända sedan 1740-talet och kan följas i detalj genom bevarade handlingar.²

I de båda syneprotokollen från 1748 och 1762 kunde konstateras, att byggnaden visserligen var väl underhållen men alldeles för liten för ortens växande befolkning. Sålunda hette det 1748: »Men sedan thenna församling så tiltagit, at här nu äro öfwer ett hundrade rökar, hwaraf större delen äro folkekrike hushåll, så är Kyrckian äntå för trång, så at ei alle församlingens ledamöter, med theras barn och tjenstefolck, hafwa tilräckeligit rum. Och som läktaren wid lång wäggen är så bofällig, at then innan kort måste göras ny, så tyckte Kyrckians föreståndare, samt the fläste af öfrige närwarande Sochnemän, bäst wara, at, i stället för then läktaren göres, tilbyggnad å Kyrckians längd wid ena gafwelen, til en tridiedel emot thes förra storlek, tå jemwäl ett fenster komme at göras på norra sidan, hwarigenom Kyrckian blefwe icke allenast af nödig storlek, utan ock liusare och af prydeligare anseende.»

Vad som här föreswävade församlingen var en måttlig utökning av kyrkorummet med minsta möjliga ingrepp i murar och valv efter en princip, som var lika välkänd som ofta tillämpad. På grund av brist på medel blev ombyggnadsfrågan emellertid icke

¹ PEHR OLOFSSON i Dillne, f. i Oviken (Jä) 1716, † 1782. Hemmansägare samt framstående kyrko- och stapelbyggmästare. Hans viktigaste arbete är ombyggnaden av Ovikens gamla kyrka (Jä). Jfr Linsell, ovan s. 109 not 1.

² En sammanställning av skriftliga källor från ombyggnadsperioden har publicerats av EINAR GRANBERG, Kyrkobygget i Lillhärdal, i: Fornvårdaren VI, 1937—1938, s. 88—102.

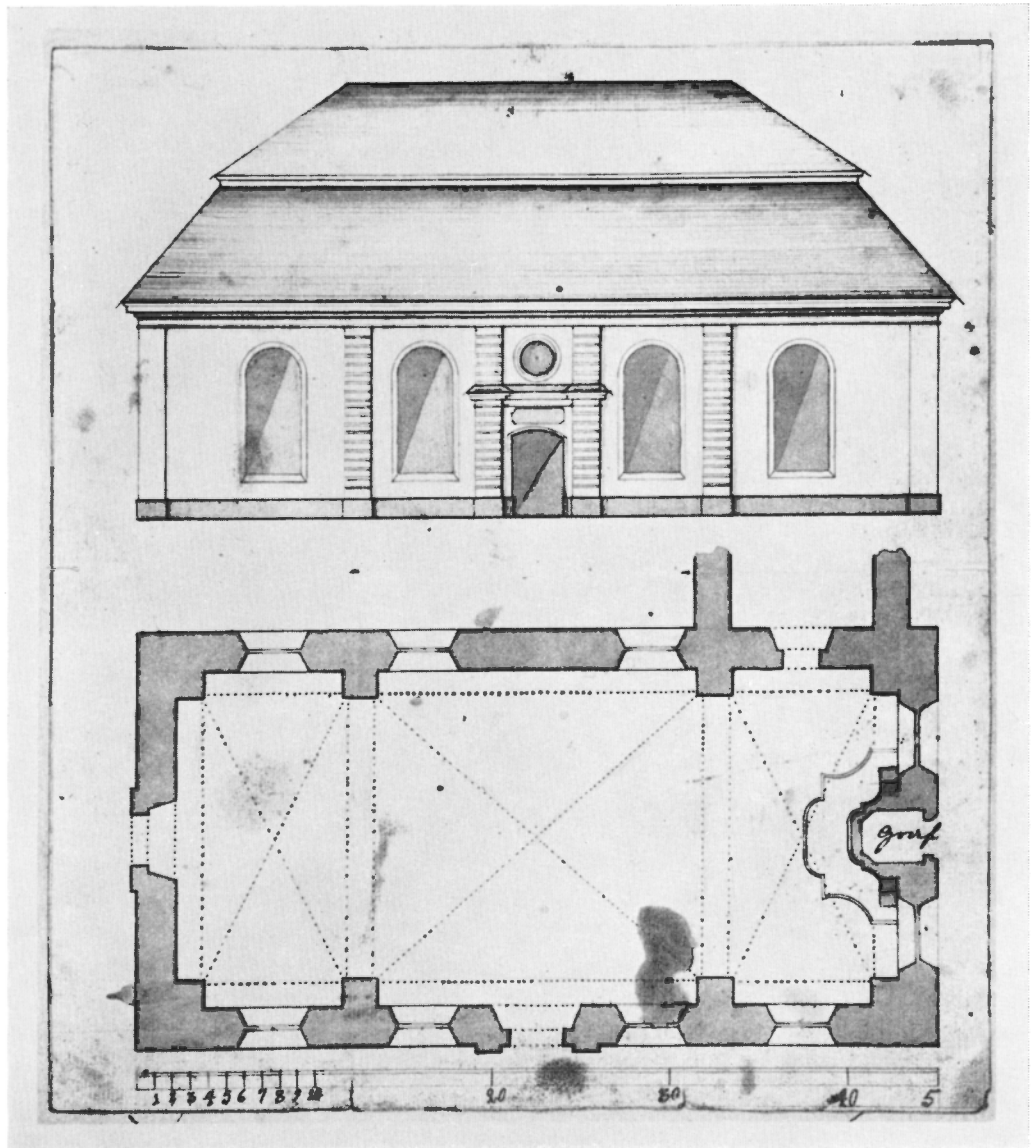


Fig. 138. Förslag till ny kyrka i Lillhärdal av Daniel Hagman 1763. S fasad och plan. HLA.
 Entwurf zu einer neuen Kirche in Lillhärdal 1763. Design for a new church in Lillhärdal 1763. S front and
 S Fassade und Grundriss.

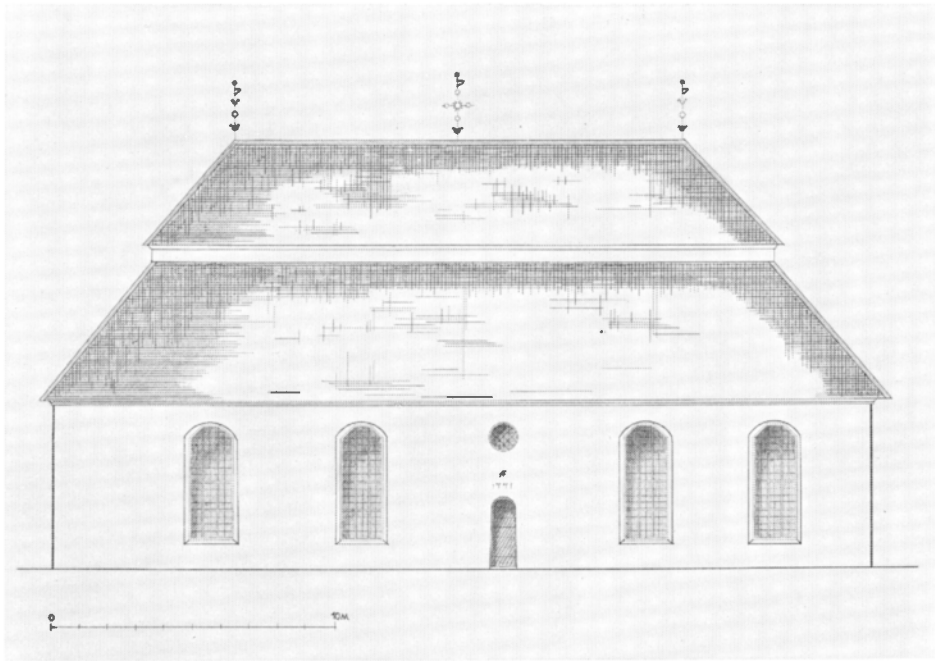


Fig. 139. Rekonstruktion av S fasadens ursprungliga utseende på den av Pehr Olofsson i Dillne 1770—71 uppförda kyrkan.

Die Kirche um 1770—71, Rekonstruktion der S Fassade. The church of 1770—71, reconstruction of S front.

upptagen på nytt förrän 1762, då ny syn å kyrkan hölls. Vid detta tillfälle tyckes en majoritet inom församlingen alltjämt ha tänkt sig en enkel tillbyggnad på längden, »tå alt innanrede blifwer som dett nu är orubbat, äfwen taket», vara den naturligaste och billigaste utvägen. De vid synen närvarande »ståndspersonerna» yrkade emellertid på att en utvidgning borde ske såväl till längden som till bredden. Ärendets vidare behandling skulle efter åtskilliga förvecklingar komma att infria dessa önskemål om en mera radikal ombyggnad.

Emellertid insändes syneprotokollet jämte ett därtill fogat kostnadsförslag rörande tillbyggnad enbart på längden, vilket förslag upprättats av den nyssnämnde allmogebyggmästaren Pehr Olofsson i Dillne; allt med anhållan om domkapitlets i Härnösand medverkan för ansökan om kollektmedel. Domkapitlets svar är daterat den 24 juli 1762 och innebär ett återförvisande av ärendet. Pehr Olofssons i Dillne kostnadsförslag anses ofullständigt, emedan ritning »öfwer den tiltänkta Bygnaden intet blifwit författad». Hänvisande till en kunglig förordning av den 22 mars 1759 anser sig domkapitlet icke kunna tillstyrka någon kollektansökan, om ej ritningar bifogas med förslag av »en pröfwad godkiänd Byggmästare». Domkapitlet rekommenderar därför den i Sunds-

vall bosatte kyrkobyggmästaren Daniel Hagman.¹ Denne förordas även i senare skrivelser från landshövdingeämbetet i Gävle (5 febr. och 3 maj 1763). Såväl kostnadsförslag som ritning till nybyggnad föreligga från Hagman daterade den 16 resp. 17 aug. 1763 (fig. 138).

Lillhärdaalsborna vidhöll emellertid sitt krav på att få använda den av dem själva förordade Pehr Olofsson i Dillne. Hagmans förslag hade beställts av domkapitlet och expedierats till Lillhärdaal genom dettas förmedling samtidigt som man lät församlingen förstå, att kollekt icke skulle beviljas så framt man ej använde på högre ort godkänd byggmästare. Den 11 febr. 1765 skriva kyrkovärdarna till kyrkoherde Rissler i Sveg och beklaga sig över att Daniel Hagman för upprättande av det genom domkapitlet förmedlade materialförslaget och för den ritning, vilken församlingen icke hade begärt, velat göra sig en inkomst på icke mindre än 48 dlr kmt. Kyrkovärdarna påpeka, att denna summa icke står i någon som helst relation vare sig till allmogens fattigdom eller till byggmästarens eget besvär, då han endast skickat dem en av honom utförd standardritning, vilken redan förut använts bl. a. för kyrkorna i Indal och Attmar.²

Redan dessförinnan (den 3 jan. 1765) hade man vänt sig till riksdagsmannen Jon Pålsson,³ vilken i bondeståndet representerade Härjedalen, för att direkt i Stockholm ansöka om kollektmedel till kyrkans ombyggnad samt för att utverka tillåtelse, att få betjäna sig av »then i Jemteland till Kyrkobyggnad brukade Bonden Per Olofsson i Dillne, hwilken med beröm uppsatt åtskillige Kyrkor, till församlingarnas fulla nöje, then ther är för oss fattige bönder till långt drägeligare, så i spis som all annor mål, än om en mästare ifrån fierrmare ort boende ther till skulle antagas». Riksdagsmannen kunde i brev från Stockholm den 28 mars 1765 glädja lillhärdaalsborna med meddelandet att han utverkat både landshövdingens och biskopens tillstånd för dem att använda vilken byggmästare de ville och sätta i gång med bygget när helst det passade dem. Däremot kunde de tills vidare icke räkna med något bidrag från kollektmedel. På grund av svårigheter att få fram material samt på grund av byggmästarens många uppdrag i Jämtland kom kyrkobygget i Lillhärdaal att påbörjas först på hösten 1769 (RÄK.).

Striden om kyrkobyggmästare var i första hand beroende av en sammanstötning mellan den gamla, såsom självklar ansedda självbestämmanderätten och de nya ten-

¹ DANIEL HAGMAN, † 1777. Byggmästare från Stockholm, flyttade till Sundsvall 1750 och var en av de tongivande kyrkobyggmästarna i Norrland med en omfattande verksamhet. Se SvK, Medelpad, s. XVI f. samt HENRIK CORNELL, Daniel Hagman och hans samtida, i: Byggnadsvärlden 1923, s. 345 ff., 368 ff. Vidare DENS., 1700-talets landskyrkor i norra Sverige, i: Gustavianskt. Studier tillägnade Sigurd Wallin, Sthlm 1932, s. 222, 226 ff.

² Se SvK, Medelpad, s. 257 (1760—61) resp. 324 (1760—61).

³ JON PÅLSSON, riksdagsman och nämndeman, bosatt i Storsjö, Härjedalen. Bevistade riksdagarna åren 1760—62, 1765—66, 1769—70 (enl. LUDVIG MÅRTENSSON, Förteckning över bondeståndets ledamöter vid riksdagarna 1710—1800, Sthlm 1937, s. 118, 127, 136).

denser till centraldirigering av den kyrkliga byggnadsverksamheten, vilka blevo allt mer dominerande under 1700-talets senare hälft. Daniel Hagemans förslag och den av Pehr Olofsson i Dillne uppförda kyrkan i Lillhärdal representera icke några väsensskilda byggnadstyper. De äro båda varianter av samma för mellersta Norrland vid denna tid så karakteristiska stilideal: den tornlösa, från alla sidor rikt belysta salkyrkan, där en ren och diskret arkitektur bildade den neutrala bakgrunden till en slösande rik rokokoinredning. Den väsentliga skillnaden bestod i att Hagemans kyrkor voro försedda med tegelvalv med ett starkt accentuerat mittparti, medan Pehr Olofsson i Dillne försåg sina kyrkor med ett plant spegelvalv av trä, vilket var lättare att utföra med den arbetskraft som stod till buds i avlägsna bygder.

Sedan Pehr Olofsson i Dillne i september 1769 besökt Lillhärdal¹ för att organisera kyrkobyggets igångsättande synes grunden ha lagts under loppet av 1770 samt murar och tak ha rests 1771 (jfr nedan s. 201 och fig. 184).

Den nyuppförda kyrkan framstod som en tornlös, vitkalkad kullkyrka täckt av ett valmat spåntak med två fall. Takåsen pryddes av tre spiror med flöjlar och kopparkulor. Själva kyrkobyggnaden bildade en rektangulär sal, vars utåt regelbundna form endast avbröts av den i NÖ hörnet utskjutande sakristian. Rester av den medeltida kyrkan ingick i sakristian med dess smala portöppning samt i Ö gaveln och N väggens Ö del (jfr fig. 148) varjämte man i S väggen använde en hög smal järndörr från den gamla kyrkan. Över denna för 1700-talskyrkan så tydligt väsensfrämmande portal anbringade man i putsrelief bokstäverna AF samt årtalet 1771, syftande på konung Adolf Fredrik samt året för exteriörens färdigställande. Ovanför portalen fanns ett litet rundfönster. S fasaden (fig. 139) hade fyra fönster, två på vardera sidan om portalen, av den stora rundbågiga typ med upptill tresidigt avslutade fönsterbågar, som var allmänt förekommande under 1700-talet. Ö gaveln hade två fönster av samma slag, N långväggen tre fönster och V gaveln två fönster, mellan vilka en portal med dubbeldörrar av trä hade placerats, krönt av en inskription i putsrelief med Gustaf III:s namnchiffer och årtalet 1789. Detta årtal kan möjligen avse tidpunkten för fullbordandet av denna ingång, då det icke avser vare sig kyrkans byggnadsår, som var 1770—71, eller dess invigning, vilken ägde rum den 12 mars 1780 (jfr s. 201 f. och fig. 184).

Kyrkans interiör framträdde efter 1770-talets stora förnyelse såsom en ljus sal av festligt dekorativ prägel med ett från alla fyra sidor jämnt infallande ljus. Över de vitkalkade väggarna höjde sig ett mäktigt spegelvalv, buret av en genombruten kullist av samma konstruktion som Pehr Olofsson använt 1758 för sin hemsockens församlingskyrka Oviken (Jä) och som senare användes även på andra håll i Härjedalen (jfr Linsell, ovan s. 109 samt fig. 108).

Spegelvalvets plana mittparti pryddes med tre stora figurmålningar, utförda direkt på takbräderna samt inramade av snidade lister, hörn och mittornament.

¹ Enl. brev från kh PETRUS RISSLER d. ä. till kronolänsman KJELL ERIKSSON daterat den 21/9 1769. Se EINAR GRANBERG, Kyrkobygget i Lillhärdal, i: Fornvårdaren VI, 1937—1938, s. 100.

1700-TALS-
KYRKANS
EXTERIÖR

INTERIÖR

PLAFOND-
MÅLNINGAR
FRÅN 1771

Dessa målningar togos ner vid interiörens omändring 1880 och kommo efter magasinering till Östersund 1911 med anledning av den där ordnade utställningen av äldre kyrkliga föremål från Jämtland och Härjedalen. Efter färdigställandet av Jämtlands läns museums byggnad i Östersund insattes de 1930 i kyrksalens tak därstädes.

Målningarna voro redan på sin ursprungliga plats uppdelade i tre fält, vilka omgävos av snidade ramar, från vilka några fragment i senare tid tillvaratagits (se s. 203 och fig. 186). Målningarna avse att återgiva tre moment av en central tankegång i den kristna förkunnelsen: — 1. *Livet under lagen*, — 2. *Kristi återkomst*, — 3. *Den trogna själen mottagande livets krona*.

— 1. På den första av målningarna (fig. 141) synes t. h. i frontal ställning *Moses med lagens tavlor*, vilka han håller fram en i vardera handen. Moses är iförd en röd mantel och därunder blå livklädnad, vars ärmar äro synliga. T. v. synes en bevingad Lieman med ett skelett framför sig; en ur skyn framsträckt hand håller ett timglas över honom. Liemannen har brun mantel och ljusgrå vingar, skelettet är framställt i en mörkgrå ton. Överst på himlen Guds öga omgivet av ett gulaktigt ljussken. Figurerna äro kringvärvda och delvis överskurna av rosa och grå molnmassor.

— 2. Den andra målningen (fig. 140), *Kristi återkomst*, domineras helt av Kristusfiguren, som med utsträckta armar i en bjudande och välsignande gest uppenbarar sig bland molnen. Kristi huvud är omgivet av en strålgans och hans i vitgrå färgtoner återgivna klädnad verkar självlysande. Molnen, vilka täcka hans figur nästan upp till bröstet, äro målade i blå och gulrosa toner. Över Kristus sväva två änglar med domsbasuner, framställda i mindre skala, den ena i gul, den andra i röd klädnad.

— 3. Den tredje målningen (fig. 142) skildrar *människosjälen* som en kvinna i mörkblå klädnad med halvlånga ärmar och fladdrande röd slöja; hon rör sig uppåt med utsträckta armar såsom ivrigt gripande efter någonting. Hon mötes av en från molnen nedsvävande allegorisk figur, vilken är iförd mörkblå ärmlös klädnad och en vitrosa fladdrande mantel och i högra handen håller en gyllene krona. Bland bakgrundens moln synas snett ovanför människosjälen tre små bevingade änglahuvuden.

På stilkritiska grunder kan det anses sannolikt, att dessa målningar äro utförda av Anders Berglin¹ från Hackås i Jämtland, vilken enligt RÅK. 1771 erhöi 576 dlr kmt för icke närmare specificerade arbeten i kyrkan (jfr s. 178).

INREDNING Interiören försågs med en fullständig och efter arkitekturen noga avpassad rokokoinredning med Johan Edlers altaruppsats och predikstol (se s. 171 ff., fig. 151 och 157) såsom viktigaste beståndsdelar samt en enhetlig bänkinredning med rikaste dekorativa målningar (s. 177 och fig. 158—160). Denna konstnärliga helhet bildade en något anspråklösare motsvarighet till den av Daniel Hagman 1766—68 uppförda kyrkan i Borgsjö² och det är ingalunda otänkbart, att just själva principstriden om byggmästare

¹ ANDERS BERGLIN, f. 1737, † 1805. Ofta anlitad kyrkomålare inom Jämtland under 1770—90-talen.

² SVK, Medelpad, s. 379 ff.



Fig. 140. Kristi återkomst. Plafondmålning 1771, sannolikt av Anders Berglin.
JLM. Foto Olof Ekberg 1958.

Die Wiederkunft Jesu Christi. Deckenma-
lerei 1771.

The Return of Christ. Panel from the
painted ceiling 1771.



Fig. 141. Moses med lagens tavlor. Plafondmålning 1771, sannolikt av Anders Berglin. JLM. Foto Olof Ekberg 1958. S. 158.

Moses mit den Gesetztestafeln. Deckenmalerei 1771. Moses with the Tables of the Law. Panel from the painted ceiling 1771.

i Lillhärdal sporrat församlingen och de i bygget engagerade hantverkarna att med alla till buds stående resurser söka åstadkomma en värdig motsvarighet till detta Daniel Hagmans huvudverk.

VÄSTTORN

Västtornet av trä tillbyggdes 1805 av byggmästaren Påhl Pehrsson i Stugun,¹ vilken detta år för icke närmare specificerade arbeten erhöll ett arvode av 42 rdr 16 sk (RÄK.). Denne var en skicklig klockstapelbyggare men saknade i övrigt djupare arkitektoniska kunskaper och uppförde tornet i Lillhärdal helt av trä med utnyttjande av en del särskilt värdefullt virke från gamla stapeln (jfr ovan s. 146). Tillbyggnaden skedde oorganiskt utan egentlig teknisk förbindelse med kyrkans stenmurar, vilket kom att

¹ För dennes personalia se Linsell, ovan s. 113 not 1.



Fig. 142. Allegori över människosjälens frälsning. Plafondmålning 1771, sannolikt av Anders Berglin. JLM. Foto Olof Ekberg 1958. S. 158.

Allegorie über die Erlösung der Menschenseele. Deckenmalerei 1771. Allegory on the saving of the human soul. Panel from the painted ceiling 1771.

visa sig mindre lämpligt genom att tornet vajade under klockringning.¹ Tornet hade i sin ursprungliga gestalt en från kyrkobyggnaden i övrigt helt avvikande karaktär med fasader av rödfärgad spån och gulmålad stående panel, vilken bör ha bildat en originell kontrast mot de kalkslagna kyrkomurarna och de tjärade takfallen.²

Kostnadsförslag och ritningar (fig. 143) till en förlängning av kyrkan åt V med ytterligare två fönsteraxlar samt med ett stentorn infordrades 1869. Ritningen, vilken förfärdigats av J. E. Söderlund,³ godkändes av K. Maj:t den 2 juli 1869. Projektet över-

SENARE
FÖRÄN-
D-RINGAR

¹ HÖGMAN, En Härjedalsbok, s. 387.

² HÖGMAN, a.a., s. 386.

³ JOHAN ERIK SÖDERLUND, f. i Hälsingland 1826, † 1875, slottsarkitekt för Stockholms slott. Bland hans verk märks Bredablick på Djurgården, Sthlm.



Fig. 144. Kyrkan från S med bogård och stigluckor av trä. Foto J. O. Wiklund o. 1875. Orig. hos PÅ.
Die Kirche von S mit hölzerner Kirchhofsmauer um Church from S with timber pallisade and lychgates
1875. about 1875.

gavs dock redan på ett förberedande stadium, då det visade sig överstiga församlingens ekonomiska resurser.

V fasadens två fönster igensattes i samband med tornbygget. På denna vägg uppfördes en läktare någon gång under 1820-talet (jfr s. 183); i inv. 1828 nämnas nämligen »32 st. nya Ljustakør för nya Läktarn». Denna läktare var avsedd för socknens ungdom.

Frånsett tillbyggnaden av tornet behöll 1700-talskyrkan sin ursprungliga prägel fram till den genomgripande reparationen 1880. Vid detta tillfälle borttogs den gamla S portalen och muren upphöggs för att ge plats åt en bredare dörr med ovanför sittande fönster till samma bredd och höjd som fasadens övriga ljusöppningar. Härvid förstördes ett av kyrkans antikvariskt intressantaste partier, vilket såsom ovan (s. 157) påpekats utgjordes av medeltidskyrkans här inpassade huvudportal med sin järndörr. Den mest iögonenfallande förändringen i exteriören var att tornet vitmålades för att bättre harmoniera med kyrkan i övrigt, varvid även fönster och ljudöppningar förstörades och förändrades till större överensstämmelse med kyrkans övriga fönster. Dessutom förstärktes tornets konstruktion.

REPARATION
1880

Interiören undergick samtidigt en genomgripande förändring i det att plafondmålningarna borttogs, den karakteristiska kullisten och takets övriga snickeriarbeten

övertäcktes, varvid spegelvalvets hela yta reveterades och putsades. Därvid försvunno också några sekundära målningar, nämligen en kassetterad skenperspektivnisch ovanför altaruppsatsen samt en blå draperimålning ovanför predikstolstaket. Bänkinredningens dekorativa pyramider och skrankverk borttogos och kvarvarande delar av 1700-talsinredningen övermålades: altaruppsats, altarring och predikstol i vitt och guld, bänkinredningen i ekimitation. Läktaren förändrades till orgelläktare, varvid man för att vinna ytterligare bänkutrymme i kyrkan avlägsnade de två uppgångarna i kyrkorummet och förlade en ny trappa till läktaren genom tornet.

RESTAURE-
RINGSFÖR-
SLAG 1931

Ett förslag till antikvarisk restaurering av kyrkans inre upprättades 1931 av dåvarande länsantikvariern i Östersund Eric Festin. Avsikten var att i görligaste mån återföra interiören till dess ursprungliga karaktär med undantag för vissa praktiskt betingade förändringar. Särskild betydelse tillmättes framtagandet av den gamla, konstnärligt värdefulla stofferingen på altaruppsats, altarring, predikstol, bänkdörrar och bänkskärmar m. m. Restaureringsprogrammet omfattade även ett återställande av takets forna karaktär av högtstående byggnadssnickeri. Festin övervägde vidare möjligheten att låta utföra en ny plafondmålning såsom ersättning för de 1880 borttagna 1700-talsmålningarna, vilka när förslaget upprättades redan voro inmonterade i kyrksalen i Jämtlands läns museum, Östersund (jfr s. 157 ff. och fig. 140—142).

RESTAURE-
RING 1938

Restaureringen genomfördes först 1938. Detta skedde i huvudsaklig överensstämmelse med Festins program. Emellertid fick taket behålla sin revetering och någon plafondmålning utfördes aldrig. Framtagningen av den gamla stofferingen på altaruppsats, altarring, predikstol och bänkinredning utfördes av målarmästare L. E. Fredriksson, Ångsta (Jä).

KYRKBYGGNADENS NUVARANDE TILLSTÅND

KYRKANS
HUVUD-
DELAR

Kyrkans plan (fig. 148) bildar en enkel rektangel med i NÖ utskjutande sakristia, allt av sten med inslag av tegel vid fönster- och dörrumfattningar. I V klocktorn av trä direkt anslutet till själva kyrkokroppen.

EXTERIÖR

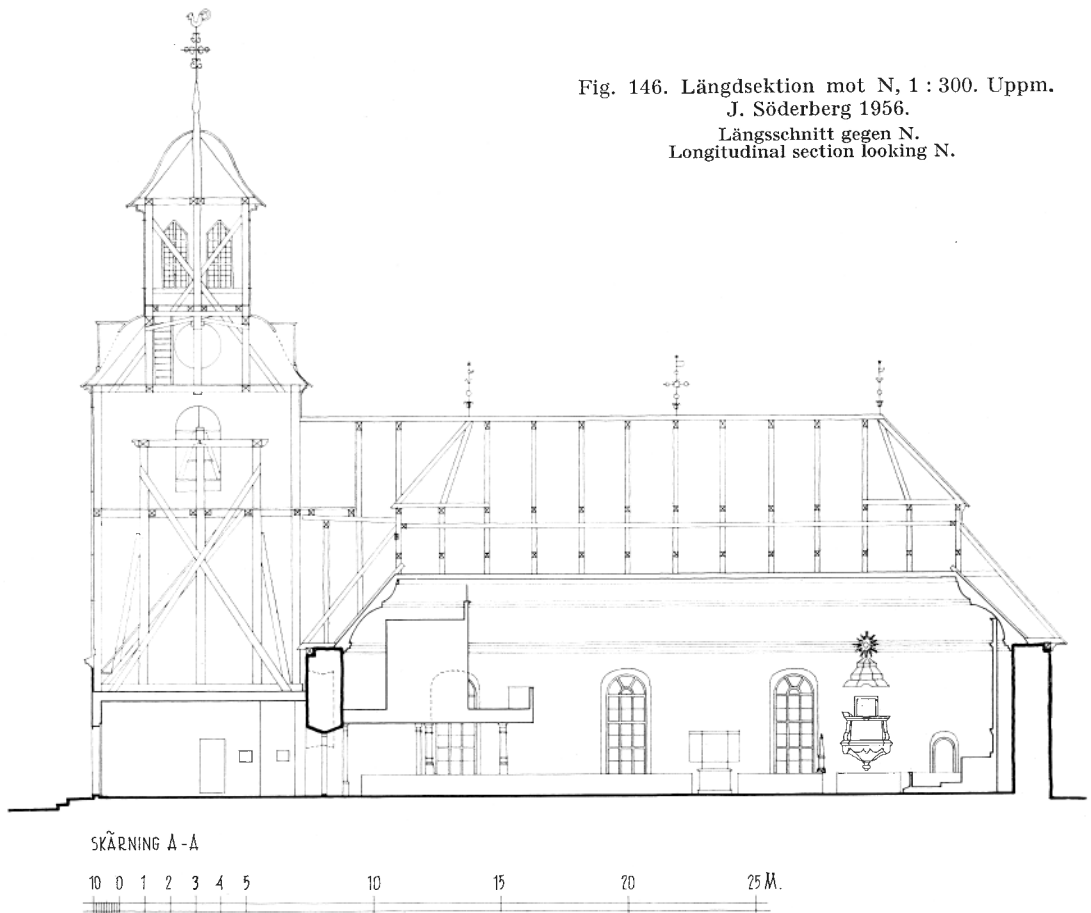
Byggnadens av sten uppförda delar äro vitputsade och sakna särskilt markerad sockel ovan marken; på vissa ställen äro dock utanför murlivet utskjutande grundstenar synliga i marknivå, så exempelvis efter större delen av Ö sidan. Murarna avslutas upptill med en profilerad taklist av trä. Yttertaket är uppdelat i två takfall. Båda takfallen äro avvalmade åt Ö. Sakristian täckes av ett åt N avvalmat tak. Alla takytor äro sedan 1949 täckta av mörkgrå grythytteskiffer, ersättande en ursprunglig täckning med trä-



Fig. 145. Lillhärda kyrka från NV. Foto 1960.
Die Kirche von NW. Church from NW.

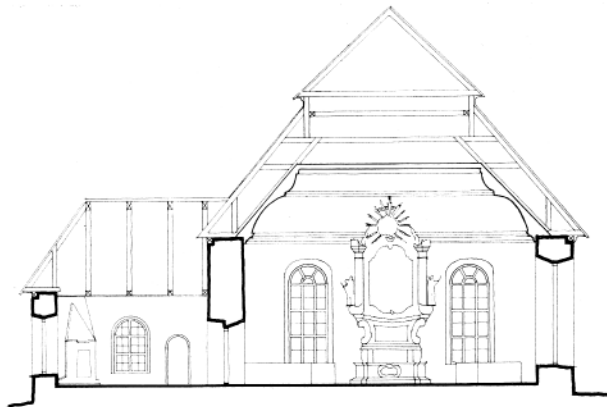
spån på näverunderlag, i fragment ännu synlig på vinden vid förlängningen mot tornet. Takåsen krönes av trenne i rika former smidda spiror, den mellersta i form av ett kors med kopparkulor.

Fig. 146. Längdsektion mot N, 1 : 300. Uppm.
J. Söderberg 1956.
Längsschnitt gegen N.
Longitudinal section looking N.



TORN

Tornets nedre avdelning är inklädd med stående panel, troligen förnyad 1880, dess övre väggpartier med ursprunglig träspån, allt vitmålat men med svarta luckor för ljudöppningarna. Tornhuvu har karnisvängd profil med runda takkupor. Dessa äro försedda med urtavlor, vilka tidigare endast voro attrapper; först 1918 tillkom tornuret och sedan 1957 äro urtavlor transparenta. Tornet krönes av en panelklädd fyrsidig lanternin med åtta stora fönster samt karnisvängd huv med spira. Denna avslutas med ett kors i rika former samt en förgylld tupp. Tornets takfall ha sedan 1929 koppertäckning ersättande tidigare spåntak.

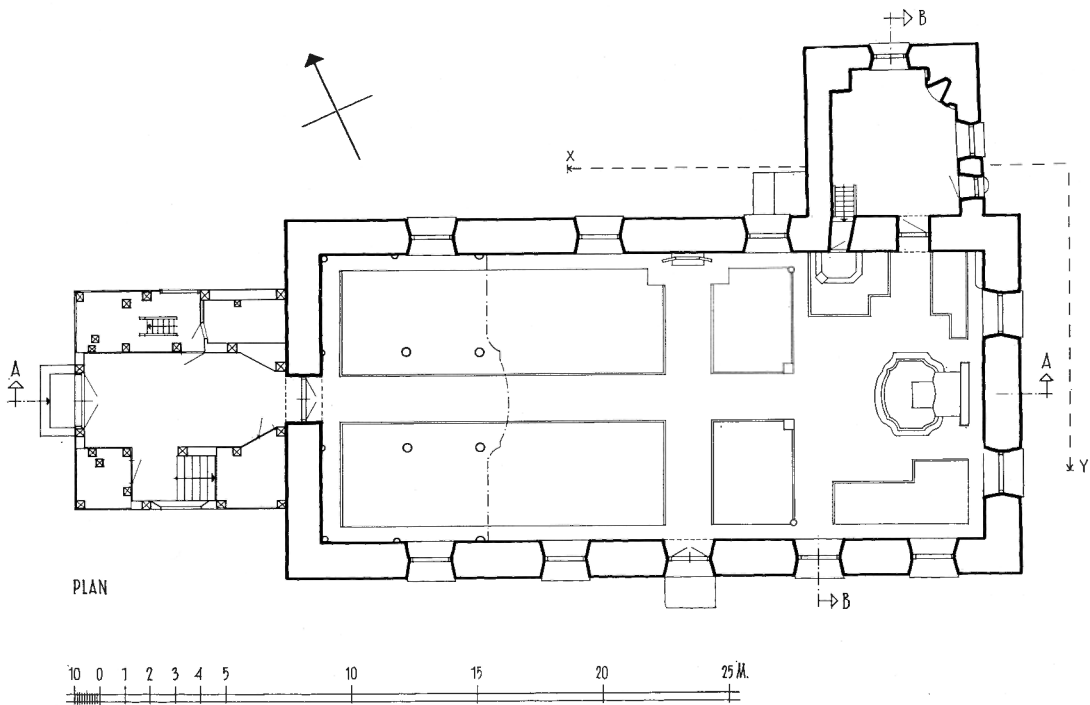


SKÄRNING B-B

10 0 1 2 3 4 5 10 15 20 M.

Fig. 147. Tvärsnitt mot Ö,
1 : 300. Uppm. J. Söderberg
1956.

Querschnitt gegen O.
Cross section looking E.



PLAN

10 0 1 2 3 4 5 10 15 20 25 M.

Fig. 148. Plan, 1 : 300. X och Y markerar skarv mellan medeltida murverk och 1770-talets nybyggnad.
Uppm. J. Söderberg 1956.

Grundriss. X und Y geben die Baunaht zwischen dem
mittelalterlichen Mauerwerk und dem Neubau der
1770er Jahre an.

Plan. X and Y show the joint between medieval
masonry and newbuilding of 1770's.



Fig. 149. Interiör mot Ö. Foto 1957.
Inneres gegen O. Interior looking E.

INGÅNGAR Såsom huvudingång tjänar S portalen, över vilken läses en målad inskrift: I DITT LJUS SE VI LJUS PS 36.10. Ingången har en enkel dubbeldörr av trä med kraftiga speglar, vilken ovan inskriften direkt övergår i ett rundbågigt fönster. Tornet har i V en enkel dubbeldörr av grova plankor, utvändigt klädd med listverk och dörrspeglar samt upp-till avslutad av ett halvcirkelformigt slätt överstycke. Dörrarna äro liksom fönsterbågarna målade i brunockra. På sakristians Ö sida finnes en tredje ingång genom en smal rundbågig dörröppning, vilken är en rest av den medeltida anläggningen (se ovan s. 149—151). I öppningen är insatt en rektangulär vitmålad trädörr med speglar av sen 1700-talskaraktär (fig. 136—137).

Tornet har i bottenvåningen ett vapenhus med uppgångar till orgelläktare respektive tornkammare. Till kyrkorummet leder en dubbeldörr bestående av grova plankor med på yttre sidan påsatta lister och ornament, 1700-tal. Över dörren läses på muren i putsrelief: G III (= Gustaf III) / 1789. Jfr s. 157.

INTERIÖR Kyrkorummet (fig. 149—150) är rektangulärt med ljust gråputsade väggar och fönsternischer. Det upplyses genom nio stora rundbågiga fönster, vilka gå ned till bänkhöjd.

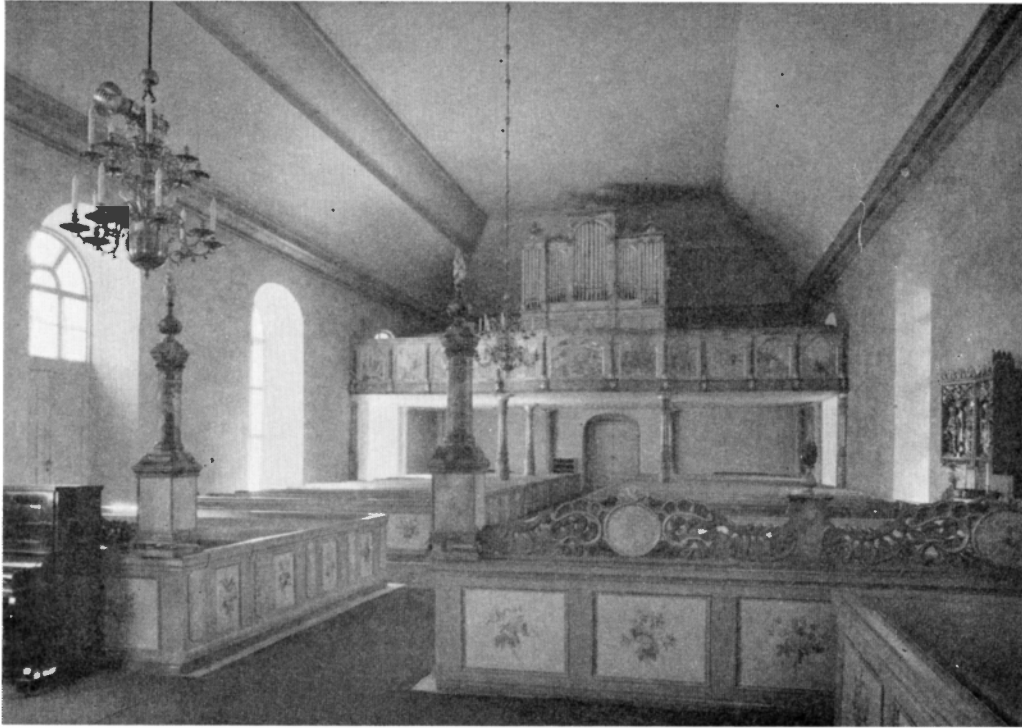


Fig. 150. Interiör mot V. Foto 1957.
 Inneres gegen W. Interior looking W.

Golvet består överallt av mäktiga furutiljor. Rummet täckes av ett spegelvalv av trä med kraftigt karnisformade sidoprofiler och plant mittparti. Valvet är vitputsat och avslutas mot väggarna av en profilerad, gråmarmorerad trälist. De plafondmålningar som ursprungligen prydde detta spegelvalv finnas numera i Jämtlands läns museum, Östersund (jfr s. 157 f. och fig. 140—142).

Kyrkorummet står i förbindelse med sakristian genom en rundbågig dörröppning i den del av kyrkans N mur, som bör ha ingått i den äldre anläggningen (jfr ovan s. 149). Dörr av grova plankor med mot kyrkorummet påsatt profilering, samtida med 1770-talets ombyggnad. Sakristian har två gallerförsedda fönster samt i NÖ hörnet en öppen spis; vitputsade väggar och vitmålat brädtak. Från sakristian leder en trätrappa upp till en öppning i muren mot kyrkorummet, genom vilken man når predikstolen. Invid sakristians SÖ hörn den ovan omtalade smala rundbågiga dörröppningen, som leder ut till kyrkogården.

Kyrkans uppvärmning förändrades 1931—32 från järnkaminer till ångvärmeledning samt 1953 till elektrisk uppvärmning.

SAKRISTIA

UPPVÄRM-
NING



Fig. 151. Altaranordning. Foto 1960.
Altaraufbau. Altar decorations.

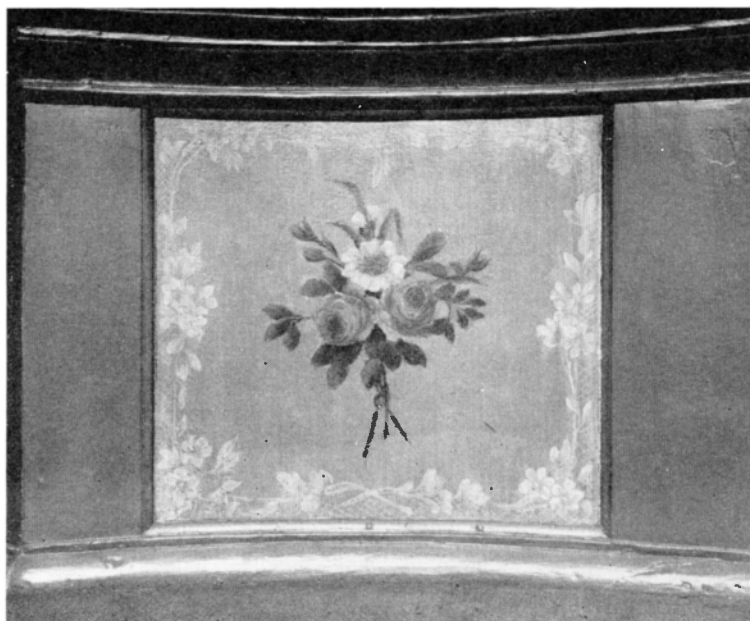


Fig. 152. Detalj av altarringens målade dekor, 1780. Foto 1960. S. 172.
 Ausschnitt aus der gemalten Altar- Detail of paintings on the altarrails,
 schranke, 1780. 1780.

INREDNING OCH LÖSA INVENTARIER

Altaret är av trä med släta sidostycken, avfasade hörn och konkavt mittparti.

Över altarbordet reser sig en stor skulpterad altaruppsats (fig. 151), vilken är utförd av Johan Edler d. ä.¹ åren 1774—75 (RÄK.). De skulpterade trädelarna omsluta tvenne »skillerier» målade i olja av Nils Lindström² 1780 (RÄK.). Altaruppsatsens rikt snidade träverk visar såväl i uppbyggnaden som i detaljformerna det för Edler typiska formförrådet. Nederst ett predellaparti med en målning på pannå framställande *Jesu födelse*, inramad mellan tvenne kraftiga rokokokoornament, vilka skenbart bära huvudvåningens arkitektoniska uppställning. Denna består av två kolonner, där de klassiska byggnadselementen upplösts och delvis glida över i växtornamentik, samt mellan dessa den i rika former svängda ramen kring den egentliga, på duk utförda altarmålningen,

ALTAR-
ANORDNING

¹ JOHAN EDLER D. Ä., f. 1734, † 1797. För personalia se PER NILSSON-TANNÉR, Två tempelbyggare, Östersund, tr. Tandsbyn 1947. Den norrländska rokokons produktivaste mästare i fråga om kyrkoinredningar.

² För personalia se Linsell, ovan s. 114 not 2.

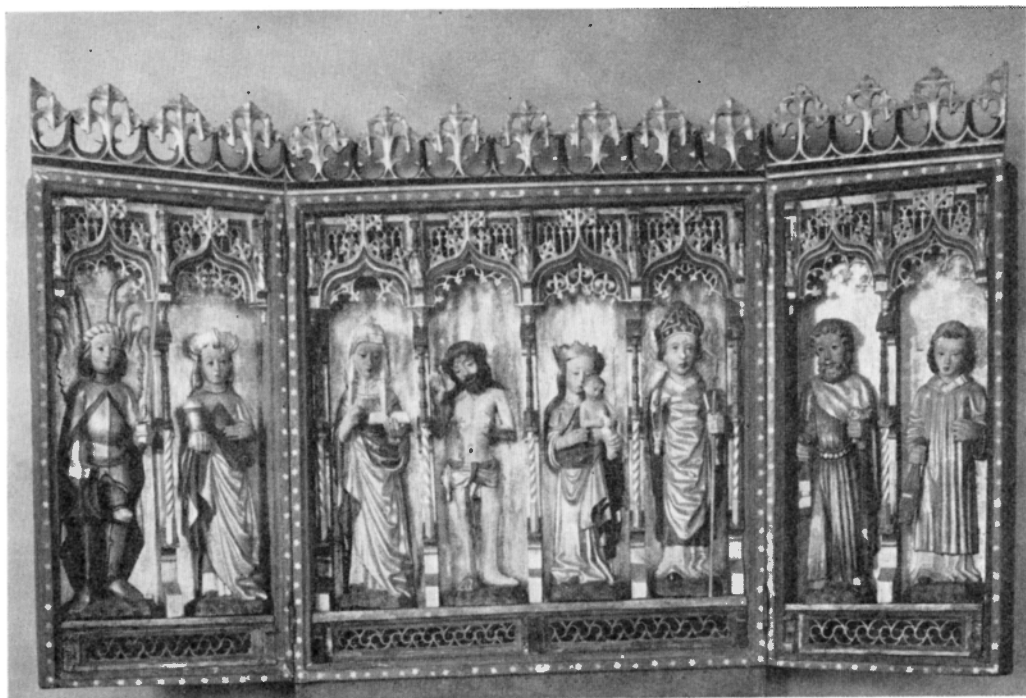


Fig. 153. Senmedeltida altarskåp, svenskt arbete från 1400-talets senare hälft. Foto 1960.
Spätmittelalterlicher Altarschrein, schwedische Arbeit. Late medieval triptych, Swedish work.

vilken framställer *korsfästelsen* med Maria, Johannes och Maria Magdalena. Under korsets fot en på vit grund målad inskrift: SE PÅ JESUM, SOM TRONA BEGYNT OCH FULKOM / NAT HAFWER: HWILKEN, TÅ HAN MÅTTE HAFT GLÄDIE, / LED KORSET, OCH ACHTAD E INTET SMÅLEKEN; EBR: 12. V: 2. Korsfästelsescenen flankeras av tvenne profilörer i rundskulptur föreställande änglar med palmkvistar. Ovanför korsfästelsescenen ett änglahuvud i rundskulptur samt den Helige andes duva omgiven av moln med fram-brytande solstrålar. Altaruppsatsens stoffering, utförd av Nils Lindström 1780, domine-ras av gröngrå, grå och rosa marmorering med förgyllda eller försilvrade ornamentala detaljer, medan profilörerna äro vita. De båda figurscenerna äro hållna i en varm röd-brun helhetston med kraftigare röda, blå och gröna färgaccenter.

Altarringen (synlig å fig. 151) är utförd i mera måttfulla rokokoformer över en svängd grundplan med konkava hörn och konvext mittparti. Stoffering i kraftigt grön-grått inramande ljusare gröngrå fält med blomsterbuketter i naturliga färger (fig. 152) jämte kantslingor i vitt. De skulpturala detaljerna i guld. Till altarringen hör ett knä-fall.



Fig. 154. Heliga Birgitta, detalj av altarskåp, fig. 153. Foto 1957.
S. Brigitta, Aus- S. Bridget, detail
schnitt aus Abb. 153. of fig. 153.

Altarskåp (fig. 153—154), vilket torde ha prytt den medeltida stenkyrkans högaltare (jfr s. 153). Skåpet består av ett figurlöst predellaparti samt rektangulärt corpus med flygeldörrar. H med predella 149, B med öppna flygeldörrar 201. Corpus' H 119, B 102. Predellan har grön bottenfärg överströdd med schablonerade blommor, omväxlande ljusare och mörkare. På flygeldörrarnas yttersidor rester av målade figurframställningar på krederad grund, sannolikt en bebådelsescen med Maria t. v. och ängeln t. h. Med uppslagna flygeldörrar visar altarskåpet en rik baldakinarkitektur omslutande åtta figurer i hög relief, nästan friskulptur samt löstagbara från grunden. Dessa fördela sig två på varje flygeldörr och fyra på själva corpus: t. v. ärkeängeln Mikael samt Maria Magdalena med salvkruka, i corpus S. Birgitta hållande en uppslagen bok, Kristus stående såsom smärtoman,¹ Jungfru Maria med Jesusbarnet, som håller en duva mel-

MEDELTIDA
TRÄSKULP-
TUR

¹ Sammanförandet av S. Birgitta och smärtomannen utgör en ikonografisk enhet (Sponsa Christi) med specifik svensk anknytning. Maria med barnet och den helige biskopen böra på ett liknande sätt kunna sammanföras till en motsvarande enhet, vars exakta syftning emellertid icke lika entydigt kan fastställas.



Fig. 155. Jungfru Maria, detalj av fig. 156. Foto 1957.

Ausschnitt aus Abb. 156. Detail of fig. 156.

lan händerna, helig biskop med kräkla i handen, t. h. två helgon med bokpåsar, den ene möjligen aposteln Petrus, emedan han håller en löstagbar nyckel i sin vänstra hand (det kan dock icke fastställas med säkerhet om nyckeln ursprungligen hört till denna figur), den andre saknande särskilt attribut men klädd i en enkel dalmatika (Laurentius?). Längs hela skåpets övre kant bildas ett krön av korsblommor.

Figurerna äro framställda mot guldgrund och ha delvis också förgyllda kläder. Förgyllningen återkommer på ornamentala detaljer. I övrigt äro stofferingsens dominerande färger blått och rött med inslag av grönt, silver och svart. Själva skåpets stomme är av furu, under det att figurerna skurits i lövträ. Stilen ger vid handen att det är fråga om ett inhemskt, sannolikt uppsvenskt arbete från 1400-talets senare hälft.¹ — Altarskåpet konserverades 1935 av Sven Dalén, Stockholm, samt ånyo 1946 av samma hand. Flygeldörrarnas fragmentariska målning blev härvid endast fästad, ej kompletterad, under

¹ Den tidigare i samband med Östersundsutställningen 1911 (Katalog, s. 78 nr 602) framförda och därefter ofta upprepade uppfattningen, att altarskåpet skulle vara ett nordtyskt arbete, torde icke vara riktig. Jfr även JHH, I, s. 570 not 2 med hänvisning till JOHNNY ROOSVAL, vilken påpekat möjligheten av dess nordiska proveniens.

det att korsblommor och baldakiner delvis ny-skurits och hela den skulpturala dekoren fått sin stoffering avsevärt påbättrad.

Ett av kyrkans ur konsthistorisk synpunkt allra värdefullaste inventarier, Jungfru Maria med barnet (fig. 155—156), nämnes icke uttryckligen i ovan s. 152 citerade berättelse av Kjell Herdell men skall enligt en fullkomligt säker tradition ha tillhört Lillhårdals kyrka, dit den 1955 återskänktes, efter att under en längre tid ha befunnit sig i en norrländsk privatsamling. H 101. Maria sitter med lätt framåtböjt huvud, i strängt frontal hållning på en endast antydd tron. Mot vänster knä håller hon Jesusbarnet, av vilket endast bålen, halsen och en del av benen återstå. Av polykromi synas här och var begränsade spår på dräkten. Endast på Marias ansikte och hals är stofferingen mera fullständigt bevarad och visar en ljus, nästan vit karnation med cirkelrunda röda kindrosor samt mörkare röda läppar och näsborrar; på pupillerna synas spår av mörkblå färg. Manteln har varit vinröd och den undre klädnaden olivgrön, Jesusbarnets dräkt purröd. Norskt, ungotiskt arbete av furu, snidat i ett enda stycke med urholkad baksida. Sannolikt utfört i Trøndelagen vid 1200-talets mitt av en ateljé under engelskt inflytande.¹ — Lillhårdalsmadonnan har hittills aldrig varit föremål för någon konservering eller komplettering. Sedan 1960 uppsatt i kyrkorummet på en detta år förfärdigad träkonsol.

¹ ARON ANDERSSON, *English influence in Norwegian and Swedish figuresculpture in wood 1220—1270*, Sthlm 1949, som sammanställer en grupp besläktade arbeten i Trøndelagen och på det norska Vestlandet, vilka anses utgångna ur en verkstad i Trondheim. I Sverige är denna verkstad bl. a. företrädd av en madonnabild i Kall (Jä).



Fig. 156. Jungfru Maria med Jesusbarnet, norskt arbete från 1200-talets mitt. Foto 1960.

Maria mit dem Kinde, norwegische Arbeit aus der Mitte des 13. Jh. Virgin and Child, Norwegian wooden sculpture from the middle of 13th cent.

PREDIKSTOL



Fig. 157. Predikstol, 1774—75. Foto 1957.
Kanzel, 1774—75. Pulpit, 1774—75.

Rörande övriga medeltida träskulpturer, vilka numera äro försvunna, se ovan s. 152 f.

Predikstolen (fig. 157) snidades samtidigt med altarpuppen 1774—75 av Johan Edler d. ä. och betalades tillsammans med denna enl. RÄK. med 1 500 dlr kmt. Predikstolskorgen är av balkongtyp och står i förbindelse med sakristian genom en öppning i muren. Bröstvärnet består av ett bredare mittparti och två smalare sidopartier, vilka skiljas åt av hörnfält med voluter. Över mittfält och hörnfält änglahuvuden i rundskulptur. Bokbrädan är placerad över en av voluterna och således orienterad snett ner mot långhuset. Mittfältet prydes av en helt förgylld relief framställande Såningsmannen; detta motiv måste uppfattas såsom en allegori över predikan. Sidopartierna innehålla symboliska reliefkompositioner, t. h. brinnande hjärta, hammare, svärd och lagens tavlor, t. v. kalk, törnekrona, kors och uppslagen bok; symboliken syftar på Gamla respektive Nya testamentet. Den huvformade baldakinen är dekorerad med girlander och blomsterurnor samt krönes av en strålsol. Mot väggen under baldakinen ett i träskuret draperi, som omramar den till trappan ledande muröppningen. Predikstolens ikonografi och dekorativa former äro typiska för Edlers mogna stil och återfinnas samtliga i varierande kombinationer på mästarens övriga arbeten. En obetydligt äldre variant till predikstolen i Lillhärdal finnes i Borgsjö kyrka (Me),¹ där Edler även använt Såningsmannen såsom huvudmotiv.

Predikstolens stoffering utfördes av Nils Lindström 1780 samtidigt med arbetet på altarpuppen (RÄK.). Fördelningen av guld

¹ Jfr SvK, Medelpad, s. 388 och fig. 326. Daterad 1771.

och silver samt marmoreringen överensstämmer med altarpopsatsens. På baldakinens undersida är en duva målad omgiven av moln. Draperiet kring dörröppningen är stofferat i purpurbrunt och guld.

Till predikstolen hör ett timglas (synligt å fig. 157) av förgyllt järn och trä med fyra glas. Stativet krönes av en stjärna. Inskrift på fotens fyrkantiga bottenplatta: SKÄNCKT AF / ROLF ERICSSON / I ORMOT / ÅR 1790. H 99. Mellan timglaset och bokbrädan är en ljusarm med tre pipor fastskruvad vid bröstväret (se nedan s. 194). Den torde ha haft sin plats på predikstolen sedan 1777 (INV.).

TIMGLAS

INV. 1729 med tillägg nämner förekomsten av två äldre timglas; det yngre av dessa var försett med »messings beslag och 4 rum» samt skänkt till »åminnelse effter Sal. Candidaten Petrus Hedenberg».¹

Bänkinredningen (fig. 150, 158) bildar slutna kvarter såväl i långhuset som i koret och är med endast smärre förändringar densamma som insattes på 1770-talet. Nuvarande målning är med ledning av det understa ljust blågröna färglagret utförd vid restaureringen 1938. Bänkdörrarna samt bänkkvarterens främre och bakre skärmar

BÄNK-
INREDNING

¹ För familjen HEDENBERG jfr nedan i samband med ljuskrona nr 2, s. 192, not 1. Jfr även HÖGMAN, En Härjedalsbok, s. 236.



Fig. 158. Bänkinredning, 1770-talet. Foto 1957.
Gestühl, 1770er Jahre. Pews, 1770's.



Fig. 159. Detalj av snidad bänkskärm med landskapsmålning, trol. av Anders Berglin, 1770-talet. Foto 1960.

Ausschnitt aus geschnitztem Schirm des Gestühles mit Landschaftsmalerei, 1770er Jahre. Detail of carved pew ornaments with landscape painting, 1770's.

innehålla emellertid fält med blomstermotiv, vilka liksom altarringens dekorativa målningar tillhöra det ursprungliga färglagret och framtogs vid samma restaurering. Buketterna består av rosor, nejlikor, tulpaner, blåklint och narcisser i naturtrogna färger mot ljus grågrön botten, varje bukett givande en ny variant av samma grundelement. De främsta bänkskärmarna mot koret krönas av snidade rankverk och uppsatser i form av blomvaser med i trä skurna blommor. Svarvade träpelare, s. k. pyramider, vid mittgång och sidogångar. De båda mittgången flankerande pelarna krönas av eldsflammar. H från bänkhöjd 192. Sidogångarnas pelare krönas av brinnande hjärtan. H från bänkhöjd 132. I rankverket innefattas fyra dubbelsidiga medaljonger med landskapsmålningar på båda sidorna, i skissartat flyktigt manér återgivande lövträd med genomblickar mot fjärrlandskap i bruna, grå och blå toner (fig. 159—160). Bänkar-nas stoffering och blomsterbuketterna utfördes av Nils Lindström 1780 (RÄK.). Beträffande landskapsmedaljongerna är det dock troligare, att de målats av Anders Berglin, som var mästare till de tre stora, nu i Östersund bevarade plafondmålningarna (se s. 157 ff. och fig. 140—142). Berglin utförde nämligen för Näs kyrka (Jä) enl. RÄK. 1772 likartade landskapsbilder, vilka präglas av mycket nära överensstämmelse i naturuppfattning och teknik.

För långhuset finnes en odaterad bänkdelningslängd avseende personer födda



Fig. 160. Detalj av snidad bänkskärm med landskapsmålning, trol. av Anders Berglin, 1770-talet. Foto 1960.

Ausschnitt aus geschnitztem Schirm des Gestühles mit Landschaftsmalerei, 1770er Jahre. Detail of carved pew ornaments with landscape painting, 1770's.

mellan 1803 och 1862 (PÄ). Enligt denna sutto de äldsta främst i kyrkan oberoende av stånd eller tillhörighet till olika byar eller gårdar. Denna bänkdelningslängd speglar det slutna bondesamhällets sociala enhetlighet genom sin frånvaro av herrskapsbänkar. Varje församlingsmedlem fick under sitt liv börja sitta bland ungdomen längst bak i kyrkan och flyttades med sina jämnåriga under årens lopp successivt framåt till dess han eller hon hamnade bland åldringarna på manfolks- respektive kvinnfolkssidans främsta bänkar.

I koret finnas tre smärre bänkgrupper, vilka äro i huvudsak oförändrade sedan 1700-talet. Enligt HÖGMAN¹ användes bänkarna efter S långväggen av socknens förtroendemän, medan bänkarna under predikstolen efter N långväggen bildade en kvinnlig motsvarighet därtill. Samma källa nämner, att bänkarna längs Ö gavelväggen mellan altaret och sakristidörren kallades »sångstolan» på grund av att den användes av klockaren och församlingens mest sångkunniga manliga medlemmar, vilka från denna plats före den första orgelns tillkomst ledde psalmsången.

Dopängel (fig. 163) skuren i trä, helt vitmålad men med förgyllda vingar samt gråmarmorerad sockel. I den framsträckta högra handen en träbricka avsedd för dopskålen. Ängels H med sockel men utan vingar 112. I RÄK. saknas uppgifter om detta ar-

DOPREDSKAP

¹ HÖGMAN, a.a., s. 380 f.



Fig. 161. Dopskål av tenn, inköpt 1787. Foto 1960.
Taufschale aus Zinn, 1787 gekauft. Pewter baptismal bowl, purchased 1787.



Fig. 162. Dopbäcken av mässing. Trol. 1500-tal. Foto SHM 1965.
Taufbecken aus Messing, wahrscheinlich 16. Jh. Baptismal bowl, probably 16th cent.



Fig. 163. Dopängel av trä, 1770-talet, med dopskål av tenn (fig. 161).

Taufengel aus bemaltem Holz, 1770er Jahre. Painted wooden angel, 1770's.

bete men den påfallande likheten i stil med altaruppsatsens profilörer gör det sannolikt, att Johan Edler d. ä. skurit dopängeln samtidigt med arbetet på altaruppsats och predikstol 1774—75.

Till dopängeln hör en dopskål av tenn (fig. 161 samt synlig å fig. 163) med bukig form och två kulgrepp, godronnerad samt försedd med graverad sicklinje. Stplr: tre kronor, Hudiksvalls stadsstämpel, A 2 (= 1783), L F F med lilja och fyra stjärnor i sköld (= Lars Fredrik Fallander, mästare i Hudiksvall 1761—89). Enligt RÅK. inköpt år 1787. D 21,5.

Tidigare användes ett dopbäcken av mässing (fig. 162) med rund, djup form och smalt brätte samt enkel punsad ornering bestående av koncentriska cirklar på insidans kanter och på brättet. D 24, H 8. Säkerligen identiskt med den »kedill i funtten», som nämnes i INV. 1614. 1500-tal. Sannolikt är, att ännu äldre dopredskap försvunnit från kyrkan i samband med ovan s. 152 omtalade auktion efter 1700-talsinredningens färdigställande. Det är icke omöjligt, att ett par föremål i Nordiska museet, vilka härstamma från Lillhärdal, kunna sammanställas med denna gallring av kyrkans föremålsbestånd, nämligen följande lock till laggade kärl: — 1. Av furu (fig. 164), 55 × 57. NordM. inv.nr 100 050. Ornerat med drakslingor på den svagt kupiga översidan. Till locket hör ett

ÄLDRE
DOPKÄRL



Fig. 164. Lock till kärl av furu, ev. dopkärl. Tidigmedeltida ursprung. NordM. Foto NordM.
 Deckel eines Holzgefässes mit frühmittelalterlicher Tierornamentik; möglicherweise von einem Taufgefäss. Cover to a cask with early medieval decorations; probably used for baptismal ceremonies.

laggat kärl utan ornering. — 2. Av furu, 62 × 65. NordM. inv.nr 100 128. Enklare ristad ornering längs lockets överkant och i dess mitt. Själva kärlet saknas numera.

HENRIK CORNELL¹ har tolkat dessa kärl såsom »dopkärl» av ålderdomlig typ och de båda bevarade snidade locken såsom dopfuntslock. SIGURD ERIXON² däremot har uppfattat dem såsom profana föremål. Då enligt uppgift ett dopkärl av trä ända fram till 1755 funnits i Svegs kyrka (jfr ovan s. 37) och bruket av laggade dopkärl är belagt från tidig

¹ CORNELL, Norrlands kyrkliga konst, s. 123 f., fig. 99—100.

² SIGURD ERIXON, Folklig möbelkultur i svenska bygder, Sthlm 1938, s. 129, fig. 843—844.

nordisk medeltid bl. a. i isländska laghandskrifter,¹ synes Cornells tolkning värd att beaktas och tagas upp till diskussion i detta sammanhang.

Kyrkorummets V del upptages av en stor läktare (fig. 150), vilken i sin första form uppfördes på 1820-talet (jfr ovan s. 163). Läktaren har svagt framspringande mittparti och vilar på fyra fristående kolonner samt åtta mot ytterväggarna engagerade stöd. Bröstvärnet är indelat i elva fält åtskilda genom halvkolonneter. Dessa fält äro sedan 1956 försedda med oljemålningar av konstnären Arne Bohman. De framställas fr. v. — 1. *Jesus vid 12 års ålder i templet*, — 2. *Jesus frestas*, — 3. *Jesus kallar två lärjungar*, — 4. *Jesus uppväcker Jairi dotter*, — 5. *Jesus välsignar barnen*, — 6. *Jesus stillar stormen* (= utgör mittfältet), — 7. *Det stora fiskafänget*, — 8. *I Getsemane*, — 9. *Inför Pilatus*, — 10. *Jesus bär sitt kors*, — 11. *Uppståndelsen*. De i olja på papper utförda skisserna till dessa målningar förvaras hos PÅ. Läktarens stoffering utfördes vid 1938 års restaurering och är med sin brungröna marmorering samt listverk och skulpturala detaljer i guld samstämd med kyrkans vid samma restaurering framtagna originalstoffering.

Kyrkans första orgel var en kammarorgel, vilken år 1880 ersattes av en piporgel med 8 1/2 stämmor, 1 manual och pedal, förfärdigad av E. A. Setterqvist & Son, Örebro. Denna orgel ombyggdes 1942—44 av Oskar Sundström, Leufsta Bruk, till att omfatta 14 stämmor. Numera (1964) föreligga planer på en ny ombyggnad. Orgelfasaden, från 1880, är målad i gråvitt och guld.

I koret, på ömse sidor om altarpuppsatsen, finnas två nummertavlor med rikt snidade, förgyllda ramar i retarderad provinsiell rokokostil. De äro fastsatta på korbänkarna och vridbara kring en järnstång: — 1. Den ena (fig. 165), på N sidan, med inskriften: FÖRÄRAD / AF / OLOF OLOFS SON / J KYRCKOBYN, / 1776. H 107. — 2. Den andra, på S sidan, har följande inskrift: FÖRFÄRDIGAD / PÅ / KYRCKANS / BEKOSTNAD, / 1780. H 109.

I Jämtlands läns museum, Östersund, förvaras en nummertavla, som förut funnits i Lillhärda kyrka (JLM, inv.nr Q 1654. Utställning av äldre kyrkliga föremål, Östersund 1911, nr 605). Denna nummertavla (fig. 166) har en åt båda sidor ornerad träram skuren i låg relief. Denna visar stilerad bladornamentik samt på vardera si-

¹ HALLDÖR HERMANNSSON, *Icelandic illuminated manuscripts*, Köpenhamn 1935, s. 174, fig. 52 a.

LÄKTARE
OCH ORGEL



NUMMER-
TAVLOR

Fig. 165. Nummertavla, 1776. Foto 1957.
Nummerntafel, 1776. Hymn board, 1776.

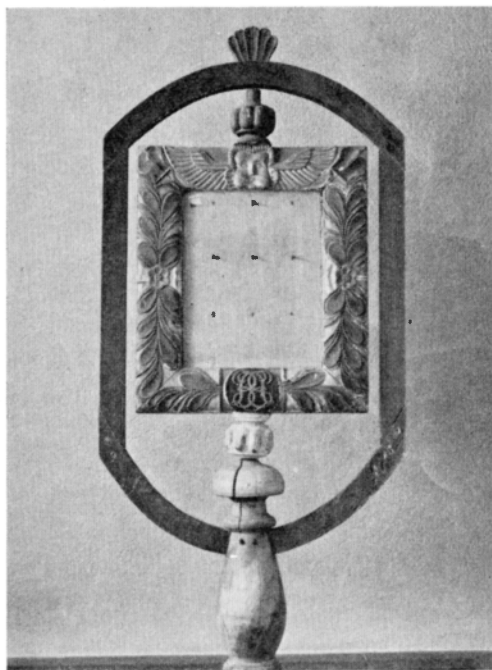


Fig. 166. Nummertavla, snidad och skänkt av Jöns Halvardson Björnlind 1746. JLM. Foto Olof Ekberg 1958.

Nummerntafel, 1746 ge- Hymn board, presented
schenkt. 1746.

dan ett krönande änglahuvud; å ramens ena nedre sida initialerna JB i spegelmonogram. H 61,5. Snidad inskrift längs randen: + TIL GUDS NAMNS LOF // OCH LILHERDALS FÖRSAMLINGS TIENST // ÅR DEÑE TAFLA GIORD + OCH FÖRÄHRDT // AF JÖNS HALVARDSON BIÖRNLINDH.¹ Tavlan har vit bottenfärg, medan ramen utmärkes av en rik polykromi med rött, grönt och brunt såsom huvudkomponenter, vartill kommer silver för änglahuvudena och monogrammet. Nummertavlan, som i INV. 1746 omtalas såsom ny, var ursprungligen uppställd i medeltidskyrkan och sparades vid den stora ombyggnaden. Den erhöi i samband med uppsättandet i den nya kyrkan sitt ännu bevarade stativ, H ca 240, med omfattningsram, vilken är marmorerad i blått samt har den målade dateringen 1786. Tavlan är vridbar inom denna yttre ram. Den var placerad i N delen av koret fram till reparationen 1880.²

¹ JÖNS HALVARDSON BIÖRNLIND, f. i Lillhärdal 1721, † i Ljusnedal 1762. Bälgmakare, formsnidade, bildhuggare och smed. Efter utbildning i Falun verksam vid Ljusnedals bruk.

² HÖGMAN, En Härjedalsbok, s. 384.



Fig. 167. Kalk av förgyllt silver 1726. Foto 1957.
 Kelch aus vergoldetem Silber-gilt chalice, 1726.
 Silber, 1726.

Kalk av förgyllt silver (fig. 167—168). Slät kupa, godronnerad nod med sex små Kristushuvuden i gjutet arbete, sexpassformad fot med driven och graverad bladornamentik i sex fält; på ett av dessa är en liten gjuten Kristusbild fastnitad (fig. 168). H 22,4. Stplr under foten: Falu stadsstämpel, P P inom nedsänkt fält (= Petter Perner, mästare i Sala 1716—20 och i Falun 1720—25), O H S med graverade bokstäver (= Otto Henrik Sjöberg, mästare i Falun 1726—75), åldermansranka.¹ Å kuppans övre rand

NATTVARDS-
KÄRL

¹ De dubbla stämplarna böra lämpligen tolkas så att kalken först bearbetats av PETTER PEMER och sedan efter dennes död fullbordats av OTTO HENRIK SJÖBERG, vilken gifte sig med PEMERS änka och övertog verkstaden. — Kalken har bearbetats och stämplats i samma verkstad som motsvarande kalk i Sveg (jfr ovan s. 60 och fig. 52). Båda kalkarna röja konservativa stildrag typiska för en goticerande strömning inom karolinskt kyrkligt silversmide. Lillhärddalskalkens nod synes dock på grund av sin ålderdomliga och ovanliga utformning ha tillhört en ännu äldre kalk.

graverad inskrift: ANNO 1726 BLEF DENNA KALCK GIORD TILL LILLA HERDALS FÖRSAMLING. I RÄK. 1725 upptages 202: 8 dlr kmt till mässkalkens utvidgande samt 15 dlr kmt till Hans Pålsson »som sig wid Fahlun 8 dygn oppehållit, samt sin häst, efter Kalken».

Paten av förgyllt silver utan dekor. D 12,8. Stplr: A.B. (= A. Backman, mästare 1848—67), tre kronor, Hudiksvalls stadsstämpel, D 5 (= 1858).

Kalk och paten av silver äro upptagna i INV. 1614. — Enl. RÄK. 1670 skedde detta år en tidigare utvidgning av kalken till 28 lod, varvid upptages kosthåll åt guldsmeden, guld till förgyllningen samt arbetslön. Härav framgår, att arbetet utförts i Härjedalen av en kringvandrande guldsmed. Denne bör ha varit samme hantverkare, som enl. Älvros RÄK. 1670 för denna kyrka tillverkade där ännu bevarade kalk och paten i enkla former utan stämplor eller åldermansranka (se Älvros, s. 254 och fig. 215).

Oblatask av silver, oval form, bukig med fyra kulfötter. På locket i gjutet arbete ett liggande lamm med korsfana i form av ett tvåtungat standar med snoddar och tofsar. På dosans framsida graverad kalk, kors och bok inom en medaljongformad palmkrans. H med lammet 20. Stplr under botten: G A B (= Guldsmedsaktiebolaget), tre kronor, Stockholms stadsstämpel, X 5 (= 1876). Graverade inskriptioner under botten: LILLHERRDALS KYRKA 1876 samt 96 $\frac{1}{2}$ ORT.

Ask av trä, tidigare använd såsom oblatask (fig. 169), i det närmaste cirkelrund form, hoplaskad av ett spån, rödmålad. H 9, L 13,8, B 12,8. Skuren inskrift å locket: —



Fig. 168. Detalj av kalken, fig. 167. Foto 1957.
Ausschnitt aus Abb. 167. Detail of fig. 167.



Fig. 169. Oblatask av träspån. Foto SHM 1962.

Oblatendose aus Holzspan. Wooden wafer box.

1. I cirkel runt ett Jehovanamn å lockets mitt: GVD THEN HELGA TREFALDIG:H samt —
 2. Runt lockets ytterkant HAN. HELAR. THEM. SOM. HAFWA. ETX + QUI SANAT. OMNES:CONTRITIONES. (= Psaltaren 147: 3, gamla översättningen: »Han helar them som ett förkrossat hierta hafwa, och förbinder theras sweda» samt motsv. Vulgata-ställe, Liber Psalmorum 146: 3: *qui sanat contritos corde, et alligat contritiones eorum.*) 1600-talets senare hälft. I INV. 1729 nämnes »Ett Oblat ask af tunt trä, målader, och gammal» samt »En dito större af Björck». Troligen är asken identisk med den förstnämnda, då INV. 1779 nämner »en rød träask att hafwa oblater uti» samt »en dito stor af Björck».

Silsked av silver (fig. 171) med genomborrad cirkelrunt blad; på skedbladets båda sidor ett graverat träd med löv och kvistar, där hålen motsvara frukter. L 9,8. Saknar stplr men upptages i INV. 1812 bland nytillskotten efter INV. 1793.

Vinkanna av delvis förgyllt silver (fig. 170), päronformig, förhöjd fot, lock med tumgrepp jämte liggande lamm med segerfana i form av tvätungat standar. På piplocket och kring pipen graverat akantusverk. H 29,7. Stplr under foten: Falu stadsstämpel, O H S inom trepass (= Otto Henrik Sjöberg, mästare 1726—75). Enl. RÄK. inköpt 1727. Omförgylldes enl. RÄK. 1754 hos guldsmeden Sjöberg i Falun.

Sockenbudstyg av silver (fig. 172): — 1. Kalk med graverad dekor på noden. H 11,3. Stplr: tre kronor, Falu stadsstämpel, B (= 1760), I L (= Johan Leffler, mästare 1754—1800). — 2. Paten. D 7,6. Samma stplr som föregående. — 3. Oblatask

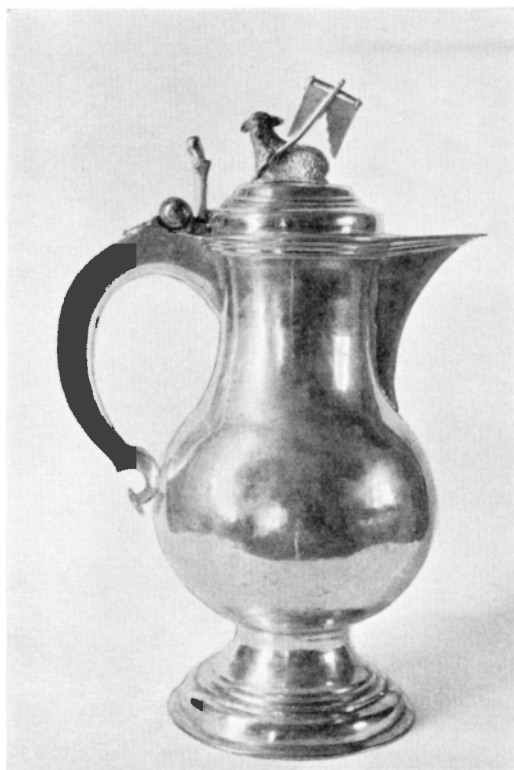


Fig. 170. Vinkanna av delvis förgyllt silver,
inköpt 1727. Foto 1957. S. 187.

Teilweise vergoldete Silberkanne, 1727 gekauft. Partly silver-gilt wine ewer, purchased 1727.

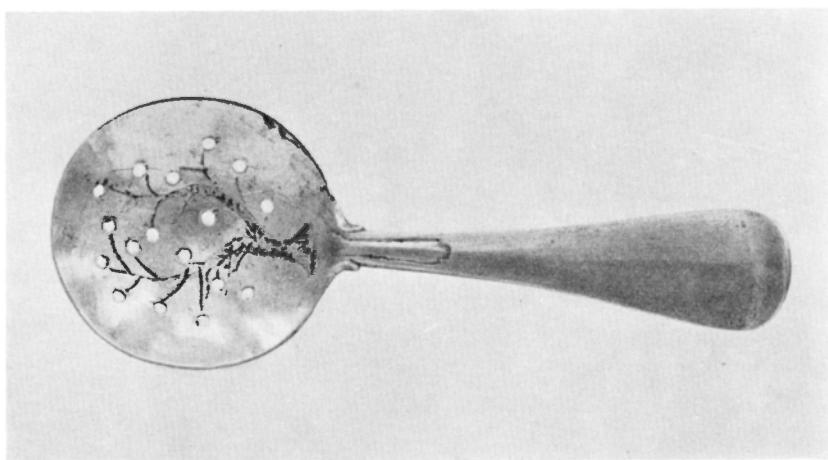


Fig. 171. Silsked av silver. Foto SHM 1962. S. 187.

Silberner Löffel.

Silver spoon.



Fig. 172. Sockenbudstyg; kalk och paten av silver 1760, oblatask av nysilver, 1800-talets mitt, vinflaska av silver, 1959. Foto 1960.

Krankenkelch und Patene aus Silber, 1760,
Oblatendose aus Neusilber, Mitte des 19. Jh.,
silberne Weinflasche, 1959.

Silver chalice and paten for parish visits, 1760,
with silver plated wafer-box, middle of 19th cent.,
and silver bottle for wine, 1959.

av nysilver, rund form med enkel profilering. D 5,2. Ristat C i botten, saknar stämplrar. Troligen 1800-talets mitt. — 4. Vinbehållare av silver med skruvlock och släta rektangulära sidor, den ena prydd med ett slätt kors. H 11,3. Stplr under botten: S I O (= Sven Ivan Olofsson, Sveg), Stockholms stadsstämpel, I 9 (= 1959), tre kronor, S. — Satsen förvaras i trälåda med handsmidda beslag och handtag av järn; enl. RÅK. inköpt 1849.

Brudkronor: — 1. Av förgyllt silver (fig. 173). Kraftig nedre ring med fastskruvade **BRUDKRONOR** gjutna silverornament, vartannat föreställande evangelisten Johannes, vartannat en kartusch av beslagsverksornamentik i sen utformning. Tio tinnar med genombruten ornamentik i gjutet arbete, stödda på kronringen samt sammanhållna upptill av en tunn silververten. Varje tinne har tre hängande löv av silver; varannan tinne dessutom ett änglahuvud i gjutet silverarbete, varannan en »sten» i silverfattning, liksom änglahuvudena fastskruvade på det förgyllda underlaget. Nedre D 14,6. H 12. Stplr på övre vulsten L T. Brudkronan torde kunna dateras till 1700-talets andra fjärdedel, även om



Fig. 173. Brudkrona av förgyllt silver (nr 1), trol. 1700-talets andra fjärdedel. Foto 1960.
Brautkrona aus vergoldetem Silber, wahrscheinlich 2. Viertel des 18. Jh. Silver-gilt bridal crown, probably second quarter of 18th cent.

formarna till de gjutna delarna torde ha varit av väsentligt äldre ursprung. — 2. Förgylld ring av silversmide (fig. 175), försedd med åtta (ursprungligen tio) hängande gjutna ornament närmast påminnande om ett Mariamonogram. D 16,5. Denna ring förvaras tillsammans med den stora kronan, nr 1. — 3. Av vävda band, guldpaper och glaspärlor på en stomme av tunt mässingsbleck och metalltråd (fig. 174). Nedre D 12. Sannolikt 1800-talets mitt.¹ — 4. Av förgyllt silver med tinnar och halvädalstenar samt hängande hjärtan. Nedre D 6. Stplr: C G H (= C. G. Hallberg), tre kronor, S, Stockholms stadsstämpel, U 8 (= 1946). Gåva 1947 av änkefru Elisabet Eriksson på Nordeggen, Kyrkbyn.

KRUCIFIX

Krucifix av trä med Kristusfigur av terracotta, H 56. Utfört av konstnären Axel Wallenberg; inköpt 1952. — Kors av Libanonceder, H 25. Gåva av kyrkoherde Paul Grapenson, Lillhärddal, 1958. Placerat på altaret i sakristian.

¹ Kronor av detta slag användes av den blivande bruden, då hon såsom »lillbrud» besökte högmässan söndagen före bröllopsdagen, samt vid bröllopet av de uppvaktande pällpigorna (= brudtärnorna). Se HÖGMAN, En Härjedalsbok, s. 188 ff. — Nr 1—3 dep. av Lillhärddals hembygdsförening.

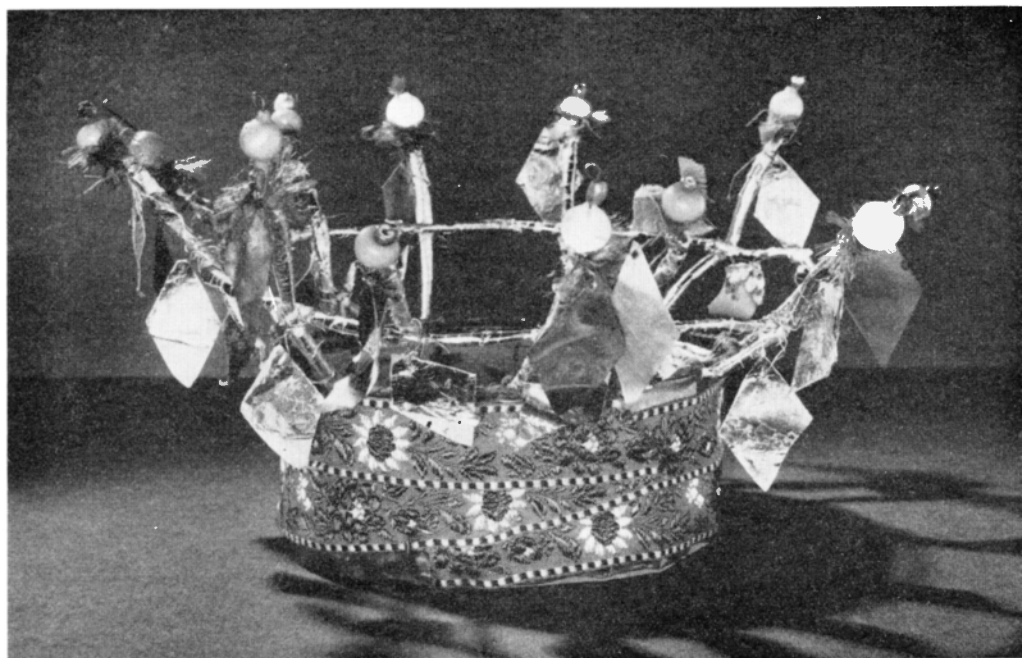


Fig. 174. »Pällpige-krona» av vävda band, papper, mässingsbleck och pärlor (nr 3), trol. 1800-talets mitt. Foto 1960.

Krone für die Brautjungfer aus gewebten Bändern, Papier, Messingblech und Perlen gemacht, wahrscheinlich Mitte des 19. Jh.
Crown for bridesmaid, made of ribbons, paper, brass and pearls, middle of 19th cent.

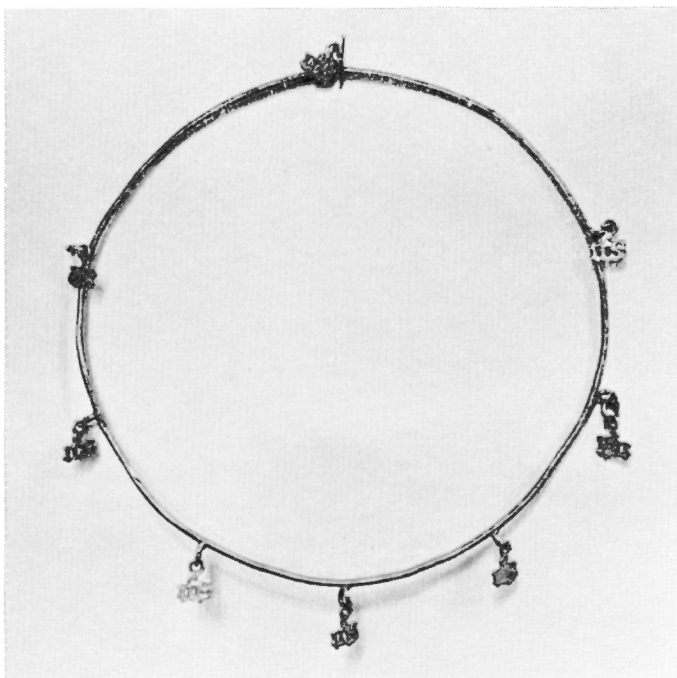


Fig. 175. Ring av förgyllt silver (nr 2), förvarad tillsammans med brudkrona nr 1. Foto 1960.

Ring aus vergoldetem Silber.
Silver-gilt ring.

RÖKELSEKAR

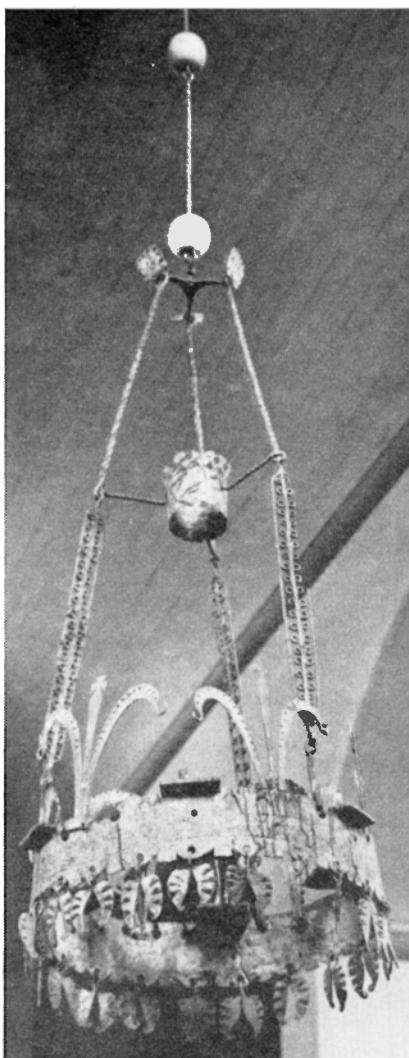
LJUSRED-
SKAP

Fig. 176. Ljuskrone av förtent järn, senmedeltida nordskandinaviskt arbete.

JLM. Foto Arvid Halling 1959.

Kronleuchter aus verzinnem Eisen, spätmittelalterliche skandinavische Arbeit.

Tinned iron chandeliers, late medieval Scandinavian work.

Rökelsekar av malm (fig. 178) med rund fot och av runda hål genombrutet lock krönt av ett kors. H med kors 21. Enkelt arbete, troligen sent 1300-tal eller tidigt 1400-tal. JLM, dep. inv.nr 1993.

Ljuskronor av malm: — 1. Med sexton pipor fördelade i två kransar, runda droppskålar. Varje ljusarm prydd med flammor, mellan de övre armarna dessutom blomkalkar. Stammen krönes av en gjuten kvinnlig figur, vilken med utsträckt arm hållit ett numera förlorat attribut. Detta skall enl. INV. 1746 ha varit ett »ris», redan då förlorat. Nederst en kula med inskrift: ANNO : 1686. H 113. Enl. RÄK. 1686 inköptes detta år en ljuskrone från Stockholm för 300 dlr kmt. — 2. Med sexton pipor fördelade i två kransar. Nederst en kula med inskrift: I TESTAMENTE EFTER S.H:R RÅDM[A]NNEN. H: HEDENBERG. J. SÖDERHAMN. A:O 1740. AF. MAD:E M: BROO. OCH / HUSTRU M: PERS D:R, SAMT. O: HEDENBERG, J LILLEHERIE-ÅDAHL. H 97. Denna krona upptages i INV. 1746 såsom hängande »fram i Coret» och skänkt av »Salige H:r Rådman Hedbergz arfwingar».¹

Ljuskrone av förtent järn (fig. 176—177). D ca 60. H ca 155. Praktfullt exemplar av gängse senmedeltida nordisk typ.² Kronring med ristad ornamentik samt mönstrad övre och undre kant, den senare försedd med dubbla nedhängande löv med ristad och punsad ornering. På ringen sex ljuspipor, vilka genom vridna respektive genom-

¹ Med »Madame Broo» åsyftas BARBARA CHRISTINA ELFF, f. 1717, dotter till kronobefallningsmannen över Härjedalen ERIK ELFF, se Sveg, ovan s. 92 f. Hennes man rådmän ANDERS ABRAHAM BRO(O), var en av Söderhamns främsta storköpmän och skeppsredare. Jfr OL. JOH. BROMAN, Glysisvallur, II, s. 742 och 952. — Namnet Hed(en)berg är taget efter gården Heden i Kyrkbyn. OLOF HEDENBERG D. Ä., f. 1703, † 1758, var vice länsman

i Lillhärdal 1738—45 samt länsman 1745—47. Jfr även ovan s. 177 och not 1.

² Jfr liknande arbete i Hackås kyrka (Jä), den s. k. »Skunkekronan», vilken av ERIC FESTIN och BRYNOLF HELLNER daterats till 1470-talet. Jfr BRYNOLF HELLNER, Konstsmide, Sthlm 1960, s. 71.

brutna byglar äro förenade med en sjunde ljuspipa i ringens centrum. Mellan ringens ljuspipor upprättstående tinnar i form av liljor med korsstängel, även dessa försedda med ristad och punsad ornering. Upphängning med smidda, vridna och ornerade järntenar. Över den mittersta ljuspipan en liten kronliknande ring med ristad ornering samt förenad med själva upphängningsanordningen genom vridna tenar. Överst en tredelad krampa med sköldformade punsade plattor vid tenarnas fästpunkter. Upptagen i INV. 1614 samt 1729, då den hängde »bak i gången». Sedan 1911 deponerad i Jämtlands läns museum, Östersund (JLM inv.nr 1304. Östersundsutställningen 1911, Katalog nr 607).

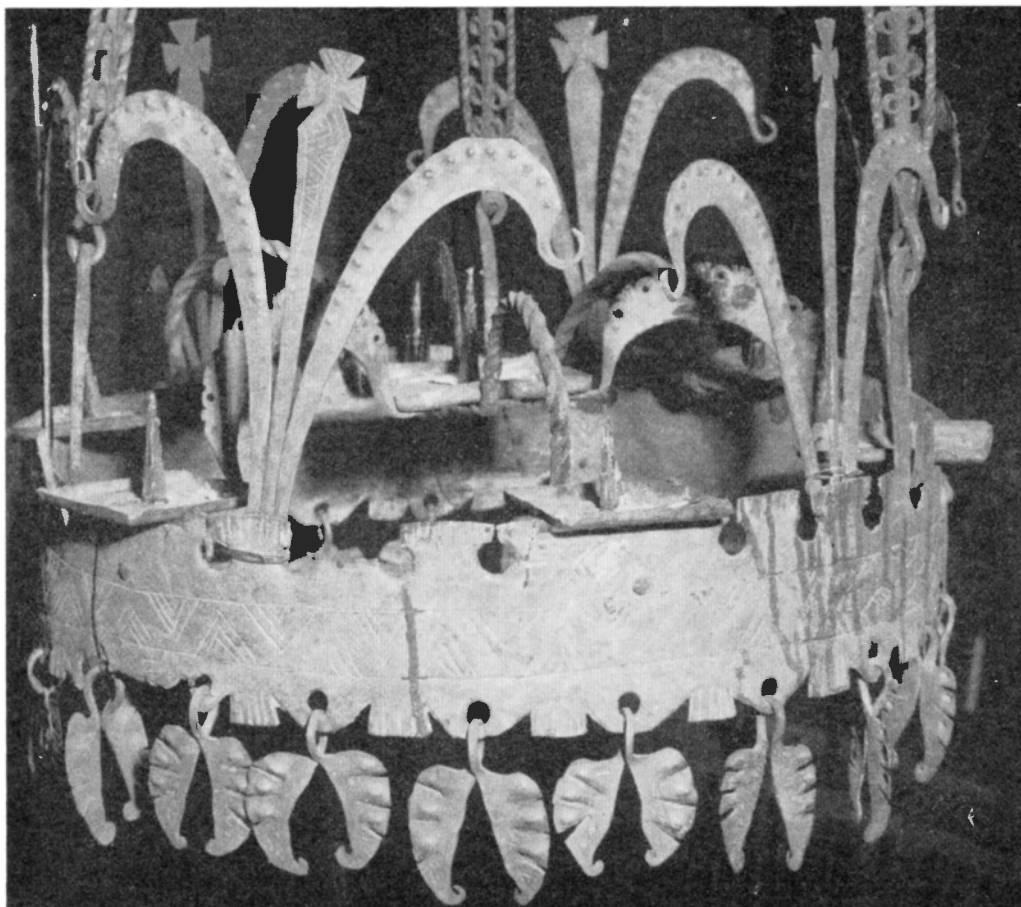


Fig. 177. Detalj av ljuskrona fig. 176.

Auschnitt aus Abb. 176.

Detail of fig. 176.

Ljusarm (synlig å fig. 157) av malm med tre pipor; själva väggplåten, armen och de runda droppskålarna dock av mässingsplåt med punsad ornering, sidoarmar och ljushållare i gjutet arbete. L 45, B över ljuspiporna 50. Fastsatt på predikstolens bröstvärn mellan bokbrädan och timglaset. Troligen hopsatt av två eller flera olika ljusredskap. INV. 1779 nämner »En Mässings Arm med 3 Ljuspipor, förgyld, som är fastslagen på Predikstolen, och år 1777 gifwen af Pehr Halfvardsson i Olingdal».

Äldre ljusredskap på predikstolen upptagas i INV. 1729: »2:ne Liuspijpor af mässing» samt i INV. 1746: »tränne liusplåtar af mässing färdige fastslagne på Predikostohlen».

Ljusstakar: — 1. Av malm med tre pipor. Rund fotplatta, balusterformat skaft samt två armar med goticerande bladornament, runda droppskålar. H 37,5. INV. 1729 nämner »En stor Malmlusstaka af 3 pijpor, färdig, på altaret». Allmänt förekommande 1600-talstyp, tillverkad ännu sent på 1700-talet. — 2. Ett par av mässing, fot med upp-vikt kant, rak, djup ljushållare med rund droppskål och ställbar botten, vilken regleras genom en vingmutter. H 15. Stpl på foten H H, samt på vingmuttern A H. 1700-tal. — 3. Ett par av malm, kraftigt förhöjd fot med brätte, balusterformat skaft. H 22,5. Stpl: H D på ömse sidor om sax inom sköld. 1900-tal. Gåva av konfirmander. — 4. Ett par av tenn. H 12,5. Stplr: OLLERS, GJUTET TENN, Stockholms stadsstämpel, m 8 (= 1938). Gåva av kontraktsprosten Daniel Hörnström.¹ — 5. Av järn (fig. 179) på trefot med tre ljuspipor och hängande löv; ena ljuspipan på mittstången, kring vilken de båda andra kunna vridas; dessa äro sinsemellan förenade genom hästskoformade byglar. H 51,5. Typen har medeltida tradition, men förekommer ända fram i modern tid; detta exemplar är rimligtvis från 1700-talet.

En liknande ljusstake av järn på trefot finnes i Nordiska museet, Stockholm, inv.nr 100 391, och skall enligt uppgift ha tillhört Lillhärdals kyrka. Den har betydligt rikare former med hängande löv och genombrutna byglar men två pipor, under det att mittstången ursprungligen haft en krönfigur, troligen i form av en fågel. H 70,5.

Enl. RÅK. 1773 anskaffades 60 st. små ljusplåtar, vilka troligen voro avsedda för bänkinredningen. INV. 1828 upptar 32 st. »nya Ljusstakar för nya Läktarn».

TEXTILIER

Kyrkan äger tre nyare antependier, samtliga tillkomna såsom gåvor på enskilt initiativ. — 1. Av vinröd sidendamast med kalk, sädesax och små kors broderade i guldtråd och silke, H 120, L 380. Skänkt 1930 av direktör Nils Liljemark d. y. Till detta antependium hör ett altarbrun i filéarbete. H 35, L 425. Broderad inskrift: ÅR 1930 ÄRA WARE GUD LOWEN GUD I HANS HELGEDOM LOWEN HONOM PS 150 W 1. Brunet förfärdigat av fru Elvira Högman.² — 2. Av svart ylle med kors och frans av silvertråd

¹ DANIEL HÖRNSTRÖM, f. 1897, kh i Lillhärdal 1930—1945, kontraktsprost, sedermera kh i Borgsjö (Me).

² ELVIRA HÖGMAN, jfr ovan s. 148.

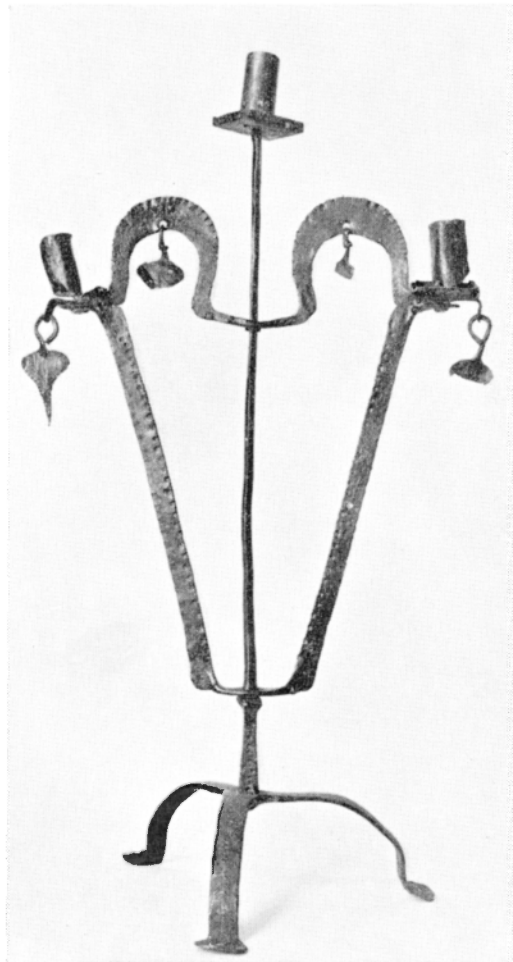


Fig. 178. Rökelsekar av malm, sent 1300-tal eller tidigt 1400-tal. JLM. Foto Olof Ekberg 1958. S. 192.

Rauchfass aus Erz, Ende des 14. Jh. oder Anfang des 15. Jh. Brass censer, late 14th cent. or early 15th cent.

Fig. 179. Ljusstake (nr 5) av järn, 1700-tal. Foto 1960.

Kandelaber aus Eisen, 18. Jh. Iron candle-stick, 18th cent.



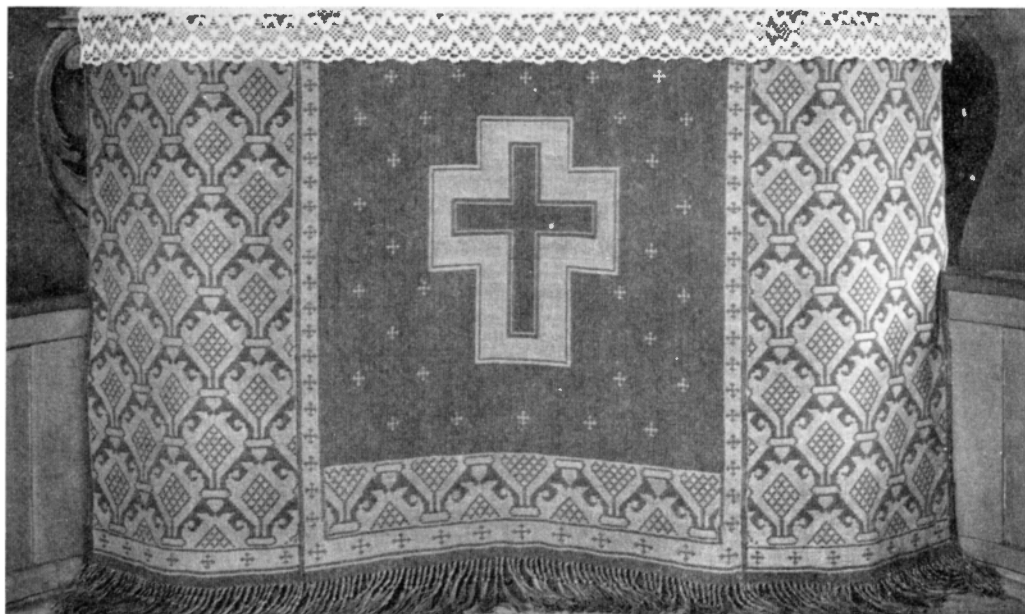


Fig. 180. Antependium (nr 3) av ylle i dubbelvävnad, 1952. Foto 1960.
 Antependium 1952. Altar frontal 1952.

samt inskrift: K — P.J.L. 1938. Gåva av kyrkvårdarna *Kajsa* och *Per Johan Liljemark*. H 121, L 390. — 3. Av grönt och grått ylle (fig. 180), dubbelvävnad eller s. k. finnväv, utförd 1952 efter ett gammalt mönster från Lillhärdal, som bearbetats av vävläraryninnan fru *Anna Magnusson*, Östersund. Inskrift längs övre kanten: MH — KS — BQ — OJ (= *Milda Herrdin*, *Karin Stener*, *Britta Quarnström*, *Olga Jakobsson*, d. v. s. väverskorna). H 122 med frans, L 385.

Mässhakar: — 1. Av ursprungligen röd, sedermera starkt bleknad och sönderfränt sidenatlas med foder av parkum, d. v. s. fodertyg i kypertvävnad av linne och bomull, i samma färg som sidenet. Vid renovering å RAÅ:s textilkonservering 1961 utbytt mot rosa siden (fig. 181). Å ryggstycket applicerat krucifix med reliefbroderi; korset sytt i läggsöm med mörkbrunt, blått och grönt silke, guld- och silvertråd. Kristusfiguren utförd i upphöjt guld- och silverbroderi. Nedanför denna en dödskalle med korslagda benknotor i samma teknik. Titulus med INRI. Varje korsarm avslutad med rosliknande medaljonger av guld- och silvertråd, tre av dem föreställande pelikanen närande sina ungar (fig. 182), medan den översta visar ett blått fält med strödda stjärnor. På ömse sidor om korsets nedre stam initialer jämte årtal utförda i läder och överklädda med grönt

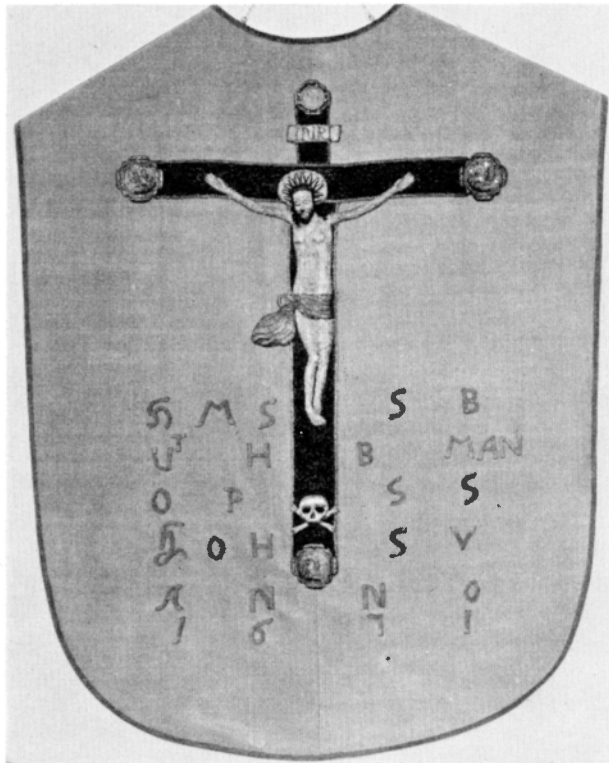


Fig. 181. Mässhake (nr 1) av röd sidenatlas, 1671. Foto SHM 1961 efter renovering.

Messgewand aus rotem Seidenatlas 1671. Chasuble of red satin, 1671.

sidenband: HMS — SB / & H — B MAN / OP — SS / HOH — SV / ANNO / 1671 (= Herr Martin Sigvards Son Bullernæsius och Härjedalens Befallnings MAN Olof Pers Son Ström, Herr Olof Hans Son Unæus, År 1671).¹ Framstycket har ett kors, vilket liksom kantbanden består av det ursprungliga sidentygets avklippta stadkanter, vävda i grönt och rött med metalltråd i mitten. H 120. RÅK. 1669 upptar 30 rdr såsom lön åt pärlstickaren, som gjort »Christi beläte och Korss» samt kosthåll för honom under fem veckor; 1671 förtecknas uppgifter för material till mässhaken bestående av rött atlas, rött parkum samt rött silke och 1672 arbetslön och kosthåll för den som sydde mässhaken. Av dessa uppgifter framgår, att det på mässhaken sedermera fastsatta krucifixet utfördes 1669, men att mässhaken enligt inskriften färdigställdes först 1671. En otvivelaktigt av samme pärlstickare utförd mässhake anskaffades för Svegs kyrka

¹ För personalia rörande MARTINUS BULLERNÆSIUS se Sveg, ovan s. 61 not 1, samt för OLOF PERSSON STRÖM och OLOF HANSSON UNÆUS, s. 78 not 2.

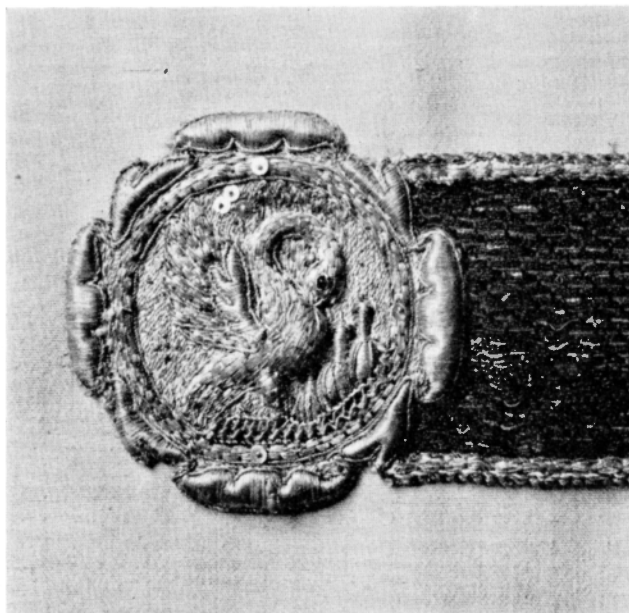


Fig. 182. Detalj av mässhake fig. 181. Foto SHM 1961 i samband med renovering. Jfr Sveg, fig. 78 b.
Detail aus Abb. 181. Detail of fig. 181.

1669 (se Sveg, s. 78, fig. 76—78); denna senare har dock en något rikare utformning och avsevärt dyrbarare material. Sannolikt har man velat utnyttja pärlstickarens närvaro i Härjedalen även för Lillhårdals kyrka men saknat medel för arbetets omedelbara fullföljande. Lillhårdalsmässhakens material blev också av betydligt enklare slag, mera lämpat för annexkyrkans resurser. Mässhaken bär i motsats till mässhaken i Sveg inga spår av senare förändringar före den av Pietas 1961 företagna renoveringen. Förvaras sedan 1911 i Jämtlands läns museum, Östersund. (Inv.nr JLM Dep. J 115. Östersundsutställningen 1911, nr 603.) — 2. Av svart sammet med kantband av silver och dekor i applikation bestående av mönstervävda silverband. Svart foder. Å ryggstycket ett kors med orm; under denna har suttit en numera bortsprättad döds-kalle. På ömse sidor om korsets stam dateringen 17—94. Å framstycket en strålsol med Jehovanamn. H 125. Inköpt av kyrkans medel enl. RÄK. 1794. Renoverad 1906. Vid vänstra axeln ett spänne av silverplåt med punsad och graverad ornering (fig. 183). Spännet troligen överflyttat från äldre, numera försvunnen mässhake. — 3. Av vinröd siden-damast, samma material som i antependium nr 1. Å ryggstycket kors av svart siden-damast, titulus IHS jämte fem rosor i broderi av guldtråd och rött silke. Å framstycket ett mindre kors. Svart foder. H 120. Inskrift å framstyckets foder: FRÅN / 1928—30 ÅRS KONFIRMANDER / I LILLHÄRDAL. E.P. (= Elin Pettersson) LICIAM 1930. — 4. Av

violett siden med vitt foder. Å ryggstycket gaffelkors av naturfärgade linneband samt broderade småkors i silke och guldtråd. Å framstycket INRI inom triangel, broderat i silke och guldtråd. H 120. Kyrklig textilkonst, Härnösand, komp. Ada Eklund. Gåva 1945 av fru Kristina Högberg, f. Halvarsson-Fisk. — 5. Av gulvit sidendamast med vitt foder. Broderad dekor i vitt, violett och grönt silke samt guldtråd. H 114. Inskrift å fodret: KYRKLIG TEXTILKONST / HÄRNÖSAND / 1945 / A E. A Å. (= Ada Eklund — Astrid Åkerberg). Gåva 1945 av fru Kristina Högberg. — 6. Av mönstrad grön linnedamast, vid modell. Dekor med gaffelkorsmotiv av vävda linne- och guldband. H 125. Inskrift å fodret: »S W» inom triangel (= Sofia Widén) 1958. Gåva av kyrkvärden fru Kajsa Liljemark, f. Halvarsson-Fisk.

Kalkduk av svart siden med frans av vitt silke, blommotiv samt kors broderat i vitt silke och glaspärlor. 47 × 46. INV. 1828 upptar »ett st. nytt svart kalkkläde med sydde hvita blommor», vilket torde vara identiskt med det här beskrivna, som ännu är i bruk.

Brudpällar: — 1. Av siden med tryckt dekor, vitt mönster på vinröd botten. 260 × 90. 1700-tal. — 2. Av rött bomullstyg med vita prickar och vävd vit kantspets. 250 ×

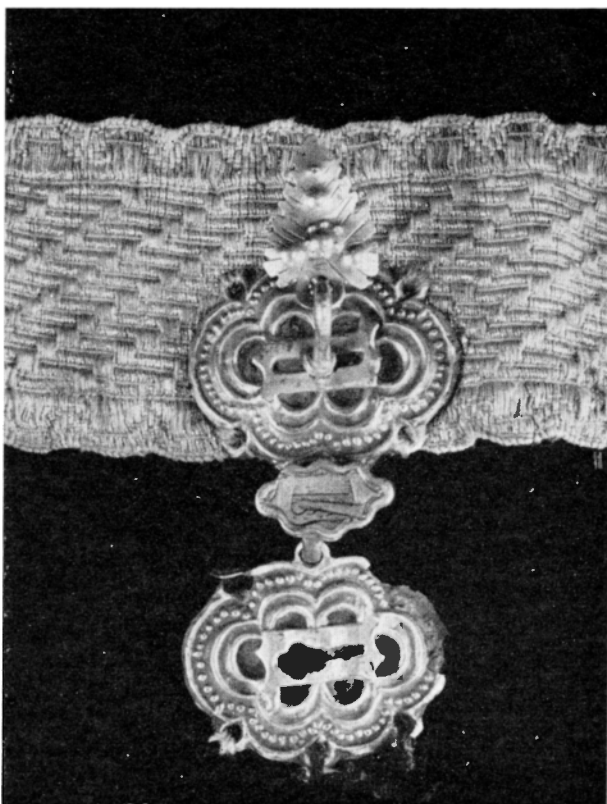


Fig. 183. Silverspänne på mässhake av svart sammet (nr 2). Foto 1960.

Silberne Spange	Silver clasp on
eines Messgewan-	black velvet chas-
des aus schwarzem	uble.
Samt.	

143. Sent 1800-tal. — Flera ytterligare pällar torde ha funnits; inköp av »ett brudpell» nämnes första gången i RÅK. 1654 och priset var 2 rdr.

Kollekthåvar: — 1. Av röd, numera starkt bleknad sidenatlas, samma material som i mässhaken från 1671 (jfr ovan s. 196, nr 1). Kanten monterad med grönt ylletyg belagt med grönt sidenband; dessutom är påsen dekorerad med korsade band av svartnad metalltråd. H 13,5. Numera i Statens historiska museum, Stockholm (inv.nr SHM 23005: 71). Till håven hör en åttkantig stång med skuret, profilerat handtag. L 108. Håven upptages i INV. 1729 såsom »något gammal». — 2. Av numera gulbrun sidendamast med dekor av silverband samt inskrift i silvertråd: E O S — 1764. H 18. — 3. Av vinrött mönstrat siden med dekor av guldband samt inskrift i guldtråd: AAD — 1764. H 18. Troligen är denna och närmast föregående identiska med »2 st. håfor af rödt sidentyg skänckte af Eric Olson i Ormo» (INV. 1768). — 4. Av svart sammet med rött skinnfoder, dekor och tofs av glaspärlor. H 23. Till denna håv hör en svartmålad svarvad stång, L 235. Påsen från 1800-talets senare hälft, stången troligen äldre. — 5—6. Två stycken av vinröd sammet med kors i guldbroderi samt frans och tofs av guldtråd. H 20. Inskrift: O E H — 1938, resp. J E E — 1938.¹ Skaft med dekorativa mässingsbeslag. L 195.

Ryamattor: — 1. Med grågul botten samt kantbård av grönt, grått och violett. 122 × 215. Komp. Ada Eklund, Härnösand. — 2. Med ljusgrå och mellangrå botten samt brun kantbård. Hela ytan strödd med gamla bomärken i rött från Lillhärdal. 130 × 220. Inskrift: S E — B Q — M S (= Stina Eriksson, Britta Quarnström, Mait Sjöström). Komp. Britta Quarnström 1959. Användes såsom brudmatta.

FÖRSVUNNA
TEXTILIER

Bland äldre nu försvunna textilier märkes »En gammal röd giördel öfwerst på altaret, med sydda gamla bookstäfwer af mässingtrå» upptagen i INV. 1729; den är struken såsom »för auctionerad» i INV. 1779. Sannolikt har det varit ett medeltida altarbrun. — Ett altarkläde inköptes 1670 och ett nytt sådant återigen 1707 (RÅK.); detta senare var av röd sammet och upptages i INV. 1746 för sista gången. Troligen har även detta försålts på auktion i samband med den ombyggda kyrkans färdigställande.

I INV. 1614 nämnes »j Mässe Haggel»; i INV. 1729 nämnas förutom den ovan beskrivna röda sidenmässhaken tvenne numera försvunna sådana, den ena »af rödt och blått Cartun, gammal» samt den andra »af grönt blommerat Tyg, med ett crucifix, försliten». År 1746 nämnas fortfarande »Twänne gamla, den ena af rödt och blått Cartun, den andra af grönt blommerat tyg, nu båda obrukel:a». I INV. 1779 finnas dessa icke längre med. I likhet med ovan s. 152 nämnda föremål torde även dessa rester av kyrkans äldsta skrud ha skingrats vid auktionen 1774.

Ett äldre kalkkläde »af Slesing, h:ket Pastorskan Mad: Elisabet Huss² låtit Syy på och förährat til kyrckan A:o 1726» omnämnes i INV. 1729 och upptages även i INV. 1746 men där med tillägget »nu nog slitet». Vid INV. 1779 finnes det ej längre med.

¹ O E H syftar på givarna Olof och Elvira Högman, jfr ovan s. 148, J E E syftar på givarna Jöns och Elisabeth Eriksson.

² ELISABETH HUSS, g. 1703 m. ERIK SEBRELIUS, kh i Sveg 1712—49.



Fig. 184. Minnestavla över kyrkans byggnadshistoria. Foto 1957.

Gedächtnistafel über die Baugeschichte
der Kirche.

Memorial tablet of the church building.

Bland försvunna textilier märkas även »ett gammalt tunt randigt västgiöt täcke», som låg på prästbänken (inv. 1729 och 1746) samt ett annat »västgöta täcke till brudstolarnes beklädnad» (inv. 1768).

Minnestavla över kyrkans byggnadshistoria, helt av trä med målad text och slät grönmarmorerad ram av gustaviansk typ med krona och ornament i guld (fig. 184), H 114, B 135. Troligen förfärdigad 1780 i samband med den utvidgade kyrkans invigning, då den sannolikt placerades över den ena ingångsdörren inne i kyrkan. Inskrift: PSALM 84: HURU LUSTIGA ÄRO TINA BONINGAR HERRE ZEBAOth. / I, XIV SEculo ÄR DEN GAMLA KYRCKAN FÖRST BYGD, PÅ DETTA STÄLLE AF STEN TIL 18. ALNARS / LÄNGD OCH 11. ALNARS BREDD; MEN 1770. LADES GRUNDEN TIL UTVIDGNINGEN, OCH ÅRET / DER PÅ UPSATTES DENNA TIL MURAR OCH TAK: GENOM KYRCKANS MEDEL, SAMT FÖR- / SAMLINGENS ENHÄLLIGA FLIT OCH OFÖRTRUTNA ARBETE; TIL DEN STORLEK HON NU BE- / FINNES, UNDER DÅVARANDE KYRCKOHERDENS, HR: PET: RISLERS TILSYN: OCH SEDERMERA FULBOR- / DADES ARBETET UNDER DES SONS OCH EFTERTRÄDARES / HR: MAG: PET: RISLERS INSEENDE. / DÅ VORO, / HR: PEHR RÖDÉN, COMINISTER, HR: IONAS SVEDBERG, ADIUNCTUS PA: / HR: PET: GRAAN, KRONO-BEFALNINGSMAN. / KIEL HERDELL LÄNSMAN. OLOF ERICKS SON, I KYRCKOBYN KLOCKARE. / OLOF OLOFS SON, I SUNNANÅN; OCH IONAS HALFVARSSON, PÅ BIÖRNHAMAR / KYRCKOVÄRDAR. / BYGMÄSTARE VAR PEHR OLOFS SON I DILNE. PREDIKSTOHL OCH ALTARTAFLA FÖR- / FÄRDIGADES

MINNES-
TAVLA



Fig. 185. Ram till Gustaf III:s tal 1772, snidad och skänkt av Jöns Ljungberg 1775. Foto 1957.
 Rahmen für eine königliche Proklamation, 1775 geschnitzt. Wooden frame for a royal proclamation, carved 1775.

1775. AF IOHAN EDLER. OCH MÅLADES AF NILS LINDSTRÖM, 1780. / SAMMA ÅR, DEN 12 MARTI INVIGDES KYRCKAN AF PROBSTEN, / HR: MAG: CARL P: EURENJUS.¹

KUNGATAL

Kungatal: — 1. Gustaf III:s tal till ständerna den 21 aug. 1772. Insatt i en träram i provinsiell rokoko med Gustaf III:s krönta spegelmonogram överst (fig. 185). H 117, B 83,2. Inskription i blyerts på baksidan: DENNA RAMEN ÄR / FÖRFÄRDIGAD / AF / MANUFACTURISTEN / J LJUNGBERG / ANNO 1775 / D 8 FEBR.² Stoffering i grönt, rött och vitt samt guld. — 2. Karl XIII:s tal till ständerna den 2 maj 1810. Insatt i träram av samtida standardutförande med lilla riksvapnet omgivet av troféer. H 78. Sedvanlig stoffering i vitt och guld.

Enl. inv. 1746 funnos i gamla kyrkan »4 st. stora frögde och Jubel fest Taflor . . . på muren med ramar omkring på södra sidan». Härmed avses Ambrosius Hedengrans i

¹ CARL PETER EURENIUS, f. 1736, † 1782, kh i Rödön (Jä) 1773—82.

² JÖNS LJUNGBERG, f. i Ljungdalen 1736, † 1818 i samma bygd. Utbildade sig i Stockholm i bildhuggeri och snickarkonst och blev västra Härjedalens främste träsnidare. Han var bl. a. även tullvaktmästare i Funäsdalen.



Fig. 186. Träornament, trol. från plafondmålningarnas omramning, 1770-talet. Foto 1957.

Hölzernes Ornament wahrscheinlich von dem Plafond. Wooden ornament probably from the ceiling decorations.

kopparstick graverade minnestavlor, vilka numera äro försvunna. Jfr Sveg, s. 88 f. Likaledes försvunnen är en tavla med Gustaf IV Adolfs tal till ständerna år 1800 (RÄK.).

Bland sakristians möbler märkas följande: Två stolar av enkel nordsvensk typ med ryggbräda, raka ben och ramslåar, H 95. 1700-tal. Två stolar av nordsvensk typ med ryggbräda, svarvade ben och svarvade ramslåar, H 92,5. 1700-talets andra hälft. Ett skrivbord med svarvade ben och draglåda, 1800-talets mitt. En bänk i formerna imiterande en traditionell vändbänk, på ryggstycket genombrutna ornament, bl. a. i form av kors, 1800-talets senare hälft. Samtliga dessa möbler äro målade i gröngrått, stolarna med blomsterdekor å ryggbräderna imiterande bänkinredningens 1700-talsmålningar i kyrkorummet. Denna målning dock tillkommen i samband med restaureringen 1938. Framför N fönstret finnes numera ett litet altare av trä.

Träornament (fig. 186) av volutliknande form, nio st., förvarade i sakristian och sannolikt härstammande från ramverket till ovan s. 157 f. beskrivna plafondmålningar. 1770-talet.

MÖBLER I
SAKRISTIAN

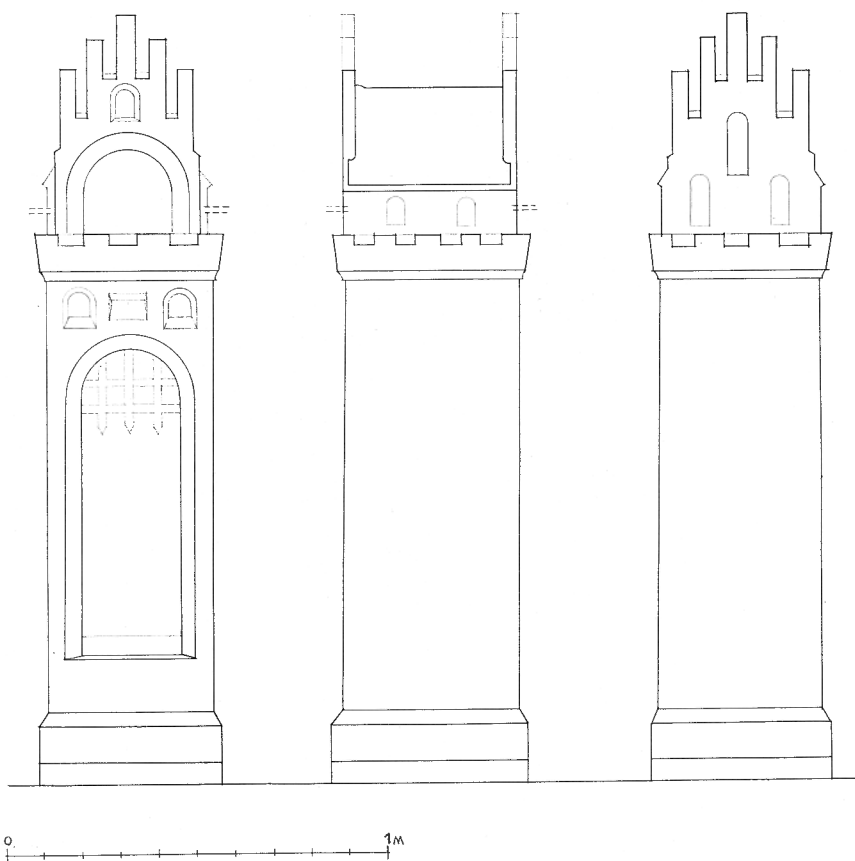


Fig. 187. Senmedeltida sakramentskåp av furu. Uppm. 1961 av förf. med markering av ursprungligt fällgaller i nedre bågöppningen.

Hölzernes Sakramenthäuschen. Spätmittelalterlich. Aufmessung 1961. Measurements of wooden sacramental cupboard. Late medieval.

SAKRAMENT-
SKÅP

I sakristian förvaras ett sakramentskåp av furu (fig. 187—188), vilket har formen av ett fristående torn med sockel, höga väggar, utkragad skyttegång samt överbyggnad med spetsigt sadeltak och av höga tinnar prydda gavelrösten. H 188. Nederst på skåpets sockel, längs sidorna av själva bottenplattan, finnes en med gotiska bokstäver målad inskrift i svart mot röd botten. Inskriften är så gott som helt utplånad på framsidan men bitvis läslig på övriga tre sidor, där det framgår att den syftar på död och frälsning och att den är avfattad på nordiskt tungomål, troligen fornsvensk dialekt. På »tornets» framsida synas två bågöppningar. Den nedre och större har i själva rundningen spår efter ett bortbrutet trågaller, sannolikt imiterande fällgallret i en dåtida

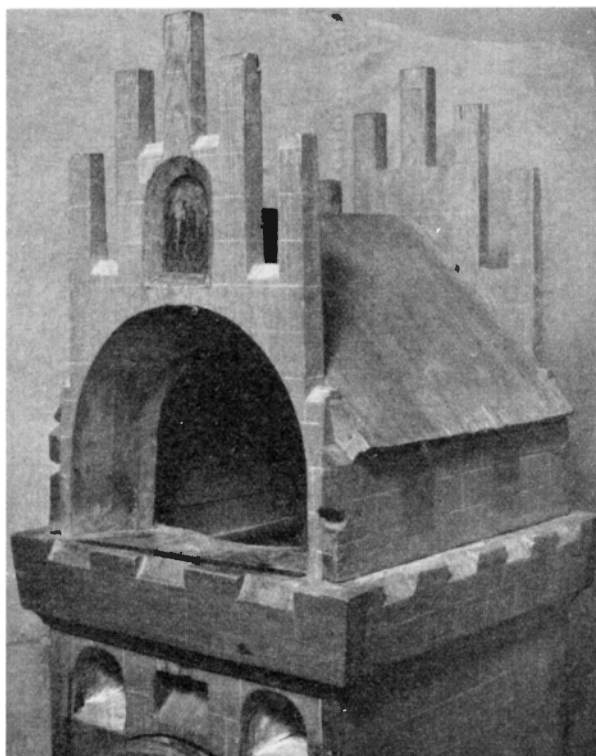


Fig. 188. Detalj av fig. 187, visande gavelrösten, övre bågöppning och skyttegång. Foto 1957.

Ausschnitt aus Abb. 187. Detail of fig. 187. 187.

fästningsport. I denna öppning är sekundärt insatt en dörr med ramverk och lister av 1600- eller 1700-talstyp markerade å framsidan. Hela dörren är emellertid förfärdigad av en enda bräda från ett kasserat medeltida inventarium. Längs dörrens främre kant rester av en medeltida inskription, där bokstävernas översta och nedersta delar hyvlats bort, när brädan apterats såsom dörr; sannolikt har brädan ursprungligen tillhört något helgonskåp. Sakramentskåpets alla sidor äro målade med numera bleknad och delvis bortnött kvaderimitation föreställande röda tegelmurar med mörkgrå hörnkedjor av natursten samt vita fogar. Den nedre bågöppningens kant återger i målning omväxlande bruna, grå och röda stenar jämte vita fogar. Över öppningen en rödmålade skottglugg med hål snett uppifrån rätt igenom väggen. En vitmålade blindnisch synes på vardera sidan om skottgluggen. Den övre, mindre bågöppningen har på sin bredare yttre kant blåsvart målning och innanför denna en smal röd kant. Ovanför bågöppningen, i själva gavelröstets övre del, en grund nisch med ett svartmålade fönster. På ryggstyckets gavel tre enbart med svart färg markerade fönster, det mellersta något högre placerat. På vardera långsidan två på samma sätt markerade fönster. Mellan gavelröstena ett avsevärt lägre sadeltak, vilket bär spår av röd färg samt genom våglinjer markerade tegelpannor. I gavelrösternas hörn, strax ovanför skyttegången rester

av fyra runda, utskjutande stänger eller hål för dylika. Troligen ha dessa stänger ursprungligen tjänat ändamålet att bära flaggor eller ljusredskap. Skåpet är otvivelaktigt ett skandinaviskt arbete på grund av träslaget, furu; de från stenarkitekturen lånade formerna daterar det till 1400-talet eller möjligen 1500-talets början. Synbarligen har sakramentskåpet ursprungligen icke varit avsett enbart att tjänstgöra såsom förvaringsmöbel. Emedan såväl sockelns inskrift som den omsorgsfullt utförda kvaderimitationen fortsätta runt alla fyra sidorna, har man skäl antaga att man vid skåpets tillverkning räknat med en fristående placering. Framsidans båda stora bågöppningar liksom frånvaron av varje spår av ursprungliga dörrar till dessa tyder vidare på en avsikt att snarare använda skåpet för utställning av sakramenten, relikier eller helgonbilder, än en sluten förvaring av kyrkans tillhörigheter.

Det är troligt att sakramentskåpet i Lillhärdal ursprungligen varit avsett att tjäna en säregen senmedeltida kultform, vilken redan långt före reformationen bekämpades av strängare kyrkliga riktningar och därför bland bevarade kyrkoinventarier lämnat mycket få spår efter sig, Denna kultform innebar att hostian ställdes ut under längre eller kortare perioder utan sammanhang med firandet av mässan och ofta på annat ställe än på altaret.¹ Detta bruk är belagt i skriftliga källor särskilt från de tyskspråkiga östersjöstäderna men kan av allt att döma även sammanställas med en uppgift från svensk senmedeltid. Enligt Diarium Waztenense uppställdes 1444 i Vadstena klosterkyrka ett *ciborium sive columpna*, d.v.s. en pelarliknande fristående förvaringsplats för sakramentet, där monstransen med Kristi lekamen visades *cum lampade*, särskilt belyst.²

Fragment av medeltida skåpdörr använd såsom hylla i ovan beskrivna sakramentskåp. H 38,5. B 31. Skuren ur ett enda furustycke men på framsidan genom målning avsedd att föreställa en dörr bestående av fyra bräder sammanhållna genom långa svarta järnbeslag i gotiska former jämte nyckelskylt.

Kombinerad ljuständare och ljussläckare av mässing, monterad på gammal svarvad kollektstång, make till stång på kollektstång nr 4 (se ovan s. 200). L 231. — Kyrkstöt med svarvad, rödmålad knopp och under denna en ring av tenn. L 330. 1700-talets slut.

SOCKEN-
SIGILL

Sigillstamp av mässing med skaft av ben. (Fig. 190 s. 212.) I åttkantigt fält: SIGILLUM LILLEHERIEÅDAL kring en vapensköld med en vevstake och två brynen. Sigillbildens H 2,3. B 2,1. L med skaft 8,5. Äldsta kända avtryck från 1708. Troligen 1600-talets mitt eller senare hälft.³

¹ PETER BROWE, S. J., Die Verehrung der Eucharistie im Mittelalter, München 1933, s. 162 ff. — Förf. stå i tacksamhetsskuld till fil.lic. Maj-Britt Wadell för denna litteraturanvisning.

² SCRIPTORES RERUM SUEGICARUM, I, Uppsala 1818, s. 171.

³ Enligt SVANTE HÖGLIN, Härjedalens landskapssigill, vapen och sockensigill, i: Jämten 1932, s. 121 ff., nämnes i en handling av den 17 juni 1656, att lillhärdalsborna hade ett »Sochne Signete», vilket får antagas vara identiskt med nuvarande, ehuru inget så tidigt avtryck hittills påträffats.

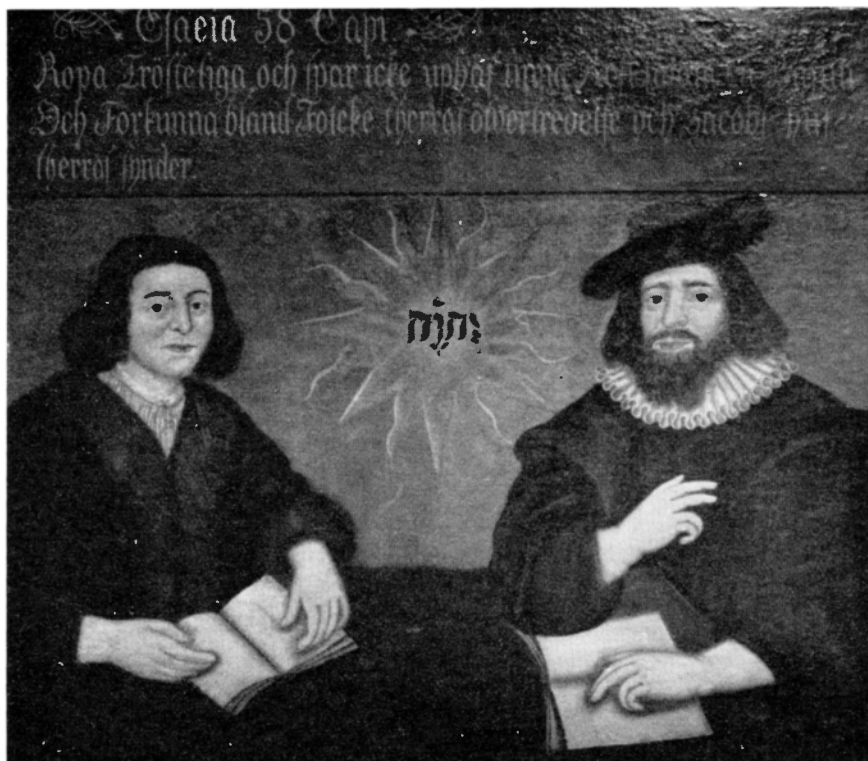


Fig. 189. Porträtt av komministern i Svegs pastorat, sedermera prosten i Elverum, Norge, Alexander Magnus Borch samt dennes medhjälpare. Foto 1957.
Doppelbildnis. Double-portrait.

Kristian III:s bibel i folio, tryckt i Köpenhamn 1550, i originalband av pressat läder med gotiska spännen och beslag. Upptagen i INV. 1614: »j bibbell, prima Etitio». — Karl XII:s bibel i folio, tryckt i Stockholm 1703. I samtida originalband med konungens krönte namnchiffer på pärmar och spännen. — Karakteristiskt nog för Lillhårdals mellanställning såsom gränsby upptages i 1614 års INV. »j danske psalm bogh» samt »j svenske psalm bogh».

BÖCKER

Dubbelpor­trätt (fig. 189) fram­ställande två män sittande vid ett rödbrunt bord med var sin uppslagen bok; t. h. äldre gråsprängd prästman med skägg, iklädd svart dräkt med pipkrage samt mörkröd pälsbräm­ad mössa, t. v. slätrakad man iklädd svart pälsbräm­ad kapp, under vilken skymtar en veckad vit skjorta med smal halslinning och knytband. Ljusblå bakgrund, på vilken mellan de båda männen synes en gul strålsol med Jehovanamn. Tav­lans övre del upptages av en i guld målad inskrift: ESAEIA 58 CAPI. / ROPA TRÖSTELIGA OCH SPAR ICKE UPHÄF TINNA RÖST SÅSOM EN BASUN / OCH

PORTRÄTT

FÖRKUNNA BLAND FOLCKE THERRAS ÖFVERTREDELSE OCH JACOBS HUS THERRAS SYNDER. Därunder en målad linje, som skiljer själva inskriftsfältet från porträttgruppen. Under denna linje en svagare synlig och i gult med sämre textning målad inskrift: GUD TILL ÄRA OCH KIÖRKAN TILL PRYDNA FÖRERAD AFF MÅLARE A. HYFVELL.¹ Enl. INV. 1831 skall ännu en inskrift ha varit synlig å baksidan: AAR 1646 PREDIKTE PROSTEN ALEXANDER MAGNUS BURK I ELFROM MICKELSMESSODAGEN HER SISTE GANG. På grund av den sistnämnda inskriften har dubbelporträttet ansetts föreställa prosten Alexander Magnus Borch samt hans »klockare». Oljemålning på duk. H 101, B 115. Förgylld ram av sen 1800-talstyp. Restaurerad omkr. 1920. — Beträffande den på bl. a. denna tavla grundade missuppfattningen, att Lillhärdal skulle ha varit annexförsamling till Elverum i Norge jfr ovan s. 141 f.

KLOCKOR

Klockorna hänga i tornet. — 1. Lillklockan har två breda akantusbårder längs övre randen och en smalare längs den nedre randen. D 102. Inskrift på livet å ena sidan: ÅR 1807 / OMGJUTEN I HUDIKSVALL / AF PEHR ÖBERG² / MED 2 SKEPPUNDS TILLÖKNING / HVARTILL / DRÄNGEN ROLF ERSSON I ORMO / GAF / 266 $\frac{2}{3}$ RDR BANCO / WILHELM SAMUELSSON HUSS³ / WAR DÅ KYRKOHERDE, å andra sidan: HERRDALS FOLK KOM GUD TILL ÄRA / NÄR DU KALLAS AF MITT LJUD / FÖR ATT HÖRA, COMMA, LÄRA / HVAD HAN SÄGER I SITT BUD. // MEN DU, SOM LIK MED HOPEN VANKAR / OCH STÄMMER IN I BÖN OCH PSALM, / VAR SIELF EJ LIK MED DENNA MALM, / SOM LJUDER KALL OCH UTAN TANKAR. Vidare längs nedre randen: LÅFVER HERRAN PÅ JORDENE YNGLINGAR OCH JUNGFRUR THE GAMLE MED THE UNGE PS. 148, 12. — 2. Storklockan har rik ytornering av gulmetall med bl. a. krucifix, treenighetssymbol, änglahuvuden och akantusbårder. D 115. Inskrift längs övre randen: KOMMER LÅTER OSS TILLBEDJA OCH KNÄBÖJA OCH NEDERFALLA FÖR HERRANOM DEN OSS GIORT HAFVER. PS. 95. v. 6. samt på livet å ena sidan: ÅR 1845 DÅ E. E. FORSLÖF⁴ VAR COMMINISTER, / OLOF JONSON I SUNNANÅ KLOCKARE, HANS OLOFSON I / NORDÄGG OCH JON JONSON I ÖSTANSJÖ KYR / KOVÄRDAR I LILLHERRDAL, BLEV DENNA KLOC/KA PÅ BONDEN OLOF ERSSONS I KYRKOBYN FÖR/ANSTALTANDE OMGJUTEN I SUNDSVALL AF N. P. LINDERBERG.⁵ Å andra sidan under krucifixet: NÄR DU AF MIN KLANG HÖR LJUDET, / WET TILL DIG DEN FRAMBÄR BUDET, / ATT TILL HERRANS TEMPEL HINNA, / HOPP OCH TRO OCH KÄRLEK FINNA.

I INV. 1614 nämnas »j stor kloch» och »j lidell kloch». Vid själaringningen efter Karl X Gustaf 1660 sprucko bägge klockorna (DOMKAP.PROT. 1661). Redan samma år (1660) skickades en lillhärdalsbo till Mora »at tala med klockgiutaren» (RÄK.). 1664 omgötos

¹ ANDERS HYFVEL (HÖFVEL), jfr Älvros, nedan s. 244 not 2.

² PEHR ÖBERG, klockgiutare i Hudiksvall, verksam 1793—1816.

³ WILHELM SAMUELSSON HUSS, f. 1757, † 1845, kh i Sveg 1794(96)—1808, sedermera kh och kontraktsprost i Ljustorp (Me).

⁴ EDVARD ERIKSSON FORSLÖF, se Sveg, ovan s. 12.

⁵ NILS PETER LINDERBERG, f. 1811, † 1883, klockgiutare i Sundsvall i tredje generationen. Under hans tid inföll familjefirmans storhetstid. Se SUNDSVALLS VERKSTÄDER 200 ÅR, Uppsala 1956, s. 27 ff.

enl. RÅK. »tvenne klockor», förmodligen på kyrkvallen, enär åtskilliga redskap för klockgjutningen samtidigt inköptes på kyrkans bekostnad. En bevarad inskrift, inhuggen på en av klockbockarna (jfr ovan s. 146), förmäler att detta utfördes av Jacob Hök.¹ 1713 omgöts den ånyo spräckta storklockan i Älvdalen (RÅK.). 1792 skedde en omgjutning av den ena klockan i Falun av klockgjutaren Erik Gjöte Eriksson (RÅK.). 1807 fick lillklockan sin nuvarande form (se ovan) hos klockgjutaren Pehr Öberg i Hudiksvall. 1809/10 omgöts även storklockan hos Öberg (RÅK.). 1842 sprack storklockan ånyo i samband med en begravning.² 1843 gjordes ett misslyckat försök av Carl Sell från Jätendal i Hälsingland att omgjuta denna klocka på kyrkvallen (ST. PROT.), varefter malmen fraktades till Sundsvall och klockan 1845 fick sin nuvarande form (se ovan) i den välkända Linderbergiska verkstaden.

Elektrisk ringning installerades 1930.

SAMMANFATTNING

I. Enligt en gammal muntlig tradition, nedskrivn på 1600-talet, skall en liten träkyrka ha uppförts i Lillhärdal redan under äldre medeltid. Såsom plats för denna har entydigt utpekats ett ställe strax NÖ om nuvarande kyrkby. Denna plats har dock ännu ej varit föremål för någon arkeologisk utgrävning.

II. Den 12 november 1407 skedde en kyrkoinvigning i Lillhärdal, vilken med säkerhet avsåg en byggnad på nuvarande kyrkplats. Huruvida invigningen gällde en just då färdig nyanläggning eller en ombyggnad förmäla ej källorna.

Rester av den medeltida anläggningen ingå ännu i den nuvarande kyrkobyggnaden, däribland en smal rundbågig portal (fig. 136—137), vars form tyder på att en stenkyrka kan ha funnits på platsen redan under 1200-talet.

Den vid medeltidens slut existerande kyrkan kvarstod i stort sett oförändrad ända till 1770. Det var en rektangulär byggnad med tre alnar tjocka gråstensmurar och spetsigt sadeltak. Kyrkan mätte utvändigt 30 × 17 alnar. Till detta kom en i NÖ hörnet utskjutande sakristia samt ett vapenhus på V delen av S långsidan. Båda dessa tillbyggnader torde ha varit av samma material som kyrkan.

Av medeltida inventarier finnas bl. a. ännu följande i behåll: — Altarskåp av senmedeltida nordsvensk tillverkning (fig. 153—154). — Träskulptur av Jungfru Maria med Jesusbarnet, norskt arbete, sannolikt utfört i Trøndelagen vid 1200-talets mitt (fig. 155—156). — Sakramentskåp av furu i form av ett fästningstorn, skandinaviskt arbete från 1400-talets slut eller 1500-talets början (fig. 187—188). — Rökelsekar från 1300-talets slut eller 1400-talets början (fig. 178). — Ljuskrone av järn, 1400-talets andra hälft (fig. 176—177).

¹ JACOB HÖK, klockgjutare, tillhörde en inom Västerås stift verksam klockgjutarfamilj.

² HÖGMAN, En Härjedalsbok, s. 260 och 387 f.

III. Efter flera årtiondens förberedelser med förhandlingar bl. a. mellan församlingen, domkapitlet samt byggmästarna Daniel Hagman och Pehr Olofsson i Dillne uppfördes under den senares ledning en ny, rymligare kyrkobyggnad åren 1770—71, i vilken dock ingingo partier av medeltidskyrkans murar.

Denna byggnad (fig. 139) motsvarade nuvarande kyrkorum men var tornlös med ett åt alla fyra sidor avvalmat tak. Den försågs med en konsekvent genomförd rokokoinredning av ledande provinssiella mästare. Altaruppsats, predikstol, dopängel m. m. snidades 1774—75 av Johan Edler (fig. 151, 157, 163). Plafondmålningar utfördes 1771 av Anders Berglin (fig. 140—142), under det att altaruppsatsens korsfästelsescen samt inventariernas stoffering målades 1780 (fig. 151, 152, 158) av Nils Lindström.

IV. Till kyrkan hade hört en klockstapel av trä, vilken undergick mera genomgripande reparationer åren 1586 och 1705. Stapeln revs 1805 i samband med tillbygget av ett västtorn av trä, varvid dock värdefulla delar av klockstapelns virke kommo till användning (fig. 144).

Byggnaden genomgick en hårdhänt renovering 1880 samt en antikvarisk restaurering 1938, varvid interiörens 1700-talskaraktär så långt det var möjligt återställdes.

ZUSAMMENFASSUNG

I. Zuzolge einer alten, im 17. Jahrhundert niedergeschriebenen mündlichen Tradition soll in Lillhärda! eine kleine Holzkirche schon im frühen Mittelalter errichtet worden sein. Als Bauplatz für diese Kirche ist eindeutig auf einen Ort gleich nordöstlich des heutigen Kirchdorfes hingewiesen worden. Diese Stelle ist indessen noch nicht durch archäologische Ausgrabungen untersucht worden.

II. Am 12. November 1407 wurde in Lillhärda! eine Kirche geweiht, die mit Sicherheit ein Gebäude auf dem jetzigen Kirchplatz betraf. Inwieweit die Weihe einer gerade damals fertiggestellten Neuanlage oder einem Umbau galt, darüber schweigen die Quellen.

Der jetzige Kirchenbau enthält noch Reste der mittelalterlichen Anlage, darunter ein schmales rundbogiges Portal (Abb. 136—137), dessen Form daraufhindeutet, dass sich hier eine Steinkirche schon im 13. Jahrhundert befunden haben kann.

Die am Ende des Mittelalters existierende Kirche bestand im grossen und ganzen bis 1770 unverändert fort. Sie war ein rechteckiger Bau mit drei Ellen dicken Feldsteinmauern und spitzem Satteldach. Die Aussenmasse der Kirche betrug 30 × 17 Ellen. Hinzu kam eine an der NO-Ecke vorspringende Sakristei sowie eine Vorhalle am W-Teil der südlichen Langseite. Diese beiden Anbauten dürften aus demselben Material bestanden haben wie die Kirche selbst.

An mittelalterlichen Ausstattungsstücken haben sich u. a. die folgenden erhalten: — Altarschrein von spätmittelalterlichem nordschwedischem Ursprung (Abb. 153—154). — Holzsulptur der Jungfrau Maria mit Jesuskind, norwegische Arbeit, wahrscheinlich im Tröndelagen um die Mitte des 13. Jahrhunderts ausgeführt (Abb. 155—156). — Sakramentschrein aus Kiefernholz in Form eines Festungsturmes, skandinavische Arbeit vom Ende des 15. oder aus dem Anfang des 16. Jahrhunderts (Abb. 187—188). — Weihrauchkessel aus dem Ende des 14. oder dem Anfang des 15. Jahrhunderts (Abb. 178). — Kronleuchter aus Eisen, zweite Hälfte des 15. Jahrhunderts (Abb. 176—177).

III. Nach mehrere jahrzehntelangen Vorbereitungen und Verhandlungen u. a. zwischen der Gemeinde, dem Domkapitel sowie den Baumeistern Daniel Hagman und Pehr Olofsson in Dillne wurde unter Leitung des letztgenannten ein neuer, geräumigerer Kirchenbau in den Jahren 1770—1771 errichtet, in den jedoch Teile der Mauern der mittelalterlichen Kirche eingebaut wurden.

Dieses Gebäude (Abb. 139) entsprach dem jetzigen Kirchenraum, war aber turmlos und hatte ein nach allen vier Seiten abgewalmtes Dach. Es wurde von führenden provinziellen Meistern mit einer konsequent durchgeführten Rokokoeinrichtung versehen. Altaraufsatz, Kanzel, Taufengel usw. wurden 1774—1775 von Johan Edler geschnitzt (Abb. 151, 157, 163). Die Deckenmalereien wurden 1771 von Anders Berglin ausgeführt (Abb. 140—142), während die Kreuzigungsszene des Altaraufsatzes und die Ausstaffierung der Inventarien 1780 von Nils Lindström gemalt wurden (Abb. 151, 152, 158).

IV. Zur Kirche hatte ein hölzerner Glockenturm gehört, der mehrere durchgreifende Reparaturen in den Jahren 1586 und 1705 erlebte. Im Jahre 1805 wurde der Glockenturm im Zusammenhang mit dem Anbau eines Westturmes aus Holz abgerissen, wobei jedoch wertvolle Teile des Bauholzes vom Glockenturm zur Verwendung kamen (Abb. 144).

Nach einer unartigen Renovierung im Jahre 1880 wurde die Kirche 1938 einer antiquarischen Restaurierung unterworfen, bei der der Innenraum soweit es möglich war im Charakter des 18. Jahrhunderts wiederhergestellt wurde.

SUMMARY

I. An ancient tradition (recorded first in the 17th century) has it that a small wooden church was built at Lillhärda during early medieval times. This church is said to have stood to the immediate NE of the present village. No archaeological excavations have been made there as yet.

II. On 12 November 1407, a church was consecrated at Lillhärda, undoubtedly a building on the site of the present church. The records do not state whether a new church or an old one that had been rebuilt was consecrated then.

Remains of the medieval church still form part of the present building; among these remains is a narrow, round-headed doorway (figs. 136—137), the style of which suggests that there may have been a stone church on the site as early as the 13th century.

The church existing at the end of the Middle Ages remained largely unaltered until 1770. It was a rectangular building with granite rubble walls 6 feet thick, and a steep saddleback roof. The church measured 60 × 34 feet outside. The vestry at the NE corner was outside this rectangle, as was a porch in the W part of the S front. Both were probably of the same material as the main building.

Some pieces of the medieval furnishings still remain: Late medieval triptych, north-Swedish work (figs. 153—154). Carved wooden sculpture of the Virgin and Child, Norwegian work, probably executed in Trøndelagen, mid-13th century (figs. 155—156). Sacramental cupboard in the form of a fortress tower, Scandinavian work, late 15th or early 16th century (figs. 187—188). Censer, late 14th or early 15th century (fig. 178). Iron chandelier, second half of 15th century (figs. 176—177).

III. After planning for several decades, with discussions between the parish, the chapter and Master Masons Daniel Hagman and Pehr Olofsson of Dillne, a new, larger church was built by Olofsson in 1770—71, in which parts of the medieval walls were incorporated.

This building (fig. 139) was the same as the present nave, but had a hipped roof and no tower. It was furnished throughout in Rococo style by the leading provincial masters. The altar decoration, pulpit, baptismal angel etc. were carved in 1774—75 by Johan Edler (figs. 151, 157, 163). The ceiling paintings were executed in 1771 by Anders Berglin (figs. 140—142), while the Crucifixion in the altar piece and the furnishings were painted in 1780 by Nils Lindström (figs. 151, 152, 158).

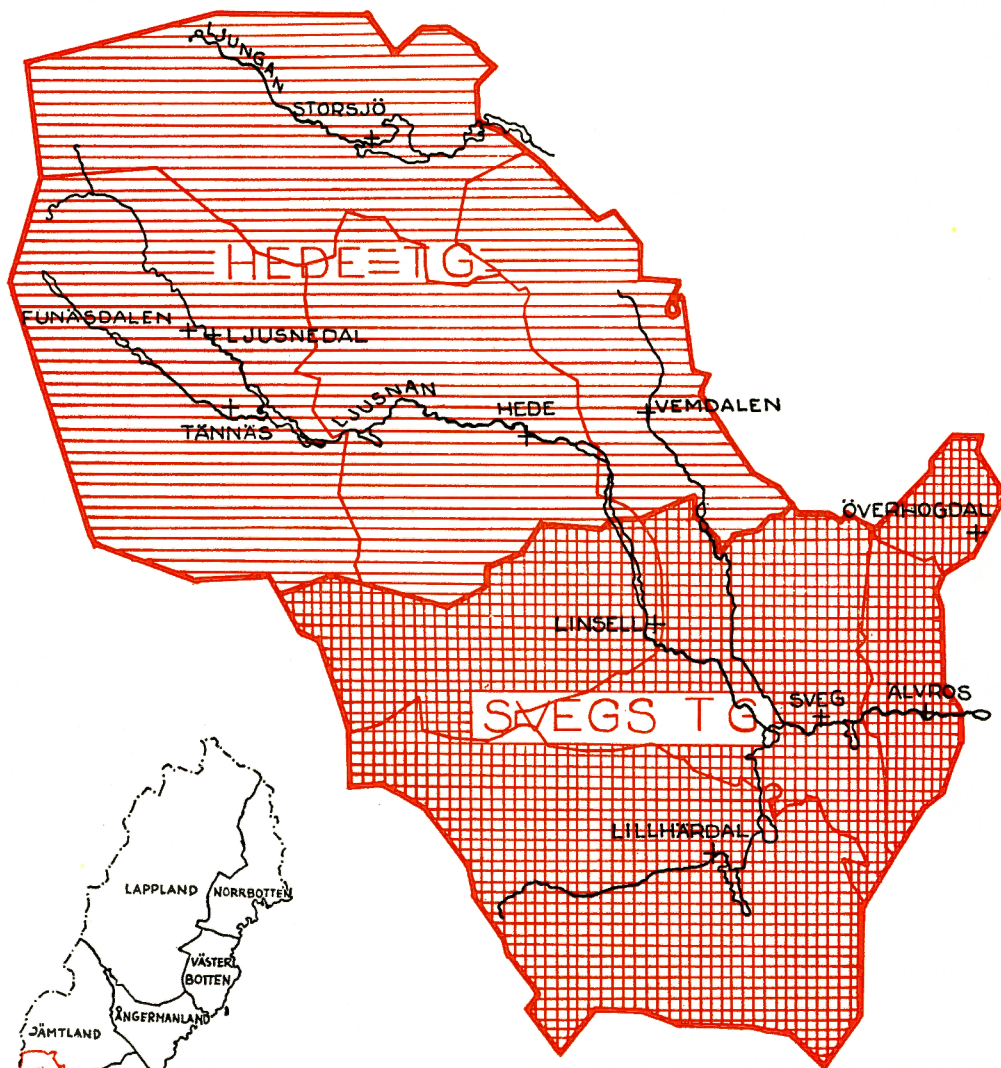
IV. The church once had a detached wooden bell tower, which was repaired thoroughly in 1586 and 1705. It was demolished in 1805 in conjunction with the erection of a wooden W tower, in which valuable timber from the old bell tower was used (fig. 144).



The whole church was repaired drastically in 1880, and again in 1938, when the interior was restored to its 18th century style, as far as this was possible.



Fig. 190. Lillhårdals sockensigill. S. 206.
Siegel des Kirchspiels Lillhårdal.
Seal of Lillhårdal parish.

SVERIGES KYRKOR HÄRJEDALEN



PUBLICERAT OMRÅDE 
UNDER UTARBETNING 

BAND I. HÄFTE 2.

SVERIGES KYRKOR

KONSTHISTORISKT INVENTARIUM

*På uppdrag av Kgl Vitterhets Historie och Antikvitets Akademien
utgivet av Sigurd Curman och Armin Tuulse*

Arbetet avser att giva i enhetlig form utförda, rikt illustrerade vetenskapliga beskrivningar över Sveriges kyrkliga konst- och kulturminnen, sådana dessa bevarats i våra kyrkobyggnader och deras inventarier. Dessa landets rikaste konst- och kulturhistoriska skattkammare äro ännu alltför litet kända. Verket SVERIGES KYRKOR vill i lättillgänglig form göra dessa skatter bekanta för allmänheten, som i denna publikation skall finna ett underbart rikt, intressant och mångsidigt material framlagt i vetenskapligt vederhäftiga beskrivningar och i ett rikt och vackert avbildningsmaterial.

SVERIGES KYRKOR

utgives och försäljes häftesvis och kan erhållas i bokhandeln
eller direkt från

GENERALSTABENS LITOGRAFISKA ANSTALTS FÖRLAG

VASAGATAN 16 • STOCKHOLM 16

Tel. lokalsamtal 22 95 00, rikssamtal 22 95 40

Pris 15: —