

Burs kyrka

SVERIGES KYRKOR
GOTLAND

ERLAND LAGERLÖF
BENGT STOLT



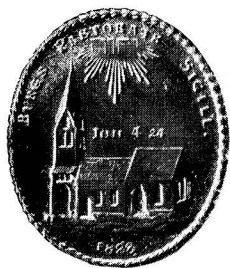
Burs kyrka

Burs kyrka

BURS TING, GOTLAND BAND VI:1

Av ERLAND LAGERLÖF

och BENGT STOLT



VOLYM 115 AV SVERIGES KYRKOR, KONSTHISTORISKT INVENTARIUM

GRUNDAT AV SIGURD CURMAN OCH JOHNNY ROOSVAL

PÅ UPPDRAG AV KUNGL. VITTERHETS HISTORIE OCH ANTIKVITETSAKADEMIEN

UTGIVET AV STEN KARLING, ARMIN TUULSE OCH PER-OLOF WESTLUND

Almqvist & Wiksell Uppsala 1967

UTGIVET MED ANSLAG FRÅN

STATENS HUMANISTISKA FORSKNINGSRÅD

Beskrivningen av Burs kyrka påbörjades 1965, samt avslutades i januari 1967. Excerpteringen i ViLA har utförts av fru Karin Svahnström. Fotografierna är, där ej annat anges, tagna av Sören Hallgren. Översättningen av bildtexter och sammanfattning till engelska har utförts av Albert Read. Bildmaterial, anteckningar och excerpter förvaras i ATA.

Foto Sören Hallgren

Grafisk formgivning Vidar Forsberg

Omslagsbilden återger detalj av fig. 42

På omstående sida Burs pastorats sigill 1828

ALMQVIST & WIKSELLS BOKTRYCKERI AB UPPSALA 1967

Förord

Med föreliggande volym författad av fil. lic. Erland Lagerlöf (arkitektur, kalkmålningar och glasmålningar) och docent Bengt Stolt (inredning och inventarier) påbörjas publiceringen av kyrkorna i Burs ting. Det sker i samband med att verket SVERIGES KYRKOR utkommer i en något förändrad utformning. En måttfull modernisering av lay-out och typografi har känts nödvändig efter över femtio års utgivning. Samtidigt har beslutats att åtminstone vad Gotland beträffar utge en kyrka i varje volym, detta för att öka utgivningstakten samt för att stimulera spridningen av verket. Det är utgivarnas förhoppning att de förändringar som härmed företagits skall vara till nytta för läsarna av verket.

Vad den fortsatta utgivningen av Gotlands kyrkor beträffar beräknas Alskog, Stånga och Hemse kyrkor utkomma under 1968. Förberedelser har även gjorts för publiceringen av kyrkorna i Alva, Fardhem, När och Lau.

Vid utarbetandet av beskrivningarna har råd och anvisningar med stor beredvillighet lämnats av tjänstemännen vid Statens historiska museum, Nordiska museet och Gotlands Fornsal. Excerperingsarbetet vid landsarkivet i Visby har utförts av fru Karin Svahnström. För allt detta tackar utgivarna varmt.

Vid undersökningsarbetet i kyrkan har välvillig hjälp lämnats av pastoratets kyrkoherde Ragnar Larsson och hans hustru, för vilket framföres ett varmt tack.

Stockholm i augusti 1967.

Sten Karling

Per-Olof Westlund

Armin Tuulse

Innehåll

FÖRORD	5
BURS KYRKA	
<i>Kyrkogården</i>	9
<i>Kyrkobyggnaden</i>	13
<i>Kyrkans byggnadshistoria</i>	37
<i>Kalkmålningar</i>	38
<i>Glasmålningar</i>	38
<i>Inredning och inventarier</i>	44
NOTER	74
KÄLLOR OCH LITTERATUR	77
FÖRKORTNINGAR	78
SUMMARY	79



BURS KYRKA

Gotland, Gotlands län, Burs ting, Visby stift
Sudertredingens kontrakt

Kyrkogården

Kyrkogårdens äldsta del närmast kyrkan (fig 2 A–B–C–D) höjer sig något över omgivande terräng, framför allt i söder och öster. Den omges av en kallmur av kalksten till största delen omlagd 1860 (räk). Mur fanns dock tidigare. Vid en visitation 1765 anmärktes att hägnaden kring kyrkogården bestod av stenmur med undantag för ett stycke »åt prästgården», som utgjordes av »Trä plank». Ingångar finns i sydöst, söder och väster. De flankeras av murade portstolpar täckta av låga pyramidliknande sandstensplattor krönta med kulor tillkomna 1860–64 (räk). Grindar av svartmålat smidesjärn utförda av smeden Axel Pettersson 1922 (räk). — Samtliga ingångar i öster, söder och väster har ursprungligen haft sticluckor, vilket bl a framgår av en teckning från 1842¹ (fig 3). De revs förmodligen i samband med kyrkogårdsmurens omläggning 1860. Den östra och södra luckan synes ha varit uppförda av sten, medan den västra var av trä. I en kungörelse från predikstolen den 11.7.1830 meddelade Pastor följande: »Redan för 2 à 3 år sedan, då jag, i sammanhang med Stånga Sockns nybyggnad å prestgården, äfven i rät linea uppsatte Stenmuren åt gatan och byggde en ny inkörsel-Port, ett par alnar utanför den gamla, som var af huggna stenar, med nedfallet Spetshvalf under bräddtak, men hvars återuppbyggande och flyttning församl. ej ville bekosta tillböd jag församlingen desse herrliga stenar, med villkor, att de skulle användas till en ny Kyrkoport för västra delen af (oläsl ord) i stället för den nuvarande trä-porten, men har aldrig derpå erhållit något svar.»

Kyrkans torn från sydost. Foto Sören Hallgren 1967.

Tower from SE.

Utmed kyrkogårdsmuren står planterade lövträd. Trädplantering företogs 1867 (räk). Vid omläggning av muren 1860 utvidgades denna äldre del av kyrkogården åt öster (st prot). Utvidgningen fortsattes åt samma håll 1904 (räk) till nuvarande utsträckning.

Kyrkogården utvidgades 1953 med ett stort område åt norr (fig 2 B–E–F–C) efter förslag av länsarkitektkontoret i Visby. I söder avgränsas det nya området från den gamla kyrkogården genom den kvarliggande muren från 1860, medan nya murar av kalksten i kallmur har uppförts i väster, norr och öster. Ingångar i öster och söder, vars portstolpar utformats som de gamla. Grindar av svartmålat smidesjärn. Lövträd och häckar har planterats på och omkring det nya området. I norra delen har en ceremoniplats anordnats i vars centrum ett svarttjärat kors av trä är uppställt.

Norr om kyrkan invid kyrkogårdsmuren ligger en magasinsbyggnad, numera använd som materialbod (fig 6). Den är uppförd av kalkstensflis, putsad och vitkalkad, samt täckes av ett sadeltak klätt med tegel på bräder. Breda ingångar i öster och väster med dubbla dörrar av tjärade furubräder, och en mindre troligen ursprunglig ingång i söder. Små ljusgluggar i öster och väster. Invändigt delas byggnaden i två våningar förenade genom en trappa av trä. Byggnaden uppfördes 1807 för att tjänstgöra som sockenmagasin. 1853 planerade man att bygga ett nytt magasin enligt st prot: »... åtgärder borde vidtagas vid Magazins byggnaden till förekommande af den skada, som genom råttors innästflande derstädes förorsakades. Directionens ledamöter och föreståndare upplyste härvid att ... reparationer icke syntes hjälpa, och hemställdes derföre till Församlingens



Fig. 1. Kyrkan med omgivningar från sydost, 1905. Foto J W Hamner.
Church and surroundings from SE, 1905.

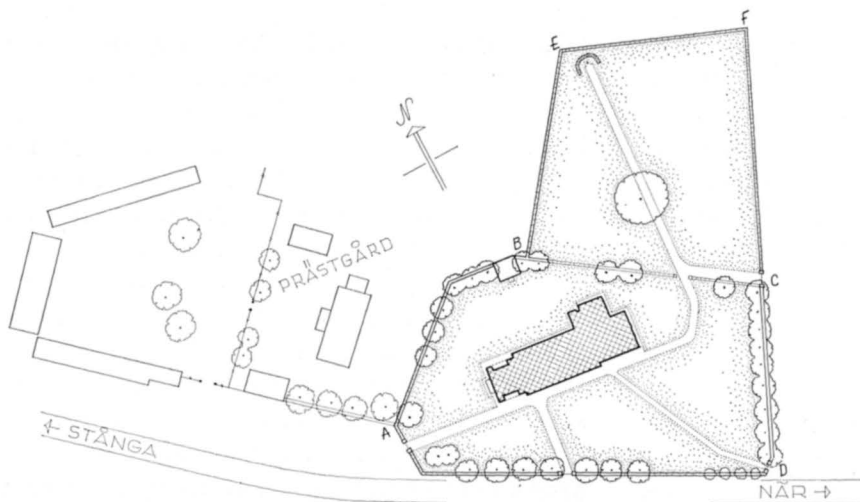


Fig. 2. Kyrkogårdsplan
samt plan över prästgårds-
byggnaderna. 1 : 2 000.
Uppm J Söderberg 1966.
*Plan of churchyard and
plan vicarage buildings.*

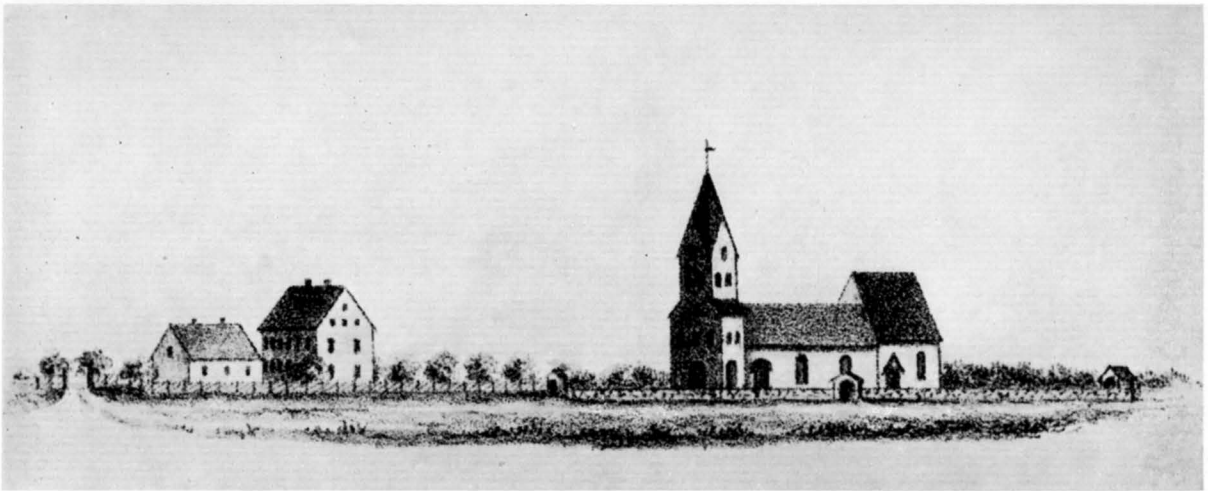


Fig. 3. Kyrkan och prästgården från sydväst omkr 1842. Efter teckning av okänd konstnär. I Schröder-Laurin, Upsala 1842.

Church and vicarage from SW, ca. 1842. After a drawing by an unknown artist.

afgörande . . . att ett nytt Magazin af trä på stolpar uppbyggdes, hvar till församlingen samtyckte.» Detta enklare sockenmagasin av trä synes ha uppförts 1855 (st prot), strax utanför kyrkogårdens Ö mur.

På kyrkogården söder om kyrkan finns en tärningsformad timsten av kalksten (fig 4) på en åttkantig profilerad sockel samt med ett enkelt utformat uppochnedvänt kapital som bärplatta. Solvisaren har inhuggna siffror och spår av timvisare av järnplåt på två sidor. Solvisarens mått: 23×23, sockelns H 38.

Vid vägskalet ca 400 m sydost om kyrkan står ett medeltida minneskors² av grå kalksten (fig 5). Det har i stort sett samma form som Valdemarskorset vid Visby. På korsstammens övre del är kalk och oblat ristade. Den svårt skadade minuskelinskrift, som löper i två rader på korsets tvärarm, är nu mycket svårtolkad. Här återges den i tolkning och översättning från ett arbete av L F Läckler:

Hac cruce signatus locus, in quo morte gravatus quondam (?) curatus Rangwaldus lauque locatus mcd, quatuor x ac octo die michaelis, omnipotens o rex! Cui pius esse velis!

(= Medelst detta kors är den plats utmärkt, på vilken Ragnvald, fordom kyrkoherde och (nu) be-

graven i Lau, drabbades av döden år 1448 på Michaelis dag (den 29 sept); mot vilken Du, o allsmäktige konung, må tackas vara huld). — Inskriften som enligt *Läcklers* läsning består av tre hexametrar, de två första s k leoniska, samt en pentameter, återges av *Lindström* utan metrisk uppställning och med omvänd ordning mellan texterna på korsets båda sidor. Denne förklarar även inskriften, med undantag av orden »*mcd rex*», vara omöjlig att översätta.

På korsets baksida finns i korsringen tre runor: *bil*, troligen början till en runinskrift som aldrig fullbordats. Inskriften skulle förmodligen ha innehållit en uppmaning att bedja för den döde.

Enligt Rannsakingar skulle korset ursprungligen ha varit rest i När socken . . . »ved en gaard kaldiss Leickere, huor en Prest j Naehr Sochn der hand haffde vaereth i sogneth och ville rijde hiem, med Hesten er falden och död bleffuen.» — Den plats korset nu är placerat på är under alla förhållanden ej den ursprungliga. Enligt *Krönikerbok* återuppsattes korset 1919 på den nuvarande platsen, efter att länge ha legat sönderbrutet »på en bondes gård». Av en teckning av P A Säve 1850 (fig 5) framgår att korset varit placerat längre åt söder. — Korsets mått: H ca 310, B 160.



Fig. 4. Timsten av kalksten. Mellan basen och timsteningen ett kapital, ursprungligen i tornets galleri. Foto 1966.

Limestone gnomon. Between the base and the gnomon is a capital originally in the gallery of the tower.



Fig. 5. Kors av kalksten till minne av prästen Ragnvald, död 1448. Efter teckning av P A Säve i Planscher 1850, ATA.

Limestone cross in memory of Ragnvald, a priest, who died in 1448. After a drawing by P A Säve in Planscher, 1850.



Fig. 6. Magasinsbyggnad vid kyrkogårdens norra mur, uppförd 1807. Foto 1966.

Storehouse at N wall of churchyard, erected 1807.



Fig. 7. Kyrkan från söder. Foto 1964.
Church from S.

Kyrkobyggnaden

Burs kyrka består av ett stort rakslutet kor, ett lägre långhus, ett torn i väster med sidogallerier samt en sakristia på korets norra sida. Den tillhör således vad sammansättningen av byggnadsdelarna beträffar de gotländska s k klövsadelkyrkorna (jfr grannkyrkan Lye, SvK Go V s 8). Den äldsta byggnadsdelen är långhuset, uppfört under 1200-talets första hälft. Därefter följer tornet, som tillkommit vid 1200-talets mitt. Det mäktiga koret, som utgör första etappen i en stor nybyggnadskampanj härrör från 1300-talets andra

fjärdedel, medan sakristian tillkommit under senmedeltiden.

Material

Kyrkan är uppförd av grå till övervägande delen tuktad, men i portaler och omfattningar huggen kalksten. Dessutom förekommer sandsten och tegel i nedan angivna arkitekturdetaljer. Hela kyrkobyggnadens yttermurar är putsade och vitkalkade. Omputsning företogs senast under den etappvis genomförda restaureringen 1960–65.

Alla byggnadsdelar har hörnkedjor av huggen kalksten med putsrand på varierande avstånd från murhörnen, 20–27 cm. De äldsta byggnadsdelarna, långhuset och tornet, har låg sockel med skråkant, medan koret har hög sockel med rundstav över skråkant (fig 10). Sakristian saknar sockel.

Ingångar

Kyrkan har fyra ingångar, två i söder, en i väster och en i norr. Långhusets södra portal (fig 13) är rundbågig och ensprångig. I den inre omfattningen står kolonnetter på attiska baser med hörnblad samt med veckkapitäl. De uppbär en rätvinklig arkivolt. Tröskelsten av röd kalksten, övrigt material i portalen grå kalksten. Den understa basplattan på båda sidor förnyades 1870–71 (räk). — Dörr av stående tjärade furubräder med kantlist som följer portalens kontur. Dubbla lager bräder, på insidan liggande. Enkla beslag av smidesjärn. Dörren torde ha tillverkats 1728, då tre dörrar nygjordes (räk).

Portalens inre smyg har på sidorna omfattning av huggen kalksten samt avslutas uppåt i en trubbig triangelbåge. Bomrännor i smygarna, den västra längst och försedd med träskoning, ca 200 cm. Träbommen kvarsitter.

Tornets portal, placerad på västra sidan, är rundbågig och ensprångig (fig 14). I den inre omfattningen står på ömse sidor kolonnetter på enkla baser. De uppbär kapitäl med stiliserade slingor och blad i låg relief (fig 16). Det södra kapitälens ornamentik upprepas i större skala på en relief som kröner portalomfattningen (fig 15). — Både kolonnetter och baser samt portaltrappans nedersta steg har förnyats i sen tid, troligen 1870–71 (räk). Två halvdörrar av stående tjärade furubräder, troligen från 1700-talet.

Portalens inre smyg avslutas uppåt i en trubbig triangelbåge. Bomrännor i smygarna, den södra längst (över 200 cm) och med träskoning. Bommen av trä kvarsitter och användes fortfarande. — Vindfång av brunmålade bräder med glasad dörr, tillkommet 1865 (räk).

Långhusets norra portal (fig 17) har stora överensstämmelser med den södra portalen. Den är således ensprångig och har kolonnetter, som upp-

bär veckkapitäl. Arkivolten är dock rikt profile-rad i motsats till den på södra sidan som är rätvinklig. — Dörr av utvändigt stående tjärade bräder, invändigt liggande brunmålade bräder. Rikt utformade beslag av smidesjärn, medeltida. Dessa har förmodligen ursprungligen varit placerade på annan dörr, troligen på södra sidan, som var skådesidan. Den nuvarande dörren tillkom sannolikt 1728 (räk).

Portalens inre smyg är uppåt avslutad i en trubbig triangelbåge och har på sidorna omfattning av huggen kalksten. Bomrännor i smygarna, den västra längst och med träskoning (ca 200 cm). Bommen kvar. Östra smygens bomränna är igensatt med en stockända för dörrlåsets skull.

Koret har på södra sidan kyrkans största och märkligaste portal (fig 19–25). Materialet är grå och gulgrå kalksten. Den tresprångiga spetsbågiga portalomfattningen har i vinklarna kolonnetter, som i spetsbågen fortsättes i form av rundstavar. Under arkivolten rikt skulpterade kapitälband av finkornig grågul kalksten.³ Poster och tympanonsten täcks av en mantel utformad som en rundbågsfris i svicklarna prydd med huggna stiliserade blad- och blomornament (fig 19). — Vimpergen täckes av hålkälade kalkstensplattor. I dess mitt en stående välsignande Kristus med bok i vänster hand och iförd en veckrik klädnad (fig 24).

På kapitälbanden framställs de visa och de fåvitska jungfrurna i hög relief. På det östra de fåvitska (fig 21) vilka anförs av judendomens symboliska gestalt, Synagoga, som i sin högra hand bär ett bockhuvud, en symbol för judarnas blodiga offer. I det västra kapitälbandet framställs de visa jungfrurna (fig 20) ledda av Ecclesia, den kristna kyrkan, som i sin vänstra hand bär en korsmärkt fanstång. Därjämte förekommer ytterst på de båda kapitälbanden stiliserad blad- och blomornamentik (fig 23). — I tympanonfältet (fig 25) framställs Kristus tronande på en altarlignande bänk, höger hand i en välsignande åtbörd, i vänster hand en bok. Han flankeras av Maria och Johannes båda med händerna höjda i tillbedjan. Där nedanför två flankerande tillbedjande helgon, varav det på östra sidan ifört munkdräkt synes vara ett ordenshelgon.



Fig. 8. Kyrkan från nordost. Foto 1964.
Church from NE.

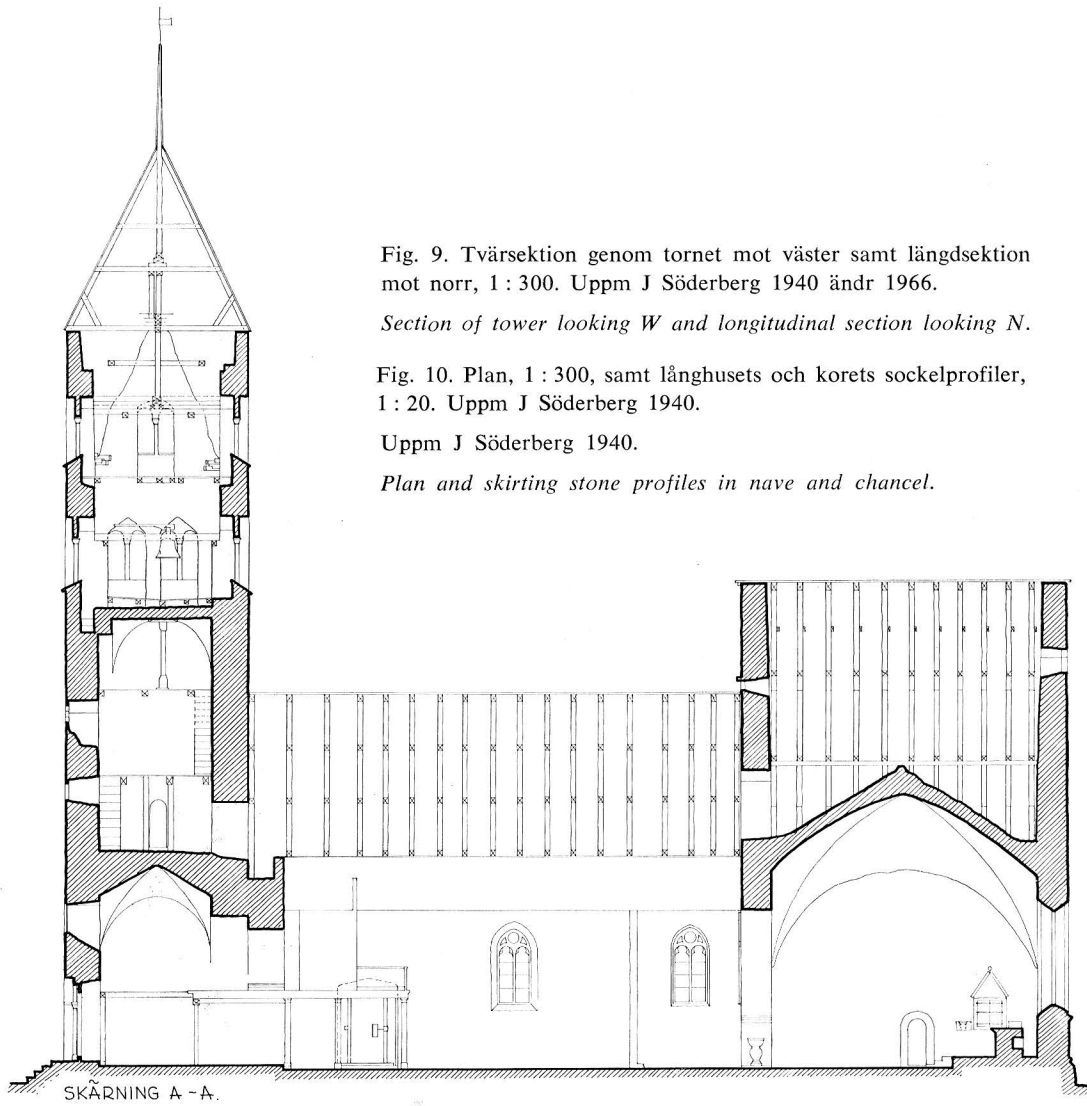
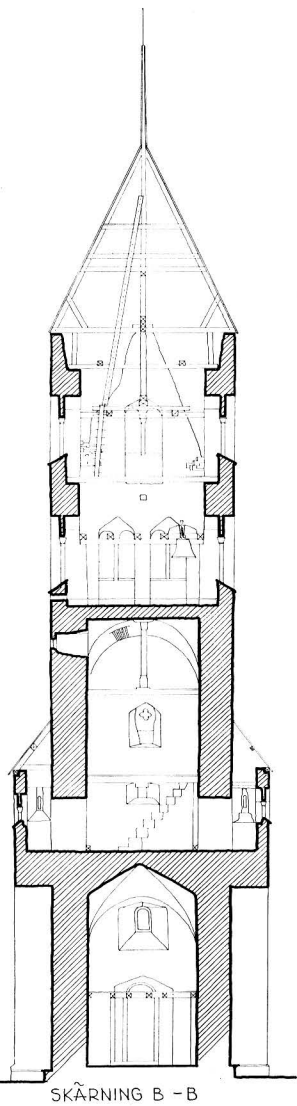


Fig. 9. Tvärsektion genom tornet mot väster samt längdsektion mot norr, 1 : 300. Uppm J Söderberg 1940 ändr 1966.

Section of tower looking W and longitudinal section looking N.

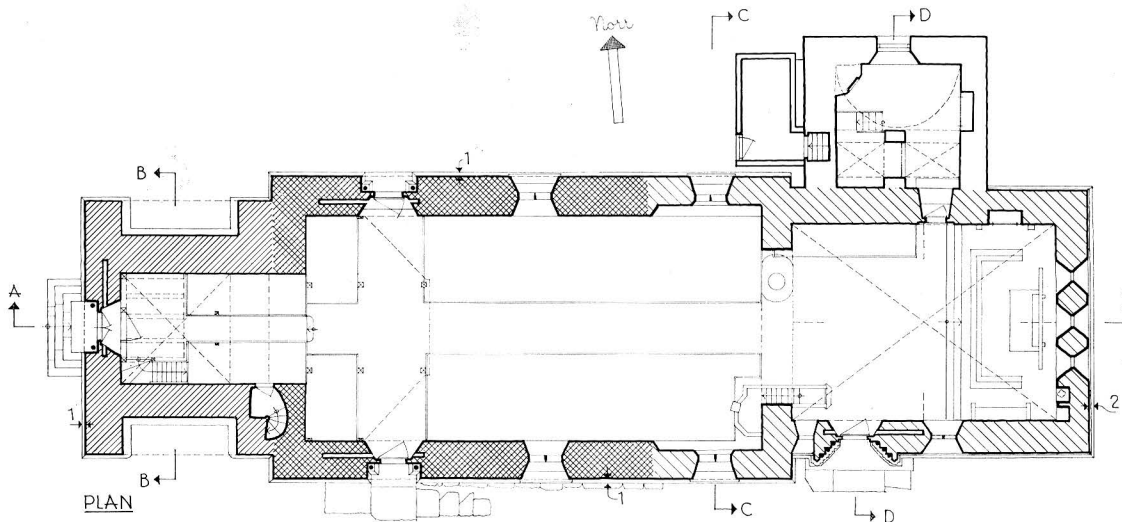
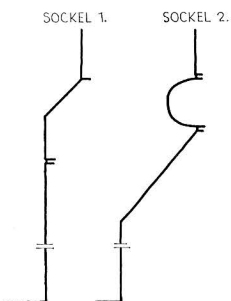
Fig. 10. Plan, 1 : 300, samt långhusets och korets sockelprofiler, 1 : 20. Uppm J Söderberg 1940.

Uppm J Söderberg 1940.

Plan and skirting stone profiles in nave and chancel.

SKÄRNING B - B

SKÄRNING A - A.



PLAN



0 10 20 30 40 50 CM

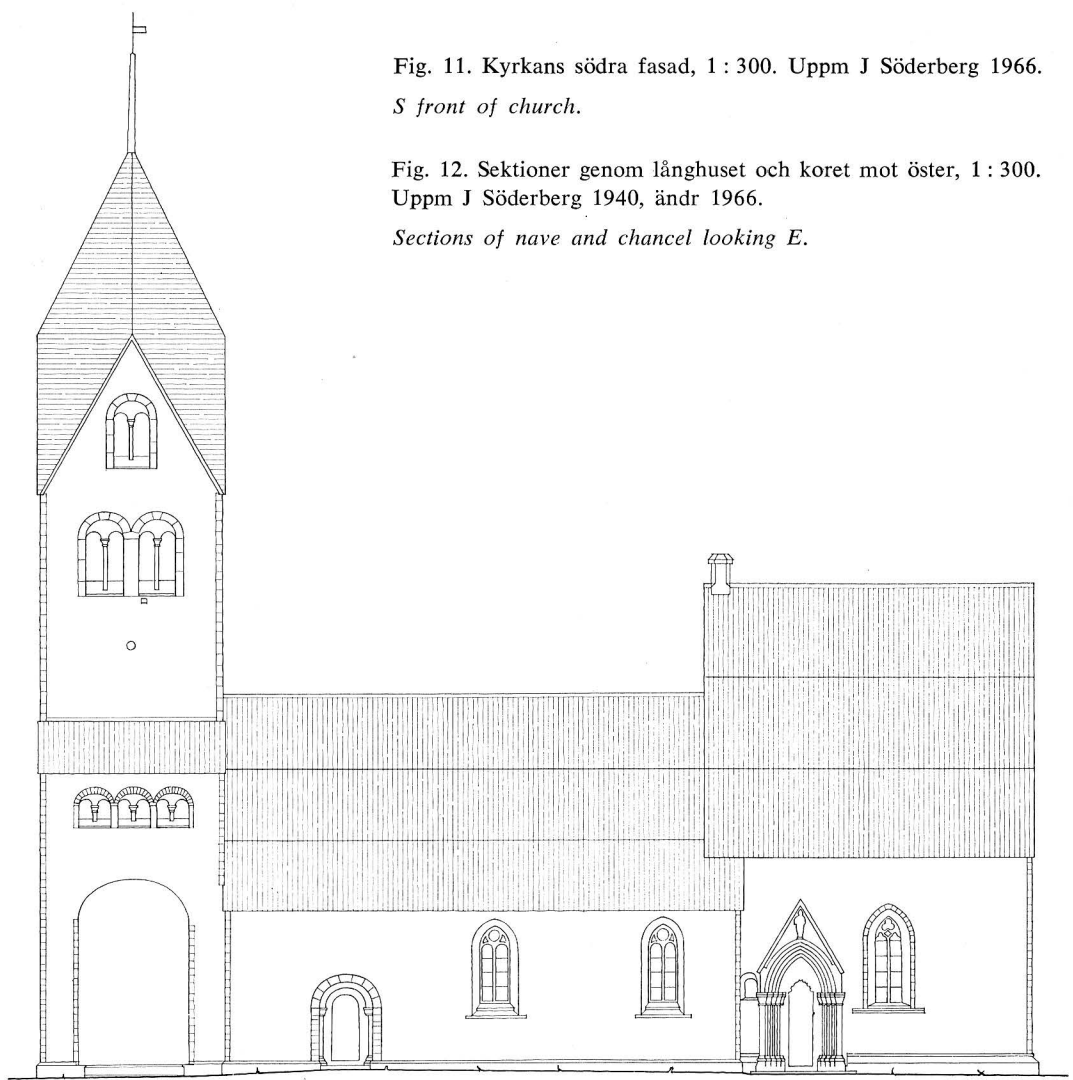
Skala
10 0 1 2 3 4 5 10 15 20 m.

Fig. 11. Kyrkans södra fasad, 1 : 300. Uppm J Söderberg 1966.

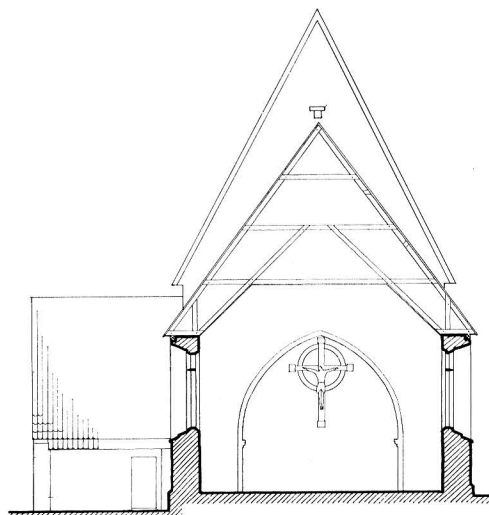
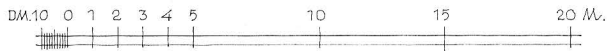
S front of church.

Fig. 12. Sektioner genom långhuset och koret mot öster, 1 : 300. Uppm J Söderberg 1940, ändr 1966.

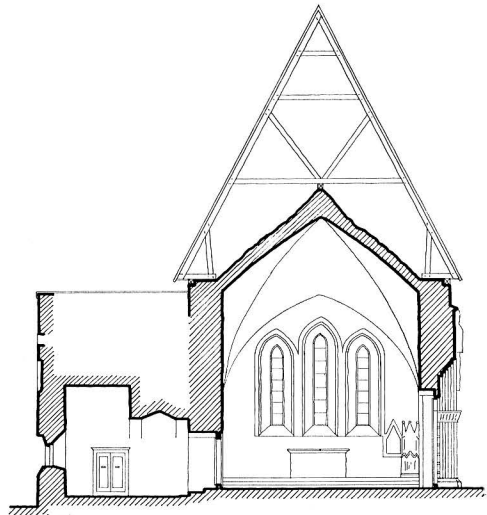
Sections of nave and chancel looking E.



FASAD MOT S.



SKÄRNING C-C.



SKÄRNING D-D

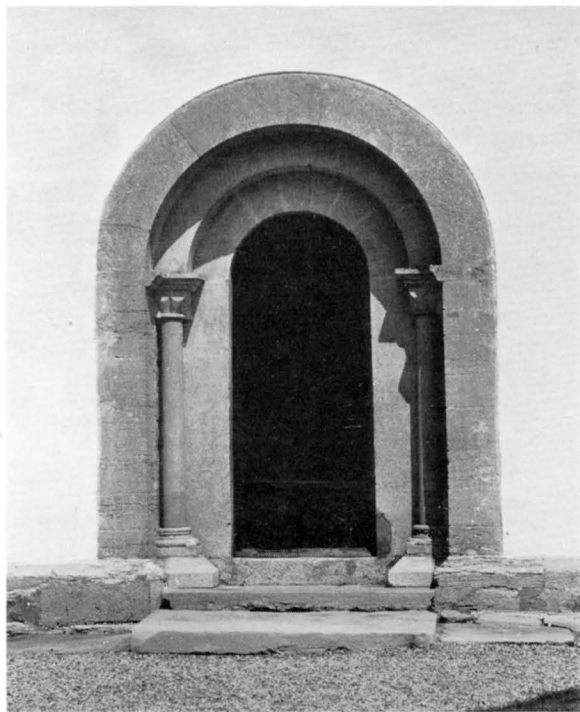


Fig. 13. Långhusets södra portal, 1200-talets andra fjärdedel. Foto 1966.
S portal of nave, second quarter of 13th century.

Fig. 14. Tornets västra portal med reliefprydda kapitäl samt krönsten, 1200-talets andra fjärdedel. Foto 1966.

W portal of tower with capital decorated with reliefs and coping stone, second quarter of 13th century.

Fig. 15. Tornportalens krönsten med liljeornament. Foto 1966.
Coping stone of tower portal with lily ornament.

Fig. 16. Tornportalens norra kapitäl. Foto 1966. *N capital of tower portal.*



Portalen är väl bevarad, men har kompletterats med en kolonnett på östra sidan (1870–71, räk) samt med några bågspetsar (blommor) på manteln längst ned på samma sida. — Mycket svaga spår av troligen ursprunglig färg på det västra kapitälbandets inre delar, mörkbrunt, samt på manteln, ljusrött.

Portalen har tillkommit i direkt samband med korets uppförande under 1300-talets andra fjärdedel. Både till sin arkitektoniska uppbyggnad och vad stensulpturen beträffar uppvisar den stora överensstämmelser med korportalerna i Lye och Garde och långhusportalerna i Stånga och Norrlanda, vilka tillskrivits den anonyme stensemästaren »Egypticus». Uppenbarligen har denne stensmästare ingått i, eller varit ledare för, en stor byggnadshytta, som även omfattat en stenhuggarverkstad.⁴ Korportalen i Burs synes ej vara ett enhetligt arbete av en och samme mästare, utan torde ha utförts av flera stenhuggare under gemensam ledning. Sålunda har synbarligen portalens tympanon med dess figurreliefer huggits av samma hand som utfört den rikt och skickligt arbetade korbänken (fig 39), medan övrig stensulptur på kapitälbanden är arbeten av en mindre förfaren medhjälpare eller lärling.

Dörr av stående tjärade furubräder, invändigt klädd med liggande brunmålade bräder. Beslag av svartmålat smidesjärn, delvis ornerade, möjligen medeltida.

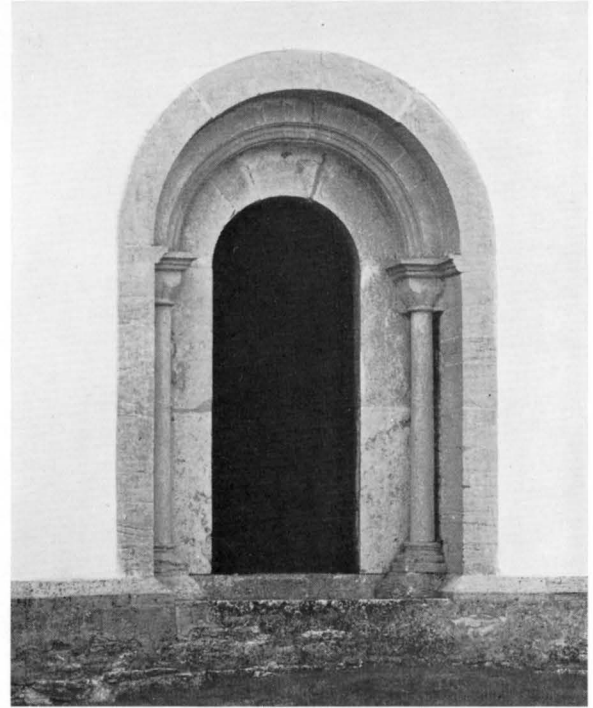


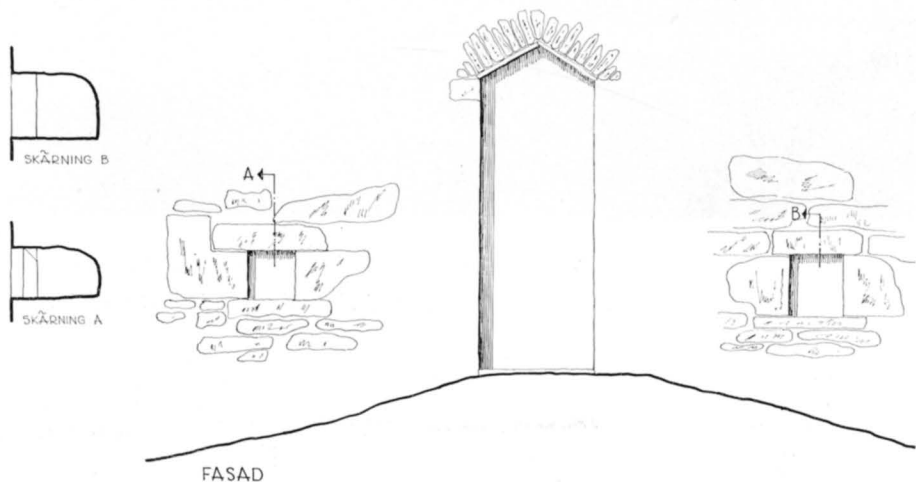
Fig. 17. Långhusets norra portal, 1200-talets andra fjärdedel. Foto 1966.

N portal of nave, second quarter of 13th century.

Portalens inre smyg, som uppåt avslutas med en trubbig triangelbåge, har på sidorna omfattning av huggen kalksten. Bomrännor i båda smygarna, den östra längst och försedd med träskoning (ca 200 cm). Bommen av trä är bevarad.

Fig. 18. Triumfbåggavelns östra mur från korvinden med ingång till långhusvinden samt förvaringsnischer, 1 : 60. Uppm J Söderberg 1940. S 25.

E wall of rood arch gable from chancel attic with entrance to nave attic and storage niches.



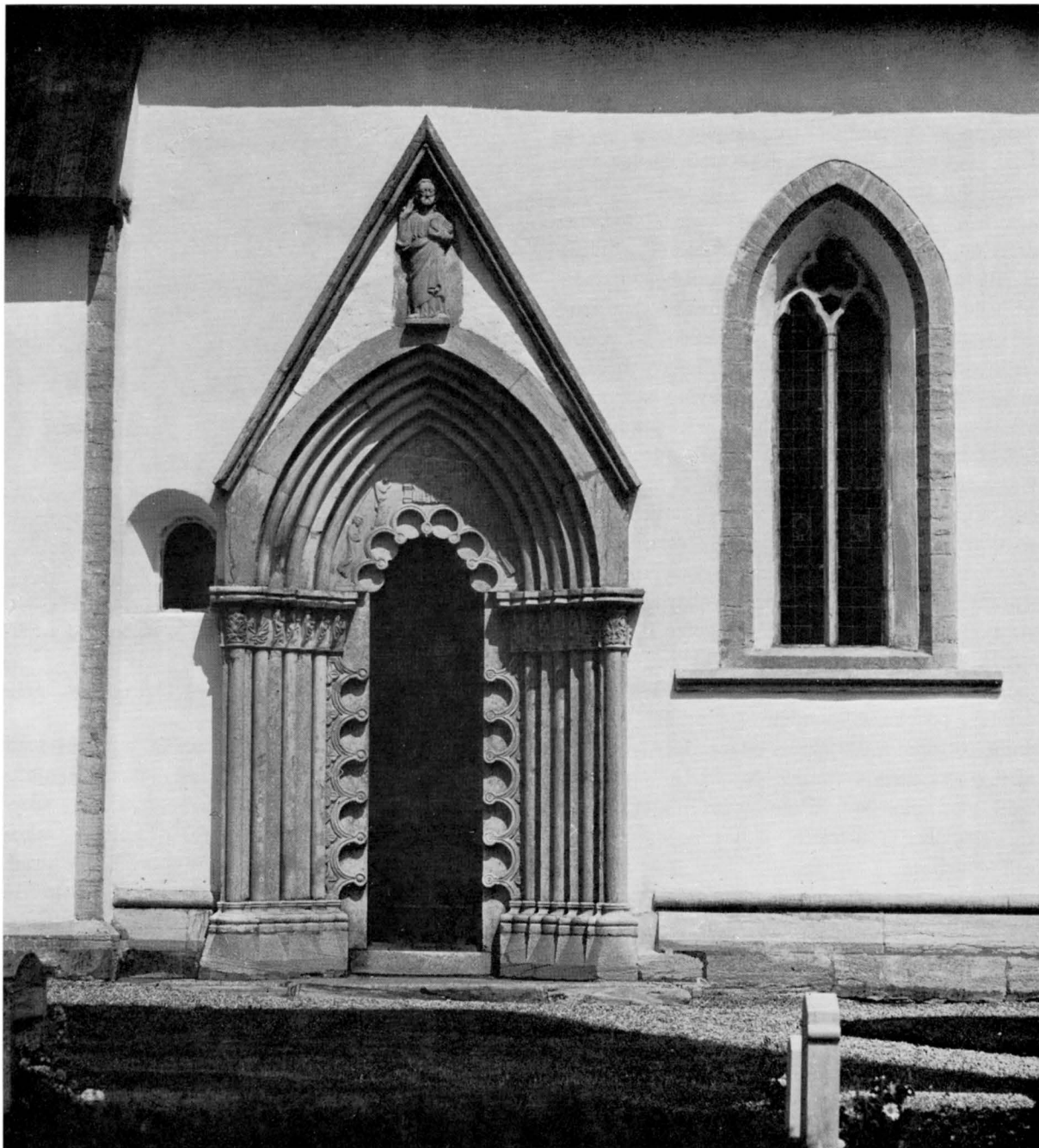


Fig. 19. Korportalen och korets södra fönster, 1300-talets andra fjärdedel. Foto 1966.
Portal and S window of chancel, second quarter of 14th century.

Fig. 20. Korportalens
västra kapitälband, De
visa jungfrurna, anförda
av Ecclesia. Foto 1966.

*W capitals of chancel
portal, The Wise Virgins
led by Ecclesia.*



Fig. 21. Korportalens
östra kapitälband, De få-
vitska jungfrurna anförda
av Synagoga. Foto 1967.

*E capitals of chancel por-
tal, The Foolish Virgins,
led by Synagoga.*





Fig. 22. Detalj av korportalens östra kapitälband. Foto 1966.
Detail of E capitals of chancel portal.

Fig. 23. Detalj av korportalens västra kapitälband. Foto 1966.

Detail of W capitals of chancel portal.



Fönster

Koret har fönster på östra och södra sidan. Det östra är trekopplat (fig 8) med omfattningar, såväl yttre som inre, av huggen kalksten. Under fönstergruppen en utskjutande profilerad solbänk av kalksten, en karakteristisk detalj⁵ i de kyrkobyggnader som uppfördes vid samma tid och av samma byggnadshyttia (jfr Lye, SvK Go V, s 22). Det mellersta fönstret är något högre än de två flankerande. De tre bevarade medeltida glasmålningrutorna beskrivs nedan.

I östra korfasadens översta del finns en rektangulär ljusglugg uppåt triangelbågigt avslutad med omfattning av huggen kalksten.

Korets södra fönster (fig 19) är rikare utformat än den östra fönstergruppen. Det har mittpost, masverk och yttre omfattning av huggen kalksten. Mittposten förnyades 1866 (st prot). — Vid den etappvis genomförda restaureringen 1960–65 blottades och återupptogs en liten sekundär fönsteröppning vid predikstolstrappan, väster om korportalens. Detta fönster härrör förmodligen från 1600-talet.

Långhusets samtliga fyra fönster, två på södra och två på norra sidan är förstora­de eller uppbrutna under nyare tid. De är alla trubbigt spetsbågiga i den yttre smygen, medan den inre omfattningen av huggen kalksten är rundbågig. Fönstren delas genom en mittpost av huggen kalksten. De båda fönsterhalvorna avslutas uppåt i rundbågar, som krönes av en cirkelrund omfattning. Under fönstren utskjutande trappformigt lutande solbänkar av kalksten. Ett fönster uppbröts på södra sidan 1693 (inv) och ett på norra sidan 1737 medan de övriga två fönstren upptogs 1756, ett på norra och ett på södra sidan (vis prot). De försågs med omfattningar och mittposter av kalksten 1865, vilket utfördes av stenhuggaren Holmqvist (st prot). I samband härmed förstora­des fönsteröppningarna något.

Vid omputsning av långhuset 1964 iakttogs på norra sidan i det östra fönstrets östra yttre smyg två fint huggna stenar, som utgjort delar av yttre omfattningen till ett förmodligen medeltida fönster.⁶

Tornet har i väster strax ovanför portalen ett litet rundbågigt fönster med omfattning av huggen kalksten (fig 26). Omfattningens översta sten är ornerad med växtslingor i nedsänkt relief. Fönsteröppningen har förstora­ts något i sen tid, vilket framgår av att smygen skär in i dekoren.

Sakristian har ett brett rundbågigt fönster i norra muren, nu delvis igenmurat (fig 32), omfattning av huggen kalksten och sandsten. Det senare insatta blyinfattade fönstret har liggande rektangulär omfattning av trä. På insidan skyddas fönstret av ett grovt galler av smidesjärn. Igenmurningen av fönstret och insättningen av järngaller företogs sedan annexkyrkan Stångas sakristia hemsökts av tjuvar i mars 1803 (vis prot). Ovanför detta fönster finns en stor rundbågig nu igenmurad öppning med omfattning av huggen sandsten. Den har förmodligen använts för intag av varor, då sakristians vind tjänstgjort som tiondelada⁷ eller sockenmagasin.

Yttertak

Den snedstöttade takstolen över långhuset är förnyad i sen tid (troligen 1844, räk), dock till stor del med begagnande av äldre material och med

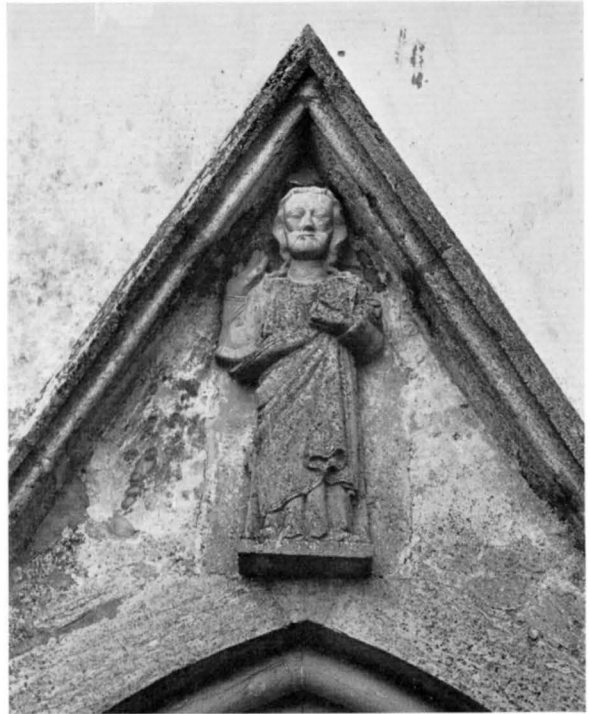


Fig. 24. Korportalens vimperg, Välsignande Kristus. Foto 1966.

Gable of chancel portal, Christ Blessing.

Fig. 25. Korportalens tympanon, Tronande Kristus omgiven av Maria och Johannes samt två helgon. Foto 1966.

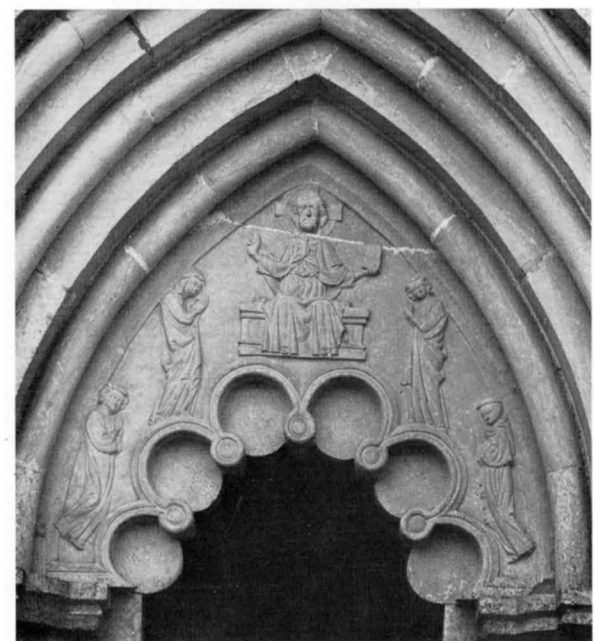




Fig. 26. Fönsteromfattning i tornets västra mur med bladornament på översta stenen. Smygen är vidgad uppåt. Foto 1966.

Window surround in W wall of tower with leaf ornament on top stone. The splay widens upwards.

Fig. 27. Rundbåge i tornets södra mur, nedre delen mot nordost med sittbänk av kalksten. Foto 1966.

Round arch in S wall of tower, lower part looking NE, limestone bench.



medeltida förebilder vad konstruktionen beträffar. Takstolen över koret synes vara ursprunglig med undantag för några ersatta bjälkar. — Taken på långhuset, koret och sakristian täcks av vatt- randade och tjärade bräder, s k faltak, vilka delvis förnyades vid den etappvis genomförda restaureringen 1960–65. — Långhustaket var under lång tid, troligen från 1700-talets början till 1844 (räk), belagt med tegel, medan korets tak uppenbarligen sedan 1700-talets början haft bräder och spån som täckning. Att man avstod från tegeltäckning på långhustakets södra sida 1844 berodde enligt st prot på att »Tegeln altjemt afblåsa och äfven förorsaka kyrkokassan en ständig utgift till nya Tegels anskaffande och påläggande . . .» På långhusets norra sida täcktes dock taket med tegel ända fram till senaste restaurering 1960–65. Således hade långhustaket olika täckningsmaterial, bräder på södra sidan och tegel på norra, i mer än 100 år.

Mellan långhus- och korhusvinden finns en uppåt triangelbågigt avslutad öppning (fig 18) i vars båge skälbräder ännu kvarsitta. Detta visar bl a att kyrkan ej brunnit sedan den färdigställdes på 1300-talet, åtminstone ej i denna del. — Från korvinden syns i korets västra mur två nischer på ömse sidor om den nyss omtalade öppningen (fig 18). De har kvadratiska öppningar med omfattningar av delvis huggen kalksten och vidgas betydligt inåt. Förmodligen har nischerna använts som deponier (förvaringsutrymmen), vilka kan ha utnyttjas i orostider.

Tornet

Det höga galleritornet är den romanska kyrkans bäst bevarade byggnadsdel. Det har på norra och södra sidan under gallerierna stora rundbågar (fig 7), en ovanlig anordning i gotlandskyrkorna, vilken dock ej sällan användes i borgarkitekturen.⁸ I bågarnas nedre del är sittbänkar anordnade genom inmurade kalkstenshällar (fig 27).

Ringkammaren förenas med långhuset genom två sammanfogade rundbågar. De täckes av ett kryssvalv med i putsen markerade grater. I den västra tornbågens södra anfang finns ingången till en trappa, som leder upp till tornets övre våningar. Ingången är rakövertäckt med omfattning

av huggen kalksten (översta hällen av sandsten). Dörr av stående furubräder med svartmålade järnbeslag. Den omsorgsfullt byggda spiraltrappan är till övervägande delen utförd av sandsten. Den har en spindel av grovt reffelhuggen sandsten (jfr Etelhem, SvK Go V s 109 och Klinte, SvK Go III s 316). I långhusvindens sydvästra hörn är kupan till tornets murtrappa tydligt synlig. Spiraltrappan löper sålunda i tornets östra mur samt även delvis i långhusets västra mur, varefter den mynnar i tornets södra galleri. Gallerierna har pulpettak täckta av tjärade bräder. De belyses av tre rundbågiga gluggar med mittkolonnett och sidomfattningar av huggen kalksten (fig 29). Samtliga kolonnetter med kapital förnyades vid renovering 1870–71; arbetet utfördes av Carl Johan Carlström från Etelhem, materialet var »god s. k. Gardasten» (*Handlingar* 1870). I västra muren ljustgluggar med omfattning av huggen kalksten. I galleriöppningarnas yttre bågar har tegel använts sannolikt främst som dekorativt element (jfr grannkyrkan Lye, SvK Go V s 25 och not 1). Från sidogallerierna leder rundbågiga muröppningar in till mellersta avdelningen, som täckes av ett bjälktak. Vid muröppningarna står på insidan bjälkar med anslag för dörrar och håll efter gångjärn (fig 28).

Detta tyder på att mittrummet kunnat avstängas från gallerierna och att det sålunda en tid kan ha tjänstgjort som förvaringsrum.⁹ Rummet har i västra muren en ljustglugg med inåt starkt sneda smyggar. Utmed västra muren leder en trappa av sandstensblock upp till de övre våningarna (fig 31). Blocken är förankrade i muren, vilket tyder på att trappan tillkommit i samband med tornets uppförande (jfr Hörsne, SvK Go IV s 38, fig 28).

Tornets andra våning, som även den täckes av ett bjälktak, har i västra muren en ljustglugg i form av ett fyrpass uthugget i en kalkstensplatta; sneda smyggar. En trappa av sandstensblock av samma konstruktion som den nyss beskrivna leder vid östra muren upp till tornets tredje våning.

Den tredje våningen täckes av ett romerskt kryssvalv, som stödes av en kolonnett av trä¹⁰ med enkelt utformat kapital och bas (fig 30). I västra muren en avlastningsbåge. Rummet upp-

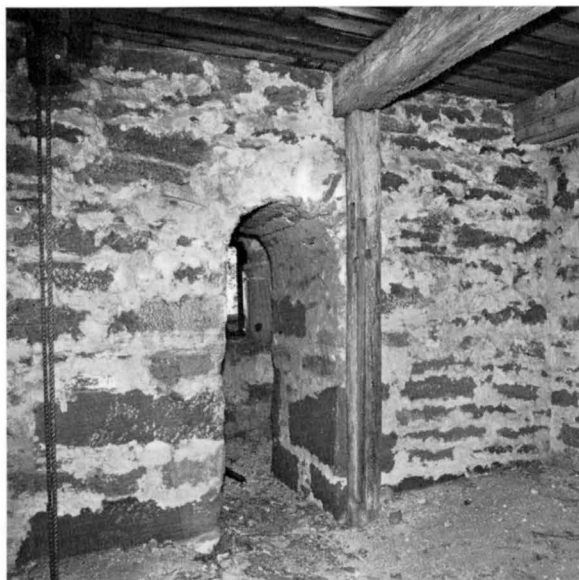


Fig. 28. Tornets första våning med ingång från galleriet. Märk bjälken med dörranslaget till höger om ingången. Foto 1966.

First floor of tower with entrance from gallery. Observe the beam right of entrance.

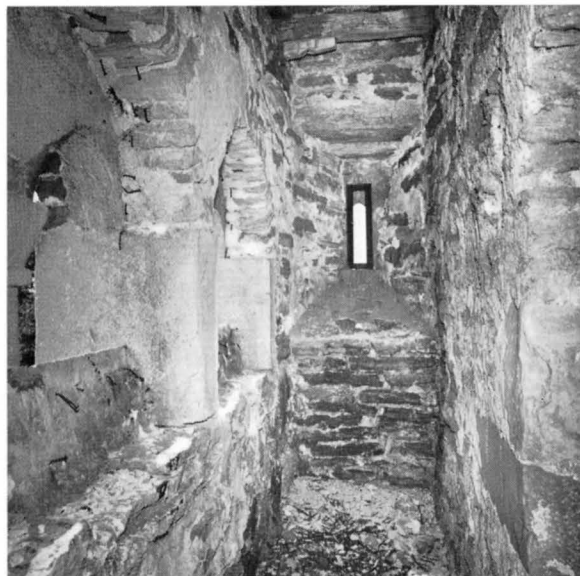


Fig. 29. Tornets södra galleri mot väster. Foto 1966.

S gallery of tower, looking W.

lyses av en liten ljusglugg i södra muren. Till klockvåningen för en stege av trä samt en kort stentrappa.

Klockvåningen har stora rundbågiga ljudgluggar, två i varje väderstreck (se fig 7), samtliga med omfattningar av huggen sandsten. Gluggarna uppdelas av kolonnetter av kalksten med bägarliknande kapitäl, en i varje glugg. Båda kolonnetterna jämte kapitäl på södra sidan och en på västra sidan förnyades vid renoveringen 1870 (räk). Några av de ursprungliga kapitälerna ligger nu på kyrkogården. Gavlar med en ljudglugg i varje väderstreck avslutar tornmurarna uppåt. Ljudgluggarna är utformade i likhet med dem i klockvåningen. De är således delade med kolonnett och har omfattningar av huggen sandsten.

Tornspiran, som krönes av en hjärtstock (fig 7), tillkom 1947 med en äldre spira från 1829 som förebild. Den äldre hjärtstock, som borttogs 1947 hade följande inskrift: »År 1829 Pastor J. P. Laurin,¹¹ Mästare P. Lindström. Kiörkövärdare Jöran Höglun, P. Vanges, J. Sixarve, A. Västlaus; Säxmän Märten A. Ands, Jöran Amunde.» Tornspirans enkla form torde gå till-

baka på medeltida förebilder (jfr Stånga, Mästerby, SvK Go III, fig 195 m fl). Flöjel av järnplåt med genombruten stjärna.

Sakristian

Sakristian, vars murar ej ligga i förband med korets, synes ha uppförts under senmedeltiden och är sålunda kyrkans senast tillkomna byggnadsdel. Enligt inventarium renoverades sakristian »med alt som nu ses» 1647. Den saknar sockel, dess fönster samt gluggen i norra muren är rundbågiga. Den täckes helt av ett sadeltak med tjärade vatt-randade bräder, tidigare tegel. Ingången från koret (fig 52) är rundbågig med omfattning av huggen kalksten. Brunmålad dörr av stående furubräder, på utsidan fodrad med liggande bräder. Beslag och lås av svartmålat smidesjärn. Portalens inre smyg avslutas uppåt i en trubbig triangelbåge.

Sakristians väggar och valv är vitputsade. Golvet, som täckes av bräder, ligger betydligt lägre än det angränsande korgolvet (ca 40 cm), varför två trappsteg av kalkstenshällar förenar de båda rummen. Sakristian är genom en murad mittkolonn delad i tre rum (fig 33), av vilka det norra

Fig. 30. Kryssvalv stöttat av kolonnett av trä, ursprunglig anordning i tornets tredje våning. Foto 1966.
Cross vault supported by wooden colonnette, original arrangement of third floor of tower.

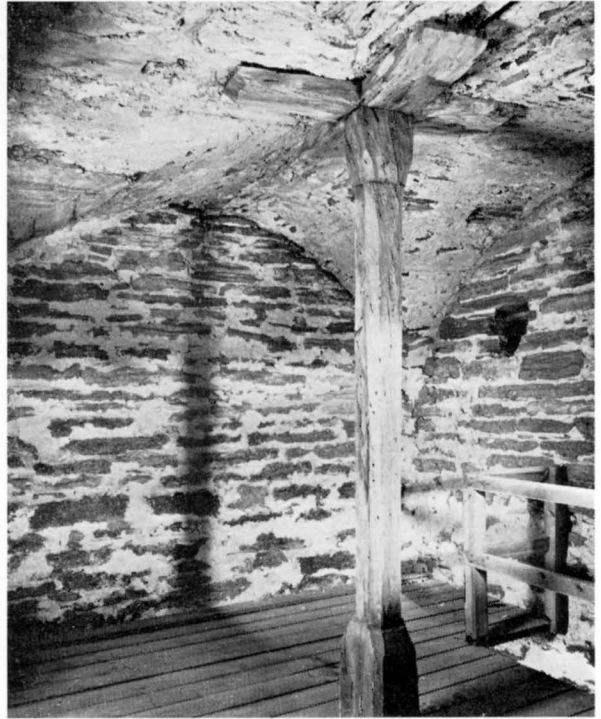


Fig. 31. Trappa av sandsten vid västra muren i tornets första våning. Foto 1966.

Sandstone staircase, W wall of first floor of tower.

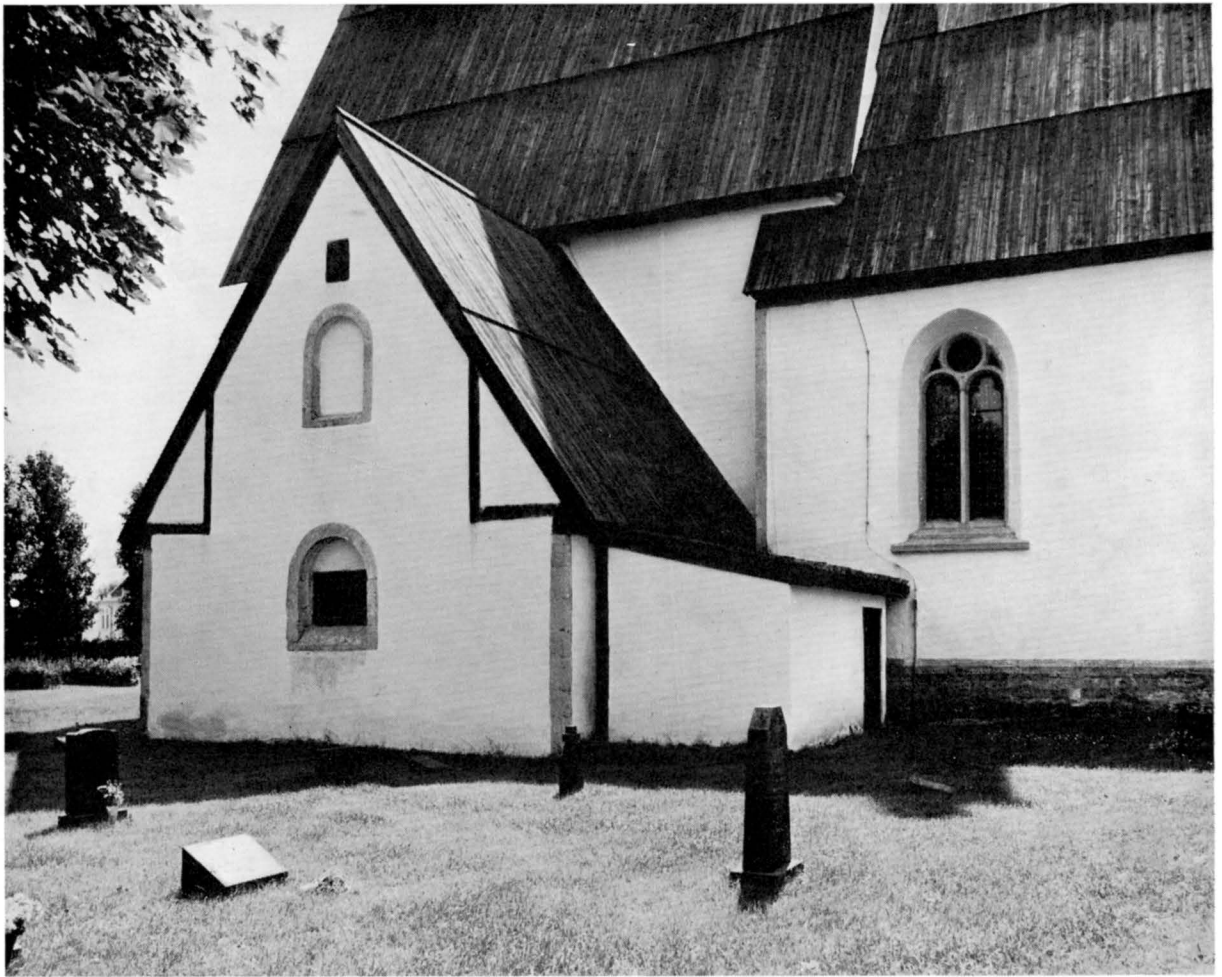


Fig. 32. Sakristian från nordväst. Foto 1966.
Vestry from NW.

täckes av ett tunnvalv medan de båda södra täckes av två små kryssvalv. Det norra rummet är betydligt högre än de båda södra. Det västra av de båda södra rummen är entresolerat, varför dess golv ligger ca 105 cm över övrig golvnivå. Detta övre golv täckes av huggna kalkstensplattor och en trappa av kalksten för upp till detta plan. Mittkolonnen samt de båda kryssvalven tillkom vid en restaurering 1923–25, då pannrum anordnades under sakristians södra del. Ritningar till förändringen av sakristian utfördes 1917 av sedermera riksantikvarien Sigurd Curman. I sakristians nordvästra hörn finns en öppen spis (nu igenmurad), som enligt en huggen inskrift på omfatt-

ningen av sandsten tillkommit 1816 (jfr även räk). I östra muren är ett stort skåp inmurat, nu använt som skrudskåp. Omfattning och fodring av bräder, utvändigt målat i mörkgrönt. I västra muren finns en rektangulär nisch helt brädfodrad och med omfattning och dörr av grönmalade furubräder. Kraftiga beslag av smidesjärn.

Interiör

Kyrkans interiör domineras av det högvälvda ljusa korrummet, som förenas med långhuset genom en hög och bred spetsbågig triumfbåge med omfattning av huggen kalksten. Det ganska breda långhuset kännetecknas främst av sitt rikt bemå-



Fig. 33. Sakristian, interiör mot norr. Murpelaren i förgrunden tillkom 1923. Foto 1966.

Vestry, interior looking N; masonry pillar in foreground added 1923.

lade trebrutna innertak. I väster stänger en läktare insynen mot ringkammaren, som täckes av ett kryssvalv.

Rummet är vitputsat utom å huggna stendetaljer som omfattningar och hörnkedjor. Långhusets väggar närmast koret är betydligt förtunnade, för vilket klargöres i samband med redogörelsen för kyrkans byggnadshistoria.

Bågar

Långhus och tornkammare förenas genom två sammanfogade rundbågar, av vilka den östra har hörnkedjor upp till bågans anfang samt lister av huggen kalksten. Tornets östra mur har således

lagts intill den äldre västra långhusmuren. Den östra bågen är något högre än den västra (se fig 9). Triumfbågen, mellan kor och långhus, är trubbigt spetsbågig, vid och hög (fig 51) med omfattning av huggna kalkstensblock samt med rikt profilerade anfangslistor av kalksten.

Valv och innertak

Korrummet täckes av ett högt tältvalv med i putsen markerade grater. Det har synbarligen tillkommit i direkt samband med korets uppförande under 1300-talets andra fjärdedel.

Långhusets innertak (fig 34) består av bräder med figurmåleri från 1706 och ornamentalt må-



Fig. 34. Långhuhets innertak mot väster med figurmålningar från 1706 och ornamentmålning från 1930. Foto 1966.

Ceiling of nave looking W with figure paintings dating from 1706 and ornamental painting from 1930.

Fig. 35. Schema över långhustaketets målningar. Ritn av J Nömmik 1967.

Identification of paintings on nave ceiling.

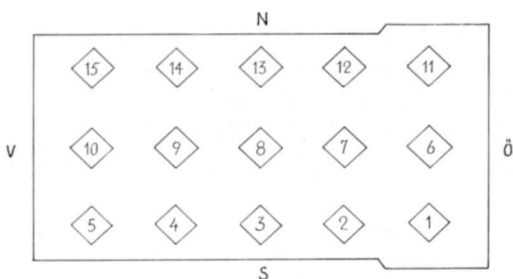


Fig. 36. a–f. Detaljbilder från långhusetets innertak med målningar från 1706. a. Syndafallet, b. Jakobs dröm, c. Orkester inom bevingat hjärta, d. Golgata, e. Kristi födelse, f. Kristus besparar 5 000 män. Foto 1966.

Details of ceiling of nave with paintings dating from 1706. a. The Fall, b. Jacob's Dream, c. Orchestra in winged heart, d. Golgotha, e. Birth of Christ, f. Christ feeding the Five Thousand.



a



b



c



d



e



f

leri från 1925. År 1835 höjdes taket, som tidigare varit platt, och gjordes trebrutet. I samband härmed ersattes det gamla taket med undantag för de figurmålade partierna, vilka infogades i det nya inom profilerade ramar av trä med svart målning. Vid restaureringen 1923–25 målades taket med akantusrankor i ljusrött och grönt på gråvit botten av konservatorn C Wilhelm Pettersson med målaren J A Svensson som medhjälpare (enl inskrift på taket längst i väster).

De femton figurmålningarna (fig 36 a–f), vilka placerats i tre rader, återger scener ur Gamla och Nya Testamentet. Nedanstående beskrivning¹² påbörjas i takets sydöstra hörn (fig 35): — 1. Strålsol över landskap, inskrift: [*Splendet haud clarior ullus.*] (= Ingen strålar klarare). — 2. Syndafallet (fig 36 a), inskrift: *Tristis mors criminis arrha.* Gen: 3 v: 13. (= Den dystra döden är en syndens pant). — 3. Jacobs dröm (fig 36 b), i bakgrunden ett stadslandskap, inskrift: *Tuto hac itur ad astra.* (= På denna väg går man tryggt till stjärnorna). — 4. Den blödande pelikanen med sina ungar, inskrift: *En charitas, charitas, in hac reviviscimus omnes.* (= Se kärleken, kärleken, genom den få vi alla nytt liv). — 5. Landskap samt därovan svävande med två stora vingar ett hjärta, i vars innandöme sju figurer med musikinstrument (fig 36 c), inskrift: *Semper laus tendit ad astra.* Aō: 1706. (= Ständigt stiger lovsången mot stjärnorna. År 1706). — 6. (I takets mitt) Kristi inridande i Jerusalem, inskrift: *Rex tuus ecce venit, Zion.* (= Se, din konung kommer, Sion). — 7. Kristus på korset (fig 36 d), omgiven av de två rövarena, inskrift: *Semper hic medius inter;* (= *interest.*) (= Han är alltid mitt ibland oss). — 8. Kristi gravläggning, inskrift: *Noster hic [tegitur amor.]* (= Här gömmes vår kärlek). — 9. Kristi uppståndelse? inskrift: *In [mortem] vita triumphat.* (= Livet triumferar över döden). — 10. Kristi himmelfärd, inskrift: *Mundi [salutem] dicite Jesum.* [*Esa. 49.6.*] (= Sägen, att Jesus är världens frälsning). — 11. (N sidan) Kristi födelse (fig 36 e), inskrift: *Conf (?) eret* (= trol. *conferetur* med numera bortfallet förkortningstecken) *gaudete puelus.* *Luc: 2 v: 11.* (= Glädjen er, ett gossebarn kommer att skänkas er). Jfr Jesaja 9: 6.¹³ — 12. Kristi dop. Överst strålsol med *pater*, inskrift:

Trini en numinis amor. (= Se den treenige Gudens kärlek). — 13. Kristus bispisar 5 000 män (fig 36 f), inskrift: *Hoc pane vivimus uno.* (= Av detta bröd allena leva vi). — 14. Kristus mottager en man omgiven av två änglar i himmelen (?), inskrift: *Coelestia regna petamus.* (= Må vi söka efter himmelriket). — 15. Örn flygande med sina ungar på ryggen, inskrift: *Alis portamur ab illo.* (= Vi bäras av honom på vingar). Jfr Andra Mosebok 19: 4.

Tavlornas nuvarande placering i taket är ej den ursprungliga. I inv 1830 anges följande ordningsföljd: (södra sidan från öster). 1. Kristi himmelfärd. 2. Syndafallet. 3. Kristi födelse. 4. Pelikanen. 5. Kristus mottager en man. — (mellersta raden från öster). 6. Kristi dop. 7. Kristus bispisar 5 000 män. 8. Korsfästelsen. 9. Gravläggningen. 10. Uppståndelsen. — (norra raden från öster) 11. Inridandet i Jerusalem. 12. Jakobs dröm. 13. Strålsol. 14. Flygande örn. 15. Orkester inom hjärta.

Samtliga målningar är utförda i ganska mörka färger i företrädesvis brunt, rött, grönt och gult. Målningarna, som sålunda är daterade 1706, är osignerade, men kan möjligen ha utförts av konstnären Christian Lorentz Numens från Holstein,¹⁴ som var verksam på Gotland vid denna tid. Liksom de flesta kyrkomålare under 1600- och 1700-talen har mästaren till takmålningarna i Burs använt sig av förlagor vid kompositionernas utarbetande.

Långhuset synes ej ha varit välvt. Åtminstone har ej några spår upptäckts, som kunde tyda på välvning. Sannolikt har det ursprungligen haft platt trätak (jfr Lye, SvK Go V s 32).

Ringkammaren är täckt av ett kryssvalv (nu endast synligt ovanför läktaren) med djupa grater och spetsig hjässa. Välvningen är möjligen sekundär och skulle i så fall ha utförts under 1200-talets tredje fjärdedel.

Golv

Korgolvet består nästan undantagslöst av gravstenar av kalksten och sandsten. De härrör från medeltiden samt från 1600- och 1700-talen. Golvet i korets östra del, kring altaret, ligger tre trappsteg högre än det övriga golvet (ca 40 cm).

Trappan av fernissad ek. Långhusets golv består i sin helhet av omålade furubräder och ringkammarens golv, som höjer sig ett trappsteg över långhusgolvet, är också av trä.

Nischer

I korets innermurar finns tre nischer, vilka alla är ursprungliga. — 1. (i östra muren) Dubbelkopp-lade, uppåt avslutade i starkt rakspetsiga omfattningar av huggen kalksten (se fig 39). Den norra nischen har i bottenplattan av kalksten en uttömnings-skål (piscina) i form av en fympassformad fördjupning samt ett uttriningshål. Nischernas mått: H 156, B 140, Dj 50. — 2. (i norra muren) Nisch uppåt avslutad i en spetsig triangelbåge, förmodligen ursprungligen använd som sakraments-skåp (fig 52). Övre delen har en rikt skuren omfattning av trä ornerad med drakar samt blad- och liljeornament (fig 37). Dörrarna och nedre delens omfattning av trä med beslag av smidesjärn härrör troligen från 1700-talet. Mått: H 240, B 125, Dj 60. Nischen flankeras av två i väggen inmurade kapitäl av grå kalksten (fig 52). Det östra kapitälet är ett vanligt knoppkapitäl vars nedre del bortslagits, vilket troligen skett i samband med en skriftestols placering i detta hörn på 1600-talet. Det västra kapitälet är betydligt rikare utformat med blad- och blomornament (fig 38). Båda kapitälerna har ursprungligen varit bemålade. Spår av grön färg kvarsitter främst på det östra kapitälet. På båda kapitälerna ligger nu baser av kalksten, vilka säkerligen ursprungligen varit placerade på golvet som underlag för kolonnetter, vilka avsetts uppbära en edikula kring nischen.

Stenbänk

Vid korets södra mur bredvid altaret står en märklig bänk av grå kalksten (fig 39) synbarligen tillkommen samtidigt med korets uppförande. Den består av ett säte samt två höga flankerande gavlar, allt infogat i muren.¹⁵ Gavlarna är rikt skulpterade på de sidor som vetter mot kyrkorummet, figurscener i hög relief samt som inramning till dessa arkitekturdetaljer i form av krabbor och fialer. På den östra gavelns skådesida ses en scen framställande Kristi födelse (fig 40) i stort



Fig. 37. Sakraments-skåp i korets norra mur, övre delen med ursprunglig omfattning av trä. Foto 1966.

Sacrament cupboard in N wall of chancel, upper part with original wooden surround.

Fig. 38. Kapitäl och kolonnettbas invid sakraments-skåpet i korets norra mur, västra sidan, 1300-talets andra fjärdedel. Foto 1966.

Capital and colonnette base by sacrament cupboard in N wall of chancel, W side, second quarter of 14th century.





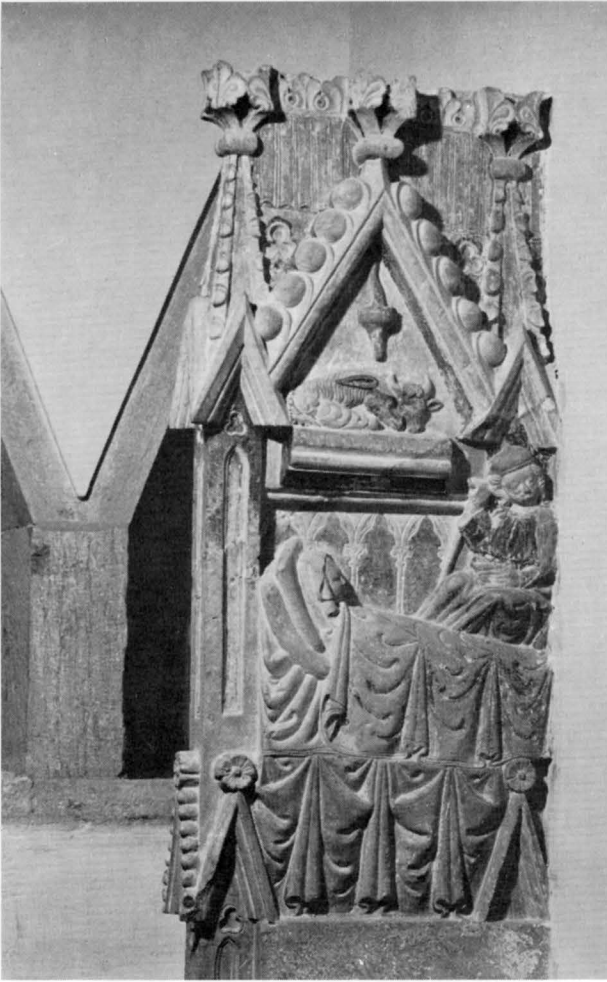


Fig. 39. Bänk av kalksten vid korets södra mur med relief-
prydda gavlar, 1300-talets andra fjärdedel. Foto 1966.

*Limestone bench by S wall of chancel; with reliefs on gab-
les, second quarter of 14th century.*

Fig. 40. Kristi födelse, relief på stensänkens östra gavel.
Foto 1966.

Birth of Christ, relief on E gable of stone bench.

Fig. 41. Bebådelsen, detalj av stensänkens västra gavel. Foto
1966.

The Annunciation, detail of W gable of stone bench.

Fig. 42. Marias och Elisabets möte, detalj av stensänkens
västra gavel. Foto 1967.

*Meeting of Mary and Elizabeth, detail of W gable of stone
bench.*

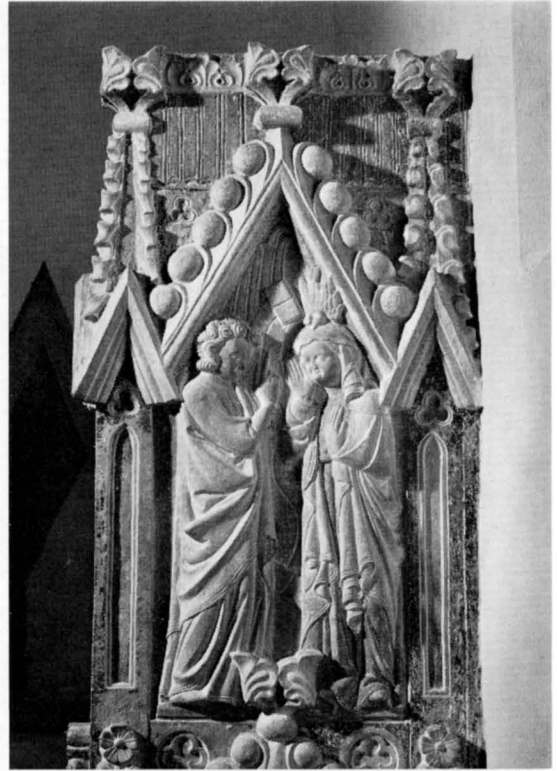




Fig. 43. Framgrävda grundmurar i långhusets östra del i samband med kyrkans restaurering 1923–25. Långhusets ursprungliga begränsning åt öster samt sidoaltaren tydligt synliga. Foto A Edle 1924.

Excavated foundations in E part of nave, revealed during restoration of church 1923–25. Original E limit of nave and side altar clearly visible.

sett i överensstämmelse med utformningen av samma scen på kapitälbanden till de portaler utförda av den stora stenhuggarverkstad, som var verksam på Gotland vid denna tid (jfr grannkyrkorna Stånga och Lye). Övre delen av denna gavel synes ha varit avslagen att döma av en spricka som löper snett uppåt från vänster till höger omedelbart ovanför Marias och Josefs huvuden.

Den västra gavelns skådesida är delad i två avdelningar, vardera med en scen i hög relief. Överst Marie bebådelse (fig 41), märk duvan ovanför Marias huvud, symbolen för den Helige Ande. Mellan ängeln och Maria ett språkband, som förmodligen ursprungligen burit målad inskrift. — Nederst Marias och Elisabets möte, de två kvinnorna omfamna varandra innerligt (fig 42).

Stenbänken, som förmodligen tjänat som prästbänk,¹⁶ tillkom i nära anslutning till korportalen, vars reliefer uppvisar stora överensstämmelser med bänkens skulpturdetaljer. Särskilt gäller detta portalens tympanonfält, vars reliefer synbarligen har utförts av samma hand (jfr fig 25), förmodligen huvudmästaren i ovan nyss omtalade skulpturverkstad.

Denna märkliga skulpterade bänk är förvånansvärt väl bevarad. Detta framgår kanske tydligast av att den ursprungliga bemålningen i ovanligt stor utsträckning är bibehållen.¹⁷ De färger som använts är främst grönt i olika nyanser, brunrött och svart (troligen nu svartnad cinnober). Bänkens mått: L 217, gavlarnas H ca 220, gavlarnas B ca 68, sittstenens B 50, sitthöjd ca 58.

Kyrkans byggnadshistoria

Burs romanska kyrka bestod av nuvarande långhus och torn samt ett kor, vars utformning är obekant, men som troligen hade absid i öster. Grävningsundersökningar under nuvarande korgolv kunde möjligen ge klarhet härom.¹⁸

Den nuvarande kyrkobyggnadens äldsta bevarade del är långhuset, som av allt att döma uppförts under 1200-talets första hälft. Dateringsmöjligheter ger bl a de båda portalerna på södra och norra sidan med deras typiska veckkapitäl (fig 13). Till uppbyggnad och detaljutformning påminner de tex om tornportalen i Etelhem (SvK Go V, fig 108) och långhusportalen i Fardhem, båda daterade till 1200-talets andra fjärdedel. — Långhuset, som förlängdes åt öster vid korets uppförande på 1300-talet, var ursprungligen ca 12 m långt. Bredden förändrades ej vid detta tillfälle.

Till långhuset fogades något senare tornet med gallerier på södra och norra sidan och en ståtlig portal i väster (fig 14). Långhusets västra mur med dess tornbåge fick härvid kvarstå, varför ringkammaren förenas med det övriga kyrkorummet genom två sammanfogade bågar. Av tornportalens kapitälornamentik (fig 16) samt galleriernas utformning att döma torde tornet ha uppförts under 1200-talets andra fjärdedel, således strax efter tillkomsten av Visby Mariakyrkas västtorn,¹⁹ med vilket det uppvisar stora överensstämmelser. Enligt en medeltida förteckning skall Burs kyrka ha uppförts 1240.²⁰ Förmodligen syftar detta årtal på invigningen av hela den romanska kyrkan, då tornet färdigställdes.

Under 1300-talets andra fjärdedel, således ca 100 år längre fram i tiden, påbörjades ett nytt byggnadsföretag, som säkerligen planerades omfatta en helt ny kyrkobyggnad. Det romanska koret revs och i dess ställe uppfördes ett stort gotiskt kor, det nuvarande. Långhuset förenades med det nya koret genom tunna murar, vilka förmodligen avsågs vara tillfälliga i väntan på ett nytt långhusbygge. Det stora praktfulla koret är ett verk av den mest betydande byggnadshyttan och stenhuggerverkstaden under 1300-talet

med den anonyme mästaren »Egypticus» som ledande kraft.²¹ Koret försågs med en ståtlig, rikt skulpterad portal i söder (fig 19), glasmålningar i fönstren (fig 46, 47), en praktfull stenbänk vid södra innermuren (fig 39–42) samt en nisch flankerad med kolonnetter med bladkapitäl vid norra innermuren (fig 52). Med hänsyn till stenskulpturens och de östra fönstrens utformning bör koret i Burs räknas till byggnadshyttans tidigare arbeten. Den rikt utformade, skickligt huggna bänken i koret samt korportalens tympanonreliefer har säkerligen utförts av skulpturverkstadens huvudmästare.

Vad dateringen beträffar torde det av ovan angivna skäl vara riktigast att föra korbygget i Burs till 1300-talets andra fjärdedel. Det skulle således ha uppförts ungefär samtidigt med grannkyrkans i Lye kor, men tidigare än långhuset och övre delen av tornet i annexkyrkan Stånga.

Kyrkans senast tillfogade byggnadsdel är sakristian norr om koret. Med sitt något enklare utförande, den saknar sockel och täckes av ett brett tunnvalv, synes den ha tillkommit efter den gotländska kyrkoarkitekturens storhåttid, förmodligen under senmedeltiden.

Restaureringar

Sedan sakristian uppförts vid medeltidens slut och kyrkan därmed var fullbordad har den stått så gott som orörd fram till vår tid. Några ingrepp gjordes dock på 1700-talet då de stora fönstren i långhuset bröts upp för att göra interiören ljusare. I övrigt har församlingen endast företagit de underhålls- och reparationsarbeten, som ansetts nödvändiga.

Under åren 1835–40 genomfördes en omfattande yttre och inre renovering: tornhuvan förnyades helt, det inre platta trätaket över långhuset nygjordes trebrutet, dock med undantag för de figurmålade rombiska rutorna, som infogades i det nya taket, brädgolv inlades i hela kyrkan och murarna vitlimmades invändigt. — År 1870 rappades och vitkalkades kyrkan utvändigt, samtidigt lagades socklarna på södra sidan och tornets ljudgluggar och gallerier återfick av kalksten huggna kolonnetter med kapitäl samt vattenbänkar.

Nästa större restaurering företogs 1923–25, då värmeledning infördes. Härvid inlades nytt trägolv på betongunderlag i långhuset samt nytt trägolv i sakristian, som delvis ombyggdes för att under sin sydvästra del kunna hysa pannrummet. Triumfkrucifixet flyttades från korets södra mur till sin ursprungliga plats i triumfbågen, trätaket över långhuset, altarskåpet och predikstolen renoverades av konservator C W Pettersson. I samband med omläggningen av golvet i långhuset utfördes grävningsundersökningar av dåvarande amanuens Alfred Edle. Han påträffade härvid det romanska långhusets östra murgrunder och rester av det romanska korets grundmurar samt sidoaltaren, som dels tillhört det ursprungliga långhuset, dels härrörde från förlängningen i samband med det gotiska korets tillkomst (fig 43). Grävningsrapport och uppmåtningsritningar saknas.

Under åren 1960–65 genomfördes etappvis en omfattande restaurering. Ytermurarna omputsades och vitkalkades, sakristians tak omlades och täcktes nu med bräder i stället för tidigare tegel, fönstren omglasades och innermurarna kalkades. Även inredning och inventarier renoverades, sålunda rengjordes och retuscherades långhustakets målningar, altarskåpet, triumfkrucifixet, predikstolen och bänkinredningen. Konserveringsarbetet utfördes av konstnären Erik Olsson.

Kalkmålningar

Av kyrkans säkerligen en gång rika medeltida målningsskrud återstår ej mycket. Målningarna överkalkades helt vid en genomgripande renovering av interiören 1802 (inv 1830), en vid denna tid vanlig åtgärd. En än mer radikal förändring företogs enligt Handlingar omkr 1870 då all puts borthöggs »ända till stenen. En gammal arbetare har berättat att man fått stränga order att göra rent.» Vid detta tillfälle synes kyrkans medeltida målningar helt ha raserats med undantag för en ännu bevarad scen på långhusets västra mur, troligen räddad endast på grund av att läktartrappan var placerad här och arbetet härigenom omöjliggjordes.

Den räddade scenen på långhusets västra mur söder om tornbågen, delvis dold av läktaren, är en framställning av S Göran och draken (fig 44, 45). Överst till höger den knäböjande prinsessan och till vänster hennes föräldrar, som från sitt tornkrönta slott betraktar striden. Målningen är utförd i rödbrunt, gult, svart och grönt med konturerna målade i svart. Under denna scen en galopperande häst i svart konturmålning, troligen 1500-tal.

Dessa målningar har direkta motsvarigheter i många gotländska landskyrkor. Scenen med S Göran och draken förekommer bl a i Hemse, Norrlanda, Anga och Öja kyrkor.²² Samtliga är utförda av »Passionsmästaren» eller hans verkstad under 1400-talets senare hälft och brukar vanligtvis ingå i en större målningssvit med en passionsserie oftast placerad på långhusets norra mur som huvudmotiv.

Målningarna framtog och konserverades vid restaureringen 1923–25 av konservator C Wilhelm Pettersson.

Glasmålningar

I korets östra trekopplade fönster finns några dyrbara rester av kyrkans medeltida glasmålningar bevarade, tre rutor, varav en med figurframställning.

— 1. Kristi uppståndelse (fig 46), i det mellersta fönstret. Kristus iförd röd mantel med korsstav krönt av fana i vänster hand stiger ur graven, en sarkofagliknande grön kista. Vid hans fötter tre rustningsklädda soldater. Scenen utspelas mot en mörkblå fond. — 2. Baldakintorn (fig 47), i det södra fönstret, färgskala: rött, grönt, brunviolett, gult och vitt. — 3. Bladornament, i det norra fönstret, färgskala: rött, blått, vitt och gult.

Rutornas nuvarande placering härrör från 1945 då de återinsattes efter krigsslutet. Tidigare hade alla en tid suttit i det mellersta fönstret. Av rutornas mått framgår att ornament- och baldakinrutorna även ursprungligen hört till de smalare sidofönstren, medan rutan med framställningen av Kristi uppståndelse varit placerad i en

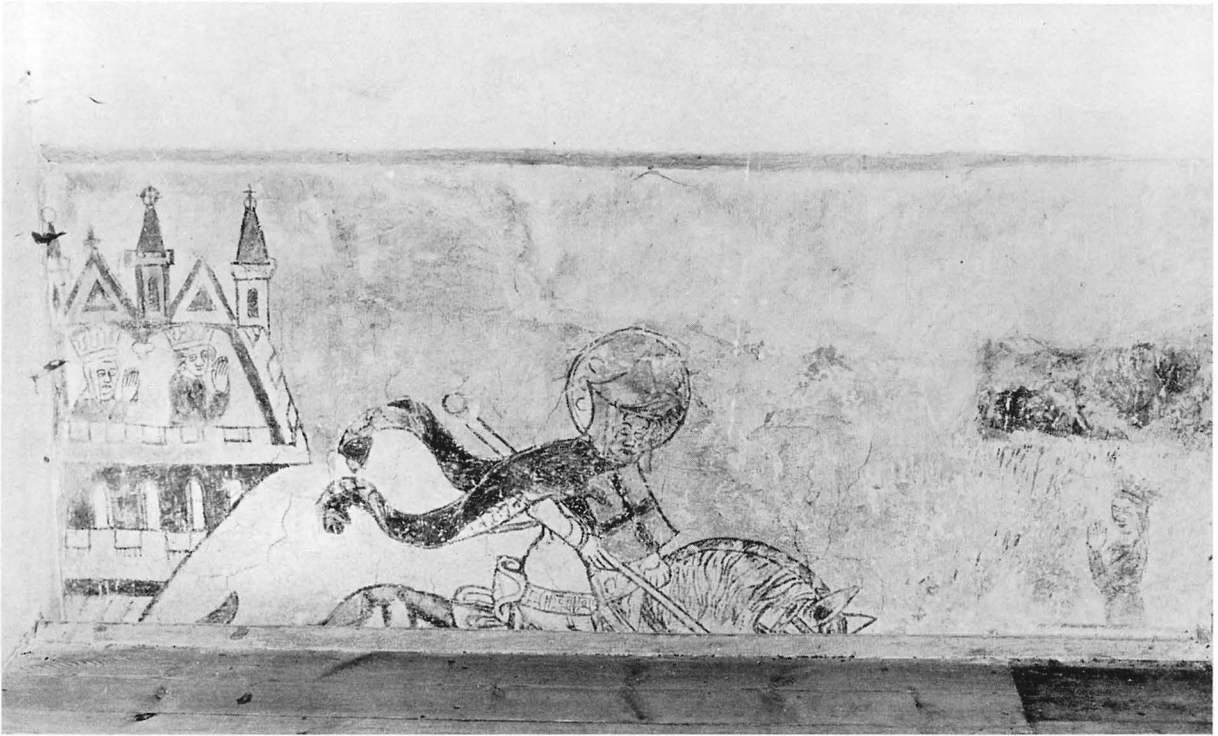


Fig. 44. Detalj av S:t Görän och draken, kalkmålning på långhusets västra mur, 1400-talet. Foto 1967.

Detail of St. George and the Dragon, mural on W wall of nave, 15th century.



Fig. 45. Detalj av S:t Görän och draken, kalkmålning på långhusets västra mur. Nederst galopperande häst, troligen från 1500-talet. Foto 1966.

Detail of St. George and the Dragon, mural on W wall of nave. Below, galloping horse, probably 16th century.



Fig. 46. Kristi uppståndelse, glasmålning i korets östra fönster av »Lyemästaren», 1300-talets andra fjärdedel. Foto A Edle 1942.

The Resurrection of Christ, stained glass in E window of chancel, by the "Lye-master", second quarter of 14th century.

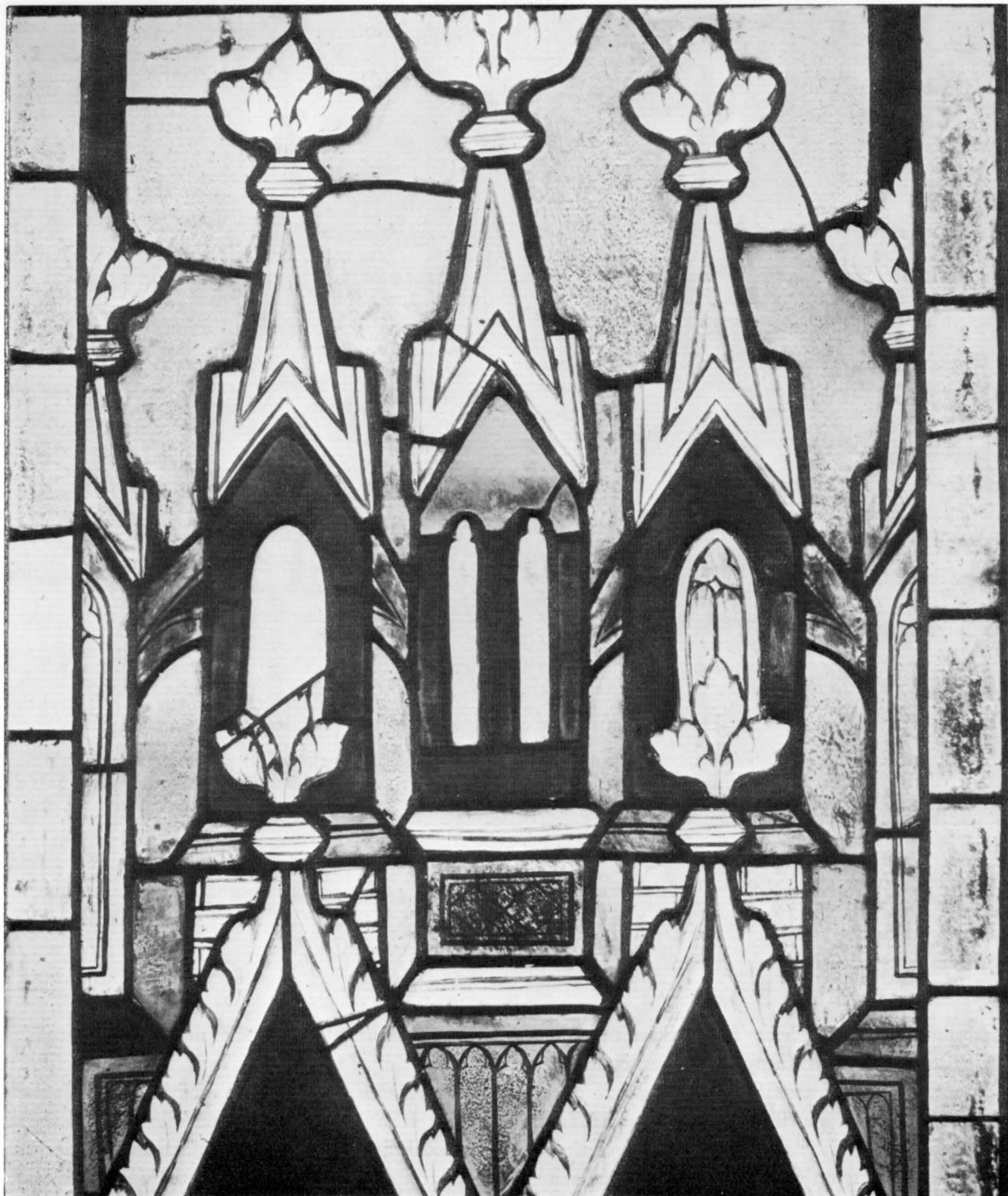


Fig. 47. Baldakintorn, glasmålning i korets östra fönster av »Lyemästaren», 1300-talets andra fjärdedel. Foto A Edle 1942.

Baldaqin tower, stained glass in E window of chancel, by the "Lye-master", second quarter of 14th century.



Fig. 48. Glasmålningar i korets södra fönster, 1600-talet. Foto 1966.
Stained glass in S window of chancel, 17th century.

passionssvit i det något bredare mittfönstret. Alla rutornas blynät förnyades i samband med evakueringen av glasmålningarna under andra världskriget. De ursprungliga blynäten förvaras i SHM resp G F.

De glasmålningar, som ursprungligen fyllde korets samtliga fönster, varav de bevarade således endast är en liten rest, bör ha tillkommit i direkt samband med korets uppförande under 1300-talets andra fjärdedel. De har sammanställts med glasmålningarna i Lye²³ från samma tid och är

troligen utförda av samme mästare, »Lyemästaren».

I det södra korfönstret är två små glasmålningar från 1600-talet insatta (fig 48). Den ena bär inskriptionen: »Herre hjelp mig. Allt mitt hopp är till Dig. Her Jørgen Jørgen søn.»²⁴ Färgskala: brunt, rött, gult, grönt och svart.²⁵

Tavla av målat glas inom ram av ek (fig 49). Inom blypräjsar tio målade tavlor med scener ur Jesu liv. I mittfältet Kristus på korset, omgiven av knäböjande äkta par i 1500-talskläder.



Fig. 49. Glasmålning med scener ur Kristi levnadshistoria, troligen 1500-talet. Foto 1966.
Stained glass with scenes from the life of Christ, probably 16th century.

Runt mittfältet med början i nedre högra fältet, motsols: — 1. Herdarnas tillbedjan, — 2. Konungarnas tillbedjan, — 3. Jesus döpes av Johannes, — 4. Nattvarden, — 5. Gisslandet, — 6. Pilatus tvår sina händer, — 7. Kristus

föres bort, — 8. Uppståndelsen, — 9. Yttersta domen. H 79, B 75, utan ram H 63, B 59. Å korets norra vägg, tidigare å dess östra. Antagligen 1500-talsarbete, möjligen sydtyskt.



Fig. 50. Interiör mot öster. Foto 1966.

Interior looking E.

Inredning och inventarier

Altaranordning

Altaret av huggen grå kalksten (fig 53) täckes av en ovanligt tjock altarskiva, L 243, B 135 (9 resp 5 stångafot), Tj 21, med slåthuggna kortsidor och rikt profilerad främre kant samt fem inhuggna likarmade kors. På altarets framsida, som består av ett enda block, en nu tom relikgömma, B 11, H 12, Dj 40. På baksidan en nisch klädd med huggen sten, B 45, H 50, Dj 35. På altarets södra sida en piscina, L 24, B 26.

Inga sidoaltaren har bevarats. Från ett nu försvunnet sidoaltare härrör troligen en spräckt altarskiva av grå kalksten, som nu ligger i korgolvets norra del, 182 × 120. På stenens ena hälft fem ristade, likarmade kors samt en nu igenmurad, kvadratisk fördjupning, förmodligen en relikgömma, 12,5 × 12,5.

Vid en utgrävning i samband med restaureringen 1923–25 påträffades fundament till flera sidoaltaren i långhuset. Av dessa var två placerade



Fig. 51. Interiör mot väster. Foto 1966.

Interior looking W.



Fig. 52. Korets norra mur med sakristians ingång samt sakramentskåp med flankerande kapitäl. Foto 1966.

N wall of chancel, with entrance to vestry and sacrament cupboard with flanking capitals.

i långhusets nuvarande nordöstra och sydöstra hörn, medan de två övriga, som tillhört den romanska kyrkan, återfanns ca 6 m från långhusets nuvarande östra vägg (fig 43).

Altarskåp av snidad, krederad, målad och förgylld ek (fig 54–58), bestående av corpus och två flyglar på predella. Under rikt utformade

baldakiner snidade figurer åtskilda av kolonnetter. I corpus mittfält Marie kröning (såsom Marie förhärligande, fig 55), flankerad av apostlar och helgon med sina attribut, tre på var sida i corpus samt fyra i varje flygel. Under figurerna inskrifter i minuskler, svarta bokstäver med anfanger i rött. Figurerna med sina attribut och

inskriftionerna med upplösta förkortningar är från vänster i vänstra flygeldörren: (/ betecknar ny rad, försvunnen text inom parentes, utelämnad text inom klammer). — 1. S Filippus, med uppslagen bok. *sanctus philippus / descendit ad / inferna* (= nederstigen till helvetet). — 2. S Jakob d y med bok. *Sanctus iacobus minor / ascendit ad celos / sedet ad dexteram [dei patris omnipotentis]*. (= uppstigen till himmelen, sittande på [allsmäktig Gud Faders] högra sida). — 3. S Johannes *sanctus iohannes / passus sub pontio pilato / crucifixus [mortuus et sepultus]* (= pinad under Pontius Pilatus, korsfäst [död och begravnen]). — 4. S Bartolomeus, med bok och knivskaft. *sanctus bartolomeus / credo in spiritum sanctum (= Jag tror på den Helige Ande).*

I corpus: 5. S Andreas, med X-kors och bok. »*Sanctus andreas / et in ihesum christum / filium eius unicum dominum [nostrum]*». (= och på Jesus Kristus, hans enfödde son, [vår] Herre). 6. S Petrus, med bok. *sanctus petrus / credo in deum patrem omni / potentem creatorem celi [et terre]*. (= Jag tror på Gud Fader allsmäktig, himmelens [och jordens] skapare). — 7. S Birgitta, med uppslagen bok, texten i denna fragmentarisk. *sancta birgitta / gracias tibi ago domine / quoniam exaudisti me* (= Jag tackar Dig Herre, för att Du har hört mig. — jfr Vulgata Ps 117 v 21). — 8. Marie kröning (såsom Marie förhårligande), Kristus och Maria iförda kronor, därunder text i två fält: *talis est dilectus meus / filie iherusalem hunc pre / omnibus amemus laudemus*. (= Sådan är min älskade son, Jerusalem, honom skola vi älska och lova framför alla). — *deus deorum rex regum plasmator omnium / et dominus dominancium*. (= Gudarnas Gud, konungarnas konung, alltings skapare och herrarnas Herre; jfr Vulgata 1 Tim 6 v 15). — 9. S Laurentius, med bok, iklädd dalmatika. *sanctus laurencius / interrogatus christum / confessus sum* (= Då jag tillspordes bekände jag Kristus).²⁶ — 10. S Paulus, med bok och svärd. *sanctus paulus / nos predicamus christum crucifixum* (= Vi predika en korsfäst Kristus; 1 Kor 1 v 23). — 11. S Jakob d ä, med bok och pilgrimshatt. *sanctus iacobus / qui conceptus est de spiritu / sancto natus ex maria virgine*. (= Vilken är avlad



Fig. 53. Högaltaret med rikt profilerad altarskiva och piscina. Foto 1966.

High altar with richly moulded altar slab and piscina.

av den Helige Ande, född av jungfrun Maria): I högra flygeldörren: — 12. S Matteus, med bok. *sanctus mateus / inde venturus est / indicare vivos et mortuos*. (= därifrån igenkommande till att döma levande och döda). — 13. S Tomas med bok. *sanctus tomas / tercia die resurre / xit a mortuis*. (= på tredje dagen uppstånden igen ifrån de döda). — 14. S Mattias, med bok. *sanctus mattias / carnis resurrex / cionem et vitam eternam* (= köttets uppståndelse och ett evigt liv). — 15. S Simeon. *sanctus simon / sanctam ecclesiam / ka / tolicam sanctorum communionem* (= en helig, allmänlig kyrka, de heligas samfund).

Texten under apostlfigurerna utgöres sålunda av den apostoliska trosbekännelsen. Genom att Paulus medtagits som pendang till Petrus har i stället Judas Taddeus med textraden *remissionem peccatorum* (= syndernas förlåtelse) utelämnats. Trosbekännelsen skall läsas med ordningsföljden 6, 5, 11, 3, 1, 13, 2, 12, 4, 15 (lucka), 14.²⁷

På skåpets baksida fragment av figurmålning i grönt, vitt och rött.

Färgskala: Lister: rött med gult schablonmönster samt grönt; baldakinverk: guld, rött, blått; figurer mot förgylld bakgrund: klädnader i guld

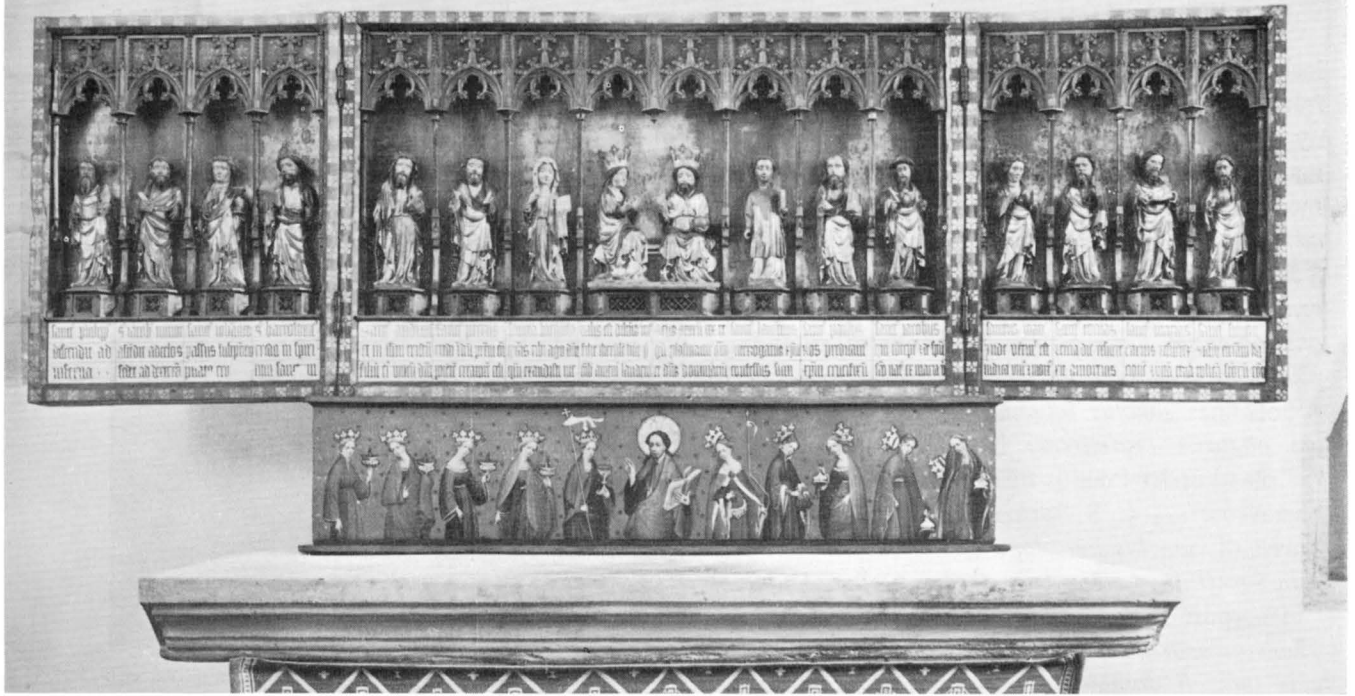


Fig. 54. Altarskåp, tyskt arbete från 1400-talets förra hälft. Foto 1966.

Triptych, German work dating from first half of 15th century.



Fig. 55. Marie kröning, detalj av fig 54. Foto 1966.

The Crowning of Mary, detail of fig 54.



Fig. 56. De visa och de fåvitska jungfrurna, målning å altarskåpets predella. Foto 1966.

The Wise and The Foolish Virgins, painting on predella of triptych.



Fig. 57. Välsignande Kristus. Detalj av fig 55. Foto 1966.

Christ Blessing, detail of fig 55.



Fig. 58. Den heliga Birgitta, detalj av fig 54. Foto 1966.

St. Bridget, detail of fig 54.



Fig. 59. Detalj av fig 60. Foto 1966.
Detail of fig 60.

med blått foder över vita underplagg; övriga färger: svart, rött, gult och blått. Färgerna torde till största delen vara ursprungliga. Mått: H 125, dörrarnas B 111, corpus B 204, med utskjutande list 214, Dj 12.

Skåpet står på en predella av trä med figurmålning av hög kvalitet: Kristus omgiven av de

visa och de fåvitska jungfrurna mot röd bakgrund (fig 56). Liksom på korportalens kapitälband anføres de visa jungfruarna av Ecclesia (kyrkans personifikation) med kalk och korsfana medan de fåvitska jungfrurna leds av Synagoga (judendomen) med bockhuvud och bruten lans. Predellans mått: H 47, L 214, B 39.

Altarskåpet renoverades 1925 av C W Pettersson, Stocksund, varvid alla kolonnetter utom tre nygjordes. Det rengjordes 1952 av Erik Olsson (konserveringsrapport i ATA).

Altarskåpet kan i likhet med skåpet i grannkyrkan Lau (ursprungligen i När) dateras till 1400-talets förra hälft och torde ha utförts av en nordtysk mästare, troligen i Lübeck.²⁸

Altarskrank av brunmålad furu (se fig 52), överläggare och knäfallsdyna klädda med blått linne 1960 (*ämbetsberätt*). Skranket, som är utfört i nygotisk stil, tillkom 1881 (räk). I samband härmed borttogs ett äldre skrank från 1684 (räk), vilket enligt ett äldre fotografi gick rakt över korrummet från norr till söder och var försett med kontursågade dockor. Enligt inv 1830 hade det följande målade inskription: »Kommer, låtom oss aff allo hierta sökia Herran. Knäböia och tillbedia honom; så vill han vara oss nådig, förlåta oss våra synder, och hielpa uthur all nöd. Anno 1703, den 12 sept.»

Bekännelsepall av målad furu på två kontursågade ben. På framsidan femkantigt mittfält, omramat med lister, på sidorna kontursågade vingar utformade som drakar. Färger: blått, rött, guld, baksidan rödbrun. — H 96. Torde ha hört samman med altarskranket från 1648 (jfr Lye, SvK Go V s 67, fig 68).

Triumfkrcifix

Triumfkrcifix med ringkors av snidad och målad ek (fig 59, 60), hänger i triumfbågen. I korsets ring 12 listomgivna medaljonger. Fyrkantiga ändplattor med snidade och förgyllda figurer, evangelistsymbolerna med namnen målade i majuskler. Nederst S:MATHEVS, på corpus högra sida S:MARCVS, överst S:JOHANNES, samt på corpus vänstra sida S:LVCAS. Korsets baksida är målat i rödbrunt, nederst figurmålning (se fig 34): lindat barn vilande på vitt bolster, därovanför en hand som övergjuter barnets huvud med vatten blandat med blodsdroppar. Inskription: *Haec abluit unda* (= detta renar genom vatten), däröver nästan helt utplånad text, bl a bibelcitat. Nedre korsarmen slutar i en tapp med två runda hål för träpluggar. Kristusfiguren har gulvit karnation, svart hår



Fig. 60. Triumfkrcifix av snidad och målad ek, 1300-talets början. Foto 1966.

Rood, carved and painted oak, early 14th century.

och skägg samt förgylld törnekrona. Ländklädet är målat i ljusbrunt och blågrönt. Målningen torde till största delen härröra från 1706 (inv). H 450, B 210. 1300-talets början.²⁹

Den latinska inskriptionen på korsets baksida tyder på att dopfunten under 1700-talet stått under triumfkrcifixet (jfr Stånga). Detta togs ned 1839 för »putsning» av målaren C P Nordström, Visby. I samband härmed heter det i stämmoprotokollet: »Ordföranden, enl. befallning, framstelde antingen församlingen ville borttaga det och förflytta det till ett annat ställe i kyrkan eller det skulle åter uppsättas på sitt gamla ställe? Härtill svarades, att som Christus

var grunden och pelaren ... så kunde de icke borttaga hans bild än mindre sätta den på ett annat mindre upphöjt ställe i kyrkan t. ex. i ringkammaren. Församlingen jemte ordföranden ... ansåg, att bästa platsen för dess bevarande var i Choret, der Sacramenten efter Jesu instiftelse utdelades, sål. jemte altaret vid Dopfunten.» Vid restaureringen 1923–25 konserverades triumfkrucifixet av C W Pettersson, Stocksund, samtidigt som det flyttades till triumfbågen. Här hängdes det högre än ursprunglig hängning och försågs med en trabes. Den senare togs bort vid restaureringen 1960–65 i samband med att krucifixet sänktes till ursprungligt läge.

Processionskrucifix

Processionskrucifix av snidad och målad ek (fig 61); hänger på korets östra vägg norr om altaret. Kristusfiguren har gulvit karnation, svart hår och skägg samt vitt, guldkantat ländkläde. Corpus med tre spikar (tränaglar), av vilka den genom fötterna saknas, fäst vid korset. Detta har röd korsstam, kantad med gröna och vita blad. Korset har runda listomgivna ändplattor med snidade evangelistsymboler målade i rött, svart och vitt. Nederst matteusängeln (språkbandet oläsligt), på corpus vänstra sida S Lucas, överst S Johannes. Den fjärde plattan är tom. Runt Kristi huvud urtag för törnekronan. H 72, B 48, corpus H 36. 1300-talet. Har en tid suttit fäst överst på nummertavlan.

Predikstol

Predikstol av snidat och målat trä, bestående av polygonal korg med ljudtak, trappa och dörr (fig 62). Korgen indelas av fält flankerade av kolonnetter med korintiska kapitäl. Mellan korgen och ljudtaket ett rektangulärt ryggstycke med ett fält flankerat av snidade sidostycken krönt av kvinnohuvuden. Det polygonala ljudtaket krönes av en snidad träfigur, den uppståndne Kristus med segerfanan, uppburen av S-formigt svängda ribbor. Därunder en oval tavla med konung Adolf Fredriks namnchiffer i guld mot blågrå botten samt omgiven av snidade kvistar och krönt av en krona. Tavlan flankeras av snidade figurer. Under ljudtaket hänger en snidad

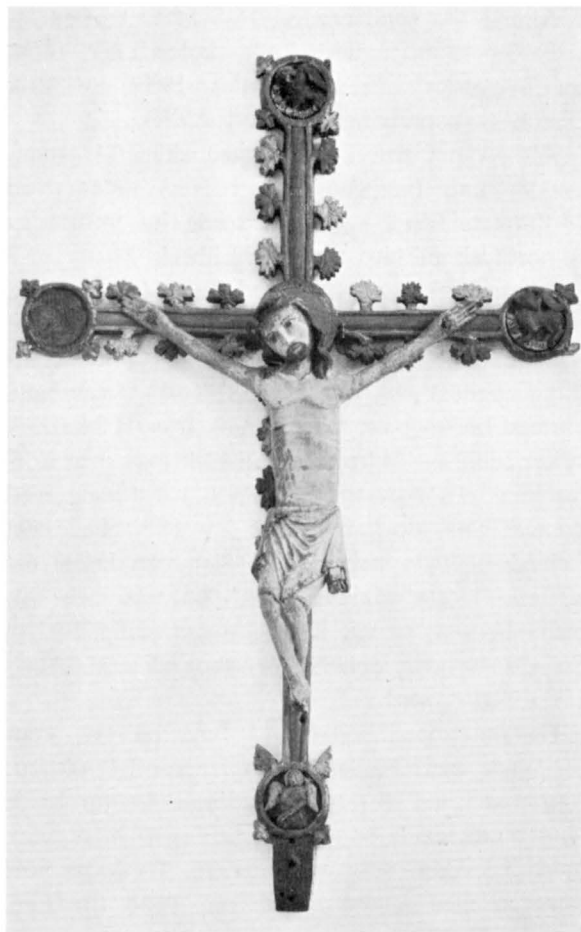


Fig. 61. Processionskrucifix av snidad och målad ek. 1300-talet. Foto 1966.

Processional crucifix, carved and painted oak, 14th century.

Fig. 62. Predikstol tillverkad av J Dunderhake 1756, målad 1761. Foto 1966.

Pulpit, by J Dunderhake, 1756, painted 1761.

och försilvrad duva av trä. Korgens underrede har samma utformning som ljudtakets ribbverk. Trappans barriär är indelad i fält, som åtskiljs av kolonnetter. Dörrens omfattning krönes av svarvade kulor med pinakler (se fig 51). I krönfältet läses årtalet 1756. Predikstolens färgskala: ramverket mörkblått, lister blågrå, gråvita samt förgyllda, kolonnetter gråmarmorerade, kapitäl förgyllda.

Predikstolen tillverkades 1756 av Johan Dunderhake³⁰ och Hans Öman (räk). »En försilfrad



Dufva» skänktes 1761 av Lars Köhler (vis). Predikstolen målades 1761 av J H Dreutz.³¹

En äldre predikstol med tillhörande timglas hade enligt ett visitationsprotokoll 1765 sålts till Ala kyrka 1757 (SvK Go V, s 632).

Timglas med ställ av koppar (?) med fyra glas, på ståndare av förgylld furu i form av en obelisk, krönt av en krona. På predikstolen. Gåva omkr 1760 av skepparen Jöran Wijberg (vis 1761). Obeliskens H 51, fodrets H 23, B 22. Ett äldre timglas, inköpt 1682 (inv), såldes 1757 till Ala kyrka (vis 1765).

Bänkinredning

Kyrkans bänkinredning är sluten (fig 51). På södra sidan ett mindre bänkrum i höjd med predikstolen, 13 bänkrum numrerade 1–13 samt under läktaren två bänkrum, på norra sidan 15 bänkrum jämte två under läktaren, de på norra sidan något lägre än de på södra. I tornrummet finns dessutom sex bänkrum på varje sida om mittgången. Bänkkvarteren har överliggare med äggstav och tandsnitt. Med undantag av kvarteren i tornkammaren har de ornament i plattskärning, på södra sidan fjällmönster, på norra sidan bandflätning, samt å dörrarna listomgivna fält prydda med figurmålning och inskriptioner. Bänkarna i tornrummet har enkla listomgivna fält utan figurmålning. Färg rödbrun, dekoren i rött, blått, vitt och grönt. Ryggstöden är indelade i speglar och på baksidan målade med bladslingor i gult, rödbrunt, blågrönt och grönt på vit botten.

Skärmen som avslutar södra bänkkvarteret är målade med dekorativt mönster och bokstäverna A. B. R., troligen syftande på målningens donator Anton Bulmering³² (inv). Motsvarande bänkskärm på norra sidan är indelad i fyra listomgivna fält med målade bibelspråk. Övriga bänkdörrar under läktaren har fält med akantusslingor; bänkarna i tornrummet har gråvita marmorerade fält. Ryggstödens baksida målade med akantus i flera färger, utom i tornbänkarna, som är gråvita med gröna girlander i diagonalmönster.

Bänkdörrarnas figurmålningar utförda i många färger på mörk botten. De båda främsta fälten på norra sidan har bågfält och omges av ornament i plattskärning (fig 64). De målade namnen

å figurerna i dessa fält börjar med stor bokstav, följda av små, medan övriga kvinnonamn skrivs med idel stora bokstäver. Figurerna på norra sidan föreställa enligt inskriptionerna: — 1. J: Maria, — 2. Elizabeth, — 3. Eva, — 4. Sara, — 5. Rebecca, — 6. Rachel, — 7. Judith, — 8. Susanna, — 9. Debora, — 10. Cananæa, — 11. Anna, — 12. Hanna, — 13. Maria Magd:, — 14. Salome, — 15. Johanna, samt å främsta bänken under läktaren »Maria, Jacobi».

I de fyra fälten å sista bänkskärmen på norra sidan inskriptioner i form av bibelcitater: — 1. Luc: 16. v 21 (cit) — 2. Matth: 5 v: 3, (cit) — 3. Jac: 2. v: 5 (cit) — 4. (fältets norra del avsåg för att få rum med en av pelarna till läktaren) (Apg) v: 10, v: 34 (cit). På de 13 numrerade bänkdörrarna på södra sidan avbildas följande figurer med inskriptioner:³³ — 1. S: Paulus med svärdet och text: 1 Cor: 1 et 2. (cit). — 2. S: Petrus med nyckeln: »Jagh troor på Gudh fa- / der alz // mächtigan / himmelens // och jordenes / ska- // pare;» — 3. S: Andreas med andreakors: — »Och på Jesum Christum / hans // enda Son / vår // HERra». — 4. S: Jacobus. Major med bok, barhuvad: »Hwilken aflad är af then / Helga Anda // födder af Jungfr: // Maria;» — 5. S: Johannes, med kalken: »Pinter under Pontio / Pilato. korssfäster: döder / och be // grafwen.» — 6. S: Philippus med latinskt kors: »Nederstigen til helwetit. / På tridie // dagen up / standen // igen ifrå / the // döda.» — 7. S: Bartholomeus, med kniven: »Upstigen til Himbla: sit / tiande på // alzmächtig / Gudz // Faders / högra // hand;» — 8. S: Thomas med lans och bok: »Tädan igen kommande / til at döma // lefwande / och // döda». — 9. S: Matheus, med bok: »Jagh troor på then / Helga Anda;» — 10. S: Jacobus Minor, med bok och tygvalkarträ: »Ena helga allmanneliga / kirckio: // the heli- / gas sam // fund:» — 11. S: Simon, med såg: »Syndernas förlåtelse.» — 12. S: Judas Thadeus, med bok: »Kötsens upståndelse;» — 13. S: Mathias, med bila och bok: »Och ewinnerligit lijf.» (tecknet / betyder ny rad, // att figurerna delar raden i två hälfter.)

I de fyra fälten å södra bänkkvarterets västra sida lyda inskriptionerna fr norr: — 1. Ängel med



Fig. 63. Korbänk från 1600-talet, målad 1706. Foto 1966.
Choir bench, 17th century, painted in 1706.

uppslagen bok, vari läses: »Kommer / kommer / hijtt / Syndare.» — 2. Ansikten nederst till vänster och överst till höger, mellan dem språkband, på tvären i detta ordet »Nådig»; text från vänster: »Ach: Herre du mig», från höger uppochnedvänt: »Ja: syndare jagh dig». — 3. Hand med kristusbild inom hjärtformad medaljong och inskr.: »Ty där har tu mitt hierta» — 4. Knäbild av gående mansfigur, inskr.: »Och publicanen gick tädan / heem igen rättfärdigtat.»

Främsta bänkrummet på södra sidan (fig 65) kallas i inv 1830 »prestbänken» och »säges hafva varit den gamla predikstolen». Den saknar fält med plattskärning i listverket och är försedd med stora gångjärn av rödmålat smidesjärn. I det inre två sittbräden mitt emot varandra, det östra H

65, det i väster H 50. Kan möjligen ha tjänstgjort som skriftestol.³⁴ På östra sidan spegel med figurmålning: inom ett hjärta en man med en trave säckar och inskription: *Abunde* (= i överflöd), på bänkdörrens spegel en knäböjande präst med handflatorna hoplagda till bön med inskription *Superne* (= det därovan). Bänken kan ursprungligen ha stått i korets nordöstra hörn. Den nedre delen av det östligaste kapitälet i norra väggen har bilats bort, möjligen för att bänken skulle få rum. Bänkens H 110, L 120, B 105. I bänkens inre bibelspråk målade med vit text, på dörren »Psalm. 51 V: 17,» (cit). På östra sidan »Jerem: 1 V 7, 89.» (cit). På södra sidan »Luc: 12 V: 12» (cit). På västra sidan »Luc: 11», (cit).

Enligt inventarium målades »bänckarne som

sochnen bekåstatt» år 1706. Sannolikt gäller detta bänkskärmarna samt de bänkar, vilkas dörrspeglar har figurmålningar. Dessa bänkar målades 1740 invändigt av Johan Hernell (räk). 1726 blev fem bänkar i långhusets västra del nygjorda och målade. 1864 beslöt man inrätta 6 bänkar på norra och södra sidan i ringkammaren (st prot).

Vid restaureringen 1923–25 borttogs främsta bänkkvarteret på norra sidan, som sköt fram under triumfbågen, samt tre bänkar i samma kvarter mitt för långhusets norra portal. Bänkdörrarna flyttades ett steg nedåt. Dörren med inskriften »Maria Jacobi» blev härigenom främsta dörren i kvarteret under läktaren. Gångjärnen till dörrens utbyttes mot nya, utom i de tre främsta bänkarna på norra och den främsta på södra sidan. Målningen konserverades och kompletterades av C W Pettersson, biträdd av J A Svensson. Härvid målades akantusslingor på norra kvarterets främre bänkskärm, i ett fält på södra kvarterets främre bänkskärm och på dörrfälten till

bänkarna under läktaren. På magasinsvinden förvaras fyra bänkdörrar, två målade och två omålade, sannolikt sådana, som borttogs 1923–25.

Korbänk av snidat och målat trä med bröstning och ryggstycke (fig 63). Bröstningen är genom snidade ornament i plattskärning indelad i rektangulära, målade fält. Det omålade ryggstycket är indelat i fält och avslutas uppåt av en målade list med äggstav och tandsnitt, samt är krönt med pinakler. Bänken är målade i flera färger. I bröstningens fält figurer i flera färger mot bakgrund med text i vitt. Fälten i bänkens västra del är stympade och inskriptionerna ofullständiga.

Fältens inskriptioner från väster (tecknet / betyder ny rad, // att figurerna delar raden i två hälfter): — 1. (å bänkgaveln) »... Herran; Halleluja; / ... s ultimo.» — 2. (å bröstningens framsida): »... NES // Cap: 1. — 3. (å bänkdörr) »Lucas // Cap: 15: v: 2» (cit), — 4. »Jesus // Joh: 6 v: 47,» (cit), — 5. »Johannes // Bapt: Joh: I. v: 29 (cit). — 6. »Mattheus // Cap 1 v:

Fig. 64. Norra sidans främsta bänkar med målning från 1706. Foto 1966.

Front pews on N side, with paintings executed in 1706.





Fig. 65. Detalj av bänkinredningen på södra sidan, ursprungligen skriftestol (?). 1700-talets förra hälft. Foto 1966.

Detail of pews on S side, originally confessional (?). First half of 18th century.

21» (cit). — 7. »Marcus // Cap: 7: v: 37,» (cit), — 8. (å bänkdörren på östra sidan): »Apoc: 5: v: 12», (cit). Evangelisterna har sina attribut, Jesus bär ett lamm över en bok, Johannes döparen en korsstav; nederst å nr 8 tre män i 1700-talskläder. Mått: ryggstyckes H 150, L 485, bröstningens H 113, B åt öster 128, åt väster (i triumfbågen) 61, framsidan L 575. De målade fältens B 76, dörrfältets B 58, fält nr 1 B 31, nr 2 B 38.

Utmed hela överliggaren finns utsågningar efter ett gallerverk av stående bräder. Bröstningens totala längd kan uppskattas till minst 660, om de avsågade fälten antas vara lika breda som de bevarade. Möjligen kan detta tyda på att bröstningen ursprungligen varit korskrank. I inv 1684

anmärkes: »chorets alle stooler nye upsatta», vilket kan tolkas som en ny- eller ombyggnad av korbänken. 1706 blev »Choret med de figurer udstoferat.»

År 1757 bekläddes muren bakom »bänkarna i koret» med bräder (räk). Korbänken var dubbel till reparationen 1864–71, då den gjordes enkel. Vid restaureringen 1923–25 fann man på magasinviden bänkspegeln med aposteln Johannes bild. Denna insattes i korbänken, som härvid utökades åt väster. Samtidigt fann man ett par gamla pinakler. Dessa placerades på ryggstyckets överliggare och kompletterades med nygjorda, svarvade av G Olsson (Reparationer).

Medeltida korstol (»biskopsstol») av snidad

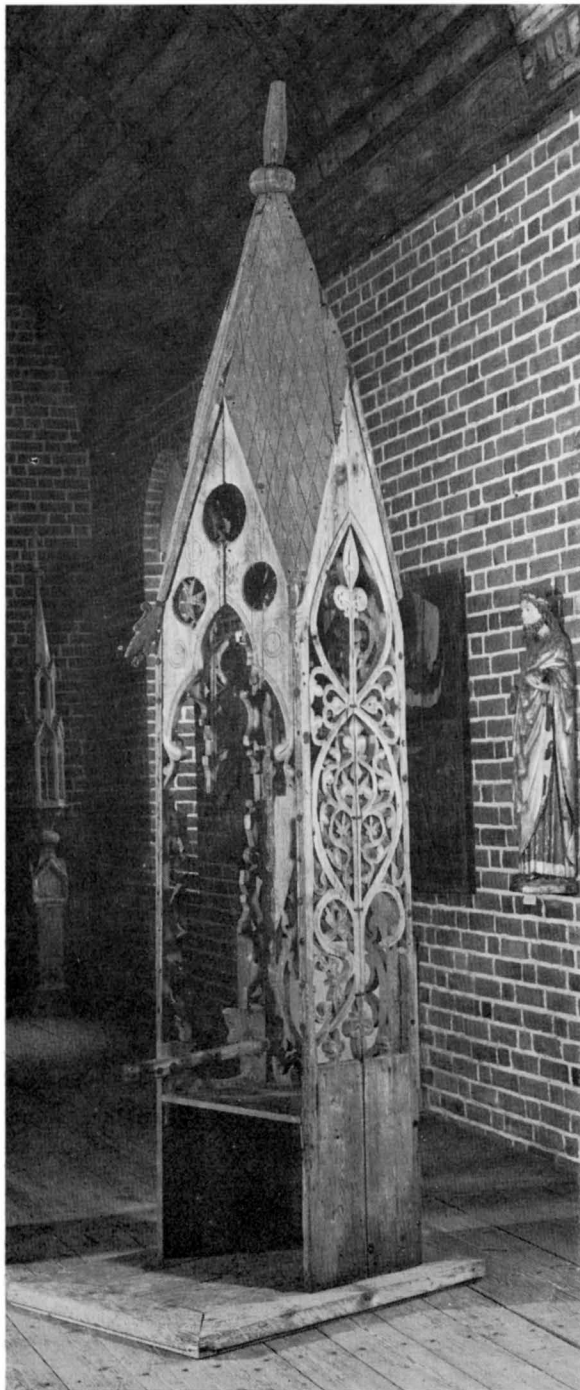


Fig. 66. Korstol av furu med rikt snidade gavlar. 1300-talet. Nu i SHM. Foto 1967.

Pine choir bench with richly carved gables, 14th century.



furu med sits och tvenne armstöd (fig 66–68), avsedd för en person. Stolen har formen av ett torn, vars spira har samma form som ännu återfinnes på många gotlandskyrkor. Stolens öppna framsida avslutas uppåt av ett spetsbågigt trepass. Överstycket är prytt med ornerade koncentriska cirklar samt tre utsågade cirkelrunda öppningar, en av dessa ett snidat malteserkors. De övriga sidorna i genombrutet arbete med växt och djurornament (fig 67). Färgspår efter en röd ramlist finnes runt bakstyckets sniderier. De snidade ornamenten på bakstyckets och det högra sidostyckets insidor är helt släta, däremot ej det vänstra sidostyckets insida. På utsidan av hörnstolparna, utom på de sidor som flankerar bakstyc-

Fig. 67 (t v). Detalj av korstolen
fig 66. Foto 1967.

Detail of choir bench, fig 66.



Fig. 68. Detalj av korstolen fig
66. Foto 1967.

Detail of choir bench, fig 66.

ket, finns rosetter av järn på ca 10 cm avstånd. Stolen är uppenbarligen avsedd att ses bakifrån eller från högra sidan. Den torde därför ha haft sin plats i korets norra del, troligen vänd antingen mot söder eller öster.³⁵ Möjligen har den varit avsedd för kantor eller försångare, som i många kyrkor hade en rikare utsmyckad plats på korets norra sida.³⁶ Den nuvarande sitsen är sekundär. Stolen är troligen från 1300-talet. Mått: H ca 400, B 72, Dj 52.

På en skiss av Säve, daterad 2.8.1848, står antecknat med blyerts:³⁷ »Denna märkvärdiga Chorstol vräktes i Doct. J. Ph. Laurin's tid ur Kyrkan och såldes för 1 pl till Båtsman »Bönedag», hvar-

est den flere år stod utanför hans stuga; men då Bg fått spö för tredje resan, åter köptes den i tysthet af den förståndiga Doctorinnan L. och ställdes i trädgården (flere år), der jag först såg den.» Stolen såldes 1870 till SHM (inv nr 4429).

Medeltida stol (fig 69) av svarvad och snidad, delvis målad ek och furu. I hörnen fyra svarvade och ornerade hörnstolpar, de bakre med svarvade knoppar. Ryggstycke och gavelfält består av ramar med svarvade stavar, av vilka de flesta i ryggstycket saknas. Hörnstolparna förenas av bräder, ornerade med cirklar och halvcirklar. Mellan dessa bräder svarvade balustrar med en vulst på mitten, ursprungligen tre på fram- och



Fig. 69. Medeltida stol av svarvad och snidad ek och furu. Nu i GF. Foto 1967.

Medieval chair of carved and turned oak and pine. Now in the Gotland Museum.

baksidan och två på varje gavel. Runt hörnstolpar och svarvade stavar målade band i svart och rött. Sitsens H 56, främre B 62, bakre B 58, Dj 53, främre hörnstolpar H 92, bakre H 120. I GF (inv nr Dep C 1421).

Läktare

Läktare av trä (fig 51) med tresidig, genombruten bröstning, vilande på 10 träpelare i långhusets västra del och 2 i tornkammaren. Målad i gråvitt med grön marmorering. Ursprungligen uppförd 1761, målade samma år av J H Dreutz (räk). Enligt inv 1830 gick den över hela kyrkans bredd.

Barriären innehöll 12 speglar. 1881 förstörades läktaren för att ge plats åt orgeln. Vid restaureringen 1923–25 tog man bort en trappa till läktaren utmed långhusets västra vägg, söder om tornbågen, vilken tillkommit 1881. Före restaureringen var läktaren målad i gulockra.

Orgel

Orgelverket, som har 7 stämmor, en manual, bihangspedal och mekanisk traktur, är byggt av orgelfirman Åkerman & Lund, Stockholm, år 1882. Orgelfasad (fig 51) i nygotik, vertikalt tredelad med blindpipor i tre fält, vitmålad med förgyllda lister.

Nummertavla

Nummertavla av snidat och målat trä (fig 70). Kring det svarta sifferfältet en röd ramlist med vit dekor, omgiven av snidat ramverk med blad och blommor i rött, blått, grönt och vitt. På över- och understycket listomgivna fält med inskriptioner i gult på svart botten. På överstycket »Anno 1758», på understycket »Til guds hus och prydnat, hafwer Wissentören wid Hans Kon: Maij: Lantul i Wisby welacktade Jacob Genberg och hans Kiä: hustru Christina Ge: skienckt denna nommer tafla til Burs kiörkia.»³⁸ Sifferfältet har nu plats för sex psalmer. Inskärningar i ramlisten visar, att den ursprungligen med två vågräta lister varit indelad i fält för tre psalmer. De äldre psalmsifforna, vitmålade på svarta fält, har bevarats och förvaras nu i ett skåp på läktaren. H 122, B 76.

Dopredskap

Dopfund av målade sandsten (fig. 71), bestående av kvadratisk, basliknande fotsten, skaft i balusterform med fyra änglahuvuden i relief samt en skål, vars utsida prydes av fruktgirlander i relief. Dekoren är målade i rött och guld. På skålens överkant är målade med svarta bokstäver på gul botten: »Så många som döpte äro, hafva iklädt sig Herran Jesum Christum.» H 110, cuppens D 75, fotens sida L 44. Enligt inventarium anskaffad 1683. Funten är nu placerad på en rektangulär plint med rundade hörn, ursprungligen en gravsten, vid triumfbågen.

Till funten hör ett dopfuntslock av snidat och målat trä. Locket är åttkantigt och består av åtta svängda stöd, prydda med pinakler; mellan dessa kontursågade krönornament, prydda med diamantskärming. Färger: rött, guld, blått. H 95, sidans L 28. Är nu placerat på läktaren.

Dopfat av mässing (fig 72) runt, med brett brätte och flat skål. I skålens botten relief föreställande bebådelsen, runt denna 4 ggr upprepad inskription: W I S H N B I R A T H E, spegelvända N, några bokstäver osäkra. D 36,5. Troligen identisk med »Eth Becken till Funten» i inv 1594. Liknande inskription på dopskålen i Stånga.³⁹



Fig. 70. Nummertavla av snidat och målat trä skänkt av visitören Jacob Genberg och hans hustru 1758. Foto 1966.

Hymnboard of carved and painted wood, presented by Inspector Jacob Genberg and his wife, 1758.

»En gammal Funten», troligen kyrkans medeltida dopfund, såldes 1740 till Jesper Kork (räk).

Nattvardskärl

Kalk av delvis förgyllt silver (fig 73) med sexkantigt skaft. Rikt arbetad nod, prydd med tre huvuden i relief, på foten pålött krucifix. Stplr: »J N Palm», tre kronor samt W (J N Palm, mästare i Visby 1842–50). H 24, cuppens D 13, fotens D 14,5.

Paten av förgyllt silver, stplr som kalken. D 15,7. Kalk och paten anskaffade 1853 (räk), sedan föregående kalk och paten stulits natten mellan den 11 och 12 oktober 1852 (räk).

Oblatask av silver, oval, på fyra klotformade fötter, på locket stående kors. Stplr: GAB — tre kronor — S Erik — G 6 (1885). På under-



Fig. 71. Dopfont av sandsten tillverkad i Burgsvik 1683.
Foto 1966.

Sandstone font, made at Burgsvik, 1683.

sidan inskription: »Till Burs kyrka af A. W. 19.7.1885.» L 13. H 13. Gåva av fröken Anna Westling, Stockholm (inv).

Sockenbudstyg av tenn, bestående av kalk och paten. Enligt räk inköpt 1850. Inga stplr. Kalkens H 14,5, patenens D 11.

Ciborium av förgylld koppar, sexkantigt (fig 75). Runt cuppan inskription i minuskler: »hilf got czu all erst unt» (=Hilf Gott zu aller Stund). Fot utan prydnader, noden prydd med sexbladiga rosor. Platt sexkantigt lock av koppar med knoppformat handtag, i locket sex hål. Locket har med ett nu trasigt gångjärn varit fäst vid cuppans kant. H utan lock 18,5, med lock H 20,5, cuppans största B 9,6. 1891 dep i GF (inv nr B 831). Enligt uppgift hos *Lindström* torde ciboriet vara utfört i mellersta Tyskland, troligen i Thüringen, under 1500-talets första fjärdedel.⁴⁰

Brudkrona av guld med sex flikar, mellan dessa liljor. Enligt inskrift på silverplåt i etuiet skänkt av kyrkliga syföreningen 1966. H 8,5, ringens D 6,5.

Ljusredskap

Ljuskronor av malm eller mässing. — 1. Av malm med 6 ljusarmar. Stammen krönes av en örn och avslutas nedåt av ett lejonhuvud med ring i munnen. Inskription: »Erasmus Lutteman h. t. Pastor et Helena Köler offerunt 1716.» Hänger över orgelläktaren. H 44. — 2. Av mässing med fyra kransar om vardera åtta ljusarmar. Inskription: »Skänkt till Burs kyrka år 1900 af hemmansegaren Mathias Grönström Sigdes.» Hänger som nr 2 från koret räknat. H 140. — 3. Av mässing med fyra kransar om vardera nio ljusarmar. Inskription: »Skänkt af husbonden Reinhold Nilsson och hans hustru Christina. Hågvide i Burs 1902.» Hänger som nr 4. H 140. — 4. Av mässing med två kransar om vardera åtta ljusarmar. Inköpt 1900. Hänger i koret. H 90. — 5. Som föregående. Inköpt 1900. Hänger som nr 3. H 110.

Ljusstakar

— 1. Ett par för vardera ett ljus (fig 74) av malm med runda profilerade skaft, vilande på

Fig. 72. Dopfat av mässing,
troligen tyskt arbete, 1500-talet.
Foto 1967.

*Brass baptismal bowl, probably
German work, 16th century.*



tre fötter med sittande djurfigurer. 1500-talet. H 39. På altaret. — 2. Ett par av mässing med vardera fem pipor. H 41. 1890-tal. — 3. Tre av malm med vardera tre armar och tre pipor. H 36. En anskaffad före 1896, de två övriga inköpta 1900 (räk). — 4. Ett par av malm med vardera två armar och två pipor. H 32. Skänkta 1900 av hemmansägaren Mathias Grönström, Sigdes. — 5. Två par av mässing för vardera ett ljus. H 14 resp 18. Sekelskiftet. — 6. 6 st golvstakar av järn, avsedda för begravingar. H 74. Gåva 1953 från kyrkliga syföreningen.

1582 fanns »ij Liwse stage» och »2 smaa messinsk liwstage til alter». Det sistnämnda paret såldes under 1600-talet till Linde kyrka.

Textilier

Antependier: — 1. Av rött kläde med kors av guldgalon. Gåva 1915 av ungdomsföreningen,

sytt av Helena Anschütz, Visby. L 510. — 2. Av röd mönstrad linnedamast. Skänkt av borgmästare Hjalmar Torpadie på makans fru Mathilda Torpadies, 75-årsdag, den 28.5.1935. Komponerat av Ella Hellgren, Gotlands hemslöjd, Visby. — 3. Av grön och vit finnvävnad i mönster av snedställda kvadrater, i några ett kors. I ena kanten broderat: »19 Hoke 53.» Komponerat av Anne-Marie Hoke, Gotlands hemslöjd. Gåva av kyrkliga syföreningen. L 208, H 85. Fästet vid altarfotens övre kant.

Mässhakar: — 1. Av röd sammet. På ryggsidan kors av guldband, kantat med genombruten guldgalon, runt kanterna samma galon, på framsidan kors av påsydda band jämte strålar. Ryggglängd 116. Inköpt 1712 (inv). Renoverad 1895 (räk). — 2. Av grön och vit finnvävnad. På ena sidan broderat »Hoke 1952». I vävt mönster på ryggen kors, utmed nedre fällen





Fig. 73. Kalk och paten av silver, tillverkade av J N Palm, Visby, anskaffade 1853. Foto 1966.

Chalice and paten, silver, by J N Palm, Visby. Acquired 1853.

Fig. 74. Ljustake av mässing, 1500-talet. Foto 1966.

Brass candlestick, 16th century.

Fig. 75 (t v). Ciborium av förgylld koppar, troligen tyskt arbete, 1500-talets början. Nu i GF. Foto 1967.

Ciborium, copper gilt, probably German work, beginning of 16th century. Now in the Gotland Museum.



evangelistsymbolerna, på framsidan slå med IHS. L 111.

Predikstolskläden: — 1. Av rött kläde med kors och påsydda band. L 43, B 37. — 2. Av grön och vit finnväv, med påsydda guldtrådar. Anskaffat 1953, samtidigt med antependium och mässhake. L 51, B 38. — 3. Av rött linne, broderat med kors i vitt och blått. Å fodret: »Burs kyrka 1960 / Gotlands Hemslöjd MB» (Monica Bertilsson) L 38, B 39.

Kormatta i röllakan, flera färger. L 400, B 247. Komponerad av Anne-Marie Hoke. Gåva 1952 av Oscar Olsson, Västerlaus. Mitt på korgolvet.

Altarmatta i röllakan, färger gult, grått, brunt.

Gåva till visitationen 1953 av kyrkliga syföreningen. L 208, B 65.

Bänkdyna av röd gäsögondräll, broderad med cirklar och bårder i blått linne samt blad i vitt linne och vitt skinn. Komponerad av Ella Hellgren och vävd av Elsa Gustafsson, Gotlands hemslöjd, Visby. Gåva av borgmästaren Hjalmar Torpadie⁴¹ på hans 75-årsdag den 15.12.1933. Mönstret av en kopia av en kudde från Stånga, nu i GF. L 175, B 50. Ligger på stebänken i koret.

Håvar, ett par, av blå sammet på läderstomme, ornerade med silvergalon. Brunmålat, svarvat skaft av trä, hängande klocka. L 147.

Kollekttavlor: — 1. Av snidad och målad ek



Fig. 76. Kollekttavla av ek, medeltida. Foto 1966.

Medieval collection tray, oak.

(fig 76). Rektangulär med triangelformig avslutning, krönt av snidad korsblomma. Urholkning i form av en klöverbladsformad spetsbåge. Handtag och ändgavel saknas. På undersidan röda färgspår. L 27, B 15. Medeltida. — 2. Enkelt rektangulärt, mot ena kortsidan rundat trästycke med urholkning. Handtag saknas. L 16,5, B 10,5, H 2,5. — 3. Av målad ek (fig 77). På den kontursågade ändgaveln målad framställning av Kristus i Getsemane, på dess andra sida välsignande Kristus med korsglob. Runt kanten otydligt målad inskrift: »Föræred af ...»

1600-talet. L 37, B 13, H 23, bottenplattans H 3. Färger: grönt, rött, gulvitt, svart. — 4. Replik av föregående, men ändgavelns framsida prydd av sittande figur, trol Johannes döparen.

Försvunna textilier

I 1597 års inventarium upptagas följande textilier: »Eth Alterklaed och en Alterdwgh, iij Messehageler. En chor kaabe, iij Messe saercker. j Røckelin, iij lange faeger.»⁴²

Efter notisen om korkåpan är tillagt med annan hand: »som doger intett.» Kåpan, som redan 1713 användes »till bordkläde på Sacrestiebordet», såldes på auktion 1858.

1597 fanns »enn gamell alterklede» samt »Enn Nij alterklede aff rödt och grönn aaraske kööfft anno 95». Dessa var utslitna 1683, då »preste hustrun» skänkte ett »nyett rödt altar kläde». 1713 hade tillkommit »Ett hwijtt dito af slessingh med kniplingar omkring». Vid visitationen 1795 hade detta ersatts av ett av vitt linne, utslitet 1847 och sålt på auktion 1858. 1888 skänkte prostinnan Fredrika Lyth »en fullständig altarbeklädnad».

Av de fyra mässhakarna återstod 1682 endast en. 1689 »giordes en nij».

Gravstenar

— 1. Av rödaktig kaksten (*Lindström* 34), text i minuskler på graverade mässingsband, infällda i stenen parallellt med kanterna (fig 78). Orden åtskilda av dubbla kors eller tredubbla ringar: *Anno domini mccc lxxx* (tomrum) *canonicus lundensis et lincopensis obiit dominus Johannes prepositus In stangghe Orate pro eo,* (= Herrens år 1380 dog kaniken i Lund och Linköping Herr Johannes prost i Stånga. Bedjen för honom).⁴³ L (synlig) 145, B 155. I korgolvet, omedelbart nedanför trappstegen. Enligt *Lindström* är det tvivelaktigt, om minuskelskrifter brukades på Gotland så tidigt som 1380. Han tänker sig därför, att stenen förfärdigats så lång tid efter Johannes' död, att man glömt bort det exakta dödsåret. *Hildebrand* däremot antar, att Johannes i livstiden själv beställt stenen i utlandet. *Af Ugglas* menar, att stenen av Johannes beställts härhemma eller i Nordtyskland.⁴⁴



Fig. 77. Kollekttavlor av ek med figurmålningar, 1600-talet. Foto 1966.
Oak collection trays with figure paintings, 17th century.

— 2. Av grå kalksten (*Lindström 36, Läckfler 11*). Inskrift i minuskler: *m^o:cd^o:de: fluxis: annis: quadraginta: quater: bis + p^rbiter halvidus: august + quarto: ruit: idus orate.pro:eo*. Årtalsbokstäverna *m* och *d* åtföljda av ett litet *o* i övre kanten, varför årtalet enligt *Läckfler*⁴⁵ bör läsas *mocedo*. Detta ger då versrytm. Översättning enligt *Läckfler*: »När det fjortonhundrade (året) (och) fyrtio år (och) fyra gånger två (år) förflutit, den 10:de Augusti störtar prästen Hallvid ned död. Bedjen för honom!» Dödsåret blir således 1448, möjligen 1449. L (synlig) 245, (enligt *Hilfeling 4* alnar 13 tum), B 157. I kor-

golvet söder om föregående. — 3. Av ljusgrå kalksten, svagt trapezoidal. Runt stenens kant två parallella ristade linjer. Mitt på stenen ristad kalk och hostia. L 206, största och minsta B 120 resp 111. I korgolvet. — 4. Av rödaktig kalksten. Runt tre kanter två parallella ristade linjer, mellan dem en nött inskription, av vilken bara enstaka bokstäver kan läsas. L (synlig) 93, B 90. I korgolvet framför södra bänkkvarteret. — 5. Av rödaktig kalksten, skadad. Runt kanten två parallella ristade linjer. Inga spår av inskription. L 210, B 175. I korgolvet söder om nr 2. — 6. Av grå kalksten. Tjänstgör som



Fig. 78. Gravsten med textband av mässing till minne av kaniken i Linköping och Lund Herr Johannes, prost i Stånga, död 1380.

Grave monument with brass inscription in memory of the canon of Linköping and Lund, dean of Stånga, † 1380.



Fig. 79. Lukas evangelistsymbol, detalj av fig 78. Foto 1966.

The symbol of Luke, the evangelist, detail of fig 78.

Fig. 80. Fattigstock av ek, möjligen ursprungligen använd som krucifixpedestal. Foto 1966. S 71.

Poor-box, oak, possibly originally used as a pedestal of a crucifix.



plint under dopfunten. Hörnen avfasade, stensens kortsidor halvcirkelformigt avslutade. Ristad inskription: nederst initialerna BPS och KOD samt bomärke inom kartusch, över denna: »... r•under•ligger•begravven. J .../... erthelson• som • døde • ao • 16.../ item • Barbara • Berthelsd • og • Jørg .../ Berthelson • som • begge • døde • ao • 16 / Gvd • forlene . . . nnem • med • alle • tro.../ne • en • glædelig • opstandel ... / pa • den • yderste • domme • dag.» Mått: L 165, B 110. Enl inv 1942 låg denna gravsten före 1924 i prästgårdens trädgård. — 7. Av sandsten. I hörnen dubbla ristade cirklar, parallellt med kanterna en ristad linje.

Inga spår av inskription. L 176, B 115. I korgolvet öster om dopfunten, norr om nr 3. — 8. Av sandsten. Inskriptionen mycket nött, nedan kompletterad efter *Kristianssons*⁴⁶ uppteckning: »Under thenna sten / wilar sina ben / ährlig (a och gudfrychtiga) / hu(stru Margareta O) lofs / Dotter (Wanges som) dödde / an(no 1722 thes alders ahr) war 73 / (ahr)» Mått: L 180, B 130. I korgolvet söder om nr 3. — 9. Av sandsten. I hörnen rosetter inom ristade cirklar, parallellt med kanterna två ristade linjer. Nederst urskiljes bokstäverna HL och B inom kartusch. inskription fragmentarisk: »Det.stoft.har... der / fi... / som • ater.wid. basunens.klan...»



Fig. 81. Ornerade järnbeslag på kista av ek, 1700-talet. Foto 1966.

Ornamental iron-work of oak chest, 18th century.

/ på.stora.domsdag... pstå... / och.härligt...
/ här.hwila.nemligen... / Lars.Iacobsson...
Stela... S / föde.d.22.a... s... 59... och /Catharina.H... / född.d.20.n... / död.d...» Mellan de parallella linjerna urskiljes på ett annat ställe »Ano 17...» Mått: L (synlig) 145. B 124. I korgolvet norr om nr 1. — 10. Av sandsten. I hörnen ristade cirklar, runt kanterna två parallella ristade linjer, den inre mitt på kortsidorna löpande i en spets. Inskriptionen, av vilken 1887 endast kunna läsas namnet Lutteman, lyder enligt inv 1830: »Her under ligger begravnen then verlden 22 år nog kringseglat herr Lars Köhler, född 1712, dödde 1767, väntar på liuva maka, madame Helena Maria Lutteman som thenna sten bekostat jämte sig här få hvila till dess Jesus oss till salighet uppväcker.» Mått: L 217, B 105. I korgolvet mellan nr 5 och nr 8. — 11. Av sandsten. Två ristade hörncirklar synliga, allt annat utplånat. Mått: L 205, B 140. Söder om nr 10. — 12. Av sandsten,

med fragmentarisk text: »...r begr... / ... li d ... / ... e den ... epi ... em / ... / ... n e ... / ... opstandelse.» Mått: L 168, B 118. I korgolvets norra del. — 13. Av sandsten. Parallellt med kanterna en ristad linje. Texten oläslig. L 140, B 114. I korgolvet framför kordörren. — 14. Av sandsten. Parallellt med kanterna en ristad linje. Inga spår av text. L 180, B 120. Väster om trappstenen framför långhusets södra portal. — 15. Av sandsten med örn och lejon (evangelistsymbolerna) i relief inom hörncirklar. L 150, B 70. Ligger som trampsten utanför långhusets norra portal. Utgör hälften av den ursprungliga gravstenen.

Bildstenar

Vid restaureringen 1924 fann man under golvet i långhuset fragment av två bildstenar av kalksten, utan inskription.⁴⁷ — 1. Övre delen av en rest sten med dekor på ena sidan. Mellan övre hörnen L 56, vid brottet L 42,5, bevarad H 52,5, Tj 12. — 2. Fragment av liggande håll, utmed långsidan dekorerad bård. L 81, B 50, Tj 14. Båda stenarna förvaras i sakristian.

Övriga inventarier

Bokpress, sandstensplatta med finslipad yta i infattning av furu (fig 82). Infattningen består av ram av fyra slåar, fästade vid stenen med träpluggar, jämte bottenplatta. På stenens översida inskription, löpande parallellt med stenens kortsidor: *Prelum / hiantes codices / præcludens / muscis. / curante / Erasmo Lutteman. | 1729.* (= Tyngd för gapande böcker, för att utestänga flugor, ombesörjd av Erasmus Lutteman 1729). Under texten en druvklase. Två av stenens hörn avslagna, så att flisor av 0,5 cm tjocklek saknas. Mått med ram: L 26, B 23,2, H 4,8. Stenens mått: L 21,5, B 18, H 3,8.

Bokpressen liknar ett medeltida resealtare.⁴⁸ Infattningen är dock knappast medeltida men kan ha tillagts eller förnyats i senare tid. Resealtaren, som ej var i bruk, förvarades stundom på ett altare fixum. Detta kan förklara, hur dylika resealtaren med tiden kunnat apteras som boktyngder.⁴⁸ De avslagna hörnen tyder på att stenskivan ursprungligen kan ha saknat infattning.

Fig. 82. Bokpress av sandsten inom ram av furu med årtalet 1729, möjligen ursprungligen ett medeltida resealtare. Foto 1966.

Sandstone book press with pine-wood frame dated 1792, possibly originally a medieval portable altar.



Bokbräda för altaret av snidat och målat trä. Mittfältet är omgivet av en snidad list av ek och täckt av en glasskiva. Under denna silverglänsande språkband på svart botten: »Ära vare Gud!» Enligt inskrift på baksidan skänkt av »Fru Doktorinnan Lyth». ⁴⁹ H 22,5, L 37, B 23. I sakristian.

Fattigstock, krucifixpelare (fig 80) av svarvad och snidad ek. Runt stocken dels snidad flätverk, dels snidad vågband med liljor, det senare dock med ett 10 cm långt parti utan sniderier. Översidan med snidad rosett och myntspringa; på sidan av stocken lucka av smidesjärn. Målad med ljusbrun färg. H 92, övre D 26. Medeltida.

Kista av ek, brunmålad med kupigt lock och rikt konturerade järnbeslag (fig 81). På lockets mellersta beslag bokstäverna P. L. S. Q. – L 140, B 67, H 72. 1700-tal. I sakristian.

Pilgrimsmärke av bly (fig 85), påträffat vid restaureringen 1923–25 under kyrkans golv. Rektangulär platta med bild av S Andreas på sitt X-formade kors, iklädd gördlad, fotsid tunika. Något fragmentariskt. ⁵⁰ H 4,8, B 3,7. I SHM (inv nr 22 931: 2).

Medeltida kofot (gtl »kobain»), järnten med ungefär kvadratisk genomskärningsyta (fig 84). I ena änden en rund knopp, andra änden svagt böjd, avsmalnande mot en trubbig egg. L 53, Tj c 1,5×1,5, knappens D 2. I GF (inv nr C 10212). Har varit inbäddat i korvalvets medeltida putslager och tillvaratogs vid konserveringsarbeten 1960–62. ⁵¹

Porträtt av konung Karl XIV Johan, gravyr av C D Forssell efter målning av F Gérard, i svart snidad ram. L 68, H 83. Bilden inköpt 1832, ramen 1854–55 (räk). I materialboden.

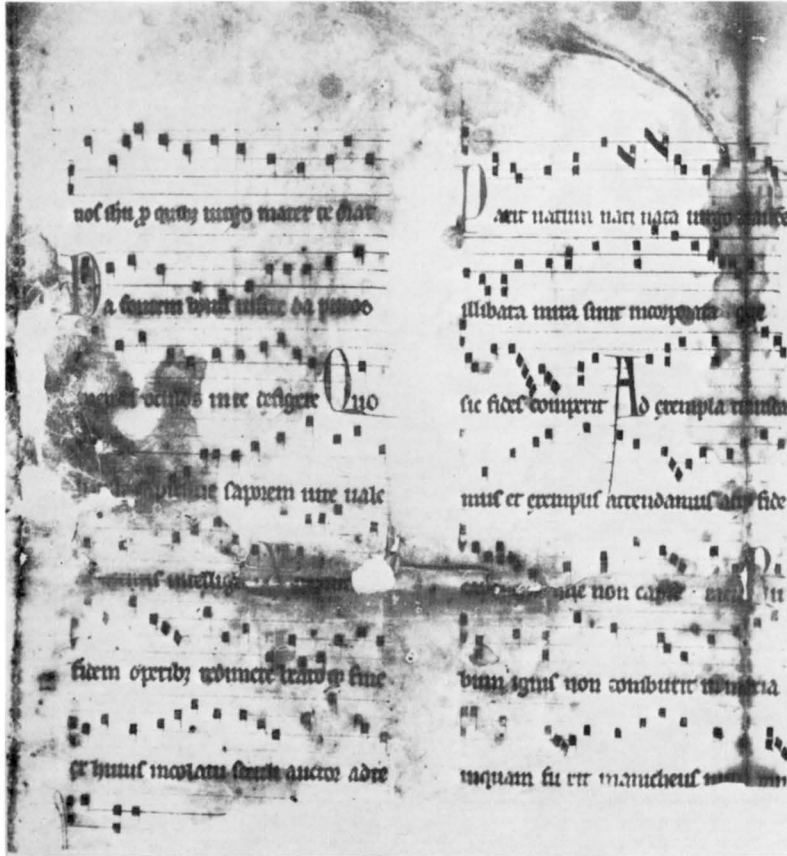


Fig. 83. Medeltida handskriftsfragment, bladet har ingått i ett graduale eller i ett sekventionarium och innehåller två mariasekvenser. Nu i GF. Foto UUB.

Fragment of medieval manuscript; the page was part of a gradual or a sequence, and contains two Mary sequences. Now in the Gotland Museum.

På sakristians östra vägg hänger tre fotografier över tidigare kyrkoherdar. Ett bär texten »Anton Julius Lyth, Teol. och Fil. Doktor, Kontraktspost. Kyrkoherde i Burs och Stånga församlingar 1858–1886.» De båda övriga föreställer kyrkoherdarna Johan Åsberg och Adrian Kronqvist.⁵²

Ett votivskepp såldes på auktion 1858.

Möbler

Äldre stolar: — 1. av omålad furu, som torde ha stått i predikstolen. H 102, sitthöjd 62. I sakristian. — 2. Två st av furu, målade i rödbrunt med svarta kantbårder. Brudstolar? H 97, sitthöjd 57. Står på södra sidan om mittgången vid predikstolen. Troligen 1700-tal. — 3. Två st av furu, målning som föregående. Rygg med lodräta ribbor. H 109, sitthöjd 49. Under orgelläktaren. — 4. Kopia av medeltidsstolen. Sittsens H 55, bakre hörnstolparna H 120. På södra sidan i koret.

Böcker

— 1. Niels Jespersøns Gradual, troligen 1606 års upplaga. Boken börjar med p 13. Lakuner pp 35–48, 337–360, 415–416. Sista oskadade blad är p 452; pp 453–456 defekta. På inhäftat blad har bibliotekarien C F Hennerberg lämnat upplysningar om gradualet.⁵³ Förvaras i ViLA. — 2. Calovius, Abraham: Commentarii in augustinam confessionem. Lpz 1646. Välbevarat pergamentband. — 3. Concordia pia. Strängnäs 1669. — 4. 1686 års kyrkolag, tr 1687. På pärmens insida: »Förärat af Mäst. Tomass bookbindare till juhlgåfva Anno 1687. G. D. Brodin». Välbevarat skinnband. — 5. Samma arbete i pergamentband. Titelbladet saknas. Lös från pärmens. — 6. Opitz, Heinrich: Novum lexicon Hebræo — Chaldæo — biblicum. Lpz 1692. Har enligt anteckning tillhört Martin B. Berg.⁵⁴ — 7. 1693 års handbok. Titelblad saknas. — 8. Karl XII:s bibel 1703. — 9. Gezelii bibel-

verk, GT del I, Åbo 1724, NT del I, 2 ex. Stockholm 1711. Ett av de senare köpt på auktion efter »Enkefru Pastorskan Lutteman år 1808».

Handskriftsfragment

Handskriftsfragment,⁵⁵ utgörande övre hälften av ett pergamentsblad (fig 83), oregelbundet avskuret nedåt. Text och noter i svart, notlinjer och anfangar i rött och grönt. Bladet har ingått i ett medeltida graduale eller sekventionarium och innehåller två mariasekvenser. På rectosidan och i versosidans första spalt »*Ave praeclara maris stella*», verserna 4 b, 5 a, 5 b, 6 b, 6 a, 7 b, 8 a, 8 b och 9,⁵⁶ i versosidans andra spalt »*Stella solem praeter morem*», v 2-4.⁵⁷ Bladets största H 34, B 31. Nu i GF (inv nr B 927).

Klocka

Kyrkans enda klocka har runt halsen följande inskrift, där orden åtskiljas av små runda plat-

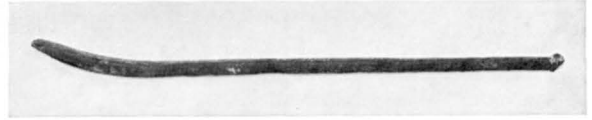


Fig. 84. Medeltida kofot (gotl »kobajn») av järn. Nu GF. Foto 1967. S 71.

Medieval crowbar, iron. Now in the Gotland Museum.

tor: HERI VRGEN IVRGENSE TIL BVRS OCH STANGE THØGERKI / KIRNE MADS AMVND IOCOB / WESTERLØS IOEN BVNDORFVE RVDOLFVS BORCKHARTVS / MEFECIT ANN 6z5 Herr Jörgen Jörgensen till Burs och Stånga, Thöger Kärne, Mats Amunde, Jakob Västerlaus, Jon Bondarve. Rudolf Borckhart gjorde mig år 1625).⁵⁸ Enligt Säve kallade roneborna vid mitten av 1800-talet klockan för »Burs bylte» på grund av dess svaga ljud.⁵⁹ Mått: D 103, H 100, utan krona H 75.

Fig. 85. Pilgrimsmärke av bly, H 4,8 cm, S:t Andreas på sitt X-formade kors. Foto ATA. S 71.

Lead pilgrim's badge, St. Andrew on his cross.



Noter

1. Denna teckning jämte en exteriör av kyrkan och prästgården från nordost är reproducerad i: *J H Schröder* och *C J O Laurin*. De parocciis Gothlandiae Burgs et Stånga, Upsala 1842.
2. SvR, *Gotlands runinskrifter I* av *S B F Jansson* och *E Wessén*, Sthlm 1962, nr 90, Pl 37 och där anförd litteratur.
3. Denna kalksten härrör sannolikt från ett stenbrott i Garde, norr om kyrkan på gården Bjerges ägor.
4. *E Lagerlöf*, De gotiska portalerna i Hablingbo, i: *Konsthistoriska studier tillägnade Sten Karling*, Sthlm 1966, s 31 f.
5. *J Roosval*, Kirchen, s 194.
6. Vålvilligt meddelat av landsantikvarie *Gunnar Svahnström*, kulturhistorisk kontrollant i samband med restaureringen 1960–65.
7. Avsedd för förvaring av kyrkan tillkommande skattepersedlar i säd mm. Se *Kulturhist lex nord medeltid VIII*, sp 403 f.
8. *A Tuulse*, Borgar i västerlandet, Sthlm 1952, s 141, 193, Pl 35, 60. *Brunius* (II s 103) anger en annan orsak: »Vi har flerstädes sett att gallerier hvila på fulla undermurar, hvadan första afdelningens takhvalf har mycket grofva kantbågar, som uppbära de öfra afdelningarnas indragna sidomurar. Då första afdelningen för ifrågavarande torns takhvalf icke har några grofva kantbågar å södra och norra sidomuren, och då der likväl finnas åt nämnda håll gallerier utanför andra afdelningen; så äro, enär ofantligt tjocka sidomurar ej blifvit der anbragta, samma nischfördjupningar rentaf nödvändiga.»
9. Liknande utrymmen har genom avplankning anordnats i Lye (SvK Go V s 26), Hörsne (SvK Go IV s 40), Hablingbo (*E Lagerlöf*, Kyrkan och kyrkogården, i: Boken om Hablingbo, Visby 1966, s. 62) och Alskog.
10. Denna stödjande anordning tillkom sannolikt för att man var ovan vid denna breda valvkonstruktion och härigenom ville förhindra att valvet störtade in.
11. *Johan Philip Laurin*, f 1765 i Visby, kyrkoherde i Burs 1801 till sin död 1854, kontraktsprost 1831–42, riksdagsman.
12. De latinska inskrifterna har tolkats och översatts av fil kand *Svante Nyberg*. Ord inom [] har hämtats ur uppteckningen i inv 1830, ATA.
13. Enligt tolkning och översättning av doc *Ulla Westerbergh*, Sthlm.
14. *Christian Lorentz Numens*, konstnär härstammande från Holstein, verksam på Gotland under 1600-talets slutskede och 1700-talets början. Utförde bl a figurmålningar på bänkdörrar i Lau ka, nu i GF och i SHM. Signerade i allmänhet: CLN.
15. På samma plats i grannkyrkan Lyes kor finns en likartat utformad bänk av kalksten. Den saknar dock höger gavel och är oornrad. SvK Go V s 78, fig 40.
16. En bänk avsedd för prästerskapet vid långa sångpassager av kören under mässan, eller dyl.
17. Se färgbild i: *Gotländska stenmästare*, Festskrift till Johnny Roosvals 80-årsdag, Malmö 1959, s 137.
18. Utgrävning företogs i samband med restaureringen 1923–25 av dåv amanuensen *Alfred Edle*. Grävningssrapport och uppmättningsritningar saknas.
19. *J Roosval*, Kirchen, s 125 f.
20. Taxuslistan, Förteckning över de gotländska kyrkornas taxus till biskopen i Linköping under medeltiden, enligt Linköpings handskr o a (publicerad av *R Steffen* i: *Gotländskt Arkiv V*, 1935).
21. *J Roosval*, Kirchen, s 193 f, med dateringen 1326 för koret i Burs. Se även *E Lagerlöf*, De gotiska portalerna i Hablingbo, i: *Konsthistoriska studier tillägnade Sten Karling*, Sthlm 1966, s 31 f.
22. *B Söderberg*, Passionsmålningarna, s 42 och s 319. Se även *J Roosval*, Nya S Göransstudier, Sthlm 1924, s 23. Enligt *Roosval* tillhör målningarna i Burs kategorien »Beriden S. Georg med inlagd lans, typ nedåtriktad lansgalopperare».
23. *Corpus vitrearum*, s 98 f, Taf. 21, 96, 97. Se även *Roosval*, Vitriarius, s 46 f, Pl 49.
24. *Jørgen Jørgensen*, var pastor i Burs 1625 (nämnd i inskrift på klockan), död 1669.
25. *B Söderberg*, Glasmålning från nyare tid på Gotland, i: *Rig* 1931, s 155–173. — *Densamme*, Fönstergåvor och fönstergillen, i: *Gotländskt Arkiv* 1954, s 55–72.
26. *Jacobus a Voragine*, *Legenda aurea*, rec *Th Graesse*, Dresden och Leipzig 1846, s 491.
27. *B I Kilström*, Den apostoliska trosbekännelsen i vår medeltida kyrkokonst, *FV* 47 (1952), s 129–151; *dens*, Den kateketiska undervisningen i Sverige under medeltiden, Uppsala 1958, s 163 f. Uppdel-

- ningen av trosbekännelsen på de olika apostlarna avviker i skåpet i Burs från de schemata, som där återges. Bl a har apostlarna nr 1 och 13 i Burs fått dela på ett led, medan nr 14 fått de två sista leden.
28. *K K Meinander*, Medeltida altarskåp och träsniderier i Finlands kyrkor, Helsingfors 1908, s 123. *C A Nordman*, Medeltida skulptur i Finland, Helsingfors 1964, s 281, 284. För råd och anvisningar tackas dr phil *Erik Moltke*, Köpenhamn.
 29. *af Ugglas*, Träskulptur 508–509, fig 149.
 30. *Johannes Zachariaesson Dunderhake*, som bl a utfört altaruppsatsen i Alskogs kyrka. *E Lundmark*, Kyrklig konst efter reformationen i Gotlands Fornsal, handkatalog II, Sthlm 1925, s 22.
 31. *Johan Hindrik Dreutz*, f 1718 i Grötlingbo, död i Visby 4.1.1785, löjtnant, hovkvartermästare. Han har bl a målat altartavlan i Östergarn (SvK Go IV s 668) och predikstolen i Lau. — Visby stadsförs. A I: 22, C 7, ViLA.
 32. *Anton Bulmering*, Köpman i Visby, rådman, v. borgmästare. F 1682 i Visby, död 1755. G 1710 m *Elisabet Köhler* f 1687, död 1751 (*Nyberg*).
 33. *B I Kilström*, Den apostoliska trosbekännelsen i vår medeltida kyrkokonst. FV 47 (1952), s 150 f.
 34. Under medeltiden mottog prästen bikt, sittande i kyrkans kor. Efter reformationen har för detta ändamål i vissa kyrkor inrättats särskilda skriftestolar. I vissa landsändar, framför allt i de landskap, som hört under Danmark, var sådana skriftestolar i bruk långt in på 1800-talet. I Danmark och Norge är många dylika bevarade.
 35. *E Ekhoff*, S:t Clemens kyrka i Visby, Stockholm 1912, s 27–28. Ekhoff anser att stolen varit vänd mot öster.
 36. Namnet biskopsstol, som även är belagt på Gotland (SvK Go III s 21), tyder på att dylika stolar varit hedersplatser, tex för patronus (*J C Cox*, English Church fittings, furniture and accessoires, London 1923, s 115–116. *R Hausen*, Från Ålands forntid I, Åland 4, 1916, s 113). Detta utesluter inte att de använts av försångarna (*Bureus' Sumlen, De svenska landsmålen, Bih I: 2*, 1886, s 45).
 37. *P A Säve*, Ritningar, Aqvarellskitser och handskrifna utkast om Gottländska fornföremål. Foliokapsel i UUB, mapp nr 87, signum S 170: 2.
 38. *Jacob Genberg*, f i Gebjenne i Burs 22.8.1724, död i Visby 2.6.1785, visitör eller landtullbesökare. *Christina Genberg f Schultz*, död i Visby 14.9.1782. — (Burs C 2, Visby stadsförs C 7, ViLA).
 39. Dopfat i Stånga säges enligt Säve vara »skänkt af Wisby Rådhus». (*P A Säve*, Ritningar, Aqvarellskitser och handskrifna utkast om Gottländska fornföremål. Foliokapsel i UUB, mapp nr 88, signum S 170: 2). Detta är en folksetymologi. Samma inskription förekommer bl a på dopfat i Nürnberg, Leningrad och Skåne. *H Kjellin*, Ornerade mässingsfat (dopfat). Äldre kyrklig konst i Skåne, Lund 1914, s 234 f.
 40. *Lindström* II s 63–64. Tidsbestämningen gjord av »Hr C Teske i Schwerin».
 41. *Hjalmar Torpadie*, f 15.12.1858, död 13.7.1939. Borgmästare i Visby 1919. *E Hellgren*, Förnämlig bänkdynda till Burs' kyrka. GA 15.12.1933.
 42. Fäga, gotländskt ord för den långa kommunionduk, som kom i bruk under medeltidens sista århundraden. Den hölls av två akolyter (korgossar) under hakan på de knäböjande nattvardsgästerna för att hindra smulor av hostian att falla på kyrkgolvet. Efter reformationen finns belägg för att duken hållits av kyrkvårdarna (SvK, Blekinge II, s 174). Då särskilda altarskrank infördes, lades kommunionduken på dettas överliggare. Dess ursprungliga innebörd föll småningom i glömska. På duken lades också pengar i offer åt prästen i samband med kommunionen. Vid ett prästmöte i Visby på 1570-talet säges bruket av kommuniondukar vara tillåtet, vilket innebär en avvikelse från förhållandet i andra delar av det danska väldet. *O Wallquist*, Ecclesiastique Samlingar II (Stockholm 1791), s 516; jfr *C-M Edsman*, Offer och mässoffer. Svensk teologisk kvartalskrift 26 (1950), s 167–198. *H Gustavson*, Gotländsk ordbok I (Uppsala 1918–1940) översätter ordet med »handkläde, (lång)duk, omgång af nattvardsgäster vid nattvardsgång».
 43. Om kaniken Johannes se *Lindström*, s 418, 429.
 44. *H Hildebrand*, Sveriges medeltid III (1879–1903), s 465; *af Ugglas*, Träskulptur, s. 14; *Lindström*, s 61.
 45. *L Fr Löffler*, Latinska medeltidsinskrifter på vers från Gotland, Stockholm 1908, s 5.
 46. *K Kristiansson*, Gotländska inskriptioner I, 1887, ms i ViLA.
 47. *S Lindqvist*, Gotlands Bildsteine II, Sthlm 1942, s 35–36.
 48. Enligt kanoniska bestämmelser fick mässan endast läsas vid ett invigt altare. Detta kunde bestå av en lös altarskiva, 10–30 cm i fyrkant. Efter första årtusendet var ett sådant resealtare alltid av sten, i regel med infattning av trä eller metall. Först mot slutet av 1400-talet började man pryda sten-skivan med inhuggna konsekrationsskors. Resealtaren fick ursprungligen endast innehas av högre andliga och världsliga stormän. Sedermera utsträcktes rätten till ordensmedlemmar, kaniker m fl. 1494 fick hela prästerskapet i Åbo stift rätt att under vissa förhållanden använda resealtaren. De förnämas resealtaren var ofta mycket påkostade, men enkla resealtaren liknade bokpressen i Burs förekom också. Bokpressar med liknande utseende och inskription som i Burs förekommer i Fide, Grötlingbo (ramen saknas), Källunge och Roma kyrkor på Gotland.

- Litt.: *J Braun*, Der christliche Altar I–II, Freiburg 1924; *Finlands medeltidsurkunder I*, nr 301, V nr 4549; *Svenskt diplomatarium* fr om 1401 III nr 2415; Högsrum, Öl., *inv 1830*, ATA; *H Johansson*, Resealtaret i Hjärtlanda kyrka, SvD 13.12.1951; SvK Go I s 586–588. SvK Sm II: 1, s 28.
49. Se not 51. Bokbrädan var en del av en större donation, omfattande »fullständig altarbeklädnad såsom altarduk, rödt öfverdrag kring altarfoten, öfverdrag på altardisken af rödt kläde, dito öfver altarpallarne, svart öfverdrag öfver predikstolspulpeten».
50. Statens historiska museums utställningar. Reliker och relikvarier från svenska kyrkor. Stockholm, 1951, s 41.
51. Konserveringsrapport av *E Olsson* 1.11.1962 i ATA.
52. F 1816, utn. kyrkoherde i Burs och Stånga 1856, prost över egen församling 1857, kontraktsprost 1864, död 1886. Gift 1851 med *Margareta Fredrika Wilhelmina Enequist*, f 1825, död 1911. — *F Bolting*, Gotländska släkten Lyth, 1947, s 70 f. *Lars Johan Åsberg*, f 1847, utn. kyrkoherde i Burs och Stånga 1887, död 1914. *Gustaf Adrian Kronqvist*, f 1876, kyrkoherde i Burs och Stånga 1915, kontraktsprost 1938, död 1959.
53. Enligt *Hennerbergs* undersökning överensstämmer pappersstämplar och typografi i exemplaret från Burs med KB:s exemplar av 1606 års upplaga. Den senare innehåller Fredrik II:s porträtt och vapen, Kungl kungörelse angående ifrågavarande graduale (2 opaginerade sidor), företal (7 opaginerade sidor), själva gradutalet (pp 1–460) samt register (7 opaginerade sidor). — *Danskt-Norskt Literatur lexicon*, Kbhvn 1818. — Boken konserverad och ombunden 1915 i Riksarkivet.
54. *Martin B Berg*, f 1698 12.9, kh i Roma 1723, död 1750. — *Lemke* s 209.
55. *B Stolt*: Ett gradualefragment från Burs. Sv gudstjänstliv 41 (1966), s 50–53.
56. Text och versnumrering efter *Analecta Hymnica* 50 (1907), s 313. Melodin i *C-A Moberg*, Die schwedischen Sequenzen des Mittelalters, 1–2 (1927). Nr 36. Denna hymn återfinnes i många svenska källor, exempelvis Graduale arosiense impressum, ed *Toni Schmid* (1963), p 425 f.
57. *Analecta Hymnica* 54 (1914), s 417, vars text tillika med fyra andra nytryck uppges gå tillbaka på *Missale Upsalense novum* 1513, p ccxxv. De förete dock textvarianter inbördes, på vissa punkter överensstämmande med fragmentet från Burs. Melodin, som var okänd för *C-A Moberg*, har återfunnits av *Toni Schmid* på ett räkenskapsomslag i Kammararkivet (Småland 1555, n 21), men är ej ännu publicerad. Den överensstämmer med fragmentet från Burs. Utgivarna tackar dr Schmid för hänvisningen till denna handskrift.
58. *L M Holmbäck*, Visby stifts kyrkklockor III, södra tredingen, i: *Julhälsn Visby 1959* s 58 f. *Rolf Borchart(sen)*, Kgl Stykkestøber, Giethuset, Köpenhamn, verksam 1601–1625. — *P S Rung-Keller*, Danske sognekirkers klokke og deres Støbere. Kbhvn 1943, s 15.
59. *P A Säve*, Gotländska sägner III nr 281 (UUB, R 623:3). Säves sagesman var Per Ronander från Domerarve i Rone (1791–1868). *R Bjersby*, Traditionsbärare på Gotland vid 1800-talets mitt, Uppsala 1964, s 253–4. »Bylte» enl *Gotländsk ordbok*, ungefär klippstycke, knölar.

Källor och litteratur

HANDSKRIVNA KÄLLOR OCH AVBILDNINGSSAMLINGAR

ViLa inv 1594, inv 1680. — KB: *Vallins Analecta I*, s 102, 683 II, s 1311, III, s 21, 135; *Hilfefelings Journal* 1799, s 26. — ATA: inv 1830; *P A Sève*, Berättelse 1864, s 209 (med tuschteckn. av kyrkan fr SO, altarskåp samt 5 rutor medeltida glasmålningar); Snabbinv 1924 (*Ruben Gabrielsson*); Handl rörande restaurering 1923–25; rörande takbeläggning och tornhuv 1946–47; rörande elektrisk installation 1951–55; Konserveringsrapport (ang altarskåpets predella) av *E Olsson* 1956; Handlingar rörande omlasning av fönster (5 st) 1957; rörande restaurering 1960–65; Konserveringsrapport av *E Olsson* 1962; Fotografier och avbildn. före och efter restaureringarna 1923–25 samt 1960–65. — BSt: 1 bl orgelfasad av *C Grundström* 1882; 1 bl uppm plan sektion, fasader av *N Pettersson* 1909; $\frac{1}{2}$ bl uppvärmningsanordning av *C Hansson AB* 1917/1923; 1 bl försl till ändr av sakristian av *S Curman* 1917; $\frac{1}{2}$ bl dekorerings av taket i långhuset av *C W Pettersson* 1924; 3 bl förslag till kyrkogårdsutvidgn plan, sektioner av Länsarkitektkontoret, Visby 1952; 2 bl förslag till elinstallation av AB Gotlands kraftverk 1955, 2 bl uppmåtn av fönster, LBF 1956; 1 bl förslag till omlasning av fönster, LBF 1959.

KYRKANS ARKIVALIER

ViLA: För beskrivningen värdefulla uppgifter finns i följande avdelningar: räk 1704–1839 (L Ia: 1–4, L Ib 1–2); st prot 1772–1868 (K I: 1–3); inv bok för Burs och Stånga 1582–1802 (N:1); vis prot för Burs och Stånga 1737–1799 (N:2); Kyrkobok för Burs och Stånga 1682–1712, inventarier och reparationer (C:1, 4); Handlingar rörande Burs och Stånga 1765–1870, inventarier och kontrakt (I:1). — PÅ, Burs prästgård: räk 1839–1941 (L Ia:5, L Ib:3–4); st prot 1869–1931 (K II:1–2, K III:1–2); vis prot 1802–1908 (N:3); krönikebok 1914–1951, behandlar främst de restaureringar, som utförts under denna tid (P:19); Handlingar rörande kyrka och kyrkogård, yttre och inre reparationer 1913–1933 (O:3).

TRYCKTA KÄLLOR OCH LITTERATUR

Bjersby R, Traditionsbärare på Gotland vid 1800-talets mitt, Uppsala 1964.
Bolling B, Gotländska släkten Lyth, Sthlm 1947.

J Braun, Der christliche Altar, Freiburg 1924.

Brunius C G, Gotlands konsthistoria 1–3, Lund 1864–66 (*Brunius*).

Corpus vitrearum medii aevi, Skandinavien, Die Glasmalerei des Mittelalters in Skandinavien, Sthlm 1964 (*Corpus vitrearum*).

Cox J C, English church fittings, furniture and accessories, London 1923.

Edsman C-M, Offer och mässoffer, i: Svensk teologisk kvartalskrift 1960.

Ekhoff E, S:t Clemens kyrka i Visby, Sthlm 1912.

Gotländskt Arkiv, Meddelanden från föreningen Gotlands Fornvänner, Visby.

Gotlands runinskrifter I, *S B F Jansson* och *E Wessén*, Sthlm 1962.

Gotländska stenmästare, Festskrift till Johnny Roosvals 80-årsdag, Malmö 1959.

Gustavson H, Gotländsk ordbok I, Uppsala 1918–40 (*Gotländsk ordbok*).

Hausen R, Från Ålands forntid I, i: Åland 4, 1916.

Hildebrand H, Sveriges medeltid 1–3, Sthlm 1879–1903.

Holmbäck L M, Visby stifts kyrkklockor III, södra tredingen, i: Julhälsningar Visby 1959.

Kilström B I, Den apostoliska trosbekännelsen i vår medeltida kyrkokonst, Fornvännen 1952. — *Dens.* Den kateketiska undervisningen i Sverige under medeltiden, Uppsala 1958.

Kjellin H, Ornerade mässingsfat, i: Äldre kyrklig konst i Skåne, Lund 1914.

Lagerlöf E, De gotiska portalerna i Hablingbo, i: Konsthistoriska studier tillägnade Sten Karling, Sthlm 1966.

Lagerlöf E och *Svahnström G*, Gotlands kyrkor, en vägledning. Sthlm 1966.

Lemke O W, Visby stifts herdaminne, Örebro 1868 (*Lemke*).

Lindqvist S, Gotlands Bildsteine II, Sthlm 1942.

Lindström G, Anteckningar om Gotlands medeltid 1–2, Sthlm 1892–95 (*Lindström*).

Lundberg E, Byggnadskonsten i Sverige under medeltiden 1000–1400, Sthlm 1940 (*Lundberg I*).

Lundmark E, Kyrklig konst efter reformationen i Gotlands Fornsal, Sthlm 1925.

Läffler L F, Latinska medeltidsinskrifter på vers från Gotland, Sthlm 1908 (*Läffler*).

Meinander K K, Medeltida altarskåp och träsniderier i Finlands kyrkor, Helsingfors 1908.

- Moberg C-A*, Über die schwedischen Sequenzen, 1–2, Uppsala 1927.
- Nyberg E*, Gotländsk släktbok, Norrköping 1910.
- Roosval J*, Den gotländske ciceronen, 2 uppl, Sthlm 1950 (*Roosval ciceronen*).
- Roosval J*, Gotländsk vitriarius, Sthlm 1950 (*Roosval vitriarius*).
- Roosval J*, Die Kirchen Gotlands, Sthlm 1911 (*Roosval Kirchen*).
- Roosval J*, Nya S:t Göransstudier, Sthlm 1924.
- Rung-Keller P S*, Danske sognekirkers klokker og deres støbere, Kbhvn 1943.
- Schröder J H* och *Laurin C J O*, De paroeciis Gothlandiae Burgs et Stånga, Upsala 1842.
- Stolt B*, Ett gradualefragment från Burs, i: Svenskt gudstjänstliv 1966.
- Strelow H N*, Cronica Guthilandorum, Den Guthilandiske Cronica. Kbhffn 1633 (*Strelow*).

- Sveriges kyrkor*, Konsthistoriskt inventarium utg på uppdrag av VHAA, Sthlm 1912– (SvK).
- Sveriges Runinskrifter*, utg av VHAA, Sthlm 1900– (SvR).
- Söderberg B*, De gotländska passionsmålningarna och deras stilfränder, Lund 1942 (*Söderberg, Passionsmålningarna*).
- Tuulse A*, Borgar i västerlandet, Sthlm 1952.
- af Ugglas C*, Gotlands medeltida träskulptur till och med höggotikens inbrott, Sthlm 1915 (*af Ugglas, Träskulptur*).
- Wallqvist O*, Ecclesiastique samlingar II, Sthlm 1791.

Tidningsartiklar i samband med kyrkans restaureringar 1923–25 och 1960–65 Go 10/9 –24, GA 23/12 –24, N Dagl Alleh 18/4 –25, GA 20/4 –25, Bibel och missionsvännen, stiftstidning för Gotland nr 5 1925. — samt GA 6/12 1960, G Folkbl 7/12 –60, Go 19/12 –60, 27/9 –63.

Förkortningar

- ATA Antikvariskt-topografiska arkivet i VHAA, Stockholm.
- BSt K Byggnadsstyrelsens arkiv, Stockholm.
- Ed handlingar Ecclesiastikdepartementets konseljakter i RA, Stockholm.
- FV Fornvännen, tidskrift för svensk antikvarisk forskning, Stockholm.
- GA Gotlands Allehanda.
- G Arkiv Gotländskt Arkiv, Meddelanden från Föreningen Gotlands Fornvännen, Visby.
- G Folkbl Gotlands Folkblad.
- GF Gotlands Fornsal, Visby.
- Go Gotlänningen.
- GT Gamla Testamentet.
- Inv Inventarieförteckning.
- Inv 1830 en på grund av en kgl förordning 17/4 1828 företagen inventering av forntida minnesmärken i kyrkor och på kyrkogårdar. Protokollen, som fördes av prästerna, utskrevs i flera exemplar, varav en serie förvaras i respektive kyrkoarkiv och en serie i ATA.
- KB Kungliga Biblioteket, Stockholm.
- NT Nya Testamentet.
- PÄ Pastorsämbetet.
- RA Riksarkivet, Stockholm.
- Raä Riksantikvarieämbetet, Stockholm.
- Räk räkenskaper.
- SHM Statens Historiska Museum, Stockholm.
- Snabbinv en preliminär inventering av de svenska kyrkornas föremålsbestånd av konst- och kultur-

- historiskt värde, utförd under åren 1917–32. Samtliga snabbinventeringslistor förvaras i ATA. Ett ex har tillställts varje inventerad kyrka samt vederbörande domkapitel.
- St Prot sockenstämmoprotokoll.
- SvK Sveriges Kyrkor, Konsthistoriskt inventarium utg på uppdrag av VHAA, Stockholm 1912–
- ViLA Visby landsarkiv.
- VHAA K Vitterhets Historie och Antikvitets Akademien, Stockholm.
- Vis prot visitationsprotokoll.
- ÖIA Överintendents Ämbetet (efter 1918 BSt), Stockholm.

LANDSKAPSNAMNENS FÖRKORTNINGAR

- | | | | |
|----|-------------|----|---------------|
| Bl | Blekinge | Nä | Närke |
| Bo | Bohuslän | Sk | Skåne |
| Dr | Dalarna | Sm | Småland |
| Ds | Dalsland | Sö | Södermanland |
| Go | Gotland | Up | Uppland |
| Gä | Gästrikland | Vb | Västerbotten |
| Ha | Halland | Vg | Västergötland |
| Hs | Hälsingland | Vr | Värmland |
| Hr | Härjedalen | Vs | Västmanland |
| Jä | Jämtland | Ån | Ångermanland |
| La | Lappland | Ög | Östergötland |
| Me | Medelpad | Öl | Öland |
| Nb | Norrbottnen | | |

Summary

HISTORY

I. The Romanesque parish church of Burs consisted of the present nave and tower and a chancel, the appearance of which is unknown. Excavations under the present chancel floor might possibly provide some information.

The oldest part of the church as the nave, which, as far as can be judged, was built during the first half of the 13th century. The typical capitals of the two portals on the S and N sides are evidence of the age of the nave (figs 13, 17).

II. The tower with galleries on the S and N sides (fig 7) and a stately W portal (fig 14) were added to the nave. The W wall of the nave was allowed to remain standing, and the ringing chamber was joined to the rest of the church by two connected arches. Judging from the ornamentation of the capitals of the portal (fig 16) and the design of the galleries, the tower was probably built during the second quarter of the 13th century, immediately after the W tower of Visby Maria Church, to which it is very similar. According to a medieval document, Burs Church was built in 1240. This date probably refers to the consecration of the whole of the Romanesque church, after the tower was finished.

III. In the middle of the 14th century, rebuilding, which was probably intended to be a completely new church, was begun. The Romanesque chancel was demolished and a large Gothic chancel, the present one, was built. The nave was connected with this chancel by thin walls, which were probably intended to be only temporary, until a new nave was erected. The new chancel is the work of a building workshop and a sculptor's workshop, which at that time dominated the art of church building on Gotland. It was under the leadership of an experienced master, who had probably worked on the great cathedral of Uppsala or at Linköping. The chancel was given a stately, richly sculptured S portal (fig 19), a splendid stone bench inside at the S wall (figs 39–42) and a niche flanked with colonnettes with leaf capitals on the N inner wall (fig 52). In view of the design of the stone sculptures and the E windows, the chancel of Burs Church must be an early work of the builders. The richly formed, skillfully carved choir benches and the tympanum relief of the chancel portal are undoubtedly the work of the master of the workshop.

For the reasons given above it should be most correct to date the chancel of Burs Church to the second quarter

of the 14th century. Thus it was probably erected at about the same time as the chancel in the neighbouring church at Lye, but earlier than the nave and the upper parts of the tower at the annex church at Stånga (see below).

IV. The most recent part of the church is the vestry north of the chancel. With its somewhat similar execution—it is without skirting and is covered with a wide barrel vault—it seems to have been built after the great period of church building on Gotland, probably during the late Middle Ages. Since the vestry was built, the church has stood practically untouched up to our own times. Some alterations were made in the 18th century, however, when the large windows in the nave were made to admit light into the interior. Otherwise, the parish has only maintained the church and repaired it when necessary.

MURALS

The medieval murals in the church have almost disappeared. Only a small fragment on the W wall of the nave, St. George and the Dragon (figs 44, 45), executed in the middle of the 15th century, remains. This scene has equi-

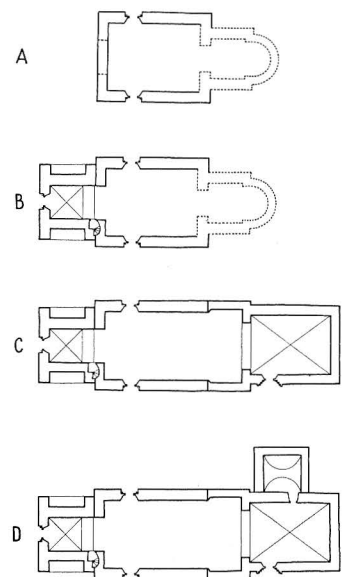


Fig. 86. Kyrkans planutveckling, 1 : 1 000.

Development of plan of church.

valents in several rural churches on Gotland, e.g. Hemse, Norrlanda, Anga and Öja. All these paintings are by the "Passion master" or his workshop, and are usually part of a large suite with a Passion series as principal *motif*, often painted on the N wall of the nave.

STAINED GLASS

A few valuable remains of the medieval stained glass of the church, three panes, one with a representation of the Resurrection, can be seen in the triple E window of the chancel (fig 46). The stained glass were probably inserted at the same time as the chancel was built during the second quarter of the 14th century. The panes have been compared with the stained glass in Lye Church, and are probably by the same master, the "Lye Master". There are two stained glass pictures, dating from the first half of the 17th century, in the S window of the chancel (fig 48). The church also has a picture with stained glass in an oak frame (fig 49). It comprises nine panes with scenes from the life of Christ; in the middle is Christ on the Cross, with a genuflecting married couple in 16th century clothes. It is probably south German work, dating from the 16th century.

The painted scenes with figures on the wooden ceiling of the nave (figs 34, 36), illustrating Old and New Testament subjects, are dated 1706.

FURNISHINGS

The rood now hanging in the Gothic rood arch belonged to the Romanesque church (fig 60). It was acquired at the

beginning of the 14th century before the Gothic chancel was erected. The medieval turned chair (fig 69), now in the Gotland Museum, probably also belonged to the first stone church.

The well-preserved triptych, with carved and painted figures (figs 54–58) is north German work dating from the first half of the 15th century. In the centre panel is the Crowning of Mary, in the wings apostles and saints, and on the predella a painted representation of the Wise and Foolish Virgins. An oak processional cross also belongs to the Gothic period (fig 61), with carved Evangelist symbols on the end-plates of the cross, 14th century. A unique chancel pew, possible a bishop's chair, is now in the National Museum of Antiquities. It is in the form of a tower, the sides with perforated work with plant and animal ornamentation (figs 66–68). A grave-stone in memory of a priest, Johannes, who died in 1380, dates from the same period. The inscription on the stone is engraved on a brass ribbon, with the Evangelist symbols in the corners, a very unusual type of stone on Gotland (figs 78, 79).

The rich post-Reformation furnishings date mainly from the 17th and 18th centuries. Most of the pews in the nave, and the chancel stalls date from the end of the 17th century (fig 50). The sandstone font (fig 71), with the bowl decorated with garlands of fruit in relief, was acquired in 1683. The richly carved pulpit was made in 1756 and painted in 1761 (fig 62). The W gallery (fig 51) was built in 1761. The seven-register organ with its neo-Gothic front was installed in 1882.

FÖLJANDE KYRKOR PÅ GOTLAND HAR UTKOMMIT I SERIEN SVERIGES KYRKOR,
KONSTHISTORISKT INVENTARIUM:

- Akebäck, band I:5, volym 35
Ala, band IV:4, volym 84
Anga, band IV:4, volym 84
Ardre, band IV:5, volym 97
Atlingbo, band III, volym 54

Bara, band IV:1, volym 61
Bärlingbo, band I:4, volym 33
Björke, band I:5, volym 35
Boge, band II, volym 42
Bro, band I:3, volym 31
Bunge, band II, volym 42
Burs, band VI:1, volym 115
Buttle, band IV:3, volym 68; tillägg i band IV:6,
volym 101
Bäl, band II, volym 42

Dalhem, band IV:2, volym 66

Ekeby, band I:4, volym 33
Elinghem, band II, volym 42
Endre, band I:4, volym 33
Eskelhem, band III, volym 54
Etelhem, band V:1, volym 105

Fleringe, band II, volym 42
Fole, band I:3, volym 31
Follingbo, band I:5, volym 35
Fröjel, band III, volym 54
Färö, band II, volym 42

Gammelgarn, band IV:5, volym 97
Gann, band II, volym 42
Ganthem, band IV:2, volym 66
Gnisvärds kap, band III, volym 54
Gothem, band IV:1, volym 61; tillägg i band IV:6,
volym 101
Gotska sandöns kap, band II, volym 42
Guldrupe, band IV:3, volym 68
Gunfians kap, band IV:5, volym 97

Halls kap, band II, volym 42
Halla, band IV:2, volym 66
Hangvar, band II, volym 42
Hejde, band III, volym 54
Hejdeby, band I:4, volym 33

Hejnum, band II, volym 42
Helgemannens kap, band II, volym 42
Hellvi, band II, volym 42
Hogrän, band III, volym 54
Hörsne, band IV:1, volym 61

Klinte, band III, volym 54
Kräklingbo, band IV:4, volym 84
Källunge, band II, volym 42

Lokrume, band I:3, volym 31
Lummelunda, band I:1, volym 3
Lye, band V:1, volym 105
Lärbro, band II, volym 42

Martebo, band I:1, volym 3
Mästerby, band III, volym 54

Norrlanda, band IV:1, volym 61

Othem, band II, volym 42

Roma sockenkyrka, band I:5, volym 35
Rute, band II, volym 42

Sanda, band III, volym 54
S Olofsholms kap, band II, volym 42
S Äulas kap, band II, volym 42
Sjonhem, band IV:3, volym 68; tillägg i band IV:6,
volym 101
Stenkumla, band III, volym 54
Stenkyrka, band I:1, volym 3

Tingstäde, band I:2, volym 21
Tofta, band III, volym 54
Träkumla, band III, volym 54

Vall, band III, volym 54
Vallstena, band II, volym 42
Viklau, band IV:3, volym 68
Vänge, band IV:3, volym 68; tillägg i band IV:6,
volym 101
Västergarn, band III, volym 54
Västerhejde, band III, volym 54
Västkinde, band I:3, volym 31
Väte, band III, volym 54
Östergarn, band IV:5, volym 97

UNDER UTARBETNING: Alskog, Alva, Fardhem, Garde, Hemse, Lau, När, Stånga.

GOTLAND

Band VI, häfte 1

Burs ting

