

Alskogs kyrka

SVERIGES KYRKOR
GOTLAND

ERLAND LAGERLÖF



Alskogs kyrka

Alskogs kyrka

GARDE TING, GOTLAND BAND V:2

AV ERLAND LAGERLÖF



VOLYM 118 AV SVERIGES KYRKOR, KONSTHISTORISKT INVENTARIUM

GRUNDAT AV SIGURD CURMAN OCH JOHNNY ROOSVAL

PÅ UPPDRAG AV KUNGL. VITTERHETS HISTORIE OCH ANTIKVITETSAKADEMIEN

UTGIVET AV STEN KARLING, ARMIN TUULSE OCH PER-OLOF WESTLUND

Almqvist & Wiksell Stockholm 1968

UTGIVET MED ANSLAG FRÅN
STATENS HUMANISTISKA FORSKNINGSRÅD

Beskrivningen av Alskogs kyrka påbörjades 1964, samt avslutades i augusti 1967. Excerperingen i ViLA har utförts av fru Karin Svahnström. Översättningen av bildtexter och sammanfattning till engelska har utförts av Albert Read. Bildmaterial, anteckningar och excerpter förvaras i ATA.

*Foto Sören Hallgren, där ej annat anges
Grafisk formgivning Vidar Forsberg*

Omslagsbilden återger Marias och Elisabets möte, detalj av dopfunten fig. 237

På omstående sida Alskogs pastorats sigill 1828

Innehåll

ALSKOGS KYRKA

<i>Kyrkogården</i>	171
<i>Kyrkobyggnaden</i>	176
<i>Kyrkans byggnadshistoria</i>	198
<i>Kalkmålningar</i>	203
<i>Glasmålningar</i>	204
<i>Inredning och inventarier</i>	208

NOTER	236
-------	-----

KÄLLOR OCH LITTERATUR	238
-----------------------	-----

FÖRKORTNINGAR	239
---------------	-----

SUMMARY	240
---------	-----

Alskogs kyrka

Av ERLAND LAGERLÖF



ALSKOGS KYRKA

Gotland, Gotlands län, Garde ting, Visby stift, Sudertredingens kontrakt

Kyrkogården

Den äldre delen av kyrkogården (fig 176 A–B–C–D) närmast omkring kyrkan omges i öster, söder och väster av en kallmur av kalksten, i norr av planterade lövträd. Murens utvändiga högsta höjd, ca 150 cm i söder och lägsta, ca 100 cm i väster. Ingångar i öster söder och väster. Den östra ingången utgöres av en medeltida stiglucka (fig 178) uppförd av kalksten samt putsad och vitkalkad. Runda bågar i öster och väster. Taket täckes av tjärade vattrandade bräder. I det inre täckes rummet av brädtak på bjälkar. Vindsvåningen används som materialbod med uppgång per steg genom en lucka i det nordvästra hörnet, samt med en rektangulär öppning i stigluckans västra röste med dörr av stående tjärade bräder. Möjligen kan denna öppning ha använts som predikstol vid gudstjänster på kyrkogården¹.

Från stigluckan löper en trappa av kalksten upp till kyrkogården, vars södra del höjdes väsentligt genom påläggning av jord i samband med kyrkans restaurering 1964–65. Södra sidans ingång består av en kalkstenstrappa, som löper genom muren. I väster finns två ingångar, en smal, som leder in till gamla prästgårdens trädgård (nuvarande stiftsgård) samt en bred ingång längre åt väster, avsedd för fordon. Kring kyrkogårdsmuren på alla sidor planterade lövträd samt buskar.

Enligt visitationsprotokoll 1765 var hela kyrkogårdsmuren redan vid denna tid av sten. År 1850 anmärkes: »För att bereda större utrymme å Kyrkogården är fråga väckt om likens begrafning i rad jemte hvarandra. Muren deromkring håller på att

Fig 175. Triumfkrucifix från 1100-talets slut, detalj av fig. 230. Foto 1964.

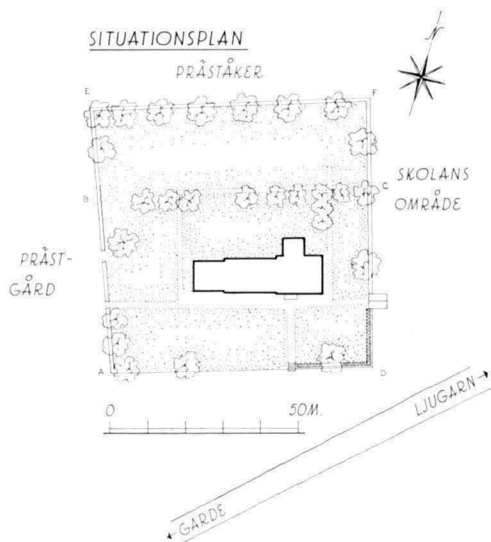
Rood, end of 12th century, detail.

omläggas.» Möjligen företogs vid detta tillfälle en utvidgning av kyrkogården åt norr (fig 176 B–E–F–C). Muren omkring detta nya område är av samma beskaffenhet som omkring det gamla, således kallmur av kalksten, men är här betydligt smalare (ca 65 cm, den gamla ca 90 cm).

Vid en biskopsvisitation 1888 antecknades följande i protokollet: »Kyrkogårdens utrymme vore ännu tillräckligt. H.H. Biskopen påpekade, huru som man i vår tid borde vara nog upplyst att icke längre låta sig af gammal fördom hindras att begravna de döda å norra sidan om kyrkan. H.H. Biskopen uppmanade äfven Pastor och Kyrkoråd vinnlägga sig om att kyrkogården genom planteringar å densamma blefve en fridfull de dödas hviloort.»

Fig 176. Situationsplan, 1:2000. Uppm J Söderberg 1943.

Plan of churchyard.



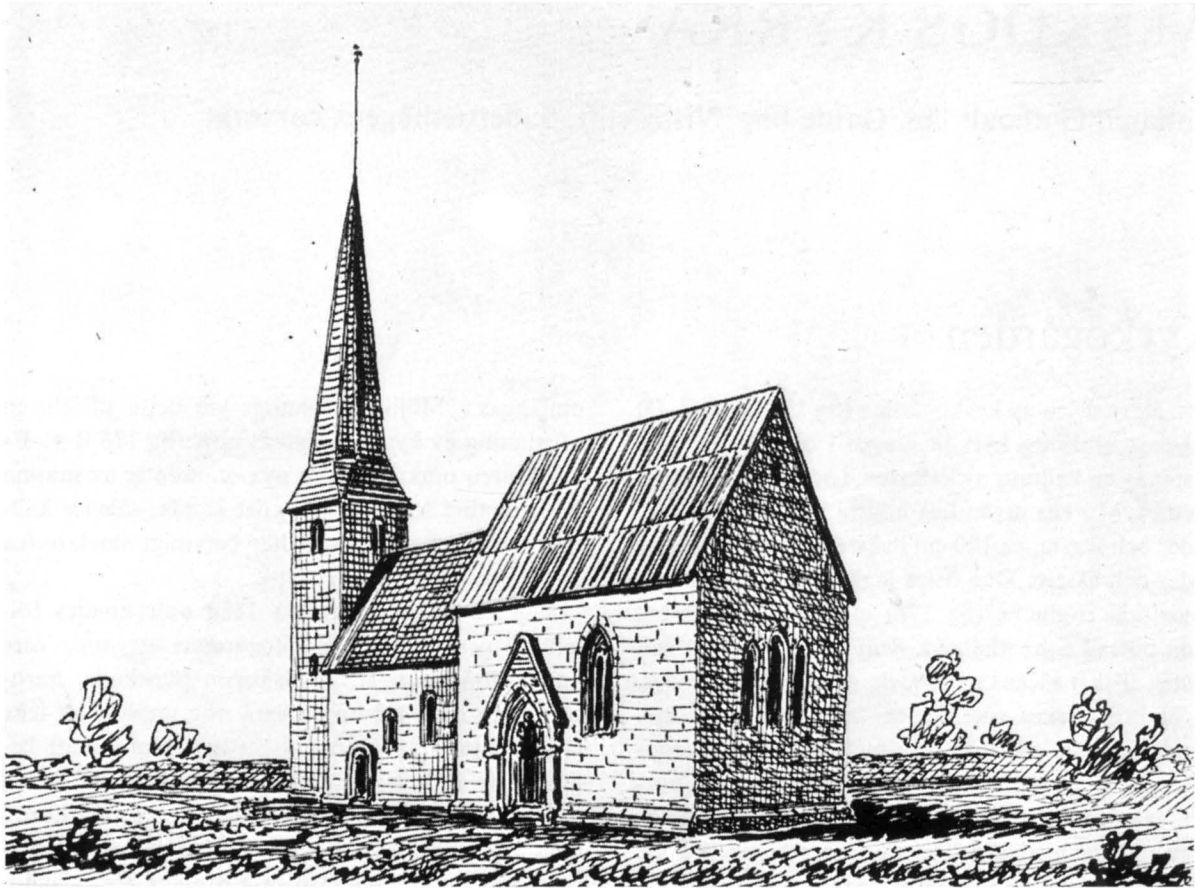


Fig 177. Kyrkan från sydost. Efter teckning av P A Säve 1842 (1864), ATA.

The Church from SE. After a drawing by P A Säve 1842 (1864).



Fig 178. Stigluckan från väster. Medeltida. Öppningen i gavelröset kan möjligen ha tjänstgjort som friluftspredikstol. Foto 1965.

Medieval lychgate from W. The opening in the gable may have been used as an open-air pulpit.

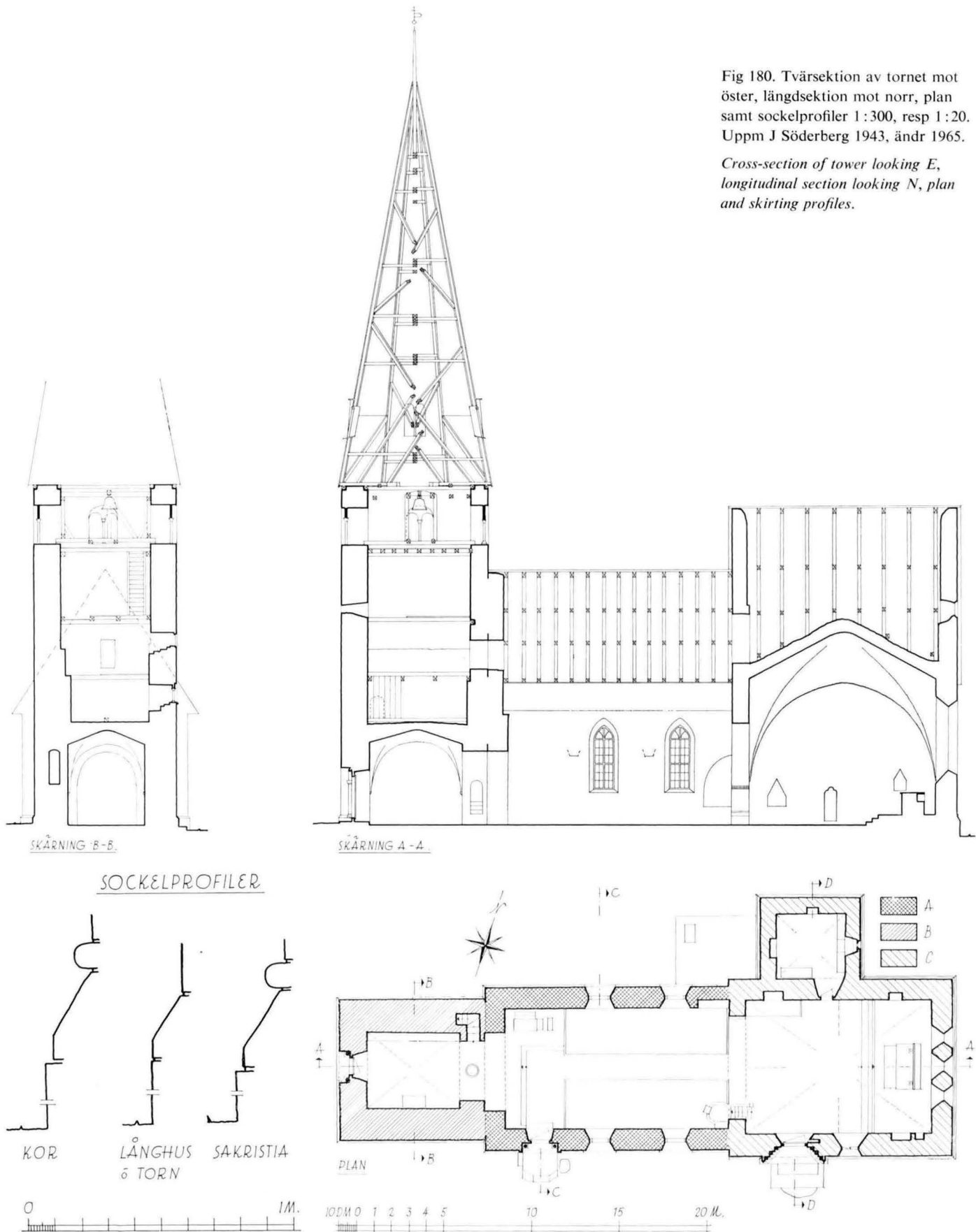
Fig 179. Kyrkan och stigluckan från sydost. Foto 1965.

Church and lychgate from SE.



Fig 180. Tvärsektion av tornet mot öster, längdsektion mot norr, plan samt sockelprofiler 1:300, resp 1:20. Uppm J Söderberg 1943, ändr 1965.

Cross-section of tower looking E, longitudinal section looking N, plan and skirting profiles.



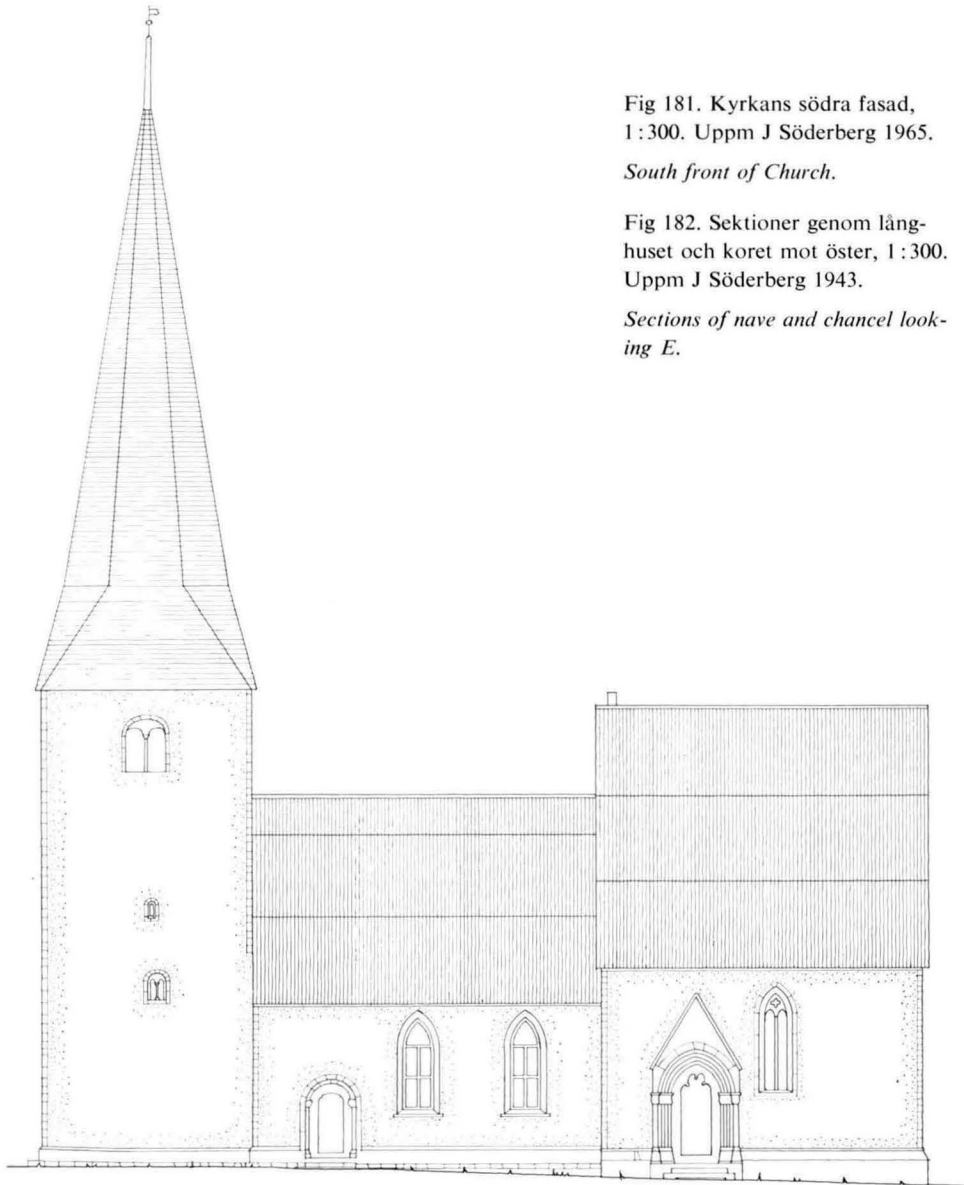
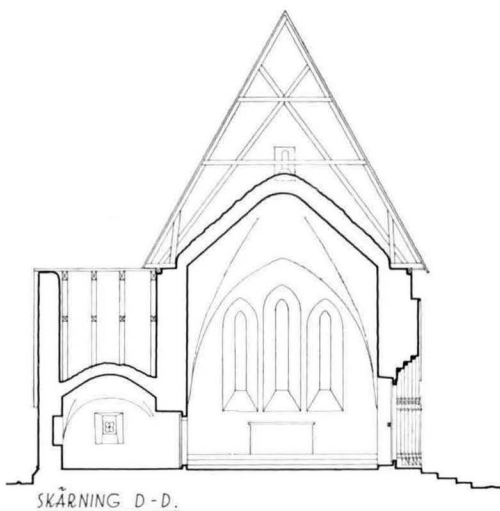


Fig 181. Kyrkans södra fasad,
1:300. Uppm J Söderberg 1965.

South front of Church.

Fig 182. Sektioner genom lång-
huset och koret mot öster, 1:300.
Uppm J Söderberg 1943.

*Sections of nave and chancel look-
ing E.*



SKÄRNING D-D.



SKÄRNING C-C.



Fig 183. Kyrkan från väster. Foto 1965.
The Church from W.

Kyrkobyggnaden

Alskogs kyrka består av ett rakslutet kor, ett rektangulärt långhus, som en tid varit tvåskeppigt, samt ett torn i väster. Det stora gotiska koret gör att kyrkan får klövsadelkaraktär (jfr grannkyrkorna Garde² och Lye, SvK Go V:1). Långhuset är kyrkobyggnadens äldsta del uppfört under 1200-talets första fjärdedel. I anslutning till långhuset uppfördes det ännu bevarade tornet under 1200-talets andra fjärdedel (1239?),³ varigenom Kärnkyrkan fullbordades. Omkr. 1300 revs den romanska kyrkans kor och ett stort gotiskt nybygge i form av kor och sakristia påbörjades. Avsikten var säkerligen att fullborda det gotiska projektet genom att bygga ett större långhus

och ett torn. Av okända orsaker kom denna byggnadskampanj aldrig att fullföljas.

Material

Kyrkobyggnaden är huvudsakligen uppförd av tukad grå och ljusröd kalksten i nedan angivna arkitekturdetaljer. I vissa fall såsom i portaler, socklar och fönsteromfattningar är stenen fint huggen. Hela kyrkobyggnaden är putsad och vitkalkad, vilket senast skedde i samband med kyrkans restaurering 1964–65. Hörnkedjor av huggen kalksten med putsrand. — Tornet och långhuset har enkla skråkantsocklar (fig 180) medan koret och sakristian ha

skråkantad sockel överst försedd med rundstav (fig 180).

Ingångar

Långhuset har på södra sidan en rundbågig tvåsprängig portal (fig 184) med flankerande kolonnetter, som fortsätta i en rundbågig arkivolt. Kolonnetterna uppbära rikt utformade kapitäl med figurskulptur. På det västra kapitälet en örn (fig 185) med fyra ben, vilken med näbben griper om den nedåt avslutande vulsten. Det östra kapitälet utgöres av en flerfigurig skulpturgrupp (fig 186): i mitten stående man med bok tryckt mot bröstet, på hans vänstra sida ett lejon, vars huvud har mänskliga drag; till höger knäböjande adorant samt bakom honom ängel och drakliknande djurfigur. Möjligen skall scenen framställa evangelisten Markus med sin symbol, lejonet, samt adoranten möjligen en donator. Ängeln och draken representerar förmodligen det goda och det onda. Båda kapitälerna är huggna i en ganska primitiv men expressiv stil. De har av Johnny Roosval förts till en grupp skulpturer skapade av en stenhuggare med anonymnamnet Globus⁴ (jfr Ala, SvK Go IV s 612). — Portalens kolonnetter vilar på höga baser med hörnblad.

Den inre smygen är utan huggen omfattning, rundbågig och svagt snedsmygig. Den synes ha vidgats uppåt i sen tid. Tröskelsten av slipad kalksten inlades vid en restaurering 1964–65. Bomrännorna är igenmurade.

Dörr av stående furubränder utvändigt fodrad med liggande, i kanterna profilerade bräder. Medeltida portklapp av smidesjärn (fig 187) rund bricka samt ring prydd av ett odjurshuvud av brons D 15, ringens D 14. Dörren tillkom sannolikt vid en restaurering på 1860-talet.

Tornet har på västra sidan en rundbågig, tvåsprängig portal (fig 190) med flankerande kolonnetter i sprången. Kolonnetterna uppbär kapitäl med huggen ornamentik (fig 188, 189) samt vilar på baser med hörnblad på höga nederst avfasade socklar. Kolonnetterna fortsätter uppåt i en tjock rundbågig arkivolt.

Portalens inre smyg, som saknar huggen omfattning, är uppåt rakspetsigt avslutad. Bomrännorna är igenmurade. — Portalen har nu två dörrar, båda från en restaurering 1964–65. Den ena, fästad på

södra sidan, är en glasdörr med ram av svartmålat järn. Den andra, med fästen på norra sidan består av stående furubränder, utvändigt fodrad med liggande, i kanterna profilerade bräder.

Korportalen på södra sidan är kyrkans största och ståtligaste portal (fig 193). Den är skulpturalt rikt utsmyckad och krönes av en vimperg. Portalöppningen är avtrappad, i vinklarna står slipade kolonnetter, som i spetsbågen fortsättes i form av rundstavar med samma mått. Under arkivoltens rikt skulpterade kapitälband (fig 191, 192) av grågul kalksten. På en hög tröskelsten står portalens poster uppbärande en konturerad tympanonskiva. Poster och tympanonsten täckes av en rikt ornerad mantel. Vimpergen täckes av hålkälade kalkstensplattor. Trappformigt lagda, stora tröskelstenar leder upp till portalens öppning.

Portalens arkitektoniska uppbyggnad och kapitälbandens ornamentik har många släktingar i den

Fig 184. Långhusets södra portal, 1200-talets förra hälft. Foto 1965.

S portal of nave; first half of 13th century.

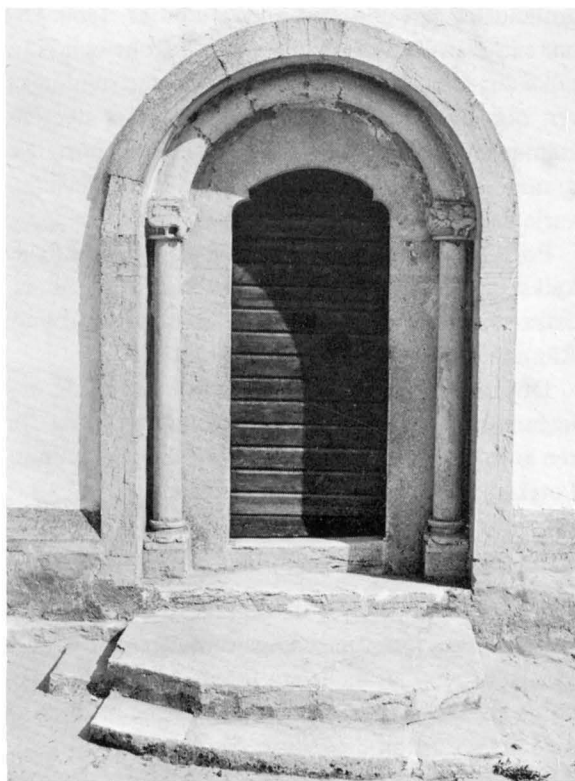




Fig 185. Långhusportalens västra kapitäl, örn som biter över en vulst. Foto 1965.

W capital of nave portal, an eagle biting over a moulding.

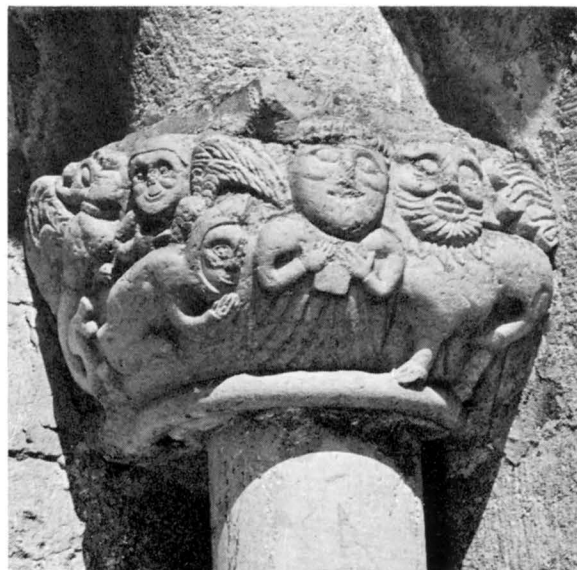


Fig 186. Långhusportalens östra kapitäl med svårtydd figurframställning, möjligen avses att avbilda evangelisten Markus med hans symbol, lejonet. Foto 1965.

E capital of nave portal. The figures are difficult to interpret, but may be St Mark and his symbol, the lion.

gotländska portalfloran från tiden omkr. 1300. Den har sammanställts med portalerna i Rone och När,⁵ vilka ansetts ha huggits av den anonyme stenhuggaren och byggmästaren Ronensis. Största överensstämmelsen synes den dock ha med korportalerna i grannkyrkan Garde,⁶ vars kapitälband nästan i varje detalj är identiska med alskogportalens.

Portalens inre smyg med omfattning av huggen kalksten är uppåt rakspetsigt avslutad. Bomrännan i östra smygen med kvarsittande, ännu använd bom. Rännan i västra smygen är igenmurad.

Dörr av stående furubräder, utvändigt klädd med liggande tjärade bräder, liten ingångsdörr. Hela dörren är invändigt målad i mörkbrun ströppelmålning. Portklapp av svartmålat smidesjärn.

Fönster

Korets östra fönster är trekopplat (fig 194) med såväl yttre som inre spetsbågiga omfattningar av huggen kalksten. Det mellersta fönstret är något högre än de flankerande. De två sidofönstren är försedda med några rutor medeltida glasmålningar (se nedan).

Fig 187. Beslag av järn och brons på södra långhusportalens dörr. Foto E Lagerlöf 1965.

Iron and bronze work on S door of nave.





Fig 188. Tornportalens norra kapitäl. Foto 1965.

N capital of tower portal.



Fig 189. Tornportalens södra kapitäl med huggen växtornamentik. Foto 1965.

S capital of tower portal with carved plants.

Fig 190. Tornets västra portal, 1200-talets förra hälft. Foto 1965.

W portal of tower; first half of 13th century.

I östra korfasadens översta del finns ett litet rundbågigt fönster med omfattning av huggen grå kalksten. Detta fönster har säkerligen tillhört ett äldre kor, där det sannolikt var placerat i södra muren.

Koret har även ett fönster på södra sidan med omfattning, mittpost och masverk av huggen kalksten (fig 193). Även detta fönster har säkerligen varit försedd med glasmålningar, varav dock nu intet återstår.

Långhusets fyra stora fönster, två på södra sidan och två på norra, är alla upptagna under 1800-talet. De är spetsbågiga, utan huggna omfattningar och med inre fönsterbågar av gråmålat trä.

Ursprungligen hade långhuset sannolikt fyra små rundbågiga högt sittande fönster, med omfattningar av huggen sten (jfr grannkyrkan Garde).

Sakristian har på östra sidan ett fönster med fyrapassformad omfattning av grå kalksten. En svag





Fig 191. Korportalens västra kapitälband. Foto 1965.

W capitals of chancel portal.



Fig 192. Korportalens östra kapitälband. Foto 1965.

E capitals of chancel portal.

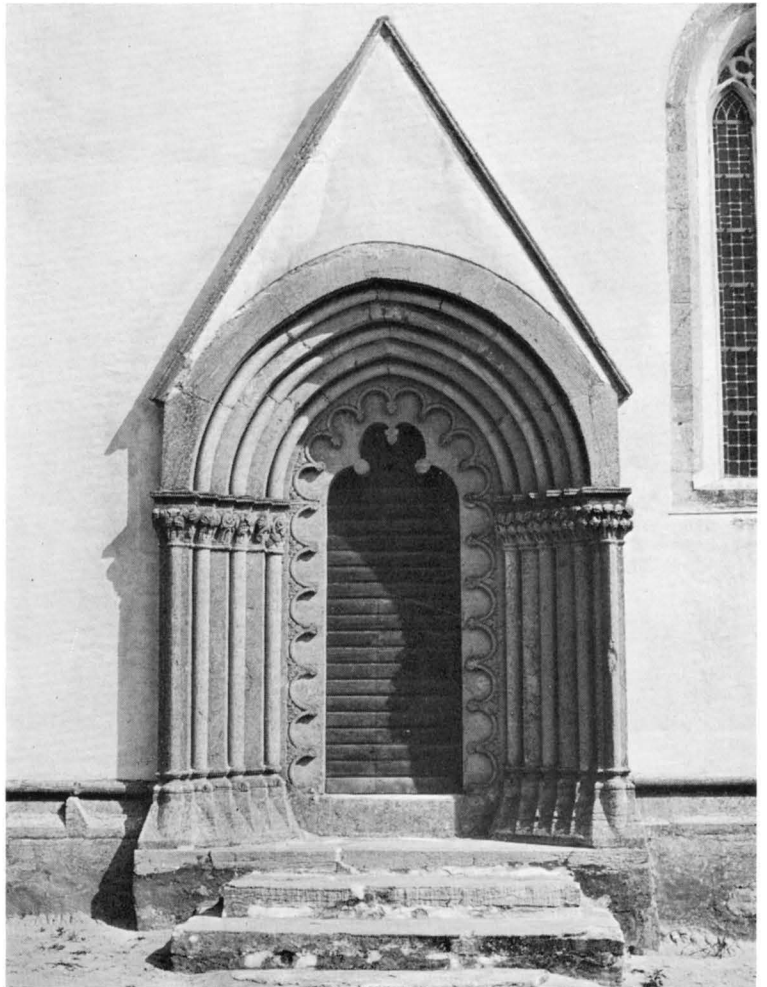


Fig 193. Korportalen samt korets södra fönster, omkr 1300. Foto 1965.

Chancel portal and S window of chancel, ca 1300.



Fig 194. Koret och sakristian från nordost. Foto 1965.

Chancel and vestry from NE.



Fig 195. Ingång till torntrappan i västra tornbågens norra vederlag. Foto 1965.

Entrance to tower staircase in N side of W tower arch.

Fig 197. Torntrappans ingång till tornets första övervåning. Täckskena av kalksten med trepassformad nederkontur. Foto 1965.

Entrance of tower staircase into first floor of tower. Covering slab of limestone with trefoil lower contour.



Fig 196. Ljuslugg i tornets första övervåning. Kolonnett och kapitäl av kalksten rekonstruerades vid restaureringen 1964-65. Foto 1965.

Light hole in first floor of tower. The limestone colonnette and capital were reconstructed during the restoration 1964-65.



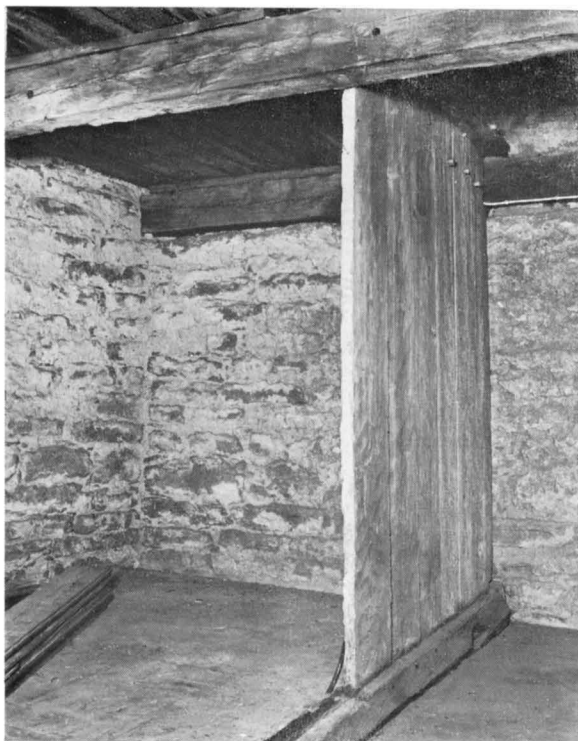
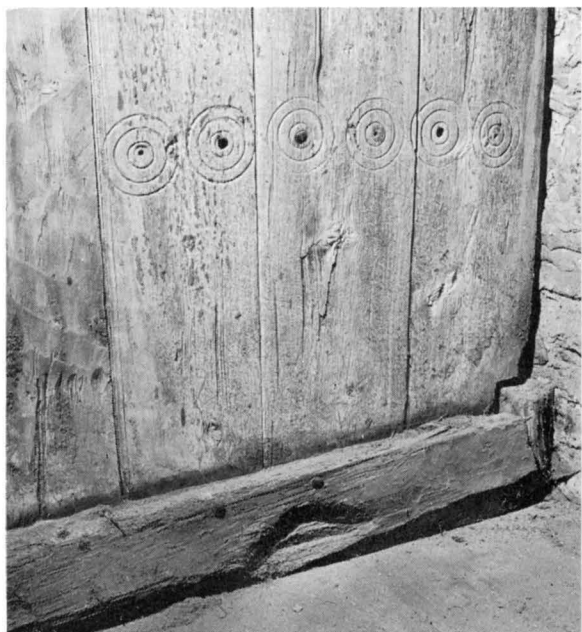


Fig 198. Stavkonstruktion i tornets första övervåning, delvis troligen medeltida. Foto 1965.

Timber construction on first floor of tower, partly probably medieval.



konvexitet utvändigt, antyder att detta fönster varit avsett för en absid,⁷ där det haft sin plats i öster strax ovanför altaret. Detta styrker antagandet att det rivna romanska koret hade absid (jfr nedan, kyrkans byggnadshistoria).

Tornet

Tornet i väster är den romanska kyrkobyggnadens bäst bevarade del. Det har en stor rundbågig portal i väster (se beskr. ovan). Bottenvåningen förenas med långhuset genom två sammanfogade bågar. Upp till tornets övre våningar leder en trappa i norra muren. Ingång genom en rundbågig smal öppning med omfattning av huggen kalksten, placerad i den västra tornbågens norra anfang (fig 195). Där trappan kröker mot väster är en dörr placerad, vilket av anslag och äldre gångjärn att döma synes vara den ursprungliga anordningen. Den nuvarande dörren av stående, omålade furubräder tillkom vid en restaurering 1964–65. Tidigare var dörren en tid placerad i ingångsöppningen i båganfanget. Trappan täckes av ett tunnvalv lagt av kalkstensflis. Den belyses av en rundbågig ljusglugg i västra väggen. Vid trappans övre mynning en ingång täckt av en kalkstensskiva med trepassformad kontur (fig 197). Denna ingång leder till första tornvåningen. Dörr av stående omålade furubräder. I södra muren rundbågig tvådelad ljusglugg (fig 196). Gluggen delas av en kolonnett med rund bas och fyrkantigt kapitäl, som insattes vid en restaurering 1964–65 (jfr liknande ljusglugg i Halla kyrkas torn, SvK Go IV, s 258 och fig 295, 296).

Våningen synes ha täckts med ett bräddtak på bjälklag; några bjälkar kvar på ursprunglig plats. Våningens södra del har varit avplankad genom en stavkonstruktion,⁸ som delvis är bevarad (fig 198). Tre furuplankor vid västra väggen synes vara ur-

Fig 199. Detalj av stavkonstruktionen fig 198 med ristad ornamentik samt spår av tjära, vilket antyder att dessa bräder ursprungligen kan ha varit placerade i en yttervägg. Foto 1965.

Detail of timber construction, fig. 198, with carved ornamentation and traces of tar, which suggests that these planks may originally have been on an external wall.

sprungliga. De står på syllbjälke samt är sammanfogade med dymlingar. Bräderna är ornerade med koncentriska cirklar samt med profilering vid kanterna (fig 199). Bredvid de tre äldre plankorna står ytterligare tre grovt bilade bräder, vilka sannolikt tillfogats i äldre tid. Syllbjälkarna sträcker sig ända till östra muren, vilket bör tyda på att hela rummet ursprungligen varit avplankat. Vägghkonstruktionen, som sannolikt är medeltida, är ej inbyggd i murarna. Rummet har förmodligen använts som förvaringsutrymme eller liknande (jfr liknande konstruktioner i Lye torn, ovan s 26 samt Hablingbo torn).⁹

Till de övre tornvåningarna kommer man med stegar. På den andra våningens västra vägg avtecknar sig i putsen spår av ett yttertak (fig 201), vilket tyder på att tornbygget utförts i etapper.

Klockvåningen har stora rundbågiga ljudgluggar en i varje väderstreck med omfattningar av huggen kalksten. De uppdelas av kolonnetter av kalksten, av vilka endast den östra (fig 200) är ursprunglig. De övriga tillkom vid en restaurering 1964–65 jämte baser och kapitäl med den östra kolonnetten som förebild.

Den västligaste bjälken i klockvåningen är på undersidan dekorerad med inskurna ornament i form av slingor (fig 202). Det har förmodats att denna bjälke tillhört en stavkyrka, som i så fall skulle ha varit den äldsta kyrkan på platsen.¹⁰ Ornamentiken tyder på att den kan härröra från tidigt 1100-tal.

Tornet täckes av en spetsig gotisk spira, som övergår från fyrkant till åttkant och krönes av en hög hjärtstock (fig 179). Den är på gotländskt sätt täckt med tjärade, horisontalt lagda bräder. Nuvarande spira uppfördes 1953, med den föregående spiran från 1802, ombyggd 1850 (räk), som förebild. Spirans utformning återgår säkerligen på äldre, möjligen medeltida förebilder. Vid restaureringen 1964–65 igensattes rakspetsigt täckta takkupor i alla väderstreck.

Sakristian

Sakristian norr om koret synes ha uppförts samtidigt med koret, således omkr 1300. Härpå tyder bl a sockeln som har samma utformning som korets d v s rundstav över skråkant (fig 180). På grund av nivå-skillnaden har de båda socklarna ej förband. Sakri-



Fig. 200. Tornets östra ljudglugg med kolonnett och kapitäl av kalksten. Foto 1965.

E sound hole of tower with limestone colonnette and capital.



Fig 201. Västra muren i tornets andra övervåning med spår av tillfälligt yttertak. Foto 1965.

W wall in second floor of tower with traces of a temporary roof.

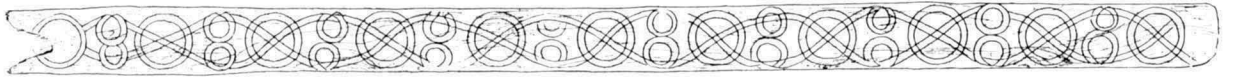


Fig 202. Bjälke av ek med inskurna ornament, medeltida. Nu i klockvåningen. Har möjligen ursprungligen tillhört en träkyrka. Efter tuschteckning av P O Westlund 1932.

Oak beam with carved, medieval ornamentation. Now in the bell chamber. May have originally belonged to a timber church.



Fig 203. Korets norra fasad och sakristian från nordost. Foto 1965.

N front of chancel and vestry from NE.

stian är liksom kyrkobyggnadens övriga delar putsad och vitkalkad med undantag för hörnkedjorna, som är av huggen kalksten. Den täckes av ett sadeltak av tjärade bräder.

Det fyrpassformade fönstret i östra muren (fig 203) har synbarligen tillhört absiden i ett äldre kor (se ovan). Ingången från koret har en uppåt trepassformigt avslutad omfattning av huggen kalksten (fig 204). Möjligen har denna ingång ursprungligen tillhört det äldre, romanska koret och då varit placerad på södra sidan såsom korportal. Dörr bestående av två breda furuplankor med omramning av profilerade lister (fig 204). I den trifolieformade övre delen ett liljeformat snidat ornament. Dörren är även prydd med ristade geometriska ornament i form av koncentriska cirklar och stjärnor. Möjligen har den ursprungligen tjänstgjort som kordörr i det romanska koret, och skulle således kunna härröra från tiden omkr 1200.

Sakristians innermurar är putsade och vitkalkade. Rummet täckes av ett ribblöst kryssvalv av kalksten med svagt kupade kappor samt med i putsen tydligt synliga grater. I norra och västra väggarna finns nischer. Den norra, som är störst (fig 205) är uppåt rakspetsigt avslutad samt fodrad med bräder. Den stänges genom två dörrar av furu, av vilka den västra är försedd med mynthål. Nischens H 125, B 65, Dj 36. — Nischen i västra väggen är rektangulär (liggande) med rak övre avslutning samt fodrad med bräder. En enkelt utformad lucka, som fälles nedåt, stänges med beslag av smidesjärn samt med hänglås. Denna nisch är möjligen upptagen i sen tid. H 62, B 108, Dj 32.

Yttertak

Yttertaken på långhuset, koret och sakristian täcks av vattrandade bräder, vilka tillkom i anslutning till restaureringen 1964–65. Långhustaket var en tid täckt med tegel, medan kortaket haft spån som täckning. Vid en visitation 1765 antecknades följande: »...Äfwen uppmuntrade Præsul Alskog Sockne män att med Tegel täcka det ännu med bräder täckta halfwa Kyrko Taket, föreställande dem ej allenast hwad nytta och besparing de härutaf med Tiden kunde för vänta, utan ock att den härtill erforderliga kostnad snart kunde ersättas igenom de härmedelst besparade Bräders förtytrande...»

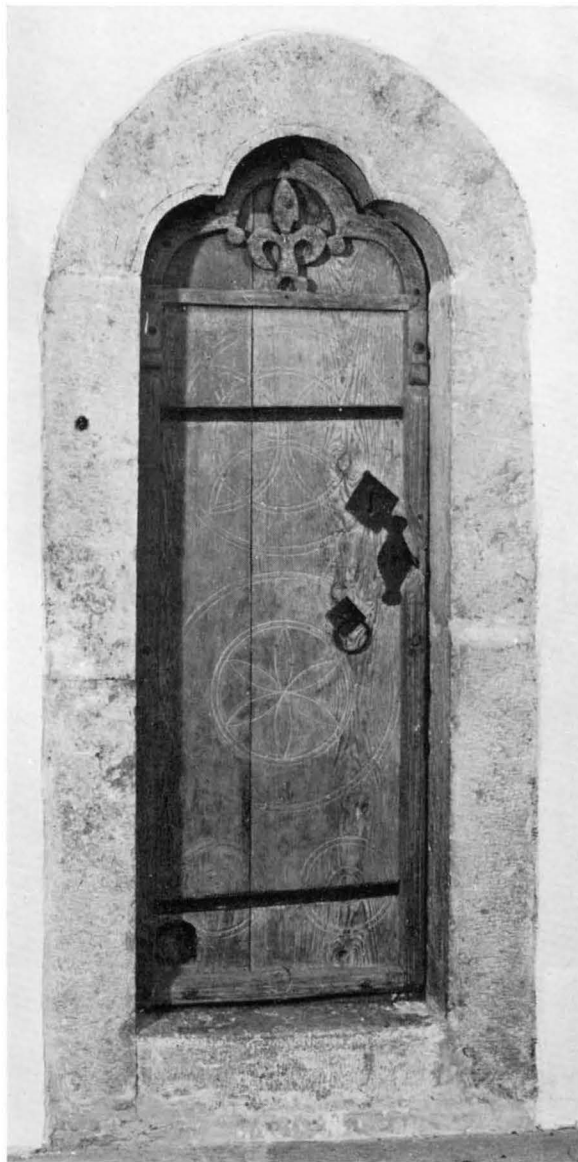


Fig 204. Sakristieingången i korets norra mur med omfattning av huggen kalksten. Ursprunglig dörr med inskurna geometriska ornament samt sågad ram och snidat krönprydnad. Foto 1965.

Entrance to vestry in N wall of chancel with surround of tool-ed limestone. Original door with carved geometrical pattern and sawn frame and carved architrave.

Takstolarna över både långhuset och koret förnyades i samband med restaureringen 1964–65, dock med användande av material från äldre takstolar. Vid nedtagningen av korets takstol påträffades en

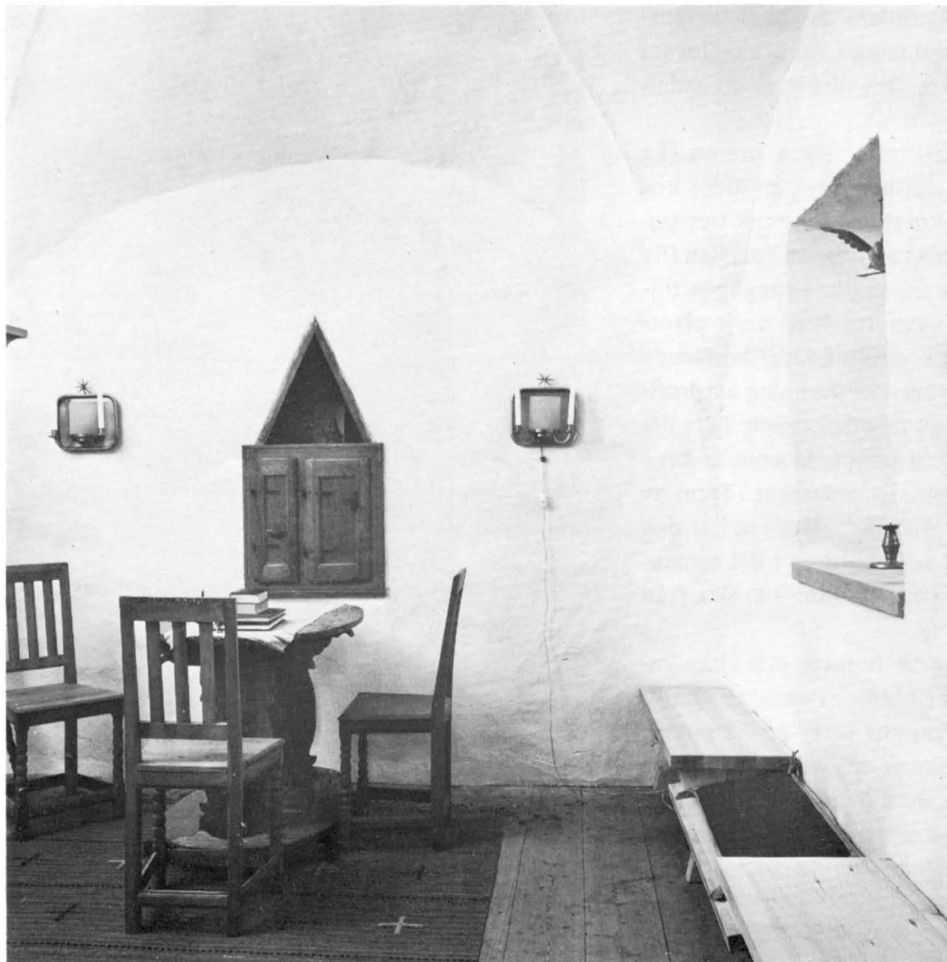


Fig 205. Interiör av sakristian mot norr.
Foto 1965.

*Interior of vestry
looking N.*

bjälke med årtalet 1634, förmodligen tidpunkten för nybyggnad av denna takstol.

Interiör

Kyrkans interiör (fig 207, 208) kännetecknas av sin tredelning: ett brett, väl upplyst tornrum, som öppnar sig mot långhuset genom två sammanfogade vida bågar, ett relativt smalt långhus med platt trätak samt ett högt och stort kor med en trefönstergrupp i östra muren. Murar och valv är putsade utom å huggna stendetaljer såsom omfattningar och hörnkedjor. Långhusets norra vägg närmast triumfbågmuren är något förtunnad genom en båge (fig 180). En liknande båge finns även på motsvarande plats i södra muren, men är där igenmurad. Bågarna tillkom sannolikt vid det gotiska korets uppförande,

förmodligen främst för att bereda plats åt sidoaltaren.¹¹ Den norra bågen, som en tid varit igenmurad återupptogs vid en restaurering 1964–65, härvid upptäcktes även en rektangulär öppning i bågens övre del; användning okänd.

Bågar

Triumfbågen, som förenar kor och långhus, är spetsbågig (fig 208) med omfattning av fint huggen kalksten. Anfanlisterna är enkelt profilerade. Denna båge liksom hela triumfbågmuren tillkom i samband med det gotiska korets uppförande omkr 1300. Långhusets östra mur revs vid samma tillfälle.

Långhus och tornkammare förenas genom två sammanfogade rundbågiga öppningar (fig 207) av vilka den östra är högst. Denna tornbåge, som upp-

tagits i långhusets västra mur, var före restaureringen 1964–65 betydligt vidare. Då man vid detta tillfälle borttog en förstärkning, som var placerad på norra sidan i bågen, visade det sig nödvändigt att göra bågen smalare och härigenom förstärka långhusets västra mur.

Valv

Tornkammaren täckes av ett kryssvalv med markerade grater. Vid valvanfängen är fyra små konsoiler av kalksten anbringade.

Långhusets innertak består numera av gråmalade bräder, brutna i tre plan. Detta tak inlades på 1800-talet. Tidigare fanns här ett förmodligen platt trätak, som av bevarade rester att döma var målat med akantusrankor i rött och svart på vit botten (fig 211). En tid har dock långhuset varit välvat, vilket framgår av klart synliga spår av konsoiler och valvkappornas markerade sträckning på norra och södra murarna. Valvspåren visar även att långhuset varit tvåskeppigt och indelat i tre traveer, således med sex valv uppburna av två kolonner.¹² Ett enkelt, ornerat kapitäl, sekundärt använt som piscina (fig 212), påträffades i korgolvet vid restaureringen 1964–65. Det har av allt att döma tillhört den ena av kolonnerna i långhuset. Då någon arkeologisk undersökning ej kunnat företagas under långhusets golv, har man ej exakt kunnat fastställa var kolonnernas baser har varit placerade. Valven avlägsnades sannolikt i samband med det gotiska korets uppförande, då långhusets västra mur revs.

Det stora gotiska korrummet täckes av ett högt kryssvalv av kalksten med nedtill synliga grater. Hjässlinjerna är endast svagt markerade.

Golv

Korets golv består av slipade kalkstenshällar samt av gravstenar av kalksten och sandsten från medeltiden samt från 1600- och 1700-talen (se gravstenar). Golvet i långhuset är av trä med undantag för den västligaste delen, som liksom ringkammarens golv består av slipade kalkstenshällar. Detta kalkstensgolv höjer sig två trappsteg (ca 30 cm) över långhusets övriga golvnivå. Med undantag för golvet vid altaret i korets östra del bestod golven före restaureringen 1964–65 av bräder.

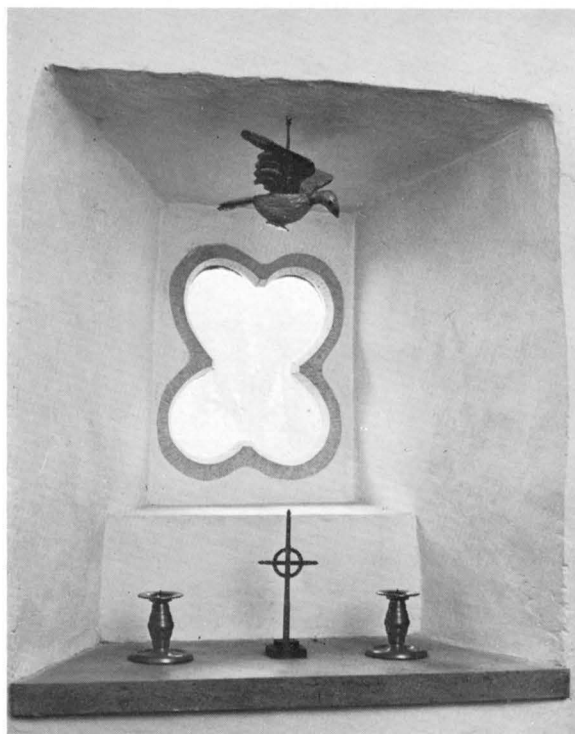


Fig 206. Fönsternisch i sakristians östra mur. Den snidade duvan har ursprungligen tillhört predikstolen. Foto 1965.

Window bay in E wall of vestry. The carved dove belonged originally to the pulpit.

Nischer

I korets murar finns tre större nischer och en mindre: — 1. I korets södra mur, rundbågig sittnisch (*sedile*) med omfattning av huggen kalksten (fig 213), bakre väggen vitkalkad. Sittsten av grå kalksten, något hålkälad. Denna sten kan ursprungligen ha tjänstgjort som altarskiva till ett sidoaltare i långhuset. Dess högra del är avslagen. Troligen har denna rundbågiga nisch tillhört det romanska kor som revs då det nuvarande koret uppfördes.¹³ — Mått (inre): H 142, B 110, Dj 51. — 2. I södra muren strax öster om sittnischen finns en liten enkel nisch utan omfattning (fig 213). Förmodligen har den tjänstgjort som depositarium. Mått: H 47, B 43, Dj 38. — 3. I norra muren bredvid altaret finns ett raktspetsigt avtäcktt sakramentsskåp, invändigt brädfoderat och uppdelat i två sektioner (fig 214). Omfattningen av trä är rikt utformad med snidade krabbor och ornament samt krönes av en lilja. Dörrarna har

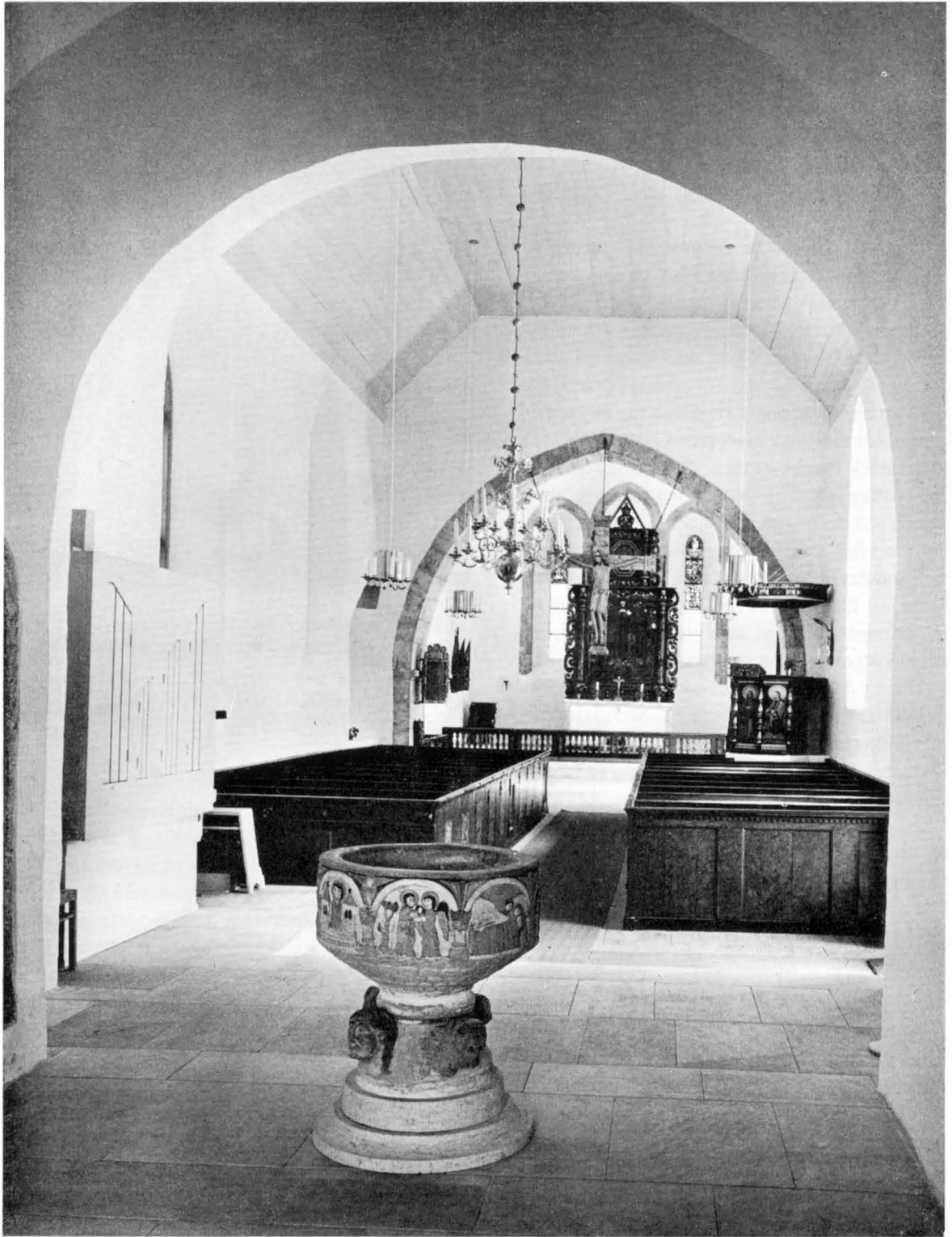


Fig 207. Interiör mot öster. Foto 1965.

Interior looking E.

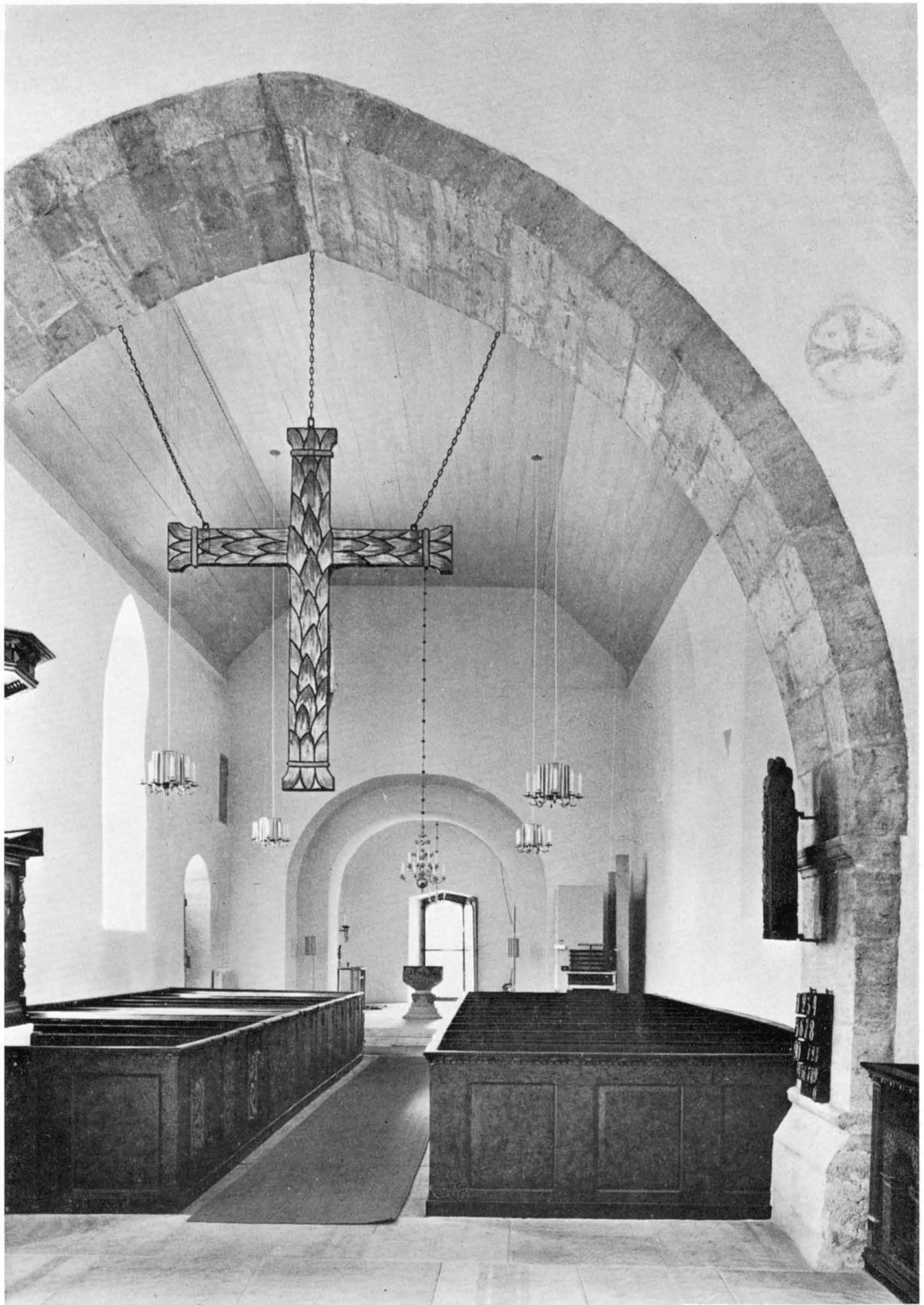


Fig 208. Interiör mot väster. Foto 1965.

Interior looking W.



Fig 209. Interiör mot öster före restaureringen 1964–65. Foto N Lagergren 1960.

Interior looking E, before the restoration 1964–65.

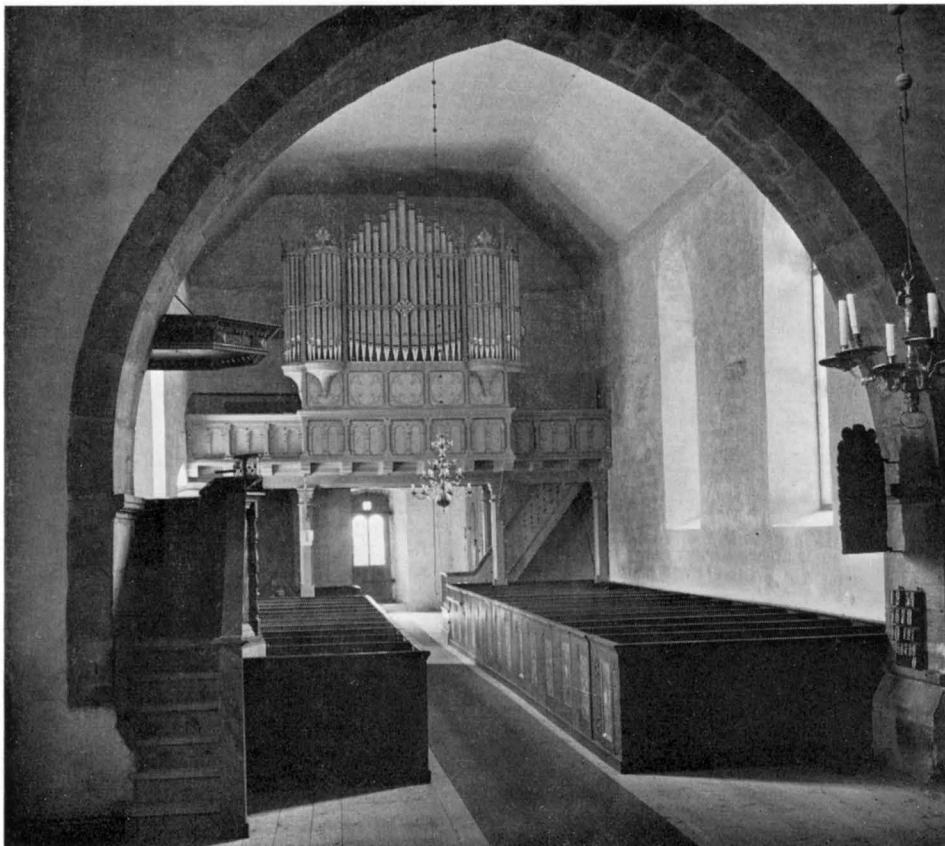


Fig 210. Interiör mot väster före restaureringen 1964–65. Foto N Lagergren 1960.

Interior looking W, before the restoration 1964–65.



på utsidan ursprungliga beslag av blåmålat smidesjärn prytt med rosetter och med liljeformade ändar. Dörrarnas insidor har väl bevarade målningar av hög kvalitet (fig 215–218). Nederst Bebådelsen (inifrån sett). På högra dörren Ängeln Mikael med språkband; på vänstra dörren Maria med högra handen höjd i en välsignande åtbörd, vid hennes huvud en duva. Ovanför bebådelsescenen änglar med ljusstavar i händerna. Färgskala: guld, rött, grönt, svart och vitt i klara lysande färger, svart konturmålning mot mörkgrön fond. Målningarna anses ha utförts av samme mästare som gjort glasmålningarna i korets östra fönster.¹⁴ De skulle sålunda ha tillkommit i samband med korets uppförande omkring 1300. Nischens H 120, B 64, Dj 42. — 4. (I korets norra mur väster om sakristieingången.) Rakspetsigt avtäckt nisch med omfattning av enkelt profilerade bräder. Invändigt brädfodrad samt delad i två fack. Nischen som en tid varit igenmurad frilades vid en restaurering 1964–65. — H 141, B 102, Dj 47.

Fig 211. Bräder och bjälkar som ursprungligen varit infogade i långhusets innertak, med målning från 1700-talet. Foto 1965.

Boards and beams, originally in the ceiling of the nave, with paintings dating from the 18th century.

Fig 212. Kapitäl av kalksten, sekundärt använt som piscina. Foto 1965.

Capital of limestone, used secondarily as a piscina.

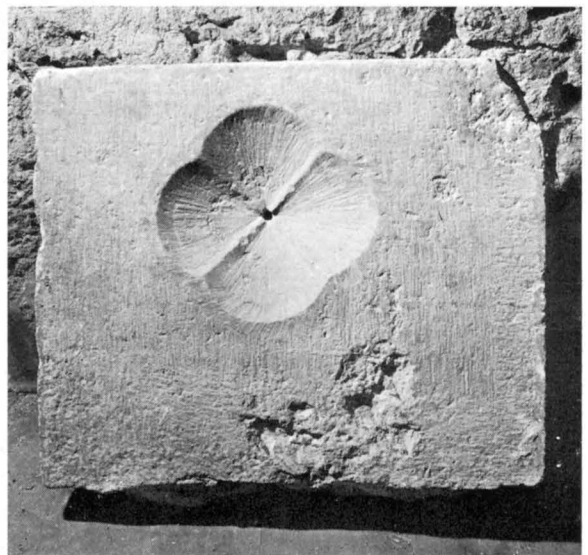




Fig 213. Sittnisch (sedile) i korets södra mur med omfattning av huggen kalksten. Till vänster en kvadratisk förvaringsnisch. Foto 1965.

Sedile in S wall of chancel, with tooled limestone surround. Left a square storage niche.

Kyrkans byggnadshistoria

Den första kyrkan på platsen var förmodligen en träkyrka. Dess utseende är obekant. Möjligen kan den stavkonstruktion, som nu är uppsatt i tornets första övervåning vara en rest av den förmodade träkyrkan. Tre av bräderna i denna har tydliga spår av tjära, vilket torde tyda på att de ursprung-

ligen tjänstgjort i en yttervägg. Den ornerade bjälken i klockvåningen kan också härröra från en träkyrka.

Under 1100-talets senare hälft började en stenkyrka uppföras. I en första etapp byggdes ett kor med absid (fig 264a). Detta är nu helt försvunnet



Fig 214. Sakraments-skåp i korets norra mur med dörrar och omfattning av trä, sällsynt väl bevarad målning, Bebådelsen, omkr 1300. Foto 1965.

Sacrament cupboard in N wall of chancel with wooden doors and surround; uncommonly well-preserved painting, the Annunciation, ca 1300.



Fig 215. Ängel med vaxljus, detalj av fig 214. Foto 1965.

Angel with candle, detail of fig 214.

Bilderna har placerats så att kompositionen överensstämmer med grupperingen sedd inifrån då skåpets dörrar är stängda.



Fig 216. Bebådelseängel, detalj av fig 214. Foto 1965.

Angel, detail of fig 214.

Fig 217. Ängel med vaxljus, detalj av fig 214. Foto 1965.

Angel with candle, detail of fig 214.



Fig 218. Maria mottager bebådelsen, detalj av fig 214. Foto 1965.

The Virgin receiving the Annunciation, detail of fig 214.

med undantag för några murrester under det nuvarande korgolvet samt återanvända portal- och fönsteromfattningar. Det äldre koret revs i samband med det nuvarande, gotiska korets uppförande omkr 1300. Vid kyrkans restaurering 1964–65 gavs tillfälle att utföra viktiga byggnadshistoriska undersökningar framför allt i koret.¹⁵ Härvid påträffades det äldre korets norra grundmur samt några grundstenar, som antydde att det hade haft absid. På södra sidan försvårades undersökningen betydligt på grund av de begravingar, som företagits här under 1600- och 1700-talen (fig 219).

Den viktiga frågan om koret ursprungligen haft absid eller varit rakslutet i öster, besvaras dock ej enbart genom grävningsundersökningen. Sakristians östra fönster (fig 203) med fyrpassformad innerkontur har ursprungligen varit placerat i en absid. Detta framgår av den tydliga konvexitet fönsteromfattningen har utvändigt. Av allt att döma har fönstret ursprungligen haft sin plats i öster rakt ovanför altaret i den försvunna korabsiden.

Det lilla rundbågiga fönster, som nu är placerat i östra korfasadens röste, har säkerligen också tillhört det romanska koret, där det förmodligen varit placerat i södra muren bredvid en portal. Möjligen har även den nuvarande ingången från koret till sakristian (fig 204) tillhört det äldre koret, där det i så fall tjänstgjort som sydportal. Troligen bibehölls långhuset av trä en kortare tid. Under denna byggnadsperiod (1100-talets senare hälft) anskaffades en dopfunt av sandsten (fig 237) samt ett triumfkrucefifix (fig 230).

Under 1200-talets första fjärdedel fortsatte man uppförandet av den romanska kyrkan. Nu tillkom långhuset, det nuvarande. Det gjordes något senare tvåskeppigt med två kolonner (fig 264 c, ett kapital bevarat, fig 212) gördelbågar och konsoler, av vilka spår finnas på norra, västra och södra murarna.¹⁶ Detta bör ha utförts under 1200-talets andra fjärdedel. Upp till vinden kom man genom en smal ingång i långhusets sydvästra hörn med en kort trappa, som mynnar i den västra murens krön (jfr liknande trappor i Sjonhem, SvK Go IV s 906, samt i Öja kyrkas långhus). Möjligen användes långhusvinden en tid som refugium. När tornet uppfördes under 1200-talets andra fjärdedel blev denna trappa överflödigt och murades igen. Den återupptogs vid en restaure-

ring 1964–65, varvid en gråmålad trädörr insattes i öppningen i sydvästra hörnet (se fig 208).

Till denna långhusbyggnad hör nuvarande sydportal, som genom sin uppbyggnad och sina figurprydda kapital kan dateras till 1200-talets första fjärdedel. Mästaren till relieferna på kapitälerna har fått anonymnamnet »Globus» på grund av de klotrunda formerna hos hans skulpturer. Hans verksamhet var framför allt förlagd till öns östra del, där han utom i Alskog har utfört portalskulptur i Ala, Andre och Lau.¹⁷

Alskogs första stenkyrka fullbordades, som ovan antytts, under 1200-talets andra fjärdedel genom att ett torn uppfördes i väster. Härvid fick långhusets västra mur stå kvar, varför tornkammaren nu förenas med långhuset genom två bågar (fig 208). Tornet erhöll en rundbågig portal i väster, vars arkitektoniska uppbyggnad och kapitalformer ha stora överensstämmelser med Visby Mariakyrkas västportal, som dateras till tiden strax före 1225.¹⁸ Ett i Taxislistan antecknat årtal för Alskog, 1239, skulle kunna gälla invigningen av kärnkyrkan i samband med tornets fullbordan.

Vid tiden omkr 1300 ansåg församlingen den romanska kyrkan vara för liten och påbörjade ett nytt stort byggnadsföretag. Förmodligen uppfördes det nya större koret på sedvanligt sätt utanför det gamla korets murar, som revs först sedan det nya fullbordats. För att ge plats åt den nya höga triumfbågen blev det nödvändigt att även riva långhusets östra mur, vilket i sin tur medförde att långhusets valv måste avlägsnas.

Korets stora rikt skulpterade portal (fig 192) har många stilfränder i den gotländska kyrkokonsten. Den har sammanställts med portalerna i Rone och När, men har även stora överensstämmelser med korportalen i grannkyrkan Garde, som i stort sett har samma arkitektoniska komposition och vars huggna bladdekor i kapitalbanden uppvisar stora överensstämmelser. Det är dock ovisst om de båda portalerna tillkommit samtidigt. Portalen i Alskog med sin något enklare utformning förefaller att tillhöra en tidigare fas i utvecklingen. Korportalen i Garde har, främst med utgångspunkt från Kristusfiguren i Vimpergen, tillskrivits den anonyme stensemästaren »Egypticus» och bör sålunda hänföras till tidigast 1300-talets andra fjärdedel. En så sen date-

ring för Alskogs gotiska kor är dock knappast möjlig. Troligare är att denna portal, tillkommen vid 1300-talets början, har tagits som förebild då koret i Garde tillkom.

Glasmålningarna samt målningarna å sakraments-skåpets dörrar ha daterats till omkr 1300 då således koret måste ha varit fullbordat.

Då man insåg att den nya gotiska kyrkobyggnaden ej skulle kunna fullbordas i enlighet med de uppgjorda planerna, förenades det nybyggda koret med det romanska långhuset genom provisoriska murar på norra och södra sidan (fig 180). Efter denna sista medeltida byggnadsperiod har kyrkans murar förblivit orörda med undantag för fönsterupptagningar i långhusets norra och södra murar.

I anslutning till korbygget uppfördes nuvarande sakristia, varvid material från det rivna romanska koret användes, bl a fönstret i öster. Korets och sakristians sockel är likartat utformade, rundstav över skråkant, men har ej förband, vilket förmodligen är betingat av nivåförhållandena.

Vid 1800-talets mitt hyste församlingen planer på en ganska radikal ombyggnad av kyrkan, vilken framför allt skulle beröra långhuset.¹⁹ Befolkningsökningen var vid denna tid mycket stor, vilket framtvungade snabba åtgärder för att vinna utrymme åt gudstjänstbesökarna. Vid en biskopsvisitation 1861 antecknades följande: »utrymmet är mycket knappt och torde snart blifva otillräckligt. Församlingen har derföre och genom Pastor vidtagit förberedande åtgärder för vinnande af bättre utrymme och finnes ritning till Kyrkans förändring och utvidgning redan fastställd. Dock har vid besiktning af sakkunnig person betänkligheter uppstått angående verkställigheten af den föreslagna ombyggnaden. Herr Biskopen uppfordrade församlingen att med första gå i befattning om kyrkans anordnande, så att tillräckligt rum beredes för de Kyrkobesökande, och att dervid noga betänka att icke genom en för knapp utvidgning för det närvarande möjligen snart åter nödgas bereda större utrymme och dermed ådraga sig större kostnader, och fästade uppmärksamheten på den starka tillväxt folkmängden inom församlingen, enligt de deröfver upprättade tabellerna, sedan lång tid tillbaka årligen vunnit.»

Den ritning (fig 220) som omtalas i ovanstående protokollsutdrag hade utarbetats av handlanden C.

Pettersson, Ljugarn, vilken även lämnat ett skriftligt ombyggnadsförslag. Enligt detta förslag skulle det romanska långhuset rivas och ett nytt betydligt bredare och högre långhus uppföras. Ritningen godkändes och stadsfästes av Kungl Maj:t varefter en byggmästare Lindqvist i Sanda utsågs till entreprenör. Sedan denne hade gjort en grundlig undersökning av kyrkan, förklarade han att tornet kunde störta samman, om det stadfästa ombyggnadsförslaget genomfördes. Förmodligen var det många av sockenborna som mottog detta besked med stor tillfredsställelse. Större delen av församlingen ville behålla sin gamla kyrka i ursprungligt skick. Det framgår av de bevarade protokollen att det framför allt var prästerskapet, som på grund av befolkningsökningen ville genomdriva kyrkans ombyggnad. Vid en sockenstämma i maj 1855 antecknades följande: »Handlanden Petterssons utlåtande angående här förestående reparation å kyrkan upplästes och förkastades helt och hållet, emedan Hemmanssegarne ej wille medgifwa någon slags förändring, utan allt skulle förblifwa hädan efter som hittills t. o. m. gamla fensteröppningarna. Häremot protesterade ordföranden afsägande sig all befattning med sådan kyrkoreparation, som ingen nytta för framtiden medförer och komer att detta förhållande Biskops-Embetet meddela.»

Ombyggnaden kom lyckligtvis ej till stånd. Man nöjde sig med att förstora fönstren i samband med en restaurering på 1860-talet.

Restaureringar

Under 1800-talet genomgick kyrkan åtskilliga reparationer och smärre restaureringar. År 1816 putsades och vitkalkades hela kyrkorummet, varvid medeltida målningar doldes och till största delen avlägsnades. Samtidigt beströks sannolikt interiörens huggna stendetaljer såsom fönsteromfattningar och båggar med fernissa.

År 1860 synes fönstren i långhuset ha förstörats (räk) och 1871 insattes färgade glas i korfönstren. Läktare och orgel uppsattes i långhusets västra del 1891. Orgeln hade donerats av handlanden M. Kahl, Visby. Även under 1900-talet har kyrkan reparerats vid flera tillfällen. 1938–39 infördes värmeledning, samtidigt renoverades och flyttades predikstolen,

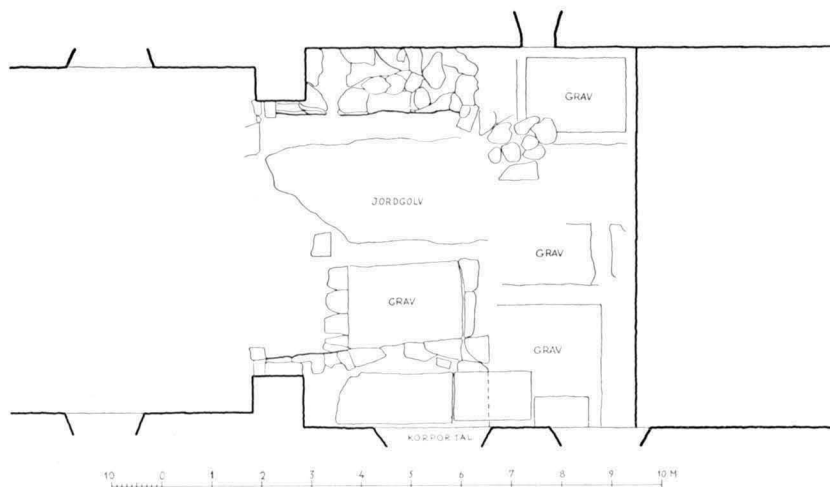


Fig 219. Rester av det romanska korets grundmurar, framtagna i samband med restaureringen 1964–65. Uppm E Lagerlöf 1964.

Remains of foundations of the Romanesque chancel, revealed in conjunction with the restoration 1964–65.

som en tid varit placerad i koret, till sin ursprungliga plats i långhusets sydöstra hörn. Bänkarna gjordes bekvämare genom breddning av sitsarna och lutning av ryggstöden. 1953 uppfördes en helt ny tornhuv, dock med den gamla som förebild och år 1955 putsades och kalkades kyrkans murar utvändigt.

En omfattande inre restaurering företogs 1964–65 efter förslag av arkitekten Karl Erik Hjalmarson, Stockholm. Korets södra mur, som uppvisade sprickor, förstärktes. En stödmur vid tornbågen borttogs och i dess ställe murades en smalare rundbågig tornbåge i långhusets västra mur. Kyrkorummets väggar omputsades och de få resterna av den ursprungligen rika medeltida målnings-skrudden framtofs (fig 221). Dopfunten flyttades från koret till sin ursprungliga plats i kyrkans västra del. Ringkammaren, som nu fick ljus genom en glasörr i väster, inrättades som andaktsrum med ett altare av trä vid södra muren (fig 228). Läktare och orgelfasad från 1891 avlägsnades och i dess ställe anordnades ett orgelpodium i långhusets nordvästra hörn.

Inredning och inventarier renoverades. Fyra medeltida träskulpturer, ursprungligen i ett altarskåp, frigjordes från altaruppsatsen där de varit inkomponerade och placerades i en nyupptagen nisch i långhusets nordvästra hörn (fig 225).

Uppvärmning

Kyrkan, som tidigare helt saknade uppvärmningsanordning fick vid restaureringen 1938–39 värmeledning med lågtrycksånga. Pannrum anordnades i marken strax norr om långhuset invid sakristians västra mur. Vid restaureringen 1964–65 infördes oljeledning.

Kalkmålningar

Vid restaureringen 1964–65 kunde endast fragment av den en gång rika medeltida målnings-skrudden framtagas. Det enda som var bevarat i sådant skick att det kunde konserveras, var tre scener på korets norra vägg (fig 221), vilka sannolikt avslutat en passionsfris, vars huvudscener troligen varit placerade på långhusets norra mur. De bevarade scenerna framställer: — 1. Abrahams offer (?) — 2. Maria med skyddsmantel²¹ — 3. Monstrans. Trots målningarnas fragmentariska tillstånd kan de utan tvekan tillskrivas »Passionsmästaren» eller hans verkstad, verksam under 1400-talets senare hälft.

Vid restaureringen framtofs även några kalkmålning-rester på långhusets norra mur, huvudsakligen storfiguriga apostlabilder samt fragment

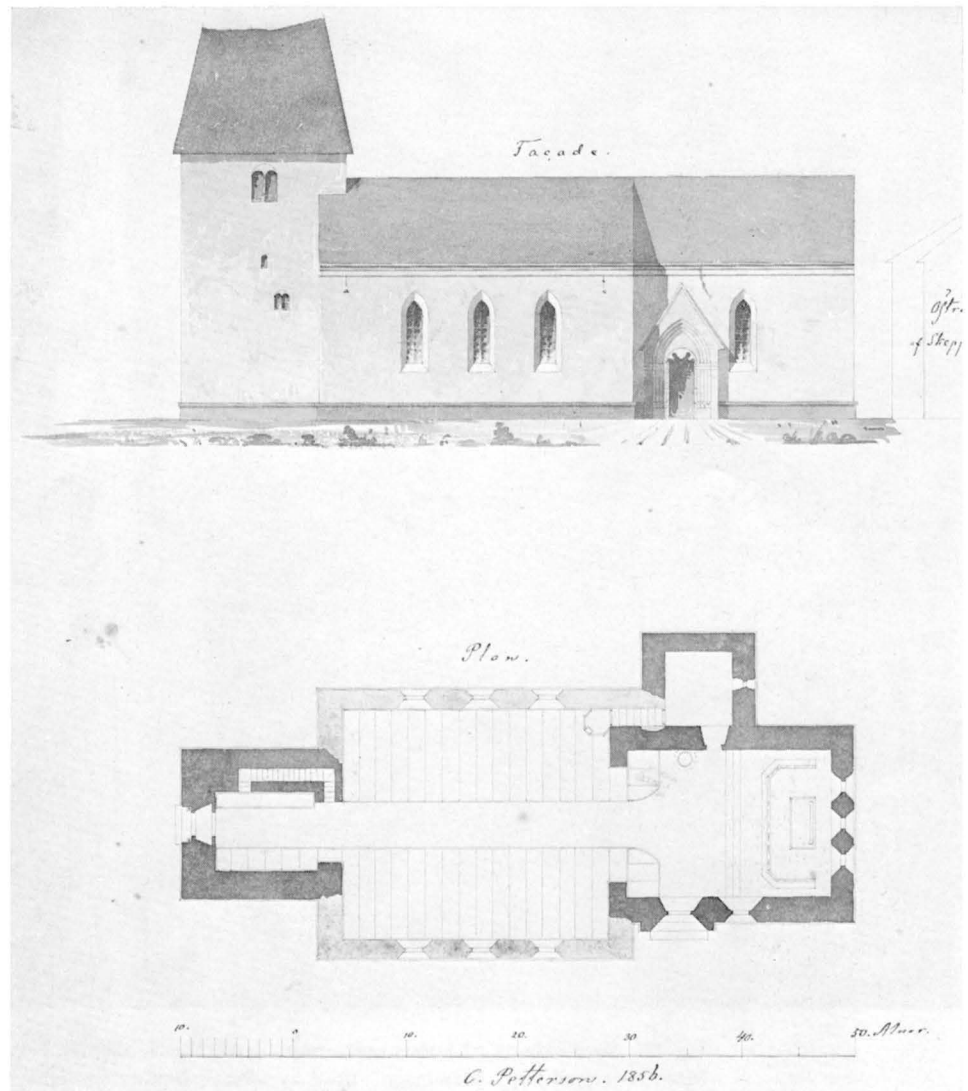


Fig 220. Förslag till ombyggnad av kyrkan utförd av handlanden C Pettersson, Ljugarn 1856. ViLA.
Proposal for the rebuilding of the church, by C Pettersson, merchant, Ljugarn, 1856.

av en passionsfris. Innan de åter överkalkades avtecknades de av konservator Erik Olsson (fig 222).

Målningarna synes ha överkalkats 1816. Enligt inv 1830 fanns nämligen ovanför triumfbågen följande inskrift: »År 1816 reparerad i pastor Joh. Westbergs tid.» Denna reparation innebar bl a innermurarnas putsning och kalkning (räk).

Trots att således nästan alla kalkmålningar nu är försvunna kan vi tack vare äldre beskrivningar få en ganska god bild av det ursprungliga tillståndet. Bis-

kop Jöran Wallin, som var mycket intresserad av stiftets kyrkobyggnader, gjorde vid 1700-talets mitt följande beskrivning (*Wallins Analecta* I, s 581): »Mitt i Kyrkian står på ena väggen Christi upståndelse med alla Passions Instrumenter samt årtal 1494. — Under målningarna i Choret står på Södra sidan 1481. — På norra sidan i Kyrkian är Christi Pinos och död samt upståndelsehistorien målad, och ofwanföre alla 12 apostlarna, och der åfwan på den yttersta domnen. Alra nederst på samma sida äro 3^{ne}

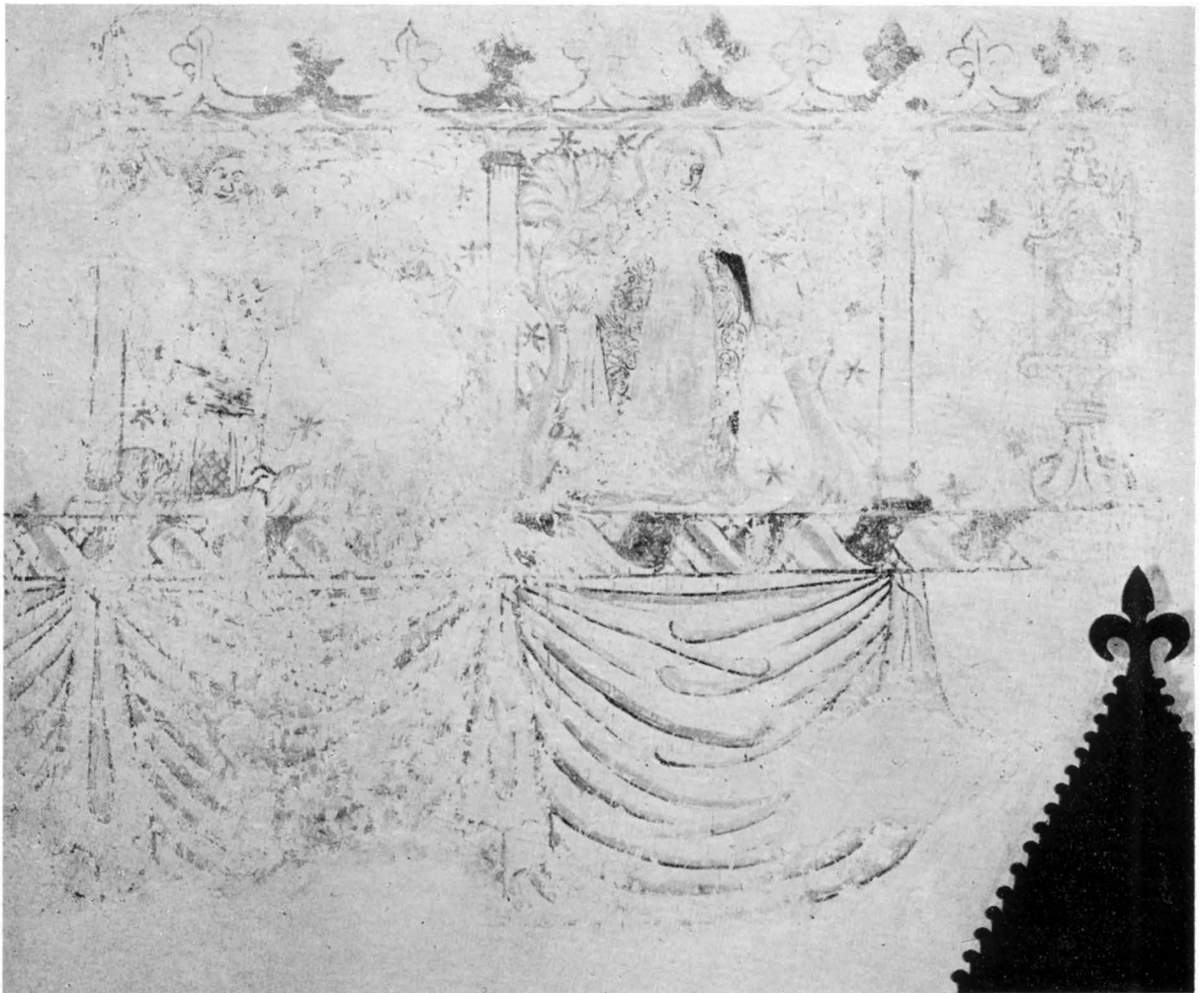


Fig 221. Kalkmålning på korets norra mur: 1. Abrahams offer (?). 2. Maria med skyddsmantel. 3. Monstrans med kalk. Målningen utförd av »Passionsmästaren» eller hans verkstad under 1400-talets senare hälft. Foto 1965.

Murals on N wall of chancel: 1. Abraham sacrificing Isaac (?). 2. The Virgin with protective mantle. 3. Monstrance with chalice. Paintings by the "Passion Master" or his workshop, second half of 15th century.

afdelningar gjorde. — uti den första står en Kiärring som miölkar en Ko, och 2^{ne} dieflar, en röd och en grön bredewid henne. I den andra står samma Kiärring och Kiärnar, samt förenämbda dieflar wid henne, som äro henne behjelpelige och I den Tredie ligger Kiärringen naken framstupad, den röda diefwulen rider på henne, och den gröna har ett rött tåg om halsen på henne, med hwilket han drar henne till helwetit. — På hwardera af dessa 3 delningarna har stått något skrifwit, men mücke bokstäfwerne äro

mest utgångne. — På westra gafwelen af sielfwa Kyrrekan äro Himmelriket på den ena och Helwetet på den andra sidan målade. — Sielfwa Himmelriket har en dör, der ifrån äro trappor med ledstänger gjorde. Utom, eller nedanför trappan, kommer de salige och en Engel (el. snarare S. Pär i en nattrock, och tager emot dem nederst på trappan). Ibland deras antal, är en Påfwe den första, hwilken har en tredubbel Krona på hufwudet. Honom neml. Påfwen räcker S Per / : som står på trappan med natträck: /

handen, ber honom utan twifwel wara wälkommen, nest Påfwen följer en Cardinal med sin stora hatt, sedan följa 2 Konungar med Kronor, och en Förste, de öfriga äro Fruntimber. Uti dören af Himmelriket stå Musicanter och spela (på trompet) etc. — På andra sidan emot är helwetit, ifrån hwilket en Kädia är utsträckt omkring alla de fördömbda, hwilka hafwa efter sig, en grufweligen förbittrad diefwul. Här är äfwen så många menniskior som på andra sidan målade, och jemwäl samma att det allena observeras at här på wägen till helwetit äro Påfwen och Cardinalen de sidsta, och sluta Troppen.»

Även Hilfeling redogör för kyrkans medeltida målningar vid sitt besök i Alskog 1797 (*Hilfelings Journal* 1797, s 112): »Aldskogs kyrka besågs, som til tak och väggar var målad all Fresco från 15^{de} Secler. — (Hilfeling beskriver först utförligt scenerna med tjuvmjölkerskan och fortsätter): »Målningen i kyrkan bestod för öfrigt af Apostlarne samt åtskillige Helgone billder, och på södra väggen fants årtalet 1485. — Choret hade en hög och stor Coupole som öfwer alt var målad med Bibliske Historier och på södra väggen under S^t Jörans bild sågs årtalet 1489

och litet därifrån *Hans Brekewolt*, förmodligen Målarens eller Byggmästarens namn.»

Av dessa båda beskrivningar att döma synes största delen av målningarna ha utförts av »Passionsmästaren» eller hans verkstad, således av samme mästare som utfört de bevarade målningarna på korets norra vägg. Det är dock ej troligt att denne utfört hela den beskrivna målningssviten.²² Hilfelings beskrivning av korvalvets målningar tyder på att även andra mästare varit verksamma här. »Passionsmästarens» stora nu framtagna oevre omfattar nämligen ej en enda valvmålning och endast en framställning av Yttersta domen (Lummelunda). Möjligen kan korvalvets målning ha varit en motsvarighet till valvmålningarna i Lye (ovan s 43, fig 46) från 1300-talets andra fjärdedel, medan scenen med Yttersta domen kan ha varit utförd av »Mästaren från 1520», som målat motsvarande framställning i grannkyrkan Lau.²³

Hilfeling förmodar att namnet *Hans Brekewolt* på korets södra vägg »under St Jörans bild» anger målaren eller byggmästaren. Att det skulle avse byggmästaren, således väl korets skapare måste anses

Fig 222. Spår av kalkmålningar på långhusets norra mur. (1. grön mantel, 2. cinnober, 3. grå och röd mantel, 4. grönt, 5. grön mantel, 6. röd mantel.) Efter tuschteckning av E Olsson 1964.

Traces of murals on N wall of nave, after pen-drawing by E Olsson 1964.

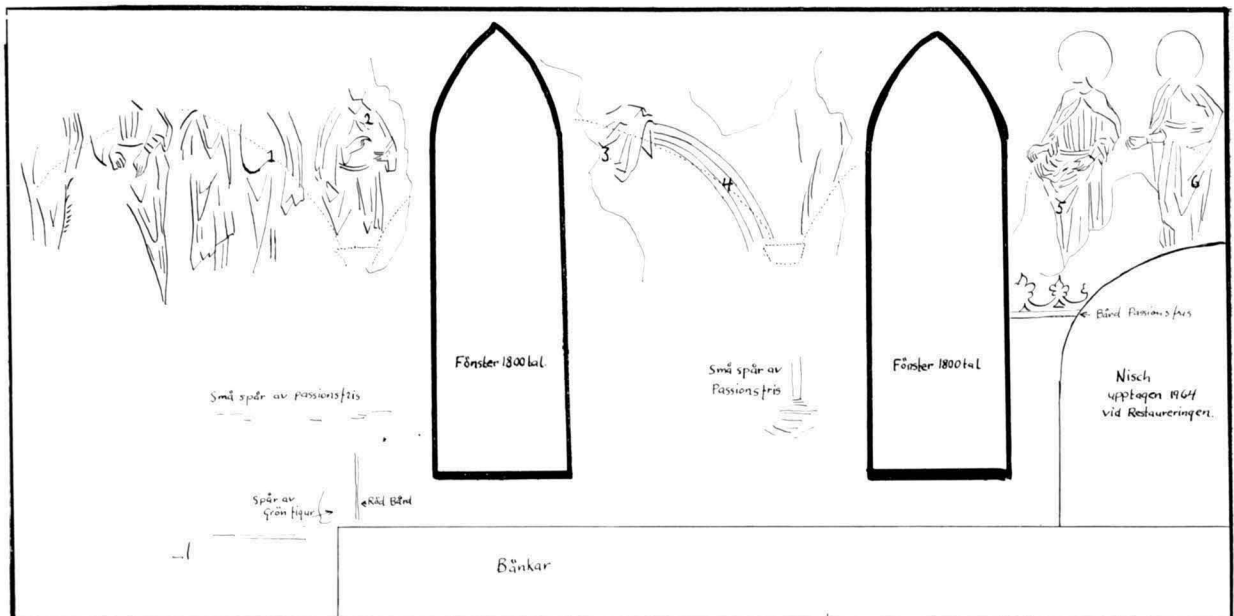




Fig 223a. Nattvardens instiftande, glasmålning i korets östra fönster, omkr 1300. Foto A Edle 1942.

The institution of the Holy Communion, stained glass in E window of chancel, ca 1300.



Fig 223b. Kristi inridande i Jerusalem, glasmålning i korets östra fönster, omkr 1300. Foto A Edle 1942.

Christ entering Jerusalem, stained glass in E window of chancel ca 1300.

uteslutet. Däremot kan det möjligen ange namnet på målningarnas upphovsman. Eftersom årtalet 1489 (Wallin läste 1481) synes ha varit anbringat i direkt anslutning till namnet kan det i så fall ge en viktig fingervisning om dateringen av »Passionsmästarens» verk. De har hittills daterats till årtiondena omkring 1400-talets mitt (1430–60).

Glasmålningar

I korets östra trekopplade fönster finns fem medeltida glasmålningrutor, vilka delvis omplacerats i sen tid. Det ursprungliga beståndet i dessa fönster har varit 5 + 6 + 5 rutor av samma format. De beva-

rade rutorna har framställningar hämtade ur Nya testamentet: Kristi offentliga liv (3 rutor) och Kristi lidandes historia (2 rutor). Säkerligen har här även funnits målningar med motiv ur Kristi barndoms historia. Dessa har dock gått förlorade.

De bevarade fem rutorna innehåller följande scener: — 1. Bröllopet i Kana (fig 223 c). — 2. Kristi inridande i Jerusalem (fig 223 b). — 3. Nattvardens instiftande (fig 223 a). — 4. Kristi gisslande. — 5. Kristi uppståndelse.

Färgskalan domineras av ljusgrönt och rött, som står i verkningsfull kontrast till de gula, vita och blå färgerna i fonden.

Mästaren till dessa glasmålningar, anses även ha utfört målningarna i Klinte kyrkas korfönster (SvK, Go III, s 317, fig 391–393). Man har även förmodat



Fig 223c. Vinundret vid bröllopet i Kana, glasmålning i korets östra fönster, omkr 1300. Foto A Edle 1942.

The miracle of the wine at the wedding in Cana, stained glass in E window of chancel, ca 1300.

att samme mästare målat figurscenerna på sakramentsskåpets dörrar (fig 214–218). Således ett exempel på att en glasmålare inte bara försåg kyrkans fönster med sina målningar utan även bidrog till den nyuppförda kyrkans övriga utsmyckning. Mästaren anses ha tillhört en verkstad i Visby med påverkan från Westfalen och Nordtyskland samt med rötter i den franska höggotiken.²⁴ Allt talar för att glasmålningarna tillkommit i omedelbart samband med korets uppförande omkr 1300.

Vid P A Säves besök i Alskog omkr 1860 (*Berätt* 1864, s 227) fanns ännu medeltida glasmålningrester i korets södra fönster. I fyrpassets yttre svicklar gult glas och i lansettfönstrens övre del vinlövmönster i grisaille, blå bandornament och en omramning bestående av en inre gul och en yttre vit bård.

I SHM i Stockholm förvaras en ruta, Aposteln Petrus (inv. nr 20667:4), som möjligen kan härröra från Alskog. I samband med en reparation av kyrkans fönster 1871 tillägnade sig glasmästaren en fragmentarisk medeltida ruta, Kristi inridande i Jerusalem, som kompletterades och salubjöds. Den inköptes senare av församlingen och infogades i korets östra fönster.

Runristningar

På ringkammarens norra mur finns några runrader ristade i putsen. De är delvis överkalkade och därför svårlästa.^{24a} — 1. Ca 190 cm ovanför golvet, inskriftens L 45, runornas H ca 3,5. Inskriften lyder i översättning: »Hjälpe oss den heliga Kyrkan.» — 2. Något ovanför och till vänster om inskrift nr 1 står med små runor: »Maria».

Inredning och inventarier

Altaranordning

Altarbord murat och fristående, med undantag för hörnkedjorna av huggen kalksten, putsat och vitkalkat. Altarbordet täckes av en slipad, hålkälad kalkstenskiva (262 × 133) med fem grunt ristade invigningskors. På altarbordets framsida finnes en liten

öppning (relikgömma) försedd med täcksten (H 11, B 13, Dj 35). På baksidan en stor nisch (depositorium). H 40, B 85, Dj 45.

På altarbordet står en hög altaruppsats av snidat och målat trä (fig 224). Den är uppbyggd i två avdelningar, nederst flankerad av två kapitälkrönta kolonnetter, altaruppsatsens huvudscen, en nattvardsframställning målad i mörka färger. Överstycket med flankerande kolonnetter har i mittfältet en åttkantig platta med målad figurscen, Kristi himmelfärd. Altaruppsatsen krönes av konung Adolf Fredriks namnchiffer. Inskrifter: — 1. (under nattvards-scenen) *cura pastoris Johannis N. H. Lutteman*²⁵ — *ornata 1759* — *Erecta 1757* (= Pastor Johannes Lutteman: — målad 1759 — tillverkad 1757) — 2. (på altaruppsatsens baksida) »Joh: Dunderhake²⁶ het then man: som thena taflan gjorde / och Magnus Möller²⁷ war hans namn som / henne utstoder. Till Dunderhake kyrkan gaf / just otta tijo daler, men Möller hundrad tiugii feck / att kyrkian sielf betaler / wid sama tid föreståndar war wid kyrkian / these fyra wiste hogit(?) hielpa till med kyr / kons saker styra Pehr Anningåker, Båtel Nätwid / Rommunds --- Ol. Stenstu, Jacob / Leffrede sidst af them troppen sät tar(?). (psalmcitat) samt nederst: »1759». Mått: H ca 500, B 262.

Några snidade och målade figurer av trä, vilka tidigare varit placerade på nyss beskrivna altaruppsats, är nu uppsatta i en nisch i långhusets nordöstra hörn (fig 225). De har ursprungligen tillhört ett medeltida altarskåp. — 1. Kristus med världsklot. Höger arm samt världsklotet sekundärt, troligen från 1759. H 71 — 2. Katarina av Alexandria, troligen kyrkans skyddshelgon.²⁸ Helgonet har förmodligen ursprungligen hållit sitt attribut, ett hjul i vänster hand där nu den uppslagna boken är placerad. Målad inskrift på boken: »Magnus / Möller / Picketor / från Visby / 1759.» H 68. — 3–4. Två manliga figurer förmodligen apostlar. Båda saknar dock attribut. Utförda i betydligt mindre skala än de två föregående och i ganska tunn relief. H 53. Om samtliga figurer gäller att målningen huvudsakligen härrör från 1759, då de överfördes till Dunderhakes altaruppsats. Härvid försågs Katarinafiguren med skägg varjämte en bok placerades i hennes vänstra hand.²⁹

Dessa fyra medeltida skulpturer synes vara det



Fig 224. Altaruppsats av trä tillverkad 1757 av Johan Dunderhake, målad 1759 av Magnus Möller.
Foto 1965.

Reredos, wood, made in 1757 by Johan Dunderhake, painted 1759 by Magnus Möller.



Fig 225. Träskulptur från ett ej bevarat altarskåp, Kristus med världsklotet samt Katarina av Alexandria flankerade av två apostlar, omkr 1300. Foto 1965.

Wooden figures from a lost triptych; Christ with the globe, and Katherine of Alexandria, with two apostles, ca 1300.

enda som återstår av det altarskåp som troligen föregick nuvarande altaruppsats. Av allt att döma var det utfört omkr 1300, således i samband med det gotiska korets uppförande.

Vid biskop Jöran Wallins besök i Alskogs kyrka 1737 fanns tre medeltida altarskåp bevarade. Han skriver (*Wallins Analecta* I, s 589 f): »I Kyrkian hafwa varit 3 altaren, 1^m uti Choret, den är på gamla maneret uthuggen uti trä, och förgyld, innehållandes Christi lidandes Historia. På samma Tafel står och S Catharina såsom Patrona Templi. 2. Det

andra Altaret har stått utanför Choret på Norra Sidan framme för qwinfolks benkarna. — 3. och det tredje på Södra sidan står ännu qwar, uppå hwilket Predikostolen nu står. Till dessa sednare finnas ännu 2^{ne} gamla Altartaflor. På den ena står de 5 wisa och de 5 fåwtiska Jungfrur mest förfallen, den andra har varit mycket härlig med kostelig målning och wäl förgyld. Innehållandes hela S Catharina lefwernes Historia. Mitt uppå står S. Catharina hel och hållen i full drägt, med 12 smerre afdelningar, 6 på hwardera sidan om henne, och uppå hwar afdelning står

innehållet med Grekiska eller Ryska bokstäfwer, detta har varit fordom et kosteligt stycke, och har fordom kommit ifrån fierran Land.»

Altarskrank av trä (fig 224), rakt med kontursågade dockor och ram med tandsnitt och äggstav samt ornament i plattskärningsteknik. Målningen, marmorering i blått, grönt, vitt och svart, härrör troligen från 1759 då Magnus Möller enligt inskrift målade altaruppsatsen. Skranket tillkom förmodligen vid 1600-talets slut. Enligt inv 1830 fanns vid denna tid följande inskrift på skranket: »Komer åter af mitt brödh och dricker af winet, som jag skänker.»

Bekännelsepall av snidat och målat trä (fig 227). I fyllningen följande inskrift: »PS:95. v. 6. Komer låter / oss tilbedia och knäböija och ne / derfalla för Her / ranom then oss giordt / haf-wer.» Färger: brunt, blått och rött samt förgyllning. 1700-talets mitt. H 106, B 75.

Vid korets östra mur strax söder om altaret uppställdes i samband med restaureringen 1964–65 en piscina av grå kalksten, bestående av medeltida ihålig kolonnett med bas samt en nyhuggen piscinaskål (fig 226). Piscinan kan ursprungligen ha varit uppställd på samma plats eller i direkt anslutning



Fig 226. Piscina vid korets östra mur, kolonnett och bas medeltida, skålen utförd i samband med restaureringen 1964–65. Foto 1965.

Piscina at E wall of chancel, medieval colonnette and base, bowl made in conjunction with restoration 1964–65.

Fig 227. Bekännelsepall av trä, 1700-talets mitt. Foto 1965.

Wooden confessional stool, middle of 18th century.



till altaret (jfr Ardre, SvK Go IV s 816). Nuvarande H 106, skålen 26×26,5.

I ringkammaren anordnades vid restaureringen 1964–65 ett andaktsrum med ett altarbord av trä³⁰ vid södra väggen (fig 228), utfört efter ritning av restaureringens arkitekt Karl Erik Hjalmarson. Altarprydnaden utgöres av ett brett kors på vilket en medeltida fragmentarisk träskulptur, Kristusfigur, inpassats (fig 229). Den har troligen ursprungligen tillhört ett processionskrucifix från 1400-talet. Spår av medeltida färgläggning: ljusbrun karnation, svart hår och skägg samt rött ländkläde med förgyllning. Figurens H 40.

Triumfkrucifix

Triumfkrucifix av snidat, målat och förgyllt trä (fig 230). Kristusfiguren är bågböjd, benen parallella

Fig 228. Altarbord av trä vid ringkammarens södra mur, utfört efter ritn av arkitekt Karl Erik Hjalmarson. Foto 1965.

Altar table, wood, at S wall of ringing chamber, executed after drawings by Architect Karl Erik Hjalmarson.



med brett mellanrum, de smala fötterna står på ett suppedaneum. Korset är försett med fjällmönstring och runda träknoppar. Målningen är i stort sett ursprunglig och således mycket väl bevarad. Ländklädets och korsets förgyllning är dock förnyad. Karnationen är gråvit och skägg och hår svart. Mått: H 220, B 170, figurens H 149.

Krucifixet tillhör en grupp träskulptur av mycket hög kvalitet, sannolikt utförd av en tysk mästare verksam på Gotland under 1100-talets sista fjärdedel. Till gruppen räknas även krucifixen i Hemse, Väte och Endre samt den berömda madonnan från Viklau, efter vilken skulptören fått sitt anonymnamn, Viklaumadonnans mästare.³¹

Krucifixet renoverades 1961 av konstnär Erik Olsson.³² Härvid avlägsnades sentida övermålning samt en törnekrona av rep, som lagts utanpå kronan. Korsets ändplattor och kronans spetsar vilka bortsågats, kompletterades, målning och förgyllning förbättrades, korsets fjällmönstring och träknoppar rekonstruerades och de igenfyllda hålen efter bergkristaller i kronan och på ländklädet upptogs och fylldes med glasimitationer.

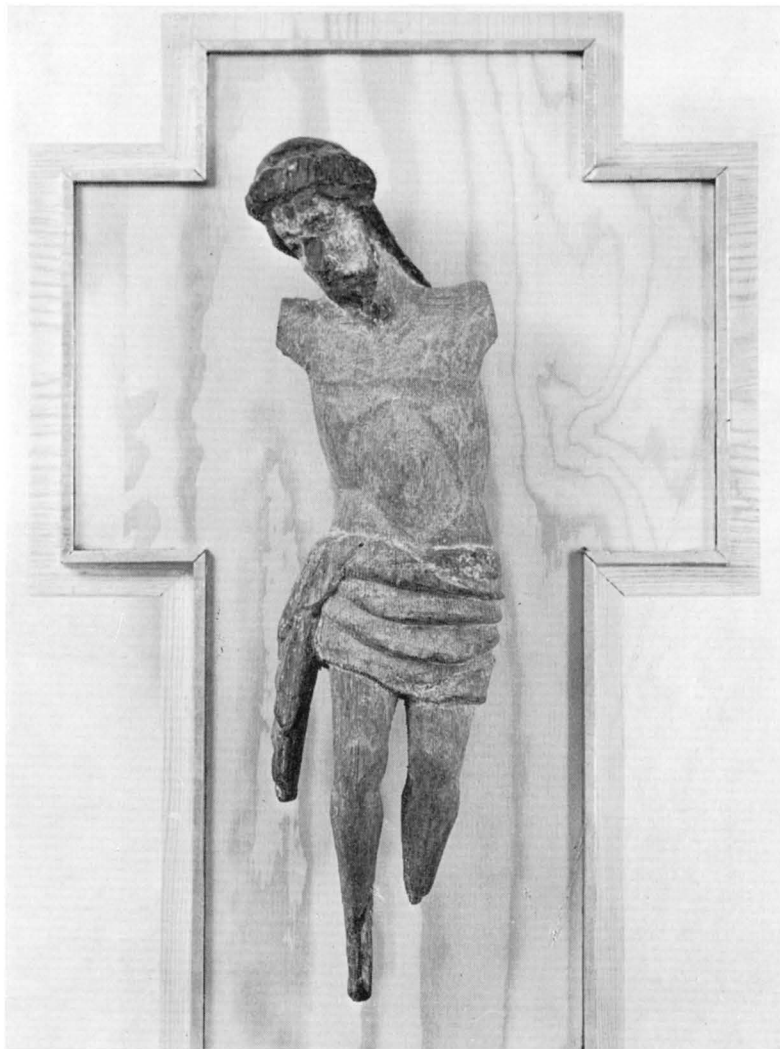
Predikstol

Predikstol bestående av korg, ljudtak och trappa (fig 232). Den polygonala korgen (fem sidor av en åttkant) är uppdelad genom profilerade lister. I fyra av fälten äldre figurmålning, evangelisterna med sina symboler: Matteus med ängeln, Lukas med oxen, Markus med lejonet samt Johannes med örnen. Färgskala: gult, rött, blått, grönt, brunt och violett. Målningarna utfördes av Johan Bartsch 1662 (räk). Troligen återgår dessa målningar på predikstolens första bemålning på 1500-talet. Härpå tyder bl a färgskalan. Det femte fältet avviker helt från de fyra övriga både i fråga om utförande och färgskala. Där framställes en staty på piedestal samt där över ett änglahuvud. Färger: gulbrunt, gult och grönt. Denna målning utfördes troligen 1817 då »Mäster Målaren G M Möller»³³ fick ersättning för att han målat predikstolen. Längst ned på korgen finns följande latinska inskrift, som hämtats ur Joh ev 8:51. ...*quis sermonem / meum servaverit / mortem non videbit in aeternum* (Den som håller mitt ord, han skall aldrig någonsin se döden).

Det platta polygonala ljudtaket är prytt med ägg-

Fig 229. Kristusfigur, troligen ursprungligen på ett processionskrucifix, 1400-talet, nu fastsatt på altarbordet fig 228. Foto 1965. S 210.

Figure of Christ, probably originally on a processional cross, now fixed to the altar table fig 228. 15th century.



stav och tandsnitt samt med målade ornament i flera färger. På undersidan en målad duva inom koncentrisk molnformationer. Målningen utförd av Johan Bartsch³⁴ 1662.

Trappan och dess barriär, som är målad i brun och grön marmorering samt med blommor och rosetter i gult, tillkom vid en restaurering 1939. I samband härmed flyttades predikstolen från koret där den troligen varit uppställd sedan 1817, till sin nuvarande plats i långhusets sydöstra hörn.

Predikstolens äldsta del är korgen, tillkommen redan 1586,³⁵ således en av Gotlands äldsta bevarade predikstolar (jfr Grötlingbo 1548, Fide 1587

och Martebo, SvK Go I s 83, fig 80). Ljudtaket synes ha tillkommit strax före dess målning 1662.

Vid predikstolen är fäst ett timglas med foder av mässingsplåt för fyra glas. Ståndare av spiralvridet smidesjärn. Inköpt omkr 1860 (räk). H 30. — Kyrkan ägde tidigare ett timglas av silver, inköpt 1816 (räk). Detta bortstals 1856 (räk).

Bänkinredning

Bänkinredningen är sluten (fig 207). Dess överliggare är prydd med snidade ornament, tandsnitt, de främre bänkarna även med äggstav (fig 236). Bänkarnas ramverk är målat i brun ströppelmålning,

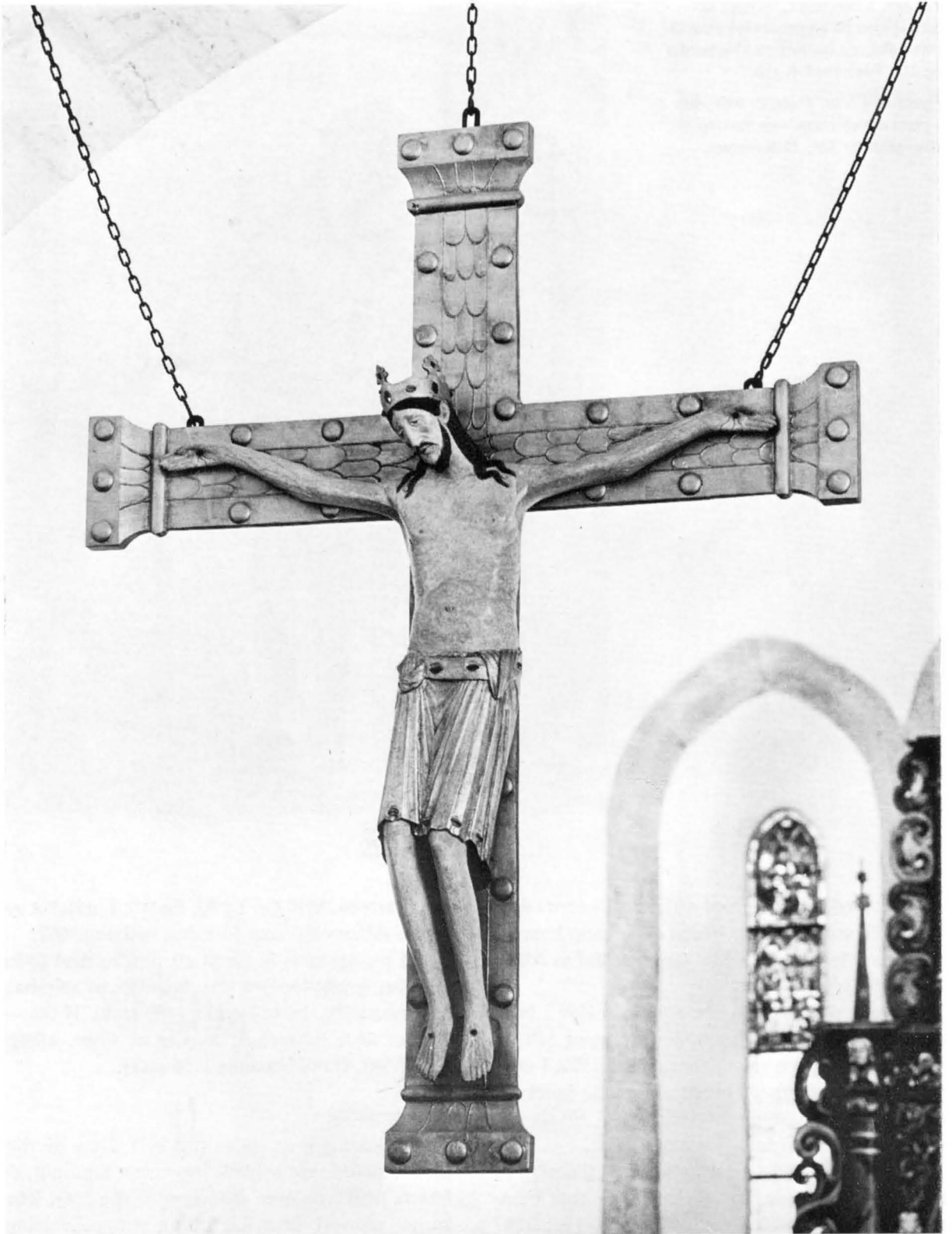


Fig 230. Triumfkrucifix av trä (asp? och alm), sannolikt utfört av tysk mästare verksam på Gotland vid 1100-talets slut. Foto 1965.

Wooden rood (aspen? and elm) made probably by a German master working on Gotland at end of 12th century.

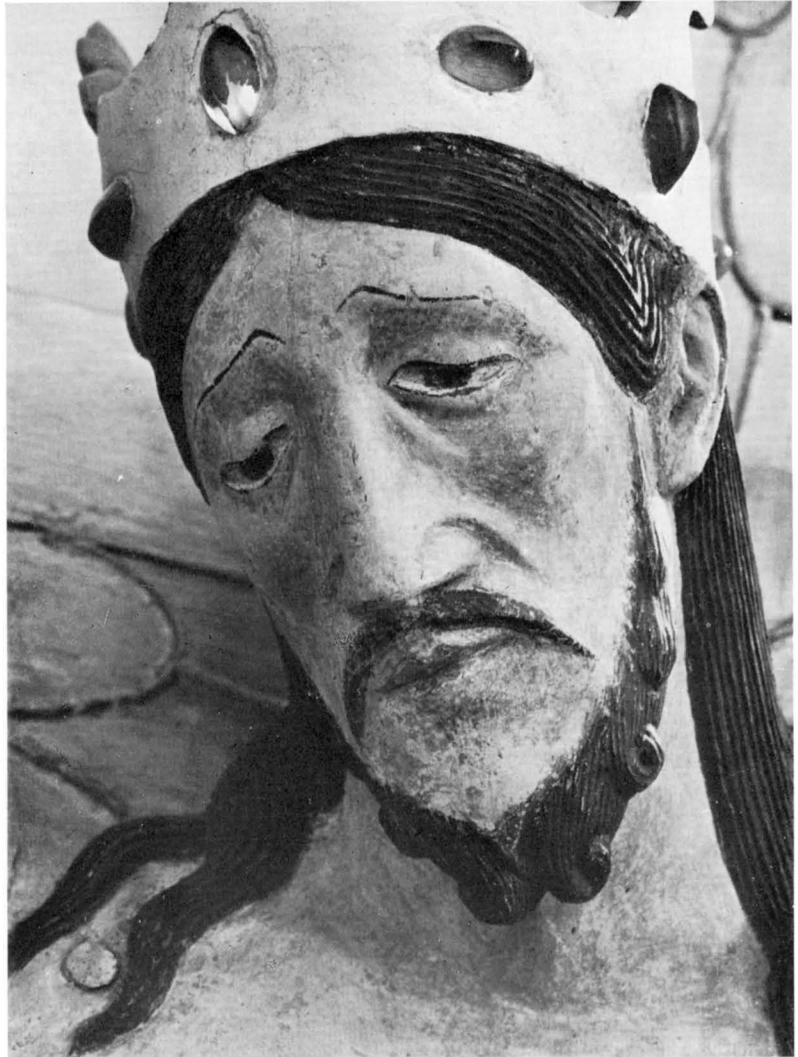


Fig 231. Kristushuvud, detalj av fig 230. Foto 1965.

Head of Christ, detail fig 230.

listerna i blått. Fyllningarnas akantusornament är målade i grönt och rött på gul botten. Två bänkdör-rar är försedda med »musselmålning» i rött, blått, vitt och grönt på blå botten. Bänkinredningen synes till största delen ha tillkommit under 1700-talet, men kompletterades till en del under 1800-talet. Målningen utfördes på 1740-talet (vis prot).

1739 fick Nils Sutarfve betalt »För Stolen... som står för altaret.» Den målades 1741 (räk). Möjligen åsyftas en skriftestol,³⁶ eller bekännelsepallen (fig 227).

Kyrkans bänklängd är antecknad i Visitationsbo-ken för åren 1737–1910: »Bänke-Delningen uti Al-

schog Kyrckia är Förlikt och componerad af Ven: Praepos: Dom: Gregorio: Past: in Fardhem Ao 1678 den 8 Decembris. Vikänd och gillad... 1739... samt stadfästad och i Protokollet vid Härads Rät-ten antecknad... 1740.

Mand-folcks-stolarna

- 1 Anningåker och Smidts.
- 2 Stenstugu och Tiengvede
- 3 Guffrede och Hallgårds.
- 4 Sixarfva och Rangarfva.
- 5 Rudvijor och Leffrede.
- 6 Snofvalds och Mallgårds.



Fig 232. Predikstol tillverkad 1586 (korgen), målad 1662 av Johan Bartsch samt 1817 av G Magnus Möller. Foto 1965.

Pulpit made in 1586, painted 1662 by Johan Bartsch, and 1817 by G Magnus Möller.

- 7 Utalschog och Olleips.
- 8 Bofrede och Lassarfva.
- 9 Rommunds och Bote.
- 10 Magnuse och Snosarfva.

Quinfolks-Stolarna i Alschog

- 1 Stenstugu och Hallgårds
- 2 Rommunds och Olleips
- 3 Utalschog och Anningåker
- 4 Sixarfva och Tiengvede
- 5 Guffrede och Leffrede
- 6 Rudvijor och Snofvalds

- 7 Bofrede och Rangsarfva
- 8 Smidtz och Mallgårds
- 9 Lassarfva och Magnuse
- 10 Bote och Snosarfva
- 11 Scholmästar- och Klockar bänken.

Thesutom äro 4 bänckar för Båtmäns — Handt Langare — främmand, Inhyses och Andre Quinfolck, som behöfva Rum

Johan Lutteman Nilsson.»

Korbänk av snidat och målat trä (fig 234). Bröstningen är rikt ornerad med bågfält och pilastrar samt tandsnitt. Bågarnas plattskärning är målad i guld- och silverfärg, medan ramverket är rödbrunt. I fälten blomstermålning i rött, grönt och gult mot mörkbrun fond. På dörrens översta del målad inskrift: H:MTS / ANNO 1688. Bänken är nu placerad vid korets norra mur. Före restaureringen 1964–65 stod den invid korportalen på södra sidan.

Orgelpodium

Ett orgelpodium är anordnat i långhusets nordvästra hörn. Det tillkom vid restaureringen 1964–65. Det fick ersätta en orgelläktare i nygotik uppförd 1892 med rikt utformad bröstning (fig 210). I inv 1830 omtalas ytterligare en läktare: »En Läktare på Vestra gafveln med inskription: 'Denna läktare är gjord och målad 1755 in pastore S T Johan Nils Luttemans tid', innehåller 8 bänkar.» (se not 25).

Orgel

Kyrkans nuvarande orgel (1967) är ett provisorium som byggdes till återinvigningen efter restaureringen 1964–65. Avsikten är att den inom de närmaste åren skall ersättas med ett nytt orgelverk.

Den orgel som borttogs vid nämnda restaurering hade fem stämmor, en manual och bihangspedal. Trakturen och registraturen var mekanisk. Den byggdes 1891 av orgelfirman Åkerman & Lund, Stockholm. Den delvis ljudande fasaden (se fig 210) var utförd i nygotik i överensstämmelse med den samtidigt uppförda läktaren efter ritningar av arkitekten Gustaf Pettersson 1888. Denna orgel renoverades 1934 av O Hammarberg, Göteborg. Orgeln hade donerats av handlanden Martin Anton Kahl,³⁷ Ljugarn (vis prot).



Fig 233. Predikstolens korg, 1586, med målningar av Johan Bartsch 1662. Foto 1965.
Pulpit, 1586, with paintings by Johan Bartsch 1662.

Nummertavla

Nummertavla av snidat, målat och förgyllt trä (fig 235). Överstycket rikt utformat med snidade blommor och blad målat i guld och silver. Profilerade kantlister målade i rödbrunt och silver, svart sifferfält. Troligen tillverkad av kyrksnickaren Johan Hernell.³⁸ Nämnns första gången i inv 1748. — H 100, B 59.

Dopredskap

Dopfund av grå sandsten, bestående av cuppa, fot och plint (fig 237). Cuppan och foten är rikt dekorerade med skulpterade figurer i relief. Cuppan är vid mynningen försedd med repstav, på undersidan fjällornamentik. Scenerna omramas av rundbågar uppburna av korta kolonetter med kapitäl. I svicklarna änglar och växtornament. I scenerna fram-



Fig 234. Korbänk, enligt inskrift från 1688. Foto 1965.
Chancel bench, according to inscription, dating from 1688.

ställs: — 1. Bebådelsen (fig 238), Maria och ängeln stående vända mot varandra, ängeln höjer höger hand i välsignande åtbörd, till vänster stiliserat träd. — 2. Marias och Elisabets möte (omslagsbild) kvinnorna står omfamnande varandra mellan två

torn (Gyllene porten). — 3. Kristi födelse. Maria liggande i stolpsäng, där ovan barnet i rikt utformad arkadförsedd krubba samt oxen och åsnan. — 4. Josefs dröm³⁹ (Matteus II:13, fig 239), Josef mottager sittande ängels budskap. — 5. Flykten till Eryp-

ten, Maria med barnet sittande på en häst, som leds av Josef. — 6. Ängel uppvaktande de sovande tre konungarna, som ligger i en bred stolpsäng (fig 240). — 7–8. Konungarnas tillbedjan, i första scenen två av konungarna vandrande med gåvor i händerna, i den andra scenen den främste konungen, som framräcker sin gåva till Maria med barnet i sitt sköte. Det bör påpekas att scenerna förs i två riktningar runt cuppan. — 1. åt vänster med början i scen 1 Marie bebådelse. — 2. åt höger med början i scen 6 Ängel uppvaktande de tre sovande vise männen. Likartat är förhållandet i de övriga funtar, som tillskrives mästaren (se nedan).

På dopfuntens fot fyra starkt framspringande huvuden, av vilka två är odjurshuvuden (lejon) det ena med ett djurhuvud i gapet. Av de två övriga är det ena ett människohuvud med flätat hår, förmodligen en kvinna (fig 241), det andra ett bockhuvud. — Funten vilar på två baser av vilka den undre är hålkälad, båda tillkomna vid restaureringen 1964–65.

Färgläggning, enligt visitationsprotokoll utförd omkr 1846, ljusa pastellfärger, grönt, ljusrött, grått, brunt. Möjligen återgår färgsättningen på den ursprungliga bemålningen.

Funten har tillskrivits stensemästaren »Semi-Byzantios», verksam vid 1100-talets slut.⁴⁰ Till samme mästare kan funtarna i Tofta (SvK Go III fig 261–



Fig 235. Nummertavla av trä, troligen utförd av Johan Hernell på 1740-talet. Foto 1965.

Hymnboard, wood, made probably by Johan Hernell in the 1740's.

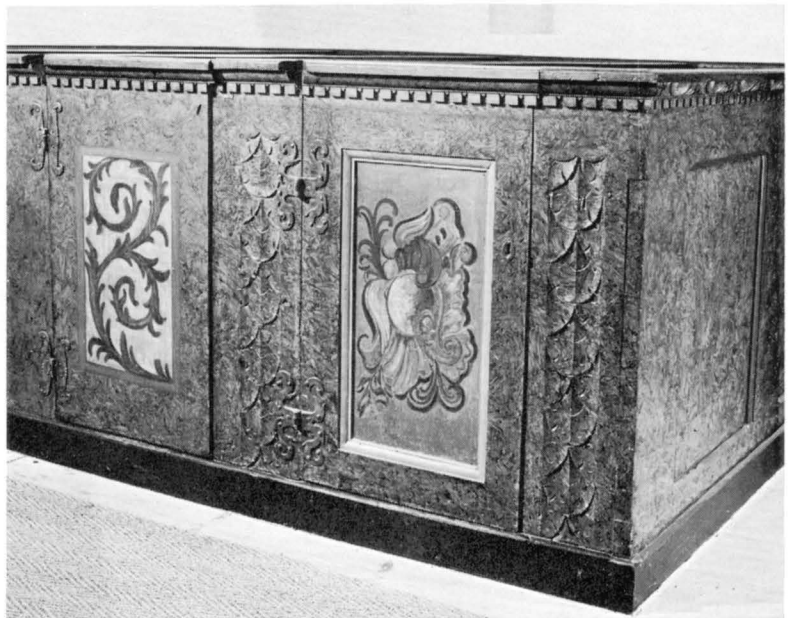


Fig 236. Norra bänkkvarterets främsta rader, 1700-talet. Foto 1965.

Front rows of N pews, 18th century.



Fig 237. Dopfunt av sandsten. På cuppan scener ur Kristi barndoms historia. 1100-talets slut. Foto 1965.

Sandstone font. Scenes from the childhood of Christ on the bowl. End of 12th century.



Fig 238. Bebådelsen, detalj av dopfuntens cuppa. Foto 1967.

The Annunciation, detail on bowl of font.



Fig 239. Josefs dröm, detalj av dopfuntens cuppa. Foto 1965.

Joseph's Dream, detail on bowl of font.



Fig 240. Heliga tre konungars dröm, detalj av dopfuntens cuppa. Foto 1965.
The Dream of the Three Kings, detail on bowl of font.

263), Hamra, Linde (nu i GF) samt i Jumkil i Uppland föras. Mått: H 81, cuppans D 76.

Funtens nuvarande placering i tornbågen härrör från restaureringen 1964–65, då den flyttades från koret (invid sakristieingången). Den bör ursprungligen ha varit uppställd i långhusets västra del. Vid en visitation 1744 beslöts enligt protokollet att funten skulle flyttas »fram i kyrkan» sedan man utsett plats för den vid predikstolstrappan.

Dopfat av driven och punsad mässing (fig 242). I botten en figurscen, syndafallet, i driven relief, omgiven av en fyra gånger upprepad bokstavsserie. Det

breda brättet är prytt med stansade bladornament och likarmade kors. Troligen sydtyskt arbete, s k Nürnbergsfat, från 1500-talet.⁴¹ Fatet är troligen identiskt med »et trückett bäckon» upptaget som tillägg till inventariet 1594 och där nämnes som skänkt av Herr Hans Powhelson, kyrkoherde i Alskog från 1595 (levde ännu 1617).

Nattvardskärl

Kalk av delvis förgyllt silver (fig 243) med bägarformad cuppa upptill ornerad med enkla geometriska ornament, vulstformad nod och vid rund fot kring

nederkanten prydd med stansade blomornament. Enligt stämplat tillverkad 1786 av Johan Lindbom (mästare i Visby 1784–1803). — H 23, cuppens D 12,5.

Paten av delvis förgyllt silver (fig 243). Stämplat som föregående. D 15.

Sockenbudstyg av tenn (fig 244), kalk med klockformig cuppa och balusterformat skaft, vid fot. H 12, cuppens D 8. Paten, oornad, D 9. Utan stämplat. Enligt räkenskaperna inköpt 1815.

Vinflaska av tenn (till sockenbudstyg), uppåt lätt avsmalnande, skruvlock (fig 246). Graverade inskrifter: runt behållarens övre kant, »Denne:Flaske:

er:kiøbt:til:Alsko:Kirke.» där under, »H:Oluf:Rasmussøn.» samt dennes bomärke och årtalet 1630, under botten: »Olavs Erasm. Rodevs—Salvo Misra svdore.» Nu i SHM, Stockholm (inv nr 13714). H 13,7, D 4,8–3,7.

Vinsked av silver (jfr Lye, SvK Go V fig 88) med graverade initialer A K (=Alskogs Kyrka). Enligt stämplat tillverkad 1826 av Magnus Söderberg (mästare i Visby 1797–1834). — L 13,5.

Oblatask av trä, oval spåntad och rödmålad. På locket inskrift: Anno 1720 / O I S. — L 14,5, B 9, H 6.

Fig 241. Kvinnohuvud samt odjurshuvud med huvud i gapet, detalj av dopfontens fot. Foto 1965.
Head of woman and head of monster with a head in its mouth, detail on foot of font.





Fig 242. Dopfat av mässing, i botten en figurframställning, Syndafallet. 1500-talet. Foto 1967.

Brass baptismal bowl, with a representation of the Fall in the bottom. 16th century.

Monstrans av koppar (fig 245) med sexpassformig fot och nod med sex romboida fält med bladornament. Övre delen i genombrutet arbete samt med enkla geometriska ornament. Mellan de två hållarna ängel med uppåtriktade vingar. Hållarna har runda och hjärtformiga genombrytningar. Senmedeltida. Monstransen sammansattes och försågs med glas i samband med restaureringen 1964–65. — H 37, fotens D 13,7. Förvaras nu i Gotlands Fornsal (inv nr Dep C 1424:1).

Försvunna nattvardskärl

I inv 1594 är följande nattvardskärl förtecknade: »En forgyllt Kalk och Disk. — En tijn kalk och Disk. — En tijn flaske (att förvara vin i).» I inv 1680 upptages samma kärl med undantag för kalk och paten av tenn, som troligen förslitits. Här nämns att kal-

ken och patenen av silver tillsammans vägde 16 lod. — I vis prot 1765 anmärktes att »kalken fans vara lös och ostadig i Foten så att den ej kunde stå eller hollas rätt; ty tillsades Pastor och kyrkowärdarna att låta densamma laga.»

Ljusredskap

Ljuskronor av malm eller mässing: — 1. (i ringkammaren) för sex ljus i en krans, runda droppskålar. Profilerad stam krönt med man som i den höjda högra handen håller en klubba, nedåt avslutad i lejonhuvud som biter över ett handtag. 1600-talstyp. H ca 46. — 2. (i långhusets västra del) för fjorton ljus i två kransar samt tretton prydnadsarmar i två kransar. Skaftet avslutas nedåt i kula. Enligt inskrift på kulan skänkt av Charlotta Smitterberg 1895. — H ca 100.



Fig 243. Kalk och Paten av silver, tillverkade av Johan Lindblom, Visby 1786. Foto 1965.

Chalice and paten, silver, by Johan Lindblom, Visby 1786.

Fig 244. Sockenbudstyg av tenn, inköpt 1815. Foto 1965.

Pewter viaticum, purchased 1815.

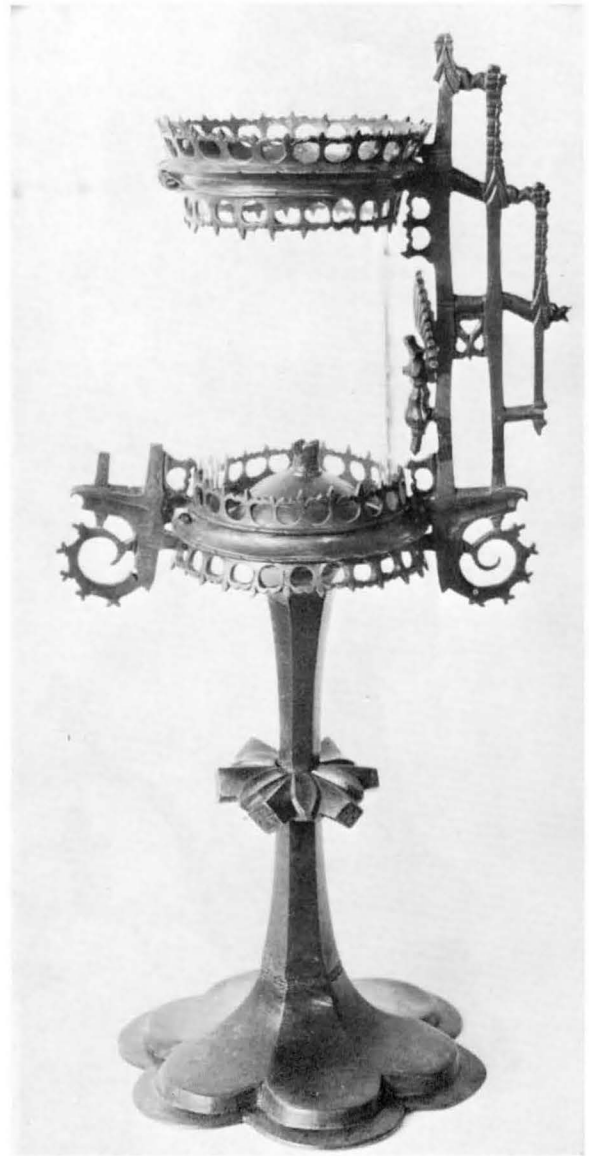
Fig 245. Monstrans av koppar, 1400-talet, glaset modernt. Foto N Lagergren 1966.

Copper monstrance, 15th century, modern glass.

Armatyr delvis av mässing (se fig 208), fyra st vardera för åtta ljus i en krans, monterade för elektrisk belysning. Ritade av arkitekt Karl Erik Hjalmarson i samband med restaureringen 1964–65.

Ljuskrona av brons (fig 247), defekt, ursprungligen avsedd för sex ljusarmar, endast en bevarad. Denna ljusarm är rikt prydd med stiliserad bladornamentik i genombrutet arbete, avsedd för ett ljus. Rund droppskål försedd med nedåtriktade liljeformade prydnader. — H ca 30, ljusarmens L 19. 1400-talet. Nu i Gotlands Fornsal (inv nr Dep C 1424:3).

Lampetter av mässing. — 1. rikt utformad rektangulär väggbricka med ovalt mittfält, stansade och punsade ornament, överstycke format som en





mussla. S-svängd ljusarm fästad vid väggbrickan genom en knuten hand. — H med överstycke ca 70, B 44, ljusarmens L ca 20. — 2. ett par med enkel rektangulär väggbricka krönt av stjärna, två ljusarmar för vardera ett ljus samt arm för elektrisk lampa. — H 26, B 30, ljusarmens L 12. Moderna.

Ljusstakar. — 1. Ett par av tenn, vardera för ett ljus (fig 248). Stor rund fot skaft med vulst samt stor droppskål. Senmedeltida form, troligen 1500-talets början. H 31. — 2. av mässing, för ett ljus (fig 249). med stor rund fot och vid droppskål, rakt skaft med två vulster. Skaftet avbrutet vid fästet. 1600-talet. H 23. Förmodligen identisk med den »Messings Liustake» som är upptagen som tillägg till inventariet 1594 och där nämnes som skänkt av församlingens kyrkoherde Oluff Rasmusson.⁴² — 3. Ett par av mässing, vardera för ett ljus med balusterformat skaft och rund vid fot ornerad med rundbågar vid kanten, djup droppskål med punsade ornament. 1600-talstyp. H 41. — 4. Gueridoner, ett par av brons, vardera för ett ljus, på tre fötter formade som rovfågelsklor, stammen formad som urna med äng-

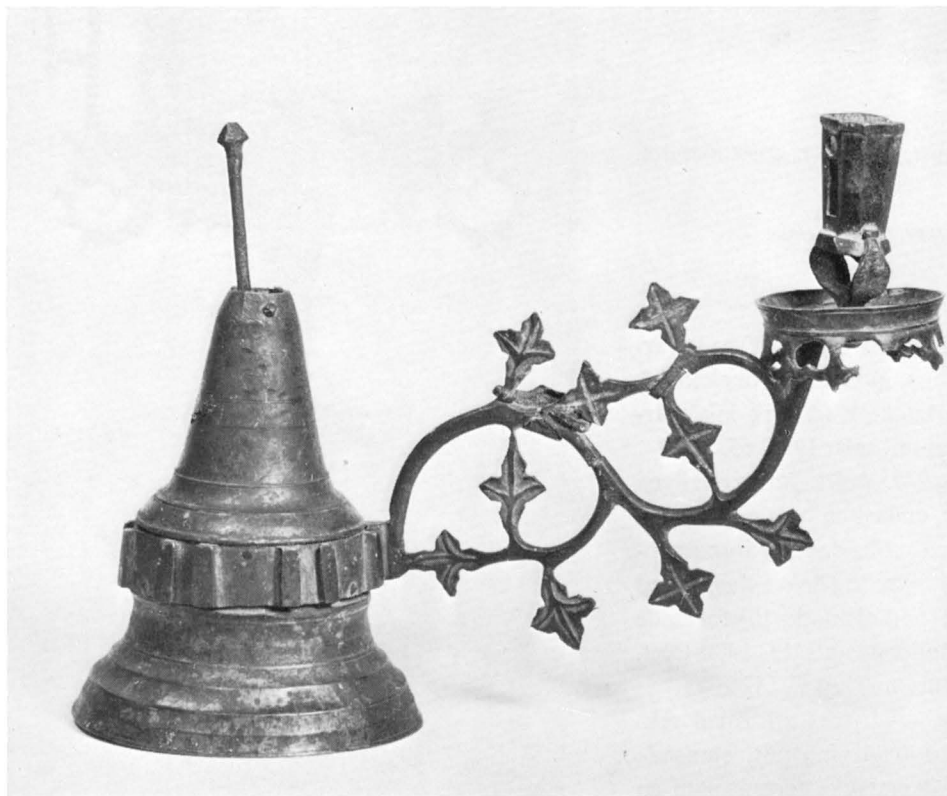


Fig 246. Vinbehållare av tenn, skänkt av kyrkoherden Olof Rasmusson 1630. NuiSHM. FotoATA.

Pewter wine flagon, presented by Vicar Olof Rasmusson 1630.

Fig 247. Ljuskrona av brons, ursprungligen med sex armar, senmedeltida. Nu i GF. Foto 1965.

Bronze candelabra, had six arms originally, late Middle Ages.

Fig 248. Ljusstake av tenn, senmedeltida form, förmodligen från 1500-talet. Foto 1965.

Pewter candlestick, late medieval design, probably dating from 16th century.



Fig 249. Ljusstake av mässing, 1600-talstyp. Foto 1965.

Candlestick, brass, 17th century type.



lahuvuden i relief, vriden rund trattformig droppskål samt ljuspigg. 1800-talets slut. H (med pigg) 70.

Textilier

Mässhakar: — 1. Av svart sammet kantad med silvergäloner. På framsidan litet kors med strålar av applicerade silverband samt på baksidan stort kors av breda silverband. 1800-talet. — 2. Av ljusgrönt linne med gaffelkors på fram- och baksida bildade av breda guldband, modern. — 3. Av vitt mönstervävt konstsidan med breda röda band formade som gaffelkors på fram- och baksidan. Skänkt av kyrkoadjunkt Gösta Lindskog vid kyrkans återinvigning 1965 tillsammans med en korkåpa av samma material och utförande.

Håvar, ett par, av rött saffianläder i rak modell med bottenplatta (fig 250). Dekor av huvudsakligen guldbroderi: Sveriges lilla riksvapen, lammet med korsfana (Gotlands vapen), sammanflätade initialer M J L (Magnus Johan Lutteman) omgivet av roko-

koornament. Nederst inskrift: »Constantinopel 1775». I botten blomornamentik av på de båda håvarna olikformade kransar. Guldbroderiet utfört i en slags kombinerad platt- och läggsöm av orientalsk typ med flerdubbel, mycket fin förgylld troligen ursprungligen även vit silverwire. Riksvapnets sköld av ursprungligen blått silke i läggsöm. Tofsar av guldsnodder, guldhängen och cordonnésilke. — Bred kraftig ring av mässing med rektangulärt utformade uddar nederst. På skafthylsan troligen senare tillfogad platt skål av vitmetall. Skaft av svartmålat trä. Mått: H ca 21, D 17, skaftens L 130. Skänkta av legationsprästen i Konstantinopel Magnus Johan Lutteman, död 1775. I samband med restaureringen 1964–65 konserverades håvarna av Libraria, Stockholm.

Försvunna textilier

I den äldsta bevarade inventarieförteckningen från 1594 är följande nu förkomna textilier upptagna: »it



Fig 250. Kollektåvar av rött saffianläder med guldbroderier, tillverkade i Konstantinopel 1775. Foto N Lagergren 1965.

Collection bags of red morocco leather with gold embroidery, made in Constantinople 1775.

Alter: Kläde och een Alter duck — een Messhake — it Röcklin, then andra aldeles försliten — een lång Fäge⁴³ och et Handlacken — Twå messeskiorter.»

I inventarieförteckningen 1748 upptogs följande textilier: »En ny Mässhagel af rödt Sammetz-pleus, kringsatt med silfverspitzar. — En Dito gammal obrukelig — En Mässkiorta förärad af Hindrich Gudfrede. — Ett gammalt Linnet Kläde på Altaret, öde och bortskänkt. — En serviet på Altaret förärad af Past: Loci. — Ett stycke rödt Sammets-pleus Dito lämnadt öfver Mässhagelen. — Ett gammalt handkläde till Funten. — Ett slessingskläde att bära uti Kalck och disk vid Socknebod. — Ett handkläde vid Funten förärat af Kyrkiovärdare Botel Romunds Hustru.»

Övriga inventarier

Kollekttavlor: — 1. Av ek med framtill trifolieformad penningskopa och rektangulär gavel upptill prydd med trappade tinnar och två hakformiga dekorativa öppningar (fig 251). Framför gaveln snidad och målad träskulptur, tronande Maria med barnet. Maria håller i höger hand en urna. Den ursprungliga bemålningen är tämligen väl bibehållen, huvudsakligen rött, grönt och förgyllning. Mått: L 23, H 24, B 15. Nu i Gotlands Fornsal (inv nr Dep C 1270). — 2. Av ek, endast gavelfiguren bevarad, tronande S Olof med riksäpple i vänster hand, yxan som förmodligen funnits i den högra borta (fig 252). Olof trampar på en liggande figur, trollet Skalle. Den ursprungliga färgen är väl bibehållen,

huvudsakligen rött samt förgyllning. Mått: H 28. Nu i Gotlands Fornsal (inv nr Dep C 1269). — 3. Av ek med penningskål delad i två avdelningar genom en tvärslå med penninghål i nedre vänstra hörnet. Det inre har lock av trä. Spår av figurmålning på locket och kring kanterna, svart, rött och gult. — Mått: L 15, B 8. — Samtliga dessa kollekttavlor torde ha tillkommit under senmedeltiden, troligen under 1400-talet.

Rökelsekar av brons (fig 253), åttkantigt med genombrutet lock i tre avdelningar, tornform. 1400-talets senare del. — H 18. Nu i Gotlands Fornsal (inv nr Dep C 1268).

Fattigstock av målat trä (fig 254), bestående av grov stock med järnbeslagen lucka och penninghål samt triangulärt överstycke med profilerad ram. På

Fig 251. Kollekttavla av ek med madonnabild vid gaveln, 1400-talet. Foto 1965.

Collection tray, oak, with a picture of the Virgin on the gable, 15th century.



mittfältet målad figurframställning: Den fattige Lasarus, som slickas av hundar. Inskrift: »Gifwer så / warder eder / gifwit. Luc. 6» Målning i mörkbrunt med ljusröda lister. 1600-talet. Mått: H 76, B 33, tavlans H 55, B 85.

Matbudsklubba⁴⁴ av trä (fig 255) trapezoidal, upptill försedd med hål för upphängning. Fylld med inskurna inskrifter: årtal, bomärken och bokstäver, bl a: »År 1790 d 29 M: RX XM2.» Mått: L 20, B 15,5, resp 6,5.

Ringklubba av svarvat trä (fig 256), klockformad, uppåt avslutad med knopp. Runt kanterna skurna inskrifter: årtal, bomärken och bokstäver. Bl a »1750: D: 25: Marsi: D: K: F. — Anno 1792. D. 29. Mar...» — H 14,5, D 7.

Möbler i sakristian: Bord av furu med oval skiva,

Fig 252. Tronande S:t Olof, träskulptur ursprungligen på kollekttavla, 1400-talet. Foto 1965.

St Olof enthroned, wooden figure originally on a collection tray, 15th century.





Fig 253. Rökelsekar av brons, 1400-talets senare del. Foto 1965. S 227.

Bronze censer, latter half of 15th century.

kontursågade ständare, fotbräda. 1700-talet. H 84, skivans mått 115 × 78. — Stolar, tre st, varav en blåmålad, övriga omålade. Inskrift under sitsen på två: »Anskaffad åt Alskog Kyrka 1902.» Den tredje stolen är förmodligen från 1700-talet och har använts som förebild till de två övriga. Mått: H 103, B 43, sitthöjd 52. — Mot östra väggen under fönstret står en bänk av trä med knäfallspall. Den anskaffades vid restaureringen 1964–65. Mått: L 320, B 43, H 45. — Pall av furu med kontursågade ben, klädd med rött ylletyg försett med broderade blad- och

blomornament i blått och grönt. Broderade initialer: IP DB. Mått: H 32, B 30, L 45.

Skrin av trä, järnbeslaget samt invändigt och kring kanterna klätt med tunt läder. Målat i svart, rött och gult bl a växtornament, invändigt rödlila. Mått: L 28, B 17, H 17,5.

Ask av svarvad ek, rund och bukidig med platt enkelt profilerat lock och tunn täckskiva ornerad med ristat geometriskt mönster, omålade. Mått: H 9, D 16.

Ryggstycke till medeltida helgonskåp (?). Två sam-

manfogade bräder, av vilka den övre ursprungligen varit rakspetsigt avslutad. Spår av målning på kreddering: rött, svart, vitt samt förgyllning, fragment av figurmålning med svarta konturer. Mått: H 24, B 33.

I samband med restaureringen 1964–65 påträffades vid röjning i tornets första övervåning några föremål av stort intresse. — 1. Ett av envijdor flätat staket (hägnad), som till sin typ är medeltida (fig 258). H ca 155, L ca 210. — 2. Fragment av träföremål, rikt snidat på båda sidor (fig 257). Ornamentiken, flätad växt och djurornamentik, tyder på att föremålet tillkommit under romansk tid, troligen 1100-talet. — B 17, H 12.

Gravstenar

1. Av grå kalksten (fig 259), rektangulär med blommor inom rundel i de fyra hörnen. Överst lagerkrans omslutande IHS, två parallella kantlinjer. På mittfältet huggen inskrift: »Her under dutzer⁴⁵ 8 stor oc smaa / piger af præstlig stamme / paa Domme Dagskal de opstaa / oc for Guds ansiet komme / Ah! Af Blodsot oc Pæst sørglig / Monne de lifhet ende / derfor har de nu himmerig / Gud os Din nade sende.» Därunder årtalet 1663 omkring ett hjärta med initialerna VPM (möjlig stenhuggarens signering). L 150, B 95. — 2. Av grå kalksten, rektangulär med parallella linjer kring kanterna. Överst IHS (sammanflätade), nederst initialerna VPM (jfr föreg) samt därunder timglas och dödskalle mot korsade knotor. På mittfältet huggen inskrift: »Anno 1650 13 ian hensof i Herren / Erlig oc Gudfructig Quinde Beata / S Mattis Pouelson fordem Borgerske / i Halmsted i Haland Gud Gifve Hende / en glædelig opstandelse.» L 167, B 114. — 3. Av ljusgrå kalksten, svagt trapezoidal, med evangelistsymbolerna i de fyra hörnen. Överst IHS inom lagerkrans, längst ned initialerna MT inom sköld. I mittfältet följande inskrift: »Her under ligger begravet / den fordem hæderlige och / vellærde man nu hos Gud / salig salig H. Thoer Matthi / søn Halmstadius som hensof / i herren den 26 iunii Anno 1680 / naar hand disse forsamlinger / hafde tient i 37 Aar Gud gifve / hannem med alle troende een / glædelig opstandelse / Ligtexten / Ieg troer legemens opstandelse / och efter døden de ævige lif.» — L 233, B 105, resp 100. — 4. Av grå sandsten, svagt trapezoidal, med evangelistsymbolerna i



Fig 254. Fattigstock med triangulärt överstycke, målad figurframställning: Den fattige Lazarus vars sår slickas av hundar. 1600-talet. Foto 1965. S 227.

Poorbox with triangular top; painted representation of Lazarus with dogs licking his sores, 17th century.

de fyra hörnen. I mittfältet följande inskrift (övre delen av texten nästan helt utplånad): »Anno 1663 16 octob hensof i / Herren ærlig oc Gudfructig / Quinde Anna Peders datter der / hun hafde lefuet met sin Husbonde / 4½ aar. Gud gifve dem en salig / oc ærefuld opstandelse.» Kring kanten: »... Gud sende icke sin son til verden at / domme Verden men Verden skulde blifve salig ved han...» Mått: L 203, B 114 resp 103. — 5. Av grå kalksten, rektangulär, oornrad. Huggen inskrift: »Handelsman / Petter Engedahl / född den 14 Majii År 1746 / Död den 5



Fig 255. Matbudsklubba av trä med inskurna årtal, bomärken och bokstäver. Foto 1965. S 227.

Wooden food club inscribed with years, owners' marks and letters.



Fig 256. Ringklubba av trä, klockformig, med skurna inskrifter. Foto 1965. S 227.

Wooden ringing club in the form of a bell, with carved inscriptions.

Julii År 1816.» / Samt därunder: »Elisabeth Chr: Engedahl / född Strömberg den 9 febr 1753 / död den 9 octo: År 1805. / Hvila här.» — L 197, B 143. — 6. Av sandsten, rektangulär, oornrad, med följande huggna inskrift: »The som redeliga for sig wan / drat hafwa komma til frid och hwilas uti theras kamrar ESA:57 v 2 / Sammalunda / Kyrkoherden Iohan Nilsson Luttemann / och Thes Hustru / Eva Elisabeth Mårtens-dotter Fries / Födde / Han i Gothem 1712 d 28 iul. / Hon i Carlserona 1716 d 20 aug. / Gifte på Länna 1738 d: 10 Oct: / flyttade til Alskog 1744 D: 1 Maji / Döde / Hon 1773 D: 24 dec: Han 1786 D: 9 Mart.» — L 215, B 145.

Några medeltida gravstenar med bortnötta inskrifter ligger nu i korgolvet samt utanför kyrkan på kyrkogården eller i dess närhet. I korgolvet: — 1. Av grå kalksten, trapezoidal. L 185, B 91 resp 63. — 2. Av röd kalksten, trapezoidal. L 188, B 86 resp 57. — 3. Av grå kalksten, trapezoidal, med grunt ristade parallella linjer vid kanterna, upptill något stympad. L 182, B 100 resp 74. — Som trampsten vid södra långhusportalen: — 4. Fragment av grå kalksten med nästan helt utplånad minuskelinskrift vid ena kanten. Nuvarande mått: L ca 82, B 42. — Vid södra kyrkogårdsmuren, delvis i stiftsgårdens trädgård 3 st gravhällar av grå kalksten, samtliga

Fig 257. Träföremål med skuren ornamentik på båda sidor, troligen från tidig romansk tid. Foto N Lagergren 1965 (före konserveringen). S 229.

Wooden object with carvings on both sides; probably of early Romanesque origin.

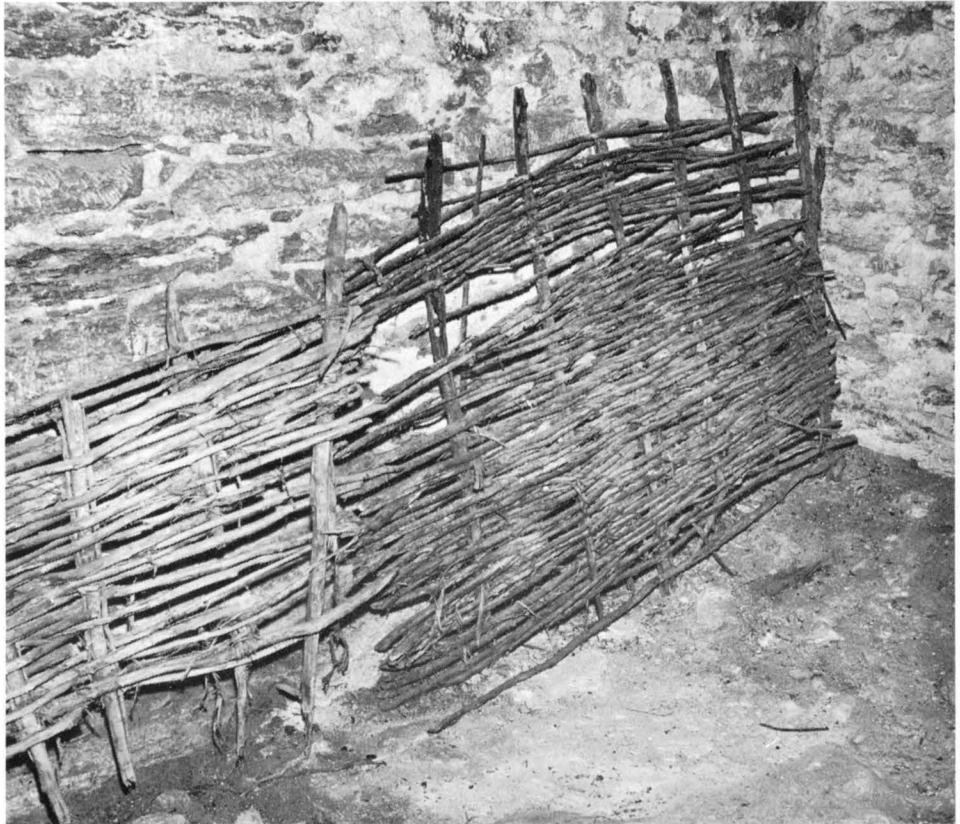
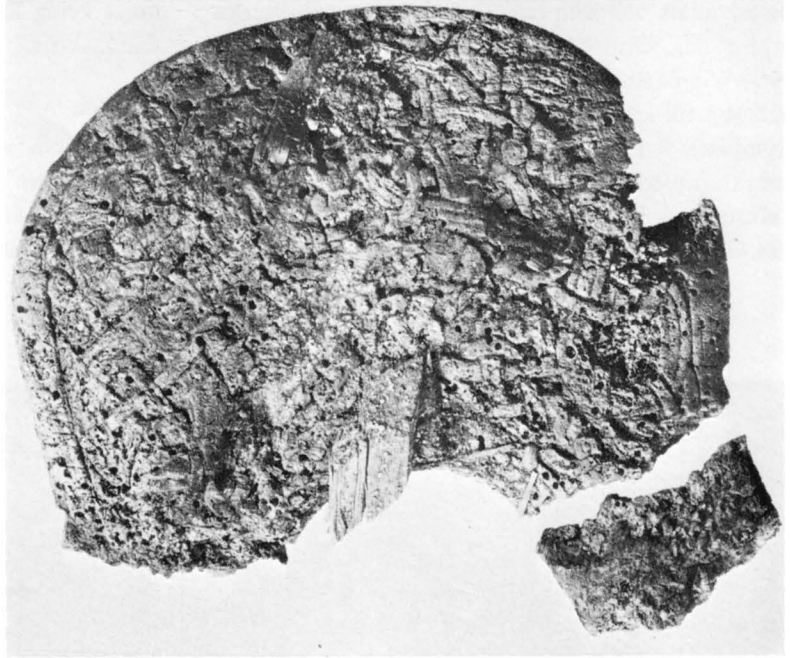


Fig 258. Staket (hägnad) av en, påträffat i tornet vid restaureringen 1964–65. Medeltida till sin typ. Foto 1966.

Fence of juniper, found in the tower during the restoration 1964–65. Medieval in character.

trapezoidala och med hålkälade kanter, inskrifterna utplånade. Gravstenarna var till restaureringen 1964–65 inlagda i den trappa som på södra sidan leder upp till kyrkogården. Mått: L 200, 187 (något stympad), B 112 resp 106 resp 105. — I stigluckan som trampstenar 2 st trapezoidala gravhällar av grå kalksten: — 1. Med helt bortnött inskrift. Mått: L 198, B 105 resp 68. — 2. Med grovt huggna parallella

linjer kring kanterna. Nästan helt bortnött sekundär inskrift.

Bildsten

Rektangulär häll av kalksten, som för inläggning i i kyrkgolvet stympats till nästan kvadratisk form (fig 260). I skådesidans rika bildframställning särskiljes bl a en fyrhjulig vagn, en stridsscen, fåglar



Fig 259. Gravsten till minne av åtta flickor »af Præstelig Stamme» som dött i pesten, 1663. Foto 1965.

Gravestone in memory of eight girls who died of the plague in 1663.

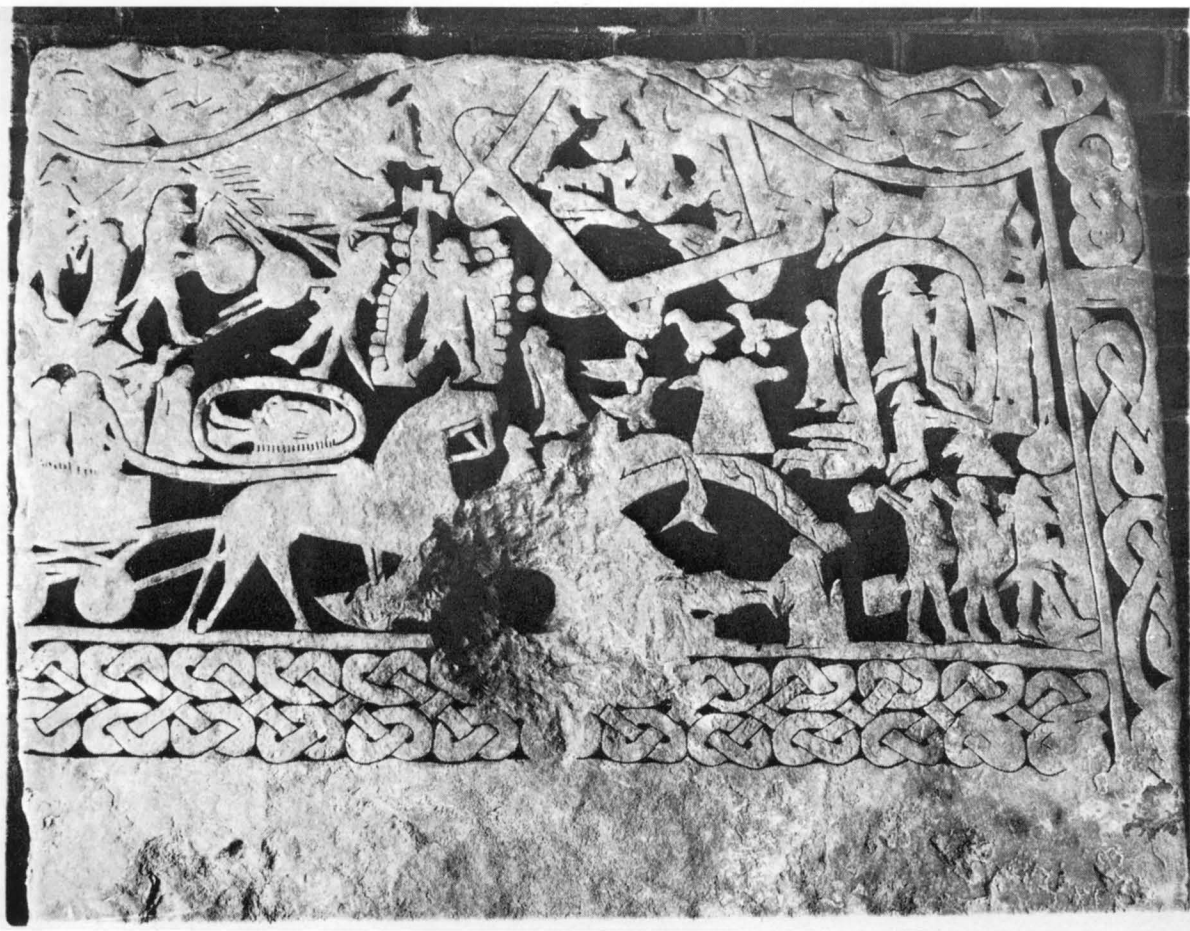


Fig 260. Bildsten, som tjänat som underlag för dopfunten, 700–900-talet. Foto ATA.

Picture stone, used as a foundation for the font, 8–10th century.

m m. Möjligen illustreras Völunds hämndakter.⁴⁶ Det konformiga hålet i stenens nedre kant betyder att den en tid tjänat som underlag för dopfunten. Mått: 105 × 112 cm. Nu i SHM (inv nr 5038).

Klockor

Kyrkans klocka (fig 261, 262), som har sin plats i tornets tredje våning har följande inskrift runt hal-sen: IN HONORE BEATISSIME MARIE VIRGINIS IUBILEMUS DOMINO (=Till den saliga jungfru Marias ära. Låt oss lovsjunga Herren).

Klockan saknar gjutarmärke och är därför svår att tidsbestämma. Den tillhör dock Apengetergruppen och har troligen gjutits vid 1400-talets mitt. På klockans kropp finns en avgjutning av en sittande madonna.⁴⁷ — D 95,5, H 102, vikt ca 550 kg.

Primklocka av malm (fig 263) med kläpp av järn, oornrad. Fästad vid sekundär upphängningsanordning av furu med järntyngd. Förmodligen identisk med den lilla klocka som enligt inventarieförteckningen 1748 brukades i prästgården. Senmedeltida. D 14,5, H ca 15.



Fig 261. Klocka av malm, gjuten vid 1400-talets mitt. Foto 1965.

Bell cast in middle of 15th century.

Fig 262. Klockans krona och hals med latinsk inskrift. Foto 1965.

Crown of bell with Latin inscription.



Fig 263. Medeltida
primklocka med
sekundär upphäng-
ningsanordning.
Foto 1965.

*Medieval prime bell
with secondary
headstock.*



1. Liknande friluftspredikstolar har kunnat påvisas i olika delar av landet. Således har man förmodat att stigluc-korna i Edsbro och Riala i Uppland använts som predikstolar för en större menighet (SvK Up III s 436, resp I s 609 fig 623). Även i Finland är likartade anordningar kända. *J. Rinne*, Über die Innen- und Aussenkanzeln in den mittelalterlichen Kirchen Finnlands, i: Finska Fornminnesföreningens Tidskrift XXVI, 1912, s 167.
2. *J. Roosval*, Kirchen s 98 f.
3. Detta årtal förekommer i *Taxuslistan*.
4. *J. Roosval*, Globus, en gotländsk stensemästare verksam omkr. 1160–80, i: Gotländskt Arkiv 1942, s 40 ff. Den tidiga datering *Roosval* givit denne mästare har av stilistiska och arkitekturhistoriska skäl måst revideras till 1200-talets förra hälft.
5. *J. Roosval*, Kirchen, s 180 ff. *Roosval* daterar Alskogs gotiska kor till tiden omkr 1290, Rone omkr 1295 samt När omkr 1305. Alskogs korportal skulle således höra till de första i den grupp portaler, som tillskrives »Ronensis.»
6. *J. Roosval*, Kirchen, s 213: »... vielleicht ein frühes Werk des Meisters Egypticus, obgleich die Kapitellreihen altertümlicher aussehen, etwa wie Ronensis. Wahrscheinlich um 1229» (skall vara 1329).
7. Sveriges Kyrkans f. utgivare, riksantikvarie *Sigurd Curman* påpekade detta för författaren vid ett besök i Alskog i augusti 1964.
8. *E Ekhoff*, Svenska stavkyrkor, Sthlm 1914–16, s 344.
9. *E Ekhoff* a a, s 342 ff. Se även *E Lagerlöf*, Kyrkan och kyrkogården, i: Boken om Hablingbo, Visby 1966, s 62.
10. *E Ekhoff* a a, s 344 not 1. *Ekhoff* konstaterar att bjälkarna ej ligger på ursprunglig plats.
11. Jfr liknande bågar eller murförtunningar i Lye (ovan s 37, fig 7), Buttle (SvK Go IV s 389), och i grannkyrkan Garde.
12. *G Svahnström*, S:ta Katarina kyrka i Alskog, föredrag vid kyrkans återöppnande den 7 febr 1965, Visby 1965, s 2.
13. En liknande rundbågig sittnisch, men betydligt rikare utformad, finns i Barlingbo kyrkas södra kormur (SvK Go I, s 478 f, fig 562) samt i ett flertal andra gotländska kyrkor. En spetsbågig sittnisch finns bl a i Östergarns kyrka (SvK Go IV s 659, fig 723) på samma plats samt i Gammelgarns kyrka (SvK Go IV s 707).
14. *Corpus Vitrearum Medii Aevi Scandinavien*, s 87.
15. Grävningundersökningen utfördes av förf under ledning av landsantikvarie *Gunnar Svahnström*. Grävningrapport och ritning i ATA.
16. Välvningen synes vara sekundär. Härpå tyder de iakttagelser som gjordes av landsantikvarie *Gunnar Svahnström* vid innerputsens avknackning i samband med restaureringen 1964–65. Han kunde härvid konstatera att valven var oregelbundet slagna och ej utförda med den gedigenhet som brukar känneteckna de valv som tillkommit samtidigt med murverket.
17. Jfr not 4.
18. *J Roosval*, Kirchen, s 110 ff.
19. *G Svahnström*, S:ta Katarina kyrka i Alskog, Visby 1965, s 14 f.
20. Konserveringsrapport av konstnären *Erik Olsson* i ATA.
21. Maria med skyddsmantel var ett ofta förekommande motiv under senmedeltiden. Se härom *V Sussman*, Maria mit dem Schutzmantel, i: Marburger Jahrbuch für Kunstwissenschaft, 1929, s 285 ff. — *I Swartling*, Maria såsom förebedjerska, i: Från Gästrikland 1963, s 45 ff.
22. *B Söderberg*, Passionsmålningarna, s 317. *Söderberg* förmodar att dessa målningar ej utförts av »Passionsmästaren» eller hans verkstad.
23. *B Söderberg*, Gotländska kyrkomålningar från den danska tiden, i: Gotländskt Arkiv 1961 (Från Gotlands dansktid) s 47 ff.
24. *Corpus Vitrearum Medii Aevi Scandinavien*, s 87. Se även *J Roosval*, Gotländsk vitriarius s 154 f. *Roosval* anser att »Alskogarn» i sin konst är stensemästaren »Fabulators» föregångare. Han daterar dock glasmålningarna i Alskog så tidigt som till 1270–88 (inbördeskrigets årtal).
- 24a. *Sveriges Runinskrifter* bd 11, Gotlands Runinskrifter I av *S B F Jansson* och *E Wessén*, Sthlm 1962, s 188 (G 108).
25. *Johannes Nilsson Lutteman*, f i Gothem 1712. Kyrkoherde i Alskog 1744 till sin död 1786. G 1738 m *Eva Elisabet Mårtens dotter Fries* f 1716, d 1773. — *Lemke*.
26. *Johan Dunderhake*, snickare och bildskärare, verksam på Gotland vid 1700-talets mitt. Tillverkade bl a predikstolen i Burs 1756. — *E Lundmark*, Kyrklig konst efter reformationen, s 22.
27. *Magnus Möller*, f i Ystad 1710, d i Visby 1755, dekorationsmålare, verksam på Gotland under 1700-talets senare hälft. *Möller* målade 1761 tak, predikstol och bänkinredning i Färö kyrka (SvK Go II s 7) samt hela inredningen i Gammelgarns kyrka 1768 (SvK Go IV s 755 not 2).
28. Enligt *Wallins Analecta* (I s 580) skulle S:ta Margareta, »el. Magdalena», vara kyrkans skyddshelgon. Kyrkomässodagen firades enligt samma källa den 10 Trinitatis d v s den 10 söndagen efter Trefaldighet. Kyrkomässodagen hölls i allmh på årsdagen av kyrkans invigning, men kunde med biskopens tillstånd ändras till annan

- dag. *Kulturhist Lex f Nord Medeltid* bd IX art Kyrkmässa.
29. *G Svahnström*, S:ta Katarinas kyrka i Alskog, Visby 1965, s 12.
 30. Altarbordet skänktes till kyrkan av kyrkoadjunkten *Gösta Lindskog*, d i Alskog 1967.
 31. *A Andersson*, Viklaamadonnans mästare, Antikvariskt Arkiv 18, tr i Lund 1962, s 8 ff, pl 8, 9. Andersson lämnar en utförlig beskrivning och placerar krucifixet i dess konsthistoriska sammanhang. — Se även *G Ask*, *A Woodcarver on Gotland in the 12th Century*, i: *Formae*, Tidskrift för konstvetenskap, vol. 36, Borås 1962, s 21 ff. — *P Norrby*, Triumfkrucifixet i Alskog, i: *Julhälsningar*, Visby 1961, s 105.
 32. Konserveringsrapport av konstnären *Erik Olsson* i ATA.
 33. *G M Möller*, målare, verksam på Gotland under 1800-talets förra hälft. Målade bl a en altartavla till Kräklingbo kyrka 1820 (SvK Go IV fig 538).
 34. *Johan(nes) Bartsch*, konstnär av västtysk eller nederländsk härkomst, var under 1650–60-talen verksam på Gotland, stadsmålare i Visby. Han målade främst altartavlor, t ex i Roma (SvK Go I s 576) och Björke nu i Ala (SvK Go IV s 627 not 2, fig 690). *G. Svahnström*, *Burmeisterska huset, ett köpmanshus från 1600-talets Visby*, Sthlm 1942, s 89 ff.
 35. Enligt inv 1830 skall predikstolen ännu vid denna tid även ha burit inskriften: »Deximander 1586», vilket torde ange träsnidaren och tillkomståret.
 36. Skriftestol (biktstol) torde ha funnits i alla gotlandskyrkor. De flesta synes ha tillkommit vid 1600-talets mitt. Se ovan s 78 not 2.
 37. *Martin Anton Kahl*, f 1818, d 1888. Handlande på Ljugarn, og. — *Nyberg*.
 38. *Johan Hernell*, träsnidare och målare från Växjö, verksam på Gotland vid 1700-talets mitt.
 39. Påpekad av professor *Armin Tuulse*, som förbereder ett arbete om detta ikonografiska problem. Man har tidigare antagit att stenhuggaren av misstag upprepat bebådelse-scenen.
 40. *J Roosval*, *Steinmeister*, s 117 ff
 41. *H Kjellin*, Ornerade mässingsfat och deras inskrifter, i: *Studier utgivna med anledning av kyrkliga utställningen i Malmö 1914*, s 201–245.
 42. *Oluff Rasmusson*, kyrkoherde i Alskog omkr 1630, nämnes 1636. Troligen f i Hangvar. G m *Maren Didriks dotter*.
 43. Fäga, gotländskt ord för den långa kommunionduk, som kom i bruk under medeltidens sista århundrade. Den hölls av två akolyter (korgossar) under hakan på de knäböjande nattvardsgästerna för att förhindra smulor av hostian att falla på kyrkgolvet. Se SvK Go VI:1 not 42.
 44. Matbudsklubba användes av socknens fattiga på deras vandring mellan gårdarna, där de utspisades i den ordning som angavs på klubban. I Nordiska Museets samlingar finns liknande träklubbor med ungefär samma användningsområde. De benämns där: tiggarklubba, matsticka, skolsticka och skolklubba. — I Östergarns kyrka förvaras en »Matbudkawel» (SvK Go IV s 689).
 45. Dutzen av dusa = sova, lätt slumra, äv dåsa (numera sällan använt). »Jag fåfängt sökt att somna / Jag endast dusat lätt.» *Wennerberg* 3: 109 (1883). *Sv Akad:s Ordbok*, Bd VII, D 2993.
 46. *S Lindqvist*, *Gotlands Bildsteine II*, Sthlm 1942, s 13 f. *Dens*, *Forngutniska altaren och därtill knutna studier*, i: *K Hum Vetenskaps-Samfundet, årsbok 1962–63*.
 47. *L M Holmbäck*, *Visby stifts kyrkklockor III*, i: *Julhälsningar*, Visby 1959, s 56.

Källor och litteratur

HANDSKRIVNA KÄLLOR OCH AVBILDNINGSSAMLINGAR

KB: *Wallins Analecta* I s 93, II s 1291, III s 134; *Hilfelings Journal* 1796 s 112, 1797 s 85, 86. — ATA: Inv 1830; *P A Säve*, Atlas till Berättelse 1850, pl 13 (dopfont), pl 49 (klockinskrift), pl 64 (bildsten); *L Cedergren*, Antiquarisk-topografisk karta och beskrifning öfver Fornminnen uti Ardre, Ahlskog, Garde och Lau Socknar samt Thorsburgen uti Kräklingbo sn på Gottland (1855), färglagd teckn av kyrkan från sydost samt plan; *P A Säve*, Berättelse 1864 s 226 (med tuschteckning av kyrkan från sydost, glasmålningar (akv), monstrans, kollekttavlor och skrin); Snabbinv 1924 (*Ruben Gabriëlsson*); handlingar rörande restaurering 1938–39; rörande iståndsättande av glasmålningar 1942; rörande omputsning av yttermurarna 1955; Konserveringsrapport ang krucifixet av *E Olsson* 1961; handlingar rörande restaurering 1964–65; Konserveringsrapport av *E Olsson* 1964; Fotografier och avbildningar före och efter restaureringarna 1938–39 samt 1964–65. — BSt: 1 bl utvidgning m m 1856; 1 bl orgelläktare och orgelfasad av *G Pettersson* 1889; 3 bl flyttning av predikstol, ändring av bänkar samt ritning till uppvärmning med lågtrycksånga av *A Hamrin* 1938; 1/3 bl förslag till skorsten av *R Lydahl* 1938; 4 bl förslag till restaurering, plan sydfasad, tvärsektioner, dörrar av *K E Hjalmarson* 1955; Förslag till elektrisk installation av Gotlands Kraftverk 1959; 17 bl förslag till restaurering, planer, sektioner och detaljer av *K E Hjalmarson* 1959–65.

KYRKANS ARKIVALIER

ViLA: För beskrivningen värdefulla uppgifter finns i följande avdelningar: räk 1709–1860 (L Ia:1, L Ib:1); st prot 1812–1855 (gemensamt med Lye i K I:1–3); vis prot 1737–1910 (gemensamt med Lye i N:1); handlingar rörande kyrka och prästgård 1836–1910 (gemensamt med Lye i O:1); ritningar (O). — Yngre arkivalier förvaras i pastoratets arkiv i Garde prästgård.

TRYCKTA KÄLLOR OCH LITTERATUR

Andersson A, Viklaumadonnans mästare, Antikvariskt Arkiv 18, tr i Lund 1962.
Ask G, A woodcarver on Gotland in the 12th century, i: *Formae*, Tidskrift för konstvetenskap, vol 36, Borås 1962.
Brunius C G, Gotlands konsthistoria 1–3, Lund 1864–66 (*Brunius*).
Corpus vitrearum mediæ ævi, Skandinavien, Die Glasmalerei des Mittelalters in Skandinavien, Sthlm 1964 (*Corpus vitrearum*).

Ekhoff E, Svenska stavkyrkor, Sthlm 1914–16.
Gotländskt Arkiv, Meddelanden från föreningen Gotlands Fornvänner, Visby.
Gotlands runinskrifter I, *S B F Jansson* och *E Wessén*, Sthlm 1962.
Holmbäck L M, Visby stifts kyrkklockor III, södra tredingen, i: *Julhälsningar Visby* 1959.
Kjellin H, Ornerade mässingsfat, i: *Äldre kyrklig konst i Skåne*, Lund 1914.
Lagerlöf E, Kyrkan och kyrkogården, i: *Boken om Hablingbo*, Visby 1966.
Lagerlöf E och *Svahnström G*, Gotlands kyrkor, en vägledning, Sthlm 1966.
Lemke O W, Visby stifts herdaminne, Örebro 1868 (*Lemke*).
Lindqvist S, Fornguntiska altaren och därtill knutna studier, i: *K Hum Vetenskapssamfundet*, årsbok 1962–63.
Lindqvist S, Gotlands Bildsteine II, Sthlm 1942.
Lindström G, Anteckningar om Gotlands medeltid 1–2, Sthlm 1892–95 (*Lindström*).
Lundberg E, Byggnadskonsten i Sverige under medeltiden 1000–1400, Sthlm 1940 (*Lundberg I*).
Lundberg E, Gotlands folkliga gotik, i: *Rig* 1934.
Lundmark E, Kyrklig konst efter reformationen i Gotlands Fornsal, Sthlm 1925.
Norrby P, Triumfkrucifixet i Alskog, i: *Julhälsningar Visby* 1961.
Nyberg E, Gotländskt släktbok, Norrköping 1910 (*Nyberg*).
Rinne I, Über die Innen- und Aussenkanzeln in den mittelalterlichen Kirchen Finnlands, i: *Finska Fornminnesföreningen Tidskrift XXVI*, 1912.
Roosval J, Globus, en gotländsk stensemästare verksam omkr 1160–80, i: *Gotländskt Arkiv* 1942.
Roosval J, Den gotländske ciceronen, 2 uppl, Sthlm 1950 (*Roosval, Ciceronen*).
Roosval J, Gotländsk vitriarius, Sthlm 1950 (*Roosval Vitriarius*).
Roosval J, Die Kirchen Gotlands, Sthlm 1911 (*Roosval Kirchen*).
Roosval J, Die Steinmeister Gottlands, Sthlm 1918 (*Roosval Steinmeister*).
Strelow H N, Cronica Guthilandorum, Den Guthilandiske Cronica, Kbhfn 1633 (*Strelow*).
Sussmann V, Maria mit dem Schutzmantel, i: *Marburger Jahrbuch für Kunstwissenschaft* 1929.
Svahnström G, Burmeisterska huset, ett köpmanshus från 1600-talets Visby, Sthlm 1942.

Svahnström G, S:ta Katarinas kyrka i Alskog, Föredrag vid kyrkans återöppnande den 7 febr 1965, i: *Julhälsningar Visby* 1965. Även separat, Visby 1965.

Swartling I, Maria såsom förebedjerska, i: *Från Gästrikland* 1963, s 45 f.

Sveriges Kyrkor, Konsthistoriskt inventarium utg på uppdrag av VHAA, Sthlm 1912- (SvK).

Sveriges Runinskrifter, utg av VHAA, Sthlm 1900- (SvR).

Söderberg B, De gotländska passionsmålningarna och deras stilfränder, Lund 1942 (*Söderberg Passionsmålningarna*).

Söderberg B, Gotländska kyrkomålningar från den danska tiden, i: *Gotländskt Arkiv* 1961 (*Från Gotlands dansktid*).

af Ugglas C, Gotlands medeltida träskulptur till och med höggotikens inbrott, Sthlm 1915 (*af Ugglas Träskulptur*).

Förkortningar

ATA Antikvariskt-topografiska arkivet i VHAA, Stockholm.

BSt K Byggnadsstyrelsens arkiv, Stockholm.

FV Fornvännen, tidskrift för svensk antikvarisk forskning, Stockholm.

GA Gotlands Allehanda.

G Arkiv Gotländskt Arkiv, Meddelanden från Föreningen Gotlands Fornvännen, Visby.

GF Gotlands Fornsal, Visby.

G Folkbl Gotlands Folkblad.

Gotl Gotlänningen.

inv Inventarieförteckning.

Inv 1830 en på grund av en kgl förordning 17/4 1828 företagen inventering av forntida minnesmärken i kyrkor och på kyrkogårdar. Protokollen, som fördes av prästerna, utskrevs i flera exemplar, varav en serie förvaras i respektive kyrkoarkiv och en serie i ATA.

KB Kungliga Biblioteket, Stockholm.

PÄ Pastorsämbetet.

RA Riksarkivet, Stockholm.

Raä Riksantikvarieämbetet, Stockholm.

räk räkenskaper.

SHM Statens Historiska Museum, Stockholm.

Snabbinv en preliminär inventering av de svenska kyrkornas föremålsbestånd av konst- och kulturhistoriskt värde, utförd under åren 1917-32. Samtliga

snabbinventeringslistor förvaras i ATA. Ett ex har tillställts varje inventerad kyrka samt vederbörande domkapitel.

st prot sockenstämmoprotokoll.

SvK Sveriges Kyrkor, Konsthistoriskt inventarium utg på uppdrag av VHAA, Stockholm 1912-

VHAA K Vitterhets Historie och Antikvitets Akademien, Stockholm.

ViLA Visby landsarkiv.

vis prot visitationsprotokoll.

ÖIÄ Överintendentens Ämbetet (efter 1918 BSt), Stockholm.

LANDSKAPSNAMNENS FÖRKORTNINGAR

Bl Blekinge	Nä Närke
Bo Bohuslän	Sk Skåne
Dr Dalarna	Sm Småland
Ds Dalsland	Sö Södermanland
Go Gotland	Up Uppland
Gä Gästrikland	Vb Västerbotten
Ha Halland	Vä Västergötland
Hs Hälsingland	Vr Värmland
Hr Härjedalen	Vs Västmanland
Jä Jämtland	Ån Ångermanland
La Lappland	Ög Östergötland
Me Medelpad	Öl Öland
Nb Norrbotten	

Summary

The first church in the parish of Alskog on the east side of Gotland was probably a simple timber structure, the appearance of which is unknown. The timber construction now on the first floor of the present tower (fig 198) may be part of a wooden church. Three of the boards have distinct traces of tar, which probably indicates that they were originally part of an external wall. An ornamental beam in the bell chamber may also be from a wooden church (fig 202).

During the second half of the 12th century the erection of a stone church was begun. A chancel with an apse was built in the first phase (fig 264a). Except for a few remains of walls under the floor of the present chancel and portal surrounds and window surrounds used again, this chancel has disappeared completely. It was demolished in conjunction with the erection of the present Gothic chancel about 1300. It was possible during a restoration in 1964–65 to perform important research on the history of the building, above all in the chancel. Then, the north foundation wall of the old chancel and some stones suggesting that it had had an apse were found (fig 219). The study of the south side was more difficult, owing to the burials made there during the 17th and 18th centuries. The important problem of whether the chancel had an apse or whether it was straight-ended to the east is not settled only by excavations. The east window of the vestry (fig 203) with its four-foil internal outline, was originally in an apse. This is shown by the distinct convexity the window surround has externally. As far as can be judged, the window was in the east, immediately above the altar in the now disappeared chancel apse.

The small round-headed window now in the gable of the east front of the chancel was undoubtedly in the Romanesque chancel, where it was probably in the south wall by a portal. The present entrance to the vestry (fig 204) may have belonged to the older chancel; if so it served as a chancel portal. It is likely that the wooden nave was retained for a short period and was joined to the Romanesque stone chancel.

The erection of the Romanesque church was continued during the first quarter of the 13th century. Then the present nave was built. Somewhat later the nave was divided by two columns, with wide arches and brackets, traces of which can be seen in the north and south walls. This was probably done during the second quarter of the 13th century. The attic was reached by way of a narrow doorway in the south-western corner of the nave and a short staircase leading to the corner of the west wall. The nave attic may have been used for a time as a refuge. When the tower was built during the second quarter of the 13th century, this staircase became superfluous and was closed. It was opened again during the restoration in 1964–65, when a door was installed in the opening in the south-western corner (fig 208).

The present south portal, the principal entrance to the church, belonged to this nave. The design of the doorway and the decorated capitals (fig 185, 186) date the portal to the first half of the 13th century. The sculptor who executed the reliefs on the capitals is unknown, but is called “Globus” on account of the spherical forms in his work. Most of his work was executed on the eastern side of the island, where, in addition to Alskog, he has made portal sculpture in the churches at Ala, Ardre and Lau.

The first stone church at Alskog was thus completed during the second quarter of the 13th century, when a west tower was erected. The western part of the nave was left standing and the tower chambers are now connected with the nave by two combined arches. The tower had a round-headed west portal (fig 190), the architecture and capital ornaments of which are largely the same as in St Mary’s Church, Visby, which dates from the period immediately prior to 1225. A dated note for Alskog Church, 1239, might refer to the consecration of the church when the tower was completed.

Around 1300, the congregation decided that the Romanesque church was too small and a new, larger building was begun. The new chancel was probably built outside the walls of the old one, in the usual way in those days, after which the old chancel was demolished. To provide space for the new, high rood arch, it also became necessary to pull down the east wall of the nave, which meant that the vaulting of the nave had also to be removed.

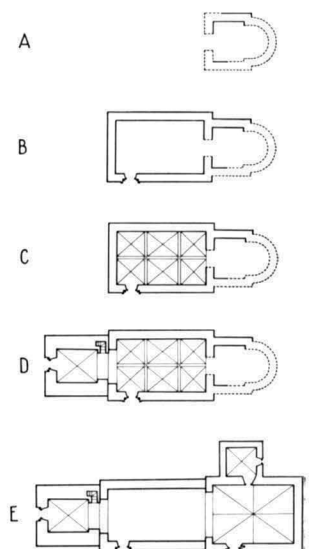


Fig 264. Kyrkans plan-
utveckling, 1:1000.

*Development of church,
1:1000.*

The richly decorated portal of the chancel (fig 193) is similar in style to ecclesiastical art in other parts of Gotland. It seems to be most similar to the chancel portal in the neighbouring church at Garde, which has practically the same architectural composition; the leaves carved in the capitals there are very much like those at Alskog. It is uncertain, however, whether the portals were executed at the same time. The portal at Alskog, with its simpler design, seems to belong to an earlier phase of development.

The stained glass and the paintings on the doors of the sacrament cupboard have been dated to the period around 1300, and the chancel must, therefore, have been finished then.

There seems no doubt that the intention was to complete the Gothic building with nave and tower, but when it was realized that this could not be done, the new chancel was joined to the Romanesque nave by means of temporary walls on the north and south sides (fig 180). After this last medieval building period, the walls of the church remained untouched except for new windows in the nave.

In conjunction with the building of the chancel, the new vestry was built, in which building material from the Romanesque chancel was used, including the east window (fig 203). The skirtings in the chancel and vestry are similar in form (fig 180), but not in bond, which is probably due to differences in level.

In the middle of the 19th century the parishioners were planning a rather radical reconstruction of the church, mainly the nave. The population of the parish was increasing rapidly then, which made it necessary to take steps to provide more space for church-goers. According to one proposal, approved by the central authorities, the Romanesque nave was to be demolished to make room for a much wider and higher nave. A careful study of the church revealed, however, that if this was done the tower would collapse, and the plans were rejected.

An extensive external and internal restoration of the church was made in 1964–65 under the supervision of Architect Karl Erik Hjalmarson. A supporting wall by the tower arch was removed and in its place was built a narrower, round-headed tower arch in the west wall of the nave. The walls of the church were replastered and the few remnants of the medieval murals were revealed. The ringing chamber, which was now lighted by a glass door in the west, was fitted out as a room for worship, with a wooden altar at the south wall. The gallery and organ front, dating from 1891, were removed and instead an organ loft was installed in the north-west corner of the nave.

PAINTINGS

At the restoration in 1964–65, only small remnants of the formerly rich medieval murals were revealed. The only paintings that could be preserved were three scenes on the north wall of the chancel (fig 221), which were probably the final scenes in a Passion frieze, the principal scenes of which had probably been on the north wall of the nave. The scenes

preserved are: 1. Abraham sacrificing Isaac (?), 2. The Virgin with protective mantle, 3. Monstrance. In spite of the fragmentary condition of the paintings, they can, without doubt, be attributed to a master or workshop active on Gotland during the latter part of the 15th century, the "Passion Master".

In the three-light window of the chancel are five medieval panes of stained glass, partly re-arranged in recent years (fig 223). Originally these windows had 5 + 6 + 5 panes of the same size. The panes preserved have subjects from the New Testament: the public life of Christ and the Passion. There were probably pictures of the childhood of Christ formerly, but they are now lost. The master who executed the stained glass probably belonged to a workshop in Visby, influenced by Westphalia and North Germany, but with roots in French High Gothic. It has been assumed that the same master painted the figure scenes on the doors of the sacrament cupboard (fig 214–218). Thus an example of a worker in stained glass who also contributed to the rest of the decoration of the new church. Everything suggests that these paintings were executed in conjunction with the erection of the chancel about 1300.

MEDIEVAL FURNISHINGS

Alskog Church has a number of medieval objects of great interest. In the first place the rood must be mentioned (fig 230). It belongs to a group of wooden sculptures of very high quality, executed probably by a German master active on Gotland during the last quarter of the 12th century. The famous Virgin from Viklau Church, after which the sculptor has been given the soubriquet "Master of the Viklau Virgin", belongs to the rather large crucifix group.

Four preserved medieval sculptures (fig 225) seem to be all that remains of a triptych, which was probably a forerunner of the present one. As far as can be judged, it was executed about 1300, thus in immediate conjunction with the erection of the Gothic nave. Old inventories tell that the church also had two other medieval triptychs.

The sandstone font (fig 237) is richly decorated with carved reliefs. The scenes, within round-headed arches, depict vividly the childhood of Christ. On the foot of the font are four heads, two of which are monsters (lions) one with an animal's head in its mouth. Of the other two, one is a human head with plaited hair, probably a woman, and the other is a goat.

Among other medieval objects are a damaged candelabra from the 15th century (fig 247), oak collection trays with figure sculptures (fig 251, 252), a late 15th century censer and a bell, still in use, dating from the 15th century.

POST-REFORMATION OBJECTS

The tall reredos, painted in dark colours, was executed in 1757 and painted in 1759 (fig 224). In the centre field of the reredos is a naively painted representation of the Last Sup-

per.—The oldest part of the pulpit is the body, made in 1586, one of the oldest on Gotland. The figure paintings of the four apostles with their symbols (fig 233) are by Johan Bartsch, 1662, an artist of West German or Netherlands origin, active on Gotland around the middle of the 17th century.—Most of the pews date from the 18th century, while the chancel seats, now on the north side by the entrance to the vestry were, according to an inscription, made in 1688 (fig 236).—

The hymnboard, the top of which is richly decorated with carved flowers and leaves painted in gold and silver, was made in the 1740's (fig 235). The baptismal bowl in chased brass with a scene of the Fall in the bottom is probably south German work dating from the 16th century.—Two collection bags in red morocco leather with gold embroidery, the small coat-of-arms of Sweden and the Agnus Dei, were made in Constantinople in 1775 (fig 250).

FÖLJANDE KYRKOR PÅ GOTLAND HAR UTKOMMIT I SERIEN SVERIGES KYRKOR,
KONSTHISTORISKT INVENTARIUM:

- Akebäck, band I:5, volym 35
Ala, band IV:4, volym 84
Alskog, band V:2, volym 118
Anga, band IV:4, volym 84
Ardre, band IV:5, volym 97
Atlingbo, band III, volym 54
Bara, band IV:1, volym 61
Barlingbo, band I:4, volym 33
Björke, band I:5, volym 35
Boge, band II, volym 42
Bro, band I:3, volym 31
Bunge, band II, volym 42
Burs, band VI:1, volym 115
Buttle, band IV:3, volym 68; tillägg i band IV:6,
volym 101
Bäl, band II, volym 42
Dalhem, band IV:2, volym 66
Ekeby, band I:4, volym 33
Elinghem, band II, volym 42
Endre, band I:4, volym 33
Eskelhem, band III, volym 54
Etelhem, band V:1, volym 105
Fleringe, band II, volym 42
Fole, band I:3, volym 31
Follingbo, band I:5, volym 35
Fröjel, band III, volym 54
Fårö, band II, volym 42
Gammalgarn, band IV:5, volym 97
Gann, band II, volym 42
Ganthem, band IV:2, volym 66
Gnisvärds kap, band III, volym 54
Gothem, band IV:1, volym 61; tillägg i band IV:6,
volym 101
Gotska sandöns kap, band II, volym 42
Guldrupe, band IV:3, volym 68
Gunfuauns kap, band IV:5, volym 97
Halls kap, band II, volym 42
Halla, band IV:2, volym 66
Hangvar, band II, volym 42
Hejde, band III, volym 54
Hejdeby, band I:4, volym 33
Hejnum, band II, volym 42
Helgemannens kap, band II, volym 42
Hellvi, band II, volym 42
Hogrän, band III, volym 54
Hörsne, band IV:1, volym 61
Klinte, band III, volym 54
Kräklingbo, band IV:4, volym 84
Källunge, band II, volym 42
Lokrume, band I:3, volym 31
Lummelunda, band I:1, volym 3
Lye, band V:1, volym 105
Lärbro, band II, volym 42
Martebo, band I:1, volym 3
Mästerby, band III, volym 54
Norrlanda, band IV:1, volym 61
Othem, band II, volym 42
Roma sockenkyrka, band I:5, volym 35
Rute, band II, volym 42
Sanda, band III, volym 54
S Olofsholms kap, band II, volym 42
S Äulas kap, band II, volym 42
Sjonhem, band IV:3, volym 68; tillägg i band IV:6,
volym 101
Stenkumla, band III, volym 54
Stenkyrka, band I:1, volym 3
Tingstäde, band I:2, volym 21
Tofta, band III, volym 54
Träkumla, band III, volym 54
Vall, band III, volym 54
Vallstena, band II, volym 42
Viklau, band IV:3, volym 68
Vänge, band IV:3, volym 68; tillägg i band IV:6,
volym 101
Västergarn, band III, volym 54
Västerhejde, band III, volym 54
Västkinde, band I:3, volym 31
Väte, band III, volym 54
Östergarn, band IV:5, volym 97

UNDER UTARBETNING: Alva, Fardhem, Garde, Hemse, Lau, När, Stånga.

