

# Tillinge kyrka

SVERIGES KYRKOR  
UPPLAND

INGRID ROSELL





# Tillinge kyrka



# Tillinge kyrka

ÅSUNDA HÄRAD, UPPLAND BAND XI:2

AV INGRID ROSELL



VOLYM 121 AV SVERIGES KYRKOR, KONSTHISTORISKT INVENTARIUM

GRUNDAT AV SIGURD CURMAN OCH JOHNNY ROOSVAL

PÅ UPPDRAG AV KUNGL. VITTERHETS HISTORIE OCH ANTIKVITETS AKADEMIEN

UTGIVET AV STEN KARLING, ARMIN TUULSE OCH PER-OLOF WESTLUND

Almqvist & Wiksell Stockholm 1968

UTGIVET MED ANSLAG FRÅN  
STATENS HUMANISTISKA FORSKNINGSRÅD

FOTO SÖREN HALLGREN

GRAFISK FORMGIVNING VIDAR FORSBERG

*Beskrivningen av kyrkan i Tillinge är påbörjad 1965 samt avslutad i oktober 1967. Excerperingen har utförts av författaren, översättningen av bildtexter och sammanfattning till engelska av Albert Read. Bildmaterial, anteckningar och excerpter förvaras i ATA.*

*Omslagsbilden återger en detalj av fig 220.*

*På omstående sida: Åsunda härads sigill (Riksens ständers beslut 1600. RA)*

ALMQVIST & WIKSELLS BOKTRYCKERI AB UPPSALA 1968

# Innehåll

## TILLINGE KYRKA

<i>Inledning</i>	213
<i>Kyrkogården</i>	214
<i>Kyrkobyggnaden</i>	219
<i>Byggnadshistoria</i>	227
<i>Medeltida kalkmålningar</i>	234
<i>Glasmålningar</i>	235
<i>Inredning och inventarier</i>	236

NOTER	264
KÄLLOR OCH LITTERATUR	265
FÖRKORTNINGAR	266
SUMMARY	267





# TILLINGE KYRKA

Uppland, Uppsala län, Åsunda härad, Åsunda storkommun  
Uppsala ärkestift, Trögds och Åsunda kontrakt

Tillinge kyrka ligger ca en halv mil väster om Enköping nära landsvägen Enköping—Västerås. Genom Tillinge drog även fordom en av Upplands huvudvägar fram. Vägen passerade Ullbro bäck, som utgör källflödet till Enköpingsån. Här uppstod ett betydande vad, vanligen benämnt Ulunda vad, som på 1000-talet flankerades av två märkliga runstenar. Om forntida bebyggelse invid vadstället vittnar lämningarna efter ett bygravfält, som har varit beläget strax norr om den gamla vägen på östra sidan om vadet. Den lättupplodlade slätten runt Enköping var tidigt bebyggd. En bebyggelse långt tillbaka i tiden antydes av förleden till namnen Ullbro och Ulunda, som kan härledas från den tidigt dyrkade guden Ull. Den ovan nämnda vägen fick senare en sydligare sträckning, Eriksgatan, som även drog fram genom Tillinge (UFT, bd 47, s 23, 45, s 261 ff).

De äldsta skriftliga dokumenten rörande en sockenkyrkas existens härrör från 1303, då ärkebiskoparna Nils Alleesson och Olof vid sina visitationsresor besökte Tillinge (»tyllinge», SD nr 2218). Samma år donerade kyrkoherde Tomas i Knivsta en mark till Tillinge kyrka (»Ecclesie tyllingi unam marcam», SD nr 1410). Donationen kan måhända sättas i samband med ett större byggnadsföretag vid kyrkan. Den ursprungliga lilla kyrkan, sannolikt uppförd som gårdskyrka omkr 1200, utbyggdes vid denna tid till en salskyrka med ett format, som bättre fyllde en sockenkyrkas behov.

Det kraftiga västtornet, som tillhörde den äldsta kyrkan, har eventuellt haft försvarsuppgifter. Då tornet uppfördes omkr 1200, förekom ännu härj-

ningar österifrån. Under 1300-talet är det vidare känt, att strider utkämpades i trakten. År 1365 stod sålunda ett stort slag vid Gataskog i Tillinge socken. Magnus Eriksson och Håkan Magnusson försökte återtaga det svenska riket men besegrades av Albrekt och det svenska stormannapartiet. Magnus blev tillfångatagen och trakten härjades av strider.<sup>1</sup>

Kyrkans ekonomiska resurser var redan under 1300-talets första decennium betydande. Vid den s k sexårsgården 1314 lämnades från Tillinge samma summa som från de rika kyrkorna i Veckholm och Litslena, Trögds härad (SD nr 1946). Från övriga kyrkor i Åsunda härad lämnades betydligt blygsammare belopp.

En förteckning över kyrkans åkerjordar 1430 (i O I) visar, att kyrkan vid denna tid hade en god ekonomisk ställning. Detta torde förklara, varför stora förändringar av kyrkoarkitekturen kunde genomföras under den följande medeltiden. Klockeuppbörden 1531 och Gustaf Vasas konfiskation 1545 omvittnar kyrkans utarmning efter reformationen.<sup>2</sup> Det skulle dröja ända till 1700-talets mitt, innan man kunde genomföra byggnadsföretag av samma format som under medeltiden. Kyrkans förändringar under senare århundraden kan vi följa i arkivmaterialet, bevarat sedan 1620-talet. Den äldsta avbildningen av kyrkan visar en karta från 1671,<sup>3</sup> där även södra delen av Åsunda härad med dess kyrkor är avritade med återgivande av byggnadernas huvuddrag (fig 182). Mera detaljerat kan kyrkan studeras på en avritning av Johan Hadorph 1681<sup>4</sup> (fig 197). Som nedan skall visas är dock denna en på flera punkter otillförlitlig källa.

Fig 178. S Katarina halshugges. Relief från medeltida altarskåp, inköpt 1753 från Ängsö kyrka. Insatt i predikstolskorgens fält. Jfr fig 217. Foto 1967.

*The execution of St Catherine. Relief from a medieval triptych, purchased from Ängsö Church in 1753. Now in a panel on the pulpit. Cf fig 217.*

# Kyrkogården

Kyrkan omgives av en äldre kyrkogård (fig 180, ABCD), som hade oförändrad plan 1786 (fig 181). Den utvidgades med ett område åt öster (BDEF) omkr 1950 enligt förslag av arkitekt Viking Göransson, fastställt 1948 (BSt).

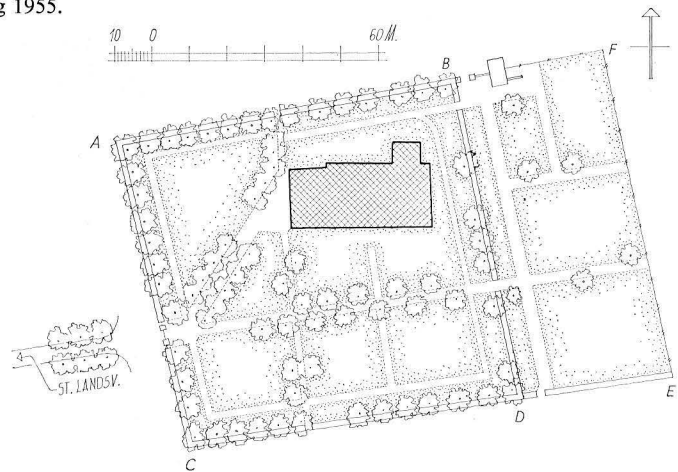
Den äldre kyrkogården inhägnas av en kallmur av vald och kliven gråsten. Muren omlades till

stora delar omkr 1760 under ledning av murmästaren Ramstedt, Enköping (st prot 1758–59). Man föreskrev därvid, att »det som bofälligt är repareras med stenmur utan kalk» samt »täckes överallt med jord och torv». Muren har senare vid flera tillfällen reparerats, bl a på 1950-talet. Före stenmurens tillkomst inhägnades kyrkogården av kyrkobalkar med

Fig 179. Tillinge kyrka från nordost. Foto 1967.  
*Tillinge Church from the northeast.*



Fig 180. Kyrkogårdsplan, 1:2000. Uppm J Söderberg 1955.

*Plan of churchyard.*

tjärade spåntäckta tak, tidigast omnämnda på 1620-talet (st prot 1621–28). — Det utvidgade området inhägnas av granhäck i öster och norr samt gråstenskallmur i söder.

På den äldre kyrkogården växer lövträd. Trädplantering omtalas tidigast 1770 (räk i O 5). År 1802 skänkte översten Gerhard Drufwa,<sup>5</sup> Nyborg, 140 lövträd att planteras på kyrkogården och vid prästgården (st prot; räk).

### Ingångar

Huvudingången i väster omfattades 1830–31 av fyra vitputsade tegelstolpar med svartmålade plåttäckta pyramidtak, krönta av skålar och genombrutna globber (st prot, räk). Denna ingång hade tidigare stiglucka, uppmurad och välvd 1627 (st prot). Nordmuren har ingång vettande mot prästgården med vitputsade tegelstolpar, tillkomna 1826 (fig 183; st prot). Man nedtog då »norra stiglucksporten jämte Tegelmuren och hwallvet däröfver» (st prot 1826). I sydmuren enkel ingång med granitstolpar. Till det utvidgade området finns ingångar i norr och söder, den norra med vitputsade tegelstolpar täckta av pyramidtak. Från ingången löper en vitputsad tegelmur fram till ett bårhus i norr. I ingångarna smidda grindar.

En karta från 1786 visar fyra kyrkogårdsingångar (fig 181). Samma antal omnämns 1682 (Domkap, räk).

### Klockstapel

En klockstapel på kyrkogården nedtogs 1744, då klockorna flyttades till tornet.<sup>6</sup> År 1699 hade man »upbyggt en ny klockstapel» (ant 1696–1741 i L I:1). Tidigast omnämns klockstapel i st prot 1628.

### Bårhus och bodar

Ett bårhus, som skär norra inhägnaden till det utvidgade området, är uppfört omkr 1950 enligt förslag av arkitekt Viking Göransson, fastställt 1948 (BSt). Byggnaden har rektangulär plan, murar av vitputsad siporex och tegel samt valmat tak med tjärad spåntäckning.

Kyrkohärbärke omnämns tidigast 1632 (st prot). Kartan 1786 markerar ett dylikt i kyrkogårdens sydvästra hörn (fig 181), där det var beläget fram till 1815 (ant om rep i K I:8).

### Gravvårdar

Av äldre gravvårdar på kyrkogården må nämnas en gravvård av röd kalksten. Å mitten ovalt fält med fragment av inskrift runt hällen samt ovanför mitt-ovalen: »Iagh. w(et at)t min for/lossare (l)effver och han skal. pa sidsto/nne upweckia. migh. af. iordenne. och. iagh s(kall se)d(an med denna min hud omklädd varda) och. skal. i (mitt) kott/ fa see. Gudh.» Sprucken i övre högra hörnet. Längd 174, bredd 114. 1600-talet. Sydväst om kyrkan.

En nu försvunnen gravhäll »Uthom vapenhusdör-

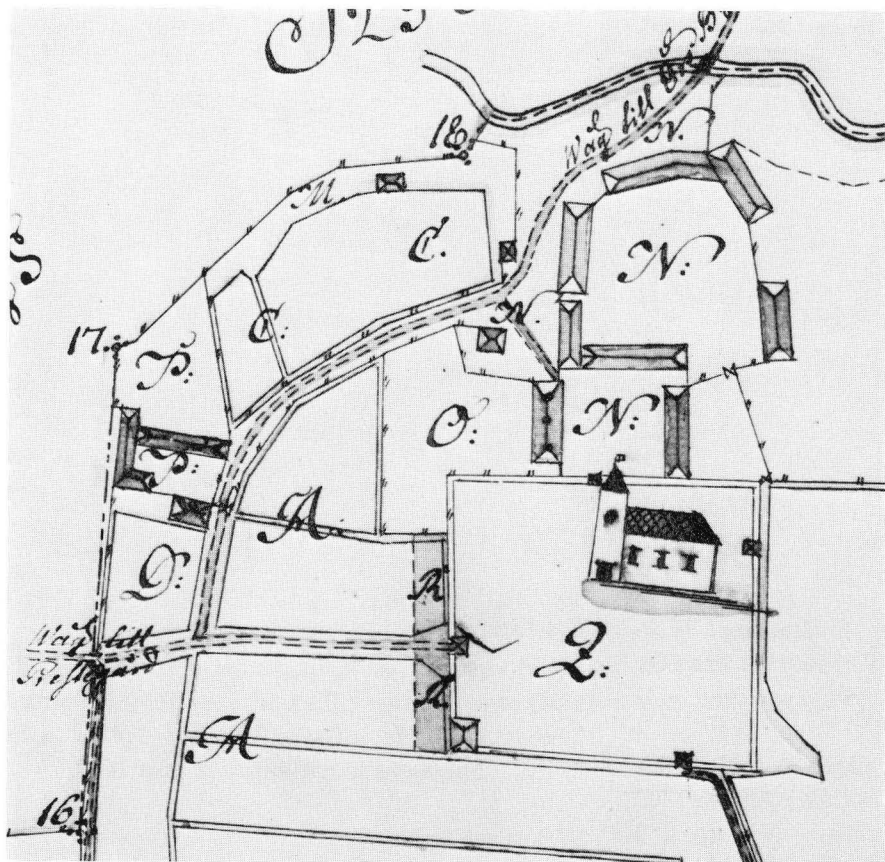


Fig 181. Kyrkan med omgivning 1786. Detalj av karta, LSt.

*The church and surroundings, 1786.*



Fig. 182 Södra delen av Åsunda härad 1671. Detalj av karta, KrA.

*Southern part of Åsunda hundred 1671.*

ren» hade enligt Hadorph följande inskrift (*Annotationskladd*): »Anno Dñi MDX in die Stae Katarine objit honorabilis vir Dñs Haquinus<sup>7</sup> (in) Tillinge curatus huius, sedit annis quinquaginta quinque, requiescat in pace» (= År 1510 på S Katarinas dag avled ärofulle mannen Herr Haquinus (i) Tillinge, som vars vårdare han satt i femtiofem år. Må han vila i frid).

### Runsten

Runsten av grå granit (U 785, SvR 8, s 368 f). Inskrift: »Vifast (lät) resa upp denna sten efter Gudmund, sin broder. Han blev död i Särkland. Gud hjälpe hans ande.» Korsmärkt. Höjd 169, bredd 100. Ristningen är utförd i utpräglad Gunnarsstil och är sålunda av ålderdomlig typ. Uppställd 1946 vid tornets västmur mellan ingångarna till torn och vapen-

hus (fig 196). Låg tidigare som grundsten i tornets nordvästra hörn med runor synliga i markytan.<sup>8</sup>

### Gravklot

Gravklot med avslätad överyta med grop i dess mitt. Diameter 40. Ligger framför runstenen. Påträffad 1944 utanför norra kyrkogårdsmuren vid grävning för transformator (inv 1960–).

### Pest- och kolerakyrkogårdar

Pestkyrkogård var under pesttiden 1710–11 belägen å »Tingstugulöthen» norr om kyrkogården (st prot 1762). — Under koleraepidemi invigdes 1834 fem särskilda kolerakyrkogårdar (st prot): 1. å Wappa gårds ägor, 2. å Stora Jerstenas beteshage, 3. å Dorsilla och Alma ängar, 4. å Mälby gårds ägor, 5. å Kihls ägor.

På en karta från 1773 (O 6<sup>k</sup>) är en »Afrätts Plats» markerad norr om landsvägen till Västerås.



Fig 183. Norra kyrkogårdsingången vettande mot prästgården. Omfattningen från 1826. Foto 1967.

*North entrance to churchyard facing the vicarage, 1826.*



Fig 184. Kyrkan från nordost. Foto 1967.  
*The church from the northeast.*

# Kyrkobyggnaden

Kyrkobyggnaden är salformad utan särskilt markerat kor; torn och vapenhus i väster samt sakristia i norr (fig 184, 189–93). Tornet samt delar av långhusets norra och västra murar kvarstår av en romansk kärnkyrka. Denna förlängdes åt öster omkr 1300. Samtidigt uppfördes nuvarande sakristia. Ett vapenhus i söder tillbyggdes under 1400-talet. Under senmedeltiden utvidgades kyrkan med ett sidoskepp i söder, vilket sammanbyggdes med det medeltida vapenhuset. Nuvarande vapenhus söder om tornet uppfördes 1765.

Materialet består övervägande av gråsten i huggna och valda block. Tegel har använts i gavelrösten, vapenhuset söder om tornet, tornkrönet, valvsystem samt i portal- och fönsteromfattningar. Yttermurarna är putsade och avfärgade i en ljus gul färgton. Slät vit puts förekommer i omfattningar, hörnkedjor, blindingarnas bottenar samt i en nisch i sydmuren. Sockeln är ej särskilt markerad men undergrunden av gråsten är synlig på flera ställen. Ytterputsen härrör från 1760-talet, då alla yttermurar rappades och vitkalkades.<sup>9</sup> Den har senare vid flera tillfällen blivit reparerad, senast 1967.

Tornkrönet och östra gavelröstet har tegelblindingar. Runt tornkrönet löper två bårder, bestående av horisontalband och positiv trappfris (fig 184). Orneringen härrör från senmedeltiden, då tornet påbyggdes med tegel. Å östra gavelröstet överst kors med trappstegsvis stigande bottenplatta, flankerad av horisontalband (fig 179). Mellan korsarmarna trianglar vända med spetsen inåt och yttre sidan trappstegsvis utformad. Ett runt fönster nedanför korset omges av rosblinding. Å vardera sidan om fönstret tre fönsterliknande nischer, upptill trappstegsvis avslutade. Mellan nischgrupperna löper en horisontal bård med varandra skärande rundbågar. Röstets blinding tillkom vid en restaurering 1911–12, då östgaveln ombyggdes. Av en uppmätning från restaureringen framgår, att östra gavelröstet även tidigare har haft ornering (fig 200).

I sydmuren finns en spetsbågig nisch med solbänk av svartmålad plåt (fig 204, höjd ca 2 m). Har jämte en nu igensatt nisch flankerat ingången till ett äldre vapenhus (fig 197).



Fig 185. Påbyggnad av tornet med tegel i medeltidsformat. Omkr 1500. Foto 1967.

*Addition to tower with bricks of medieval format. Ca 1500.*



Fig 186. Högt belägen dörröppning i tornets östmur, jfr fig 193. Den nedre igensatta delen sedd från tornets inre. Foto 1967.

*Doorway high up in east wall of tower, cf fig 193. The lower closed part seen from interior of tower.*



Fig 187. Igensatt medeltida ljusglugg i tornets sydmur.  
Foto 1967.

*Closed medieval light aperture in south wall of tower.*

Långhusets och tornets murar har ankarslutar, bestående dels av två korslagda järntenar dels av en lodrät järnten. Långhusets murar förstärktes 1741 med järnband (ant till series pastorum 1746 i L I:2).

Ett solur av täljsten uppsattes enligt beslut 1781 på södra yttermuren intill sydvästra hörnedjan (st prot).

### Torn

Tornet ligger i förband med långhusets västgavel (fig 184). Den kraftiga byggnadskroppen, som har en uppåt något avsmalnande form, består av gråsten upp till ett avstånd av ca 3 m från tornkrönet. En påbyggnad med tegel markerar här det romanska tornets höjd (fig 185). Gråstensmurverket har upp till tornets andra bjälklag med småsten kilade fogar därefter upp till tegelpartiet med murbruk utslätade fogar. Fogstrykningen är sekundär, sannolikt tillkommen vid reparationer av tornmuren på 1760-talet (*Inrikes Tidn* 1767 nr 4).

Tornets murar bär spår av nu försvunna anordningar från romansk tid. Bottenvåningen har sålunda valvanfang till tunnvalv med vederlag i söder

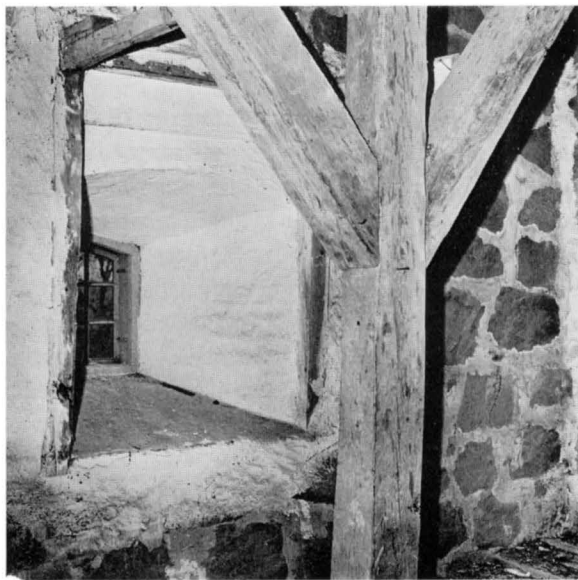


Fig 188. Ljusöppning i tornets västmur, jfr fig 190. Sannolikt från början en medeltida ljusglugg, som har vidgats.  
Foto 1967.

*Light aperture in west wall of tower, cf fig. 190. Probably originally a smaller medieval light-hole, later enlarged.*

och norr. Uppgång till tornets övre våningar skedde genom kyrkorummet. En avsats å långhusets västra innermur norr om orgeln synes ha uppburit en västläktare (fig 193). Från denna förde en dörröppning i tornets östmur in till tornet. Övre delen av dörröppningen nyttjas nu som ingång till kyrkvinden och stänges av en skjutdörr av järn. Nedre delen blev vid välvningen på 1760-talet förbyggd med tegel (fig 186). Tornets inre synes ha belysts av en rad ljusöppningar i västmuren. I klockvåningen är inre smygen till en ljusglugg med ursprunglig form bevarad (fig 187). Nuvarande stickbågiga ljusöppning i tornets andra plan har sannolikt från början varit en medeltida ljusglugg, som vidgats (fig 188). Övre delen av tornets västingång har vidare troligtvis ursprungligen varit en ljusöppning till tornets bottenvåning (fig 194). Gråstenspartiets övre del har i alla yttermurar parvis placerade rundbågiga ljudöppningar med tjärade träluckor (fig 189, 195, jfr Lovö, SvK, Up VI, s 444). Dessa förstörades på 1740-talet, då klockorna flyttades till tornet (st prot 1744–45; räk 1745). — I klockvåningens inre finns bjälkhål efter äldre bjälklag nedanför ljudöppningarna.





Fig 189. Kyrkan från sydväst. Foto 1967.

*The church from the southwest.*

Fig 190-91. Längdsektion mot norr. Plan. 1:300. Uppm J Söderberg 1955, kompletterade 1967-68.

*Longitudinal section looking north. Plan.*

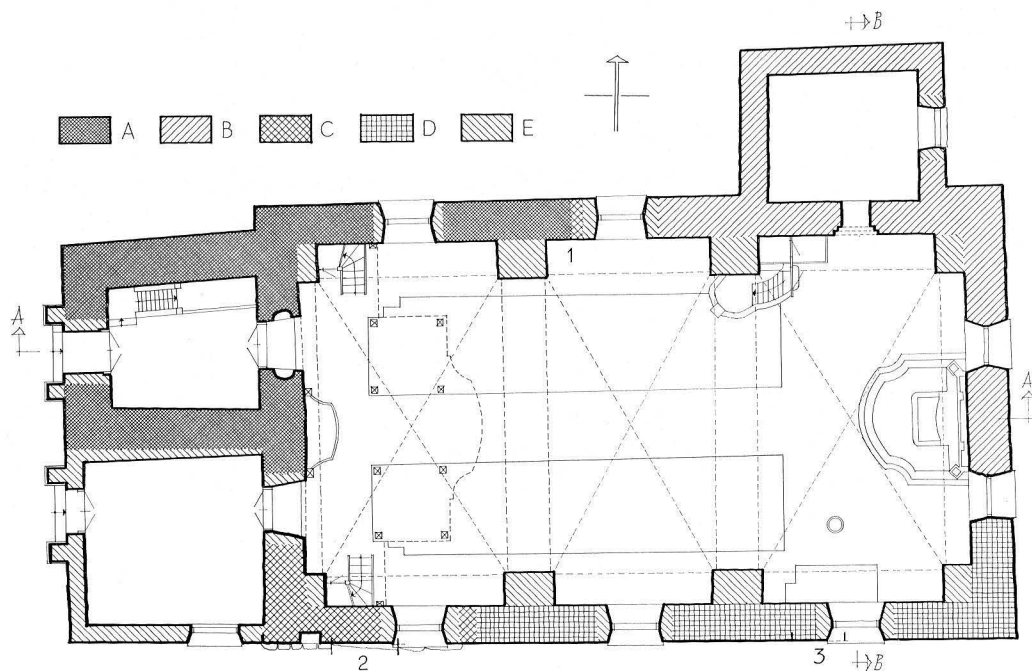
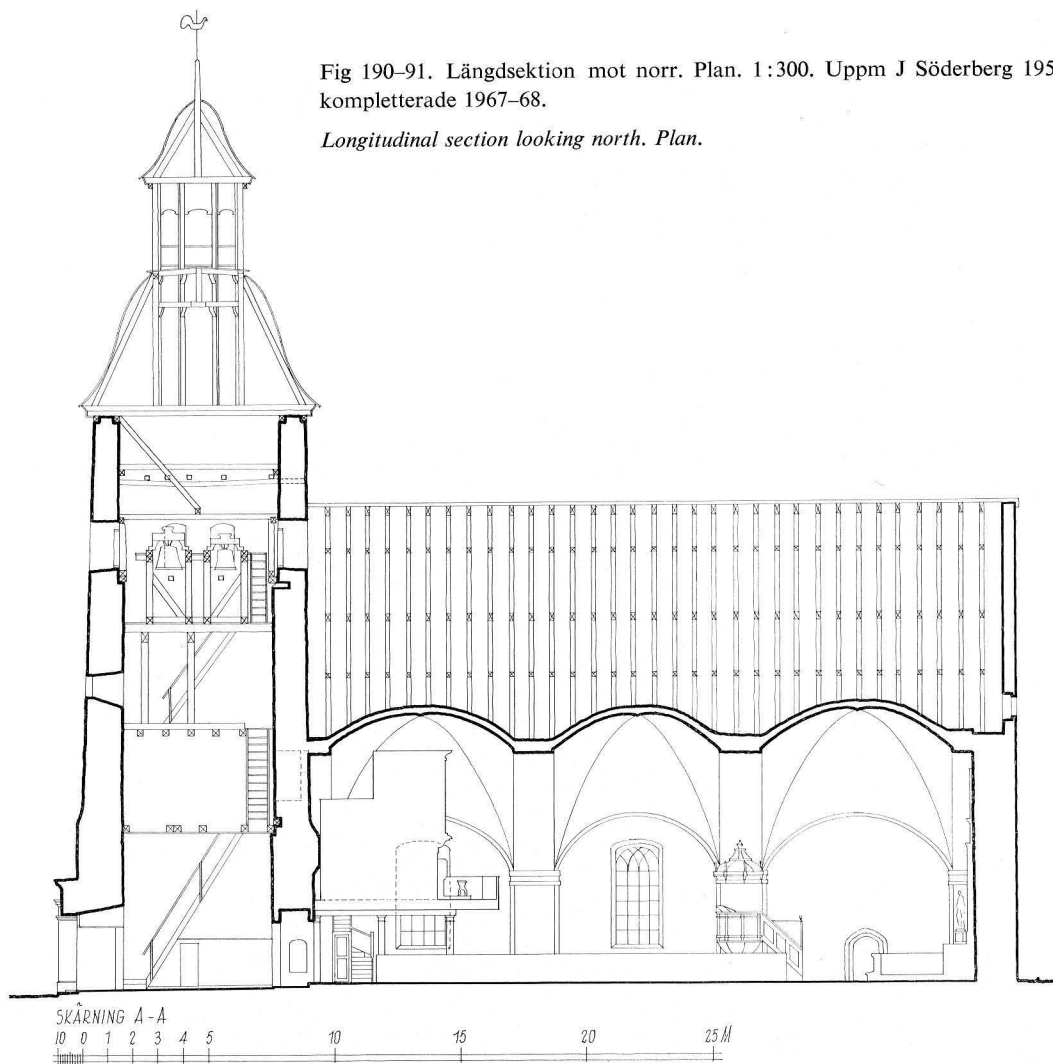




Fig 192–93. Tvärsnitt mot öster och väster. Spår efter västläktare samt högt belägen dörröppning i tornets östmur. 1:300. Uppm J Söderberg 1955, kompletterad 1967.

*Cross sections looking east and west. Traces of a west gallery and a door up in east wall of tower.*

Tornkroppens översta del är byggd av tegel i medeltidsformat i munkförband (fig 185). Tegelpartiet har överst ovan beskrivna blindingar på alla yttersidor (fig 184). Dess nedre del är genombruten av en horisontal rad hål för ställningsbjälkar, som användes vid byggnad eller reparation av tornspiran (jfr Adelsö och Lovö, SvK, Up VI, s 12, 444). Tornet höjdes sannolikt under senmedeltiden i samband med kyrkans utvidgning åt söder för att det bättre skulle passa till den förstorade kyrkan.

Om den medeltida tornhuvens utseende äger vi nu ingen kunskap. Det höjda tornet försågs sannolikt med en hög spira såsom i Hilleshög och Sollentuna (SvK, Up VI, s 221, 591). Å *Afritningar* 1681 har tornet sadeltak med gavlar i öster och väster (fig 197). Av gavlarna synes inga spår å tornets innermurar. Tornkroppen når å *Afritningar* blott upp till gavelnocken. Vidare saknas här dess karakteristiska blindingar och ljudöppningar. Dessa iakttagelser tillåter oss förmoda, att Hadorph beträffande tornets utformning möjligen har förväxlat kyrka. Den nuvarande karnisformade tornhuvens med åttasidigt genombruten lanternin tillkom i samband med ovannämnda arbeten 1744–45. Huv och

lanternin är plåttäckta; lanterninen krönt av smidd spira med klot och förgylld kyrktupp.

I tornets västmur upptogs 1743 ovannämnda portöppning, som fram till 1765 var kyrkans huvudingång. I samband med klockornas överförande till tornet på 1740-talet genomfördes enligt räk åtskilliga arbeten i tornets inre. Troligtvis nedtogs vid detta tillfälle det medeltida tunnvalvet av tegel över tornrummet och ersattes av nuvarande plana innertak av trä. Till tornets övre delar leder nu en trappa av trä i rummets norra del. Golv av sexsidigt rött tegel inlades vid restaureringen 1911–12 (*Enk-Posten* 15/5 1912).

### Fönster

Nuvarande fönsteröppningar härrör från tiden omkr 1700-talets mitt. I norr upphöggs fönsteröppningar 1749–50 (räk), i söder och öster 1764–65 i samband med nuvarande valvens tillkomst.<sup>10</sup> Då östgaveln ombyggdes 1911–12, behöll fönstren sin tidigare utformning. Samtliga fönster har karmar och spröjsverk av järn indelat i rutor, i övre delen masverk; solbänkar av svartmålad plåt.

Beträffande fönstrens tidigare utseende blottades



Fig 194. Ingång i tornets västmur, sedd från tornrummet. Övre delen troligtvis från början en ljusöppning. Foto 1967.

*Doorway in west wall of tower, seen from tower room. The upper part probably originally a lighthouse.*

Fig 196. Parvis anordnade västportaler, utförda enl ritning av Eric Roos 1765. Foto 1967. →

*Double west doorways, designed by Master Mason Eric Roos, 1756.*

vid restaureringen 1911–12 spår av en fönstergrupp i östgavelns norra del (ATA: rapport, fig 201). Då en förtjockning av muren, som skett i samband med kyrkans välvning på 1760-talet, revs, frilades ornamentala bårder, som omfattat tre spetsbågiga fönster i östgaveln (fig 207). Hadorphs avritning 1681 (fig 197), som blott markerar två fönster i fönstergruppen, synes ej beträffande denna vara en helt tillförlitlig källa. Några spår av dennes omfattningsnisch framkom ej heller vid restaureringen.<sup>11</sup> Hadorph återger även ett enstaka placerat rundbågigt fönster i södra delen av östgaveln. De båda fönstren tillhör två olika byggnadsperioder: fönstergruppen kyrkans andra byggnadsperiod omkr 1300, då östgaveln var smalare; det senare fönstret tillkom under senmedeltiden, då kyrkan utvidgades åt söder.

Man lät därvid den äldre gaveln med dess fönstergrupp stå orörd (jfr Svinnegarn s 14; Enköpings-Näs s 84).

### Ingångar

Genom vapenhuset och tornet leder två ingångar in till kyrkorummet. Den förra som nu nyttjas som huvudingång, tillkom i samband med vapenhusets uppförande 1765, den senare upptogs 1743.<sup>12</sup> De båda ingångarna omfattades 1765 av två likformat utformade portaler, bestående av pilasterställningar uppbärande segmentgavlar med profilerat listverk (fig 196, besiktninginstr 1765). I portöppningarna rakslutna dubbeldörrar med brunmålad sicksackpanel. I bågfältet till tornets rundbågiga portöppning är insatt ett fönster.

De stramt utformade portalerna utgjorde ett led i ett större byggnadsföretag, då även kyrkorummet omdanades i samma anda (se Valv). Mästaren till de båda portalerna är av allt att döma ledaren av byggnadsföretaget åldermannen murmästaren Eric Roos, vilken även har uppfört portaler till Västra Ryds (1767) och Stockholms-Näs (1776) kyrkor.<sup>13</sup> Idén med parvis anordnade portaler återgår till barocken, bl a utformad i dubbelportalen till Petersenska huset vid Munkbron i Stockholm. — Till kyrkorummet har tornet och vapenhuset ingångar med rakslutna dubbeldörrar av grönmålat trä; övre delen med färgat råglas indelat i rutor. Ingången från tornet har i smygen mot kyrkorummet en rundbågig nisch å vardera sidan.

Kyrkan hade ursprungligen huvudingång i söder, framför vilken ett vapenhus uppfördes under 1400-talet. Vid utvidgningen åt söder under senmedeltiden, då vapenhusgaveln sammanbyggdes med syd-muren, behöll man denna sydingång till kyrkan. I östra delen av syd-muren upptogs en ingång till den utbyggda delen av kyrkan, 1628 benämnd »Nykyrkedörren» (st prot). *Afritningar* markerar de båda ingångarna (fig 197). Spår av dessa synes även i syd-murens undergrund (2 och 3 fig 191). De båda in-



Fig 195. Tornets parvis placerade ljudöppningar, förstora-de på 1740-talet. Sedda från klockvåningen. Foto 1967.

*Sound openings in tower, placed in pairs, enlarged in 1740's. Seen from the bell chamber.*

gångarna torde ha igensatts i samband med de nuvarande fönsteröppningarnas tillkomst (fig 190).

#### Yttertak

Yttertaken belades 1912 med svart eternit i diagonalställda rutor (DN 30/12 1912). Dessförinnan hade taken spånbeklädnad, tidigast omnämnd i st prot



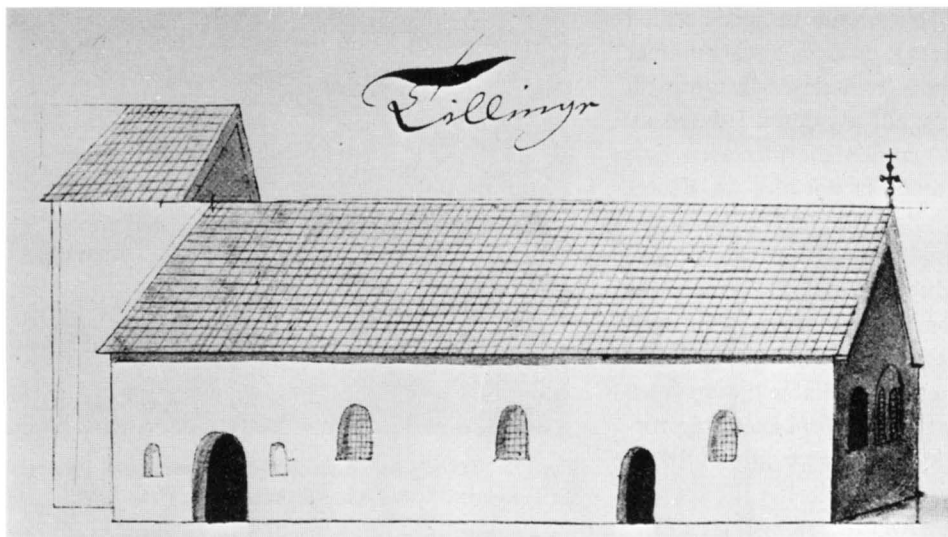


Fig 197. Kyrkan 1681.  
Efter *Afritningar*.  
*The church in 1681.*

1615. Gavelröstena har svarttjärade i nedre änden konturerade vindskidor av trä. Takfotens underkant inkläddes enligt st prot 1770 med vitstrukna bräder.

Nuvarande takstolar och yttertak restes 1741 av byggmästaren Anders Ersson, Åse.<sup>14</sup> Vid samma tillfälle ombyggdes södra partiet av långhusets gavelrösten med tegel (PÅ till Domkap 1745). Denna del av röstena var sedan utbyggnaden åt söder under senmedeltiden uppförd av tjärade spåntäckta bräder.<sup>15</sup> Påbyggnaden med tegel synes på västra gavelröstets insida, fig 193.

Då östgaveln ombyggdes vid restaureringen 1911–12, framkom spår av en äldre östgavel, vilka visar, att långhustaket ursprungligen mötte tornmurens mitt (fig 200–201). Detta framgår även av tornets osymmetriska placering. Som nedan skall behandlas, torde taket ha erhållit sin nuvarande resning under 1600-talets första decennier. Den senmedeltida utbyggnaden åt söder synes från början ha täckts av ett särskilt yttertak eller av en förlängning av långhustakets södra sida (jfr Torslunda kyrka, SvK, Öl, I:1, omsl bild).

### Valv

Interiören (fig 198–99) präglas av de genomgripande förändringar, som genomfördes på 1760-talet. Man skapade då ett enhetligt kyrkorum, med vilket såväl sidoskeppet som vapenhusrummet införlivades.

Över kyrkorummet slogs 1765–66 de nuvarande tre kryssvalven av tegel av murmästaren åldermannen Eric Roos, Stockholm.<sup>13</sup> Valven uppbäres av kraftiga väggpelare av rektangulär genomskärning och vilar på rundbågiga sköldbågar och spetsbågiga gördelbågar.

I samband med välvningen ommurades en del av sydmuren samt förstärktes murarna med påbyggnader av tegel.<sup>16</sup> En förtjockning av östgaveln synes å ett foto från restaureringen 1911–12, fig 207. Västgavelns insida har en motsvarande förstärkning ovan valven söder om tornet, en ca 1/2 m bred och 3 m hög murskiva av tegel (fig 193). Välvningen av kyrkan blev dramatisk. Ett av valven nedrasade strax, sedan det hade uppmurats, genom en muraregesälls oförsiktighet.<sup>17</sup> Denne synes ha beträtt det nymurade valvet och blev dödad vid raset.<sup>18</sup>

### Äldre tegelvalv och innertak

Långhuset hade före 1700-talsvälvningen tegelvalv, sannolikt slagna under 1400-talets tredje fjärdedel (se nedan). Utbyggnaden åt söder hade innertak av trä, tillkommet 1696.<sup>19</sup> Vi har ej kännedom om tegelvalvens närmare utseende. Av arkivalierna framgår, att valven uppbars av pelare och sålunda var sekundära. Vid de medeltida valvens rivning borttogs pelare »inuti och vid sidorna» av kyrkorummet.<sup>20</sup> Av denna uppgift framgår, att valven uppbars av pelare

mellan koret och utbyggnaden åt söder. Tanken att förena långhuset, utbyggnaden åt söder samt vapenhusrummet under gemensamma valv låg bakom 1700-talsvälvningen. En bidragande orsak till medeltidsvalvens nedtagande torde även ha varit det dåliga skick, i vilket valven befann sig. Sprickor och

rämnor i valven omtalas sedan 1600-talet. Korvalvet var redan under 1600-talets andra hälft »illa räm-nadt» och »med järn sammanhäftadt». <sup>21</sup> Båda »mel-lanvalven» hotade 1752 att falla ned och reparerades för 643 dlr kmt. <sup>22</sup>

## Byggnadshistoria

### Den romanska kyrkan

Av den romanska kyrkan kvarstår tornet, som ligger i förband med västgaveln, samt delar av långhusets västparti (fig 191, 241 A). Det äldsta långhusets utsträckning åt öster antydes av ojämnheter i norra innermuren ca 1 m öster om dess västra fönster (vid 1 å fig 191). Det ursprungliga långhuset

var smalare än det nuvarande. Detta framgår dels av att tornet är osymmetriskt placerat å västgaveln, dels av spår efter östgaveln under kyrkans andra byggnadsperiod, framkomna vid restaureringen 1911–12 (se nedan). Enligt ovan gjorda iakttagelser hade det äldsta långhuset ungefär samma proportioner som Enköpings-Näs kärnkyrkas långhus

Fig 198. Interiör mot öster. Foto 1967.

*Interior looking east.*





Fig 199. Interiör mot väster. Foto 1967.  
*Interior looking west.*

(s 147). I likhet med denna kyrka torde Tillinge äldsta långhus haft ett kor smalare än långhuset, möjligen försett med absid. Inga spår av äldre takkonstruktioner synes på västra gavelröstets insida. Sannolikt hade kyrkan plant innertak av trä eller öppen takstol. Ingång till kyrkan var upptagen i sydturen, framför vilken ett vapenhus senare blev uppfört.

Det kraftiga galberade västtornet (fig 184) var, som ovan beskrivits, ursprungligen lägre. Av valvanfang under tornrummets innertak framgår att detta haft tunnvalv av tegel. Till tornets övre delar kom man genom kyrkorummets, där en västläktare, av spår att döma, förde upp till en högt belägen dörröppning i tornets östmur. Detta system liksom det kraftigt uppbyggda tornet omvittnar, att tornet har använts som tillflyktsplats under orostider. Tornet tillhör samma typ som tornen i Sollentuna och den närbelägna Övergrans kyrka från tiden omkr

1200.<sup>23</sup> Högsittande dörröppningar omvittnar ävenledes här, att tornen har haft försvarsuppgifter. Torn med försvarsanordningar har i Mellan-Sverige kunnat dateras senast till 1200-talets första fjärdedel,<sup>24</sup> som sålunda ger en övre gräns för Tillinge kärnkirkas tillkomsttid. Då kyrkan var ganska liten, har den troligtvis från början uppförts som gårdskyrka.

#### Utvidgning åt öster

Under 1200-talets andra hälft och 1300-talets första decennier utbyggdes ett stort antal upplandskyrkor till salskyrkor. Kyrkornas romanska kor ersattes därvid vanligen av ett längre rakt avslutat kor av samma bredd som långhuset, såsom i Svinnegarn och Teda (s 27, 161). Mursömmar efter östgaveln till ett dylikt kor i Tillinge framkom vid ombyggnaden av gaveln 1911–12 (fig 200–01, 241 B). Därvid blottades även spår av en trefönstergrupp i kor-



gaveln. Liknande delade korfönster förekommer i ett antal kyrkor på norra Mäljarstranden, av vilka flertalet kan dateras till tiden omkr 1300. De närbelägna kyrkorna i Härkeberga och Frösthult har sålunda motsvarande fönstergrupper. För dessa båda kyrkor har satts tidsgränserna 1280–1310.<sup>25</sup> Sammansatta korfönster åtföljdes ofta av kopplade fasadfönster, såsom i Vänge (*Afritningar*, pl 94). Den högt sittande fönstergruppen i korgaveln antyder, att kyrkan under denna tidsperiod har haft högt innertak, sannolikt trätunnvalv, den vanligast förekommande takformen hos denna kyrkotyp. Tegelvalv i koret hos denna typ är blott kända i Lena och Vendel.<sup>26</sup> Kyrkan erhöll efter utvidgningen en påfallande längd. Långhuset avskildes måhända redan nu av korskrank. Ett dylikt kan beläggas från 1500-talets slut (inv 1681). Till koret ledde sannolikt en korportal i sydmuren.

### Sakristia

Sakristian är, som framgår av planen fig 191, samtidigt med kyrkans förlängning åt öster omkr 1300 (fig 184, 241 B). Byggnadsmaterialet är gråsten med tegel i översta delen av gavelröset. En stickbågig fönsteröppning i öster upphöggs 1742.<sup>27</sup> Fönstret har spröjsverk av vitmålat trä, järngaller samt luckor klädda med svartmålad plåt. Den svagt spetsbågiga, tvåspråkiga portalen i korets nordmur är rustikt utförd och ger ingen säker hållpunkt för sakristians datering (fig 203).

Sakristians inre (fig 202) har vitkalkade väggar och plant innertak av vitmålat trä. Golv av fernissad furu, omlagt och höjt 1822 (ant om rep i K I:8). En vinkällare under sakristiegolvets sydöstra hörn murades 1780 (räk); täckes av en stenhäll.

### Vapenhus

Under nästa skede uppfördes ett vapenhus i sydväst (fig 241 C). I samband med kyrkans utvidgning åt söder under senmedeltiden sammanbyggdes dess gavel med nuvarande sydmuren. I murens västra del iakttages spår av grunden till vapenhuset, som haft en plan av ca 7 × 8 m, samt av den igensatta vapenhusingången (fig 204). *Afritningar* visar den rundbågiga portalen, flankerad av två nischer, av vilka den västra ännu finns kvar i sydmuren.

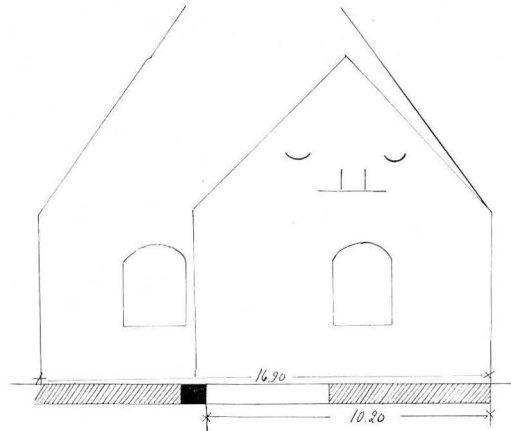


Fig 200. Spår av äldre östgavel från tiden omkr 1300. Fasaden. Uppm vid restaurering 1911. ATA.

*Traces of old east gable, dating from ca 1300. Exterior.*

Vapenhusets uppförande torde ha utgjort ett led i mera omfattande byggnadsföretag vid kyrkan. Interiören har, som nedan skall visas, smyckats med kalkmålningar tiden närmast före 1470. Målningarna anger övre tidsgränsen för dateringen av de medeltida valv, som nedtogs vid 1700-talsvälvningen.

Fig. 201. Spår av äldre östgavel samt trefönstergrupp. Innermuren. ATA.

*Traces of older east gable and triple window. Interior.*

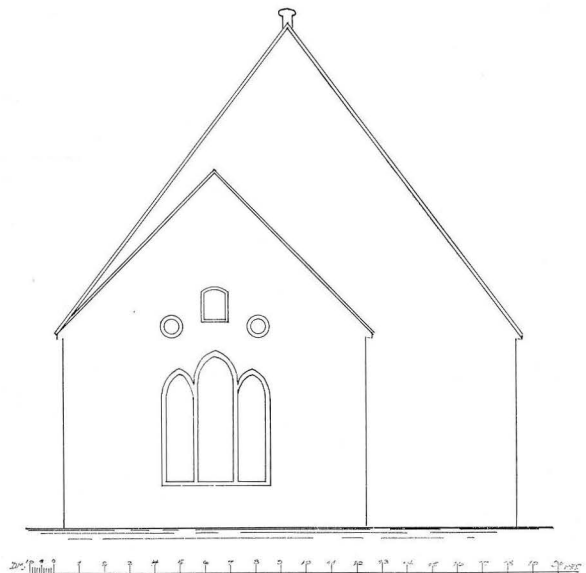




Fig 202. Sakristians interiör mot nordost. Foto 1967.

*Interior of vestry looking northeast.*



Fig 203. Sakristians ingång i korets nordmur. Väster om portalen ett konsekrationkors, framtaget vid restaurering 1911–12. Foto 1967.

*Entrance to vestry in north wall of chancel. West of doorway a consecration cross, revealed at restoration 1911–12.*

Vapenhusets tillkomst, valvslagningen samt interiörens målningsutsmyckning synes tillsammans ha bildat en byggnadsetapp under 1400-talets tredje fjärdedel. Ett altarskåp, anskaffat omkr 1475, har troligtvis krönt byggnadsföretaget.

#### Utvidgning åt söder

Kyrkan utvidgades under en fjärde byggnadsperiod med ett sidoskepp i söder av samma bredd som vapenhuset (fig 241 D). Dess gavel sammanbyggdes, som ovan nämnts, med sydmuren. Till utbyggnaden upptogs en ingång i sydmurens östra del, synlig å *Afritningar*. Sidoskeppet fogades till kyrkorummet utan att någon ombyggnad av interiören från början ägde rum. Vapenhuset sköt efter utvidgningen in i kyrkorummet. Sidoskeppet åtskildes från koret av pelare, uppbärande korvalven, samt täcktes med inbertak av trä. Yttertakets resning har troligtvis ej heller från början ändrats utan utbyggnaden har täckts av särskilt yttertak eller av en förlängning av långhustakets södra sida.

När det gäller dateringen av detta skede strider vissa byggnadstekniska iakttagelser mot uppgifter i

kyrkans arkivalier. Vid den igensatta ingången till sidoskeppet antyder å ena sidan några tegelstenar i medeltidsformat, att utvidgningen har ägt rum under medeltiden. Till series pastorum 1746 är å andra sidan fogad en anteckning, att Haraldus Erici Arosiander, kyrkoherde i Tillinge 1612–58, strax vid sin ankomst till församlingen »låtit bygga och förfärdiga åthminstone til exterieuren capellet eller nykyrckan som den kallas» (i L I:2). *Herdaminne* anger 1632 som utbyggnadens tillkomsttid (III, s 186). Dessa uppteckningar av en mer än hundraårig tradition kan emellertid betraktas som källor med risk för betydande fel.

*Samtida* källor ger ej underlag för att utbyggnaden har ägt rum under 1600-talet. Nykyrkan eller »Cappellet» omtalas tidigast i st prot 1615–16, där stämans beslut rörande vissa arbeten med denna byggnad har antecknats. Bräder och spån skulle sålunda anskaffas så att »Cappellet skulle blifua täckt». Till en byggmästare, benämnd »kyrkiobyggiaren Olof Hanson» utbetalades 1615 säd motsvarande 13 dlr kmt (st prot). Åren 1618–19 omtalas spåntäckning av yttertak (st prot). Med största sannolikhet är det



Fig 204. Spår efter medeltida vapenhus i sydmuren, vid en utvidgning åt söder införlivat med långhuset. Foto 1967.

*Traces of medieval porch on south wall, included in nave when church was extended southwards.*

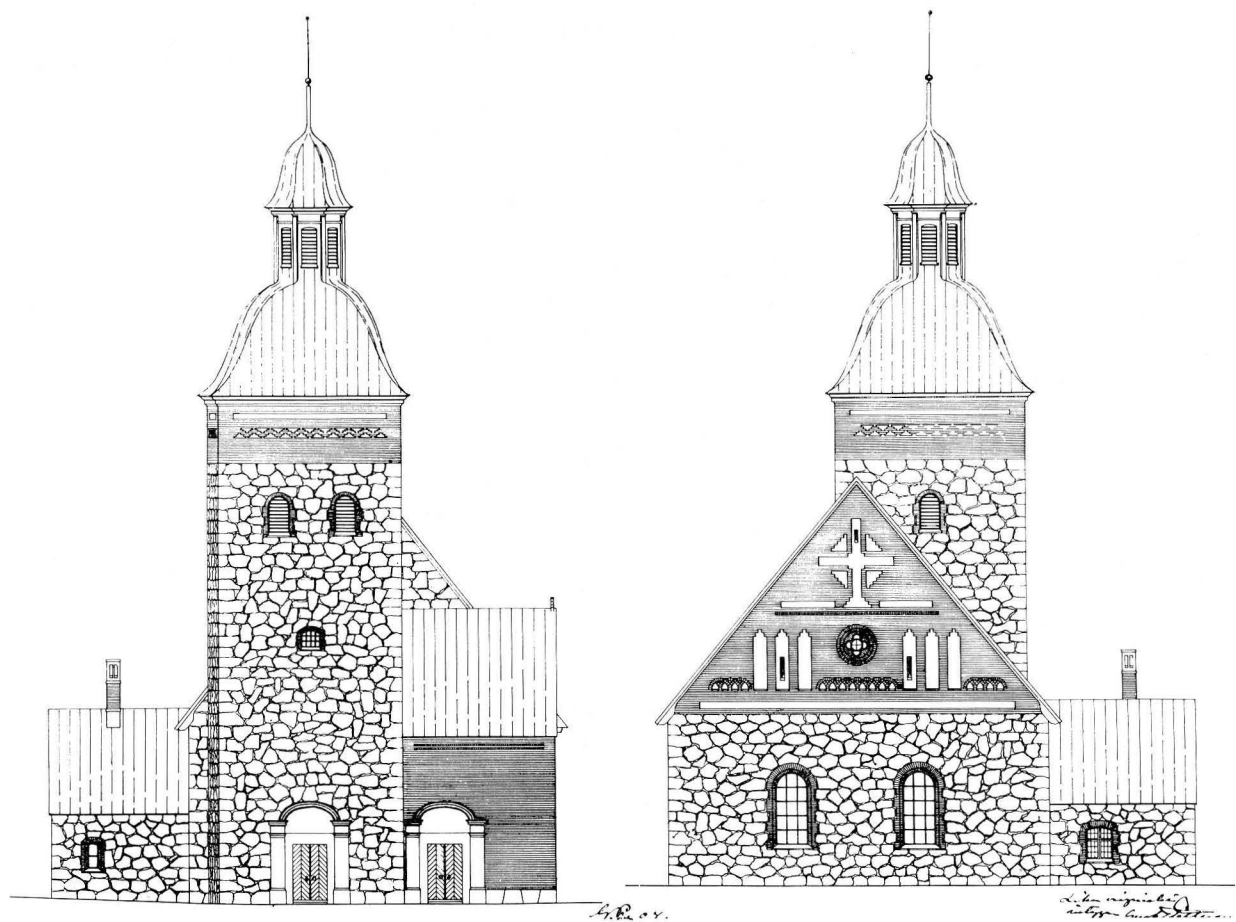


Fig 205. Restaureringsförslag av Gustaf Pettersson (1904). Väst- och östfasaden. BSt.  
*Proposed restoration by Gustaf Pettersson (1904). West and east fronts.*

under denna tid, som yttertaket resning har ändrats så att det kom att täcka såväl vapenhuset som »Cappellet». Det föreliggande materialet torde sålunda ge underlag för att själva utbyggnaden ägt rum under senmedeltiden några decennier efter föregående byggnadsskede, daterat till 1400-talets tredje fjärdedel. Samtidigt med kyrkans vidgning torde tornet ha erhållit sin påbyggnad med tegel för att det bättre skulle passa till den förstora kyrkan.

#### Kyrkan välves

Åren 1765–66 slogs de nuvarande tre kryssvalven av tegel över kyrkorummet (fig 198–99, 241 E). Vid detta tillfälle nedrevs pelarna mellan koret och sidoskeppet samt »wapnhusmuren inuti kyrckan»

(kontrakt 1764 i K I:1). Härvid erhöil man ett stort enhetligt kyrkorum, som i tidens stil upplystes med nya förstora fönsteröppningar. Vid vitlimningen av interiören, torde medeltida muralmålningar ha dolts.

#### Vapenhus söder om tornet

Ett nytt vapenhus söder om tornet uppfördes 1765 av murmästaren Berg (fig 189, prot 1765, räk 1770 i O5). Materialet är tegel, avputsat i likhet med kyrkans övriga murar. Byggnaden täckes av valmat eternitklätt tak med två takfall. Vapenhusrummet belyses av en fönsteröppning i söder av samma utformning som sydmurens övriga fönster. Genom vapenhuset leder huvudingången till kyrkan. Väg-

Fig 206. Fragment av kalkmålningar (Yttersta domén) på långhusets västvägg. Nedan på korets nordvägg. Nu överkalkade. Omkr 1470. Foto O Janse vid restaureringen 1911–12, ATA.

*Fragment of a mural on west wall of nave (The Last Judgment) and north wall of chancel. Ca 1470.*



garna är vitkalkade, taket plant av blåmålat trä. Golv av sexsidigt rött tegel från Geddeholm inlades vid restaureringen 1911–12.<sup>28</sup>

### Senare förändringar

År 1904 upprättades ett restaureringsprogram av arkitekt Gustaf Pettersson, stadfäst 1905 (fig 205). Detta program innebar en avsevärd förändring av kyrkans exteriör. Enligt förslaget skulle ny sakristia uppföras i nordost, vapenhuset söder om tornet försees med tegelornert gavelröste samt kyrkans yttermurar friläggas från puts. I förändrad form genomfördes restaureringen 1911–12 och omfattade i huvudsak följande åtgärder: östgaveln ommurades

samt förstärktes med en granitmur ca 5 m under markytan, taket erhöll ny beklädnad av svart eternit, tornets lanternin ombyggdes, i kyrkorummet inlades nytt golv av trä, i vapenhus- och tornrum golv av tegel, altare och predikstol restaurerades, nya bänkar byggdes, läktaren minskades, inredning ommålades. Arbetet leddes av byggmästaren K J Karlsson, Västerås.<sup>29</sup>

Elektrisk uppvärmning och belysning installerades 1944 enligt förslag av Älvkarleby kraftverk, fastställt 1939 (BSt). Anordning för uppvärmning i tornets bottenvåning, transformator i norra kyrkogårdsmuren. — En kakelugn uppmurades i sakristian 1822 (räk). Nu borttagen.

## Medeltida kalkmålningar

Vid restaureringen 1911–12 blottades fragment av medeltida kalkmålningar. Vid detta tillfälle framtoogs endast ett konsekrationsskors på korets nordvägg. I övrigt ger fotos och anteckningar från restaureringen sparsamma upplysningar om kyrkans målningsutsmyckning (i ATA).

Fragment påträffades på västgaveln norr om orgelläktaren, korets nordvägg intill sakristieportalen samt bakom en påmurning av korets östvägg. Kor-

Fig 207. Spår av målad omfattning runt trefönstergruppen, fig 201. Omkr 1470. Blottade vid ombyggnad av gaveln 1911–12. Foto 1911, ATA.

*Traces of painted surround round the triple window, fig 201, ca 1470. Revealed when the gable was reconstructed in 1911–12.*



gaveln revs vid restaureringen, varför dess målningar är helt förlorade. På västgaveln fragment av figurscen framställande Yttersta domen, avgränsad av fyrklöverbård. Några skäggprydda figurer skådar upp mot Kristus, stående på regnbågen (fig 206). Mellan figurerna liljeornament. Klöverbården återkommer på korets nordvägg, där den åtskiljer ej tydbara fragment av figurscener. Det frampreparerade konsekrationsskors i grått och rödbrunt väster om sakristieportalen är inskrivet i en rundel med dubbla linjer (fig 207). På den rivna korgaveln omfattade klöverbården tre spetsbågiga fönster i en fönstergrupp (fig 207). Ovanför bården liljeornament.

Västgavelns långsmala skäggförsedda ansikten och de med klöverbård inramade figurfälten återfinns i Sänga kyrka i Färentuna härad. Dessa målningar tillhör den s k Tierpsgruppen och dateras till tiden omkr 1470.<sup>30</sup> Av Tillinge kyrkas väl utvecklade fyrklöverornament har i Sänga kyrka blivit slappt tecknade korsformade tecken. Denna degenerering av ornamentet tyder på att det har tillkommit senare än den väl utvecklade Tillinge-fyrklövern. En datering av kalkmålningarna i Tillinge kyrka till decennierna närmast före 1470 synes därför sannolik. Underlag för denna datering ger även bevarade delar av ett altarskåp, anskaffat omkr 1475, sannolikt som krönet på ett större byggnadsföretag, av vilket målningarna utgjorde en del.



Fig 208. Konungarnas tillbedjan och Nattvarden. Skisser till korfönstrens glasmålningar av Eigil Schwab 1927. Foto BSt.

*The Adoration of the Three Kings and the Last Supper. Sketches for stained glass windows in the chancel, by Eigil Schwab, 1927.*

## Glasmålningar

I de båda korfönstren insattes 1927 glasmålningar utförda av artisten E Schwab<sup>31</sup> (fig 208). Den norra framställer Konungarnas tillbedjan, den södra Nattvarden. Färger: övervägande rött, blått och gult. Skisser till målningarna, utförda i färgkrita 1926,

förvaras i BSt. Dessa omarbetades 1927, varvid huvudfigurerna blev mer dominerade, bifigurerna nedsänktes och volymerna blev större (fotos i BSt). Målningarna är enligt inskrift utförda av Stockholms glasmåleri.

# Inredning och inventarier

## Altaranordning

Altarbordet murades 1768 av murmästaren åldermannen Eric Roos i samband med ett större byggnadsföretag vid kyrkan.<sup>32</sup> Altarringen från samma tid har bågformat framsparti samt indelas i rektangulära blågrönmarmorade fält. Knäfallspall och bröstvärn klädda med röd plysch. — Inv 1671 uppstår en ny altarring, som synes ha föregått den nuvarande.

Altaruppsats med oljemålning på duk framställande den korsfäste, flankerad av sörjande Johannes

och Maria (fig 209). Färger: övervägande rött, blått och vitt. Före konservering 1912 signerad: »And Eklund Finxit & Pinxit 1767» (Foto 1912, ATA). Vad crucifixus beträffar, synes konstnären ha varit inspirerad av van Dyck (E Moltke). Gåva av kyrkoherden Lars Grundén<sup>33</sup> (inv 1787).

Målningen infattas i ett ramverk av målat och förgyllt trä och gips (fig 210). Ramverket utgöres av en pilasterställning, uppbärande ett listverk krönt av Jehovahsol med kringsvävande moln och änglahuvuden. På listverkets överkant två liggande putti,



Fig 209. Korsfästelsen. Oljemålning av Anders Eklund 1767. I altaruppsatsen, fig 210. Ovan detalj. Foto A Norblad 1912, ATA.

*The Crucifixion. Oil-painting by Anders Eklund, 1767. In the reredos, fig 210. Above detail.*

Fig 210. Altaruppsats från 1760-talet. Foto 1967. Reredos, 1760's. →



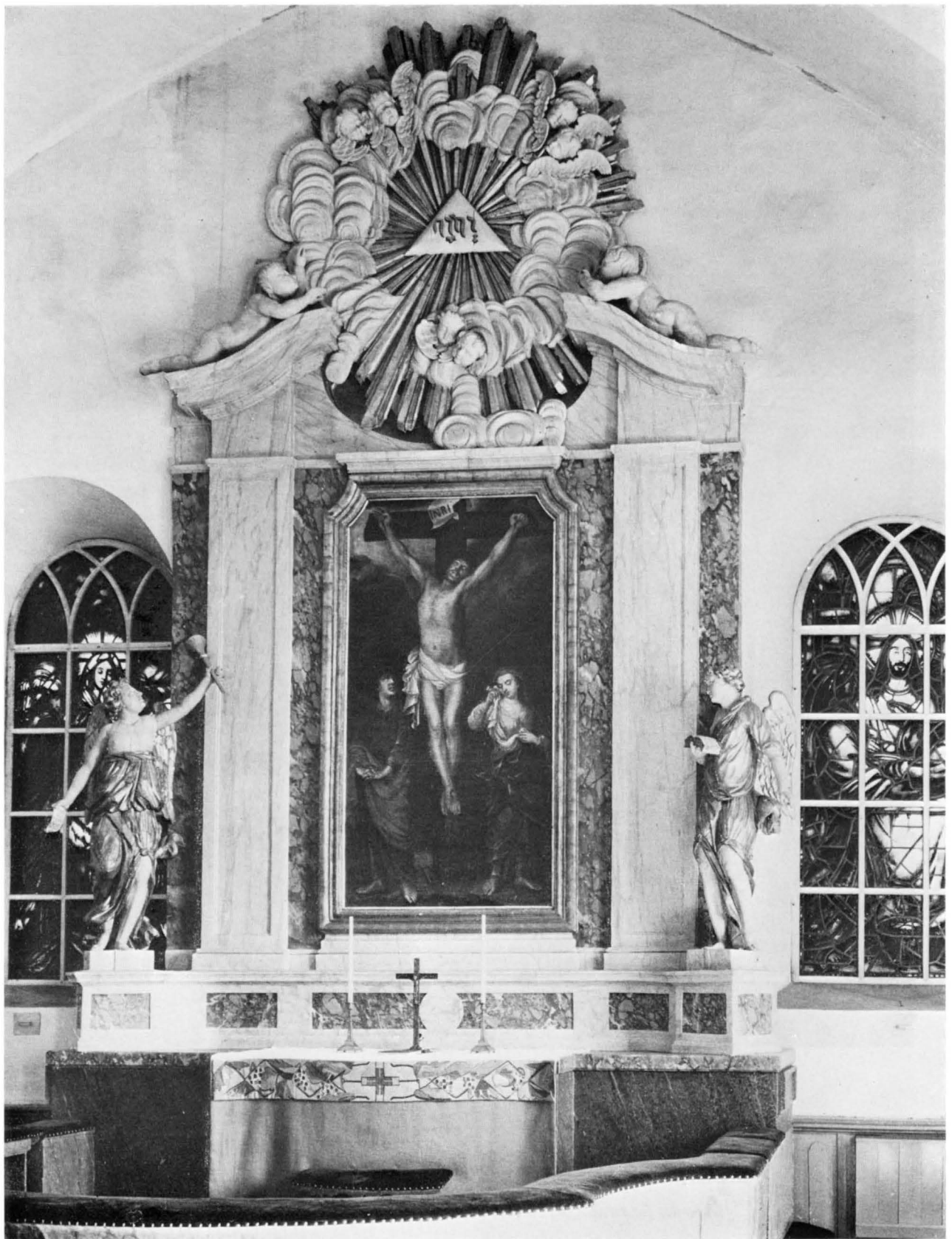




Fig 211. Profilörer till altaruspsatsen, fig 210. Gäva 1703, sannolikt skurna av Caspar Schröder. Foto 1967.

*Statuettes for revedos, fig 210. Donated in 1703, probably carved by Caspar Schröder.*

som skådar upp mot Jehovahsolen. Altaruppsatsen uppställdes i kyrkan som avslutning på 1760-talets byggnadsföretag. Förgylldes 1781 av hovförgyllaren Peter Frolander (st prot), restaurerades 1912 av artisten Allan Norblad, Stockholm (*Enk-Posten* 13/5 1912).

På utskjutande socklar på ömse sidor om pilasterrarna står två profilörer i friskulptur, utförda av förgyllt trä (fig 211). I norr ängel, framställande Domen med basun i höger hand och bokrulle i vänster hand. Bokrullen bär följande text, på ena sidan: »Surgite/ vos mortui et venite/ in Judici/um» (= Stån upp I döda och kommen till domen). På andra sidan »Has imagines/ erigi et depigi/ curavit O.L./ Hernodius P et P» (= Dessa bilder lät kyrkoherden och prosten O L Hernodius ställa upp och måla). I söder ängel med uppslagen bok i höger hand; vänster hands attribut förlorat. I boken följande text (inv 1829): »Helig helig är Herren Zebaoth hela iorden är full mäd Hans ähra». Skulpturerna skänktes 1703 av kyrkoherden O L Hernodius.<sup>34</sup> De är sannolikt skurna av Caspar Schröder.<sup>35</sup> Jfr altaruppsatsen i Hammarby kyrka (SvK, Up V, s 197 ff). Var tidigare uppställda på ömse sidor om koringången. Förgylldes 1781 samtidigt med altaruppsatsen.

I sakristian altarbord av gulbrunmarmorat trä; på framsidan förgyllt kors. Knäfallspall, klädd med ylletyg i gult och grått. Anordningen bekostad av kyrkvården Karl Olsson, Nibble, 1960-talet (inv 1960-).

### Träskulpturer från medeltida altarskåp

Ett antal träskulpturer, uppsatta dels i kyrkan dels förvarade i Enköpings museum, kan på stilistiska grunder hänföras till två medeltida altarskåp. Det ena ett altarskåp, som stod på högaltaret fram till nuvarande altaruppsatsens anskaffande på 1760-talet. Det andra ett altarskåp, som 1753 inköptes från Ängsö kyrka till predikstolens utsmyckning.<sup>36</sup>

Tillinge kyrkas medeltida altarskåp omnämns i arkivalierna tidigast 1663, då det renoverades för 700 dlr kmt av »Conterfejaren M. Johan Jöransson» och »Snickaren M. Matthias» (räk 1663; inv 1681). Enligt inv 1755 hade skåpet »huggne bilder och simple målningar». Då det på 1760-talet avlägsnades från altaret, var det förfallet och odugligt (besiktninginstr 1765). Sju skulpturer, av vilka flertalet

torde ha härrört från detta altarskåp, var på 1800-talet undanställda i kyrkan (inv 1811, 1829). Deponerades senare i Enköpings museum.<sup>37</sup> Efter renovering på 1940- och 50-talet har alla utom två skulpturer återbördats till kyrkan. Av altarskåpet återstår delar av corpus' mittscen jämte två flankerande helgonfigurer. Mittscenen omgavs sannolikt av två rader apostlar, av vilka fem är bevarade. Samtliga figurer är skurna i ek.

Mittscenen framställer korsnedtagningen (fig 212). Till vänster Nikodemus, nedtagande den hopsjunkna Kristusgestalten från korset. Tätt intill denne Maria, som fattar Kristi från korset lossade högra hand. Kristus bär gyllene ländkläde, Nikodemus grön fotsid klädnad med gyllene bård, bälte och hatt, Maria grön klädnad och gyllene mantel; å samtliga karnation. Höjd 141. Färgerna restaurerades 1950 (inv 1960-). Spår av dessa före restaureringen (Upps utst, nr 990). År 1950 kompletterades scenen med det bakom Kristusfiguren resta korset, tidigare förlorat. Vid detta tillfälle torde man även ha borttagit en gloria runt Kristi huvud, måhända av senare datum, synlig å foto taget före restaureringen (ATA). Glorian var korsmärkt och bars av tre änglar, uppstigande från skivans kant.

Följande helgonfigurer torde ha flankerat mittscenen:

Stående krönt manligt helgon (S Erik?) med riksäpplet i höger hand och spira i vänster hand (fig 213). Figuren bär grön fotsid klädnad med gyllene bård och bälte samt gyllene rödfodrad mantel. Klädnaden har samma raka parallella veck samt bälte av samma utförande som ovannämnde Nikodemus' klädnad. Höjd 103. Färgerna restaurerades 1943, då skulpturen även kompletterades med höger hands spira samt riksäpplets kors, tidigare förlorade (inv 1960-; Upps utst nr 989; foto i ATA). Uppsatt på en konsol på nordväggen.

S Erasmus, stående med gryta i vänster hand (fig 214). Höger hand och dess attribut saknas. Nedtill till höger synes spår av det förlorade attributet, sannolikt ett vindspel. Fragment av målning och förgyllning: grön klädnad med röda bårder, gyllene rödfodrad mantel, gyllene biskopsmössa. Höjd 103. Deponerad i Enköpings museum.

Följande apostlar framställes: — 1. Jakob d ä i pilgrimshatt med mussla å brättet. Bok i vänster hand.



Fig 212. Korsnedtagningen (till höger). Träskulptur från altarskåp av inhemskt arbete omkr 1475. Delar av corpus' mittscen. Ovan detalj. Foto 1967.

*Right. The Deposition. Wooden sculpture from a Swedish triptych, ca 1475. Parts of centre scene from the corpus. Above detail.*

Fig 213. S Erik (?). Träskulptur, som torde ha flankerat Korsnedtagningen, fig 212. Foto 1967.

*St Eric (?). Wooden sculpture, probably from one side of the Deposition.*





Fig 214. S Erasmus. Träskulptur, som torde ha flankerat Korsnedtagningen, fig 212. Deponerad i Enköpings Museum. Ovan detalj. Foto 1968.

*St Erasmus. Wooden sculpture, probably from one side of the Deposition, fig 212. Above detail.*

Höger hands attribut, sannolikt en pilgrimsstav, förlorat. 2. — Tomas med lans i höger hand och bok i vänster hand. — 3. Jakob d y med klubba i höger hand. Vänster hand bär bok samt en blomma. Jakob d y symboliserade under medeltiden maj månad. — 4. Apostel med bok i höger hand. Vänster hands attribut förlorat. 1-4 (fig 215) uppsatta på predikstols-taket. — 5. Apostel med bok i höger hand (fig 216). Vänster hand och dess attribut förlorade. Spår av målning och förgyllning, grön klädnad, förgylld rödfodrad mantel. Deponerad i Enköpings museum. Samtliga höjd ca 50. Apostlarna står stelt och fron-

talt med klädnader, som faller i raka parallella veck. Kring dessa är svepta mantlar med rikare livfullare draperingar. Ansiktena är smala med raka näsor samt högt placerade bågformade ögonbryn. De bär liksom ovannämnde S Erik helskäggs med karakteristiskt utformade korkskruvliknande lockar.

Detta altarskåp synes vara ett inhemskt arbete från tiden omkr 1475. En motsvarande korsnedtagningsscen även daterad till 1400-talets slut härrör från Vätö kyrka (nu i Upplandsmuseet).<sup>38</sup> De båda arbetena visar så stora överensstämmelser, att de torde haft en gemensam förlaga. Förutom Nikodemus och Maria är från Vätöframställningen bevarad ännu en figur, som synes ha stått till höger om korset. Även Tillingscenen kan tänkas kompletterad med en dylik figur.

Till predikstolens utsmyckning inköptes 1753 som nyss nämnts »från Engön en gl förgylld altartafla för 150 dlr». <sup>39</sup> Av corpus är tre helgonfigurer bevarade. Två av dessa är insatta i en del av skåpet under masverksbaldakiner. Fyra reliefscener, insatta i predikstolskorgens fält, härrör med all sannolikhet från flyglarna. Några reliefer torde vara förlorade. Samtliga figurer är skurna i ek.

Följande helgon framställes: — 1. Maria med barnet (fig 217); står på den som ett nedåtvänt ansikte framställda månskärnan. Höger hand räcker barnet ett äpple. Hög krona med korsspetsar. Den fotsida dräkten har livfull dramatisk drapering. Färger: guld och blått. Höjd 98. Figuren förgylldes 1781 och renoverades 1912.<sup>40</sup> — 2. Katarina av Alexandria (fig 217, 219); står på en sammankrupen gestalt med krona, framställande kejsaren Maxentius. Vid kejsarens fötter ligger Katarinas attribut hjulet. Höger hand håller en uppslagen bok, vänster hands attribut (ett svärd?) förlorat. Samma krona och dräktdrapering som Maria. Färger: guld, rött och blått. Höjd 95. Förgylld och renoverad samtidigt med Mariafiguren. Är jämte denna figur insatt i en del av altarskåpet på väggen bakom predikstolen. — 3. Göran, iförd rustning (fig 218); står på draken. Den övre synliga delen av ansiktet av samma typ som Marias och Katarinas. Den högra över huvudet lyftade handen håller ett svärd. I vänster hand en korsprydd sköld med nedre änden omfattad av drakens käftar. Drake stjärt är virad om S Görans högra ben. Färger: gyllene rustning, röd klädnad, röd sköld med gyllene kors, grön drake. Höjd 95. Skulpturen restau-



Fig 215. Apostlar från medeltida altarskåp, jfr fig 212. Mittscenen omgavs sannolikt av två rader apostlar. Foto ATA.

*Apostles from a medieval triptych, cf fig 212. The centre scene was probably flanked by two rows of apostles.*



rerades 1943, då den kompletterades med den tidigare avslagna högra armen med dess lans (inv 1960-).

Relieferna framställer följande figurscener under masverksbaldakiner: — 1. S Göran uppmanas att dyrka Apollo, men inför denne faller avguden i stycken (fig 224). S Göran knäfaller med sammanknäppta händer framför en pelare, från vilken Apollo nedfallit. — 2. S Katarina av Alexandria disputerande med hedniska lärde, fyra stående samt två sittande figurer (fig 220, omsl). Katarina bär samma krona som i corpusframställningen. — 3. S Katarina halshugges (178, 223). Knäfaller i rikt draperad mantel. — 4. S Göran halshugges (fig 221–22). Iförd rustning, knäfaller med sammanbundna händer, över hans huvud det höjda svärdet. Färger: svart, guld, rött, blått och guld.

Altarskåpet, som synes ha smyckat ett Maria-altare, visar nordtysk influens. Troligtvis utfört av en Stockholmsverkstad omkr 1500. Maria, flankerad av olika helgon, var under senmedeltiden ett omtyckt motiv för altarskåpsframställningar (jfr Ekerö kyrka, SvK, Up VI, fig 169).

#### Krucifix

Kyrkan har tre krucifix, samtliga från 1900-talet: — 1. Av gips på brunt träkors. Initialerna INRI på metallplatta ovanför figuren. Höjd figuren 71, korset 119. Skänkt av fru Afzelius 1900 (inv 1960-). Uppsatt på sakristians nordvägg. — 2. Av brons på brunt träkors. Höjd figuren 19, korset 59. Anskaffat 1946 (inv 1960-). På högaltaret. — 3. Av förgylld metall. Brunt träkors med inläggningar samt initialerna INRI i förgylld metall. Figurens höjd 18, korsets 41. Skänkt av kyrkoherden Olle Lundgren<sup>41</sup> (inv 1960-). På altaret i sakristian.

Ett »stort krucifix öfr korskranket» upptages i inv 1681. Omnämns ännu i inv 1755. Nu borta.

#### Korskrank

Korskrank av målat trä med svarvade stolpar uppsattes 1590 (inv 1681). Ett beslut om skrankets avlägsnande antecknas i inv 1713.

Fig 216. Apostel, jfr fig 215. Deponerad i Enköpings Museum. Foto 1968.

*Apostel cf fig 215.*



Fig 217. Katarina av Alexandria och Maria med barnet. Träskulptur från medeltida altarskåp, inköpt 1753 från Ängsö kyrka till predikstolens utsmyckning. Nordtysk typ, troligtvis utfört av en Stockholmsverkstad omkr 1500. Har jämte fig 218 bildat corpus' mittscen. Uppsett på väggen bakom predikstolen. Foto 1967.

*Catherine of Alexandria and the Virgin and Child. Wooden sculpture from a medieval triptych purchased in 1753 from Ängsö Church to decorate the pulpit. North German type from ca 1500. Formed, together with fig 218, the centre scene of the corpus.*





Fig 218. Till vänster. S Göran, jfr fig 217. Foto 1967.

*Left. St George of fig 217.*

Fig 219. Ovan. Detaljer av fig 217. Foto 1967.

*Above. Details of fig 217.*

Fig 220. Till höger. S Katarina disputerande med hedniska lärde. Relief från medeltida altarskåp, jfr fig 217. Har sannolikt smyckat en av flyglarna. Insatt i predikstolskorgens fält. Detalj se omslaget. Foto 1967.

*Right. St Catherine wiht a heathen scholar. Relief from a medieval triptych, cf fig 217. Probably from one of the wings. Now on pulpit. Detail on cover.*





Fig 222. Detalj av fig 221. Foto 1967.  
*Detail of fig 221.*



Fig 221. Till vänster. S Göran halshugges,  
jfr fig 220. Foto 1967.  
*Left. Execution of St George, cf fig 220.*

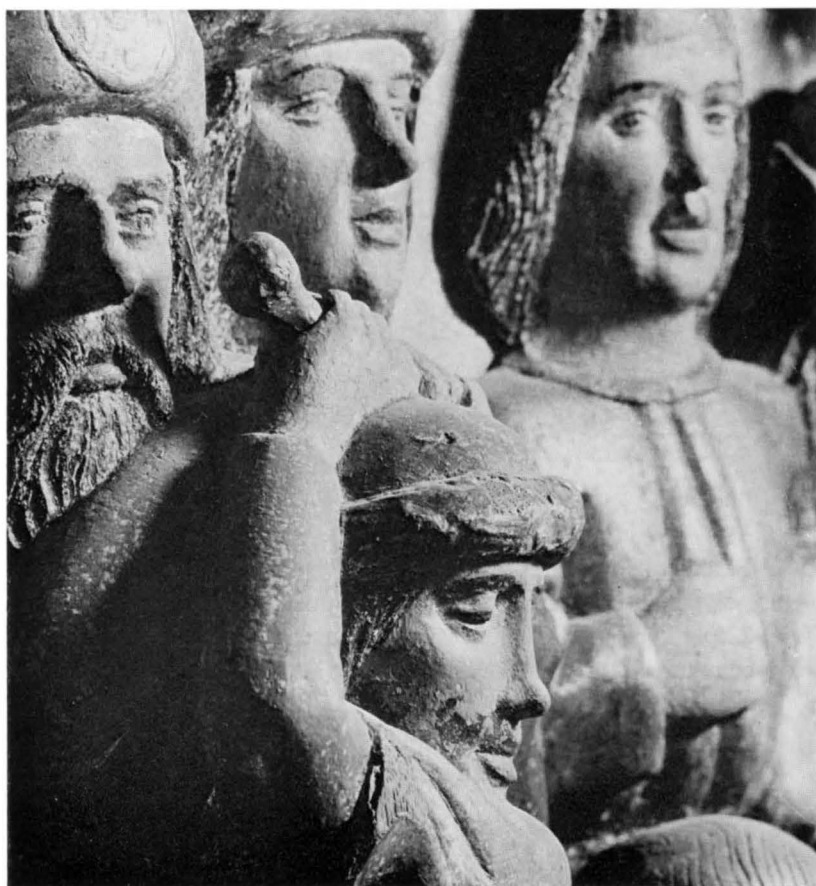


Fig 223. Detalj av fig 178, S Katarina  
halshugges. Foto 1967.  
*Detail of fig 178, execution of St Catherine.*



Fig 224. S Göran uppmanas att dyrka Apollo, jfr fig 220. Foto 1967.

*St George exhorted to worship Apollo.*

Fig 225. Predikstol förfärdigad 1754–55. Smyckad med träskulptur från ett medeltida altarskåp inköpt från Ängsö kyrka, fig 178, 217–224 samt omslaget. Foto 1967.

*Pulpit made 1754–55. Embellished with wooden figures from a medieval triptych, purchased from Ängsö Church, figs 178, 217–224 and cover.*

### Predikstol

Predikstolen av snidat, målat och förgyllt trä har polygonal korg med pokalformat underrede (fig 225). I korgens fyra fält är insatta figurscener i relief, som har tillhört det från Ängsö kyrka inköpta altarskåpet. Hörnen markeras av pilastrar med snidade ornament. Korgen avslutas upptill av profilerad sarg, nedtill av fotlist med hängande ornament samt

följande inskr å rektangulära fält: »För tina skull/wardom wi dö/dade hela da/gen. Rom. VIII. V. 36.» En trappa med bröstvärn och dörr med enkel fältindelning för från koret upp till predikstolen. Dörren omfattas av pilastrar, som uppbar ett överstycke. Runt det polygonala ljudtakets listverk är uppställda fyra apostlfigurer från Tillinge kyrkas medeltida altarskåp. Ljudtaket krönes av en urna, uppsatt



572  
357  
411 5  
478 3  
592 5

WARDONVIDO

DADEHELADA

GEN ROM VIII 30

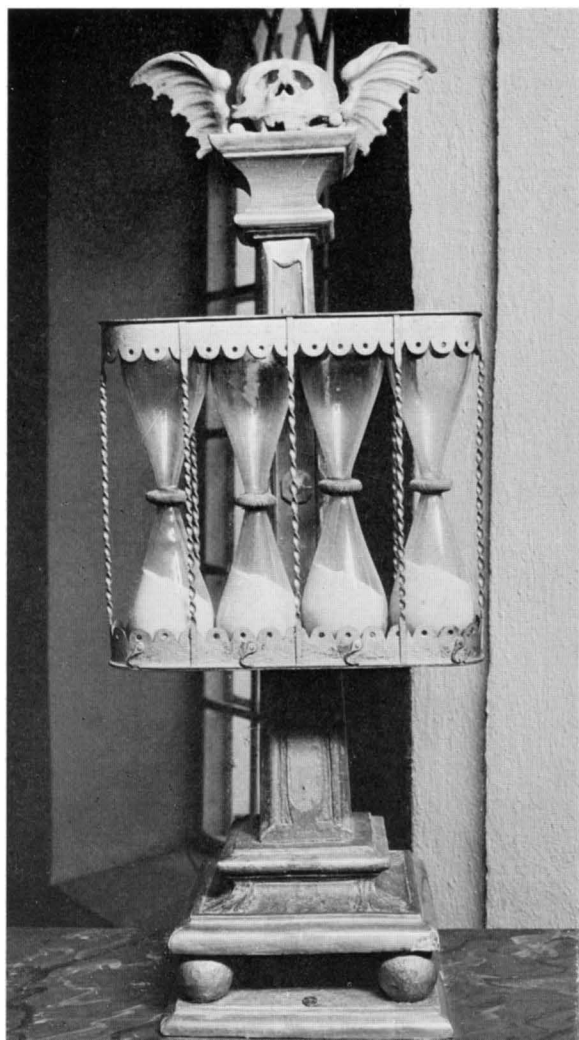


Fig 226. Timglas inköpt 1668. Foto 1967.

*Hour-glass, bought in 1668.*

1783 (inv). Två helgonfigurer under masverksbal-dakiner från Ängsö kyrkas altarskåp är uppsatta på väggen bakom predikstolen (fig 217). Predikstolens polykromi: blå- och brunmarmorering, rött, grönt och guld. Predikstolen målades vit samt förgylldes 1783 (inv). Den renoverades senast 1912.<sup>42</sup> Predikstolen, som fränsett skulpturutsmyckningen är ett enkelt bygdearbete, förfärdigades 1754–55 av snickaren Lundgren och målades av mästare Wulf (räk). Till dess utsmyckning inköptes 1753 ovan-nämnda altarskåp från Ängsö kyrka.

Den tidigare predikstolen anskaffades 1632 (inv 1660). Den beskrives i inv 1713 sålunda: »gl: gemen predikstohl rätt och slät utan bilder, målat med fyra Evangelisterne, inuti honom wid Pelaren står D: Lutheri Contrefai».

### Timglas

Ett timglas (fig 226) med fyra glas i metallstativ är fäst vid predikstolskorgen. Timglaset är uppsatt på träständer med snidade växtornament, stående på kulfötter samt krönt av bevingad döds-kalle. Blåmålad och förgylld. Höjd 78. Inköpt 1668 (räk).

### Bänkinredning

Nuvarande öppna bänkinredning tillkom vid restaureringen 1911–12 enligt förslag av arkitekt Gustaf Pettersson (1903, BSt). Gavarna är ornerade med mångsidiga speglar och snidade bladornament (fig 198–99). Målade i två nyanser av grönt. Från en äldre bänkinredning härrör en sluten bänk öster om predikstolen samt en bänk invid långhusets västra vägg. Sistnämnda bänk, som har bänkskärm med framspringande bågformat mittparti, har enligt traditionen varit en kuskbänk (fig 227). Spegelindelningens olika utformning på de båda bänkarna visar, att de härrör från olika tidsperioder.

En stor del av 1600-talsinredningen synes ha tillkommit under den tid Haraldus Erici Arosiander var kyrkoherde i Tillinge, 1612–58, då denne visade »stor flijt på Bänckebyggnad».<sup>43</sup> Sluten bänkinredning omnämns tidigast på 1660–70-talen, då dörrar förfärdigades till bänkarna.<sup>43</sup> En bänklängd 1694, ändrad 1739, visar bänkarnas fördelning (i J:1). — Vid visitation 1755 beslöt man att förfärdiga ny sluten bänkinredning i hela kyrkan. Denna tillkom successivt under 1750–60-talen (st prot 1755–64). Bänkinredningen målades 1781 med ljus »pärlfärg» (inv 1787).

### Läktare och orgel

Läktaren i väster utvidgades samt fick sin nuvarande utformning i samband med orgelns anskaffande 1828 (inv 1829, fig 199). Den vilar på tio fyrsidiga pelare med profilerade krön. Barriären med framspringande mittparti indelas i speglar med snidade ornament: i mitten Jehovahsol, inskriven i rundel flankerad av palmkvistar, vid sidorna blomornament.



Gråmålad med förgyllda ornament. En svängd trappa leder från söder och norr upp till läktaren.

I samband med kyrkans välvning på 1760-talet byggdes ny läktare tvärs över det utvidgade kyrkorummets.<sup>44</sup> Spår efter västläktare fanns som ovan har visats redan från den medeltida kyrkan.

Orgeln byggdes 1828 av orgelbyggaren Gustaf Andersson.<sup>45</sup> Orgelfasaden är komponerad enligt förslag av arkitekt C G Blom Carlsson,<sup>46</sup> fastställt 1827 (BSt, fig 228). Den är ornerad med ornament utförda av bildhuggaren Fahlcrantz (st prot 1827). Orgelverket har 23 stämmor, pedal och två manualer. Ursprungligen hade verket 14 stämmor, manual och pedal.<sup>47</sup> Orgelverket renoverades 1871 av orgelbyggaren D Wallenström,<sup>48</sup> Uppsala, samt restaurerades genomgripande 1954 av Magnussons orgelfirma, Göteborg.<sup>49</sup>

Det tidigare orgelverket med 8 stämmor, förfärdigat 1700, såldes 1826 till Boglösa.<sup>50</sup> Det äldsta kända orgelverket »1 Positiv af två pipor» inköptes 1669 (inv 1681).

### Nummertavlor

Två nummertavlor är fästade vid kannelerade pelare på socklar, uppställda å ömse sidor om altaret. Rektangulära med snidade träramar, överst prydda med växtornament (fig 229). Ramar och pelare målade i grått med förgylld dekoration. 1700-talets mitt (inv 1746, 1755).

### Dopredskap

Kyrkan har en medeltida dopfunt, bestående av två delar: cuppa av röd sandsten och fot av grå sandsten (fig 230). Cuppan har halvsfärisk form samt bär spår av borthuggen ornamentik; i botten uttömningshål. Foten, som avsmalnar uppåt, står på fyrsidig platta samt avslutas upptill av smal vulst. Höjd 92; cuppan diameter 74, höjd 50.

Cuppan är av äldre mälardalstyp från tiden omkr 1200. Foten tillverkad senare, sannolikt med den äldre som förebild (jfr dopfunten i Enköpings-Näs, s 117). Dopfunten var 1681 målad i grönt (inv, jfr Svinnegarn, s 53). Enligt inv 1829 låg den delvis

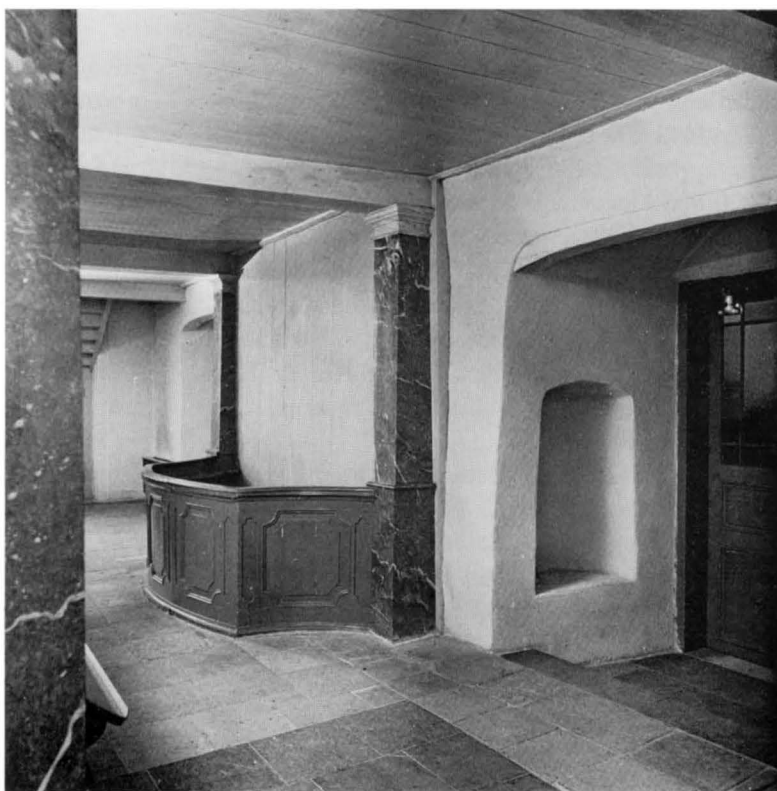


Fig 227. »Kuskbänk» invid västra långhusväggen. Från äldre bänkinredning. Foto 1967.

*“Coachman’s pew” at west wall of nave.  
From the older pews.*

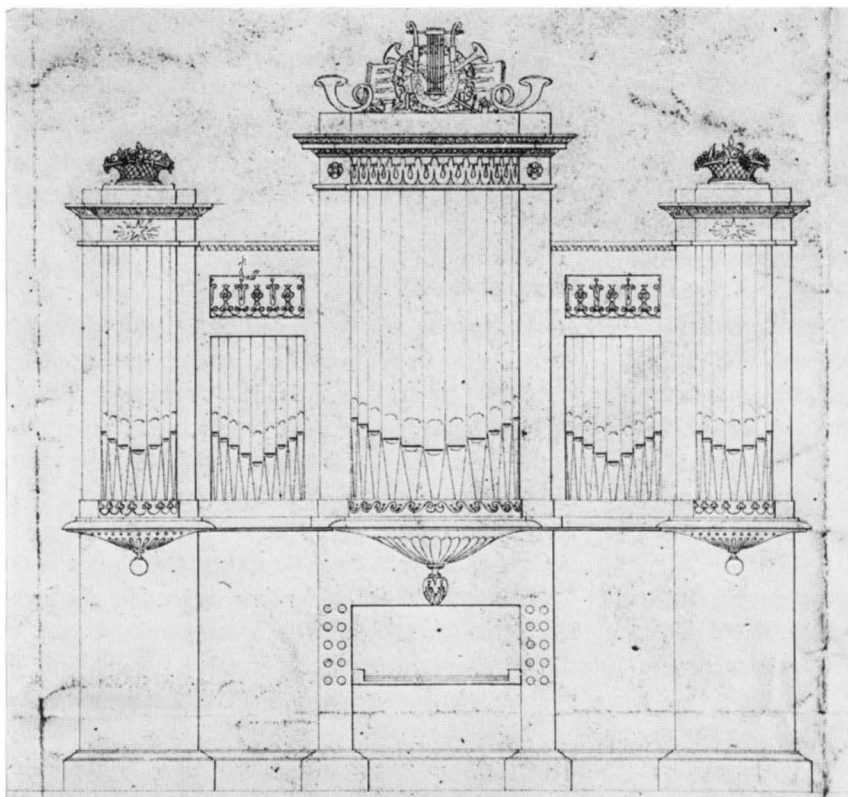


Fig 228. Förslag till orgelfasad av C G Blom Carlsson 1827. BSt.

*Drawings for organ front by C G Blom Carlsson, 1827.*

Fig 229. Nummertavla från 1700-talets mitt. Foto 1967.

*Hymnboard, mid-18th century.*

sönderslagen vid kyrkans sydvästra hörn. Deponerades senare i Enköpings Museum. Funten renoverades 1943 av stenhuggaren E Fridén, Enköping, samt uppställdes i kyrkan (ATA; inv 1960–).

Till den renoverade dopfunten anskaffades 1943 ett dopfat av mässing med graverat arbete: i botten duva med strålkran; runt brättet inskrift: »Låten barnen komma till mig och förmenen dem det icke.» Diameter 67. Utfört enligt förslag av konstnären Erik Sand, Strängnäs, av ciselören Arnold Karlström, Spånga. Gåva av kyrkliga ungdomskretsen 1943 (ATA; inv 1960–).

Rörande tidigare doppredskap upptar inv 1681: »1 Utstuket skål med låck på funten köpt 1647 för 6 dr», av tenn, samt »1 stort messings mullöga på funthen, köpt 1647 för 52 dr. 16 öre kop». Mässingsdopfatet uppges i inv 1790 vara sålt; dopskålen av tenn upptages ännu i inv 1811.

#### Nattvardskärl

Kyrkans nuvarande nattvardskärl är enligt stämplat EGS Z4 tillverkade av Erik Gustaf Stenquist,

Enköping, 1854. Det äldre nattvardssilvret stals vid inbrott 1853 (tillägg till inv 1846).

Kalk av silver, inuti förgylld. Bågarformig cuppa, rund profilerad fot, rund nod. Kring foten gjuten bladranka. Inskrift på cuppans liv: »Tillinge kyrka 1854». Höjd 28. Paten av silver, ovan förgylld. Under botten inskrift som kalken. Diameter 15.

Vinkannor av silver, 2 st. Pärnformade med snås, handtag, tumgrepp samt lock, krönt av förgyllt kors. Runt locket och foten gjuten bladranka. Inskrift som föregående. Höjd 31 exklusive locket kors.

Oblatask av silver. Fyrsidig med lock krönt av förgyllt kors. Står på fyra fötter, formade som klor. Inskrift som föregående. Höjd 7 exklusive locket kors, bredd 12, längd 17.

Sockenbudstyg enligt stämplat OBM M 3 tillverkat av Olof H Bergström, Uppsala, 1818. Kalk av silver, inuti förgylld. Pokalformad med rund fot, rund nod. Höjd 15,5, diameter 5,5. Paten av silver, ovan förgylld, slät. Diameter 7,5. — Oblatask av silver, rund med lock. Diameter 3,5. Sockenbudstyg utökades 1957 med en oblatask av silver. Rund

med lock, å locket ingraverat kors. I botten stämp-  
lar NSK G 9 (= 1957). Diameter 4. Från 1957  
härör en glasflaska med lock av silver, enligt stämp-  
lar tillverkad av samma mästare. Höjd 12.

Försvunna nattvardskärl: En medeltida kalk av  
förgyllt silver omgjordes 1753 till en vinkanna. En-  
ligt inv 1746 hade kalken nod med drivet arbete  
samt sex utskjutande knappar, vardera med en bok-  
stav. Vid foten fastlödda gjutna ornament: Kruci-  
fix, rundel med inskrift MAR samt rundel med in-  
skrift IHS. Inskrift under foten: »Anno 1481 hat  
Georg Eberrein Keller im Brunbacher Hof zu  
Wurtzburg ein Pfrundtner diessen Kelck lassen  
machen dessen Selen Gott genade. Renovirt 1620.»  
(= År 1481 har Georg Eberrein Keller i Brunba-  
cher Hof, en innehavare av prästgället i Würtz-

burg, låtit göra denna kalk. Gud vare hans själ nådig.  
Renoverad 1620.) Vikt 37 lod.

En kalk med paten av förgyllt silver stals vid ett  
inbrott i sakristian 1628.<sup>51</sup> Ny kalk med paten av  
förgyllt silver inköptes 1629 (inv 1681). Kalken från  
1629 omgjordes 1737 i Västerås och fick därvid föl-  
jande utformning: Förgylld med drivet och graverat  
arbete på cuppa, fot och nod. Inskrift: »Tillinge kyrka  
tillhörig 1737». Vikt 64 3/4 lod (inv 1746, 1829).  
— Tillhörande paten av förgyllt silver med drivet  
och graverat arbete. På brättet Andreaskors inskri-  
vet i en rundel, i mitten större rundel med inskrivet  
krucifix, krönt av INRI. Invid korset två stående  
figurer, sannolikt framställande Maria och Johannes.  
Vikt 13,5 lod (inv 1746, 1829). Av materialet fram-  
går ej om även patenen omgjordes 1737. Ovan

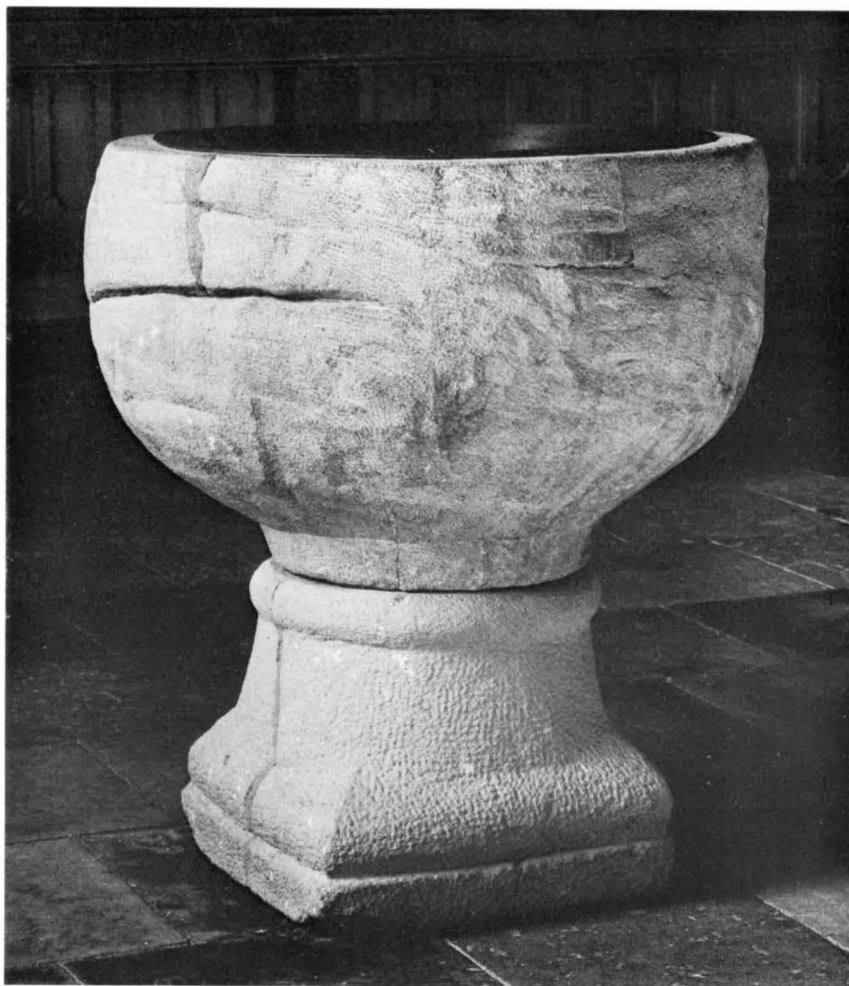


Fig 230. Dopfunt av sandsten.  
Cuppan äldre mälardalstyp, omkr  
1200. Foten senare. Foto 1967.

*Sandstone font. Bowl old Mälär  
Valley type, ca 1200. Base later.*



Fig. 231. Brudkrona av förgyllt silver, tillverkad av Gustaf Folcker 1820. Kronask av trä, gåva 1891. Foto 1967.

*Silver-gilt bridal crown, by Gustaf Folcker, 1820. Wooden box for crown presented in 1891.*

Fig 232. Ljuskrona (nr 2), inköpt 1666. Foto 1967.

*Chandelier (no 2) purchased in 1666.*



nämnda kalk med paten tillhörde det 1853 stulna nattvardssilvret.

Två vinkannor av delvis förgyllt silver gick även förlorade vid stölden 1853. Den ena bar enligt inv 1829 inskriften: »Tillinge kyrka Johannes Hofberg P & P in Tillinge (se gravar). Kyrkovårdar P.I.S i Wela A.M.S. i Myrby 1753.» Vikt 61 1/2 lod. Tillverkad av ovannämnda kalk från 1481. Den andra hade på locket ingraverade vapen för ätterna Stråle och Hjort; ovanför vapnen initialerna P.S.I.H. (= Peder Stråle<sup>52</sup> Ingrid Hjort.) Vikt 61 lod (inv 1829). Tidigast påträffad i inv 1746.

En oblatask av silver, åttasidig med ingraverade namn på locket, ovanför vilka två änglar håller en krona. Tidigast påträffad i inv 1713. Torde vara identisk med en oblatask, stulen 1853 (tillägg till inv 1846).

Försvunnet sockenbudstyg: Kalk av förgyllt silver »med krusigt handtag och drifwen knapp uppå, wid foten et litet gutit crucifix fast näglat, och rundt omkring foten bokstäfwer af Munckestyl». Vikt 14 lod. Tillhörande paten »tecknad mitt på botnen med en liten Circel och bröstbild uti». Vikt 6 1/4 lod (inv 1746). Troligtvis medeltida.

Vid Gustaf Vasas konfiskation av kyrksilver lämnades från Tillinge: en kalk med paten, oförgyllda; en sked, tre oljekar; en monstrans förgylld vägande 27 lödiga mark 12 1/2 lod (praktpjäs); en krona, oförgylld; sex st av krans, förgyllda; två spännen, förgyllda; en Paxtavla, förgylld, liten; ax (votivgåva) samt fem andra stycken »offersilver» (Källström, s 270).

### Brudkrona

Brudkrona av förgyllt silver (fig 231). Bred ring med fem spiror, sammanhållna av två ringar; vid de senare är fästa kläppar i form av blad och hjärtan. Inskrift inuti nedersta ringen: »Tillinge körka 1821. Denna krona är skänkt af körkvårdarna Eric Erickson i Tibble/ och Samuel Gustafson i Wela.» Enligt stämplar GF 03 tillverkad av Gustaf Folcker, Stockholm, 1820. Höjd 9, nedre diameter 7. Kronan renoverad och förminskad 1942 (inv 1960–). Kronask av rödmålat trä. Inskrift på locket insida: »För/ färdigad och skänkt/ utaf unga/ Eric Person/ i Wela/ år 1891». Höjd 18, största diameter 27.

En tidigare brudkrona av silver skänktes 1736 av



Fig 233. Ljusstake (nr 1) av tenn. Empire, 1800. Foto 1967.

*Candlestick (no 1) pewter, Empire, 1800.*



Fig 234. Ljusstake (nr 2) av mässing. Omkr 1900. Foto 1967.

*Candlestick (no 2) brass, ca 1900.*

kyrkoherden Bengt Salner, omgjord till nuvarande sockenbudstyg (inv 1790).

### Ljusredskap

Ljuskronor av malm eller mässing: — 1. En krans med sex armar med runda droppskålar. Profilerad stam avslutad av stor kula. Höjd 60. Inköpt 1645 för 100 dlr kmt (inv 1681). Hänger under läktaren. — 2. Två kransar med sexton armar med runda droppskålar (fig 232). Mittstam avslutad av stor kula, krönt av stående figur i veckrik klädnad. Höjd ca 100. Inköpt 1666 för 220 dlr kmt (räk, inv 1681). Hänger över mittgången. — 3. Två kransar med sexton förgrenade armar med blad, eldslågor samt runda droppskålar. Profilerad stam avslutad av stor kula med inskrift: »Petter. Fröman<sup>53</sup>/ Christina/ Beyersten/ Ao. 1699.» Reliefblommor. Höjd ca 130. Hänger närmast altaret. — 4. Av glas, en krans med fem ljushållare. Runda, avlånga, stav- och droppformade prismor. Hänger i sakristian. — Rörande ti-

digare ljuskronor upptages två gamla träkronor i inv 1811.

Sexsidig lykta av blyinfattat grönfärgat glas. Tillverkad av Nordiska kompaniet enligt förslag 1944 (BSt). Hänger i vapenhuset.

Ljusstakar: — 1. Av tenn, två par för ett ljus (fig 233). Fyrsidig bottenplatta på fyra kulfötter, uppåt avsmalnande skaft med äggformad refflad ljushållare. Två st bär stämplor: P HOYER, ÖREBRO, en st: M ARTEDIUS NORRKÖPING 1800, en st: initialerna HGH. Höjd 47. Empire. — 2. Av mässing, en st för tre ljus (fig 234). Två rikt förgrenade armar med örn huvuden. Rund fot, profilerat skaft, runda droppskålar. Stämplor: GUSUMS BRUK 7. Höjd 47. Omkr 1900 (jfr Lycke, SvK, Bo I, fig 235). — 3. Av försilvrade pläter, ett par för tre ljus. S-formade ljusarmar, fyrsidig fot. Höjd 42. Rokokoform. Sannolikt identiska med ett par ljusstakar skänkta av E R Wahrenberg 1863 (tillägg till inv 1845). — 4. Av pläter, en st för tre ljus. Tre armar



Fig 235. Kalkkläde (nr 1) av vitt siden med applikation och broderi i guldtråd och paljetter. Gåva 1785. Foto ATA.

*Chalice veil (no 1) in white silk with application and embroidery in gold thread and spangles. Donated 1785.*

med prismaformade hängen av glas. Höjd 50. Rokokoform. — 5. Av mässing, ett par för ett ljus. Rund fot, profilerat skaft. Stämplar: E A NAESMAN & CO ESKILSTUNA N° 81. Höjd 11. Moderna.

### Textilier

Altarbrun av ylle med broderi i guld och färger: kors flankerat av vinrankor. Inskrift på fodret: »Libraria/komp. ALO (= Anna-Lisa Odelqvist)/1960». Längd 218, bredd 23. Gåva av Wictor Ericssons fond (inv 1960-).

Antependier: — 1. Av rött kläde med applikationer och broderier: på mitten rundel med inskrivet kors, omgivet av växtornament. Vid sidorna guldband. Längd 222, bredd 92. Gåva av kyrkliga syföreningen 1912 (inv 1960-). — 2. Av violett mönstrat linne. Inskrift på fodret: »Libraria/ 1960». Längd 218, bredd 91. Gåva av Wictor Ericssons fond (inv 1960-). — 3. Av vitt oblekt linne i tre våder. Inskrift på fodret: »Libraria/1960». Längd 218, bredd 91. Gåva av Wictor Ericssons fond (inv 1960-).

Mässhakar: — 1. Av svart sammet. På ryggstycket kors av silverband; i kanten silverband. Material till mässhaken inköptes 1805 (räk). Upptagen i inv 1811. — 2. Av svart sammet. På ryggstycket kors av guldband med törnekrona samt korsets fot i guld-

reliefsöm. På framstycket mindre kors i guldreliëf-söm. Två guldtöfsar på vardera axeln. Tillverkad av A E Nyblom, Stockholm, 1823 (räk). — 3. Av vitt mönstrad sidendamast. På ryggstycket grekiskt kors med strålsol i applikation och broderi i guldtråd. På framstycket mindre kors av samma utförande. Inskrift på fodret: »S.W. (= Sofia Widén) Licium 1941.» Gåva av kyrkliga syföreningen (inv 1960-). — 4. Av grönt ylle. På ryggstycket gaffelkors med liljor och stjärnor, broderat i guldtråd, vitt och brunt yllegarn. Korsarmarna möts på framstycket. Inskrift på fodret: »E.P. (= Elin Pettersson) Licium 1944». Gåva av kyrkliga syföreningen (inv 1960-). — 5. Av violett ylle med applikation och broderi: på ryggstycket kors med Kristusmonogram samt strålsol, på framstycket vertikalt anbringat band. Inskrift på fodret: »Libraria/ komp. A.L.O. (= Anna-Lisa Odelqvist)». Gåva av kyrkliga syföreningen (inv 1960-).

Stolor: — 1-4. Av vitt, rött, grönt och violett linne med broderade och invävda kors. Moderna.

Kalkkläden: — 1 (fig 235). Av vitt siden med applikation och broderi i guldtråd och paljetter: i mitten strålsol, längs kanten bård, blommor samt inskriften: »IPL/ ACF (= Anna Christina Funck)/ (...)/ 1785». Kantad med guldspets. 51 × 57. Gåva av sekreteraren Jäderberg och hans hustru Anna Christina Funck, Broby (inv 1790). — 2. Av vitt siden med broderi i guldtråd och paljetter: i mitten växtornament samt årtalet 1815. Kantad med guldspets. 48 × 52. Gåva av Maria Wilhelmina och Anna Lovisa Bauman, döttrar till överstelöjtnanten C W Bauman, Taxhuvud (st prot 1816). — 3. Av vitt linne med broderi i vit lintråd: i mitten fysisidigt motiv, vid kanten sicksackbård. 43 × 43. Gåva av fru Marianne Åbjörnsson vid dottern Dagmars konfirmation 1958 (inv 1960-).

Bokkuddar: — 1. Av sammet, mönstrad med växtornament i blått, rött och brunt mot ljusbrun botten. Kantad med guldspets. 30 × 42 (utan spets). Troligtvis 1800-talet. — 2. Av svart sammet, kantad med guldband. 46 × 30. Gåva av fröken Marie von Anderson vid hennes första nattvardsgång 1831 (tillägg till inv 1829).

Hävar, 2 st, av grön sammet med broderade kors i guld och färgat silke. Smala guldband, brunt skinnfoder. Moderna.

Mattor: — 1. Av nöthårgarn, mönstrad med rutor och stjärnor. Färger: rött, grönt, grått och gult. Längd 370, bredd 247. Gåva av kyrkliga syföreningen 1951 (inv 1960–). — 2. Ryamatta med stjärnmönster. Vid kanten sicksackbård, i hörnen kors, ankare, IHS och hjärta. Färger: blått, gult, grått och grönt. Inskrift: »Knuten och skänkt av Tillinge kyrkliga syförening 1950–51.» Längd 345, bredd 250.

Dopklänning av vit voile, kantad med bomullspets. Vitt sidenfoder. Inskrift: »Tillinge kyrka 1959.»

### Försvunna textilier

I inv 1681 beskrives närmare några nu försvunna textilier av större intresse: — 1. Gammal mässhake av damast, blå med vita blommor; broderi i silke i form av krucifix och andra figurer. — 2. Gammalt broderat kors samt vapen från en mässhake. — 3. Antependium, sammansatt av tre våder blommönstrad »atlas» samt två våder rött blommönstrad siden »med bred silfrknijtning treet öfr dett åfvan til» samt silvergaloner. Följande inskrift i silvergaloner: »IHS A.G.S (= Agneta Gyllenstierna) A 1667.» — 4. Mässhake av gyllenduk »med handbred Silfrknijtningskors bak o. 2 streck fram»; kantad med silvergaloner. I likhet med föregående antependium gåva av fröken Agneta Gyllenstierna, Taxhuvud.

### Gravar i kyrkan

Gravhällar av grå sandsten: — 1. I mitten ett ned-sänkt fält med liggande manlig och kvinnlig figur i relief (fig 236). I hörnen rundlar med änglahuvuden. Inskrift runt hällen: »Jag veed at min forlos/-are lef(ve)r och han skal pa sidstone wpveckia mig af ior/-dene och jag skal seden/ med thesa min hvd vmkläd warda och skal i mitt kot fa see Gvd. Iob: 18.» Ovanför figurerna kartusch med initialerna: B.E.S./ B.P.D. (= Bengt Espsson, Brita Persdotter). Nedanför figurerna ett upphöjt fält, inramat med voluter; bär inskriften: »Denne sten och leger stad/ horer mig Bent Espson med/ min kiore hustru Brete Pers d/ boendis vchi (sic) Broby A 1643.» Längd 205, bredd 120. I mittgången. — 2. I mitten kartusch med initialerna: IHS/A. I hörnen rundlar med änglahuvuden (fig 237). Inskrift runt hällen: »Sa elskade Gvdh wer/dena at han utgaf sin enda son på det at hvar/ och en som tror på ho-

nom/ skal icke forgaas uthan fal (sic) ewinnerligt lif. Ioh. 3.» Inskrift på hällens övre hälft: »Har ligger begrafven ahr/lich och forstandigh man Anders/ Esbiornsson sampt hans kare Hvstrv/ H. Anna Erich/s dotter fordom bondes vthi Broby hvilcka i Herranom roligen/ afsompnade. Gvdh forlene/ them een frogdefvl/ vpstandelse.» Inskrift på stenens nedre hälft: »Sap. 3.V.1./ The ratferdigas sjalar aro i Guds/ hand och inchet dodsqual/ kommer widh them.» Längd 182, bredd 125. I mittgången. 1600-talet. — 3. Inskrift på hällen: »Under denna sten/ ligger begrafwen/ jungfru Catharina Hagelsten/ född den 25 november 1664/ död på Wappa Saetesgård/ den 8 martii 1716/ Christus är mit lif och / döden är min winning. Philip:1, cap 21.» Längd 254, bredd 154. Framför altarringen.

Försvunna gravar. Series pastorum (i N I och L I:2) uppger, att flera av församlingens kyrkoherdar är begravda i kyrkan: — 1. Olaus Johannes Salomontanus, † 1611, kyrkoherde i Tillinge 1603. Ligger begravnen i kyrkan »som hans i choret hängande epithafium gifwer till kiänna». — Haraldus Erici Arosiander, † 1658, kyrkoherde i Tillinge 1612–58. Ligger begravnen under sin »sten på stora gången». — 3. Olaus Israelius Dalecarlus, † 1679, kyrkoherde i Tillinge 1659. Begraven i kyrkan. — 4. Benedictus Salner, kyrkoherde i Tillinge 1724–35. »Här begravnen». — 5. Johannes Hofberg. Kyrkoherde i Tillinge 1737–59. Begraven i koret.

### Epitafium

Rektangulär inskriftstavla av målat trä över kapten Johan Tjeder. Inom en krönt sköld följande inskrift, nu svårläst men tidigare upptecknad: »Kongl. May:ts Trotienare Edle och Manhaftige Herr Johan Tjeder capiten vid Uplands infanteri Född år 1682 d. 1 April. Afled d. 2 november 1740».<sup>54</sup> Å ömse sidor om skölden hillebard, svärd, spjut samt fana. Nederst lancettliknande blad. Sprucken. Höjd 86, bredd 74. Deponerades 1920 i Enköpings Museum.

En värja tillhör ovannämnda inskriftstavla. Enkel handbygel av mässing, gjuten parerplåt, kavel av trä. Längd 109. Deponerad 1920 i Enköpings Museum.

### Begravningsvapen

Ett begravningsvapen för adliga ätten Stråle af Sjöared nr 223 deponerades 1920 i Enköpings Mu-



Fig 236. Gravhäll (nr 1) över Bengt Espsson och hans hustru, Broby. 1643. Foto 1968.

*Grave slab (no 1) in memory of Bengt Espsson and his wife, Broby. 1643.*



Fig 237. Gravhäll (nr 2) över Anders Esbjiornsson och hans hustru, Broby. Detalj. 1600-talet. Foto 1968.

*Grave slab (no 2) in memory of Anders Esbjiornsson and his wife, Broby. Detail, 17th century.*

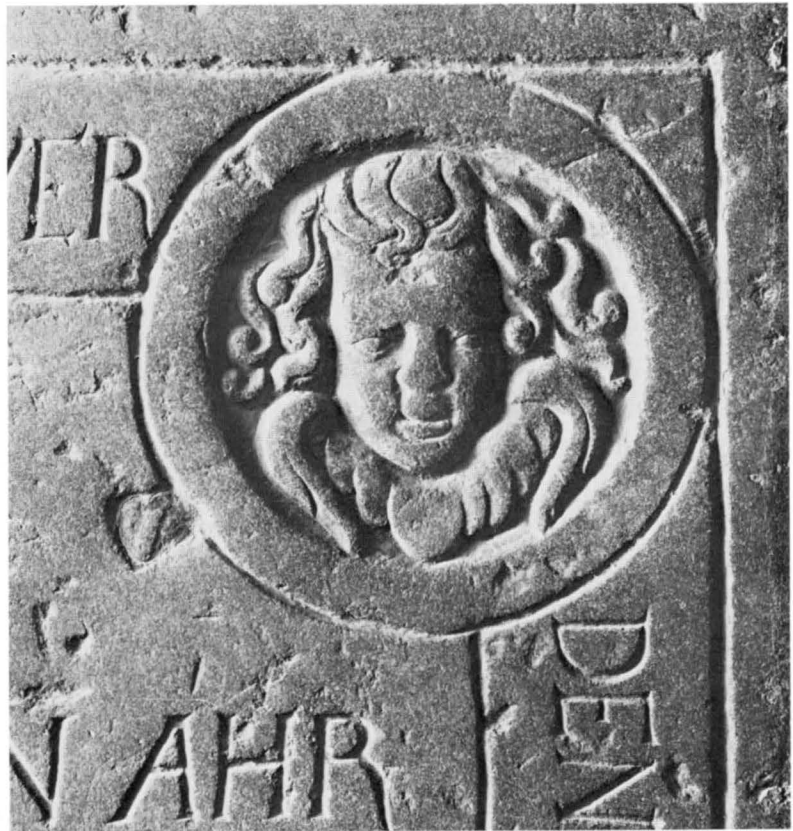


Fig 238. Nedan. Begravningsvapen för adliga ätten Stråle af Sjöared, sannolikt över Peder Stråle, död 1654. Deponerat i Enköpings Museum. Foto 1968.

*Funeral coat-of-arms of the noble family of Stråle af Sjöared, probably in memory of Peder Stråle, † 1654.*

seum (fig 238). Av snidat trä med spår av målning och förgyllning; omgivande akantusblad av plåt. Vapen: snedställd bjälke, belagd med tre spjutspetsar. Med stång. Höjd utan stång 80. Sannolikt över Peder Stråle, † 1654.<sup>55</sup>

#### Oljemålningar och tavlor

I samband med korets utsmyckning med glasmålningar utförde artisten Eigil Schwab (se not 31) två oljemålningar på duk, framställande Kristi uppståndelse och Marie bebådelse (fig 239–40). Ljusa färger, övervägande gulvitt, ljusrött och ljusblått. Signerade »E. Schwab pinxit 1927». Bruna träramar. Dagermått: 89 × 134.

En series pastorum 1300-talet–1915 upprättades i samband med restaureringen 1911–12. Brunpolerad träram. Mått med ram 55 × 72.

Ett flertal nu borttagna hedengranstavlors och kungatal upptages i inv.





Fig 239. Uppståndelsen. Oljemålning av Eigil Schwab 1927. Foto 1968.

*The Resurrection. Oil-painting by Eigil Schwab, 1927.*

### Övriga inventarier

Böcker: — Luthers tyska bibel 1641. — Karl XI:s bibel 1674. — Psalmbok 1697. — Karl XII:s bibel 1703 i brunt skinnband med guldpresning enligt inskrift från 1751.

Kista av trä med plant lock, beslagen med järnband. Längd 158, bredd 85, höjd 179. Synes vara identisk med en kista med plant lock, tidigast upptagen i inv 1826.

Rörande nu försvunna inventarier upptages en »Brudewändstool» samt sex »Bokstolar med målat skärm — dhär före» i inv 1681.

Ett »Wattukar af malm giord som en hund» upptages i äldre inv, bl a 1713. Denna uppgift torde avse ett akvamanile, d v s en kanna för det vatten, som användes för handtvagning före och efter mässan.<sup>56</sup>

Tornur omnämns under kyrkoherde Olaus Hermodius' tid, 1695–1723.<sup>57</sup>

Fig 240. Marie bebådelse. Oljemålning av Eigil Schwab 1927. Foto 1968.

*The Annunciation. Oil-painting by Eigil Schwab, 1927.*



### Klockor

Klockorna hänger sedan 1744 i tornet: — 1. Storklockan har runt halsen växtornament och fåglar, runt slagringen bård med ekblad och ekollon. På klockans liv Jehovahsol, buren av änglar. Enligt inskrift på ena sidan omgjuten 1859 av J A Beckman & Co.<sup>58</sup> Inskrift på andra sidan: »Huru ljufliga äro dina boningar, Herre Zebaot/ min själ längtar och trängtar efter Herrens gårdar. Ps 84: 2-3. /Vid klangen av

min röst/ må hårda hjertan röras/ betryckta finna tröst/ förförda återföras / Sig samle vid mitt ljud/ till sensta eftertid/ ett folk som tackar Gud/ för frihet bröd och frid». Diameter 141. — 2. Lillklockan har runt halsen vegetativa ornament, på klockans liv Jehovahsol. Enligt inskrift på ena sidan omgjuten 1838 av Samuel Christoffer Grönwall.<sup>59</sup> Inskrift på andra sidan: »O! huru ljuflige äro på bergen budbärens fötter,/ de som frid förkunna; predika godt,/ för-

kunna saligheten; de som säga till Zion:/ din Gud är konung. Esaias. 52:7». Diameter 114.

Inv 1790 uppger, att storklockan »förmenes wara tagen wid belägringen i Thorn» och av konung Gustaf Adolf skänkt till Tillinge församling. Den mindre klockan var enligt samma inv gjuten 1649 av »Anders Hik», Enköping.<sup>60</sup> Klockorna har senare

blivit omgjutna, storklockan 1817 av Gerhard Horner,<sup>61</sup> lillklockan 1797 av Carl Fredrik Grönwall.<sup>62</sup> Klockornas dåvarande inskrifter upptecknade i inv 1829.

En nu försvunnen handklocka över bokstolarna upptages i inv 1681.

## Noter

1. En tradition om slaget vid Gataskog upptecknad av Palm skiöld. På ett berg i Tillinge socken, benämnt »bon-da- eller skadaberg», hade en stor skara bönder, som satte sig till motvärn mot Albrekts folk, blivit dräpta (UUB, *Palm skiöld*, vol 277, s 43).
2. UUB, *Nordin*, vol 39, s 93 verte. — *Källström*, s 270.
3. KrA, Sverige, topografiska kartor XX, nr 13. Geografisk afritn... 1671. — I enlighet med den då gällande Kammar-Collegii instruction för Landtmätarne 20/4 1643. Punkt 3. »Alla kyrkor afrijtas, som dhe äre fatte, antingen med Torn eller uthan Torn» (*Samling af instructioner rörande den civila förvaltningen i Sverige och Finnland*, I, Sthlm 1856, s 267).
4. *Afritningar*, pl 121.
5. *Peter Ture Gerhard Drufva*, f 1767, † 1822. Friherre, överste i armén 1809, landshövding i Västerås län och ståthållare på Västerås slott 1816.
6. PÅ till domkap 1745; räk 1744; vis prot 1746.
7. *Haquinus Ingemundi (Herdaminne)*, III, s 184).
8. Den synliga delen avbildad i *Per Mon* IV, bl 64. — ATA, skr ang framtagande av runsten 1946.
9. Domkap, besiktningsinstrument, odat (1765). Nedan benämnt besiktningsinstr 1765.
10. Kontrakt 1764 i K I: 1; besiktningsinstr 1765.
11. *N Sundquist*, Gotiska kyrkor på norra Mälarstranden med sammansatta korfönster. I. Landskyrkorna. Årsboken Uppland 1963, s 64 ff, 84.
12. Räk 1744; ant till series pastorum i L I:2.
13. SvK, Up VII, s 100 ff, 166 f. — *Eric Roos* ledde på 1760-talet den stora utbyggnaden av Västra Ryds kyrka, då kyrkan förlängdes åt väster, tornet uppfördes och sakristian utvidgades och välvdes. R har vidare uppfört det nuvarande vapenhuset till Österåkers kyrka samt upprättat ännu bevarade ritn till prästhus i Jakobs församl i Sthlm (SvK, Up I, s 584; Sthlm IV, s 251).
14. Kontrakt 1741 i L I:4; ant till series pastorum 1746 i L I:2. — RA, Riksregistraturet 14/3 1740, s 310 verte ff (ang kollekt).
15. PÅ till domkap 1695. — Jfr Sjösås, SvK, Sm II, fig 5,8.
16. Försl till material och arbetslöner vid kyrkans rep 1762 i K I:1. — *Inrikes Tidn* 1767, nr 4.
17. Domkap, PÅ till K Maj:t, odat (1765); st prot 1765.
18. Jfr *Herdaminne*, III, s 190 samt Ant till series pastorum 1400-talet-1860 i N I: »då under sjelfva arbetet medlersta hwallvet rasade och krossade til döds den derupp på sin middagshvila sig tagande Byggmästaren».
19. PÅ till domkap 1695; ant ang rep 1606-1741 i L I:1.
20. Besiktningsinstr 1765; räk över »Materialier och andra omkostningar» vid kyrkorep 1762-65 i K I:1. — *Hadorphs* uppgift omkr 1680, att kyrkan var »ofweldt» är sålunda felaktig (*Annotationskladd*). Blott utbyggnaden åt söder saknade tegelvalv.
21. Ant till series pastorum 1400-talet-1860 i N I.
22. Ant till series pastorum 1746 i L I:2; räk 1752-53.
23. SvK, Up VI, s 590, VII, s 528.
24. SvK, Up VII, s 528.
25. *Sundquist*, Gotiska kyrkor, s 88 ff.
26. A a, s 72 f.
27. Ant till series pastorum i L I:2; räk 1742.
28. *Enköpings-Posten* 15/5 1912; BS†.
29. *Enköpings-Posten* 13/5, 15/5 1912.
30. SvK, Up VI, s 315, fig 300, 301, 305.
31. *Eigil Schwab*, f 1882, † 1952. Målare, tecknare, grafiker och förf, prof:s namn 1939. Har utfört kartonger för kyrkmålningar och glasfönster, t ex i Hjorthagskyrkan i Stockholm.
32. Domkap, tingsprot, Åsunda häradsrätt 1774. — *Rör Eric Roos* se not 13.
33. *Lars Grundén*, f 1711, † 1769. Kyrkoherde i Tillinge 1760.
34. *Olaus Hernodius*, f 1641, † 1723. Kyrkoherde i Tillinge 1695. — Ant ang kyrkan 1696-1741 i L I:1; domkap, inv 1713.
35. *Caspar Schröder*, † 1710. Tillhör den av N Tessin d y och B Precht utbildade riktningen av barockskulptörer i Sverige. Har utfört altaruppsatser bl a i Mariefreds, Rättviks och Piteå kyrkor.
36. Vid identifieringen och dateringen av skulpturerna från de båda altarskåpen har värdefull hjälp givits av fil lic *Rune Norberg*.
37. *M Åmark*, Helgonminnen på Enköpings museum. Kyrko-historisk årsskrift 1936, s 327 f.
38. SvK, Up II, s 214, fig 184.
39. Ant till series pastorum 1746 i L I:2.
40. *Enköpings-Posten* 13/5 1912. — Inv 1787.

41. *Olof Gunnar Lundgren*, f 1907. Kyrkoherde i Tillinge 1940.
42. *Enköpings-Posten* 15/5 1912.
43. Ant till series pastorum 1746 i L I:2.
44. *Inrikes Tidn* 1767, den 12/1 nr 4.
45. *Gustaf Andersson*, f 1797, † 1872. Jämte P Z Strand och J N Söderling den ledande examinerade orgelbyggaren under 1800-talets förra del. Bl A:s arbeten märks orglar i Valö, Husby-Långhundra och Åbo domkyrka, Finland. — Kontrakt med G Andersson 15/8 1824 i K I:7. — RA, ÖIÄ skr till K Maj:t 22/5 1827.
46. *Carl Gustaf Blom Carlsson*, f 1799, † 1868. Arkitekt, intendent vid Överintendentsämbetet. Har utfört många offentliga byggnader och inrett talrika kyrkor.
47. Orgelns urspr disposition i ovannämnda kontrakt samt i inv 1828.
48. *Daniel Wallenström*, f 1815, † 1885. Orgelbyggare 1848. Ofta anlitad för renoveringar och ombyggnader.
49. ATA, rapport av *E Erici* 1939; inv 1960–.
50. Ant rör kyrkan 1696–1741 i L I:1; inv 1826.
51. Ant till series pastorum 1746 i L I:2.
52. *Peder Stråle*, † 1654. Överstelöjtnant. — Gift med *Ingrid Hjort*, levde 1655, var död 1667. I H innehade *Litseläs*' säteri i Tillinge socken.
53. *Petter Fröman* var enl inv 1746 kronobefallningsman.
54. Inskriften enligt *B Stolt*, Tillinge kyrka. Upplands kyrkor 18, s 15. — *Johan Tjeder* innehade gården *Taxhuvud* i Tillinge socken. Han dog enligt traditionen av en olycks-händelse, då hästarna på väg till kyrkan föll i sken. Tjeder drog sin värja för att skära loss dem men kastades ur vagnen och rände värjan genom kroppen (A a , s 15).
55. Jfr nu försvunnen vinkanna med vapen för ätten Stråle, samt not 52.
56. *Källström*, s 105. — *Stolt*, a a , s (16).
57. *Herdaminne*, III, s 188.
58. *J A Beckman & Co*, klockgjutarfirma, verksam i Stockholm 1873–1912 (*Holmbäck*).
59. *Samuel Christopher Grönwall*, klockgjutare i Stockholm, verksam 1825–38 (*Holmbäck*).
60. Torde avse *Andreas Höök*, klockgjutare, vilkens verksamhet är känd under åren 1632–43 (*Holmbäck*).
61. *Gerhard Horner*, klockgjutare verksam i Stockholm 1797–1824 (*Holmbäck*).
62. *Carl Fredrik Grönwall*, klockgjutare verksam i Stockholm 1794–1814 (*Holmbäck*).

## Källor och litteratur

### OTRYCKTA KÄLLOR

RA: Riksregistraturet 14/3 1740; ÖIÄ:s skr till K Maj:t 22/5 1827; ED, akt nr 27, 3/3 1905. — KrA: Sverige, topografiska kartor XX nr 13. Geografisk afritn . . . 1671. — ULA: Tillinge kyrkoarkiv, Räk 1613–62 (i C I), 1662–81 (L I:1), 1715–70 (L I:2–5), 1770–81 (i O 5, L I:6), 1797–1889 (L I:9,11,12, 14,15); Inv 1631, 1660 (i C I), 1681 (i L I:1), 1746, 1755, 1787 (i L I:2), 1790, 1799 (i C 5), 1811, 1815, 1829, 1846 (i N I) Inv prot 1787 (i K I:2), 1796 (i C 5), 1849–68 (i N I); Vis prot 1637 (i C I), 1690 (i L I:1), 1725 (i J I), 1746, 1755 (i L I:2), 1771 (i K I:1), 1790 (i O 2, utdrag), 1799, 1828 (i C 5), 1836 (i K I:9); St prot 1614–79 (i C I), 1681–85, 1694 (i L I:1), 1741–56 (i L I:4), 1755–1858 (K I:1–10); Kr prot 1742 (i L I:4), 1819 (i K I:5), 1822 1824, (i K I:7); Ant ang kyrkan, fogade till series pastorum 1400-talet–1860 (i N I), förteckn över kyrkans åkerjordar 1430, 1538 (avskr), ant ang rep 1500–1783 (i O I), ang kyrkstöld 1628, ang rep 1631–41 (i C I), ang rep 1681–1746 (i L I:1), bänklängd 1694 (i J I), handl ang rep av yttertak 1739 (?)–41 (i L I:4), ang omgjutn av klockor 1797–99, 1817 (i O I, L I:9, K I:5), kontrakt m m ang ny orgel 1824–28 (i K I:7), O 2, karta 1773 (O 6<sup>ks</sup>); Domkap, EV handl ordnade efter pastorat, 134, Tillinge och Svinnegarn, I: 1400-talet–1860. Innehåller bl a: PÅ till domkap 1695, 1726, 1741, 1745, 1750, 1759, 1762, 1765, 1766; PÅ till K Maj:t, odat (1765); besiktningsinstr odat (1765); räk 1682, 1765; inv 1713, 1755, 1799.

KB: *J Hadorph*, Annotationskladd rörande kyrkor och fornminnen i Uppland (F f 10, *Annotationskladd*); *J Peringskiöld*, Monumenta Sueo-gothorum antiqua et recentia IV, bl 64 (F h 4, *Per Mon*). — UUB: *Nordinska saml*, vol 39, s 93 verte (*Nordin*); *Palmiskiöldska saml*, vol 277, s 43 (*Palm-skiöld*).

VHAA: ATA, *E Ihrfors*, Uplandia sacra, I:2, s 566 ff; inv 1829, skr ang omgjutn av storklockan 1899, uppm av östgaveln, fasad och innermur, 1911 (3 bl), uppm av kyrkan i samband med rest, plan fasad, sektioner, odat, osign (av *G Pettersson* omkr 1903, 4 bl), försl till rest av södra vapenhusgaveln av *G Pettersson* 1903 (1 bl), skr ang rest 1911, rapport om orgeln av *E Erici* 1939, skr ang renovering av dopfont och medeltida träskulptur 1943, ang framtagande av runsten 1946; BSt: Försl till orgel av *C G Blom Carlsson*, fastst 1827 (1 bl), restaureringsförsl av *G Pettersson*, odat (1905, 6 bl), skr ang glasmåln av *E Schwab*, fastst 1926, skisser till ovanstående (2 bl), fotos av omarbetade skisser (2 st), skr ang el uppvärmn, belysn- och kraftanläggning av Älvkarleby kraftverk, fastst 1939 (3 bl), försl till armatur av Nordiska kompaniet, fastst 1944 (4 bl), skr ang utvidgn av kyrkogård samt uppförande av bårhus 1948, därtill hörande karta över kyrkogården av *L Vasseur* 1948 (1 bl), försl till kyrkogårdsutvidgn av *V Göransson*, fastst 1948 (2 bl). — LSt: Ägomäten av *C Bäck* 1786 (B 66 32<sup>1</sup>). — PÅ, Tillinge: Räk 1888–, inv 1872–, vis prot 1846–, st prot 1859–, kr prot 1862, handl ang rep 1863, 1900, 1912.

## TRYCKTA KÄLLOR

- Dagens Nyheter* 30/12 1912 (DN).  
*Enköpings-Posten* 13/5, 15/5 1912.  
*Inrikes Tidn* 1767, nr 4.

## KÄLLPUBLIKATIONER

- Johan Hadorphs* resor: Afritningar af Kyrkor och Kyrkvapen i Upland 1676–1685. Utg av *E Vennberg*. Sthlm 1917 (*Afritningar*).  
*Svenskt diplomatarium* 1–6 (t o m år 1335) och (ny ser) 1–4 (åren 1401–20). Sthlm 1820–1946 (SD).  
*Sveriges runinskrifter*. Utg av VHAA. Sthlm 1900–, 8 (SvR).

## BEARBETNINGAR

- L M Holmbäck*, Klockor och klockringning. Malung 1951 (*Holmbäck*).  
*C A Klingspor*, Bidrag till Upplands beskrivning. UFT, bd II. Uppsala 1877–90 (*Klingspor*).  
*O Källström*, Medeltida kyrksilver från Sverige och Finland

förlorat genom Gustaf Vasas konfiskationer. Sthlm 1939 (*Källström*).

- Samling* af instructioner rörande den civila förvaltningen i Sverige och Finnland, I. Sthlm 1856.  
*B Stolt*, Tillinge kyrka. Upplands kyrkor 18. Uppsala 1948.  
*N Sundquist*, Gotiska kyrkor på norra Mäljarstranden med sammansatta korfönster, I, Landskyrkorna. Årsboken Uppland 1963. Uppsala 1963.  
*Sveriges Kyrkor*. Konsthistoriskt inventarium utg på uppdrag av VHAA. Sthlm 1912– (SvK).  
*Upsala ärkestifts herdaminne* 1–3. Upsala 1842–45: 4, 1893 (*Herdaminne*).  
*Utställningen* av äldre kyrklig konst i Uppsala 1918. Katalog. Uppsala 1918 (Upps Utst).  
*M Åmark*, Helgonminnen på Enköpings museum. Kyrkohistorisk årsskrift 1936. Uppsala 1937.  
 Silverstämplar tydda enligt *G Upmark*, Guld- och silverstämplar i Sverige 1520–1850, Sthlm 1925, samt *Guld- och silverstämplar*, Svenskt silversmide 1520–1850, IV. Sthlm 1963.

## Förkortningar

ATA	Antikvariskt-topografiska arkivet i VHAA, Stockholm.
BSt	K Byggnadsstyrelsens arkiv, Stockholm.
Dlr kmt	Daler kopparmynt.
Domkap	Uppsala domkapitel och dess arkiv.
ED	K Ecklesiastikdepartementet, Stockholm.
Inv	Inventarieförteckning.
KB	K Biblioteket, Stockholm.
KrA	K Krigsarkivet, Stockholm.
Kr prot	Kyrkorådsprotokoll.
LSt	K Lantmäteristyrelsens arkiv, Stockholm.
Pro:	Protokoll.
RA	Riksarkivet, Stockholm.
Räk	Räkenskaper.
St prot	Sockenstämmoprotokoll.
UFT	Upplands Fornminnesförenings Tidskrift. 1871–.
ULA	Landsarkivet i Uppsala.
UUB	Uppsala Universitetsbibliotek, Uppsala.
VHAA	K Vitterhets Historie och Antikvitets Akademien, Stockholm.

Vis prot	Visitationsprotokoll.
ÖIÄ	Överintendents Ämbetet (efter 1918 BSt), Stockholm.

## LANDSKAPSNAMNENS FÖRKORTNINGAR

Bl	Blekinge	Nä	Närke
Bo	Bohuslän	Sk	Skåne
Dr	Dalarna	Sm	Småland
Ds	Dalsland	Sö	Södermanland
Go	Gotland	Up	Uppland
Gä	Gästrikland	Vb	Västerbotten
Ha	Halland	Vg	Västergötland
Hs	Hälsingland	Vr	Värmland
Hr	Härjedalen	Vs	Västmanland
Jä	Jämtland	Ån	Ångermanland
La	Lappland	Ög	Östergötland
Me	Medelpad	Öl	Öland
Nb	Norrbottn		

# Summary

Tillinge Church is about three miles from Enköping near the Enköping-Västerås highway. Formerly one of the main roads of Uppland passed through Tillinge. This road was later moved to the south, and became part of the Eriksgata, the Swedish King's traditional tour of his realm. Prehistoric remains and place-names in the parish bear witness to early settlement. The earliest mention of the church is 1303. A taxation account dated 1314 indicates that even then the church was an important one.

## HISTORY

I. Of the original church there remain the west tower and parts of the walls, in the present north wall and west gable (fig 191). The nave probably had a narrower chancel with an apse (fig 241 A), and a south portal. The church had either a flat wooden ceiling or an open timber roof. The powerful tower, tapering slightly upwards and originally lower, seems to have been designed for defence (fig 184). The vault abutments under the ceiling of the tower room show that this room once had a barrel vault. The way to the upper parts of the tower, which probably served as a refuge during times of unrest, was through the nave. A corbel in the west interior wall seems to have supported a west gallery, which led up to a doorway high up in the east wall of the tower (fig 186, 193). The tower is of the same type as the tower of Sollentuna Church and that of the neighbouring church of Övergran, Uppland. Tillinge Church was erected about 1200, probably as a manor church.

II. The church was extended eastwards, with a straight-ended chancel as wide as the nave (fig 241 B). Traces of the chancel gable and a triple chancel window were revealed during a restoration in 1911–12 (figs 200, 201). Open timber roof or wooden barrel vault. On the evidence of the triple window this period can be dated to around 1300. In conjunction with this extension a vestry was built on the north side of the church (fig 184). The entrance to the vestry is a slightly pointed-arch in the north wall of the chancel (fig 203).

III. Brick vaulting installed, demolished in the 1760's. Nothing is known about the appearance of the vaulting. Traces of murals, revealed during the restoration of 1911–12, are evidence that the vaulting could not have been erected later than 1470. A triptych, acquired about 1475, probably ended this period. A south porch was probably added during this period (fig 241 C). Traces of this building, which later became part of the church, can be discerned in the foundations of the south wall (fig 204).

IV. The church was extended southwards with an aisle the same width as the porch (fig 241 D). Its south wall was bonded into the porch, which, since this enlargement, extends into the church. The aisle was separated from the chancel by the pillars supporting the chancel vaulting. A portal in the east part of the south wall led into the new part of the church (fig 197). A few bricks of medieval size by the now closed

doorway suggest that the extension was made during the Middle Ages, a few decades after the previous period, or the third quarter of the 15th century.

The tower was probably heightened with brickwork to make it suit the enlarged church (fig 185).

V. The roof seems to have been given its present pitch during the early decades of the 17th century. Mention of building in the aisle, called the "Chapel", is found in the archives from and including the year 1615, and refers, as far as can be judged, to an alteration of the roof. Originally the aisle was probably covered with a separate roof or a continuation of the south side of the nave roof. In 1696 the aisle was given a wooden ceiling.

The bell tower was mentioned first in 1628. A new bell-tower was erected in 1699 (demolished in 1744).

VI. During the years 1744–45 building was carried out on the tower in conjunction with the transfer of the bells from the bell-tower to the church tower. The present cupola was added then, the sound openings were enlarged and the brick barrel vault of the tower room was replaced by the present flat wooden ceiling.

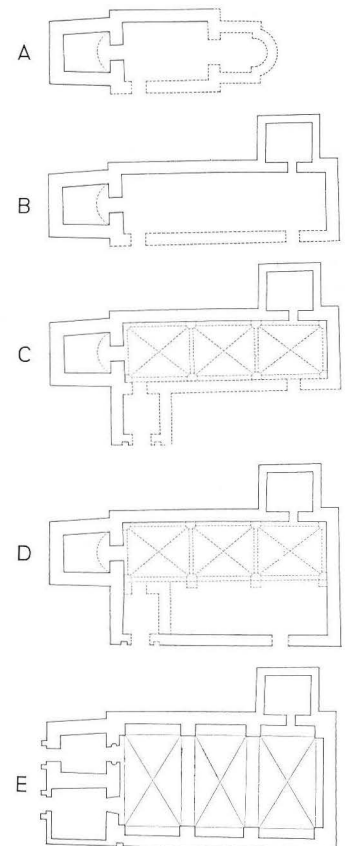


Fig 241. Kyrkobygg-  
nadens utveckling,  
1:1000.  
Av I Rosell, ritad av  
J Söderberg 1968.

*Development of  
church.*

In the 1760's a thorough restoration of the church was made under the supervision of Master Mason and Guild Alderman Eric Roos of Stockholm. The present three brick-work cross vaults were erected in the nave, and the aisle and porch were incorporated with the nave, making one large, uniform space, illuminated by new, enlarged windows (figs 198, 199). The medieval vaulting was demolished and the murals were concealed when the interior of the church was limewashed.

The present porch, south of the tower, was erected by Master Mason Berg in 1765 (fig 241 E). In the same year the entrances to the tower and the porch were equipped with identical portals, probably designed by Eric Roos, who also drew the portals at Västra Ryd and Stockholms-Näs churches in Uppland (fig 196).

VII. In the years 1911–12, the church was thoroughly restored under the direction of Architect Gustaf Pettersson. The east gable was rebuilt and reinforced with a granite wall below ground level, the roof was covered with black Eternit, a new wooden floor was laid in the church, and brick floors in the tower room and porch. The altar and pulpit were restored, new open pews were installed, the gallery was reduced in size, and the furnishings were repainted. This work was performed under the supervision of Master Builder K J Karlsson, Västerås.

Electric lighting and heating were installed in 1939.

#### MURALS

Only a consecration cross on the north wall of the chancel can be seen of the medieval murals in the church (fig 203). Fragments of paintings were found at the restoration in 1911–12 on the west interior wall, the north wall of the chancel and, under a thickening of brickwork on the chancel gable. A figure scene, representing the Last Judgment, framed in a four-leaf clover border, was revealed on the west interior wall north of the organ loft (fig 206). The clover border is repeated on the north wall of the chancel, where it encloses uninterpretable fragments of a figure scene. On the now demolished chancel gable, the clover border surrounded the above-mentioned group of windows (fig 207). The faces of the figures, and the fields framed in borders suggest that the artist belonged to the so-called Tierp group. Third quarter of the 15th century.

#### STAINED GLASS

In 1927, Eigil Schwab, a well-known Swedish artist, executed stained glass windows representing the Adoration of the Magi and the Last Supper for the two chancel windows (fig 208).

#### FURNISHINGS

I. Of the medieval furnishings there now remain the bowl of a font and a large number of wooden sculptures.

The font bowl, which bears traces of obliterated ornamentation, belongs to the older Mälars-valley type from about 1200. The foot was added later (fig 230).

The wooden sculptures originate partly from a triptych which stood on the high altar until the 1760's, and partly from a triptych purchased from Ängsö Church in 1753 to decorate the pulpit at Tillinge. Of the former, the centre scene of the central panel, representing the Deposition, flanked by two saints, St Erik (?) and St Erasmus (figs 212–14), remains. The side panels probably contained rows of apostles, five of which are still in existence (figs 215, 216). Swedish work, ca 1475. The centre panel of the second triptych consisted of the Virgin and Child, flanked by St Catherine of Alexandria and St George (figs 217–19). Only four reliefs have survived from the side panels; they represent scenes from the legends of St Catherine and St George, now on the pulpit (figs 178, 220–24). North German work dating from ca 1500.

II. Among the post-Reformation furnishings are a grave slab with figures in relief, dating from 1643 (fig 236), a funerary coat-of-arms in memory of Lieutenant-Colonel Peder Stråle, † 1654 (fig 238), three candelabra (fig 232), and an hourglass (fig 226) dating from the 17th century. Of the 18th century furnishings are two wooden sculptures dating from 1703, made probably by Caspar Schröder (fig 211). In conjunction with a rebuilding of the nave in the middle of the 18th century, the furnishings were renewed. The pulpit was finished in 1754–55 (fig 225), the gallery and redos were executed during the 1760's (fig 210). The gallery was enlarged and given its present appearance in connection with the purchase of an organ in 1828 (fig 199). The church silver was acquired during the 19th century, too. The bells were recast in 1838 and 1899. Two oil-paintings by Eigil Schwab were acquired in 1927 (figs 239, 240).



FÖLJANDE KYRKOR I UPPLAND HAR UTKOMMIT I SERIEN SVERIGES KYRKOR,  
KONSTHISTORISKT INVENTARIUM:

- Adelsö, band VI: 1, volym 73, 82  
Almunge, band III: 3, volym 69, 70  
Alsike, band IV: 1, volym 1  
Angarn, band V: 1, volym 71, 113  
Ansgarskapellet, band VI: 1, volym 73  
Arholma kapell, band II: 2, volym 50
- Björkö-Arholma, band II: 2, volym 50  
Bladåker, band III: 4, volym 70  
Blidö, band II: 3, volym 58  
Bo kyrka och kapell, band I: 3, volym 62  
Bro, band VII: 1, volym 76  
Bromma se Stockholm  
Börstil, band II: 4, volym 74
- Danderyd, band I: 1, volym 7, 64  
Djurö, band I: 3, volym 62
- Ed, band VI: 5, volym 82  
Edebo, band II: 5, volym 75  
Edsbro, band III: 4, volym 70  
Ekerö, band VI: 1, volym 73, 82  
Enköpings-Näs, band XI, volym 111  
Esterna, band V: 4, volym 80  
Estuna, band V: 6, volym 110, 113
- Faringe, band III: 3, volym 69  
Fasta, band V: 4, volym 80  
Fasterna, band V: 4, volym 80, 113  
Forsmark, band II: 4, volym 74  
Fresta, band V: 2, volym 72, 113  
Frösunda, band IV: 2, volym 11  
Frötuna, band II: 3, volym 58, 75  
Färentuna, band VI: 1, volym 73
- Gillöga kapell, band II: 3, volym 58  
Gottröra, band III: 2, volym 67, 70  
Gräsö, band II: 4, volym 74  
Gustavsberg, band I: 3, volym 62
- Haga, band IV: 1, volym 1  
Hallstaviks bruks kapell, band II: 5, volym 75  
Hammarby, band V: 2, volym 72, 113  
Harg, band II: 5, volym 75  
Hilleshög, band VI: 2, volym 77  
Husby-Erlinghundra, band IV: 1, volym 1  
Husby-Långhundra, band III: 1, volym 12, 70  
Husby-Sjuhundra, band V: 5, volym 88, 113  
Håbo-Tibble, band VII: 2, volym 94  
Hårstens kapell, band I: 3, volym 62  
Håtuna, band VII: 2, volym 94  
Häverö, band II: 1, volym 8, 75  
Hökhuvud, band II: 5, volym 75
- Ingarö, band I: 3, volym 62  
Järfälla, band VI: 4, volym 81  
Kalmar, band VII: 2, volym 94  
Kapellen på Fiskeskären se Gillöga kapell och Sv  
Högarnas kapell  
Karls kyrkoruin, band V: 7, volym 113  
Knivsta, band IV: 1, volym 1  
Knutby, band III: 3, volym 69  
Kummelby, band VI: 4, volym 81  
Kårsta, band III: 2, volym 67
- Lagga band III: 1, volym 12, 70  
Lidingö, S Annæ kapell, band I: 1, volym 7, 64  
Ljusterö, band I: 4, volym 64  
Lohärad, band V: 5, volym 88, 113  
Lovö, band VI: 3, volym 79  
Lunda, band IV: 2, volym 11  
Låssa, band VII: 1, volym 76  
Länna, band II: 3, volym 58, 75
- Malsta, band V: 5, volym 88  
Markim, band IV: 2, volym 11  
Munsö, band VI: 1, volym 73  
Måsestens kapell, band II: 2, volym 50  
Möja, band I: 3, volym 62, 64
- Norrunda, band IV: 1, volym 1  
Närtuna, band III: 2, volym 67
- Odensala, band IV: 1, volym 1  
Orkesta, band IV: 2, volym 11
- Riala, band I: 4, volym 64  
Rimbo, band V: 3, volym 78, 113  
Roslags-Bro, band II: 2, volym 50, 75  
Roslagskulla, band I: 4, volym 64  
Rådmansö, band II: 3, volym 58  
Rånäs kapell, band V: 4, volym 80, 113  
Rö, band V: 3, volym 78, 113
- Sandhamns kapell, band I: 3, volym 62  
S Eriks kyrka i Tureberg se Tureberg  
S Holmgers kapell, Valö sn, band II: 4, volym 74  
Singö band II: 1, volym 8, 75  
Skederid, band V: 4, volym 80, 113  
Skepptuna, band IV: 2, volym 11  
Skå, band VI: 3, volym 79  
Skånela, band IV: 2, volym 11  
Sollentuna, band VI: 4, volym 81  
Solna, band I: 2, volym 29, 64  
Stockholms-Näs, band VII: 1, volym 76  
Sv Högarnas kapell, band II: 3, volym 58  
Svinnegarn, band XI: 1, volym 111  
Sånga, band VI: 2, volym 77  
Söderby-Karl, band V: 6, volym 110, 113
- Teda, band XI: 1, volym 111  
Tillinge, band XI: 2, volym 121  
Tureberg, band VI: 4, volym 81  
Täby, band I: 1, volym 7, 64
- Ununge, band III: 4, volym 70
- Vada, band V: 1, volym 71, 113  
Vallentuna, band V: 2, volym 72, 113  
Valö, band II: 4, volym 74, 75  
Vassunda, band IV: 1, volym 1, 11  
Vidbo, band IV: 2, volym 11  
Väddö, band II: 1, volym 8, 75  
Värmdö, band I: 3, volym 62  
Västra Ryd, band VII: 1, volym 76  
Vätö, band II: 2, volym 50, 75
- Yttergran, band VII: 3, volym 98
- Össeby kyrkoruin, band V: 1, volym 71  
Össebygarn, band V: 1, volym 71, 113  
Övergran, band VII: 3, volym 98

UNDER UTGIVNING: Härkeberga, band IX: 1, volym 123.

UNDER UTARBETANDE: Bred, Husby-Sjutolft, Litslena, Sparrsätra, Veckholm.

# Sveriges Kyrkor

KONSTHISTORISKT INVENTARIUM

VOLYM 121

UPPLAND

Band XI, häfte 2

Tillinge kyrka



KARTOGRAFISKA INSTITUTET