

# Härkeberga kyrka

SVERIGES KYRKOR  
UPPLAND

BENGT INGMAR KILSTRÖM







# Härkeberga kyrka



# Härkeberga kyrka

TRÖGDS HÄRAD, UPPLAND BAND IX:1

Av BENGT INGMAR KILSTRÖM



VOLYM 123 AV SVERIGES KYRKOR, KONSTHISTORISKT INVENTARIUM

GRUNDAT AV SIGURD CURMAN OCH JOHNNY ROOSVAL

PÅ UPPDRAG AV KUNGL. VITTERHETS HISTORIE OCH ANTIKVITETS AKADEMIEN

UTGIVET AV STEN KARLING, ARMIN TUULSE OCH PER-OLOF WESTLUND

Almqvist & Wiksell Stockholm 1968

UTGIVET MED ANSLAG FRÅN  
STATENS HUMANISTISKA FORSKNINGSRÅD

FOTO SÖREN HALLGREN

GRAFISK FORMGIVNING VIDAR FORSBERG

*Beskrivningen av Härkeberga kyrka påbörjades 1965 samt avslutades i november 1967. Excerperingen i ULA har utförts av författaren. Översättningen av bildtexter och sammanfattning till engelska har utförts av Albert Read. Bildmaterial, anteckningar och excerpter förvaras i ATA.*

*Omslagsbilden återger Jungfru Maria som den apokalyptiska kvinnan, detalj av kalkmålning i korvalvet, 1400-talet. Foto 1967.*

*På omstående sida Trögds härads sigill 1571–1577 (Ofrälse . . . till Elfsborgs lösen 1571, S 3, RA).*

ALMQVIST & WIKSELLS BOKTRYCKERI AB UPPSALA 1968

# Förord

Med föreliggande volym författad av docenten teol dr Bengt Ingmar Kilström påbörjas publiceringen av Trögds härad, ett härad vars samtliga kyrkor är medeltida och av stort konsthistoriskt intresse. Av samme författare skall även utkomma beskrivningar av Litslena och Husby-Sjutolfts kyrkor i sagda härad. Förberedelser görs nu även för publicering av Veckholms och Vallby kyrkor.

Vid utarbetandet av beskrivningen har råd och anvisningar lämnats av tjänstemän vid Riksantikvarieämbetet och Statens historiska museum, för vilken vänlighet utgivarna framför sitt varma tack. Komministern i pastoratet, Lars Sundelius, liksom kyrkovärdar och kyrkovaktare i Härkeberga har med stort tillmötesgående underlättat arbetets utförande i samband med undersökningar och förberedelser för denna beskrivning. Också härför frambäres ett uppriktigt tack.

Stockholm i april 1968.

*Sten Karling*

*Per-Olof Westlund*

*Armin Tuulse*





# Innehåll

FÖRORD	5
HÄRKEBERGA KYRKA	
<i>Inledning</i>	9
<i>Kyrkogård och klockstapel</i>	10
<i>Kyrkobyggnaden</i>	15
<i>Kalkmålningar</i>	21
<i>Till frågan om Härkebergamålningarnas tolkning</i>	50
<i>Inredning och inventarier</i>	55
NOTER	71
KÄLLOR OCH LITTERATUR	72
FÖRKORTNINGAR	73
SUMMARY	74



# HÄRKEBERGA KYRKA

Uppland, Uppsala län, Trögds härad, Uppsala ärkestift,  
Trögds och Åsunda kontrakt

Härkeberga är en både till ytvidden och folkmängden liten socken, belägen i Trögds härads yttersta kant. I väster gränsar socknen mot Åsunda härad och i norr mot Lagunda. Kyrkan är belägen på en ås helt nära järnvägen Uppsala–Enköping. Namnet Härkeberga, givet efter kyrkbyn, möter 1314 i förteckningen över den s k sexårsgården (SD nr 1946) under formen *De herkebiaerghum*. Det senare ledet i ordet är pluralform av det fornsvenska *biaergh*, en biform till *berg*. Förledet är möjligen en avledning av ett dialektuttryck, belagt bl a i Östergötland, *hark(e)*, dvs möda, besvär, uselt tillstånd. Kanske syftar sockennamnet på att det var fattig och besvärlig mark att odla på åsen (»bergknallarna»), där kyrkan uppfördes.

Härkeberga församling är rik på fornminnen. Över 500 forngravar är kända, nio hällristningskomplex samt ca 2 000 älvkvarnar finns inom socknen. Minst två bautastenar har bevarats men däremot — anmärkningsvärt nog — ingen runsten. Härkeberga lilla socken synes aldrig ha haft någon egen kyrkoherde utan har i alla tider varit annex till grannsocknen Långtora, till dess att församlingen 1962 införlivades med Villberga pastorat. Följande i texten nämnda gårdar och byar ligger i Härkeberga socken: *Bårskär, Enby, Härkebergaby, Malma, Savlinge*. — Den gamla komministergården väster om kyrkan (fig 4) är av stort kulturhistoriskt intresse

och ägs numera av Nordiska museet. Härkeberga prästgård med alla dess bevarade byggnader, återgående på bestämmelserna om de s k »laga husen» åskådliggör hur bebyggelsen var ordnad på en gårdstomt inom en gammaldags uppländsk radby. Det enda, som skiljer sig från byggnadssättet på en bondgård, är själva prästbostället, vars plan visar en sexdelning med en stor sal mitt fram i huset. De olika byggnaderna — alla av trä — är av varierande ålder — själva komministerbostaden troligen från 1700-talet.<sup>1</sup>

Fig 2. Situationsplan, 1 : 2000. Uppm J Söderberg 1953.

General plan.

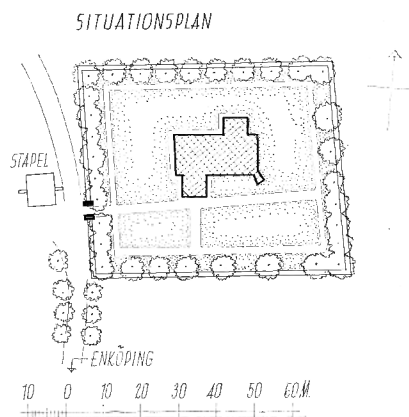


Fig 1. Interiör mot väster. Målningarna utförda av Albertus Pictor, 1400-talets senare hälft. Foto 1967.

*Interior looking W. Murals painted by Albertus Pictor, latter half of 15th century.*



Fig 3. Kyrkan från sydost. Foto 1967.

*The church from SE.*

## Kyrkogård och klockstapel

Kyrkogårdens omfattning synes motsvara den ursprungliga, och den omgivande bogårdsmuren av kliven gråsten bevarar troligen i huvudsak sitt medeltida skick. Det spånklädda taket på denna fanns kvar ännu 1768, då det heter i vis prot, att bogårdsmuren var »i fullkoml. godt stånd murad med gråsten och bruk samt täckt med trätak». — 1799 erbjöd sig komminister Brolin att till kyrkogården »anskaffa och plantera ... några anständige träd», vilket erbjödande församlingen tacksamt emottog (st prot). Från den tiden torde också några av de äldsta träden invid kyrkogårdsmuren härstamma. Åtskilliga av dem har i senare tid utgallrats.

### Stigluckor

Kyrkogården har numera bara en ingång, den i västra murdelen belägna stigluckan (fig 5-6). Denna

är uppförd av tegel, putsad och kalkad och har brutet tak, täckt av tjärade bräder samt profilerade vindskidor. Stigluckan är medeltida, men dess gavlar har vid ombyggnader i senare tid (senast omkr 1875) förlorat den ursprungliga karaktären. De var tidigare liksom kyrkans gavlar starkt spetsiga. Inne i stigluckan nischer i båda murarna. B 140 cm, H 114 cm, djup 29 cm. I västra bågen tjärade dörrar, troligen 1700-tal. — En stiglucka fanns tidigare i östra muren. Den avlägsnades 1870. På stämman den 7 aug detta år beslöts: »Widare att den Östra Stigluckan till kyrkogården nedertages såsom obehöflig — teglet försäljes på auction, samt dervarande takspån användas till kyrkotaket» (st prot). Oktoberstämman samma år beslöt »att allt grus skulle bortköras från Östra Stiglucks Öppningen denna höst med gånghed; vidare att dervarande gråsten

Fig 4. Kaplans-  
boställe väster  
om kyrkan, 1700-  
talet. Numera i  
Nordiska Mu-  
seets ägo. Foto  
1967.

*The chaplain's  
dwelling, W of  
the church, 18th  
century. Now  
owned by the  
Nordic Museum.*



Fig 5. Stigluckan och klockstapeln  
från öster. Foto 1967.

*Lychgate and bell-tower from E.*

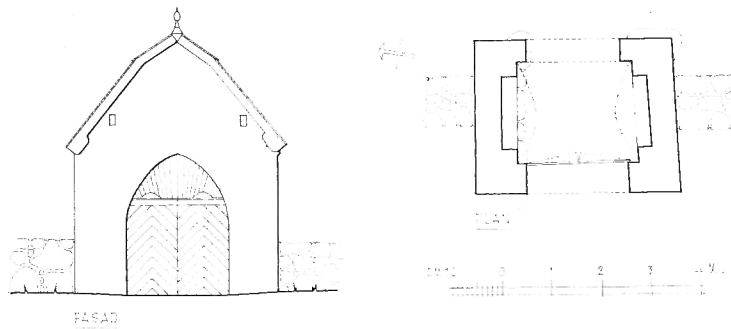


Fig 6. Stiglucka, fasad och plan, 1: 300. Uppm J Söderberg 1967.

*Lychgate, front and plan.*

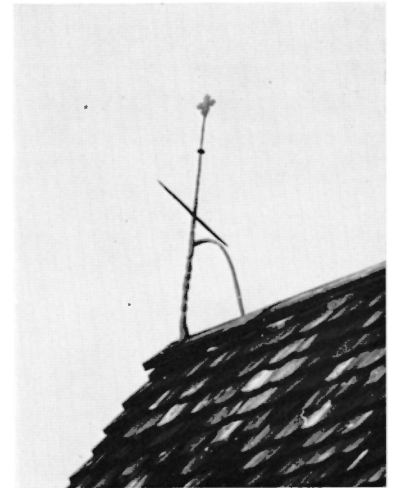


Fig 7. Medeltida vindflöjlar på klockstapelns huv. Foto 1967.

*Medieval weather-vanes on roof of bell-tower.*

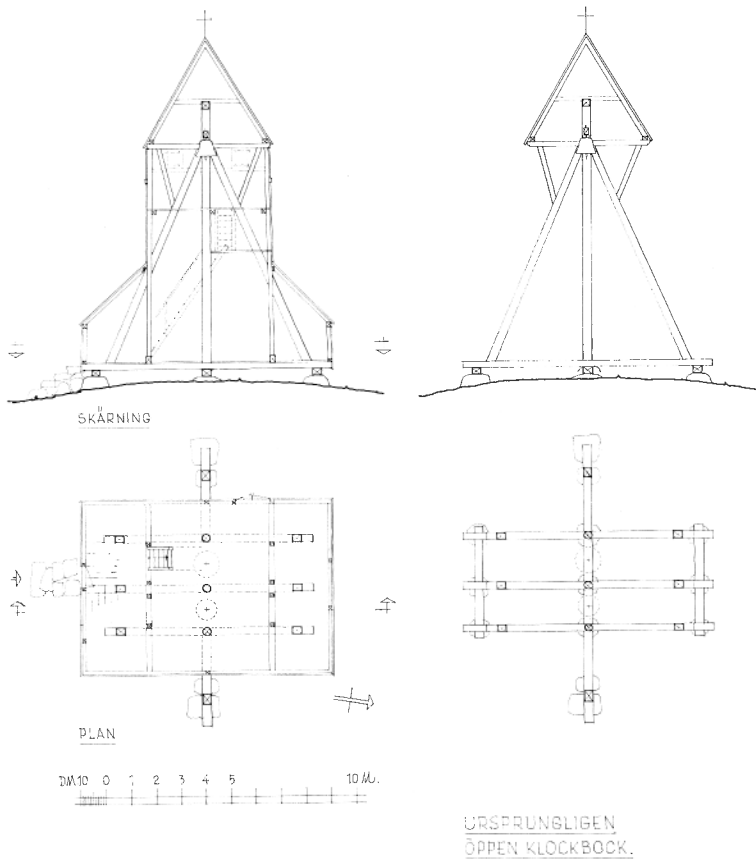


Fig 8. Klockstapel, sektion och plan, samt rekonstruktion av ursprungligen öppen klockbock. Uppm J Söderberg 1967.

*Bell-tower, section and plan, and reconstruction of the original open bell-trestle.*

skulle begagnas till Öppningens igenläggande i likhet med kyrkomuren». Även västra stigluckan var i farozonen, ty kyrkorådet hade föreslagit »Westra Stigluckasbyggnadens nedtagande, och i dess ställe

uppförande af Nya Järngrindar till Kyrkogården jemte Grindstolpar af huggen gråsten» (st prot). Dessbättre blev detta förslag bordlagt och kom aldrig till utförande; den 30 maj 1875 beslöts att

Fig 9. Klockstapeln från sydost. Foto 1967.

*Bell-tower from SE.*



»Stigluckan» skulle »undergå reparation» samtidigt med kyrkan (exteriören). Vid en reparation 1877 fick västra stigluckan sitt nuvarande utseende med plåttak.

På kyrkogården, norr om kyrkan, järnkors med följande inskription: »Här / wilar klåkaren / D DG / och des / hvstrv / K AD / år 1789.» H 80 cm, B 47 cm.

### Klockstapel

På planen väster om kyrkan, ganska nära kyrkogårdens västra mur, står en klockstapel (fig 9), helt inklädd med tjärade bräder och avslutad uppåt i en spånklädd huv. Den har, såsom professor Roosval påvisat (Excurs prot i ATA), ursprungligen varit öppen (fig 8). Den uppbäres av tre stora bjälkar, vars otaliga spikhål vittnar om att bjälkarna varit spånklädda. Stapeln saknade alltså ursprungligen den

nuvarande brädbeklädnaden. — I räkenskaperna 1666 lämnas följande upplysning: »effter beffarandes war, at kläckestapeln (ej) längre skulle kuna dagför wara, ty beslötz, at han nästkommande åhr Anno 1667 alldeles skall nederrifwas och een Nyy på beqwämligare wijs byggjas vp igen. men materielierna skall socknen framföra i winter och blifwa 2 bönder om war syll. men til bräders vpköpande bewilliades een daler kåpparmynt aff hwart hemman» (räk, st prot). Det är emellertid oklart, om bygget kom till stånd såsom planerat var år 1667. År 1670 utbetalas i varje fall 32 daler i lön »til Byggmästaren för Klockstapeln» (räk), och följande år synes arbetet ha fortsatt. Vad som i detalj skett, är emellertid oklart. Ty omkring år 1700 utbetalas nya summor för klockstapeln. År 1699 betalas sålunda 30 daler »åt byggmästaren som förfärdigade klock-



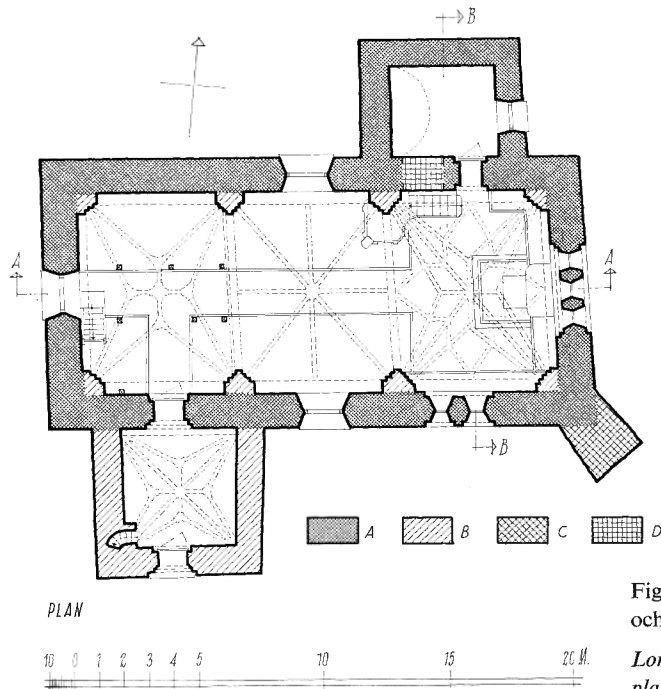
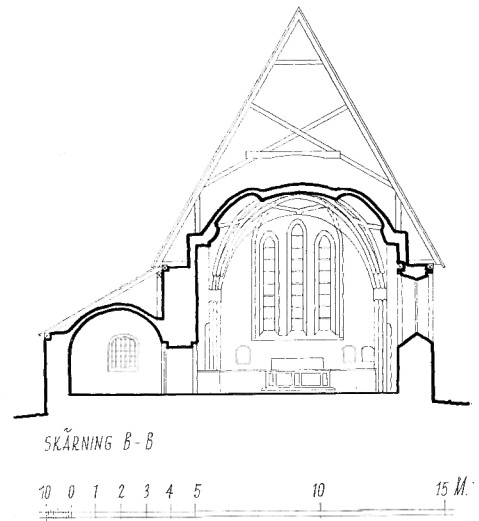
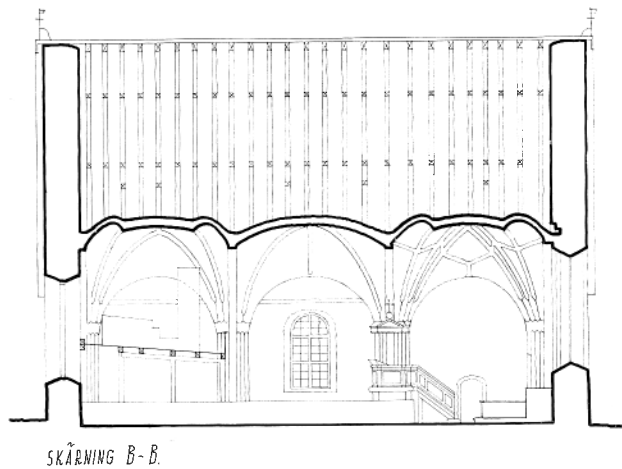


Fig 10–12. Längdsektion mot norr, tvärsektion mot öster och plan, 1 : 300. Uppm J Söderberg 1953.

*Longitudinal section looking N, cross section looking E and plan.*

stapeln» (räk). Den 25 mars 1695 hade beslut fattats om denna reparation, varvid i beslutet nämnes »takets nedertagande, lägre görande och spånslående» (st prot). Det är möjligt, att klockstapeln omkring 1670 fick det utseende, som fig 8 utvisar, och att inklädningen med bräder och vissa andra förändringar härstammar från åren strax före 1700.

Den har emellertid reparerats också vid senare tillfällen, t ex 1824–25, då stora arbeten förekom, sedan taket på huvens södra sida blåst av (räk). Senaste reparation skedde 1960, då några av bräderna utbyttes. — På klockstapelns huv två mycket ålderdomliga vindflöjlar, av allt att döma medeltida (fig 7).

# Kyrkobyggnaden

Härkeberga är en typisk uppländsk landskyrka med långhus, sakristia i nordost och vapenhus i sydväst. Långhuset och sakristian härstammar från tiden omkring 1300 (1280–1310 enl G Boëthius), under det att vapenhuset tillfogats omkring 1475. Kyrkan har en vacker gotisk resning med påfallande branta gavlar och påminner i detta avseende om t ex Tensta kyrka.<sup>2</sup> Till dess egenart hör den ståtliga trefönstergruppen på östgaveln, typisk för det ungotiska skedet. — Kyrkobyggnaden har icke undergått några väsentliga förändringar sedan medeltiden.

## Material

Kyrkan är byggd av gråsten, men tegel har kommit till användning i gavelrösten, fönster- och portalomfattningar samt i valvsystemet. Överst på långväggarna finns en smal tegellist utan profil. Ytter-

murarna är putsade och vitkalkade. 1807 företogs en omfattande yttre reparation av kyrkan, varvid stora mängder av kalk inköptes (räk). Redan den 22 maj 1796 hade beslut om kyrkans vitrapning skett: det befanns då nödvändigt, »at kyrkan, Sacristian och Stegluckorna borde med rappning förses, emedan sådant icke allenast länder till nytta utan äfven til heder för Församlingen» (st prot). Ny spritputsning erhöll kyrkan 1965. Kyrkan saknar sockel i egentlig mening.

## Fönster

Korväggens trefönstergrupp i öster med sina smala, höga, spetsbågiga fönster, inpassade i en likaledes spetsbågig blindnisch (på utsidan) samt de två högt sittande, närmast rundbågiga fönstren på södra korväggen är ursprungliga (fig 3). De båda sistnämnda

Fig 13. Kyrkan från sydost. Teckning av Johan Hadorph 1684. Efter Afritningar.  
*The church from SE. Drawing by Johan Hadorph, 1684.*



har dock varit igensatta åren 1769–1935, då i stället ett stort fönster var placerat i korets sydvägg. Även korfönstret var igensatt åren 1770–1935, dock endast med bräder. Även invändigt omges trefönstergruppen av en bågartad omfattning, som upptill överbyggts vid valvslagningen. Ovanför korvalvet återfinns på östgaveln denna tegelbåges överdel (fig 15). Fönstret på södra långhusväggen, som på Hadorphs avritning 1684 (fig 13) har samma utseende och storlek som de båda fönstren på södra korväggen, förstörades 1769.<sup>3</sup> Åtgärderna med nya fönster hade anbefallts på en prostvisitation året innan. År 1769 utbetalas i själva verket pengar bl a för » 4 Fensterkarmar»; antalet fyra kan betyda att de båda förstörade (nygjorda) fönstren på sydväggen försågs med dubbelkarmar. I varje fall upptogs vid denna tidpunkt inget fönster på norra väggen. Vid en visitation 1787 framhålles nämligen: »dock kunde behövas ett fenster på norra sidan, att vinna mera ljus till predikstolen, på den sidan stäld» (vis prot). Det skulle dröja, innan detta förslag kom till utförande. På en sockenstämma den 9 febr 1817 disku-

terades åtgärder »För att framdeles kunna verkställa det beslut, som blifvit tagit, om ett nytt fensters upptagande på Norra Sidan af kyrkan bredvid Predikstolen, som vissa tider på året gjorde kyrkan mycket mörk ...» (st prot). Följande år skedde upptagandet av fönstret på norra långhusväggen, då medel utbetalas till detsamma samt arbetslön till »Muren Forsberg för nytt fensters upphuggning» (räk).

### Ingång

Kyrkan har bara en ingång — via vapenhuset. Öppningen är rundbågig och tvåsprångig (fig 17). I denna portal sitter en dörr av trä med smidda medeltida gångjärn, beslag och ornament (fig 16). Rester av en beklädnad av rött tyg mellan träet och järnornamenten kan på flera ställen iakttas.

### Interiör

Trots vissa förändringar och i miljön något främmande inventarier, främst predikstolen, hör Härkeberga kyrkas inre till vårt lands bäst bevarade och mest stämningsfulla medeltidsinteriorer. Icke minst



Fig 14. Vapenhuset från söder. Foto 1967.  
Porch from S.

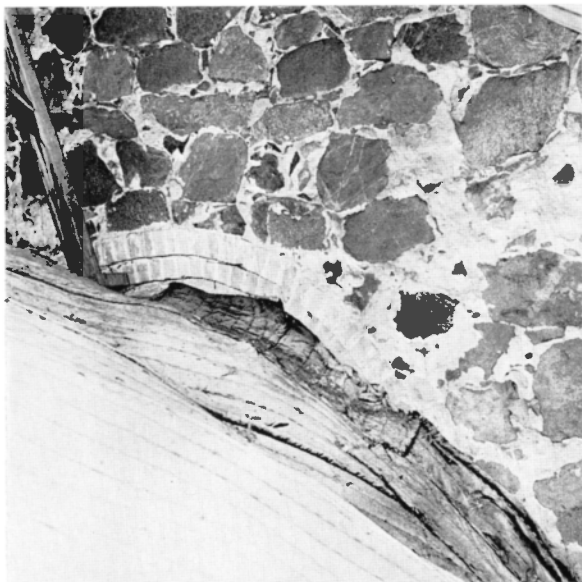


Fig 15. Tegelbåge i korets östra mur, synlig ovanför valvet.  
Foto 1967.

*Brickwork arch in E wall of chancel, visible above the vaulting.*



Fig 16. Medeltida järnbeslag och smidda ornament på sydportalens dörr. Foto 1967.

*Medieval ironwork and forged ornament of S door.*



Fig 17. Långhusets södra portal med kvadmålning från 1300-talets början. Omgivande målningar av Albertus Pictor, 1400-talets senare hälft. Foto 1967.

*South doorway of nave with early 14th century painted ashlars. Surrounding murals by Albertus Pictor, latter half of 14th century.*



Fig 18. Ursprunglig takstol med spår efter medeltida trä-tunnvalv. Foto 1967.

*Original roof-trusses with traces of a medieval wooden barrel vault.*

НАХОДКА КОЖА  
ИДЕЯТА ВЪЗДУШНО

0 1 2 3 4 5 6 7 8 9 10

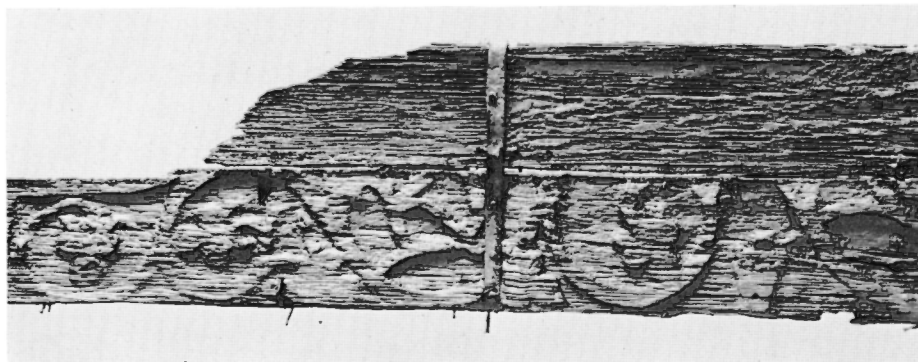
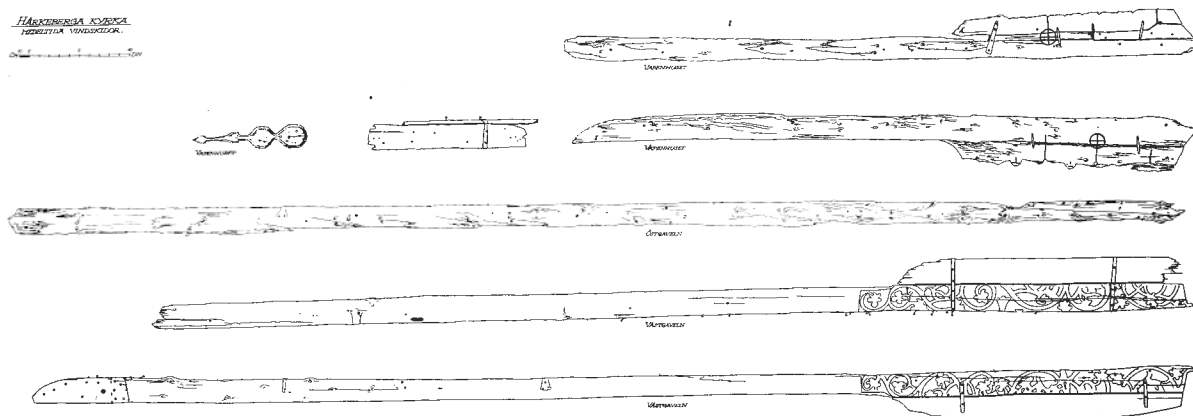


Fig 19–20. Medeltida vindschildor, ursprungligen på västgaveln, sedan 1935 i SHM. Uppm E Kjellmark 1935. — Under: detalj. Foto ATA 1935.

*Medieval barge-board, originally on the W gable, since 1935 in the Museum of National Antiquities. — Below: detail.*

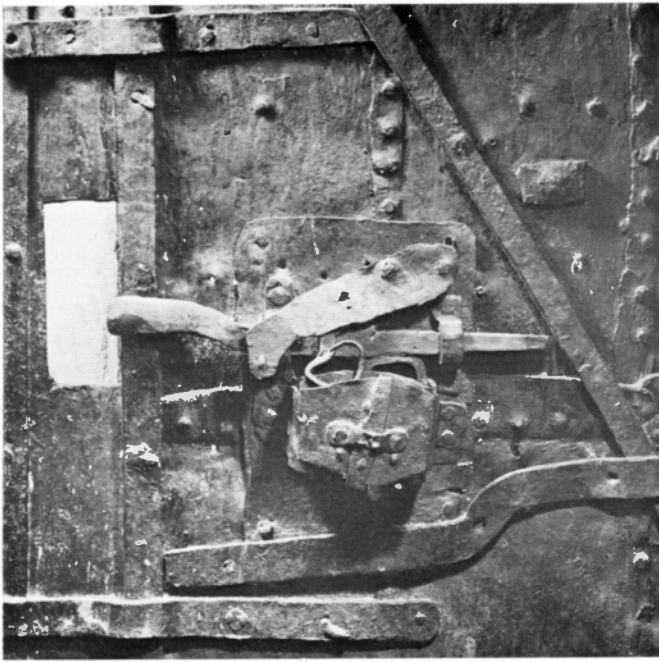


Fig 21. Låsanordning på sakristians dörr, förmodligen medeltida.  
Foto 1967.

*Lock of door of vestry, probably medieval.*



Fig 22. Sakristians dörr av hopnitad järnplåt med medeltida järnbeslag och lås. Foto 1967.

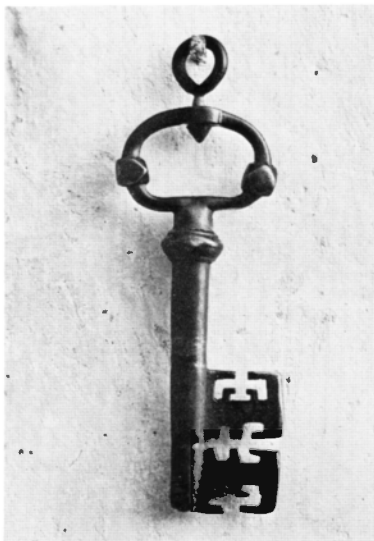
*Door of vestry, made of riveted sheet iron with medieval ironwork and lock.*

Fig 24. Sakristians östra vägg med målad dekor från 1300-talets början.  
Foto 1967.

*E wall of vestry with painted decoration from beginning of 14th century.*

Fig 23. Medeltida nyckel till sakristians dörr. Foto 1967.

*Medieval key of vestry door.*



de välbevarade målningarna bidrar härtill (fig 25). — I mittgången och i koret golv av tegel, inlagt 1775 (räk) och reparerat och justerat senast 1935. I bänkkvarteren trägolv. I östra korväggen tre stickbågiga nischer, av vilka två varit igensatta. Nischen norr om altaret H 64 cm, B 56 cm, Dj 53 cm, nischerna söder om altaret H 68 resp 67 cm, B 53 resp 51 cm, Dj 47 cm. Kor och långhus täcks av tegelvalv, tre till antalet, stjärnvalv av olika utföranden. Valven vilar på sköldbågar och flersprångiga pilastrar. Konstruktionen visar, att valven är sekundära. Kyrkorummet har från början haft ett annat innertak, beläget ovanför de nuvarande valven.

### Äldre innertak

Ursprungligen täcktes kor och långhus av ett högt trätunnvalv, vars stomme alltjämt finns delvis bevarad ovanför de nuvarande valven (fig 18). Tunnvalvskonstruktionen företer släktskap med likaledes bevarade skelett i Sala landsförsamlings och Kila kyrkor i Västmanland; en annan likhet är en i muren inbakad längslöpande bjälke 2–3 m under det inre remstycket, som förbindes med detta även av inbakade vertikalt ställda bjälkar.<sup>4</sup>

### Yttertak

Kyrkans samtliga tak är klädda med svarttjärad spån. Den sista omläggningen skedde 1949, varvid på nordsidan behölls den till sin typ mycket ålderdomliga mönstringen. Från kyrkans tillkomsttid har bevarats vindskidor både från västra och östra gaveln; även vapenhusets ursprungliga vindskidor har bevarats. Vid 1935 års restaurering deponerades samtliga dessa vindskidor i SHM, och kopior (rekonstruktioner) av de ursprungliga uppsattes. Av särskilt intresse är de rikt ornerade vindskidorna från västra gaveln (fig 19–20). Från vapenhusets tak har även bevarats ett gavelkrön, vilket jämte vindskidorna, diverse spikar och krokvar förvaras i SHM. — På taknocken tvenne vindflöjlar, av vilka den i öster har texten »ANNO 1743».

### Sakristia

Sakristian är uppförd samtidigt med kyrkorummet. Den har ett ursprungligt tunnvalv av sten med anfang i norr-söder. Valvet är försett med målningar (se nedan). I dess västra del två bärringar, i östra delen

en bärring. Dörröppningen mellan kor och sakristia härstammar från 1792 (se nedan); vid dess upptagande igensattes den ursprungliga portalen, vars läge emellertid markerades vid 1935 års restaurering. I den nya portalen sitter en plåtdörr (fig 22) troligen tillverkad 1792 men med medeltida beslag, dörring och nyckel (fig 21–23). Golv av tegel. På östra väggen ett gallerförsatt fönster, vilket troligen förstörades 1769 (jfr ovan). Även fönstrets överskridande av den målade linjen tvärs över väggen talar för, att en sådan förstoring av detsamma ägt rum (jfr fig 24). Förutom träbord, stolar, skrudskåp m m finns i sakristian ett altare med träkors, iordningställt 1962.

### Valv

Som ovan påpekats är kyrkorummets tegelvalv sekundärt tillkomna. De är tre till antalet, alla av olika utförande. *Korvalvet* (fig 26) är ett rikt förgrenat stjärnvalv. Det har liksom övriga valvkappor i Härkeberga djupa kupor. Valvribborna har i vissa delar femsidig profil, bildad av en rektangulär genomskärning med brett avfasade hörn. De lägre partierna av ribbor i detta valv har rundad genomskärning med en svagt markerad kam i mittlinjen. Nedtill mot valvsvicklarna är ribborna ett kort stycke fyrsidiga till genomskärningen. — Albertus Pictor har för sin ornamentik utnyttjat dessa ribbformer. — *Valv II* (fig 27) är ett åttadelat valv, där valvstrålarna i centrum förenas i en stor cirkelrund platta. *Valv III* (fig 28) och *vapenhusets valv* (fig 29) är stjärnvalv av enklare typ än korets — de saknar tvärband. Ribborna i valv III har fyrsidig genomskärning, under det att vapenhusvalvet till övervägande del har femsidiga ribbor; dock är dessa nedtill på ett litet stycke fyrsidiga. — Valvens utseende liksom tidpunkten för målningarnas tillkomst gör, att dessa kan dateras till omkr 1475.

### Vapenhus

Vapenhuset i söder (fig 14) ligger inte i förband med kyrkan utan är alltså sekundärt i förhållande till långhuset. Det är uppfört av gråsten och tegel och har på södra gaveln blinderingar av tegel, tre fönsterliknande nischer, av vilka den mellersta är spetsbågig och de omgivande halva spetsbågar. Vapenhuset har ett ursprungligt, direkt på murarna vilande stjärn-

valv av tegel. I sydvästra hörnet ett trapphus med uppgång till vinden. Vapenhusets yttre portal är rikt profilerad och försedd med en samtidig dörr. Golv av tegel. Vapenhuset är uppfört omkr 1475–1480, d v s ungefär vid tidpunkten för långhusets välvning.

### Strävpelare

I kyrkans sydöstra hörn en strävpelare, som fanns där redan 1684 (se Hadorphs avritning, fig 13). Dess tillkomsttid kan eljest icke närmare fastställas.

### Restaureringar

Härkeberga kyrka har i högre grad än de flesta andra kyrkor förskonats från hårdhänta och omvälvande förändringar. Frånsett upptagande av nya fönster, tillkomsten av nya inventarier och därav betingade förändringar samt vitlimning av väggarna 1807, har kyrkan bevarat sin ursprunglighet. En väl genomförd restaurering åren 1935–1936 har ytterligare bidragit till att ge accent åt rummets medeltida karaktär. — Redan 1919 upprättade sedermera riksantikvarien Martin Olsson ett program för en kyrkorestaurering, vilket emellertid icke föranledde några omedelbara åtgärder. I sept 1927 hade antikvarie

Sven Brandel ett restaureringsförslag färdigt, vilket fastställdes av BSt den 27 jan 1928 och sedermera låg till grund för den restaurering, som främst på grund av ekonomiska svårigheter kom att dröja ända till 1935–1936. Under mellantiden utgjorde också uppvärmningsfrågan och frågan om installation av el-ljus i kronor m m ett diskussionsämne. Det förslag, som definitivt låg till grund för restaureringen, insändes den 29 april 1935 av arkitekten, sedermera professor Erik Lundberg och blev kort därefter godkänt. Vissa iakttagelser under arbetets gång nödvändiggjorde kompletterande beslut, såsom när de igensatta fönstren på södra väggen påträffades och rekonstruerades. Vid denna restaurering avlägsnades altarprydnaden från 1700-talet och korfönstret frilades på nytt (se fig 25). De överkalkade målningarna på väggarna och i korets fönsteröppningar framtog av konservator Alfred Nilsson, som även rengjorde valvmålningarna. Hela inredningen ommålades, varvid den äldre färgsättningen på bänkar och läktare återställdes. El-värme installerades, sedan den kamin avlägsnats, som haft sin plats i kyrkans västra del (jfr fig 34). Kyrkan återinvigdes av ärkebiskop Erling Eidem den 24 maj 1936. — Efter 1936 har endast mycket små förändringar skett.

## Kalkmålningar

Härkeberga kyrka har kalkmålningar från två perioder, dels från kyrkans tillkomsttid, dels från 1400-talets senare hälft. Det är särskilt de senare, som gjort denna kyrka så bekant.

### Målningar från 1300-talet

Redan när kyrkan var färdigbyggd vid 1300-talets början, försågs den med enkla dekorativa målningar. Dessa är fortfarande bevarade i sakristian (fig 24) och består av kvadermålning i rödbrunt och grågrönt samt en fris av varandra skärande cirklar längs väggarnas överdel. På östra väggen ett kors och en sexuddig stjärna i en cirkel. I långhuset och koret har obetydliga rester av dessa målningar från tidigt 1300-tal bevarats, vilka kan skönjas här och där under det senare målningslagret. Inne i vapenhusportalens båge kvadermålning påminnande om

sakristians (jfr fig 17). Det torde få anses som säkert, att trätunnvalvet hade målningar av samma art. De representerar en period i uppsvenskt kyrkomåleri, som är ytterst sparsamt företrädd. Liknande målningar har dock nyligen påträffats i Övergrans kyrkas sakristia.

### Målningar från 1400-talet

Av de talrika målningarna i kor, långhus och vapenhus har valvens aldrig varit överkalkade. Väggmålningarna framknackades och konserverades 1935 av Alfred Nilsson. Dessa målningar, som tidigt tilldrog sig forskningens intresse, har tillskrivits den kände i Mälardalen flitigt verksamme mästaren Albertus Pictor eller Albert Målare och har daterats till 1480-talet.<sup>5</sup> Det är på grund av den stilistiska överensstämmelsen mellan målningarna i Härkeberga och





Fig 25. Interiör mot öster. Foto 1967.  
*Interior looking E.*

signerade verk av Albert, som denna attribuering kunnat ske. I den närbelägna Husby-Sjutolfts kyrka finns fortfarande Albertus' signatur kvar. Och genom uppgifter hos Peringskiöld vet man, att målningarna i Kumla (Västmanland), Kalmar och Ed (Uppland) varit signerade av Albert med årtalen 1482 respektive 1485 och 1487. Andra närbelägna men icke signerade verk av Albert, som företer nära släktskap med Härkebergamålningarna, finns i Härnevi, Österunda, Övergran och Yttergran.

Valvens målningar har som sagt aldrig varit överkalkade. Målningarna på väggarna, som troligen överkalkades 1807, blev framknackade och konserverade 1935–1936. Såväl valvmålningarna som väggarnas målningar har på grund av kemiska förändringar mörknat och förlorat sin ursprungliga lyster. Den röda färgen har sålunda mestadels övergått till sotsvart, den blå färgen är allmänt förbleknad och en gul och en purpurimiterande färg har helt försvunnit. En viss uppfattning om den ursprungliga färgprakten kan man få genom att studera färgerna på en stock, som ingår i långväggen på södra sidan av travé III (ungefär där läktartrappan uppåt slutar). Färgen har nämligen bevarats bättre på trä än på kalkbotten. — De förekommande färgerna är rött (högrött, men nu svartnat), rödbrunt (*caput mortuum*), grönt, gult (ockra), blått, svart, grått och vitt. Målningarnas huvudkomponenter är den för Albertus Pictors måleri typiska vegetativa ornamentiken (huvudsakligen på pilastrar och ribbor) samt talrika scener, vars motiv till övervägande del är hämtade ur *Biblia Pauperum*. Men också andra förlagor har identifierats.<sup>6</sup>

## FÖRTECKNING ÖVER MÅLNINGARNA

Siffrorna hänvisar till målningsschemat, fig 35. (BP = *Biblia Pauperum*). Vid återgivningen av citaten i målningarnas texter har förf i allmänhet följt Cornell-Wallins tolkning i deras arbete om Härkeberga kyrka 1917.

### Koret, travé nr I

Valvet: Runt valvhjässan åtta änglar med Kristi pinoredskap (fig 26): — 1. Törnekronan. — 2. Korset. — 3. Gisslet. — 4. Riset. — 5. Kolonnen. — 6. Svampen på ett rör. — 7. Spikarna. — 8. Spjutet.

— 9 (ovanför altaret:) Kristus som Smärtornas man. En Helga-Lekamensbild, som genom sin placering haft direkt anknytning till kulten (mässoffret). — 10. Evangelisten Matteus. Text: *mathe(us)*. — 11. Evangelisten Johannes. Text: *ioha(n)es*. — 12. Simson uppbändande lejonets käftar (Dom. 14:5–6; BP-prototyp till Kristus i dödsriket). Text: *sa(m)pson*. — 13. Kristi dop. — 14. (fig 32) Israeliternas vandring genom Röda havet (2 Mos 14:15 ff; BP-prototyp till Jesu dop). Text: *i(n) exodo ligitur q(uod) pharao i(n)t(ra)uit mare rubru(m) p(ost) filios isr(aelis) et d(omi)n(us) reduxit aq(uas) maris sup(er) eos* (= I Exodus står att läsa, att Faraos intågade i Röda havet efter Israels barn och (att) Herren återförde havsvattnet över dem). — 15. Simson bärande Gazas stadsportar (Dom 16:3, BP-prototyp till Kristi uppståndelse). — 16. Evangelisten Lucas. Text: *lucas*. — 17. Evangelisten Markus (fig 33). Text: *marcus*. — 18 (omslagsbild). Jungfru Maria såsom den apokalyptiska kvinnan (Upp 12:1). — 19. Jungfru Maria föres av sina föräldrar, Joachim och Anna, till templet. Text: *asce(n)dit i(n) te(m)plum* (= (hon) uppstiger till templet). — 20. Josefs och Marias trolovning.

### Korets sydvägg:

21. Spejarna med druvklasen (4 Mos 13:22 ff; BP-prototyp till Kristi dop). — 22. Ett hus, i vilket två kvinnor och en gammal man befinner sig. Den ena kvinnan lindar, den andra badar ett barn. Utanför huset en ung spjutbeväpnad man till häst (fig 36). Motivet torde höra till en legend om flykten till Egypten: den heliga familjen skyddas av rövaren. (Jfr bild på samma plats i Husby-Sjutolfts kyrka: Maria badar barnet och den andra kvinnan håller ett lindat barn i famnen. Josef ser på, medan rövaren leder åsnan.) — 23. S. Erasmus' martyrium. — På pilastrarna: — 24. Veronikas svetteduk. — 25. Man, som spelar mungiga<sup>7</sup> (fig 37). — 26. Två igelkottar eller svin med resta borst med människoansikten, som står i begrepp att stänga varandra. — 27. Två ödlor eller drakar med omslingrade halsar. (Om innebörden av dessa symboldjur etc se nedan.)

### Korets östvägg:

28. Ärkebiskop Jacob Ulfssons vapen, örnefoten, kombinerat med ärkestiftets vapen, ett kors. Vapen-

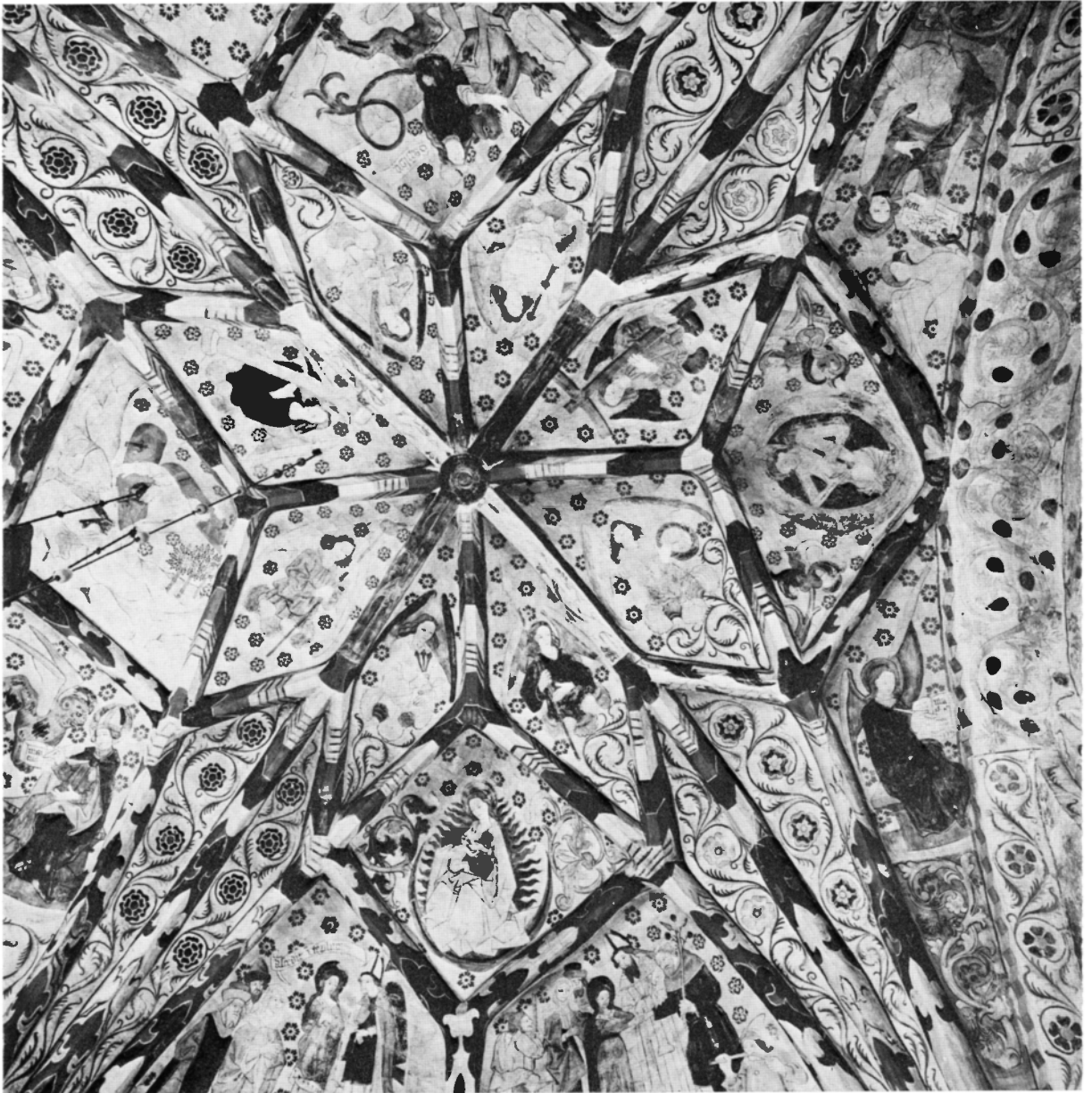


Fig 26. Korvalvet (travé I), stjärnvalv, med kalkmålningar av Albertus Pictor, 1400-talets senare hälft. Foto 1967.

*Chancel vault (bay I), stellar vault with paintings by Albertus Pictor, latter half of 15th century.*

skölden bärs av en riddare. — 29. Ärkestiftets vapen, buret av en borgare (?). Donatorsbild? — 30. Johannes Döparen. — 31. S. Laurentius. — Dessa båda är tydligen kyrkans skyddshelgon, eftersom de placerats på fälten mellan korfönstren. — 32. Profet

med språkband (texten skadad). — 33. Profet med språkband (texten skadad). — 34. Gideon med fällen (Dom 6:36–38; BP-prototyp till Marie bebådelse). — 35. Drottningen av Saba och Salomo (2 Krön 9:1 ff; BP-prototyp till Heliga tre konungars till-

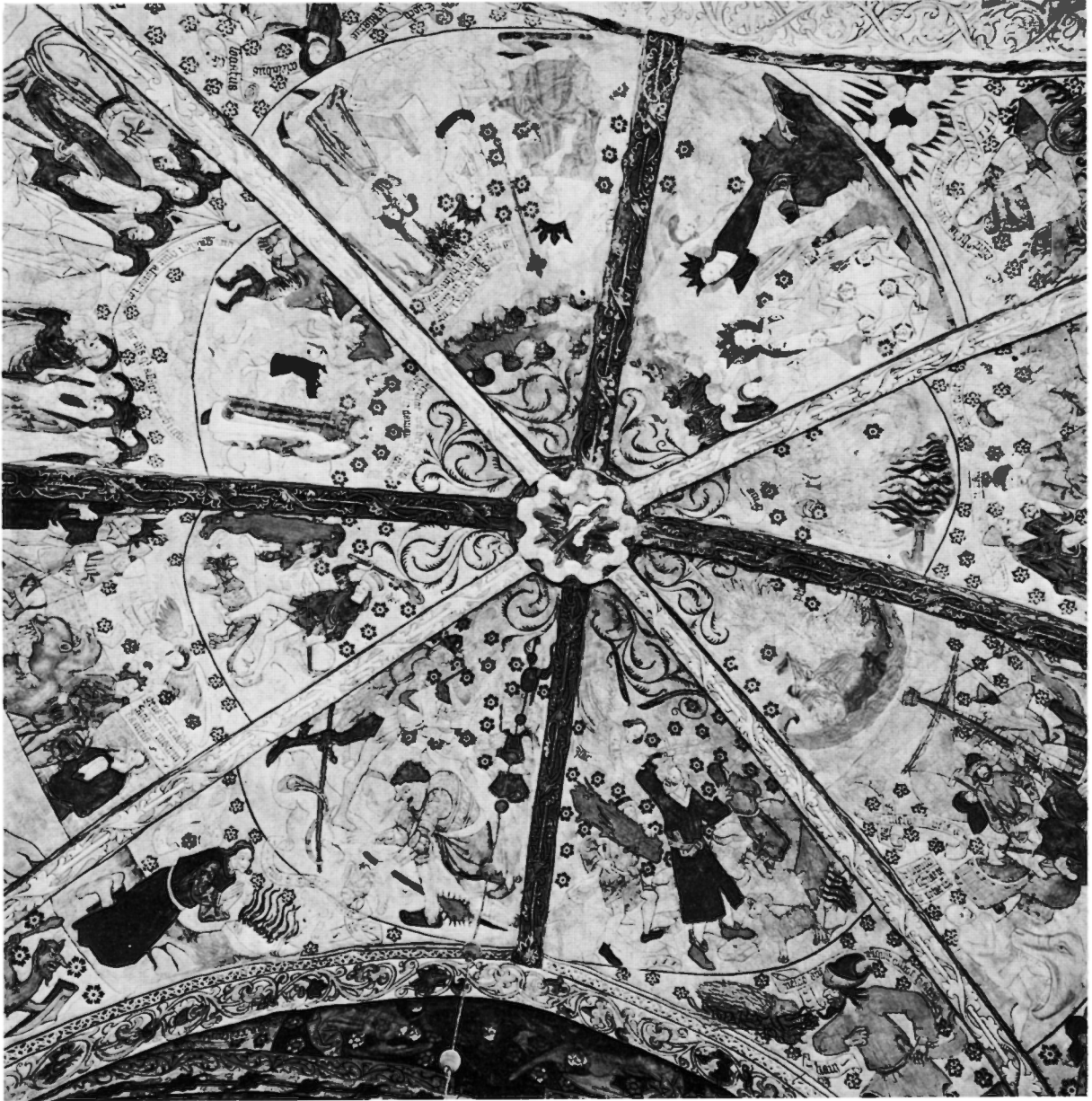


Fig 27. Mellersta valvet (travé II) med kalkmålningar av Albertus Pictor, 1400-talets senare hälft. Foto 1967.

*The middle vault (bay II) with paintings by Albertus Pictor, latter half of 15th century.*

bedjan). — 36. Jesu omskärelse. — 37. Ormen fres-  
tar Eva (1 Mos 3:1 ff; BP-prototyp till Marie be-  
bådelse). — 38. Barnamorden i Betlehem. — 39.  
Flykten till Egypten.

#### **Korets nordvägg:**

40. Skadat parti, som troligen upptagit två profeter  
med språkband. T v endast fragment av språkband  
med texten: *v(ir)go saluta(tur) in(n)u ... .. grauida-*

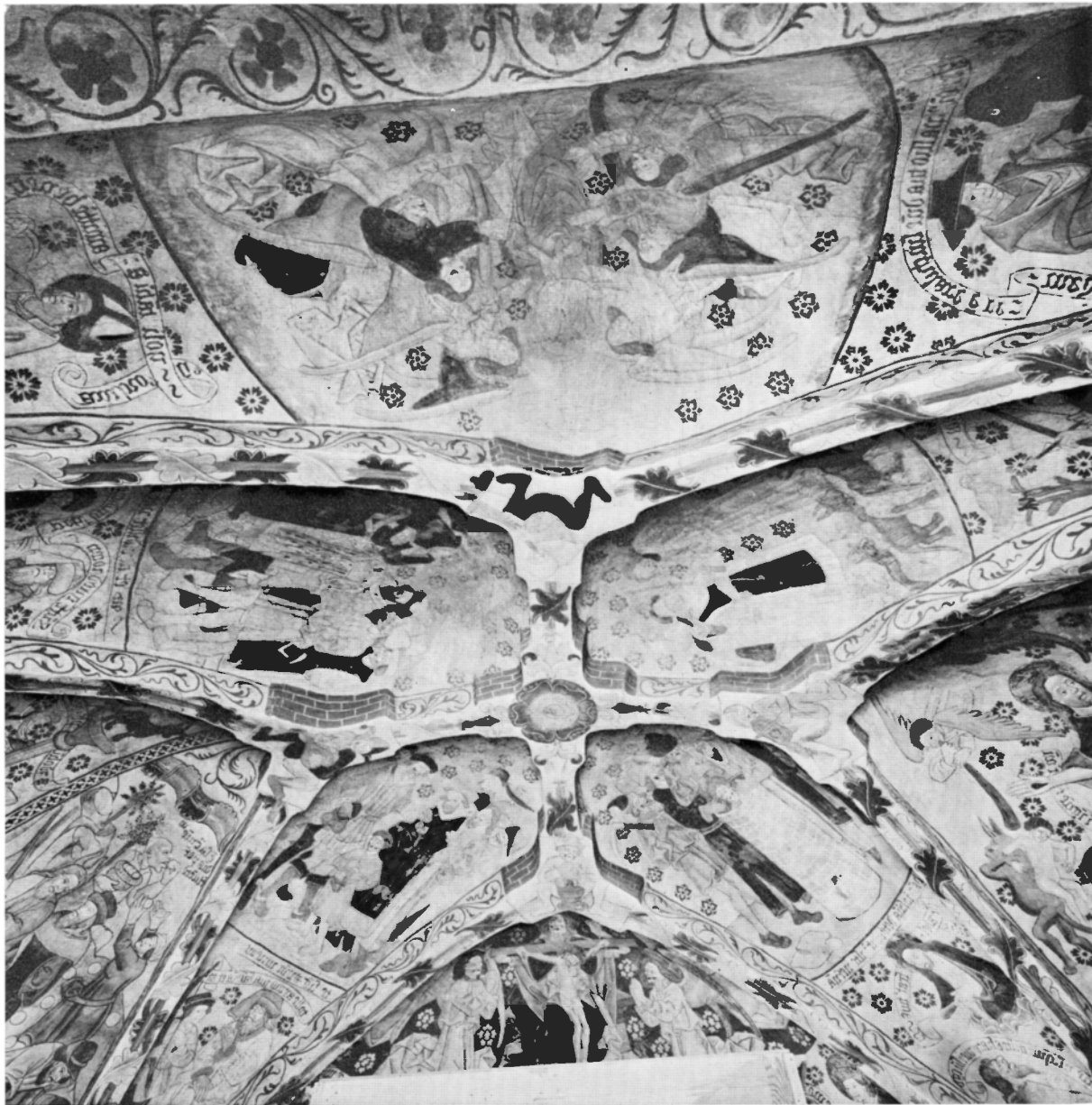


Fig 28. Västra valvet (travé III), med målningar av Albertus Pictor, 1400-talets senare hälft. Foto 1968.

*W vault (bay III) with paintings by Albertus Pictor, latter half of 15th century.*

tur (sista ordet otydligt). I varje fall har här återgivits *titulus* till Marie bebådelse i BP: *virgo salutat<sup>r</sup> innupta manens gravidatur* (=Jungfrun hälsas, som förblivande jungfrulig blev havande). Th profet med språkband (David). Text: *Da(ui)t descen . . . .* Troli-

gen Ps 72: 6. — 41. Marie bebådelse. — 42. Kristi födelse. — 43. Frambärande i templet. — 44. Moses vid den brinnande busken (2 Mos 3:2 ff; BP-prototyp till Jesu födelse). — 45. Heliga tre konungars tillbedjan. — På pilastrarna: — 46. Fragment av man,

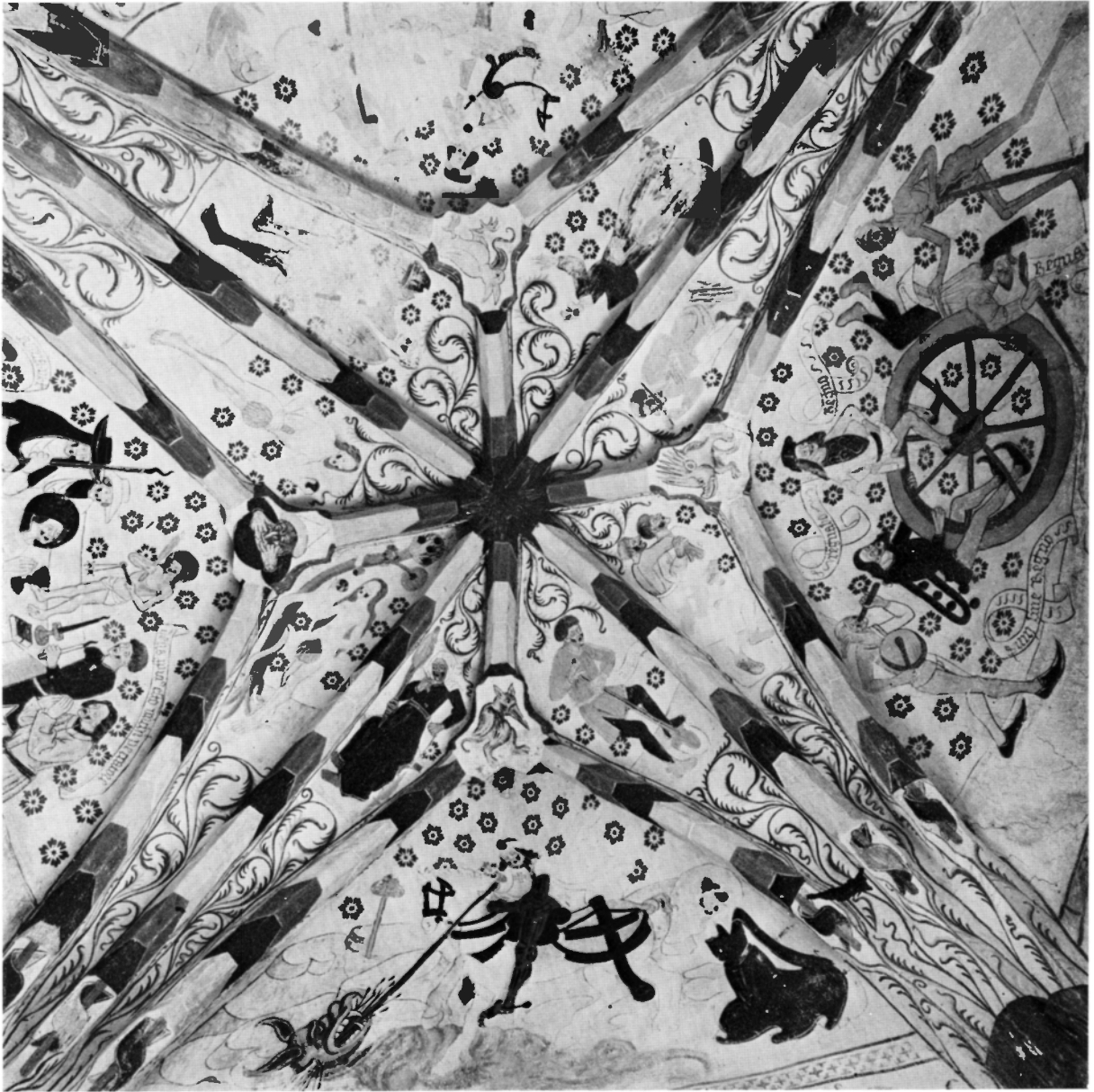


Fig 29. Vapenhusets valv med Albertus Pictors målningar, 1400-talets senare hälft. Foto 1968.

*Porch vaulting with paintings by Albertus Pictor, latter half of 15th century.*

som knäböjer inför grönskande gren, säkerligen Aron med den grönskande staven (4 Mos 17:2 ff; BP-prototyp till Jesu födelse). — 47. En hund och en hare, som äter ur samma gryta.

### Travé nr: II

#### Valvet:

— 1. Kristusbarnet med korset i en stjärna (Betlehemsstjärnan). Efter medeltida träsnitt, avsett att ut-



Fig 30. Interiör av vapenhuset mot sydväst. Märk målningen av Sko-Ella vid portalöppningen. Foto 1967.

*Interior of porch looking SW. Note the painting of Sko-Ella by the doorway.*



Fig 31. Interiör mot öster före restaureringen 1935. Foto P-O Westlund 1935.

*Interior looking E before the restoration of 1935.*



Fig 32. Moses för Israels barn genom Röda havet. Målning i korvalvet (I:14). Foto 1964.

*Moses leading the Children of Israel through the Red Sea. Painting on chancel vault.*



Fig 33. Evangelisten Markus. Målning i korvalvet (I:17). Foto Iwar Anderson 1947.

*St Mark. Painting on chancel vault (I:17).*



Fig 34. Interiör mot väster före restaureringen 1935. Foto P-O Westlund 1935.

*Interior looking W before the restoration of 1935.*



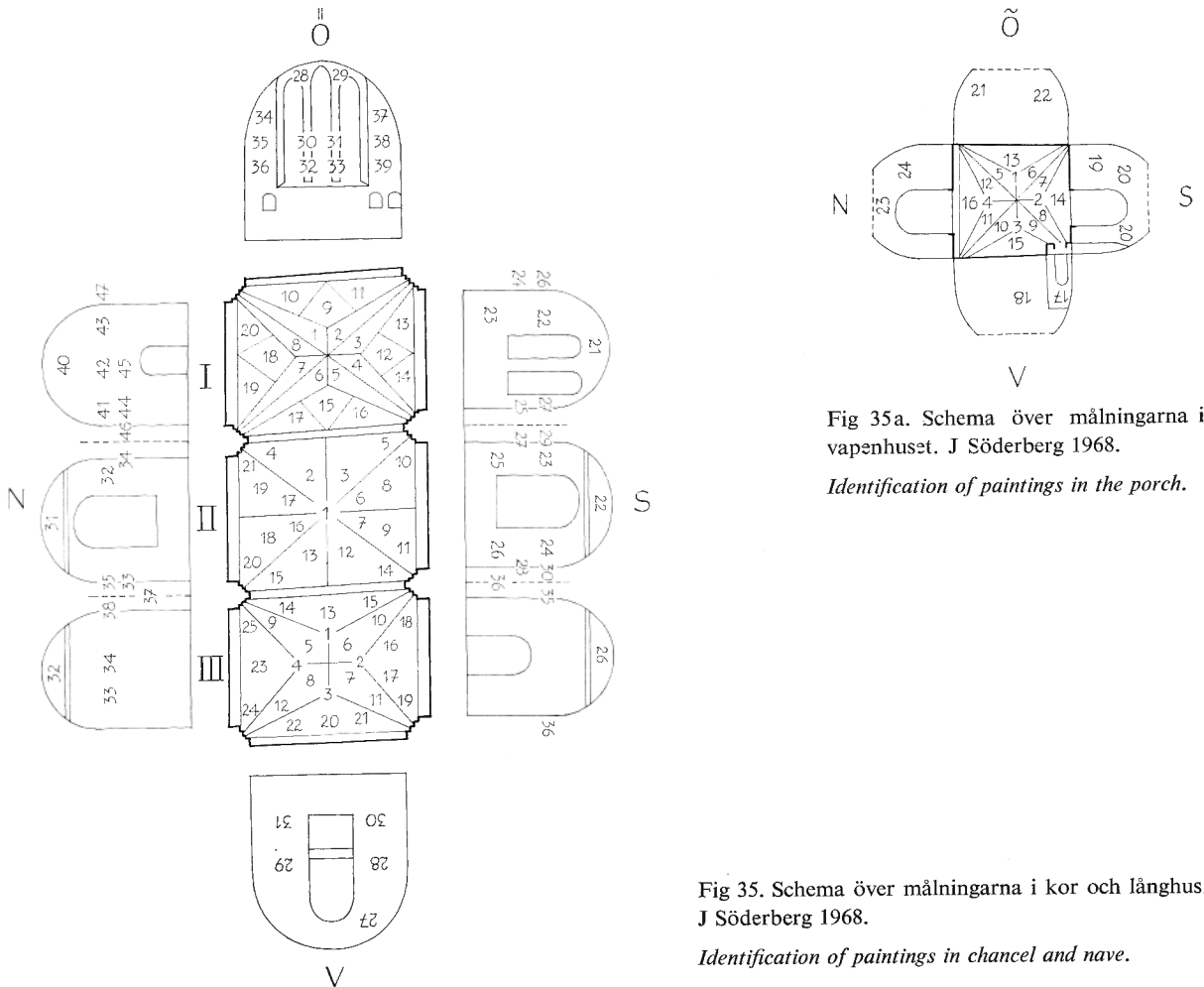


Fig 35a. Schema över målningarna i vapenhuset. J Söderberg 1968.

*Identification of paintings in the porch.*

Fig 35. Schema över målningarna i kor och långhus. J Söderberg 1968.

*Identification of paintings in chancel and nave.*

delas som nyårsgåva. — 2. Marie kröning. — 3. Ester inför Ahasverus (Ester 2:17; BP-prototyp till Marie kröning). Text: (t v) *Asswerus*....; (t h) *legi(tur) q(uod) regi(n)a hester venit ad rege(m) asswerum in suum (palacium). asswer(us) i(d) (est) christus, hester i(d) (est) maria* (= Det står att läsa att drottning Ester kom till konung Ahasverus i hans palats. Ahasverus det är / d v s betecknar, förebildar / Kristus, Ester det är Maria). I scenens nedre högra hörn yngling som omfamnar ung kvinna, troligen Ester och Haman (Ester 7:7 f). — 4. (fig 38) Elie himmelfärd (Kon 2:11; BP-prototyp till Jesu himmelfärd). Text: *Celitus effectus helia per area* (skall vara *area*) *vectus* (= Genom himmelsk kraft for Elia genom luften). — 5. Hanoks upptagande till himmelen (1 Mos 5:24; BP-prototyp till Jesu himmelfärd). Text: *Enoch tra(n)s(latus) celestibus est sociatus* (= Borttryckt blir Hanok förenad med det himmelska).

— 6. Elisa hånas av en skara gossar från Betel; dessa uppäts av björnar (2 Kon 2:23 f; BP-prototyp till Kristi törnekröning). Text: *percutit ira dei derisores heliseij et clamaue(r)u(n)t descende ca(lue)* (= Guds vrede genomborrar Elisäs förhånare, som ropade: »Stig ned du flintsalle»). — 7. (fig 39) David slår björnen (1 Sam 17:34 f; komposition från *Speculum Humanae Salvationis*, här tydligen använd i stället för BP:s David dödar Goliat, dvs en prototyp till Kristus i dödsriket). Text: *da(u)it*. — 8. Kristi himmelfärd och den helige Andes utgjutande. Hopkomponerandet av dessa båda motiv enligt förebild av Peter Målare. — Text: *vir(i) gallilei quit* (skall vara: *quid*) *aspicit(is) i(n) ce(lu)m — hic ih(e)s(us) q(u) assu(m)pt(us) e(st) a nob(is) i(n) celum* (= I galileiske män, varför stån I och sen mot himmelen? Denne Jesus, som har blivit upptagen från eder till himmelen ... / Apg 1:11 /). — 9. (fig 41) Daniel i lejon-

Fig 36. Den heliga familjens besök hos rövaren. Målning i korvalvet (I:22). Foto 1967.

*The Holy Family visiting the thief. Painting in chancel vault (I:22).*

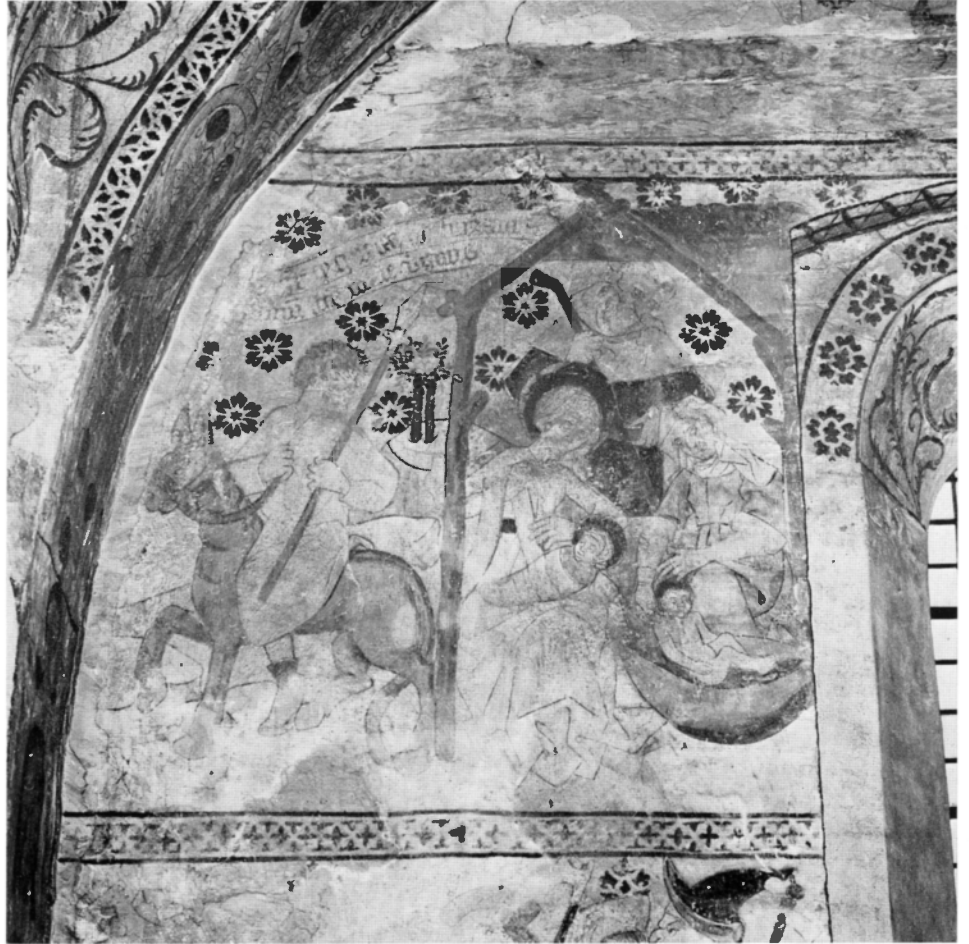


Fig 37. Man spelande mungiga. Målning på pilastern mellan travé I och II (I:25). Foto P-O Westlund 1935.

*Man playing the Jew's harp. Painting on the pilaster between bays I and II (I:25).*

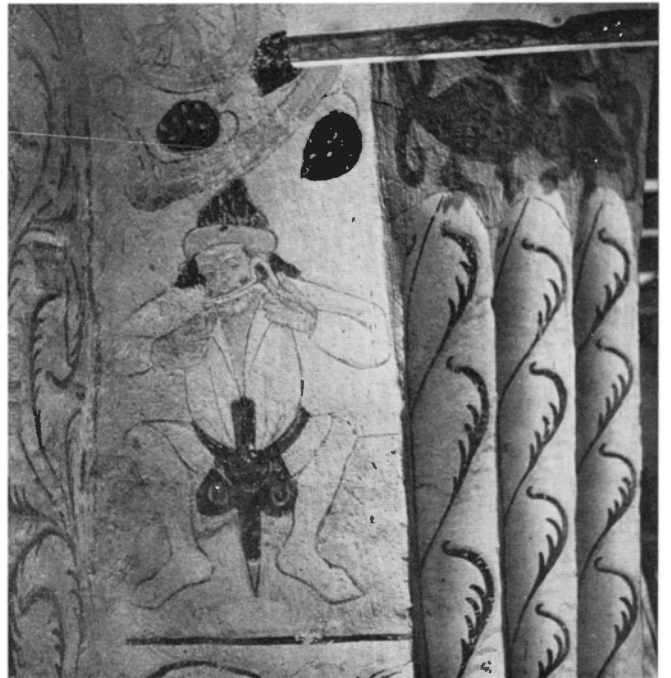




Fig 39. David slår björnen. Målning i travé II (II:7). Foto Iwar Anderson 1947.

*David killing the bear, painting in bay II (II:7).*



Fig 38. Elie himmelsfärd. Målning i travé II (II:4). Foto 1967.

*Ascension of Elijah, painting in bay II (II:4).*

Fig 40. Djävul med sköld och knölpåk, symbol för vreden. Målning placerad under Abel och av allt att döma syftande på Kains lurande vrede (II:14). Foto 1964.

*The Devil with shield and cudgel, a symbol of wrath (ira). The painting is below Abel, and seems to refer to Cain's wrath (II:14).*

Fig 41. Darius låter kasta Daniels fiender i lejongropen; längst till höger profeten Habackuk, som ger Daniel mat. Målning i travé II (II:9). Foto 1964.

*Darius ordering Daniel's enemies to be thrown to the lions; far right the prophet Habakkuk, giving Daniel food. Painting in bay II (II:9).*



Fig 42. Räv med gås i munnen, symbol för frosseriets dödsynd (gula). Detalj ur målning av Noas skam i travé II (II:19). Foto 1964.

*Fox with a goose, symbol of the deadly sin of gluttony (gula). Detail of painting of Noah's shame in bay II (II:19).*



Fig 43. Spelande narr, placerad under profet (David) med text ur Ps 22:8: »Alla, som se mig, bespotta mig.» Målning i travé II (II:21). Foto 1964.

*Jester, playing; placed below the prophet (David) with a text from Psalm xxii, 7: "All they that see me laugh me to scorn." Painting in bay II (II:21).*





Fig 44. Jona kastas i valfiskens buk och kommer upp igen tre dagar senare. Målning i travé II (II:18). Foto N Lagergren 1947.

*Jonah thrown to the whale, and vomited up three days later. Painting in bay II (II:18).*

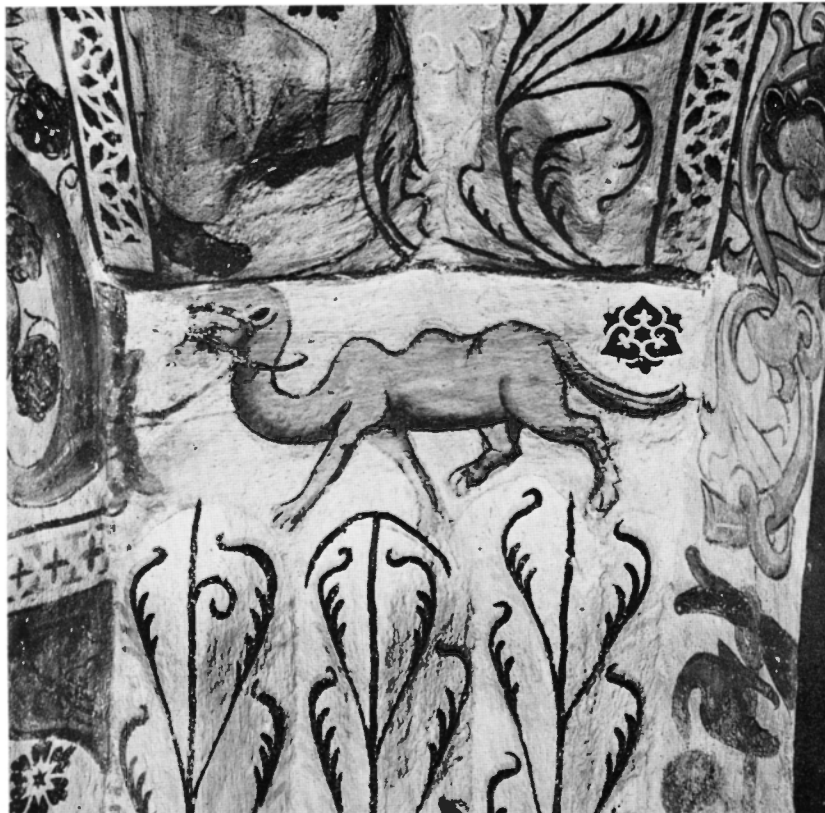


Fig 45. Kamel, målad på kapitäl å pilaster mellan travé II och III (II:30). Foto 1964.

*Camel, painted on the pilaster between bays II and III (II:30).*



Fig 46. Tärningsspelande män. Målning på norra väggen i travé II (II:31). Foto 1967.

*Men dicing. Painting on N wall in bay II (II:31).*



Fig 47. Korsnedtagningen, fragment ur nästan helt spolerad passionssvit. Målning på norra väggen i travé II (II:32). Foto 1967.

*The Descent from the Cross, a fragment of an almost obliterated Passion suite. Painting on N wall of bay II (II:32).*



Fig 48. Mandolaspelande narr. Målning i travé III (III:2).  
Foto 1964.

*Jester playing a mandora. Painting in bay III (III:2).*

Fig 49. Fiddlaspelande narr. Målning i travé III (III:4).  
Foto 1964.

*Jester playing a fiddle. Painting in bay III (III:4).*



kulan får mat av profeten Habackuk, förd dit av en ängel (tillägg till Dan 3:31 ff). Text: *gens hec crudelis facit in mortem danielis* (= Detta grymma folk strävar efter Daniels död). Scenen hopkomponerad med Dan 6:24: Darius låter kasta Daniels fiender i lejongropen. (Darius' återfinnande av Daniel levande i lejongropen är i BP en prototyp till den uppståndne Kristus som örtagårdsmästaren, d v s Joh 20:15.) — 10. Profet (David) med språkband. Text: *David asce(n)dit deus i(n) iubilatione et d(om)in(us) i(n) voce tube*. Texten hämtad från Ps 47:6 och en i BP förekommande profetutsaga till Jesu himmelfärd: »Gud har farit upp under jubel, Herren under basuners ljud.» — Under profeten en flöjtspelare. — 11. Profet (Jesaja) med språkband. Text: *Jsa(ias) V<sup>o</sup> ve q(ui) dicu(n)t malu(m) bonu(m) et bonu(m) malu(m)*. Texten hämtad från Jes 5:20: »Ve dem som kalla det onda gott, och det goda ont.» I BP profetutsaga till Pilatus handtvagning. — Under profeten dansande gumma. — 12. David avhugger Goliats huvud (1 Sam 17:51; BP-prototyp till Kristus i dödsriket. Text: *Signa(n)s te xpte (= christe) gollia(m) co(n)teret iste* (= Denne, d v s David, söndersliter Goliat, förebildande dig, Kriste). — 13. Isak bär offerveden samt Isaks offer (1 Mos 22:6–10). Scenen utgör en komposition av två motiv i BP, prototyper till respektive Jesu korsbärande och korsfästelsen. Text: *Jsac*. — 14. Abels offer (1 Mos 4:4). Text: *abel*. Där- under djävulsliknande djur med sköld och klubba (fig 40). Djuret med knölpåk är en symbol för vreden, i detta fall Kains vrede, men skölden ett tecken på det skydd, Guds nåd, som Abel ägde. — 15. Kains offer (1 Mos 4:3–5). Text: *kain . nescio do(min)enu(m) quit custos fratris* (= »Jag vet icke, Herre; skall jag taga vara på min broder?» / 1 Mos 4:9 /). — Kains och Abels offer är från Peter hämtade kompositioner. — 16. Pelikanen, symbol för den självutgivande kärleken. Text: *pelicanus*. — 17. Fågel Fenix, symbol för uppståndelsen. Text: *fenix*. — 18. (fig 44) Jonas kastas i havet (Jona 1:5–2:1) och därbredvid Jonas uppstigande ur valfisken (Jona 2:11), BP-prototyper till Kristi gravläggning respektive uppståndelse. Text: *jonas gluti(tur) tamen illesus repe(r)itur. De tumulto x<sup>e</sup> (christe) signa(n)s denotat iste* (= Jonas uppslukas, men likväl återfinnes han oskadd. Om graven förtäljer denne (Jonas), förebildande dig, Kriste). — 19. Noas skam



Fig 50. Josef kastas i brunnen. Målning i travé III (III:5). Foto 1967.  
Joseph thrown into the well. Painting in bay III (III:5).

(1 Mos 9:21–25; BP-prototyp till Kristi törnekröning). Text: *nuda uere(n)da uidit patris du(m) ca(m) male ridet* (= När Ham såg sin faders nakna blygd, skrattade han hånfullt). I högra hörnet av scenen

räv med gås i munnen (fig 42). Räv symboliserar här frosseriets dödssynd (*gula*).<sup>8</sup> — 20. Profet med språkband. Text: *Tre(n)oru(m) iij<sup>o</sup> fact(us) sum i(n) derisum omni populo meo*. Citat ur Klag 3:14<sup>9</sup> och



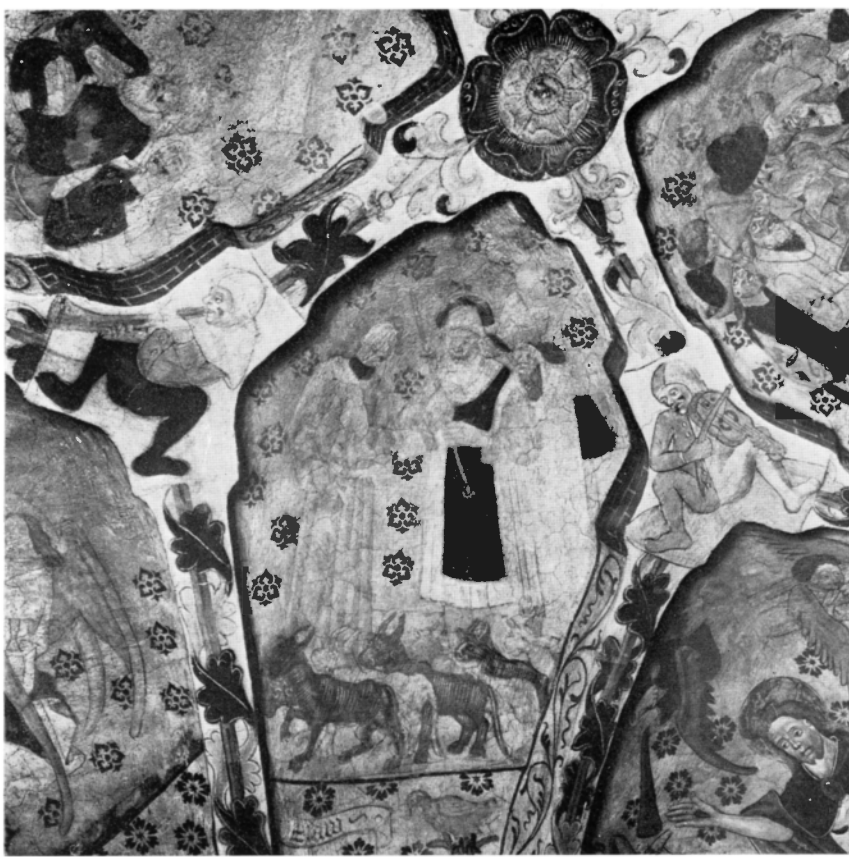


Fig 51. Josef tyder Faraos dröm. Målning i travé III (III:3). Foto 1967.

*Joseph interpreting Pharaoh's dream. Painting in bay III (III:3).*

Fig 52. Kain inför Gud efter brodermordet. Målning i travé III (III:9). Foto 1967.

*Cain before God after murdering Abel. Painting in bay III (III:9).*

Fig 53. Jakob inför Isak. Målning i travé III (III:11). Foto Iwar Anderson 1949.

*Jacob before Isaac. Painting in bay III (III:11).*





Fig 54. Nådstolen.  
Målning i östra kap-  
pan av travé III (III:  
13). Foto 1967.

*The Mercy Seat,  
Painting in E cell of  
bay III (III: 13).*

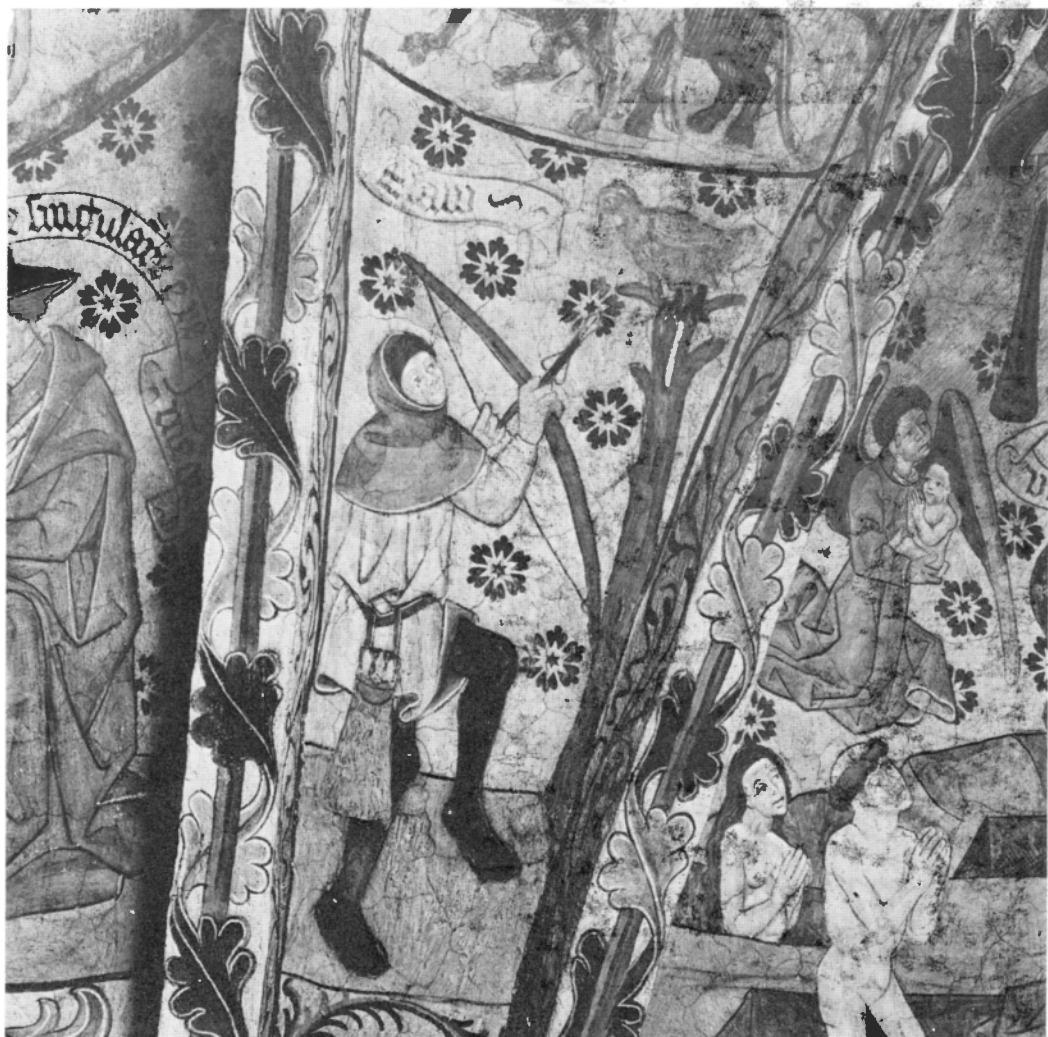


Fig 55. Esaus jakt.  
Målning i travé III  
(III: 12). Foto 1967.

*Esau hunting. Painting  
in bay III (III: 12).*



Fig 56. Kyrkofadern Gregorius. Målning i travé III (III:14). Foto Iwar Anderson 1947.

*Gregory, Father of the Church. Painting in bay III (III:14).*



Fig 57. Kyrkofadern Hieronymus. Målning i travé III (III:22). Foto 1967.

*Hieronymus (Jerome), Father of the Church. Painting in bay III (III:22).*

Fig 58. Räv med flaska, placerad under kyrkofadern Gregorius (III:14). Foto 1967.

*Fox with bottle, below Gregory (III:14).*

Fig 59. Mannaregnet samt Moses slående vatten ur klippan. Målning i travé III (III: 16). Foto Iwar Anderson 1947.

*Shower of manna, and Moses smiting the rock. Painting in bay III (III: 16).*

Fig 60. Profet med språkband i anslutning till mannaregnet (III: 19). Text ur Nehemja 9:15: »Och du gav dem bröd från himmelen.»

*Prophet with text referring to the shower of manna. Nehemiah ix, 15: "And gave them bread for their hunger".*

Fig 61. Bock med yxa, placerad under kyrkofadern Augustinus (III:15). Foto 1967.

*Goat with axe, below Augustine, Father of the Church (III: 15).*





Fig 62. Detalj ur fig 59. Yngling som dricker sig otörstig. Foto 1967.  
 Detail of fig 59. A young man slaking his thirst.

i BP profetutsaga till törnekröningen: »Jag blev ett åtlöje för hela mitt folk.» Hör alltså ihop med 19 (motivkretsen kring törnekröningen). — Under profeten dansande gumma. — 21. Profet (David) med språkband. Text: *Da(ui)t omnes videntes me deriseru(n)t me*. Citat från Psalt 22:8: »Alla, som se mig, bespotta mig.» Liksom 20 profetutsaga i BP till

törnekröningen. — Under profeten spelande narr (fig 43).

**Sydväggen:**

22. Änglar med Kristi vapensköld (defekt). — 23. Mikael besegrar draken. — 24. Fragmentarisk scen. Tutivillus? — 25. Mikael som själavägare. — 26. De-



Fig 63. Detalj av fig 64, Säckpipeblåsare. Foto 1967

*Detail of fig 64, man playing the bagpipes.*

fekt scen. — 27. S. Barbara. — 28. S. Margareta.  
— På pelarhuvudena: — 29. En grå och en brun  
bock, som stängas. — 30. Kamel (fig 45).

#### **Nordväggen:**

31. Två tärningsspelande män (fig 46). Bakom den  
ene ligger en man med en dolk i ryggen, bakom den

andre en upphetsande eller pådrivande person. Ska-  
dad fornsvensk text. Didaktisk scen, som vill in-  
skärpa vådorna av dobbel och spel. — 32. Korsned-  
tagandet (fig 47). Ett av de få bevarade inslagen från  
den passionsserie, som löpt längs denna vägg. — På  
pilastrarna: — 33. S. Dorotea. — 34. S. Katharina av  
Alexandria. — Det är alltså de fyra krönte huvud-



Fig 64. Dansen kring den gyllene kalven. Målning i travé III (III:17). Foto 1967.  
*The dance round the golden calf. Painting in bay III (III:17).*

jungfrurna, som avbildas på pilastrarna i mellersta travéen. — På pelarhuvudet: — 35. Djur med stort tryne, stora öron och pucklar. — På bågen mellan travé II och III: — 36. Judas Iskariots självmord. — 37. Musikant (säckpipeblåsare).

### Travé n:r III

#### Valvet:

1. Man som stöter i mortel. — 2. Spelande narr (fig 48). — 3. Lurbläsande flicka. — 4. Fiddla-



Fig 65. Profet (David) med språkband i anslutning till mannaregnet (III: 18).  
Text ur Ps 78: 25: »Änglabröd fingo människorna äta.» (III: 18.) Foto 1967.

*Prophet (David) with text referring to the shower of manna, Psalm lxxviii, 25:  
"Man did eat angels' food".*

spelande narr (fig 49). — 5. (fig 50) Josef kastas i brunnen (1 Mos 37:24; BP-prototyp till Kristi gravläggning). Text: *ha(n)c i(n) cist(er)na(m) detrudit(ur) iste vet(er)na(m)* (=Denne nedkastas i den gamla

brunnen). — 6. Josef säljes av sina bröder (1 Mos. 37:25 ff; BP-prototyp till hur Judas försäljer Kristus för 30 silverpenningar). Text: *te sig(nat) xpm (christum) iuuenis ven(um)da(tus) is(te)* (= Denne





Fig 66. Marie himmelsfärd. Därövanför lurbläsande flicka.  
Målning i travé III (III:20 resp III:3). Foto 1967.

*The Ascension of Mary. Above girl blowing a horn.*



Fig 67. Fragment av framställning av Jesse rot på södra väggen i västra travén (III:26). Lägg märke till den stock, som löper mitt över bilden, och på vilken de ursprungliga färgerna bevarats bättre än på putsen. Foto Iwar Anderson 1947.

*Fragment illustrating Jesse's root on S wall of bay III (III:26). Observe the beam in the middle of the picture, on which the original shades are better preserved than those on the plaster.*



Fig 68. Yttersta domen. Målning i travé III (III:23). Foto 1967.

*The Last Judgment. Painting in bay III (III:23).*

försålde yngling betecknar dig, Kriste). — 7. Josefs blodiga rock överlämnas till Jakob (1 Mos 37:31–33; BP-prototyp till Judas' besök hos Kaifas. Text: ... *et cum vidisset pa(ter) ait ve(stiment)a* (=Och

när fadern fick se kläderna, sade han ...). — 8. (fig 51) Josef tyder Faraos dröm om de sju magra nöten (1 Mos 41:25–31). — 9. (fig 52) Kain inför Gud (1 Mos 4:9). Komposition från Peter. Text:

*ubi est abel frat(er) tuus. nescio do(m)ine nu(m)quit custos fratr(is) mei su(m) ego* (=Var är din broder Abel? Jag vet icke; skall jag taga vara på min broder?). — 10. Esau inför Isak (1 Mos 27:3). Text: *tolle arma tua fa(r)etra(m) et ar(ca)m* (=Tag dina vapen, dvs jaktredskap, ditt koger och din båge). — 11. (fig 53) Jakob inför Isak (1 Mos 27:18). Text: *sig(na)t(ur) quod icoop peti(vi)t b(e)n(ed)ictione(m)* (=Här visas, hur Jacob bad om / sin faders / välsignelse). — 12. (fig 55) Esau på jakt (1 Mos 27:5). Text: *Esaw*. — 13. Nådastolen (fig 54). — 14. Kyrkofadern Gregorius (fig 56). Text: *Gregorius passio xpi (christi) ad memo(r)ia(m) rev(o)cet(ur)* (=Kristi lidande må återkallas i minnet). — Därunder räv med flaska (fig 58). — 15. Kyrkofadern Augustinus. Text: *Agustinus respice vulnera rede(m)p-toris* (=Blicka tillbaka på Frälsarens sår). — Därunder bock med yxa (fig 61). — 16. (fig 59) Manna-regnet (2 Mos: 16:4 ff; BP-prototyp till Nattvardens instiftande) och Moses som slår vatten ur klippan (2 Mos: 17: 5,6; BP-prototyp till Dopets sakrament = Kristi sidosår). Text: *e(st) sac(ra)-me(ntu)m (christi) da(n)s pet(rae) flue(n)te(m)* (= Detta är Kristi sakrament, som flödar fram ur klippan). Observera, att mannat i framställningen ersatts med ägg! — 17. (fig 64) Israels barn dansande kring den gyllene kalven (2 Mos 32:6). Text: *... jdolu(m) Ph(ar)aonis* (= ... Faraos avgud). — 18. Profet (David) med språkband (fig 65). Text: *Da(ui)t panem angelorum ma(n)ducauit homo*. Citat ur Ps 78:25 och i BP profetutsaga till Nattvarden: »Änglabröd fingo människor äta.» — 19. Profet med språkband (fig 60). Text: *Sapientie xij<sup>o</sup> Panem de celo prestitisti illis*. Citat ur Neh 9:15 och i BP profetutsaga till Nattvarden: »Och du gav dem bröd från himmelen.» — 20. Marie himmelsfärd (fig 66) efter komposition efter Peter. Maria bärs av tre änglapar. — 21. Kyrkofadern Ambrosius. Text: *Ambro(sius) noli ta(n)tu(m) amitte(re) benefi(ciu)m* (=Låt icke en sådan stor välgärning gå dig förbi). — 22. Kyrkofadern Hieronymus (fig 57). Text: *Gero(n)i(mus) passio tua d(omi)ne singulare e(st) remediu(m)* (=Ditt lidande, o Herre, är ensamt vårt botemedel). — 23. Yttersta domen (fig 68). Text: (t v) *Venite b(e)n(e)-d(i)cti pat(ris) mei*; (t h) *Jte ma(le)d(i)cti i(n) i(n)gne(m) et(er)nu(m)* (=Kommen, I, min Faders välsignade. Gån bort, I förbannade, till den eviga el-

den). — 24. Profet med språkband. Text: *Eccles.iij<sup>o</sup> Justu(m) et i(m)piu(m) iudicabit d(omi)n(u)s*. Citat ur Pred 3:17 och i BP profetutsaga till Yttersta domen: »Både den rättfärdige och den orättfärdige skall Gud döma.» — 25. Profet med språkband. Text: *I<sup>o</sup> Regum ij<sup>o</sup> D(omi)n(u)s iudicabit fines terre*. Citat ur 1 Sam 2:10 och i BP profetutsaga till Yttersta Domen: »Herren skall döma jordens ändar.»

### Södra väggen:

26. Jesse rot (fragmentarisk scen, fig 67).

### Västra väggen:

27. Kopparormen (4 Mos 21: 8-9; BP-prototyp till Jesu korsfästelse). — 28. Kristus uppväcker Lasarus. — 29. Mirjam helas av Moses (?) (4 Mos 12:10 ff; BP-prototyp till synderskan i Simons hus). — 30. David med Goliats huvud (1 Sam 17:54; 18:6; BP-prototyp till Kristi intåg i Jerusalem). — 31. Kristus två apostlarnas fötter.

### Norra väggen:

— 32. Delila klipper Simsons hår (fig 69) och han bländas (Dom 16:18 f; BP-prototyp till törnekröningen). Text: *sa(m)pson. daelila samsonis*. — 33. Kristus i Getsemane. — 34. Judaskysssen. — På pelarhuvudena: — 35. (sydost) Grisar, som slåss. — 36. (sydväst) Gäss, som hackar varandra. — 37. Man, som rullar en vagn. — 38. (nordost) Bockar, som stängas. — Nedanför på pelarna fragmentariska helgongestalter.

### Vapenhuset:

1. Lipande jude. — 2. Fågel med djurkropp och lång näbb. — 3. Svin med resta borst (fig 73). — 4. Fågel med kraftiga klor och vass näbb, som fångat en mask. — 5. Adam. — 6. Eva frestas av ormen. — 7. Eva spinner. — 8. Adam gräver. Text: *adam*. — 9. Den lame och den blinde. — 10. Man, som biter sönder käppar. Har ansetts illustrera legenden om de sju käpparna, som tillsammans inte gick att bryta av, men tagna var för sig lätt kunde sönderbrytas. Angående ev annan tolkning se nedan. — 11. Kerttu, Lallis hustru. — 12. Lalli, S Henriks mördare, vilken straffas därigenom, att huvudsvålen följer med, när han lyfter på mössan. — 13. Gregorii mässa (fig 70), ett av senmedeltidens mest älskade natt-



Fig 69. Delila klipper Simson (t h) och Simson bländas (t v). Kalkmålning i travé III (III:32). Foto 1967.

*Delilah cutting Samson's hair (right) and Samson blinded (left). Painting in bay III (III:32).*

vardsmotiv. Text: *...deus ... ma(n)gna(m) in t(e). deus p(ro)pici(us) esto michi peccatore* (= Gud ... stor i dig. Gud, var mig syndare nådig). — 14. S Göran dödar draken. — 15. Livshjulet (fig 71). Text: *re(n)gnabo. Re(n)gno. Re(n)gnauī. Sum sine Re(n)gno* (= Jag skall ha makten. Jag har makten. Jag har haft makten. Jag är utan makt). — Livshjulet tillhör senmedeltidens dödsmotiv och illustrerar, hur högmod går före fall (jfr närmare tolkning nedan). — 16. S Martin och tiggaren.

#### Västra väggen:

17. Blåkullafärden. Gummans kvast går av, när kyrkklockan ringer. — 18. Djävulen hjälper trollkvinor att kärna smör av grädde, som stulits med

hjälp av en s k mjölkhare. — I övrigt är målningarna på västra väggen skadade.

#### Södra väggen:

19. Judesuggan. En symbol för girighetens dödsynd.<sup>10</sup> — 20. Sko-Ella, gumman, som var värre än den Onde.<sup>11</sup>

#### Östra väggen:

21. Kristus på korset. Fragmentarisk scen, som möjligen föreställt den världslige och den fromme i tillbedjan (Nisbeth). — 22. Rosenkransen.

#### Norra väggen:

23. Kristus, välsignande dem, som inträda i kyrkan. — 24. S Kristoffer.

## TILL FRÅGAN OM HÄRKEBERGAMÅLNINGARNAS TOLKNING

(Utarbetat i samarbete med folkskollärare Per Hedlund.)

Härkeberga kyrka har bland sina målningar en mångfald djursymboler och andra symboliska bilder, musikanter, narrar, dansande gummor etc, vilkas innebörd för en sentida tolkare erbjuder stora svårigheter. Stundom har de nämnda motiven rubricerats som »grotesker» eller betraktats som utslag för någon speciell humor från Alberts sida. Dylika tolkningar är fullständigt felaktiga. Albertus Pictor har genom inplaceringen av dessa symboliska bilder — det är nämligen hela tiden frågan om ett symbolspråk — velat ge relief åt de stora, i regel från Bibeln hämtade scener, som han återger. För medeltidens människor var detta symbolspråk på ett helt annat sätt tillgängligt och meningsfullt än för oss. Det kan rent allmänt sägas, att målningarna i Härkeberga — liksom i andra kyrkor — är komponerade efter en strängt didaktisk princip och ger uttryck åt en väl genomtänkt teologi. I det följande skall några exempel ges på de möjligheter, som förefinns, att med betraktande av Härkebergamålningarnas totalkomposition avvinna enskilda, för oss gåtfulla bilder, en bestämd betydelse.

I samband med scenen, som illustrerar Noas skam, har ovan framhållits, att den däri inplacerade räven med gås i munnen är en symbol för frosseriets eller omåttlighetens dödssynd. Det har också påpekats, att judesuggan i vapenhuset symboliserar girighetens dödssynd. På motsvarande sätt har många av de för den oinitierade åskådaren så obegripliga inslagen i måleriet just denna funktion att visa, hur laster av skilda slag ligger på lur för människan. Narren t ex, som i Härkeberga återkommer i skilda variationer, förefaller att alltid ha något med högmodets dödssynd, *superbia*, att göra. T v om livshjulet i vapenhuset finner vi en narr, som drar uppmärksamheten till sig genom sin klädsel, och samtidigt blåser i pipa och slår på trumma (fig 72). Han bidar sin tid, när han skall komma upp på ärans höjder. Han behöver ingen hjälp; han klarar sig själv. Det är det ungdomliga övermodet, som Albert här velat illustrera. En annan narr är avmålad under scenen med Noas skam. Denne narr tycks dansa och samtidigt slå på trumma. Men han trakterar

inte trumman på ett normalt sätt. Han har lossat den från nedre fästet, lyft upp den på bröstet och slår på den med trumpinnarna på undersidan. Det förefaller sannolikt, att ifrågavarande narr illustrerar Hams dumma och högfärdiga uppträdande mot sin far i den ovanför återgivna scenen, där följande Hams fysiologi ger uttryck åt samma egenskaper. Det högmod, som här framställs, ger uttryck åt både aktivitet och dumhet. — I västvalvet kan vi studera en tredje narr, placerad ovanför mannaregnet och dansen kring guldkalven. Sammanställningen av dessa båda motiv är ingen tillfällighet: den illustrerar Guds godhet och folkets övermod (jfr Neh 9:15–18). Narren ovanför dessa båda sålunda sammanställda motiv är tecknad som en beskedlig man: han sitter bredbent och trygg och spelar mandola. Men han bär vissa av högmodets karakteristika: öronen är nedböjda av bjällror. De är döva. De kan icke uppfatta det gudomliga budskapet, förstå sanningen. Narren har knäna uppåtvända — det är den högmodiges attityd; den ödmjuka knäböjer! Den högmodige, sorglöse narren illustrerar med största sannolikhet människans förblindelse: hon strävar efter rikedom (girighetens dödssynd) — dansen kring guldkalven — men förstår icke att söka Guds bröd och livets vatten, det som scenen med mannaregnet och vattnet, som flödar fram ur klippan har att förtälja om. Ovanför framställningen av Yttersta domen kan vi studera en fjärde narr — en man som saknar öron och spelar fiddla. Liksom föregående narr har han knäna uppdragna — ett säkert tecken på högmod. Avsaknaden av öron pekar på den fullkomliga oemottagligheten för Guds ord. Och fiddlan är ett instrument, som enligt medeltida folketro trakterades både av djävulen och av näcken. Säkert har denne narr placerats ovanför domsscenen för att illustrera den högmodiges oförmåga till tro — och följderna av den i högmod och lättsinne manifesterade ötron. Men det är inte bara — och inte alltid — narren, som får illustrera högmodets dödssynd. Överst på livshjulet i Härkeberga kyrkas vapenhus sitter en man, som företer två av de säkra tecknen på *superbia*. Greppet om

midjebältet (»jag klarar mig själv») är det första av dessa kännetecken, och det återkommer på ett flertal framställningar av livshjulet. Hur farlig och felaktig denna tanke är (»*regno*»), accentueras av nästa fas i livshjulets lopp: där har döden tagit sitt grepp om midjebältet, och mannen faller maktlös mot marken (»*regnavi*»). Det andra kännetecknet på högmod hos mannen på livshjulets topp i Härkeberga är en vapensköld på bröstet — antagligen ett tecken på anstolthet och anspelning på adelsätternas inbördes maktkamp.<sup>12</sup> — I Härkeberga kyrkas vapenhus finns i valvet en framställning i bröstbild av en lipande jude — en man med spetsig mössa och krokig näsa. Att juden talar hädiska ord illustreras av munnen, som spänns ut av fingrarna (jfr Ord-språksboken 14:3). Också de stora sneglande ögonen talar om högmod. Den lipande juden är inplacerad i ett sammanhang, där två näraliggande scener har med högmod och otro att göra: syndafallet och Gregorii mässa. I det senare fallet var ju bakgrunden den, att en kvinna högljutt hade tvivlat på Kristi reala närvaro i nattvarden — tvivlet betraktades under medeltiden som ett utslag av högmod — och det var för att övertyga henne om mässoffrets innebörd, som Kristus uppenbarade sig på altaret i Gregorii mässa.

En hel rad av symbolerna eller »groteskerna» i Härkeberga kyrka kan förbindas med högmodets dödssynd, *superbia*; men också andra dödssynder finns illustrerade. Strax ovanför huvudet på den högmodige mannen på livshjulets topp har Albert avbildat ett svin med resta borst (fig 73). Studier av dödssyndsfresker i Frankrike ger vid handen, att det här är fråga om en symbol för vredens dödssynd, *ira*. I text Roussines kan man studera, huru vreden rider på en gris med resta borst. Det ligger nära till hands för den högmodige att i sin egenkärlek visa okänslighet gentemot sina medmänniskor och bevaka sin makt med vredens hjälp. Det är ingen tillfällighet att Herodes' barnamord i Härnevi kyrka beledsagas av en orgelspelande gris med resta borst! I Härkeberga förekommer i omedelbar anslutning till barnamordet på pelarhuvudet i sydost två djur med resta borst och människoansikten (nr 26). Intet hindrar att dessa kan vara symboler för Herodes' vrede.

Till vredens vanliga attribut hör klubban. Det är

därför ingen tvekan om att den ondskefulla figuren under Abel syftar på Kains vrede. Under kyrkofadern Augustinus har Albert målat en djävul med yxa i handen. Också yxan är en vredessymbol: djävulen riktar i detta fall sin vrede mot kyrkofadern. Eftersom Augustinus i egenskap av kyrkofader var uttolkare av Guds ord, riktar djävulen sin vrede mot honom. Som pendang till Augustinus avbildas kyrkofadern Gregorius och under honom en räva, som står på bakbenen och håller en glaskaraff i ena tasen. Denna bild måste ses i relation till föregående. Flaskan torde här symbolisera Guds ord, som innehåller livets vatten (Joh 4:14). Detta var enligt medeltida syn icke direkt åtkomligt för församlingen: det måste förmedlas av kyrkolärare och präster. Det är därför räven håller upp karaffen mot kyrkofadern Gregorius. Trots sin klokhet kan människan själv inte tillgodogöra sig Guds ord. Nådens skatter måste förmedlas till henne genom Kyrkans tjänare. (Jfr folksagan om räven och storken, som säkert bidragit till scenens utformning: maten eller i detta fall den gudomliga nåden måste serveras på ett sätt, så att mottagaren kan tillgodogöra sig den.) Mot denna Kyrkans förmedlande ställning riktar sig Djävulens vrede. Han vill med sin yxa slå sönder karaffen. Han vill att dess innehåll skall rinna bort. Kanske är det rentav mot den vrede, som tar sig en antiklerikal form, som Albert velat varna genom att placera dessa båda bilder under de stora kyrkofäderna, vilka i sin tur avbildas direkt under bilden av Tre-nigheten, den s k Nådstolen!

Bland de dunkla framställningarna i Härkebergamålningarnas brokiga sceneri finns också två dansande gummor. Den ena är målad i svickeln under scenen, där Jona kastats i havet, den andra i svickeln under Daniel i lejongropen. Här förefaller nyckeln till förståelsen av de dansande gummorna vara den, att båda de motiv, som de beledsagar, talar om trots och olydnad mot Guds bud och om hur det går för den, som visar sådan olydnad. I själva verket är det nog inte fråga om dansande gummor utan om kvinnor på flykt. I sin flykt vänder de sig plötsligt om och grips av skräck över det, de ser: händernas hållning och de utspärrade fingrarna ger uttryck åt den största förvåning och överraskning. Gummorna är symboler för hur det går den trotsige och olydige. Det torde i själva verket vara Lots hustru, som har



Fig 70. Gregorii mässa. Kalkmålning i vapenhusets östra valvkappa. Foto 1968.  
*Gregory's Mass. Painting on E cell of porch vaulting.*

stått modell till dem (1 Mos 19:26). Den ena gumman syftar med största säkerhet på profeten Jonas olydnad, för vars skull han blev kastad i havet (Jona 1:1–12), och den andra gumman åsyftar de män, som kastade Daniel i lejngropen och det straff de fick. För att förstå symbolspråket i Alberts måleri måste man sålunda alltid noga studera sammanhanget, helheten.

De största svårigheterna ur ikonografisk synpunkt erbjuder de många symboldjuren i Härkeberga, fåglar, kameler, etc, som Albert avbildat på pelarhuvudena i långhuset och på valvstrålarnas föreningspunkter i vapenhusvalvet. Vi har i det föregående konstaterat, att två av de fyra framställningarna på sistnämnda plats, nämligen den lipande juden och grisen med de resta borsten, är dödssynd-

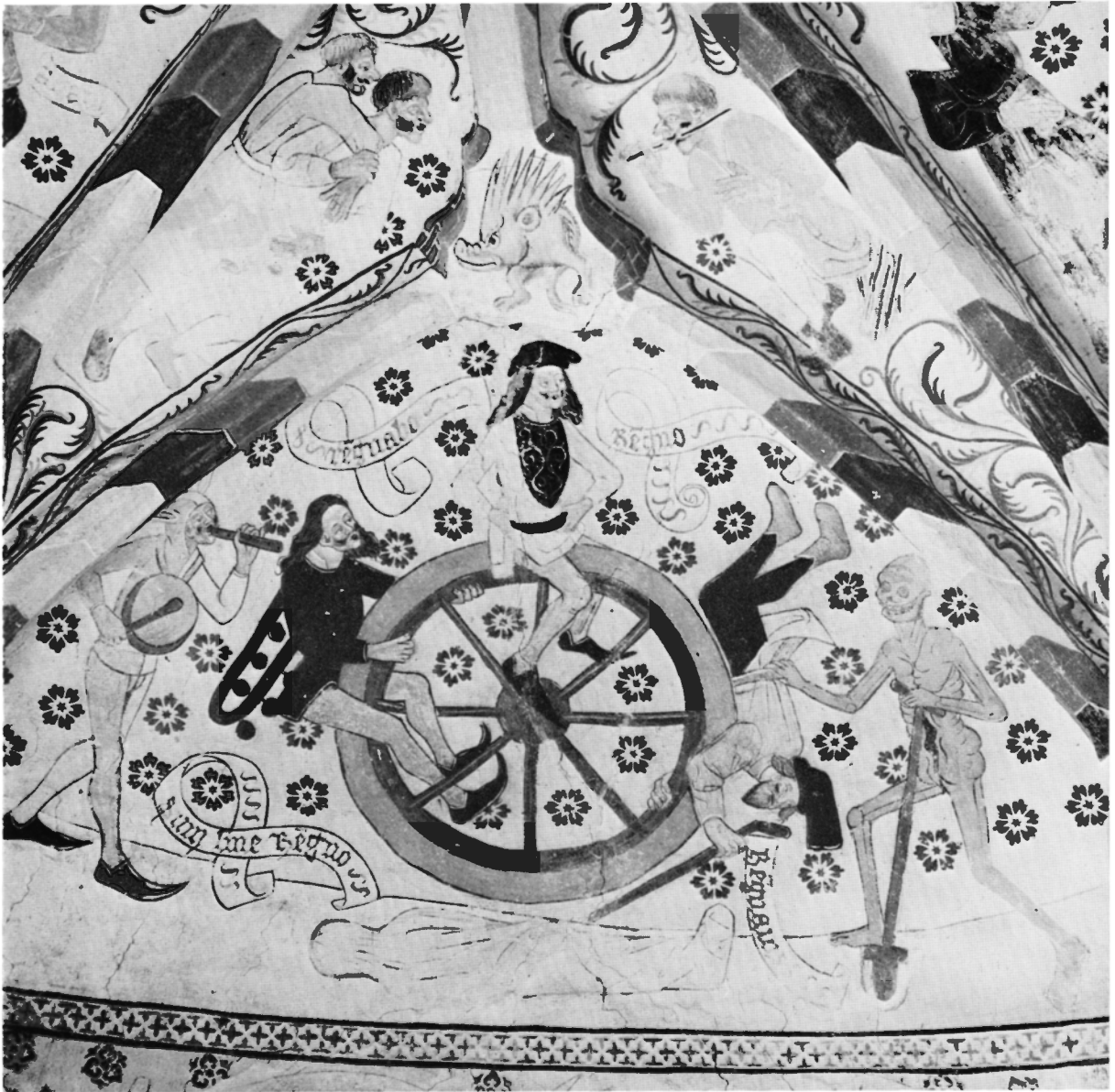


Fig 71. Livshjulet. Kalkmålning i vapenhusets västra valvkappa. Foto 1968  
*The wheel of life. Painting on W cell of porch vaulting.*

symboler. Vi skall här avslutningsvis granska de båda fåglarna, som förekommer som pendanger till dessa. Den ena av dem är försedd med ytteröron och lång kraftig näbb, benen är icke en fågels utan ett däggdjurs — till yttermera visso har Albert försett fågeln med svans. Det är här alltså fråga om ett symboldjur i verklig mening. Svansen slokar, ryggen kutar och vingarna är alldeles för små för flykt.

Djurets vandring verkar tröstlös — en illustration av tröstlöshet och förtvivlan. I vilken miljö har nu Albert insatt denna egendomliga fågel? Ovanför den avbildas Adam grävande och Eva spinnande efter utdrivandet ur paradiset, dvs i en karg och trist situation. Under fågeln har Albert avbildat S. Görans strid med draken, där prinsessan befrias från sin hopplösa situation. Det är troligt att fågeln syftar





Fig 72. Spelande narr invid livshjulet — en symbol för det ungdomliga övermodet. Foto Nils Lagergren 1947.

*Jester playing near the wheel of life. A symbol of youthful haughtiness.*

Fig 73. Svin med resta borst, symbol för vredens dödssynd — ovanför livshjulet. Foto 1968.

*Pig with bristles raised, a symbol of the deadly sin of wrath. Painting above the wheel of life.*



på *tristitia*, hopplösheten, tröstlösheten, som ursprungligen räknades med bland dödssynderna men under senmedeltiden sammanställdes med *accidia*, lättjan. I den medeltida svenska biktundervisningen räknas *tristitia* som ett specialfall av *accidia*.<sup>13</sup> Det är för Albert typiskt att framställa både tröstlöshetens situation (Adam och Eva) och befrielsen därur (prinsessan, som räddas av S. Görän). Den andra fågeln i vapenhusvalvet har också den två ytteröron, men näbben är kortare, kraftigare och krokigare och synes just ha infångat en mask e d. Fötterna är försedda med vassa och kraftiga klor, som vid behov kan klösa. Denna fågel är på ett helt annat sätt än den föregående aktiv. Under fågeln har Albert avbildat S:t Martin, som delar sin mantel med den frysande tiggaren, en typisk gest av kristlig kärlek och generositet — barmhärtighet. Säkerligen syftar här fågeln med den vassa näbben och de kraftiga klorna på girighetens dödssynd, *avaritia*, barmhärtighetens och medlidandets motsats. — Det är möjligt, att bild nr 10 i vapenhuset, mannen, som biter i en käpp, symboliserar fattigdomen — han äter bark — den fattigdom, för vilken *avaritia* är känslolös; en antites alltså till S. Martins barmhärtighet.

Vi har hittills påvisat symboliska framställningar av följande dödssynder: högmodet (*superbia*), vreden (*ira*), girigheten (*avaritia*), omåttligheten (*gula*) och *tristitia* — en variant av *accidia*, den andliga lättjan. Saknas då symboler för de två återstående dödssynderna, okyskheten (*luxuria*) och avunden (*invidia*)? Ovanför Marie himmelsfärd i västvalvet har Albert avmålade en ung flicka med hälsans färger på kinderna. Hon bär upptill ett vitt dok, som skyler huvud och axlar, men hon saknar kjol. Hon sitter med vitt skilda ben, och hon blåser i ett nedåtböjt horn och hon tycks locka, precis som en vallpiga lockar på sina kor. Säkert har här Albert som kontrast till Jungfru Maria, kyskhetens inbegrepp, velat framställa och varna för *luxuria*, okyskhetens dödssynd. Intrycket av en sådan tolkning förstärkes, då man i Härnevi kyrka konstaterar, att Albert ovanför Marie kröning avmålade en sjöjungfru — en mycket vanlig *luxuriasymbol*. — På flera av pelarhuvudena i kyrkan förekommer djur, som slåss: i västra travéen gäss, som hackar varandra, grisar som slåss och bockar, som stängas. Det är mycket troligt, att Albert med dessa velat illustrera avundsjukan *invidia*.

Det återstår ännu många problem att lösa, innan alla gåtfulla symboler bland Härkeberga kyrkas målningar blivit tolkade. De här anförda exemplen har velat ange riktningen för hur man skall betrakta Alberts »grotesker», i vilket sammanhang de måste studeras för att bli meningsfulla och begripliga.

## Inredning och inventarier

### Altarordning

Altaret är placerat mot korets östra vägg och tillverkat av trä. Det har antagligen tillkommit i samband med anskaffandet av ny altarprydnad strax efter 1700-talets mitt (se nedan). På framsidan I H S och tre spikar (förgyllda) inom snidad kartusch med blå bottenfärg, omgiven av en lagerkrans. L 216 cm, B 88 cm. — Under träaltaret rester efter ett äldre stenaltare.

Efter altaruppsatsens avlägsnande 1935 saknade kyrkan altarprydnad till dess att 1940 ett kopparretabel med drivna figurer uppsattes, tillverkad av smidesmästare Gunnar Lindqvist, Enköping. I mitten ett kors, t v den uppståndne Kristus, t h Kristus omgiven av barn (»Låten barnen komma till mig ...»). Denna altarprydnad är icke godkänd av vare sig Raä eller BSt och är närmast att betrakta som ett provisorium. Den äldre, 1935 avlägsnade och nu i SHM deponerade altaruppsatsen<sup>15</sup> (fig 74), består av ett skuret, målat och förgyllt ramverk, överst krönt av en Jahvesol, på nedre fältet i relief kors med törnekrona, kalk m m inkomponerat i rokokooramentik. Sidostyckena är försedda med voluter, guirlander och eldurnor. — H 573 cm. Denna altaruppsats omramade ursprungligen korets trefönstergrupp. Carl R af Ugglas menar, att denna altarprydnad skulle kunna vara ett verk av bildhuggaren Magnus Granlund.<sup>16</sup> Den synes ha tillkommit åren 1759–60. 1769–70 insattes i detta ramverk en oljemålning föreställande Nattvardens instiftande. Den 21 maj 1769 meddelar pastor på sockenstämman, att »Inspectoren på Langthora säteri Hr Matthlin erbjudit sig att med något wackert stycke för billigt pris fylla den här warande öppna altartafla som, i anseende til det bakför warande fenstrets bredd för ingen del passade. Af de när-

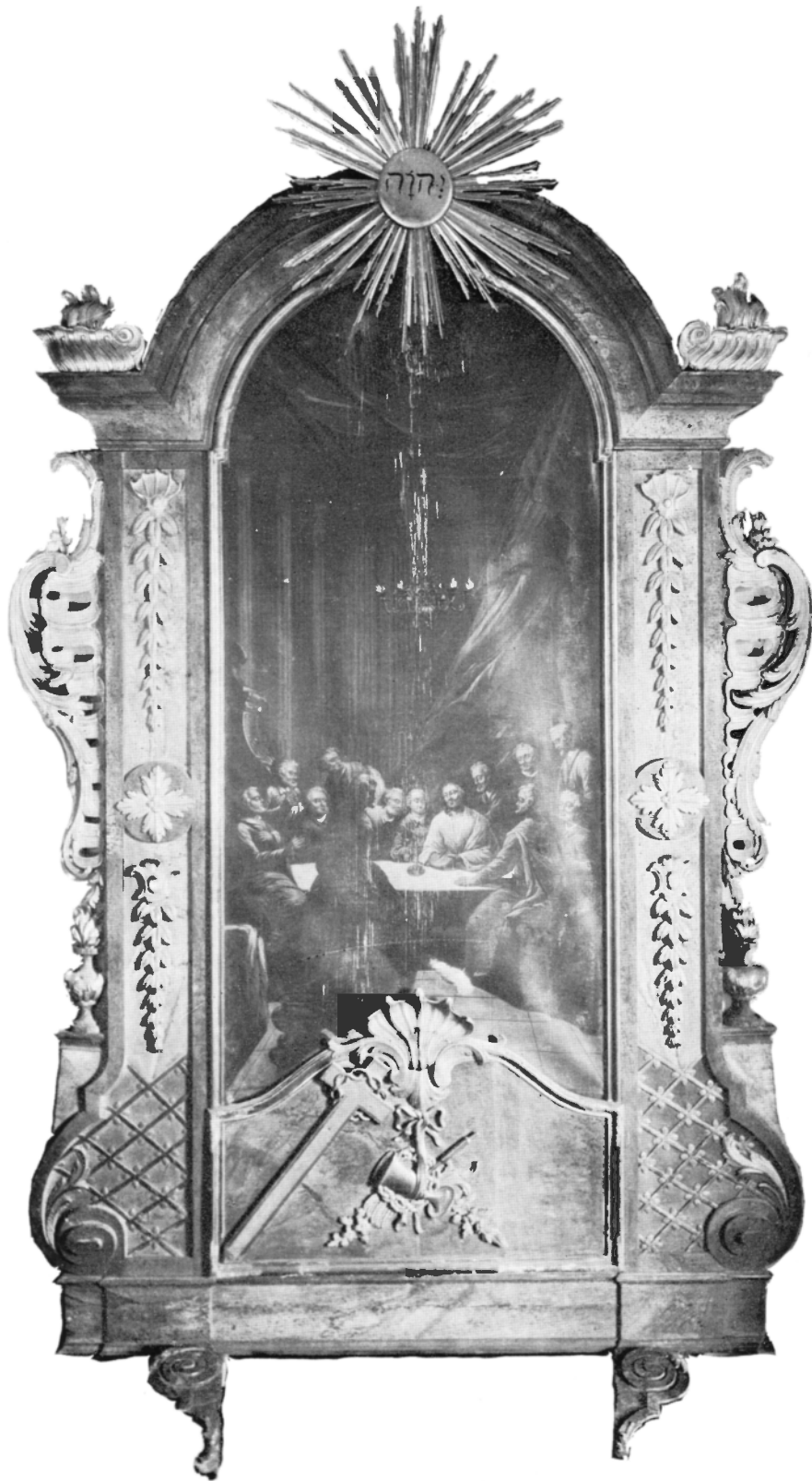
Det måste först som sist fastslås, att man icke får betrakta dessa som utslag av ett egendomligt skämtlynnne eller en otyglat iväglöpande fantasi. Tvärtom ingår de som integrerande beståndsdelar i ett väl genomtänkt teologiskt–didaktiskt program.<sup>14</sup>

warande war ingen häremot» (st prot). Carl R af Ugglas menar, att Matthlin blott varit förmedlare av beställningen: senare på året utbetalas i »Arbets Lön för stycket i Altartaflan» 300 daler kopparmynt (räk) men inget namn nämnes. Matthlin har emellertid själv utfört oljemålningen. Ty i ett visitationsprotokoll från 1787 meddelas följande: »Den mycket wälträffade målningen på duk, föreställande Herrens Nattwards instiftande, som nu finnes insatt i Altare-taflan, är genom Herr Kyrkoherden Bomarks anstalt, förfärdigad af Tapet = målaren och dåwarande Inspectoren på Säteriet i Longthora by, Claes Matthlin.»<sup>17</sup> — Oljemålningen har tydligen uppsatts 1770, ty då utbetalas 18 daler för »9 st. Bräder til fenstrets igensläende bakom altartaflan» (räk).

Altarring av trä, fyrkantig, utan beklädnad upp till. Knäfallsbrädan skinnklädd. Målad i samma färger som bänkinredningen.

### Triumfkrucifix

Av medeltida skulptur har i kyrkan bevarats endast ett triumfkrucifix (fig 75), sedan 1935 ånyo placerat i triumfbågen. Kristusbilden bär den för 1300-talet typiska lidandesprägel. Kroppen är återgiven i upprikt hållning, huvudet lätt framåtlutat (fig 76), händerna har utspärrade fingrar. Ländklädet är mjukt draperat. Korset har halvrunda utsprång med skålformig fördjupning. Ändplattor med målade evangelistsymboler (i senare tid övermålade). Rundeln bakom huvudet sekundär. Krucifixet är nära besläktat med en uppländsk krucifixgrupp, vars mest kända företrädare är triumfkrucifixet i Dalby. Härkebergakrucifixet tillhör kanske »Dalbymästarens» förebilder: det synes ju också vara ett par decennier äldre än detta.<sup>18</sup> Krucifixet härstammar från



början av 1300-talet och torde ha anskaffats i samband med kyrkans färdigställande. Någon gång under omvandlingarna i kyrkan på 1700-talet eller vid 1800-talets början flyttades krucifixet från triumfbågen till västra gaveln, varifrån det 1891 överfördes till norra korbågen och placerades ovanför sakristiedörren. 1895 blev det utsatt för en »restaurering» i form av våldsam övermålning utav »målaren och sergeanten C A Bergqvist i Långtora» (inv). Spåren av denna påmålning avlägsnades 1935 och ersattes av den nuvarande mer kongeniala bemålningen. Originalfärgerna var alltför skadade för att kunna framtagas. Konservator var Alfred Nilsson. — Evangelistsymbolerna på ändplattorna fick behålla sin troligen av nämnde Bergqvist utförda bemålning.

### Predikstol

Predikstolen (fig 77) har en närmast fyrkantig form och är vitmålad, med förgyllda ornament. Nedtill löper runt predikstolen en lagerkransbård och upp till en antikiserande bård. Korgens fält har symboliska framställningar i relief: på västra sidan kalken, gravens portar (?), lagerkrans m m, på södra sidan korset och lagens tavlor inom lagerkrans. Ljudtakets södra sida krönes av en triangelformad gavel, prydd med en lagerkrans. Mitt på taket ett kors på en kula. — Predikstolen tillverkades åren 1791–92 av hovbildhuggaren och professorn vid Konstakademien Jean Baptiste Masreliez och uppsattes 1792 i kyrkan, varvid ingången till sakristian flyttades (räk), emedan predikstolstrappan kom att räcka förbi den gamla portalen. Överhuvud taget synes Masreliez ej ha ritat predikstolen under hänsynstagande till dess inplacering i kyrkorummets. Ritningen (fig 78) upp tager nämligen ett ryggstycke till predikstolen, vilket inte kunde uppsättas, då predikstolen är placerad i anslutning till en pilaster. Följande år (1793) levererade Masreliez jämväl ett bokbräde till predikstolen (räk) — en detalj som icke heller påtänkts vid den ursprungliga leveransen. — Predikstolen i Härkeberga »hör till de allra ståtligaste predikstolar i gustaviansk stil som någon svensk kyrka kan upp-

visa» (Nisbeth) men passar likväl mindre bra in i den medeltida miljön i Härkeberga.

I inventarium 1713 omnämnes »gemen Predijkstool af bräder, föruthan zirat». Den blev 1755 jämte altarskranket målad. I samband härmed anskaffades det nuvarande timglaset (räk) och dess fot följande år (räk). Stativet avslutas uppåt med dödska, omgiven av vingar. Själva timglasen nya. — H 65 cm.

### Bänkinredning

Bänkinredningen är sluten och erhöill sin nuvarande färgsättning 1935. Gavlar och bänkdörrar härstammar från åren 1754–1755 och är tillverkade av »Snickaren Strandberg» (räk). Sätena, som utgöres av delvis profilerade hela plankor, härstammar från en äldre bänkinredning. På flera ställen inne i bänkarna är nämligen inskurna bomärken och årtal, såsom 1621, 1629 och 1651. Skärm med fragment av målningar i renässansstil återfinns som panel längs norra långväggen. L 470 cm. Ryggstycket till främsta bänken på södra sidan härrör även från en äldre bänkinredning (210 cm) och är, liksom stödet för sittbrädan försett med välbevarad målning (fig 79–81). På dess baksida svarvade knappar (hatthängare). Dessa bänkdelar härrör från 1500-talets slut eller tiden omkr 1600.<sup>19</sup> — 1755 blev jämte predikstolen »altarskranket» målat (räk). Möjligen avses härmed ett korskrank, som vid denna tid kunnat vara nyuppfört.

### Läktare

Läktaren i väster (fig 1) erhöill vid senaste restaurering sin nuvarande färgsättning i grå-blå-grön ton i anslutning till äldre bemålning. I samband med orgelrestaureringen 1954 företogs förstärkning av de pelare, som uppbär läktaren. Läktaren är uppförd 1773 (räk) och tjänstgjorde då endast som bänkrum. Först 1811 blev den *orgelläktare*.

### Orgel

Det nuvarande orgelverket omfattar 7 stämmor och har en manual och bihangspedal. Det beställdes 1811 av instrumentmakaren Anders Svanström i

Fig 74. Altaruppsats från 1700-talets mitt, avlägsnad 1935. Nu i SHM. Foto SHM 1935.

*Reredos, mid-18th century, removed in 1935. Now in the Museum of National Antiquities.*



Fig 75. Triumfkruifix från 1300-talets förra hälft, restaurerat 1935. Foto 1967.  
*Rood, first half of 14th century, restored 1935.*

Fig 76. Detalj av  
fig 75. Foto 1967.

*Detail of fig 75.*



Strängnäs (st prot), vilken synes ha levererat orgeln tämligen omgående.<sup>20</sup> Redan den 4 aug 1811 utbetalas 10 dalar till »Directeur Werström för Orgelverkets Besigtning» och i okt utbetalas andra medel för »Orgelverkets Behof», bl a för arbeten på läktaren (räk). Den av Svanström levererade orgeln var, rent tekniskt sett, av mindre god kvalitet och flera ombyggnader har därför företagits, bl a 1849 av den kände orgelbyggaren, häradsbokhållaren P O Gullbergsson i Lillkyrka (räk).<sup>21</sup> Nya reparationer skedde 1868, 1872 och 1890 (inv), och under 1900-talet utgjorde frågan om ny orgel länge ett diskussionsämne, till dess att 1954 det gamla verket grundligt renoverades av orgelfirman Th Frobenius & Co. Härvid förnyades fasadstämman Principal 4' och ut-

byttes två sekundärt tillkomna stämmor mot nya. Orgelns disposition är nu följande: Gedackt 8', Principal 4' (1954), Spetsflöjt 4', Kvinta 3', Oktava 2', Gemskvint 1  $\frac{1}{3}$ ' (1954), Scharf 3ch (1954). 1713 års inventarium upptar bl a »gamble förlorade orgor» — kanske de sista resterna av ett medeltida orgelverk. Någon annan orgel har icke funnits före 1811. — Orgelfasaden, som bevarar sitt ursprungliga utseende (fig 1), erhöll först 1816 sin målning i gråvitt med förgyllda ornament (räk).

#### Nummertavlor

Nummertavlorna, två till antalet, hänger på östra korväggens pilastrar. Rektangulära med profilerade, brunmålade ramar. H 125 cm, B 78 cm.



Fig 78. Ritning till predikstol av J B Masreliet 1792. BSts arkiv.

*Drawing of pulpit by J B Masreliet, 1792.*

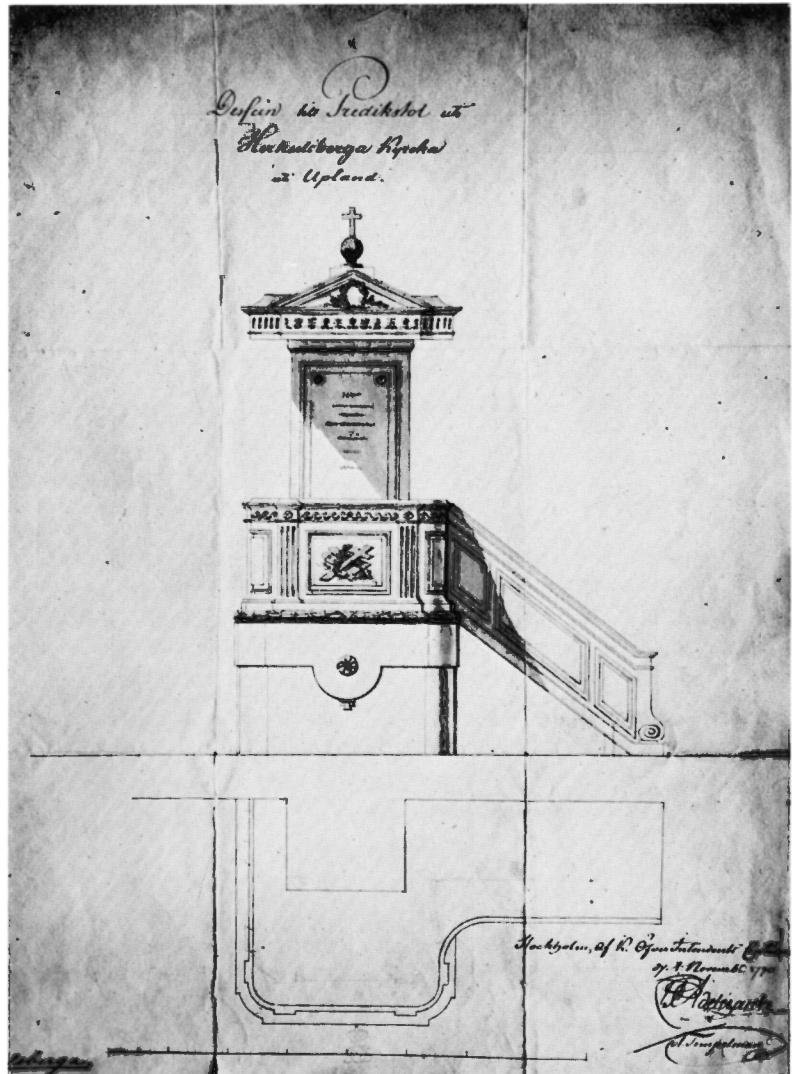


Fig 77. Predikstol från 1792, av Jean Baptiste Masreliet. Foto 1967.

*Pulpit, 1792, by Jean Baptiste Masreliet.*

### Dopredskap

Dopskål av silver, skänkt 1955 av Härkeberga kyrkliga syförening, tillverkad i Stockholm av C G Hallberg. Inskription i botten: »Låten barnen komma till mig.» D 25 cm. — Dopskål av tenn (fig 84), enligt stämplarna tillverkad i Stockholm av kanngjutaren Peter Andersson Åberg. Inventarium 1787 innehåller följande uppgift: »Tenn. En ny dop skål tillbytt för den gamla, wägende 2½ lod.» Renoverad 1965. År 1755 hade inköpts en »döpelse skål af tenn» (räk), vilken tydligen utgjorde nämnda bytesobjekt. 1768 uppgives, att kyrkan saknar funt (vis prot), och 1780 inköptes ett litet bord till »döpelse-akten» (inv),

avsett att placera dopskålen på. — En äldre dopfunt omtalas i 1713 års Inventarium: »Fonten är hoopgiord af e<sup>lr</sup> stöpt af leer och kalck.»

### Nattvardskärl

Kalk av förgyllt silver (fig 82); fot och mellanstycke är polskt arbete från 1632 enligt inskription under foten: »+ Anno . d(omi)ni: 1632 die 20: decembry: ad: altare: fyndationis: D. Grotowski: in. lscin: G: Barbara . de Jacvbowice: dedit. ×.» (Skänkt den 20 dec 1632 till stiftelsens altare. D Grotowski i Lscin och G Barbara de Jacobowice skänkte den). Kalken är hemförd som krigsbyte av okänd





Fig 79. Vägpanel från äldre bänkinredning (ca 1600), bevarad utmed norra långväggen. Även själva bänkväggarna av gammalt datum. 1600-talets första hälft. Foto 1967.

*Wall panel from former pews (ca 1600), preserved along the N wall. The pews are old, too. First half of 17th century.*

Fig 80. Rester från äldre bänkinredning, bevarad i främre bänkkvarteret på södra sidan. Foto 1967.

*Remains of former pews, preserved in the first pews on the S side.*

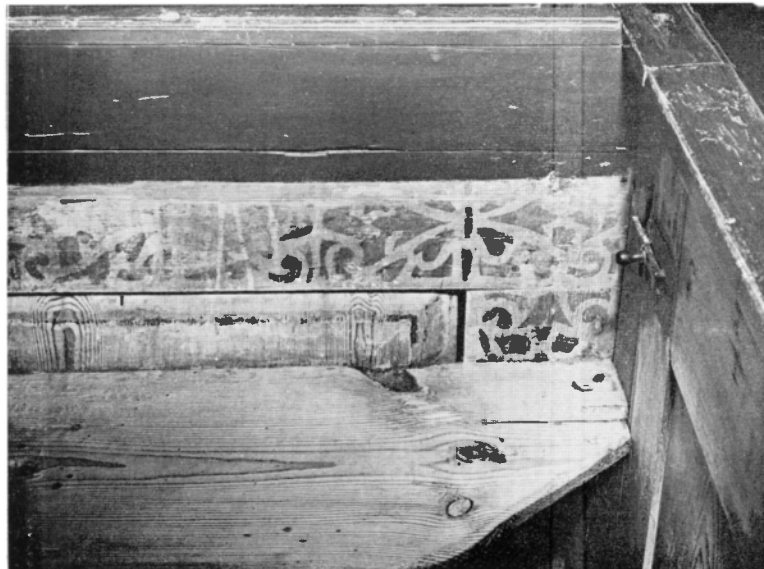


Fig 81. Rester av äldre bänkinredning eller annat inredningsföremål, bevarad under sätet i främre bänkkvarteret på södra sidan. Foto 1967.

*Remains of former pews or other furniture, preserved under the seat in the first pews on the S side.*



Fig 82. Kalk av polskt ursprung, tillverkad 1632. Cuppan sekundär. Foto 1967.

*Chalice, Polish origin, made in 1632. The cup is secondary.*



Fig 83. Kalkens fot med inskription på latin. Foto ATA.

*Foot of chalice with inscription in Latin.*

Fig 84. Dopskål av tenn från 1780-talet. Foto 1967.

*Pewter baptismal bowl, 1780's.*





Fig 85. Vinkanna av silver från 1754. Foto 1967.  
*Silver flagon, 1754.*

Fig 86. Sockenbudskalk med patén från 1758. Foto 1967.  
*Viaticum chalice and paten, 1758.*



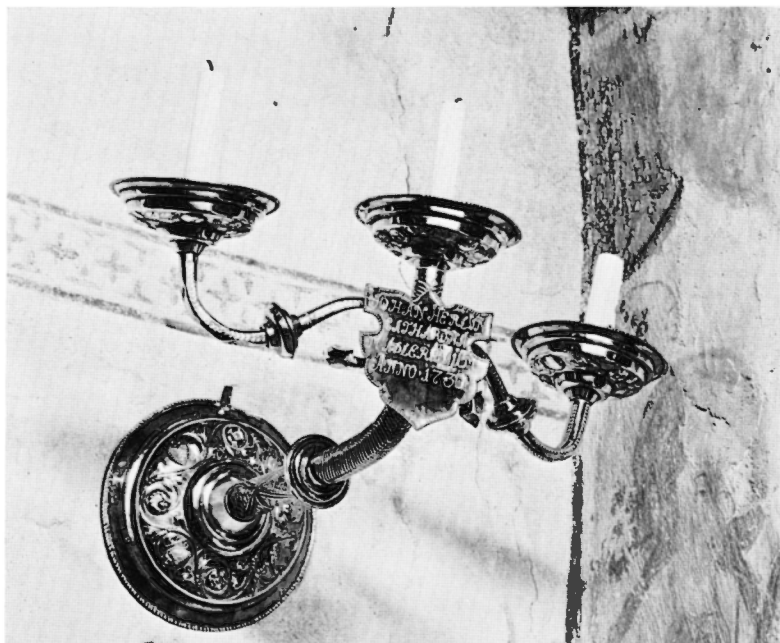
Fig 87. Oblatask av försilvrad mässing från 1600-talets slut. Foto 1967.

*Wafer box of silver-plated brass, end of 17th century.*

person — den finnes upptagen i inventarium 1713 och omgjordes första gången 1754 (räk). Sin nuvarande utformning fick cuppan 1778 enligt inskription och stämplrar. På cuppan: »Omgjord år 1778 Tillhör Herkulberga Kyrka». Stämplrar (otydliga): G Fahlberg, Uppsalastämpeln, V. — H 24 cm. — Den ursprungliga foten har ciselerade beslagsornament och tre fastnitade sirénartade motiv med snirklar (i oförgyllt silver). Noden är äggformig med änglahuvuden, beslagsornament och frukter i drivet arbete. — Patén av förgyllt silver. På kanten graverat kors inom törnekrona. Torde ha tillhört kalken från början och alltså vara ett polskt arbete. Senare märkt »Tillhör Herkulberga Kyrka». Inga stämplrar. D 14,2 cm. — Vinkanna, av silver, päronformig, tillverkad i Enköping 1754 med användande delvis av äldre silver (fig 85). Inventarium 1713 uppger »silfwerkanna om st  $\frac{1}{2}$  stoop oförgylt» (inv), och 1724 omnämnes »1 st Liten Kanna oförgylt om 1  $\frac{1}{2}$  quintin» (inv). Räkenskaperna 1754 innehåller följande uppgift: »Låtit uti Eneköping omgiöra kalken och silfwerkannen med tillsats af nytt Silfwer, för hwilket arbete och Silfwers tilläggande mästare Eric Ahlin bekommit efter qvittance d. 17 Martii 1754... 275:2 (daler)». Tydligt har en liten medeltida silverkanna smälts ned och ingår i den 1754 av Eric Ahlin tillverkade silverkannen. Kannan (fig 85) är märkt »Tillhör Herkulberga Kyrka». H 26 cm. — Oblatask av silver, delvis förgylld och försedd med följande inskription: »Skänkt af / Kyrkoverdarna / Pēhr Pērsson Herkuls / berga by och Jan An / derson i Bärskär. Till / Herkulsberga / Kyrka

Fig 88. Väggarm av mässing, skänkt till kyrkan 1730 av Johan Herlin och Catharina Adlerbaum. Foto 1967.

*Brass bracket, presented to the church in 1730 by Johan Herlin and Catharina Adlerbaum.*



1828.» — Tillverkad enligt stämpel i Enköping av mästare C M Sandin. Oval till formen. H 4,5 cm, L 9 cm, B 5,6 cm. — Oblatask, av försilvrad mässing (fig 87), oval, med drivna bladornament, skänkt av »Jungfru Catharina Sparrman» (inv 1724 och senare),<sup>22</sup> kan av stilistiska skäl dateras till 1600-talets slut. H 5 cm, L 14 cm, Br 12,3 cm. — En tredje oblatask är av svarvad masur och bär i locket årtalet 1785. H 11 cm, D 9 cm. — Silsked av förgyllt silver, tillverkad 1787 av Anders Ahlin i Enköping. Märkt: »Herkuls Berga Kyrcka 1787» samt försedd med mästarens namn. L 13 cm. — Sockenbudstyg (fig 86), bestående av silverkalk, invändigt förgyllt, patén av förgyllt silver, oblatask av silver, invändigt förgyllt, och glasflaska, förvarade i träfodral. Sockenbudskalk och »Fodral hertil» anskaffades 1758 (räk). Kalken är enligt stämplarna förfärdigad av guldsmeden Eric Ahlin i Enköping 1758. Kalkens H 13,5 cm, cuppens D 6,5 cm. Paténens D 8,5 cm, oblataskens H 1 cm, D 3,7 cm. 1828 omtalas att ett nytt sockenbudstyg skänkts, varmed dock snarast torde avses fodralet.

### Brudkrona

Brudkrona av förgyllt silver med stenar av bergkristall, tillverkad av K G Markströms AB, Upp-

Fig 89. Vägglåt av mässing med fantasiporträtt av romersk kejsare. 1700-talets början. Foto 1967.

*Brass wall plate with fanciful portrait of a Roman emperor. Early 18th century.*



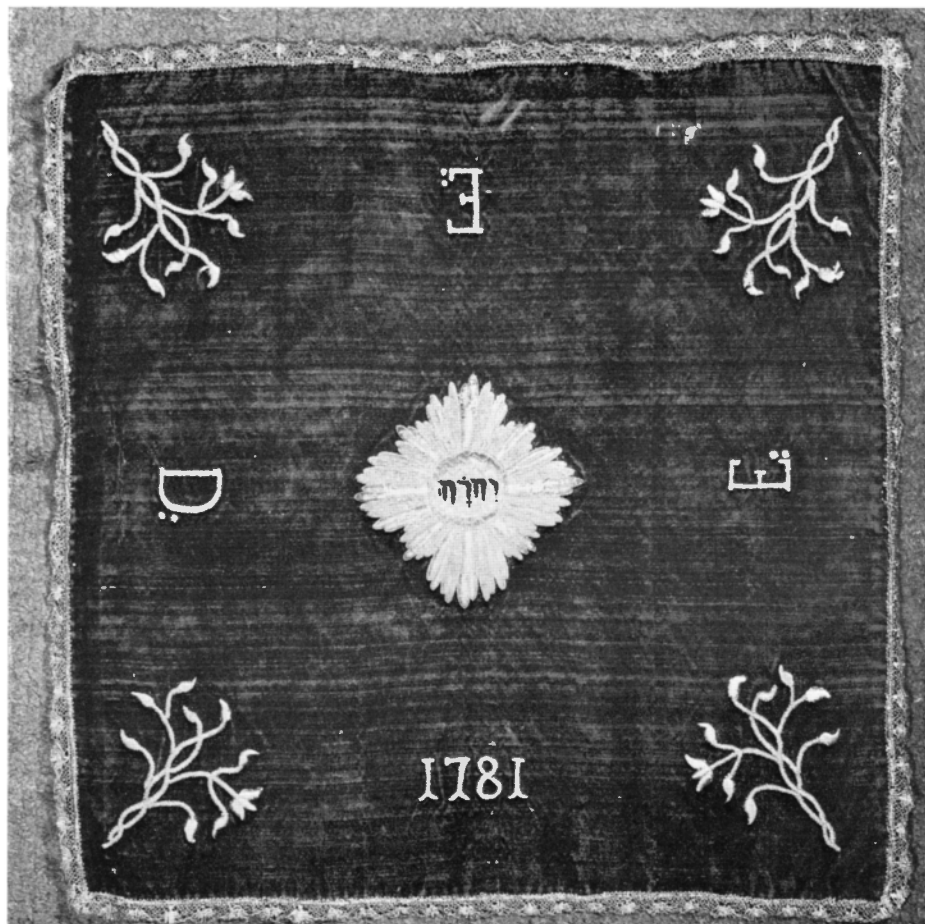


Fig 90. Kalkkläde av svart sammet med silverbroderier, från 1781. Foto 1967.

*Chalice veil of black velvet with silver embroidery, 1781.*

sala, och skänkt till kyrkan 1946 av Härkeberga kyrkliga syförening. — D 6,7 cm, H 10 cm.

#### Förkommet kyrksilver

Den 1 juli 1545 konfiskerade Gustaf Vasa en förgylld monstrans, vägande 15 lmk, 1 l, som levererades av kyrkoherden Erik i Långtora samt två sockenmän. F ö synes kyrkan inte ha lämnat ifrån sig något silver till kronan, antagligen beroende på att kyrkan var liten och fattig och alltså inte hade något mera silver, som kunde anses såsom umbärligt.

#### Ljusredskap

Ljuskronor av malm: — 1. Med 12 pipor i två kran-sar. Runda droppskålar. Den rikt profilerade stam-men avslutas nedtill med ett stort klot med ändknopp och krönes av en sol (Jahvesymbol). — H 92 cm. Inskription: *Be(ne)dictus Pauliander | P: et.p.: longt;*

*et. Harkeb | Kyrkiowerder. Samvel Olof-son | Erick Olof-son: f 1682.<sup>23</sup> — 1724 och 1766 uppges ett av »rö-ren» vara borta (inv). 1804 lagades en ljusarm i stora kronan (räk). — 2. Med 8 armar i en krans (i koret). Armarna S-formade och försedda med reflexblom-mor. Runda droppskålar. Kraftigt profilerad mitt-stam, som nedåt avslutas med ett stort klot med ändknopp; upptill prydnadsarmar i en krans. — H 80 cm. 1773 inköptes en ljuskrona, avsedd för läktaren (räk), men redan 1787 hängde kronan i koret. — Ljuskrona av trä, svarvad, anskaffad 1784 och troligen använd på läktaren. — Väggarmar av mässing: — 1 (fig 88). Med tre pipor, rund väggbricka med driven blad-ornamentik, lång ornerad arm med nod. S-formade ljusarmar. Inskrift å sköld fastsatt på armen: »Johan Herlin | Catharina M. Adlerbaum | Anno 1730.<sup>24</sup> L 57 cm. — 2. Med en pipa, rund väggbricka med punsad ornering, vriden arm med stor nod. Droppskål*

med punsad ornamentik. Väggbriekans D 19 cm, L 30 cm. — 3. Med en pipa, rund väggbriek med driven ornamentik, arm med stor nod och punsad ornamentik. Stor droppskål med driven ornamentik. Väggbriekans D 15,5 cm, L 32 cm. — Inventarium 1724 upptar två ljusarmar, skänkta av Pär Ersson i Enby (=2 och 3). — 4. 2 st, upptagna första gången i inventarium 1854 (»Tvenne nya ljusarmar i Cho-ret»). Stora väggbriekar utan ornering, löstagbara ljusarmar utan droppskålar. — L 22 cm. — Vägglåt av försilvråd mässing med frodig ornamentik, omgivande fantasiporrtätt av romersk kejsare e d, upptill försedd med friherrlig krona (fig 89). — H 72 cm, B 41 cm. Inventarium 1724 upptager »1 st. Liusskildt gifwen af Johan Ersson i Malma».

Ljusstakar: — 1. 2 st av försilvråd mässing med drivna ornament, skänkta av assessorn Johan Herlin (tillägg till inv 1724),<sup>25</sup> alltså ca 1725–30. Reparerade och omförsilvrade bl a 1870 (inv). — H 27 cm. — 2. 2 st av tenn, enligt stämplrar tillverkade i Stockholm 1684 av kanngjutaren Johan Johansson. Inskrift: »E. E. S. (Erik Ersson, donator?) Herkieberga.» Den ena ljusstaken avbruten och reparerad av Libraria 1947. — H 21 cm. — 3. 2 st av mässing på stor skålformad fot, märkta »Skultuna.» — H 16 cm. — 4. 2 st av förnicklad mässing. År 1885 skänkte kyrkovärden C E Carlsson i Härkeberga by två ljusstakar »av pläter», troligen dessa. — H 18 cm. — 5. Ljusstake av trä (söndrig). År 1899 skänkte arrendatorn Rudolf Thorell, Bårskär, två ljusstakar (inv). — 6. 2 st sjuarmade av mässing, skänkta 1931 av fru Johanna Hultman. Klockaregården. — H 35 cm.

### Textilier

Altarbrun, vävt av ullgarn i flera färger. Tillverkat av B Haking, Järfälla, skänkt 1965 av kyrkliga syföreningen med tillhörande vitt antependium. — 190 × 27 cm.

Mässhakar: — 1. Av svart sammet med dekor av galoner och broderi i silver. På ryggen kors och årtalet 1764, på bröstet sol med IHS. Anskaffad 1764 för 835: 20 daler (räk). Renoverad av Libraria 1946. — 2. Av svart sammet med silverdekor. På ryggen kors med törnekrona, på bröstet triangel med det hebreiska gudsnamnet, omgiven av solstrålar. Den 20 maj 1872 beslutade kyrkostämman beställa »Ny

Messhake af swart Silkes Sammet, af wanlig storlek med brukeliga silfwergalonbeläggningar» hos »Mams E. Blomberg vid Wängelsta i Näs socken» för en uppgiven kostnad av 300 Riksdaler kopparmynt. Grundplåten till denna nyanskaffning, 113 Rd, 25 öre, hade erhållits vid en insamling »å ett graföl d. 5 i denna månad», alltså 5 maj 1872 (st prot). — Wängelsta ligger i Uppsala-Näs socken. — 3. Av vitt handvävt ylle, skänkt 1957 av Härkeberga Gille, komponerad av Märta Swartling-Andersson och utförd av Libraria 1957.

Kalkklåde av svart sammet (fig 90) med silverblommor, broderad sol och silverspetsar, skänkt 1781 av Elisabeth Ersdotter (inv). Märkt E E D 1781<sup>26</sup> 50 × 50 cm. — Stolor: vit, grön, röd och violett av linnetyg med invävda kors och ornament, skänkta 1965 av godsägare och fru Olle Eriksson, Bårskär. — Kyrkvaktarrook (fig 91), av brungrått tuskaftat ylle med inslag av grövre ofärgad ulltråd. Krage, slejfar och slag på ärmarna av mörkgrönt klåde. 1800-talets början. Överlämnad till Upplandsmuseet år 1912 (UM 873). Konserverad 1955 av Raä:s textilkonservering (Pnr 3383). Kormatta i röllakan, utförd av Libraria 1957 och skänkt av Kyrkliga syföreningen. — Kollektåvar: — 1. Av svart sammet med silverfransar och tofs och försilvråd mässingsklocka (nu borttagen men i behåll) skänkt 1780 av Anders Pehrsson och Christina Jansdotter. Inskription på det med försilvråd mässing beslagna skaftet: »Skänkt af Anders Person Christina Jans Dotter i Bårskär.» L (skaftet) 198 cm, pungens D 15 cm. — 2. Av röd sammet med guldbårder. Skänkt 1951 av Härkeberga Gille. L (skaftet) 180 cm, pungens D 14 cm.

### Försvunna textilier

Inventarium 1713 innehåller följande förteckning: »Koorkåpa af blommerat sammet, Mässhaka af Grönt sammet med Christi Crucifix, ... af rödt blommerat sammet med Christi Crucifix, ... af grådt blommerat bombesijn». De båda sistnämnda betecknas som gamla. Vidare fanns »Altareklåde af rödt Carmosijn med bård af Silfwergaloner, gammalt altareklåde af rödt taft» m m — 1724 lämnas följande uppgifter: »1 st. Mässhaka grön af Sammet, 1 st: dito brün af Sammet, 1 st: dito grå gammal, 1 st: Cor kåpa af blådt Sammet, 1 st: Antependium.

Öfwer klädt med halvesiden nytt a:o 1732 skiänkt af Hof Rathz Radet Herlin, 1 st: dito grönt gammalt. Silfvergalon thun med åhrtal 1670 till skiänkt af Per Ersson i Wålskiär» (inv). — År 1727 skänkte Fru Hierne en »Håff af Silfvermoire med metallklåcka» (tillägg till inv 1724).

### Gravstenar

I koret, mitt framför altaret fyrkantig häll av kalksten med följande inskription: »Graf = wård / öfwer

/ den wälborne / fru *Catharina M: / Adlerbaum /* som afsomnade på / Saflinge . den . 10 iulii / år 1730. / Bestäld af des / högtsorgbundne / man / *Johan Herlin.*»<sup>27</sup> Texten avslutas med korslagda palmkvistar, och alltsamman inneslutes i en lagerkrans. I hörnen rundlar utan reliefer. Bibelord runt kanterna. L 212 cm, B 137 cm. — 2. Vid vapenhusdörren (inne i kyrkan) liggande häll av rödaktig kalksten med nästan helt oläslig inskription. I hörnen blomornament, timglas och dödskalle. L 125 cm, B 126 resp 122 cm.



Fig 91. Kyrkvaktarroock från 1800-talets början. Nu i Upplandsmuseet. Foto ATA 1955.

*Sexton's coat from beginning of 19th century. Now in the Upland Museum.*

Fig 92. Mullskovel av trä och plåt tillverkad 1790. Foto 1967.

*Earth shovel of wood and sheet metal, 1790.*



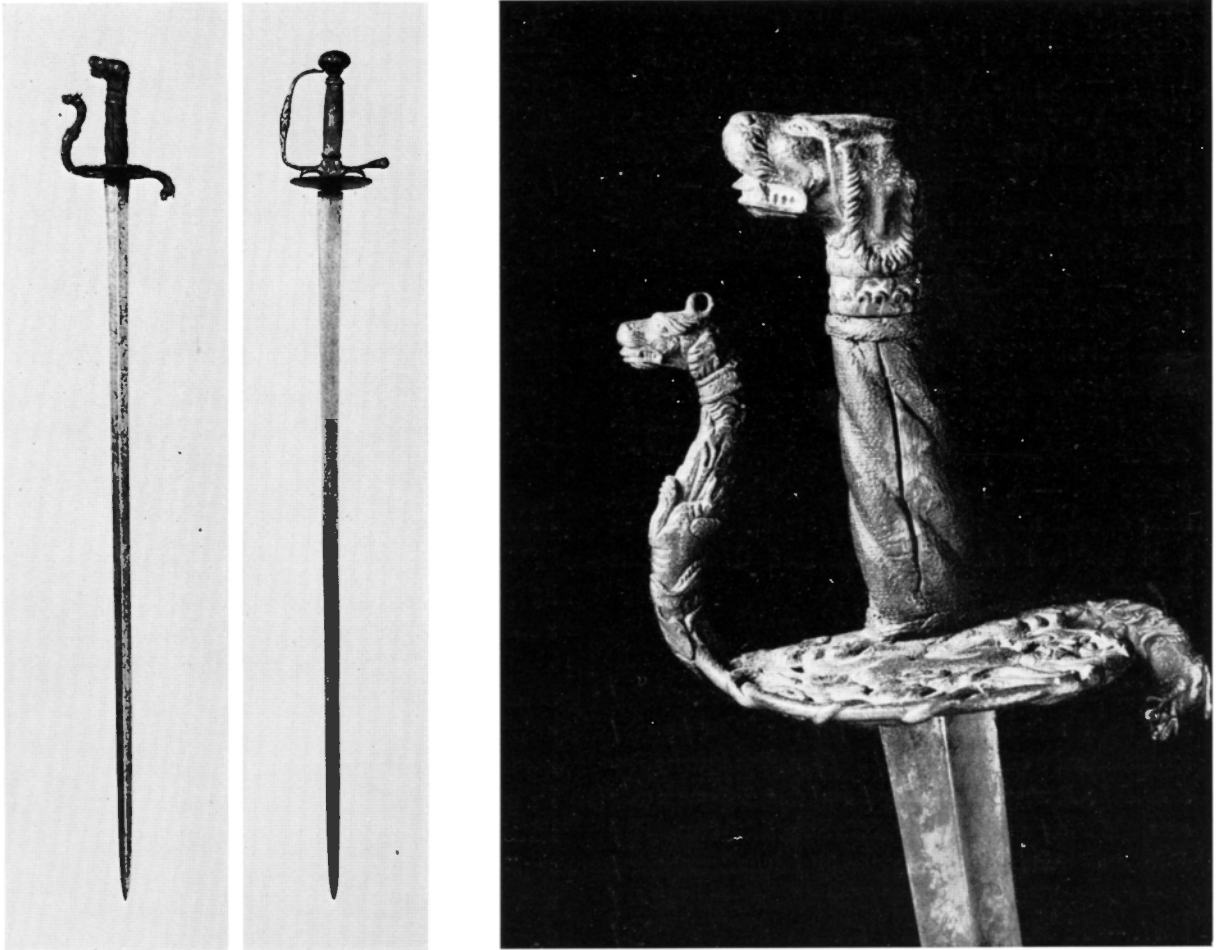


Fig 93–94. Värjor från 1600-talet. Foto Kungl Livrustkammaren, samt detalj: värjfäste utformat som hundhuvuden. Foto 1967.

*Swords, 17th century, and sword hilt, in the form of dog's head.*

### Övriga inventarier

Kyrkvaktarestav av trä, från 1700-talets slut, skänkt av Pehr Pehrsson i Härkeberga by (inv). Försilvrad knopp och bricka (utan inskription). L 162 cm.

Mullskovel med skaft av svarvat trä, målad i svart och vitt, tillverkad i Enköping 1790. L 127 cm (fig 92).

Värjor (fig 93), två st, från 1600-talet, troligen skänkta till minne av här begravna krigare. Klingspor uppger, att värjorna »enligt klockarens uppgift, fordom höjts, då konungens namn nämndes vid uppläsning af kungl förordningar och kungörelser»<sup>28</sup>. — 1. Klinga med etsad ornering. Fästet av snidat

järn, ornerat med hundhuvuden och hundar (fig 94). Kavlen skuren i spiral med avtryck av numera försvunna metalltrådslindningar. Ca 1660. L 92,2 cm. — 2. Klinga med etsade ornament. Fäste av järn med enkel graverad och instampad ornering. Kavlen lindad med mässingstråd, nu till större delen försvunnen. 1650-talet. L 92,2 cm. — Kyrkkista av järnbeslaget trä i sakristian, till kyrksilvrets förvaring. Inskription på mittstycket: ANO 1785 LPSWT SWVD. Svartmålad 1873 (st prot). — H 66 cm, L 111 cm, B 58 cm. — Kyrkkista (penningkista) av svartmålat trä i koret, försedd med fastnitade, talrika järnbeslag. — H 54 cm, L 134 cm, B 65 cm.



**Böcker**

Carl XII:s bibel i läderband, originalupplagan av 1703. — Gustaf V:s kyrkobil, n:r 196 av den numrerade upplagan, i svinlädersband, samt Biblia på svensko, faksimilupplagan 1941, skänkta den 25 dec 1942 av direktör C A Eck, Stockholm. — Proföversättning af then Heliga Skrift, tryckt i Stockholm 1774 hos Johan Pfeiffer, i originalband (skadad). — Kyrkohandböcker: — 1. 1614 års handbok i nytryck 1671 hos Ignatius Meurer, Stockholm. — — 2. Dito. Nytryck av 1682 hos Thomas Bergman, Stockholm. Defekt. — 3. 1693 års handbok, tryckt detta år »uthi thet af Kongl. Majt. Priviligerte Buchardi tryckeri.» Vålbevarat exemplar. Ombundet i senare tid. — 4. 1693 års handbok »å nyo uplagd efter den år 1693 utgångne upplagan». Tryckt hos Carl Stolpe 1772. Läderband med Gustaf III:s namnchiffer.

**Klockor**

Storklockan. Inskription på västra sidan: »*Iag / som leder min härkomst / frå / påfvadömet / men / underkastades ödet år 1762 / blef / medels kyrckoherdens Ioh: Bomarcks omsorg / då / Erick Qweck war comminister / samt / Pähr Pährsson i Malma och / Eric Andersson i Herculsberga by / kyrckowärdar / omguten med Guds hielp / af / Lars Björkman i Sala / 1767.* — På östra sidan: *När til heligs mål iag röres / helga hiertat menska kär / När til kyrcka ringa höres / skynda dig i tid war där / När iag andras död förkun- nar, / tänck att tu ock til dit folck, / snart skal gå. .Bed Gud er unnar, / jag af vådeld ej blir tolk.*» — Runt klockhalsen: »*Gudi allena ähran.*» — D 110 cm,

H 100 cm.<sup>29</sup> — 2. Lillklockan. Inskription på östra sidan: »*At iag är til har iag at tacka / den jag gifwen är til maka, / som delat wid omgutning sin, skeppspund tre til warelsen min. / Herculsberga folck, wi yrcka, Herren til at vördsamt dyrecka. / Lyd at du ei rädas må, / när domsklåckan börjar gå.*» — På västra sidan: *Församlingens äreminne / förtjenar / den heders mannen, / Herr bokhollar Eric Åkerman / med des kiära maka / Elisabeth Holmen / på Högby / ; som bestodo / gutnings kostnaden. / Guten af / Lars Björkman.*» Inskriptionen flankerad av apostlarna Petrus och Paulus i relief. — Runt klockhalsen: »*Gudi ähran.*» D 88 cm, H 83 cm. Båda klockorna är alltså gjutna i Sala 1767 av Lars Björkman.<sup>30</sup>

**Äldre klockor**

1531 konfiskerade Gustav Vasa från »Herkebergh» kyrka: »*Två klockor iiiii Skp iii lisp*» (Nordiska saml, UUB). Sedan dess hade kyrkan länge bara en klocka, om vilken det heter i inventarium 1713: »*Allenast en klocka uthi klockstapeln, dock stoor och wähl liudande. Inne i kyrkian ligger en lijten handklocka.*» Inventarium 1724 upptar »*1 st. stor Klåcka i stapuln, 1 st: dito hel liten, 1 st: dito än mindre vti kyrkokijstan.*» 1776 uppges klockan vara spräckt och böra omgjutas (inv). Så skulle också ske. Enligt ett bevarat kontrakt med »*Rådmannen och Klockgjutaren i Sahla, Herr Lars Björkman hafva Herkulsberga församlings ledamöter om sin spräckta klockas omgjutande till tvänne ingått följande Contract. ...*» Följande år levererade klockgjutaren Björkman de två ovan beskrivna kyrkklockorna till Härkeberga kyrka.

# Noter

1. Se närmare *S Wallin*, Härkeberga. Ett uppländskt prästhem som kulturminnesmärke, Svenska Kulturbilder 1929, s 275 ff.
2. Även *Lundberg* påpekar likheten med Tensta, särskilt beträffande takresningen, men betonar, att långmurarna i Härkeberga är lägre och ger en helt annan proportionering, »stavkyrkans och mesula-ladans». *E Lundberg*, Byggnadskonsten i Sverige under medeltiden, I, s 588 f.
3. *Lundberg* har på sin rekonstruktionsritning (a a, s 591) upptagit ett hypotetiskt dubbelfönster även på södra långväggen, alltså en upprepning av anordningen på korets sydvägg. Det kan dock i sammanhanget påpekas, att *Hadorphs* avritning återger det dubbla fönstret i koret men bara har ett enkelt fönster på långhusets södra vägg. Ej heller framkom vid restaureringen några tecken på ett dubbelfönster på sydväggen.
4. *G Boëthius*, De tegelornade gråstenskyrkorna, s 110 f. Se även *Nils Sundquist*, Trifolium och spetstrifolium i några kyrkor i Uppland, *Årsboken Uppland* 1961, s 34 ff.
5. *Albertus Pictor*, f omkr 1440–45, † omkr 1510, kyrkomålare, pärlstickare m m och bosatt i Stockholm. Han har som förlaga för sina målningar bl a använt träsnitt ur den s k Biblia Pauperum (här förkortat BP), kopparstick av tysken Meister E S samt förlagor från sin läromästare, Peter Målare. Albertus och i förekommande fall Peter Målare finns närmare behandlade i nedanstående böcker, angivna efter tidsordning och med hänsyn till deras behandling av Härkeberga kyrka. *H Hildebrand*, Kyrkliga konsten under Sveriges medeltid (1875), sid 88 (här avbildas endast ornament; utförligare beskrivning i andra uppl 1907, sid 96 ff). — Det bör i sammanhanget erinras om att ärkebiskop *A N Sundberg* vid visitation i församlingen 1876 påpekade, att målningarna är »af högsta intresse och äfven blifvit på statens bekostnad aftecknade». — *O Sylwan*, Kyrkomålningar i Uppland från medeltidens slut, *Antiquarisk Tidskrift* 1899, s 104 ff. *H Cornell–S Wallin*, Sengotiskt monumentalmåleri i Sverige, I, Härkeberga kyrkas målningar (1917). *Desamma*, Uppsvenska målarskolor på 1400-talet (1933). *A Geijer*, Albertus Pictor, målare och pärlstickare (katalog i samband med Albertus-Pictor-utställningen 1949). *B Söderberg*, Svenska kyrkomålningar från medeltiden (1951). *E Lundberg*, Albertus Pictor (1961). *Å Nisbeth*, Härkeberga kyrka (tredje uppl 1965). *B I Kilström*, Albert Målare och hans motivkrets (1961).
6. Se närmare härom i de i föregående not nämnda verken, särskilt *Cornell–Wallin*, Uppsvenska målarskolor, s 53 ff.
7. Jfr art Mungiga i *Kulturhistoriskt Lexikon*, XII, sp 13 f samt pl 2.
8. En liknande företeelse kan studeras i Lojo kyrka i Finland. Under frestelsescenen, där Adam och Eva äter av den förbjudna frukten, återkommer bilden av räven med gås i munnen. I Levoca S:t Jacobi kyrka (Tjeckoslovakien) är räven med gås i munnen riddjuret för gula (frosseriet) i den serie med framställningar av de sju dödsynderna från tiden 1480–1500, som där finns bevarad. Se även *K Varty*, Reynard the Fox, Leicester 1967.
9. Förkortningen betyder *Trenorum = Liber Trenorum*, dvs tårarnas bok eller Klagovisorna, vanligen kallad (*Liber*) *Lamentatorium*.
10. Om detta motiv se *F Nordström*, Virtues and vices on the 14th Century Corbels in the Choir of Uppsala Cathedral (1956), s 51 ff.
11. Se närmare härom *O Gjerdman*, Hon som var värre än den onde, Saga och Sed 1942, samt *B I Kilström*, »Sko-Ella» — ett folksago- och kyrkomålningsmotiv, Finskt Museum 1949.
12. Till frågan om livshjulets användande i en liknande situation se *A Ellenius*, Lyckohjulet i Tensta kyrka, Fornvännen h 1 1957, s 38 ff.
13. Jfr *B I Kilström*, Den kateketiska undervisningen, s 40, samt *densamme*, Två förlagor till botkapitlet i Laurentius' av Vaxala Summula, 1956, s 47.
14. Utformningen av detta avsnitt har skett i samarbete med folkskolläraren *Per Hedlund*, Bergvik, som i många år studerat dödssyndsmotivet och dess symbolik, speciellt i Frankrike, och bygger i väsentliga stycken på en av Hedlund författad, i stencil föreliggande studie »Albertus Pictor — hans grotesker och djurbilder i Härkeberga kyrka».
15. SHM, INV åren 1935–36, n:r 21279.
16. Se *af Ugglas*' redogörelse därsammastädes.
17. Namnet »Maklin» i visitationsprotokollet är felaktigt. Enligt husförhörslängden (A I:5, fol 351) hette inspektoren vid Långtora gård C! Matthlin och var född 1727. Han har avflyttat från orten troligen redan 1771 och var ej längre känd, när protokollet skrevs.
18. Förf tackar antikvarie *Aron Andersson* för vänlig hjälp vid bestämningen av krucifixets konstnärliga ställning. Beträffande Dalbymästaren och med honom besläktade konstnärer se *A Andersson*, Till frågan om Rasbo-krucifixets mästare, *Konsthistorisk Tidskrift* 1958.
19. *A Nisbeth* förmodar, att dessa bräder »förmodligen ursprungligen ingått i ett korskrank el dy!» (Upplands

- kyrkor, VI, s 192). Då deras baksidor är råa och ohvylade kan de emellertid knappast ha varit insatta i ett korskränk.
20. *Erici* och efter honom *Nisbeth* uppger, att orgeln levererats 1813. Denna uppgift stämmer emellertid icke med räk. Se f ö *E Erici*, Hjalstaorgeln 100 år, Julhälsning till församlingarna i ärkestiftet 1948, s 129.
  21. *P O Gullbergsson* (1780–1864), orgelbyggare. Se *E Erici*, Inventarium över bevarade äldre kyrkorglar i Sverige, 1965, s 281.
  22. Dotter till kyrkoherden i Biskopskulla *Nils Sparrman*.
  23. *Benedictus Pauliander* var kyrkoherde i Långtora och Härkeberga församlingar åren 1673–1688 och prost i Lagunda kontrakt. Förkortningen »P: ET. P:» betyder pastor et prepositus, dvs kyrkoherde och prost. — Inskriptioner på ljuskronor, kalk, gravsten och kyrkklockor mm är i verkligheten utförda med versaler, men har här återgivits med gemena bokstäver.
  24. *Catharina Maria Stykman*, adlad *Adlerbaum*, f 1700, d 1730 på Savlinge i Härkeberga, var gift med assessorn, sedermera hovrättsrådet *Johan Herlin* (jfr not 25). Ljus-
- armen är alltså skänkt hennes dödsår och troligen given i testamente.
25. *Johan Herlin* inskrevs som student i Uppsala 1691, blev assessor i Svea Hovrätt 1718 och hovrättsråd 1732. Han avled den 10 april 1749. Under sitt äktenskap med *Catharina Adlerbaum* bebodde han Savlinge gård i Härkeberga.
  26. Kallas i inv »Danviks-Rättarens *Eric Pärssons* Enka, hustru *Elisabeth Ericsdotter* i Herculberga by».
  27. Ang personalia se ovan not 24 och 25.
  28. Uppgift hos *C A Klingspor*, Upplands Fornminnesförenings tidskrift, 1, s 38. En detaljerad beskrivning av de båda värjorna finns hos *T Ekberg*, Fem kyrkvärjor i Uppland. Svenska vapenhistoriska sällskapets skrifter. Nya serien VI, Stockholm 1959, s 51 ff.
  29. *Johan Bomarck*, f 1713, var kyrkoherde i Långtora–Härkeberga 1764–1787. *Eric Quek*, f 1717, var komminister i Härkeberga 1754–1790.
  30. *Lars Björkman*, klockgjutare i Sala. Mästare 1759. Verksam 1761–1787, d omkr 1800. — *L M Holmbäck*, klockor och klockringning, Stockholm 1951.

## Källor och litteratur

### HANDSKRIVNA KÄLLOR OCH AVBILDNINGSSAMLINGAR

KB: *Johan Hadorphs Afritningar* (jfr nedan).—ATA: inv 1829. *Ihrfors*, Uplandia sacra I:2, s 550 ff (med en laverad tuschteckning av exteriören från söder). Handlingar rörande restaurering 1935–1936; rörande omläggning av yttertaket 1949; rörande orgelreovering 1954; rörande reparation av klockstapeln 1960; rörande kyrkans yttre reovering 1965. — Fotografier och avbildningar före och efter restaureringen 1935–36. — BSt: 1 bl ritning till predikstol av *J B Masreliez* 1790; 2 bl förslag till restaurering samt uppmättningsplan av *S Brandel* 1928; 1 bl förslag till elektr uppvärmning av ASEA 1935; 3/4 bl förslag till elektr uppvärmning av Älvkarleby AB 1935; PM för restaurering upprättad av *M Olsson* 1919; restaureringsförslag av *S Brandel* 1928 med kompletteringar av *E Lundberg* 1935; fotografier före och efter restaureringen 1935–36. — UUB: *Nordinska Samlingen*, vol 39, bl 10: upp- börd, två klockor och penningar lämnades.

### KYRKANS ARKIVALIER

ULA: räk 1659–1711 (LI:1), innehåller även st prot 1666–1711; räk 1753–1801 (LI:2); räk 1801–1883 (LI:5) st prot 1674–1834 (KI:1), innehåller även vis prot 1764–1834; inv 1713 (E V, 85:1, Uppsala Domkapitels handlingar); inv 1724 (ingår i C 1, som också har vis prot från 1736 och 1748). Vis prot 1751 ingår i N 1, som även har kontrakt med klockgjutaren *Björkman* i Sala 1766. Vis prot 1798–1868 jämte inv ingår i N 2. — Kyrkans arkivalier hos PÅ i Litslena: st prot

från 1858 till närvarande tid, kyrkorådsprot och räk, vis prot och inv för de senaste 100 åren.

### TRYCKTA KÄLLOR

*Sv Diplomatarium*, nr 1946 (förteckning över den sk sexårs- gården). — *Johan Hadorphs resor: Afritningar af Kyrkor och Kyrkovapen i Upland 1676–1685 (Johan Hadorphs resor)*, ed *Vennberg*, pl 7 och 75 (Kyrkan från sydost 1684).

### LITTERATUR

- Albertus Pictor, målare och pärlstickare (Raä:s och SHM:s utställningar nr 7, katalog), Stockholm 1949.
- Andersson A*, Till frågan om Rasbo-krucifixets mästare, i: *Kons:historisk Tidskrift* 1958.
- Boëthius G*, De tegelornrade gråstenskyrkorna i Norra Svealand, Uppsala 1921.
- Cornell H*, och *Wallin S*, Sengotiskt monumentalmåleri i Sverige, del I, Härkeberga kyrkas målningar, Uppsala 1917.
- Cornell H*, och *Wallin S*, Uppsvenska målarskolor på 1400-talet, Stockholm 1933.
- Ekberg T*, Fem kyrkvärjor i Uppland, i: Svenska vapenhistoriska sällskapets skrifter. Nya serien VI, Stockholm 1959.
- Erici E*, Hjalstaorgeln 100 år, Julhälsning till församlingarna i ärkestiftet 1948.

*Densamme*, Inventarium över bevarade äldre kyrkorglar i Sverige, Stockholm 1965.  
*Ellenius A*, Lyckohjulet i Tensta kyrka och dess historiska innebörd, i: Fornvännen h 1, 1957.  
*Gjerdman O*, Hon som var värre än den onde, i: Saga och sed 1942  
*Hildebrand H*, Den kyrkliga konsten under Sveriges medeltid. 1:a uppl Stockholm 1875, 2:a uppl Stockholm 1907.  
*Holmbäck L M*, Klockor och klockringning, Stockholm 1951.  
*Kilström B I*, Albert Målare och hans motivkrets, i: Kyrkornas Värld, IV, 1961  
*Densamme*, Den kateketiska undervisningen i Sverige under medeltiden, Uppsala 1958.  
*Densamme*, »Sko-Ella» — ett folksago- och kyrkomålningsmotiv, i: Finskt Museum 1949.  
*Densamme*, Två förlagor till botkapitlet i Laurentius' av Vaxala Summula, i: Kyrkohistorisk Årsskrift 1957.  
*Klingspor C A*, Anteckningar under resor i Uppland, sommarens 1869, i: Upplands Fornminnesförenings Tidskrift I, 1871.  
*Källström O*, Medeltida kyrksilver från Sverige och Finland, Uppsala 1939.  
*Lundberg E*, Albertus Pictor, Stockholm 1961.  
*Densamme*, Byggnadskonsten i Sverige under medeltiden, Stockholm 1940.

*Nisbeth Å*, Härkeberga kyrka, Upplands kyrkor 81, Uppsala 1956, tredje uppl 1965.  
*Nordström F*, Virtues and Vices on the 14th Century corbels in the Choir of Uppsala Cathedral, Uppsala 1956 (Figura 7).  
*Sundquist N*, Gotiska kyrkor på norra Målarstranden med sammansatta korfönster, i: Årsboken Uppland 1963–64.  
*Densamme*, Trifolium och spetstrifolium i några kyrkor i Uppland, i: Årsboken Uppland 1961.  
*Sylwan O*, Kyrkomålningar i Uppland från medeltidens slut, i: Antiquarisk tidskrift för Sverige, 14, Stockholm 1899.  
*Söderberg B*, Svenska kyrkomålningar från medeltiden, Stockholm 1951.  
*Varty K*, Reynard the Fox, Leicester 1967.  
*Öhlund G*, Härkeberga socken, i: Sveriges Bebyggelse. Uppsala län, V, Uddevalla 1947.

*Silverstämplar* tydda enligt *G Upmark*, Guld- och silversmeder i Sverige 1520–1850, Stockholm 1925, och *Guld- och silverstämplar*, Stockholm 1963, Svenskt silversmide 1520–1850, IV.

*Tennstämplar* tydda enligt *A Löfgren*, Det svenska tenn-gjutarehantverkets historia. Del I, bd 1–3. Stockholm 1925–1950.

## Förkortningar

ATA Antikvariskt-topografiska arkivet i VHAA, Stockholm.  
 BSt K Byggnadsstyrelsens arkiv, Stockholm.  
 FV Fornvännen, tidskrift för svensk antikvarisk forskning, Stockholm.  
 inv inventarieförteckning.  
 Inv 1829 en på grund av en kgl förordning 17/4 1828 företagen inventering av forntida minnesmärken i kyrkor och på kyrkogårdar. Protokollen, som fördes av prästerna, utskrevs i flera exemplar, varav en serie förvaras i repertive kyrkoarkiv och en serie i ATA.  
 KB Kungliga Biblioteket, Stockholm.  
 På Pastorsämbetet.  
 RA Riksarkivet, Stockholm.  
 Raä Riksantikvarieämbetet, Stockholm.  
 räk räkenskaper.  
 SHM Statens Historiska Museum, Stockholm.  
 Snabbinv en preliminär inventering av de svenska kyrkornas föremålsbestånd av konst- och kulturhistoriskt värde, utförd under åren 1917–32. Samtliga snabbinventeringslistor förvaras i ATA. Ett ex har tillställts varje inventerad kyrka samt vederbörande domkapitel.  
 st prot sockenstämmoprotokoll.

SvK Sveriges Kyrkor, Konsthistoriskt inventarium utg på uppdrag av VHAA, Stockholm 1912–landsarkivet i Uppsala.  
 ULA Uppsala universitetsbibliotek  
 VHAA K Vitterhets Historie och Antikvitets Akademien, Stockholm.  
 vis prot visitationsprotokoll.  
 ÖIÄ Överintendentens Ämbetet (efter 1918 BSt), Stockholm.

## LANDSKAPSNAMNENS FÖRKORTNINGAR

Bl Blekinge	Nä Närke
Bo Bohuslän	Sk Skåne
Dr Dalarna	Sm Småland
Ds Dalsland	Sö Södermanland
Go Gotland	Up Uppland
Gä Gästrikland	Vb Västerbotten
Ha Halland	Vä Västergötland
Hs Hälsingland	Vr Värmland
Hr Härjedalen	Vs Västmanland
Jä Jämtland	Ån Ångermanland
La Lappland	Ög Östergötland
Me Medelpad	Öl Öland
Nb Norrbotten	

# Summary

## HISTORY

I. Härkeberga Church is an unusually uniform and well-preserved erection with a rather uncomplicated history. It was built during the early phases of the Gothic period in Sweden, and is an uncommonly beautiful example of early Gothic rural churches. The church can be dated to the years 1280–1310. The nave and chancel, under the same roof, and a vestry on the north side of the chancel belong to the original erection. The church is representative of the rectangular granite churches of northern Svealand, built of random rubble or split granite boulders. The doorway and window surrounds, and the gables are of brick. Typical of the early Gothic period are the very steep gables and the well-preserved triple east window, as well as the now restored double window in the south wall of the chancel and the richly moulded south portal. Originally the church had wooden barrel vaulting, the frame of which can still be seen in the attic above the brick vaulting (cf fig 18).

II. Immediately after the middle of the 15th century the wooden vaulting was replaced by brick vaulting resting on pilasters erected at the same time. There are three vaults, the chancel vault (bay I) and the two nave vaults (bays II and III). They are stellar vaults, typical of the period, with richly varied systems of ribs (figs 26–28). Almost contemporaneous with the vaulting — or possibly somewhat earlier — the porch was added. This, too, has a brick stellar vault built at the same time as those in the nave (fig 29). Since the end of the 15th century no alterations have been made in the fabric, except for the enlargement of windows in the 18th century and the addition of a buttress at the south-east corner of the chancel. This buttress existed in the 17th century, and may be medieval.

## MURALS (figs 32–73)

Härkeberga Church would not be so well known were it not for its many exceptionally well-preserved murals. Decorative paintings from the very earliest period of the church have been preserved, mainly on the walls and vault of the vestry, but also, for example, around the interior south doorway. Around 1480, the vaults and porch walls were painted by the most prominent church decorator of the time, Albertus Pictor of Stockholm. He based his paintings on, among other things, *Biblia Pauperum*, and several of its woodcuts are found reproduced in Härkeberga, e.g. the pictures of Samson in the chancel vault, as well as many of the Old Testament prototypes of the New Testament scenes found on the walls. Christmas scenes are thus concentrated to the walls of the chancel, and an almost obliterated Passion and Easter series was painted on the west and north walls. Two of the traditional final

scenes in such a series can be seen combined in bay II, south cells of vaulting: The Ascension of Christ and the Outpouring of the Holy Ghost. The prototypes of the Ascension, Elijah's ascension (fig 38) and Enoch taken to heaven, are also in the same vault. The many animal symbols, musicians, dancing women and the like found in such numbers in Härkeberga Church, have often been regarded as grotesques or manifestations of a sense of humour. This is not so, however. All these figures have symbolical implications, which must be interpreted in relation to the surrounding motifs. Often virtues and vices (deadly sins) are illustrated in this way. For example, the fox with a goose in its mouth (fig 42) in the scene representing Noah's Shame (bay II, north cells of vault) is a symbol of gluttony. In the porch are several well-known motifs, the Wheel of life (fig 71), St Gregory's Mass (fig 70), the Rosary, etc., but also such moralising pictures as "she who is worse than the Devil" (round the south doorway) and Witches Ride to their Sabbath. Albert's pictures are woven into luxurious, usually plant ornamentation, typical of his art. Most of the colours have become much duller than they were when the paintings were executed, since oxidation has made them darker or altered them in other ways.

## FURNISHINGS

There are only few old objects in Härkeberga Church. The rood (figs 75–76), now rehung in the rood arch, is medieval, dating from the time when the church was completed during

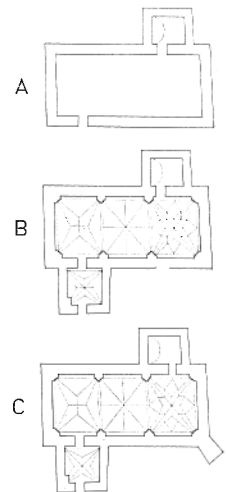


Fig 95. Kyrkans planutveckling, 1:1 000.

*Development of plan of church.*

the first quarter of the 14th century. The pews are old, too. They were given their present appearance in the 18th century, but date originally from the 17th (figs 79–81)—observe the seats. The pulpit (fig 77) is an interesting example of Neo-Classicism, made in Stockholm in 1791 by Jean Baptiste Masreliez. The reredos (fig 74), made in 1759–60, is now in the Museum of National Antiquities, Stockholm, where it was taken in 1935 in conjunction with a restoration of the church, when the beautiful triple window in the chancel was uncovered.

The silver chalice (fig 82), a war trophy from Poland, was made in 1632, but since coming to Sweden it has been equipped with a new, larger cup. Two interesting 17th century swords

are hanging in the church (fig 93). The two bells of the church, both cast in 1767, hang in the bell-tower west of the church. The frame of this tower is very old (fig 8). Two weather vanes on the roof may date from the Middle Ages (fig 7).

#### THE CHURCHYARD

The churchyard is surrounded by a stone wall, which is probably in the same position as the medieval wall. Thus, the churchyard has probably never been enlarged. The east lychgate was demolished during the 19th century, while the west one remains — somewhat altered — since the Middle Ages (fig 5).

FÖLJANDE KYRKOR I UPPLAND HAR UTKOMMIT I SERIEN SVERIGES KYRKOR,

KONSTHISTORISKT INVENTARIUM:

- Adelsö, band VI:1, volym 73, 82  
 Almunge, band III:3, volym 69, 70  
 Alsike, band IV:1, volym 1  
 Angarn, band V:1, volym 71, 113  
 Ansgarskapellet, band VI:1, volym 73  
 Arholma kapell, band II:2, volym 50  
 Björkö-Arholma, band II:2, volym 50  
 Bladåker, band III:4, volym 70  
 Blidö, band II:3, volym 58  
 Bo kyrka och kapell, band I:3, volym 62  
 Bro, band VII:1, volym 76  
 Bromma se Stockholm  
 Börstil, band II:4, volym 74  
 Danderyd, band I:1, volym 7, 64  
 Djurö, band I:3, volym 62  
 Ed, band VI:5, volym 82  
 Edebo, band II:5, volym 75  
 Edsbro, band III:4, volym 70  
 Ekerö, band VI:1, volym 73, 82  
 Enköpings-Näs, band XI, volym 111  
 Esterna, band V:4, volym 80  
 Estuna, band V:6, volym 110, 113  
 Faringe, band III:3, volym 69  
 Fasta, band V:4, volym 80  
 Fasterna, band V:4, volym 80, 113  
 Forsmark, band II:4, volym 74  
 Fresta, band V:2, volym 72, 113  
 Frösunda, band IV:2, volym 11  
 Frötuna, band II:3, volym 58, 75  
 Färentuna, band VI:1, volym 73  
 Gillöga kapell, band II:3, volym 58  
 Gottröra, band III:2, volym 67, 70  
 Gräsö, band II:4, volym 74  
 Gustavsberg, band I:3, volym 62  
 Haga, band IV:1, volym 1  
 Hallstaviks bruks kapell, band II:5, volym 75  
 Hammarby, band V:2, volym 72, 113  
 Harg, band II:5, volym 75  
 Hilleshög, band VI:2, volym 77  
 Husby-Erlinghundra, band IV:1, volym 1  
 Husby-Långhundra, band III:1, volym 12, 70  
 Husby-Sjuhundra, band V:5, volym 88, 113  
 Häbo-Tibble, band VII:2, volym 94  
 Hårstens kapell, band I:3, volym 62  
 Håtuna, band VII:2, volym 94  
 Härkeberga, band IX:1, volym 123  
 Häverö, band II:1, volym 8, 75  
 Hökhuvud, band II:5, volym 75  
 Ingarö, band I:3, volym 62  
 Järfälla, band VI:4, volym 81  
 Kalmar, band VII:2, volym 94  
 Kapellen på Fiskeskären se Gillöga kapell och Sv  
 Högarnas kapell  
 Karls kyrkoruin, band V:7, volym 113  
 Knivsta, band IV:1, volym 1  
 Knutby, band III:3, volym 69  
 Kummelby, band VI:4, volym 81  
 Kårsta, band III:2, volym 67  
 Lagga band III:1, volym 12, 70  
 Lidingö, S Annæ kapell, band I:1, volym 7, 64  
 Ljusterö, band I:4, volym 64  
 Lohärad, band V:5, volym 88, 113  
 Lovö, band VI:3, volym 79  
 Lunda, band IV:2, volym 11  
 Låssa, band VII:1, volym 76  
 Länna, band II:3, volym 58, 75  
 Malsta, band V:5, volym 88  
 Markim, band IV:2, volym 11  
 Munsö, band VI:1, volym 73  
 Måsestens kapell, band II:2, volym 50  
 Möja, band I:3, volym 62, 64  
 Norrsunda, band IV:1, volym 1  
 Närtuna, band III:2, volym 67  
 Odensåla, band IV:1, volym 1  
 Orkesta, band IV:2, volym 11  
 Riala, band I:4, volym 64  
 Rimbo, band V:3, volym 78, 113  
 Roslags-Bro, band II:2, volym 50, 75  
 Roslagskulla, band I:4, volym 64  
 Rådmansö, band II:3, volym 58  
 Rånäs kapell, band V:4, volym 80, 113  
 Rö, band V:3, volym 78, 113  
 Sandhamns kapell, band I:3, volym 62  
 S Eriks kyrka i Tureberg se Tureberg  
 S Holmgers kapell, Valö sn, band II:4, volym 74  
 Singö band II:1, volym 8, 75  
 Skederid, band V:4, volym 80, 113  
 Skepptuna, band IV:2, volym 11  
 Skå, band VI:3, volym 79  
 Skåncla, band IV:2, volym 11  
 Sollentuna, band VI:4, volym 81  
 Solna, band I:2, volym 29, 64  
 Stockholms-Näs, band VII:1, volym 76  
 Sv Högarnas kapell, band II:3, volym 58  
 Svinnegarn, band XI:1, volym 111  
 Sänga, band VI:2, volym 77  
 Söderby-Karl, band V:6, volym 110, 113  
 Teda, band XI:1, volym 111  
 Tillinge, band XI:2, volym 121  
 Tureberg, band VI:4, volym 81  
 Täby, band I:1, volym 7, 64  
 Ununge, band III:4, volym 70  
 Vada, band V:1, volym 71, 113  
 Vallentuna, band V:2, volym 72, 113  
 Valö, band II:4, volym 74, 75  
 Vassunda, band IV:1, volym 1, 11  
 Vidbo, band IV:2, volym 11  
 Väddö, band II:1, volym 8, 75  
 Värmdö, band I:3, volym 62  
 Västra Ryd, band VII:1, volym 76  
 Vätö, band II:2, volym 50, 75  
 Yttergran, band VII:3, volym 98  
 Össeby kyrkoruin, band V:1, volym 71  
 Össebygarn, band V:1, volym 71, 113  
 Övergran, band VII:3, volym 98

UNDER UTARBETANDE: Bred, Husby-Sjutolft, Litslena, Sparrsätra, Veckholm.

VOLYM 123

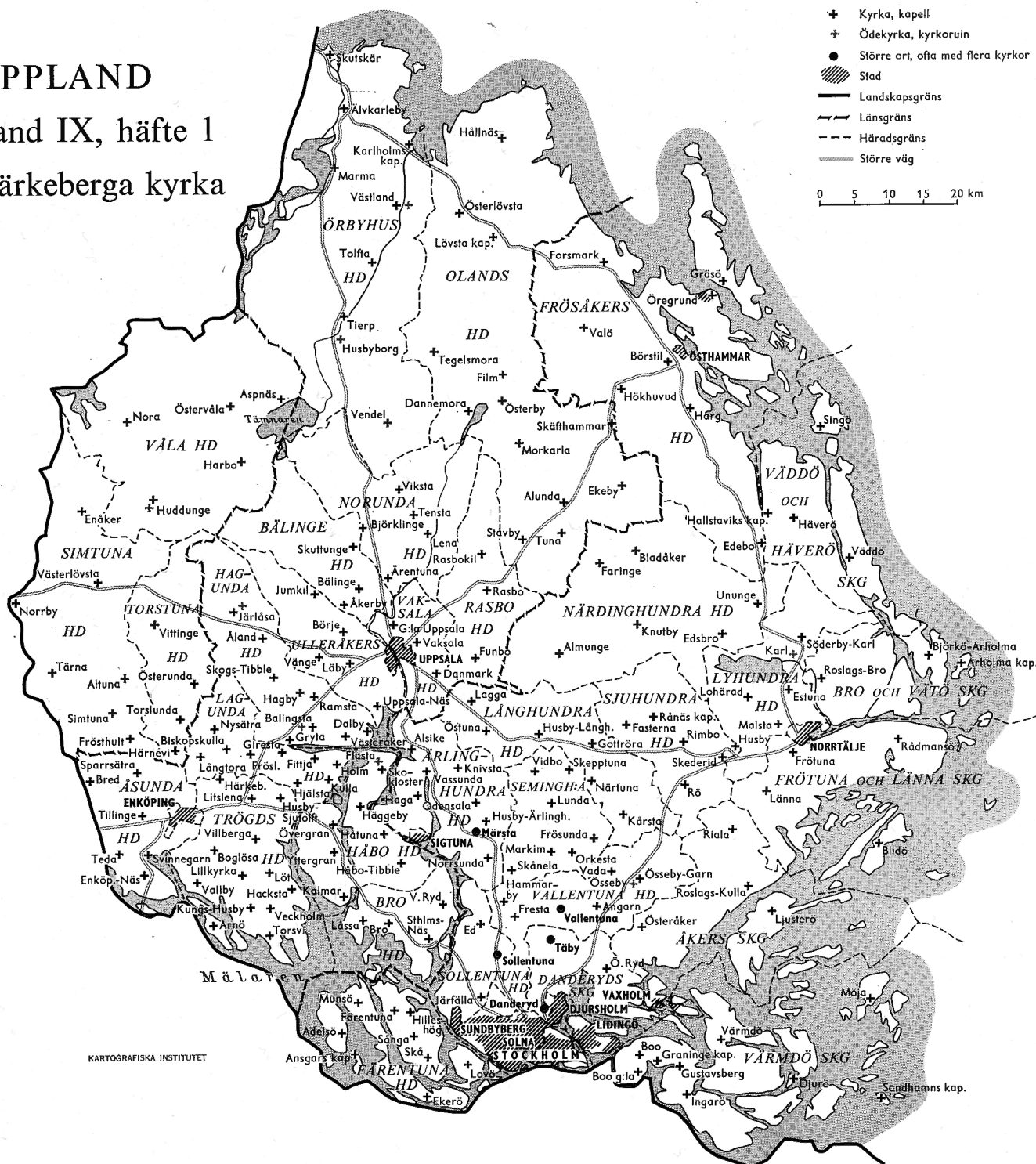
UPPLAND

Band IX, häfte 1

Härkeberga kyrka

- + Kyrka, kapell
- + Ödekyrka, kyrkoruin
- Större ort, ofta med flera kyrkor
- ▨ Stad
- Landskapsgräns
- - - Länsgräns
- - - Häradsgrens
- Större väg

0 5 10 15 20 km



KARTOGRAFISKA INSTITUTET