

Litslena kyrka

SVERIGES KYRKOR

UPPLAND

BENGT INGMAR KILSTRÖM



Litslena kyrka

Litslena kyrka

TRÖGDS HÄRAD, UPPLAND BAND IX:2

AV BENGT INGMAR KILSTRÖM



VOLYM 127 AV SVERIGES KYRKOR, KONSTHISTORISKT INVENTARIUM

GRUNDAT AV SIGURD CURMAN OCH JOHNNY ROOSVAL

PÅ UPPDRAG AV KUNGL. VITTERHETS HISTORIE OCH ANTIKVITETS AKADEMIEN

UTGIVET AV STEN KARLING, ARMIN TUULSE OCH PER-OLOF WESTLUND

Almqvist & Wiksell Stockholm 1969

UTGIVET MED ANSLAG FRÅN
STATENS HUMANISTISKA FORSKNINGSRÅD

FOTO SÖREN HALLGREN

GRAFISK FORMGIVNING VIDAR FORSBERG

Beskrivningen av Litslena kyrka avslutades i september 1968. Excerpteringen i ULA har utförts dels av förf. dels av fil. stud. Carin Olsson. Översättningen till engelska av bildtexter och sammanfattning har utförts av Albert Read. Bildmaterial, anteckningar och excerpter förvaras i ATA.

Omslagsbilden framställer Johannes Döparen. Detalj av kalkmålning i koret, 1400-talets tredje fjärdedel. Foto N Lagergren 1948.

På omstående sida Trögds härads sigill (Ofrälse ... till Elfsborgs lösen 1571, S 3, RA).

ALMQVIST & WIKSELLS BOKTRYCKERI AB UPPSALA 1969

Förord

Föreliggande beskrivning över Litslena kyrka i verket Sveriges Kyrkor har växt fram under många års förberedelser och studier. Förf, docenten teol dr Bengt Ingmar Kilström, deltog 1948 i arbetet med framtagandet av kyrkans målningar. Han hade redan året förut i serien Upplands kyrkor publicerat ett häfte om Litslena kyrka. I samband med restaureringen 1948 föreslog professor Roosval författaren att göra ett manuskript över kyrkan för Sveriges Kyrkors räkning. Färdigställandet av detta kom att dröja, bl a på grund av licentiatstudier och avhandlingsarbete. Kilströms doktorsavhandling, »Den kateketiska undervisningen i Sverige under medeltiden» (1958), kan sägas vara en direkt följd av arbetet med tolkningen av målningarna i Litslena och de vidare sammanhang, som detta arbete kom att leda till.

Vid utarbetandet av denna beskrivning har antikvarien fil lic Rune Norberg lämnat värdefull hjälp med tolkning av målningarnas och altarskåpets inskriptioner, tidsbestämningar av altarskåp och vissa andra inventarier. Riksantikvarieämbetets textilavdelning och intendent Kersti Holmqvist, Nordiska museet, har ävenså bistått med granskning av textil- respektive silverföremål. Till alla dessa, liksom till församlingens pastor, komminister Lars Sundelius, kyrkovärdar och kyrkovaktare framföres ett varmt tack.

Teol lic Ragnar Norrman, Uppsala, har haft vänligheten att lämna värdefull hjälp, bl a i samband med kontrolleringen av arkivuppgifterna.

Stockholm i november 1968.

Sten Karling

Per-Olof Westlund

Armin Tuulse

Innehåll

LITSLENA KYRKA

<i>Inledning</i>	85
<i>Kyrkogården</i>	85
<i>Kyrkobyggnaden</i>	90
<i>Byggnadshistoria</i>	93
<i>Kalkmålningar</i>	104
<i>Glasmålningar</i>	124
<i>Inredning och inventarier</i>	124
NOTER	152
KÄLLOR OCH LITTERATUR	153
FÖRKORTNINGAR	154
SUMMARY	155



LITSLENA KYRKA

Uppland, Uppsala län, Trögds härad,
Uppsala ärkestift, Trögds och Åsunda kontrakt

Litslena kyrka är belägen vid östra kanten av en småkullig slätt, som genomflytes av ett mindre i Mälaren utmynnande vattendrag. Omedelbart öster om kyrkogården börjar terrängen stiga till en av de många åsar, som kännetecknar landskapet. Klockstapeln ligger just på slutningen av denna ås. Kyrkan befinner sig nära ett vägskäl med gamla anor. Strax invid kyrkan finns en vägkorsning, där man från stora landsvägen Enköping–Stockholm tar av norrut till Uppsala. Söderut går vägen från detta vägskäl ned mot Trögds sydligare partier: Grillby, Veckholm, Torsvi etc.

Sockennamnet nämnes *litlene* eller *litleni* i äldre handlingar (»litlene» bl a i pergamentsbrev från 1300 samt i den s k sexårsgården 1314: »de litlene», SD nr 1946). Namnet anses sammanhånga med platsens gamla karaktär av ett vägmöte. I detsam-

ma ingår dels adjektivet *litil*, liten, dels substantivet *ene*, vägknut, föreningspunkt. Litslena skulle sålunda betyda »lilla vägmötet» och korrespondera med Enköping, »Enecopia», »det stora vägmötet» (O von Friesen).¹

Litslena socken är belägen i en gammal kulturbygd med talrika gravhögar från järnåldern, flera hållristningar från bronsåldern samt sex runstenar. Socken, som till yttnehållet är störst i Trögds härad, hade redan under den gamla folklandsindelningen den mesta jorden i folklandet Trögd.²

Folkmängden och kyrkans läge vid en central vägknut, som även varit marknadsplats, förklarar byggnadens storlek och rikedom på konstskatter.

Följande i texten nämnda gårdar och byar ligger i Litslena socken: Djurby, Graneberg, Hällby, Skolsta, Skäggesta, Vällinge, Ullstämna och Östersta.

Kyrkogården

Kyrkogården (fig 98) har oförändrad planform på en karta i LMS 1704 (fig 99).³ Kyrkans läge på kyrkogårdens norra del antyder, att denna har utvidgats åt söder. Eventuellt har en utvidgning åt öster även ägt rum. Kyrkogården synes ha utvidgats till sin nuvarande storlek redan vid 1600-talets slut. Johan Peringskiöld, som vid denna tid besökte Litslena, noterade sålunda, att kyrkan hade en »stor och skiön kyrkogårdh» (*Per Mon* III). Detta påpekande antyder, att en utvidgning av kyrkogården till dess nuvarande storlek då redan hade

ägt rum. För detta talar även den omständigheten, att en av stigluckorna, som nedan skall visas, har tillkommit under 1600-talets senare del, måhända som krönet på kyrkogårdsutvidgningen.

Inhägnaden består av gråstensvallmur. Muren täcktes fram till 1760-talet av trätak, avlägsnat till följd av Kungl cirkulärskrivelsen 1764.⁴ Det synes på Graus avritning 1748, fig 100.

Kyrkogårdens sydvästra del är mycket sank, vilket vid flera tillfällen vållat problem. Åren 1849–1853 skedde påfyllning med grus å »kyrkogårdens

Fig 96. Altarskåp, dubbeltriptyk av nordtysk typ. 1480-talet eller omkring 1490. Detalj av högra flygeldörrens målningar (bildschemat, s 126 nr 41). Foto 1968.

Pentaptych of North Germany type. 1480's or around 1490. Detail of the paintings on right panel of pentaptych (identification of sculptures and paintings, p 126 no 41).



Fig 97. Litslena kyrka från sydost. Foto 1959.

Litslena Church from SE.

södra och mera låglänta sida» och ett dike uppgrävdes (st prot). Numera är området täckdikat men likväl icke helt utnyttjat som begravningsplats. I samband med arbetena på kyrkogården kring 1800-talets mitt avhjälpes också »flerfaldige brister» på bogårdsmuren. Troligt är, att stenmuren i det sydvästra hörnet sjunkit på grund av mar-

kens karaktär. Även f n märkes en viss svacka i muren vid detta parti av kyrkogården.

På kyrkogården är utmed stenmurarna planterade lövträd, av vilka åtskilliga härrör från 1800-talets början. En utgallring av gamla träd har nyligen (bl a 1965) verkställt.

På den västra murens framsida, d v s vid planen

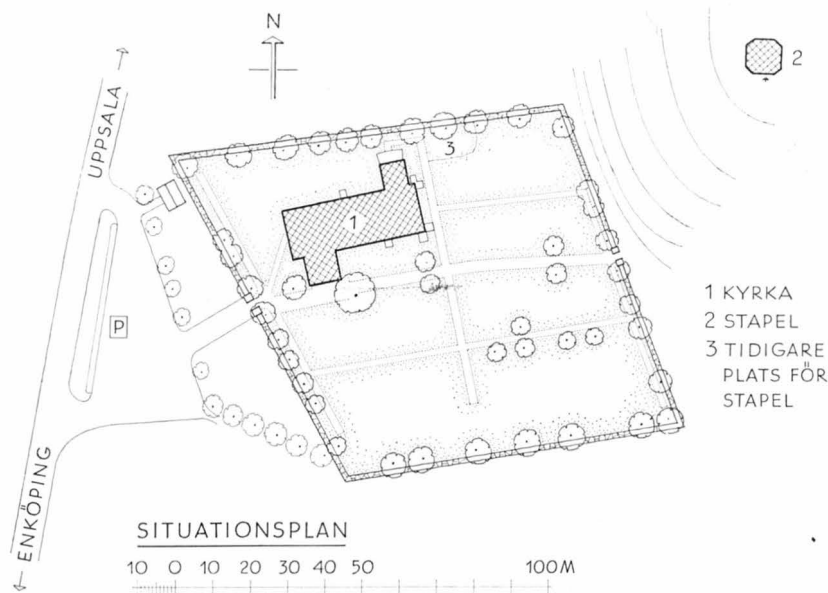
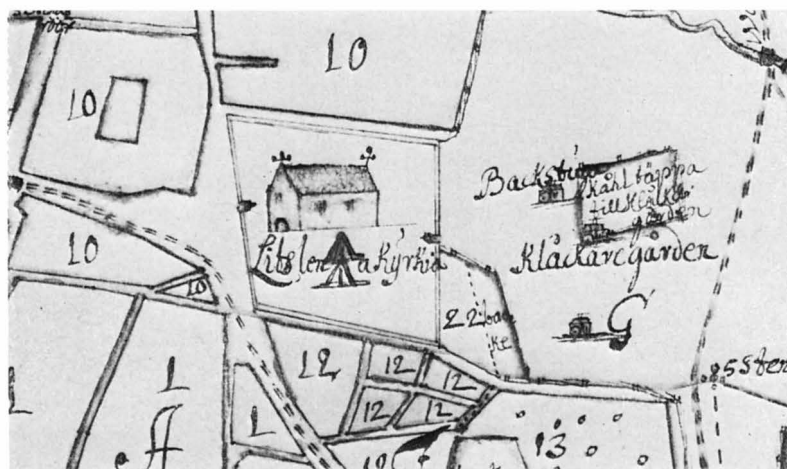


Fig 98. Situationsplan, 1:2000. Uppm J Söderberg 1953. Kompletterad och nyritad 1968.

Plan of churchyard.

Fig 99. Kyrkan med omgivning 1704.
Detalj av karta, LMS.

The church with surroundings, 1704.



framför kyrkan, är placerade ett antal i marken nedslagna smala stenar med järnringar, avsedda för tjudrandet av hästarna under gudstjänsten. Några av stenarna har inhuggna initialer. I närheten av västra stigluckan, på dess norra sida, ligger en stor flat sten, som använts som podium för talare på kyrkbacken. Traditionen vet berätta, att hemvändande soldater i gamla tider härifrån berättat nyheter från fronterna.

Stigluckor

Kyrkogården har ingångar i väster och öster med välvda stigluckor av vitputsat tegel.

Stigluckan, som omfattar huvudingången i väster, har tunnvalv och täckes av plåtbelagt sadeltak med tjärade vindskidor av trä (fig 104). Dess västra gavel är ornerad med ett strömskift samt ett hori-

sontalband, detaljer som tyder på att portbyggnaden tillkommit senast under 1400-talet. Stigluckan ombyggdes på 1760-talet. 1761 beslöt man sålunda att Olof Tyresson, Gryta, skulle »nedrifwa och ånyo uppsätta westra steglucks porten» (st prot). I samband härmed synes gavelröset ha sänkts, jfr Graus teckning, fig 100.

Stigluckan i öster har tryckt valvbåge och täcks av lågt karnissvängt tak, belagt med plåt (fig 101–02). På östra gaveln är anbragta ett antal i senare tid bronserade sandstensskulpturer (fig 101). I mitten en större skulpturgrupp: två änglabarn med var sin sköld, flankerande en fruktskål (symbol för Caritas, kärleken), som uppbäres av ett änglahuvud. Inskrift på skölden till vänster: »Från / Jurby / gård»; till höger »Åhr / 1680 / A S». ⁵ Vänster om mittgruppen allegorisk figur: Fides (tron) med

Fig 100. Kyrka och kyrkogård 1748.
Teckning av Olof Grau (UFT 34).

Church and churchyard, 1748.

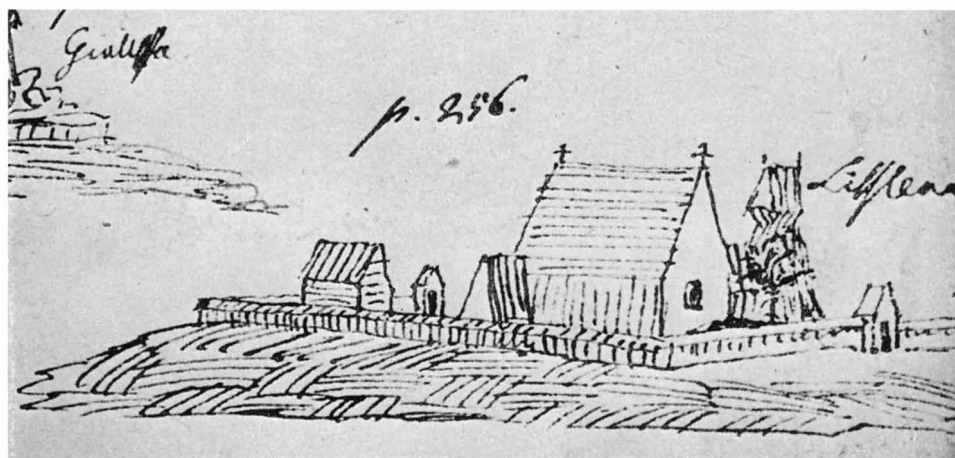




Fig 101. Östra stigluckan från 1680, senare ombyggd. Foto 1965. Nedan, detaljer av stigluckans skulpturer från Djurby gård, 1600-talets mitt. Foto 1968.

E lichgate, 1680, later rebuilt. Bottom, detail of sculptures on lichgate, from Djurby Manor, middle of 17th century.



Fig 102. Västra och östra stigluckorna, 1:150. Uppm J Söderberg 1968.

W and E lichgates.

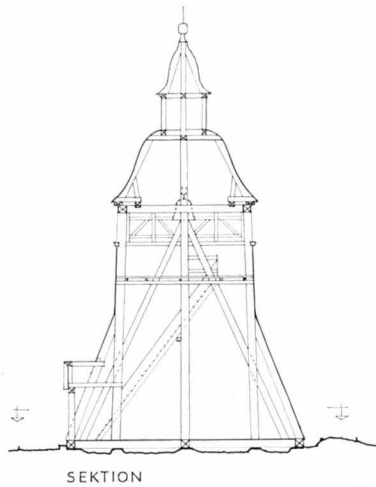
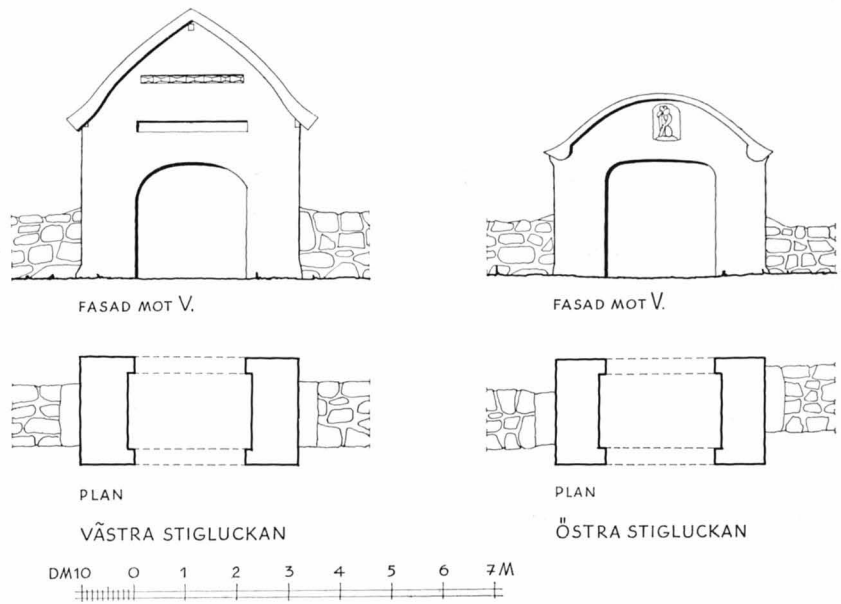
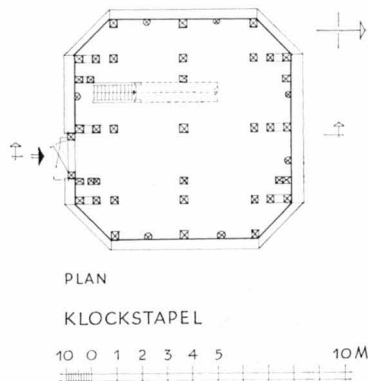


Fig 103. Klockstapeln, uppförd 1773, på en höjd nordost om kyrkogården. Foto 1959. Till vänster uppm av J Söderberg 1968.

Bell tower, erected 1773, on a hill NE of the churchyard. Left, scale drawing of bell tower.



kors och bok, höger därom Justitia med svärd och vågskål. På västra gaveln amorin på delfin (symbol för hoppet om evigt liv). Skulpturerna, som enligt inskriften har tillhört Djurby gård och synbarligen utförts på 1650-talet, är sekundärt använda på stigluckan. Inskriftens årtal, 1680, synes hänsyfta på skulpturernas anbringande och stigluckans tillkomsttid. Stigluckans resning samt tryckta valvbåge antyder, att en ombyggnad ägt rum, måhända samtidigt med västra stigluckan 1761 (se ovan).

Båda ingångarna har smidda grindar. Fyra äldre tjärade träportar till stigluckorna förvaras i klockstapel.

Klockstapel

Klockstapel (fig 103), belägen på en höjd öster om kyrkogården, är helt inklädd med bräder och tjärad.

Kyrkobyggnaden

Kyrkobyggnaden är salformad utan yttre kormarkering (fig 97, 104–107). Denna planform erhöles byggnaden under 1300-talets förra hälft, då en äldre romansk kyrka utvidgades och delvis revs. Av denna ursprungliga kyrka har delar bevarats i långhusets nordvästra parti. Ruinen efter ett västtorn, som varit fogat till den romanska kyrkan, kvarstår invid långhusets västgavel. I norr ansluter sig till koret en sakristia, sannolikt uppförd samtidigt med kyrkans utvidgning på 1300-talet. Vapenhuset i söder har tillkommit under 1400-talets senare hälft.

Kyrkan är byggd av gråsten men med användande av tegel i fönster- och portalomfattningar samt valvsystem. Sockel är ej särskilt markerad. Yttermurarna putsades senast 1881. Dessförinnan rappades yttermurarna 1743 av murmästaren Daniel Forsberg (kontrakt i O I). På norra långhusväggen är putsen delvis avflagnad, så att gråstensmurverket träder i dagen. Även gavelröstena är uppförda av gråsten — tegel saknas helt och följaktligen blinderingar. Yttermurarna till långhuset höjdes vid ombyggnad 1881 med ca 10 skift tegel, varigenom taket kom att förlora sin ursprungliga, höga, spetsiga resning; jfr Graus teckning, fig 100. De nuvarande takstolarna och plåttaket härrör från sagda

Byggnaden täckes av en karnissvängd huv, som uppbär en firsidig lanternin med likaledes karnissvängt tak. Taket avslutas upptill av en förgylld kula; vindflöjeln, som haft sin plats ovanpå denna kula, är förkommen. Stapelns nederdel och huvarna är täckta med spån. Klockstapel är uppförd 1773 (räk).

Grunden till en tidigare klockstapel kvarstår nordost om kyrkan. Denna stapel var enligt Graus avritning, fig 100, av öppen klockbockstyp. Redan 1640 omtalas klockstapel i räk.

Bårhus

Ett bårhus nära kyrkogårdsmurens nordvästra hörn uppfördes 1954 enligt ritning av arkitekt K M Westerberg, fastst 1948, 1954 (BSt, fig 98). Yttermurarna är klädda med granit, taket täckt av grästörv.

årtal, vilket för övrigt också återfinns på takets vindflöjel.

Fönster

Samtliga fönster i söder och norr fick sin nuvarande form vid kyrkans återställande efter en brand 1880. Korfönstret hade en liknande utformning fram till restaureringen 1948, då nedre delen av en omfattning av kalksten blottades, vilken gjorde det möjligt att rekonstruera ett trekopplat, spetsbågigt fönster (fig 105). Flera mursömningar efter igensatta fönster framkom och markerades vid restaureringen. Särskilt intresse tilldrar sig spåren efter ett koppelat fönster på södra långhusväggen (se nedan). År 1743 slöts kontrakt med murmästare Daniel Forsberg (i O I) om upphuggande av nya fönsteröppningar ovanför den samtidigt upptagna ingången i väster, i »norra Gafwelen» samt förstoring av »fenstret på södra sidan näst Kyrkiodören». Enligt st prot 1755 skulle två fönsteröppningar även upphuggas i kyrkans nordmur.

Ingångar

Kyrkans huvudingång i långhusets sydmur leder genom vapenhuset i sydväst in till långhuset. Por-



Fig 104. Kyrkan från
sydväst. Foto 1959.

The church from SW.



Fig 105. Kyrkan från
öster. Foto 1959.

The church from E.

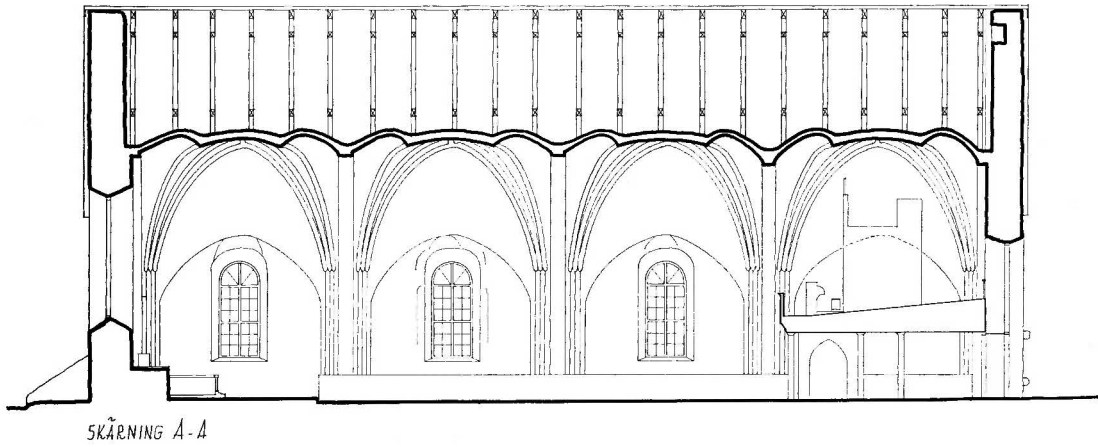
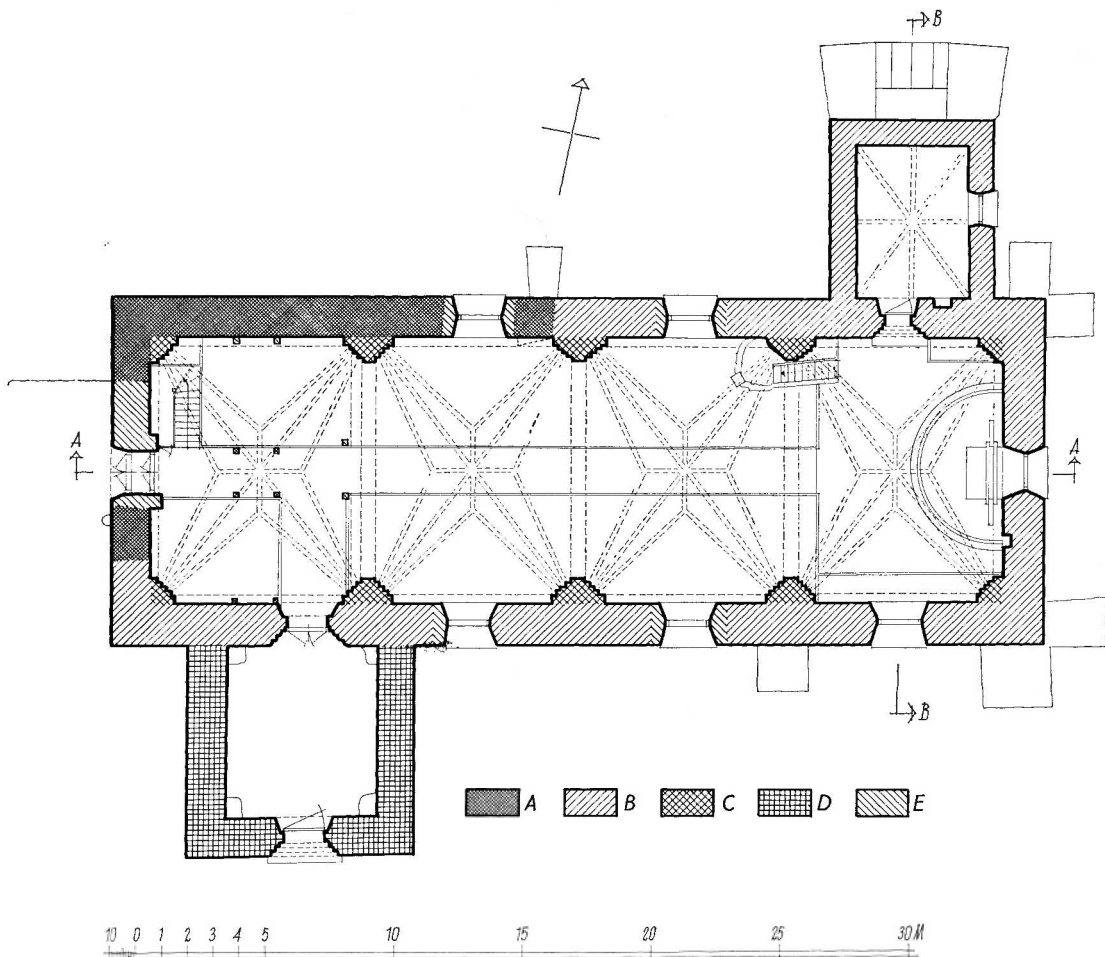


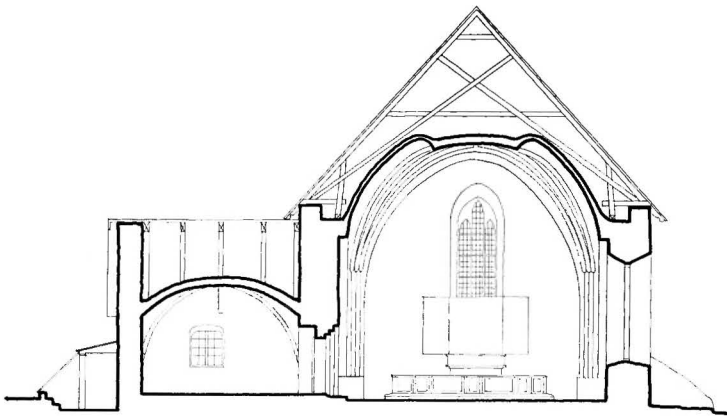
Fig 106. Längdsektion mot söder. Plan, 1:300.
Uppm J Söderberg 1953. Planen kompletterad
1968.

Longitudinal section looking S. Plan.

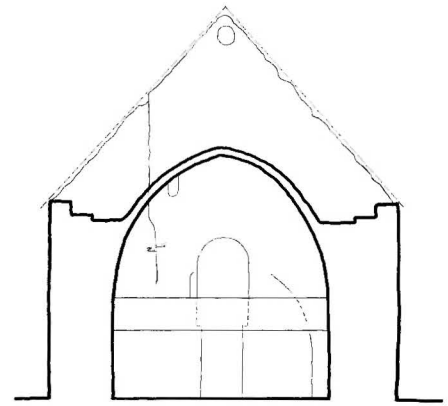
Fig 107. Tvärsektion mot öster och väster,
1:300. Uppm J Söderberg 1953.

Cross section looking E and W.

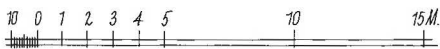




SKÄRNING B-B



INVÄNDIG FASAD AV VÄSTRA GAVELVÄGGEN.



talen är trespråkig. Det yttre språnget bildar ovanför portalöppningen ett fält (fig 108). I ingången insattes 1952 två gråmålade furudörrar med smidda järnhandtag. Mellan 1881 och 1951 fanns här enkla trädörrar med glas. I SHM förvaras en dörr av hopnitade plåtlameller (fig 109), vilken troligen haft sin plats här. Dörren är 295 cm hög och 178 cm bred samt har tre gångjärnsbeslag. Gångjärn till en sådan dörr finns bevarade på portalens insida, och dörrens mått överensstämmer med anordningen i övrigt. Ingången i väster upphöggs enligt kontrakt 1743 (se ovan). I ingången dörr av trä, tillkommen 1881.

Interiör

Kyrkorummet täckes av fyra stjärnvalv med halvstensribbor (fig 110–11). Valven upp bärs av fler-

språkiga pilastrar och sköldbågar (ang valvens datering, se nedan).

Golvet är i kor och mittgång belagt med kalksten. Korgolvet höjer sig ett trappsteg ovan långhusgolvet nivå. I bänkkvarteren golv av trä. Golvordningen härrör från en restaurering 1838. Golvet har tidigare legat lägre, vilket omvittnas av den trappa, som vid restaureringen byggdes mellan kyrkorummets och vapenhusets golv. Som trappsteg nyttjades gravhällar (fig 112). Vapenhuset har tegelgolv. Även långhuset har tidigare haft golv av tegel (38 cm under det nuvarande).

Yttertak

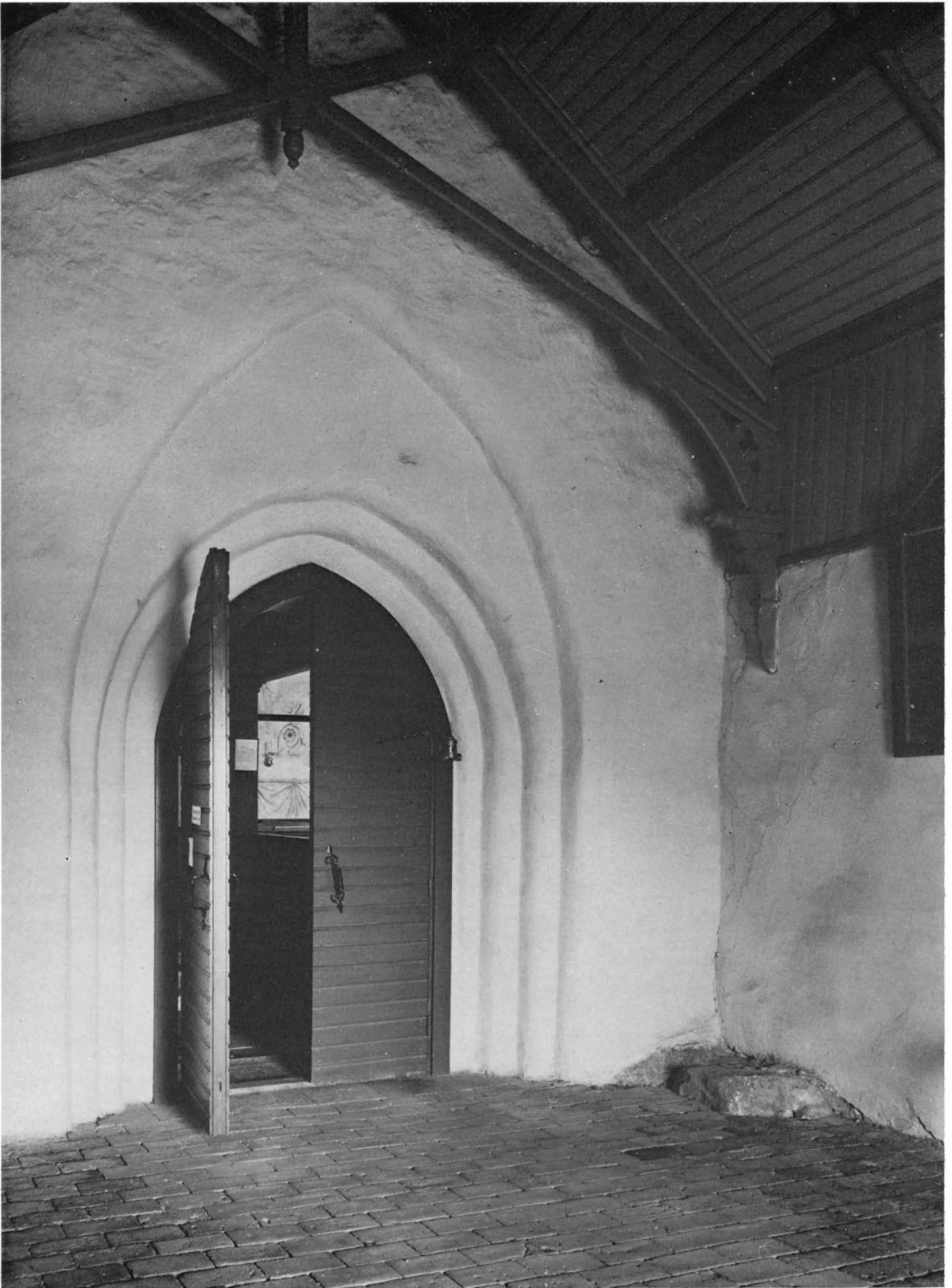
Kyrkans samtliga yttertak är klädda med svartmålad plåt. Dessa liksom takstolarna ombyggdes 1880–81 efter den eldsvåda, som 1880 ödelade hela yttertaget och takstolarna.

Byggnadshistoria

Den äldsta kyrkan

Omedelbart öster om det västligast belägna fönstret på norra långhusväggen anger en mursöm samt en utskjutande murklack det romanska långhusets utsträckning mot öster (fig 106, fig 178 A). Det har haft en längd av omkring 16 m. På västgavelns

innermur ser man på motsvarande sätt söder om gavelfönstret ojämnheter i muren, som markerar långhusets utsträckning mot söder (fig 106). Även tydligt skönjbara sprickbildningar i muren antyder, var gränsen mellan de båda byggnadsperioderna går. Västgaveln har varit omkring 10 m lång. I



analogi med planutvecklingen hos flertalet upplandskyrkor under medeltiden har kyrkan sannolikt haft ett smalare, absidförsett kor. Av detta har inga spår iakttagits, men det är troligt, att grundrester finns under långhusets golv. Sannolikt hade kyrkan plant innertak av trä. Den romanska kyrkan har haft ett troligen ursprungligt västtorn. Ruinen efter detta kvarstår invid västra gavelmuren (fig 113). Av den plan, som har kunnat rekonstrueras med hjälp av dessa lämningar, framgår, att tornet har haft litet format (fig 178 A). Såväl murresterna som Hadorphs avritning 1684 (fig 114) visar, att tornet ej har varit centralt beläget på den nuvarande västgaveln utan förskjutet åt norr, d v s stått tämligen mitt på den ursprungliga gaveln. Dess mått har varit ungefär 7×7 m. Det har liksom långhuset varit uppfört av gråsten och synes ha haft en ganska anseelig höjd. Hadorphs avritning visar en kraftig tornspira av senmedeltida typ.

Måttet 10×16 meter är normalt för ett romanskt långhus liksom proportioneringen 5:8. Av bevarade romanska kyrkor ligger en jämförelse med Balingsta kyrka närmast till hands. Också Yttergran är ett intressant exempel på en liten romansk kyrka med västtorn, men i detta fall har korpartiet i senare tid förändrats. Den sannolika tidpunkten för den äldsta stenkyrkans uppförande i Litslena är 1100-talets slut. Kyrkans belägenhet vid ett gammalt vägmöte liksom omständigheten, att en förkristen kultplats torde ha funnits i kyrkans närhet, gör det troligt, att Litslena kyrka uppförts som häradskyrka eller halvhäradskyrka.⁶ Men det är heller icke uteslutet, att den först kan ha varit gårdskyrka.

Kyrkan utvidgas

Under nästa byggnadsskede utvidgades kyrkan åt söder och öster till nuvarande salkyrkotyp (fig 178 B). Som ovan beskrivna murskarvar visar, bredades långhuset åt söder, så att tornet icke längre blev centralt placerat utan förskjutet åt norr (jfr Håtuna och Enköpings-Näs kyrkor, SvK Up VII:2, s 304, XI:1, s 100). Kring det romanska koret bygg-

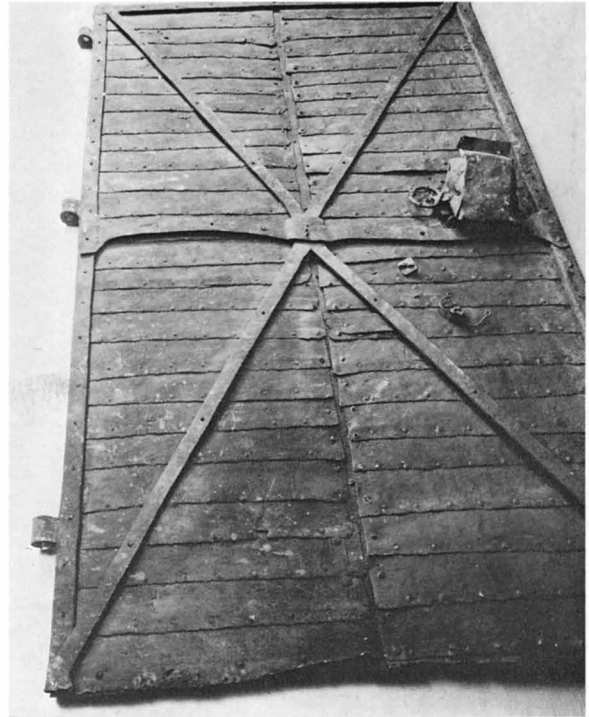


Fig 109. Dörr av plåtlameller, sannolikt från kyrkans sydportal. I SHM. Foto ATA.

Door with sheet-metal lamella, probably from S portal of church. National Museum of Antiquities.

des ett rakt avslutat kor av samma bredd som långhuset. Som brukligt var vid dylika kyrkoutvidgningar under medeltiden har troligtvis det romanska koret fått stå kvar under byggnadstiden. För att bättre passa till den sålunda förstörade kyrkan torde tornet väsentligt ha höjts under detta skede. Det synes därvid ha ornerats med tegelblinderingar, synliga å Hadorphs konceptteckning, fig 115. Tornet har vidare å denna teckning en hög, gotisk spira, erinrande om Vaksala kyrkas. I övrigt fick kyrkan under denna period sin nuvarande plan med sydingång och sakristia i norr; vapenhuset i söder tillfogades senare. Korgaveln har söder om altaret en ursprunglig nisch. I denna hade under medeltiden de tillbehör, som behövdes vid nattvarden sin plats under mässan, d v s nischen skulle med andra ord vara ett exempel på en s k kredens.⁷

Fig 108. Vapenhusets interiör mot nordost med spår efter pilaster till stenvälv. Foto 1965.

Interior of porch looking NE, with traces of pilaster to the stone vaulting.



Fig 110-11. Interiör mot öster och väster. Foto 1968-69.
Interior looking E and W.

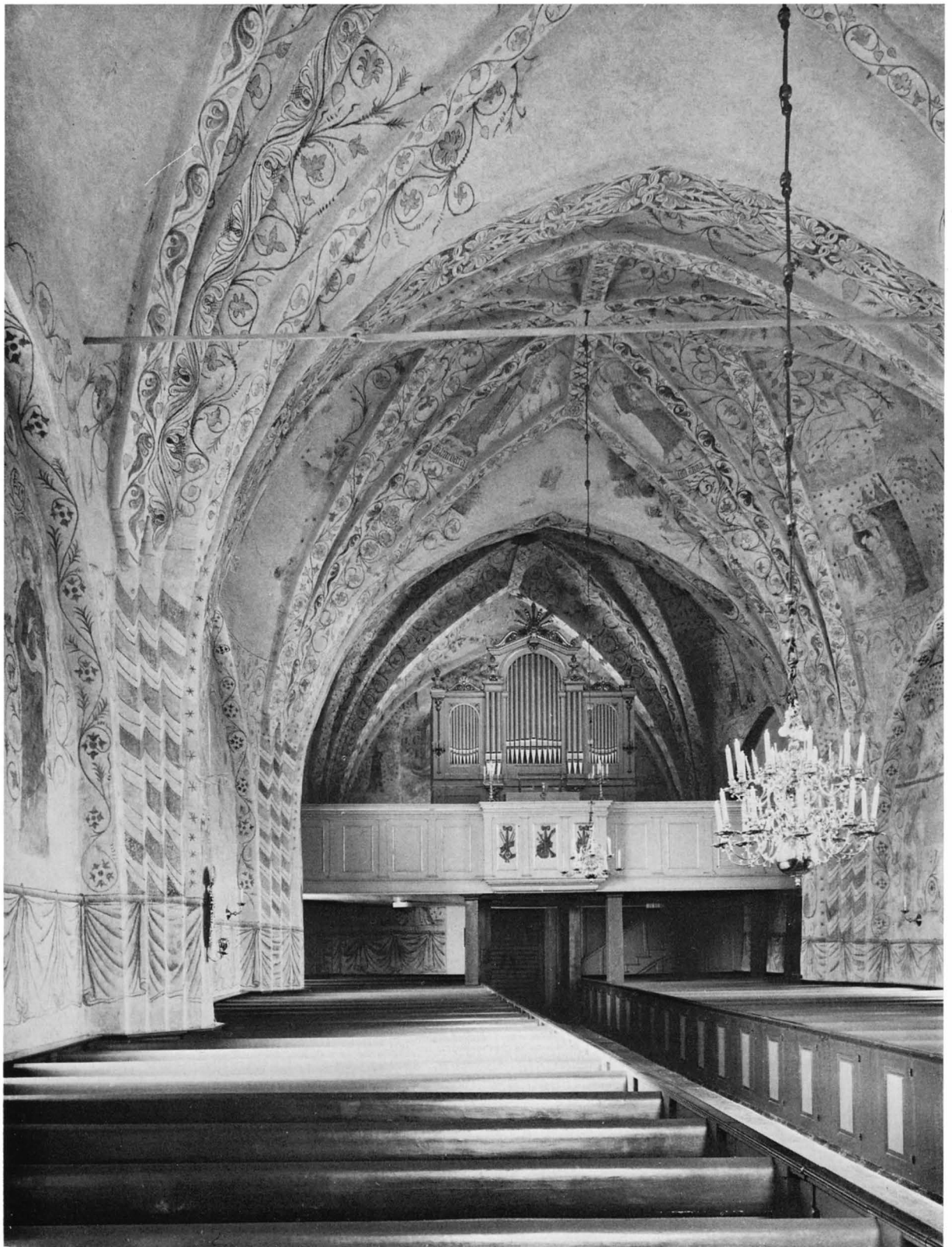




Fig 112. Trappa av gravhällar mellan långhuset och vapenhuset. Foto 1965.

Steps of grave slabs between nave and porch.

Beträffande fönstrens ursprungliga utseende var korfönstret försett med masverk av kalksten. I södra långhusväggen fanns vidare ett stort, gotiskt fönster med rikt masverk (fig 114). Spår av detta kan iakttagas på båda sidor om sydmurens mellersta fönster och ger vid handen, att detta haft den ansevärd bredden av 2,8 m. Liknande gotiska fönster har funnits i sydmuren i t ex Rasbo och Tensta kyrkor. Typen tillhör 1300-talets början. Förutom detta fönster har södra långhusväggen haft ytterligare två samt norra väggen två fönster, samtliga spetsbågiga och högt sittande. Deras läge har vid senaste restaureringen markerats i putsen. Bl a fönstrens typ och placering gör det tydligt, att den sålunda utvidgade kyrkan haft ett tunnvalv av trä. Några spår härefter finns emellertid inte kvar, då kyrkans hela yttertak i senare tid avbrunnit. Kyrkorummets har sålunda haft en ansevärd höjd och rymd, väl korresponderande med dess stora golvyta. De nämnda iakttagelserna pekar på en datering av kyrkans utvidgning till tiden omkring 1300 eller något därefter.



Fig 113. Ruin efter torn invid västra gavelmuren. Troligen från äldsta kyrkan. Foto 1965.

Ruin of tower at W wall of gable. Probably belonging to the oldest church.

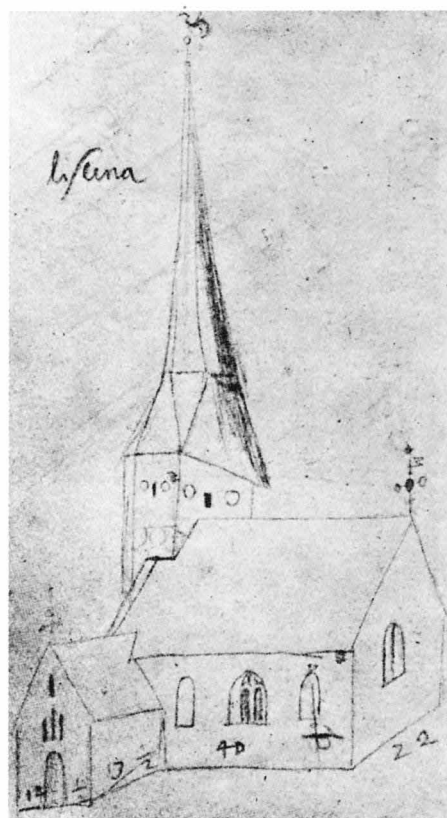
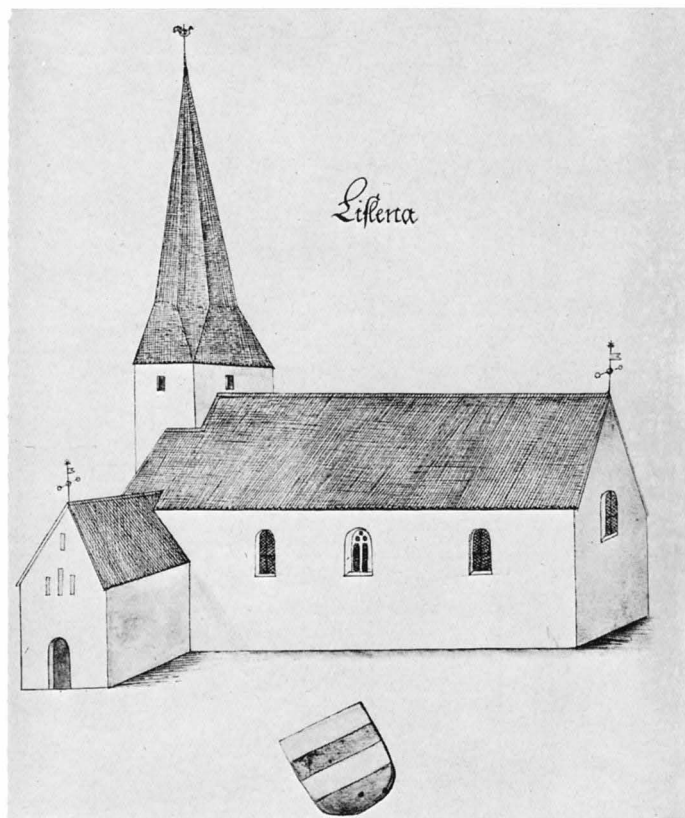


Fig 114–15. Kyrkan 1684. Efter *Afritningar*. The church in 1684.

Sakristia

Till den ovan beskrivna byggnadsperioden hör sannolikt sakristian i norr med sitt direkt på gråstensmurarna vilande tegelvalv (fig 116). Valvets diagonal- och transversalribbor är av halvtstensbredd, vilket icke förekommer omkring 1300. Valvet är sålunda sekundärt inslaget, måhända samtidigt med långhusets välvning (se nedan).

Sydväggen har en djup, rundbågig nisch, sannolikt avsedd som förvaringskåp. Från koret leder en ingång med trespråkig, svagt spetsbågig portal in till sakristian. I ingången dörr av järnbeslagen furu med små rosettformade beslag (fig 117). Beslagen sannolikt från medeltiden. Årtalet 1819 på nyckelskylten synes hänsyfta på en reparation av låset.

Kyrkan välv

Kyrkorummets fyra stjärnvalv med halvtstensribbor tillhör nästa byggnadsskede omkring 1400-talets

mitt (fig 178 C). Underlag för valvens datering ger dessas målningutsmyckning, daterad till 1400-talets tredje fjärdedel (se nedan). Valvslagningen bör ha ägt rum något decennium tidigare.

Vapenhus

Vapenhuset, som icke ligger i förband med kyrkan, är byggt av gråsten men med användande av tegel i gavelröstet (fig 104, 178 D). Av Hadorphs avritning framgår, att gavelröstet haft tegelblinderingar, men dessa är nu icke synliga (fig 114). Byggnaden är utvändigt spritputsad som kyrkan i övrigt. Portalen är trespråkig och upptill svagt spetsbågig. I denna satt ännu 1877 en medeltida dörr, avritad detta år av konstnären O Sörling (fig 118) men troligen förstörd vid branden 1880. Nuvarande dörr härrör från 1881. I vapenhuset förvaras lås till en äldre kyrkdörr, vars nyckel också bevarats och hänger i sakristian.



Fig 116. Sakristians
interiör mot nordost.
Foto 1965.

*Interior of vestry
looking NE.*

Sedan 1881 har interiören öppen takstol, fodrad med spontade bräder (fig 108). Vid den brand, som härjade kyrkan 1880, förstördes nämligen det trävalv från senmedeltiden eller 1500-talet, vars målningar är kända genom avritningar, se nedan. Möjligt är, att vapenhuset före detta haft ett tegelvalv, som spolierats. I varje hörn finns nämligen murklackar till pilastrar för ett valv bevarade (fig 108). Men det är också möjligt, att ett planerat uppfo-

rande av tegelvalv i vapenhuset aldrig kommit till stånd.

Ovan gjorda iakttagelser ger icke hållpunkter för vapenhusets exakta datering. Vapenhus av sten tillfogades emellertid vanligen våra upplandskyrkor under 1400-talet. Byggnaden uppfördes måhända i samband med valvslagningen omkr 1400-talets mitt eller kyrkans målningsutsmyckning några decennier senare.

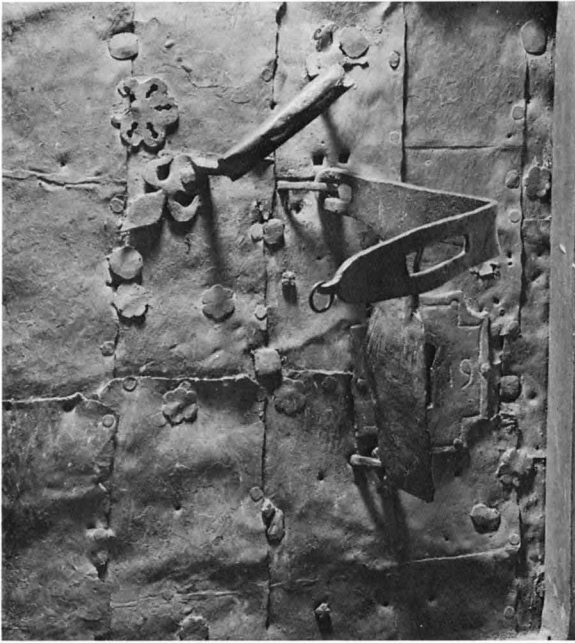
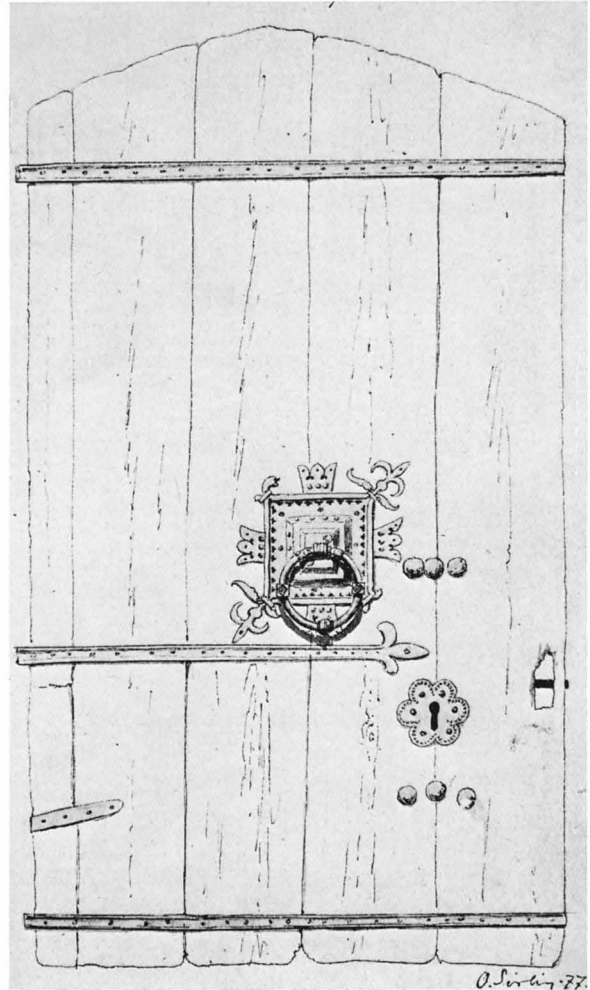


Fig 117. Dörr i ingången till sakristian med rosettformade beslag, troligen medeltida. Detalj. Foto 1965.

Door leading into vestry, with rosette-shaped ironwork, probably medieval.

Fig 118. Medeltida kyrkport från vapenhusportalen. Förstörd troligen vid brand 1880. Avritad av O Sörling 1877. Foto N Lagergren 1965.

Medieval door of church from porch. Probably destroyed in the fire of 1880. Drawing 1877.



Restaureringar

De mest genomgripande förändringarna under 1600- och 1700-talen hänför sig till tornet. År 1690 nedblåste den höga tornspiran och drog tydligen med sig en del av själva tornkroppen i fallet. Församlingen »becom år 1691 d. 4 Maji K. Mtz bref på en collect uti hela stiftet till reparation aff dess torn, som hastigt och oförmodligen war omkull fallit» (UUB, Palmskiöldska samlingen, s 497). Men det sålunda uppbyggda tornet fick ingen lång varaktighet. År 1741 — enligt uppgift på själva julforgonen^{7b} — vräkte en stark ostanvind ned tornspiran och skadade eventuellt tornet, vilket sedan icke vidare uppbyggdes. Jfr Graus avritning, fig 100, där torn saknas. Man nöjde sig bara med att återställa gavelröset. År 1743 slöts sålunda kon-

trakt med murmästare Daniel Forsberg, enligt vilket han skulle »updraga Västra Gafwelen med tak» (i O I). Samtidigt fylldes tornbågen igen. Denna markerades tydligt vid kyrkans senaste restaurering. Kontraktet omfattade även upphuggning och förstoring av fönsteröppningar, ny ingång i väster, rappning och lagning av yttermurarna, som skulle avslutas med taklist, lagning av valv m m. Räk 1743 upptar inköp av tegel, kalk, spån, bräder, spik, takstolar m m, avseende detta arbete.

År 1838 företogs en omfattande reparation, bl a till följd av sprickbildningar i valven. I samband härmed överkalkades målningarna, och flera medeltida föremål avlägsnades från kyrkan. Vidare inlades nuvarande golv av plansten i gångarna och koret samt brädgolv innanför altarringen och i

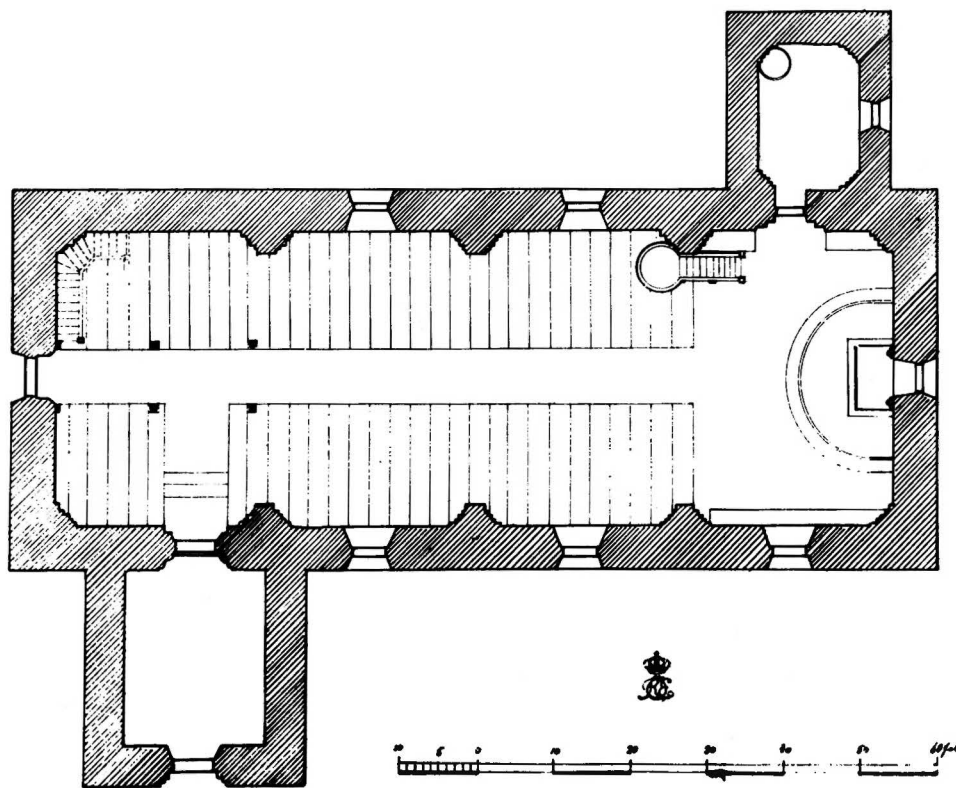
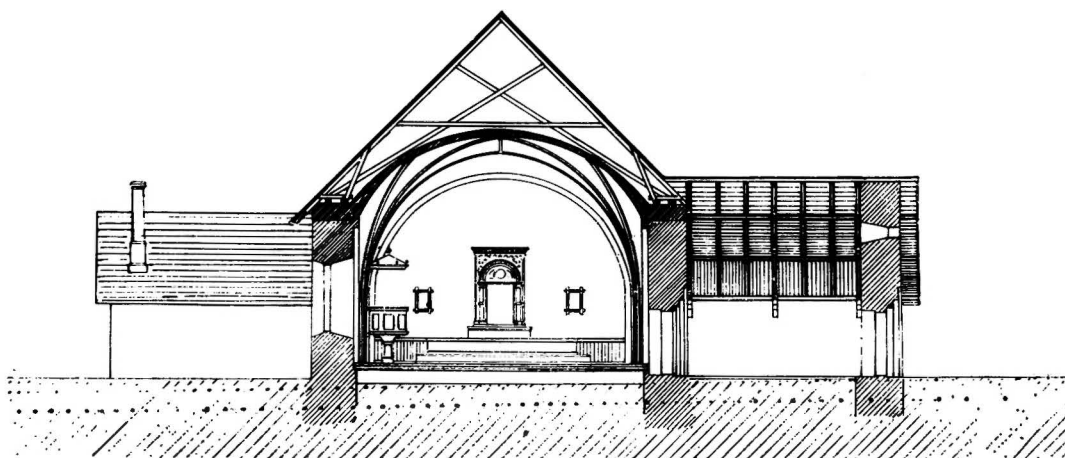
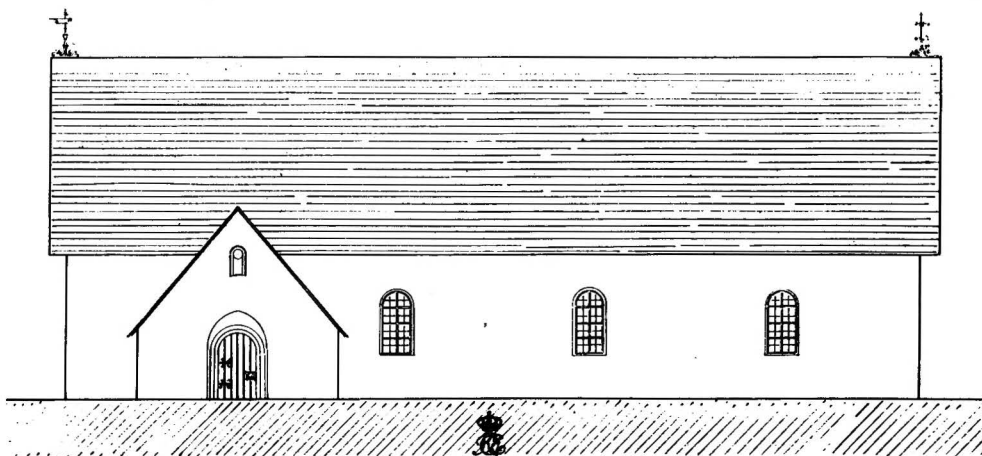


Fig 119. Restaureringsförslag av arkitekt Hjalmar Törnquist, fastst 1881. Tvärsektion, plan. Ovan till höger, sydfasad. BSt.

Proposal for restoration of church, 1881. Cross section, plan. Above right, south front.



bänkkvarteren — hela golvnivån i kyrkan höjdes härvid väsentligt. Interiören ommålades i färger efter tidens smak.

Den största omvälvningen i kyrkans historia kommer emellertid i början av 1880-talet. Den 7 augusti 1880 hemsöktes kyrkan av en brand till följd av åsknedslag. Hela yttertaket avbrändes på långhus och sakristia, och vapenhuset miste även sitt inner-tak. I samband med branden, som ägde rum mitt på dagen, utbröt panik, och försöken att rädda kyrkans inventarier ledde till att bl a bänkinredningen spolierades. Kyrkans återställande efter branden kom därför också att medföra en inre restaurering. I skrivelse till RAÄ den 8 september redogör församlingens kyrkoherde för branden och meddelar tilltänkta åtgärder: »Altare och predikstol och orgelverk komma vid restaurationen att bibehållas i sitt förra skick, men konstruktionen af bänkarne blifva annorlunda. Kyrkans åldriga altarprydnad, ett sk altarskåp, är dock i det närmaste oskatt kvar». Skrivelsen berör också överkalkningen av målningarna 1838 och konstaterar: »Någon fråga om dessa målningars återställande kommer ej att från församlingens sida göras, och, hvad vapenhuset beträffar, blefvo de alldeles förstörda genom den timade branden, alldenstund hvalfvet var av trä och detta nedbrann, hvarvid rappningen å väggarna också bortbrändes.» Från visst håll väcktes dock tanken på att låta återställa målningarna på VHAA:s bekostnad, men något sådant skedde icke.

Redan den 2 september förelåg ett restaureringsförslag, upprättat av arkitekt Hjalmar Törnquist, Stockholm, vilket godkändes av Kungl Maj:t den 4 mars följande år (fig 119). Församlingens kyrkostämman fattade för sin del beslut i ärendet den 5 september (st prot). Man önskade blott vanlig järnplåt på taket i stället för den föreslagna korrugerade plåten. Vidare ville man utesluta panelningen kring väggarna. I övrigt gillades förslaget, vilket den 7 september insändes till ÖIÄ. Redan den 14 september godkände detta ritningarna. Sedan landshövdingen i Uppsala även yttrat sig i ärendet, fastställde Kungl Maj:t ritningarna den 4 mars 1881 (E D nr 190/1881).

Förändringarna kom att i hög grad omdana interiören genom att taket förlorade sin ursprungliga resning och fönstren gjordes större. I det inre blev åtgärderna icke så vittgående som ritningarna utvisar: man finner där en ny altarprydnad och möjligen också en ny predikstol. Men såväl det medeltida altarskåpet som predikstolen blev kvar. Helt ny bänkinredning — öppna bänkar i nygotisk stil — tillkom emellertid, liksom nya både inre och yttre dörrar. Vapenhuset fick sitt ännu befintliga innertak av spontade bräder. Bänkinredning, dörrar m m målades i för tiden typisk brun färg. Åtgärderna framgår av fig 120.

Efter en visitation av ärkebiskop Nathan Söderblom 1916 började tanken på en ny restaurering omsider att ta gestalt, och en förfrågan från PÄ till BSt resulterade i ett program härför. Det 1924 av



Fig 120. Interiör mot nordost före restaureringen 1948. Foto Gestbloms bokhandel AB, Enköping. Odat.

Interior looking NE before the restoration of 1948.

arkitekt Sven Brandel upprättade programmet upp-tog som första punkt installation av elektrisk värmeledning och som andra framtagning av målningarna. Vidare borde innanfönster sättas in och kor-fönstret muras igen, så att ett cirkelrunt fönster, försett med dämpat glas erhöles. 1880-talets kyrkdörrar borde ersättas med nya. Konservering av altarskåpet, framtagning av äldre färg på predikstol och läktarbarriär ingick ytterligare i programmet, liksom också nya bänkgavlar samt ommålning av altarring och bänkinredning. Vapenhusets öppna takstol föreslogs ersatt med »ett tunnvalv av lämplig form», och vad det yttre beträffar borde breda,

tjärade vindskidor uppsättas på gavelröstena, sedan det alltför långt utskjutande taket avskurits något (Sven Brandel, tjänstememorial dec 1924). Programmet godkändes av RAÄ den 18 december samma år och överlämnades därefter till församlingen.

Förslag till elektrisk uppvärmning och belysning införskaffades 1926, vilket efter omarbetning och vederbörande myndigheters prövning fastställdes av BSt 1929. Installation av värmeledningen skedde härefter 1930, och 1936 elektrifierades belysningen i ljuskronor m m. Den inre restaureringen fullbordades genom åtgärder 1948 och 1951, se nedan. Till det yttre har inga åtgärder företagits sedan 1881.

Kalkmålningar

Kalkmålningar, blottade vid restaurering 1948, förekommer i hela kyrkorummet, d v s i fyra travéer, men är bitvis tyvärr rätt skadade. De består av figurala framställningar, dels enskilda gestalter — ofta i mycket stort utförande — dels didaktiska serier. Figurerna är omgivna av en vacker och luftig ornamentik, som på valvribbor och pilastrar givits en egen utformning av dekorativt mycket tilltalande art (fig 122). Nedåt avslutas väggens målningar med draperier på stänger i ljusbrun färg. De tomma

ytorna utfylls av stiliserade stjärnor. Färgerna är ovanligt väl bibehållna. Detta gäller särskilt den scharlakansröda, den himmelsblå och den ljusgula färgen. I allt förekommer följande färger: cinnober-rött, citrongult, blågrönt, grönbliått, caputmortuum och ljusockra.

Målningarna, som härstammar från 1400-talets tredje fjärdedel, tillhör den stora grupp av kalkmålningar i Mälardalen, som arbetar vidare med äldre traditioner — trädframställningar av ren

Fig 121. Målningsschema. J Söderberg 1968.

Identification of paintings.

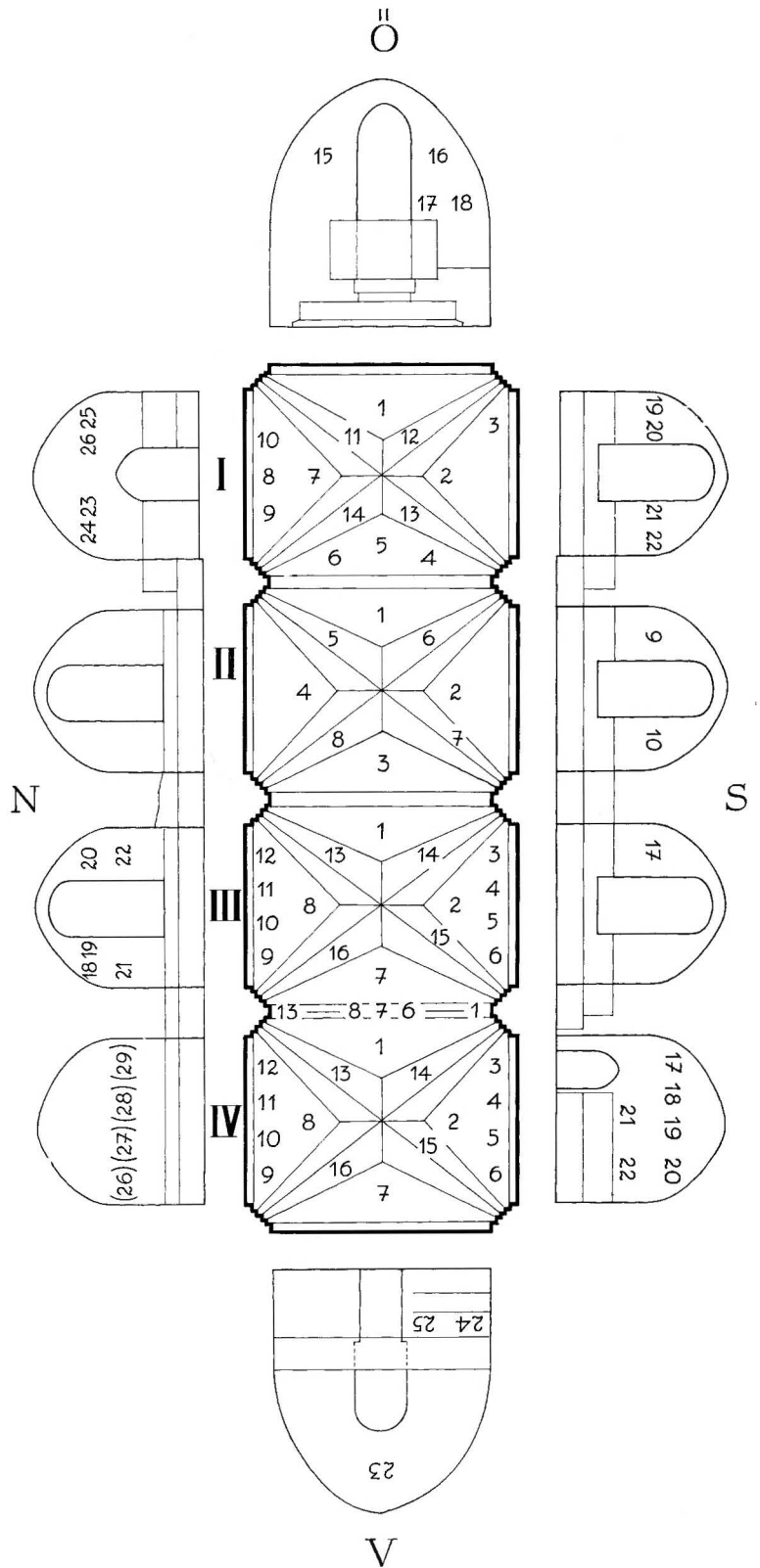






Fig 125–26 (ovan). Figurer i valvsäcklar i travé II (4) och III (12). Foto 1968.

Figures on sprandels in bay II (4) and III (12). Above.

Fig 122. Kalkmålningar, troligen av svensk mästare omkring 1470. Ovan s 106 längst till vänster, detalj av ornamentiken. Foto N Lagergren 1948.

Murals, probably by Swedish master, ca 1470. Related to the Ärentuna murals. Above p 106 far left, detail of ornamentation.

Fig 123 (ovan s 106 till höger). S Markus' symbol, lejonet. Målning i korvalvet (I:4). Foto N Lagergren 1948.

Lion, symbol of St Mark. Painting in chancel vaulting (I:4). Above p 106 right.

Fig 124 (nedan till vänster). S Katarina av Alexandria. Målning i travé I (16). Foto N Lagergren 1948.

St Catherine of Alexandria. Painting in bay I (16). Bottom left.

Fig 127. S Barbara. Målning i travé III (15). Foto N Lagergren 1948.

St Barbara. Painting in bay III (15).





Fig 128. Maria med enhörningen. Målning i travé III (8). Foto 1968.

The Virgin with unicorn. Painting in bay III (8).



Fig 130 (s 109). Till vänster, Maria får bebådelsen om sin förestående död. Till höger, Apostlarna samlade kring Marias dödsläger. Målningar i travé III (11–12). Foto 1968.

(P 109). Left, Mary learns of her impending death. Right, the Apostles assembled round Mary's death-bed. Paintings in bay III (11–12).

Fig 129. Till vänster, Maria föres som flicka till templet. Till höger, Maria spinnande besöks av en ängel. Målningar i travé III (9–10). Foto 1968.

Left, Mary taken as a girl to the temple. Right, Mary, spinning, is visited by an angel. Paintings in bay III (9–10).

1300-talstyp återfinns sålunda i Litslena — och som är helt oberoende av det måleri, som representeras av målarna Peter och Albert med deras anknytning till *Biblia Pauperum*. Sina närmaste förvanter har Litslena-målningarna i Ärentuna kyrka men intager likväl en så självständig hållning gentemot dessa, att det icke kan vara fråga om samme mästare. Möjligen har däremot Litslenamästaren varit lärjunge till Ärentunamästaren. Detta kan också stämma rätt väl med dateringen. Ärentuna kyrka har enligt Peringskiöld (Per Mon III) fått sina målningar under ärkebiskop Jöns Bengtsson Oxenstiernas tid 1448–68.⁸ De har med anledning därav av Cornell-Wallin tidsbestämts till 1448 eller kort därefter, alltså omkring 1450.⁹ Litslena-målningarna har enligt uppgifter av både Aschaneus och Peringskiöld (se nedan) tillkommit under ärkebiskop Jacob Ulfssons tid, men måste i så fall förutsättas ha varit färdiga alldeles i begynnelsen av hans ärkebiskops-

tid, d v s omkring 1470.¹⁰ Den okände mästaren till målningarna i Litslena har varit en i kyrklig undervisning och i fromhetslivet väl bevandrad person. Det är icke uteslutet, att han kan ha varit ordensman. Det teologiska programmet i målningarna är nämligen starkt framträdande. Man får räkna med att Litslenamästaren haft en eller flera medhjälpare.

Hos Aschaneus återfinnes följande uppgift: »uthi Lillena kyrkia äre målade under taket hualfuett, signum Ecclae . + . förgyllt; och Örnefoten Bishop jacobz vapn. ofuan högh Altares fönstret.»¹¹ Peringskiöld meddelar: »Lislena kyrkia ... är väl målat i Erchibiskops Jakobz tidh.»¹² Platsen för de eventuella vapnen i korvalvet ovanför altaret hör till de partier, där målningen helt avlägsnats. Så till vida kan Aschaneus' uppgift inte verifieras. Emellertid uppger Aschaneus även, att kyrkan är »Consecreradt till S. Johanne(m) Baptistam»,¹³ d v s invigd till Johannes Döparens ära. En stor bild av





Fig 131. Maria Magdalena. Målning i travé III (13). Foto N Lagergren 1948.
Mary Magdalene. Painting in bay III (13).



Fig 132. Aposteln Johannes. Målning i travé II (10). Foto 1968.
The Apostle John. Painting in bay II (10).



Fig 133 (till vänster). Profet. Målning på gördelbågen mellan travé III och IV. Foto 1968.

Prophet (left). Painting on the arch between bays III and IV.

Fig 135–36 (ovan s 113). Profeter. Målningar på gördelbåge, jfr fig 133.

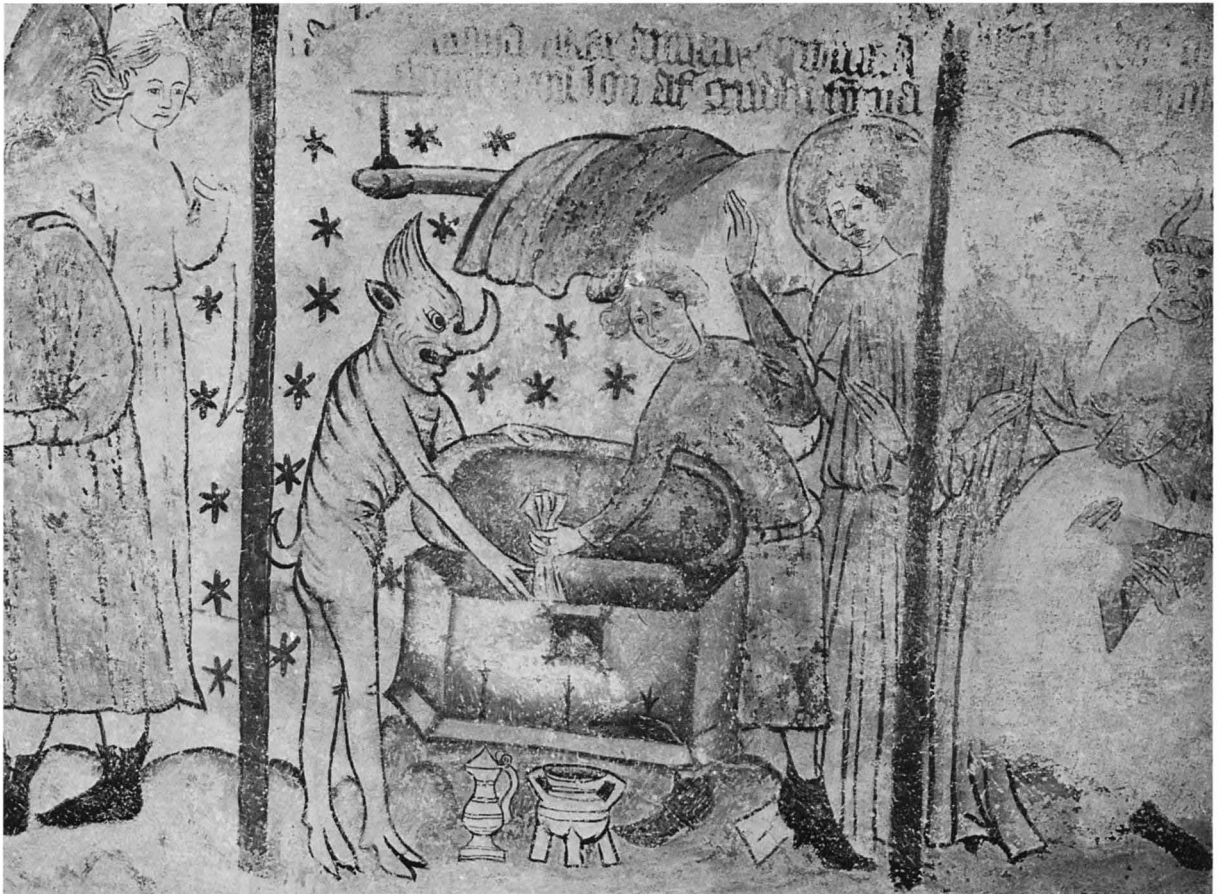
Prophets. Paintings on the arch, cf fig 133. (Above p 113).

Fig 137 (nedan s 113). Till höger, de två äldstes falska anklagelser mot Kyska Susanna. Framställer åttonde budet. Till vänster, sjätte budet. Målningar i travé IV (6). Foto N Lagergren 1948.

Two elders falsely accuse Susanna. Representation of the eighth commandment. (Bottom right). Left, sixth commandment. Painting in bay IV (6).

Fig 134 (nedan). Man som plockar upp dyrgripur ur kassakista. Framställer sjätte budet (=sjunde budet). Målning i travé IV (4). Foto N Lagergren 1948.

Man taking treasures from a chest. Representation of the sixth (= seventh) commandment. Painting in bay IV (4). Bottom.





denne återfinnes till vänster om korfönstret (omsl bild). Denna omständighet bestyrker trovärdighe- ten av Aschaneus' uppgifter.

Redan vid en visitation 1790 föreslog ärkebiskop Uno von Troil, att målningarna borde överkalkas (vis prot). Det skulle dröja ända till 1838, innan detta skedde; dock hade i samband med lagning av sprickor och putsskador en del partier redan tidigare överkalkats. Vissa uppgifter tyder på att väggarna i sin helhet rappats vid ett tidigare tillfälle: när detta skedde gjordes f ö ytorna jämna, så att putsragret på sina håll blev mycket tjockt. Vid inventeringen 1829 hade kontraktsprosten Stephan Soilander, Husby-Sjutolft, uppmanat församlingen att begära tillstånd »för desse målningars öfverstrykande». Sådant tillstånd införskaffades också från såväl Uppsala Domkapitel som ÖIÄ. Likväl avgav VHAA en protest mot överkalkningen, medan denna ännu pågick. Den enda åtgärden med anledning härav blev att vapenhusets då ännu icke överstrukna målningar, vilka nu är förkomna, hann avbildas (se nedan). Dessa avritningar förvaras nu i ATA, där för övrigt också en hel dossier återfinnes med korrespondens rörande överkalkningen. Det heter där, att målningarna var »ömkeliga och vederstyggliga, fasaväckande och andaktsstörande», och att »deras råa och oanständiga föreställningar

syntes mindre förenliga med närvarande tids reli- gionsbegrepp och templets helgd.» Omdömena torde snarast avse djävulsbilderna i vapenhuset, om vilka prosten Stephan Soilander 1829 skriver: »några av dem mindre anständiga» (jfr nedan). Det sägs vidare, att målningarna inte var utförda al fresco, utan av lim- eller vattenfärg, så att de kunde tvättas bort. Tydligt har också målningen bitvis förstörts genom borttvättning, vilket bl a kan för- klara de stora lakunerna i de två främre valven. Ihrfors meddelar följande uppgift: »Och för att för all framtid grundligt utplåna dem påstås att man blandat såpa i kalklimningen, som skulle absorbera färgerna, enligt hvad de gamle berättat» (*Ihrfors* I:4, s 1706 f). Man gick alltså grundligt tillväga vid försöken att avlägsna kyrkans kalkmålningar. När dessa 1948 ånyo framtofs, kunde man konstatera, att stora partier av målningarna i de två främre valven var borta eller mycket starkt förbleknade, likaså att ornamentiken på de främre pilastrarna var mycket skadad. I gengäld befanns västvalvet nästan intakt, så att där inga som helst retusche- ringar behövdes. I de övriga valven däremot måste omfattande kompletteringar av ornamentiken före- tas. Framtagningen av målningarna ombesörjdes av konservator Sven Dalén.

FÖRTECKNING ÖVER MÅLNINGARNA (fig 121)

Koret (travé I)

Valvet:

1. Gregorii mässa. En av de äldsta kända framställ- ningarna av detta motiv i svenskt kalkmåleri. Kris- tus visar sig på altaret. Påven knäböjer t h om detta, och på v sida avbildas en ängel med kalk. Bakom Gregorius mässdjäkné med blosstake samt knä- böjande tillbedjare. — Texten i det närmaste helt utplånad. Placeringen av Gregorii mässa mitt ovan- för altaret belyser motivets kultiska funktion.¹⁴ — 2. Utplånad. Här har funnits evangelisten Matteus' symbol. — 3. S Laurentius med halstret. Laurentius står t v i en f ö starkt skadad scen. Texter saknas. — 4. S Markus' symbol, lejonet (fig 123). Text (skadad): [*sanctus m[arcu]s*]. — 5. Veronicas svet-

teduk. — 6. S Lukas' symbol, oxen. Text utplånad. — 7. S Johannes' symbol, örnen. Texten nästan helt borta: [*sanctu]s* kan läsas. — 8. Marie förhär- ligande: Kristus och Maria, halvt knäböjande. Scenen omges av ett rikt ramverk med gotiska bå- gar. — 9–10. Änglar med Kristi pinoredskap. T v om Marie förhärlikande en ängel med korset, tör- nekronan och spikarna; t h en ängel, som i ena handen håller gisselpålen och i den andra gisslet. I svicklarna t v pekande gestalt i mantel, som i v hand håller den bladstängel, som uppfyller svickeln, t h kvinnofigur i bröstbild inskriven i bladranka. — 11. S Ambrosius. Text: [*sanctus] ambrosius*. — 12. S Gregorius. Text. [*sanctus] gregor[ius]*. — 13. S Augustinus. Texten i det närmaste utplånad. — 14. S Hieronymus. Texten helt utplånad.

Östra väggen

15. S Johannes Döparen, kyrkans huvudpatron, hållande bok i v hand samt lammet med segerfanan (omsl bild). — 16. S Catharina av Alexandria, kyrkans andra skyddspatron, med svärd och hjul som attribut (fig 124). — 17. Profeten Jeremia med språkband. Text: [*P*]atre(m) invocabitis qui terra(m) fecit et celos condidit (Jer 3:19 och 32:17 = Åkallen Fadern, som har skapat jorden och grundat himlarna). Detta inleder en runt kyrkans väggar löpande framställning av den apostoliska trosbekännelsen, där profeter och apostlar korresponderar med varandra.¹⁵ — 18. Aposteln Petrus med första trosartikelns text (nu till stor del utplånad) på sin banderoll: [*Credo in*] de(um) patre(m) ... (Jag tror på Gud Fader allsmäktig, himmelens och jordens skapare.)

Södra väggen

19. Profetgestalt, i detta fall kung David, vilken på det nu utplånade textbandet torde ha haft ordet ur Ps. 2:7: *Dominus dixit ad me: filius meus es tu* (Herren sade till mig: du är min son). Under profetgestalten: [*Dau*]d p(ro)ph(eta). — 20. Aposteln Andreas med ingressen till andra artikeln: *Et in iesum christum filium eius unicum dominum nostrum* (Och på Jesus Kristus, hans enfödde son, vår Herre). Texten nu svårt skadad. — 21. Profeten Jesaja med texten ur Jes 7:14: [*Ecce virgo concip*]iet et pariet filium (Se, jungfrun skall varda havande och föda en son). — 22. Aposteln Jacob d ä med texten: [*Q*]ui (con)ceptus est de spiritu s(an)cto na[tus ex maria virgine] (Vilken är avlad av den helige Ande, född av jungfrun Maria). Under bilden: *Iacobus maior*.

Norra väggen

De två sista paren i credo-serien: 23. Profeten Hesekiel med texten ur Hes 37:12: *Ducam vos de sepulcris vestris popule meus* (Jag skall föra Eder upp ur Edra gravar, mitt folk). Texten nu mycket svagt framträdande: *sepulc[ris]* kan läsas. — 24. Aposteln Judas Thaddeus med nu nästan helt försvunnen inskription: *Remissionem peccatorum* (Syndernas förlåtelse). Under bilden [...].*deus*. — 25. Profeten Daniel med helt utplånat textband, vilket

dock torde ha innehållit Dan 4:10: *Vigil et sanctus de celo descendit clamavit* (En helig ängel steg ned från himmelen och ropade). — 26. Aposteln Matthias med credo-seriens slutord, nu borta: *Et vitam eternam amen* (Och på ett evigt liv. Amen).

Travé II**Valvet**

Målningarna i denna del av kyrkan är mycket skadade och delvis omöjliga att i sitt fragmentariska skick identifiera. — 1. Pelikanen, starkt förbleknad; därunder två fragmentariska figurer. — 2. Huvudbilden helt borta. I svicklarna t v harpospelare, t h lekare (?). — 3. Helt borta. — 4. Fragment av stor fågel — troligen fågel Fenix. Därunder starkt defekt fyrdelad serie med bl a en måltidsscen. Icke möjlig att tolka i sitt skadade skick. — I svicklarna t v gestalt med ludna ben, på vilken jägaren (t h) siktar med pilbåge (fig 126). — 5. S Erik med ciborium och liljestängel. — 6. S Olov med riksäpple. Text: ...o... — 7. S Henrik, starkt förbleknad. På textbandet svagt framträdande: [*sanctus*] henricus. — 8. S Sigfrid, likaledes starkt förbleknad. Text: *s(an)ctus sigfridus*.

Södra väggen

9. Profeten Sakarja med texten: *Aspiciam [con]fixerunt* (Sak 12:10, De skola se upp till mig, som de hava stungit). — 10. Aposteln Johannes med följande led av trosbekännelsen (fig 132, texten mycket skadad): *Pas[sus sub poncio pilato crucifixus mortuus et sepultus]* (= pinad under Pontius Pilatus, korsfäst, död och begravnen).

Norra väggen

Så gott som all målning utplånad. I övre registret torde emellertid ha funnits slutfasen i passions- och påskserien, troligen med uppståndelsen, himmelsfärden och ev pingstundret. I nedre registret kan det tionde paret i credoserien ha haft sin plats, i så fall troligen profeten Malaki och aposteln Simon.

Travé III**Valvet**

1. Syndafallet. Ormen slingrar i trädet, omgiven av Adam och Eva. — 2. Utdrivandet ur paradiset,

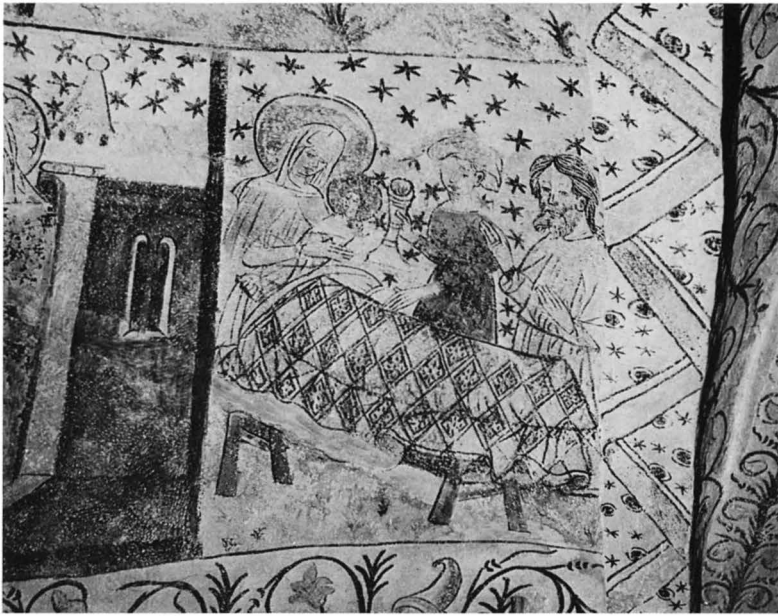
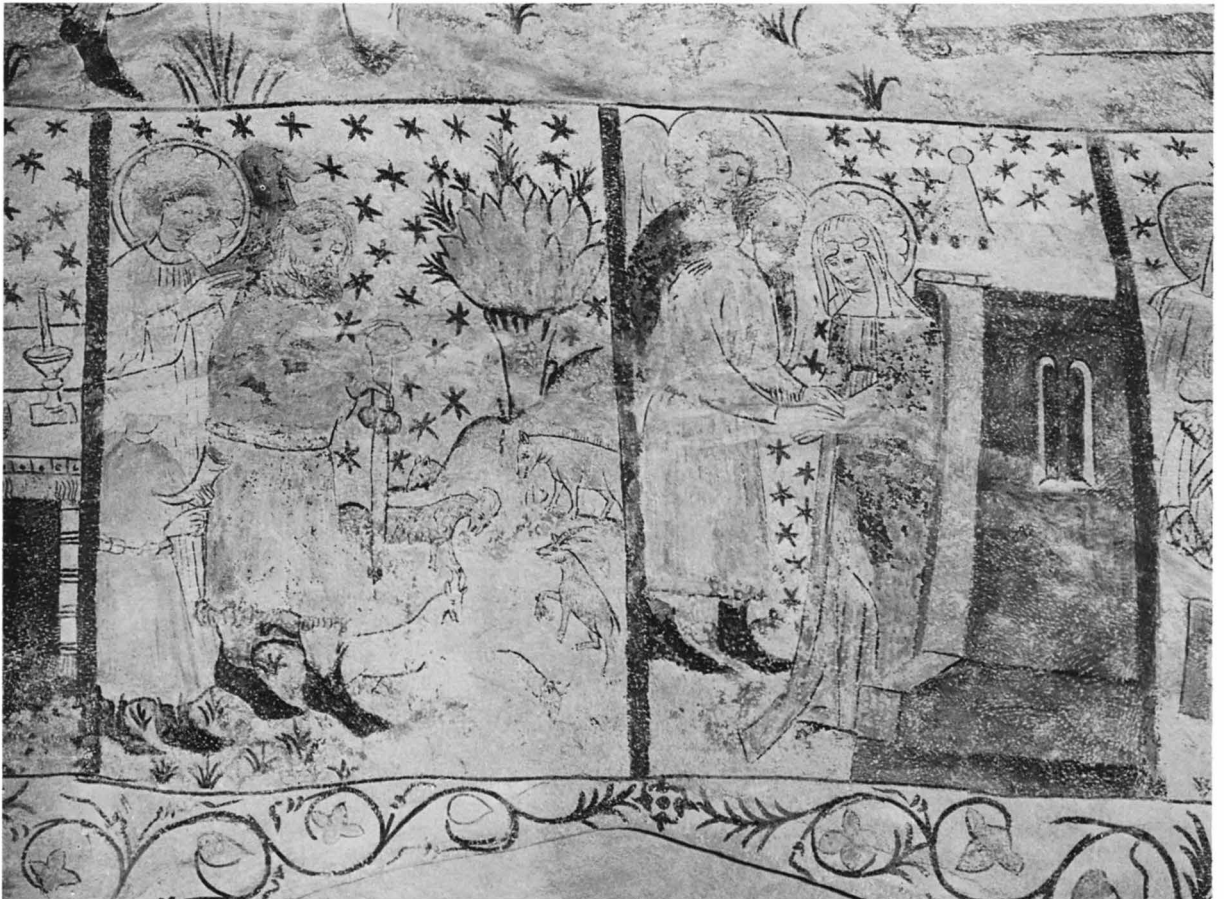


Fig 138. Marias födelse. Målning i travé IV (12). Foto N Lagergren 1948.

Birth of Mary. Painting in bay IV (12).

Fig 139. Till vänster, Joakim tar emot uppenbarelsen ute bland herdarna. Till höger, Joakims och Annas möte i Gyllene porten. Målningar i travé IV (10-11). Foto N Lagergren 1948.

Left, Joachim receiving the Revelation among the shepherds. Right, Meeting of Joachim and Anna at the Golden Gate. Paintings in bay IV (10-11).



framställt som en borgliknande byggnad. — 3. Första budet. Ytterst skadat. Här inledes en budordsserie, som har motsvarighet i två andra uppländska kyrkor, nämligen Ärentuna och Vendel. Ingendera serien är komplett bevarad, men genom sammanställning av bilderna i de tre kyrkorna och genom studium av deras förlagor kan en fullständig serie rekonstrueras.¹⁶ Buden framställs genom människor, som frestas av en djävul och varnas av en ängel. Till scenerna hör budordsverser med fornsvensk text, tyvärr mycket skadade, där ängeln och djävulens rekommendationer till människorna innehålls. Av första budet i Litslena kan man numera egentligen bara skönja en ängel och en djävul. — 4. Andra budet. Edsavläggelses scen. Ängeln beskyddar mannen, som svär eden genom att sträcka fram sin hand mot ett föremål (bok på pulpet?). Ovanför detta föremål djävulen med utsträckt hand. T v domaren med baret och stor bok (lagbok?). — 5. Tredje budet (möjligen fjärde budet). Vuxen person och barn kring ett bord. Bilden påminner om framställningen av fjärde budet i Ärentuna. Dock finns i Litslena ingen mat på bordet. — 6. Fjärde (ev tredje) budet. Av framställningen endast kvar djävulen längst t h. Budordsverserna är koncentrerade till svicklarna och mycket skadade. I högra svickeln kan man dock skönja orden *fader* och *ev gudhi*, som hör till fjärde budet, samt *dagha*, som kan ha samband med söndag eller helgdag. — 7. S Mikael och draken. Scenen defekt. — 8. Jungfru Maria med enhörningen (fig 128). Maria håller dess horn i sin hand. — Därunder (9–12) scener ur Marias historia (fortsättning på serien i västvalvet): 9. Maria föres som flicka till Jerusalems tempel (fig 129). Under scenen följande namn: *anna, joachim, maria, Jsachar*. — 10. Den heliga familjen. Maria, spinnande, besökes av en ängel (fig 128). Josef vid snickarbänken. Jesusbarnet läsande i en bok. Under scenen namnet: *Joseph*. — 11. Maria får bebådelsen om sin förestående död (fig 130) — liksom föregående scen ett ytterst ovanligt motiv i svenskt kyrkomåleri.¹⁷ På textbandet: *fili(us) ... d v s en hälsning om att hennes kära son väntar henne och snart skall hämta Maria till sig*. — 12. Apostlarna församlade kring Marias dödsläger (fig 130). — I svicklarna t v sirén (?), t h ivrigt skyndande man med föremål i handen (fig 125, vinkar till siréne?).



Fig 140. Djävulsfigur. Målning i valvsvickel i travé IV (12). Foto 1968.

Devil. Painting on spandrel in bay IV (12).

— 13. S Maria Magdalena med ett smörjkärl i ena handen och i den andra förmodligen en bok (troligen felrestaurerad — liknar f n ett runt föremål, fig 131). På textbandet: *maria mag[dale]^{na}*. — 14. S Birgitta med bok och penna som attribut. Text: *s(an)cta birgitta*. — 15. S Barbara med torn i v hand och bok i h hand (fig 127). Text: *s(an)cta barbara*. — 16. S Anna med Maria och Jesusbarnet. På textbandet: *s(an)cta anna*.

Södra väggen

17. Profeten Hosea med texten: *Ero [mors tua] tercia die s(us)citabo* (Jag skall bliva din död, o död; på tredje dagen skall jag uppstå; jfr Hosea 6:2, 13:14). Under gestalten: *Osee p(ro)ph(et)a*. — Den mot profeten svarande aposteln, Tomas helt förstörd genom fönstrets utvidgning. Han har haft följande led av trosbekännelsen: *descendit ad inferno tercia die resurrexit a mortuis* (nederstigen till dödsriket, på tredje dagen uppstånden från de döda).

Norra väggen

18. Korsbärandet. — 19. Kalvariegrupp (nästan helt förstörd genom fönstrets upptagande). — 20.



Fig 141. S Franciscus. Målning i travé IV (13). Foto N Lagergren 1948.
St Francis. Painting in bay IV (13).



Fig 142. S Dominicus. Målning i travé IV (14). Foto N Lagergren 1948.
St Dominic. Painting in bay IV (14).



Fig 143. Profeten Amos. Ej överkalkad målning, nu dold av läktaren (travé IV: 21). Foto N Lagergren 1948.

The prophet Amos. Not limewashed painting, now hidden by the gallery (bay IV:21).

Jesu gravläggelse. Detta är lämningar av den passionsserie, som synes ha börjat i långhusets nordvästra hörn och följt nordväggen fram till koret. Denna serie är till större delen spolerad av läktaren samt av fönsteruptagningar. — Mellan 19 och 20 torde fö ha funnits en scen, föreställande korsnedtagningen. Seriens fortsättning (uppståndelsen, himmelsfärden, pingstundret) finnes som ovan antytts i starkt skadat skick i travé II. — 21. Krönt kvinnligt helgon med bok och pil(?), i så fall S Ursula. — 22. S Christoffer med Jesusbarnet.

Gördelbågen mellan travé III och IV

1–6 samt 8–13 profeter i bröstbild samt i mitten (7) Kristus (fig 133–36). Profeterna har tomma språkband. De hänсыftar troligen på skilda profetior om Messias.

Travé IV Valvet

1. Adam och Eva får kläder och redskap (spade respektive slända) av ängel från himmelen. — 2. Nionde budet (Du skall icke hava begärelse till din nästas hustru), illustrerat av hur en ung man med bjällror vid bältet söker locka bort hustrun från hennes äldre man. Ängelns vers har följande lydelse: *Åstunda ikke annans qwinna | om thu vil lön af gudhi finna*. Djävulens vers är sämre bevarad men synes sluta: ... *likama tregha*. — 3. Femte budet. Man som riktar sitt svärd mot en annan man. Texten starkt skadad, men man kan se, att den börjar med orden: *ej skal th[u]*. — 4. Sjätte budet (= sjunde budet i Luthers lilla katekes. Indelningen av budorden under medeltiden var delvis en annan än den nu tillämpade, fig 134). Man som plockar upp dyrgripur ur kassakista och samtidigt griper efter kläder, som hänger på en stång i taket. Texten i det närmaste utplånad. — 5. Sjunde budet (= sjätte budet i Lilla katekesen). Två ungdomar nedanför ett litet träd. Texten svårt skadad, men man kan bl a skönja ordet *alsk[oga]*. — 6. Åttonde budet, illustrerat av de två äldstes falska anklagelser mot Kyska Susanna (fig 137, jfr tillägg till Daniels bok, kap 1 i GT:s apokryfiska böcker). Texten starkt förbleknad dock skönjes ordet: *baktal*. — 7. Tionde budet, åskådliggjort genom bilden av Jacobs och Labans tvist om boskapen (1 Mos 30–31). Inga texter i behåll. — 8. Adam gräver och Eva spinner. Texter saknas. — 9. Joakim avvisas i templet. — 10. Joakim tar emot uppenbarelsen ute bland herdarna (fig 139). — 11. Joakims och Annas möte i Gyllene Porten (fig 139). — 12. Marias födelse (fig 138). Anna ligger i sängen och håller Maria i armarna. Joakim står vid sängens kortsida. I mitten barnmorska med dryckeskärl. — I svicklarna t v grimaserande djävul, t h narr (fig 140). — 13. S Franciscus, stigmatiserad och med krucifix i h hand samt rep med fem knutar. Text: *[san]ct(us) fra(n)ciscus* (fig 141). — 14. S Dominicus med kyrkomodell — eller i varje fall byggnad som hänсыftar på hans klostergrundande — i h hand. Text: *[san]ct(us) dominic(us)* (fig 142). — 15. S Margareta med liten drake i h hand och korsstav i v hand. Text: *[san]cta margareth[a]*. — 16. S Gertrud med kyrkomodell i v hand och bok i h hand. Text: *[sanc]ta gertrud*.



Fig 144. Yttersta domen. Målning på västra väggen (travé IV:23). Foto 1968.
The Last Judgment. Detail of painting on W wall (bay IV:23).

Södra väggen

17. Marie bebådelse. Scenen mycket defekt. — 18. Marias och Elisabets möte. — 19. Jesu födelse. — 20. Heliga tre Konungars tillbedjan. 21. Profeten Amos, till större delen dold av läktaren (fig 143). Under hans fötter: *A[mos]*. Torde ha haft följande text: *Qui edificat ascensionem suam in celo* (som bygger sin sal i himmelen. Amos 9:6). — 22. Aposteln Jacob d y dold av läktaren. Han har troligen följande del av trosbekännelsen: *Ascendit ad celum sedet ad dexteram dei patris omnipotentis* (Upp-

stigen till himmelen, sittande på allsmäktig Gud Faders högra sida).

Västra väggen

23. Yttersta domen (fig 144). Stor scen, som sträcker sig över hela väggytan. T h om Kristus, från vars mun utgår svärdet och liljan, Johannes Döparen knäböjande och t v om Kristus Jungfru Maria. Bakom Johannes rygg öppnar sig helvetesgapet i en tornbyggnad, medan bakom Maria avbildas Det himmelska Jerusalem i form av en byggnad



med trappgavel, i vars port aposteln Petrus står. Från Kristi mun utgår språkband med nu starkt skadad text, troligen av följande lydelse: (t v) *Venite benedicti patris mei* (Kommen, I min Faders välsignade, Matt 25:34) och (t h) *Discedite a me maledicti in ignem eternum* (Gån bort från mig, I förbannade, till den eviga elden, Matt 25:41). Ordet: [eternum] kan läsas. Ur gravar uppstiger döda. — Snett därnedanför t h fragment från den begynnande passionserien, ev intåget i Jerusalem. — 24. Profeten Sefanja, dold av läktaren, vilken torde ha haft följande text på sitt språkband: *Ascendam ad vos in iudico* (Jag skall komma till Eder för att hålla dom, Malaki 3:5). Under gestalten, vars fötter är synliga under läktaren, läses: *Sephonias*. —

VAPENHUSETS FÖRKOMNA MÅLNINGAR

Vid branden 1880 förstördes vapenhusets målningar, vilka var anbragta dels på dess innertak av trä, dels på väggarna. På grund av den hetta, som utvecklades, när taket brann, släppte putsen på väggarna. Vi äger emellertid rätt god kännedom om

25. Aposteln Filippus, även han till större delen gömd av läktaren. Filippus vanliga del av trosbekännelsen är denna: *Inde venturus est iudicare vivos et mortuos* (Därifrån igen kommande till att döma levande och döda). Under apostelns fötter står att läsa: *Philippus a[postolus]*.

Norra väggen

Uptill nu utplånade scener ur passionshistorien. Nedtill på väggen: 26. Profet (Joel?), dold av läktaren. — 27. Aposteln Bartholomeus (dold av läktaren). — 28. Profet (nästan helt utplånad, kan ha varit Mika). — 29. Apostel (nästan helt utplånad, bör ha varit Matteus).

dess målningar dels genom skriftliga dokument, dels genom de 1838 gjorda avbildningar, som förvaras i ATA. I inv 1829 lämnas följande notiser om vapenhusmålningarna: »Öfver hela taket finnes målningar, utan synbar betydelse; men några af

Fig 146. Målningar i vapenhuset, förstörda vid branden 1880. Avritning 1838, ATA.

Paintings in porch, destroyed in the fire of 1880. Drawing made in 1838.

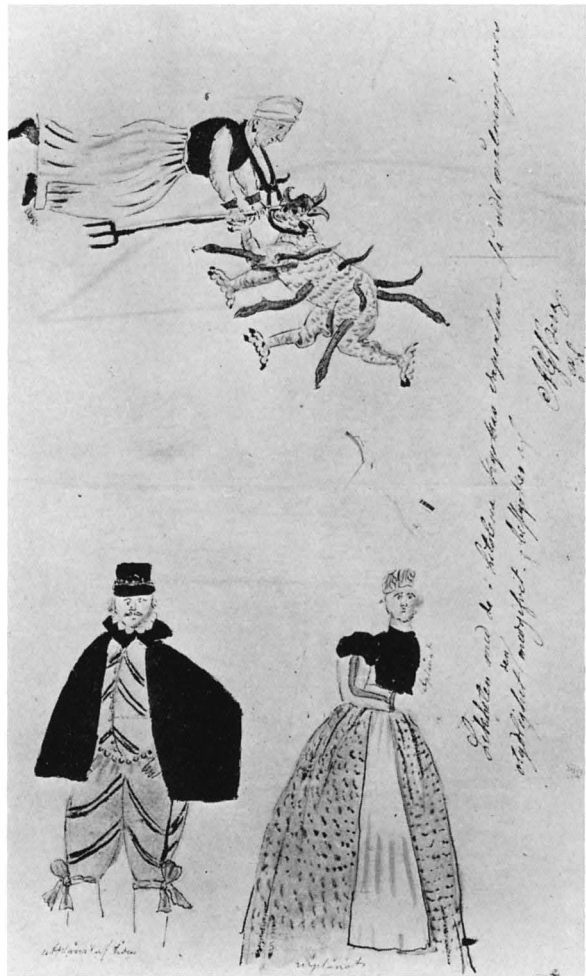
Fig 145. Till vänster, kalkmålningar i vapenhuset, jfr fig 146.

Left, paintings in porch, cf fig 146.

dem mindre anständiga, der Hin Håle, till exempel, är en käring behjelpig att kärna smör, med flere af ännu värre beskaffenhet. Tillstånd för desse målningars öfverstrykande borde begäras och erhållas.» Som ovan antytts, skedde övermålning av bilderna i vapenhuset 1838, men något senare än överkalkningen av kalkmålningarna i kyrkan och — troligen — på vapenhusväggarna.

Avritningarna är uppgjorda på två blad: — 1. Framställande dels en käring i fyra djävulsscener, dels två mansfigurer (fig 145). — 2. Framställande ytterligare en käring i en djävulsscen samt ett aristokratiskt par (fig 146). Teckningarna återger sålunda två olika typer, dels groteska figurer: käringarna i djävulsscenerna, dels elegant klädda figurer: drabanterna samt det aristokratiska paret. Man kan förmoda, att de förra har varit placerade i valvet, de senare på vapenhusets väggar. Av framställningssättet att döma har de båda bladen utförts av olika händer.

De groteska figurerna framställs i fem olika scener, möjligen illustrerande synder och laster. — 1. En kvinna med utsträckta armar, bakom denna en djävul med ormsvans. Har av folkskollärare P Hedlund, Bergvik, som har framfört ett tolkningsförslag beträffande vapenhusmålningarna, tolkats som en framställning av avunden.¹⁸ — 2. Kvinna med knölpåk i slagsmål med bevingad djävul. Av samme författare tolkad som en bild av vreden. — 3. En kvinna kärnar stulet smör, assisterad av djävlar. En sk trollhare spyr upp den stulna varan. (Girigheten enl Hedlund.) — 4. En kvinna uppblåses av en djävul. Kvinnan i sin tur blåser upp en gris. (Vällusten eller otukten enl Hedlund.) — 5. En kvinna i strid med ett ohyggligt djur, ur vilket maskar krälar. De båda stridande är sammanbundna, mellan dem ett föremål, som ser ut som



en eldgaffel. Enl ovannämnde författare illustrerande människans kamp mot synden. Själva stridsättet påminner om den medeltida leken att draga gränja. Kanske är eldgaffeln en ersättning för elden, som på bilder av gränjaleken brukar återfinnas mellan de kämpande. Av de elegant klädda figurerna avbildar måhända det aristokratiska paret några av kyrkans donatorer (fig 146).

De båda avritningarna visar, att vapenhusmålningarna har varit av en helt annan art samt varit betydligt yngre än kyrkans övriga målningar. Av de avbildade dräkterna att döma synes de härstamma från 1500-talets slut. Jfr de något yngre målningarna i Vadstena slott (på borgstugans vägg) samt i Drabantsalen på Läckö slott.¹⁹

Glasmålningar

Vid restaureringen 1948 påträffades omedelbart nedanför korfönstret ett antal glasbitar, vilka nu är förvarade i SHM. Glasbitarna är endast ornerade med bladornament samt rutade mönster. De företeer intet närmare samband med det gotländska glasmåleriet, utan det troliga är, att såväl fönster som glasmålningar tillverkats i Uppsala

domkyrkas byggnadshytta (muntlig uppgift av Johnny Roosval 1948). Glasmålningarnas stil medger en datering till 1300-talets förra hälft, men möjligen kan de dock vara av något senare datum: de stilelement, som fragmenten innehåller, levde kvar ännu framemot 1400-talet (Aron Andersson).

Inredning och inventarier

Altaranordning

Altarbordet är av vitputsat tegel, täckt med en ekskiva från 1941 (st prot). — Närmast halvcirkel-

formig altarring, indelad i rektangulära fält, åtskilda av kannelerade pilastrar. Gråmålad och förgylld. På mittfältet målat i gult, kors, vin-



Fig 148. Altarskåpet helt slutet med målningar, till vänster framställande korsfästelsen, till höger Gregorii mässa. Foto 1968.

The pentptych closed completely, showing the paintings. Left, the Crucifixion, right, St Gregory's Mass.

Fig 147 (s 124). Altarskåp, dubbeltriptyk av nordtysk typ. 1480-talet eller omkring 1490. Detalj av vänstra flygeldörrens målningar (bildschemat, s 126 nr 30-32). Foto 1968.

Pentptych of North German type, 1480's or around 1490. Detail of left panel of pentptych (identification of sculptures and paintings, p 126 nos 30-32).



druvor och sädesax, syftande på nattvarden. Knäfallspall och bröstsvärn klädda med grått ylle. Altarringen har tillkomit i samband med restaureringen 1882.

Medeltida altarskåp

Altaret prydes av ett stort, väl bevarat senmedeltida altarskåp av trä, som ända sedan sin tillkomst utgjort kyrkans altarprydnad (fig 147-59). Det består av corpus med skulpturer och dubbla flygeldörrar med målade scener samt målade predella. Mittpartiets figurer är målade och förgyllda samt omgivna av ett fint masverk, också detta förgyllt. Färgerna är väl bevarade.

Altarskåpet domineras av en Mariabild i corpus' mittparti, vilken bild sträcker sig över båda registren (fig 149, 151). Dessutom har denna del av skåpet större djup än övriga delar. Madonnan omges i mittfältet av musicerande änglar, för övrigt av helgon och apostlar i två register (fig 153). När skåpet

slutes, framträder på vänstra skåphalvan en julserie och på den högra en passionsserie (fig 147, 150, 154-55). Motivens närmare detaljer framgår av schemat, fig 149, och nedanstående översikt. När skåpet är helt stängt, d v s på Långfredagen, framträder t v en korsfästelsescen och t h Gregorii mässa (fig 148, 156-157). Målningen är här — särskilt vad den vänstra scenen beträffar — rätt illa skadad.

Bildförteckning

Madonnan med barnet i corpus' mitt (1). Omgiven av åtta musicerande änglar. T v om madonnan i övre registret apostlarna Paulus (2) och Petrus (3); t h om madonnan apostlarna Andreas (4) och Bartholomeus (5). I corpus nedre register t v om madonnan Johannes Döparen (14) och S Anna själv tredje (15); t h om madonnan S Erik (16) och S Olov (17). Vänstra flygeln har i övre registret apostlarna Judas Taddeus (6), Johannes (7), Jacob d ä



Fig 149. Altarskåpet öppet. Foto 1968. Nedan bildschema. J Söderberg 1968.
The pentptych open. Bottom, identification of sculptures and paintings.

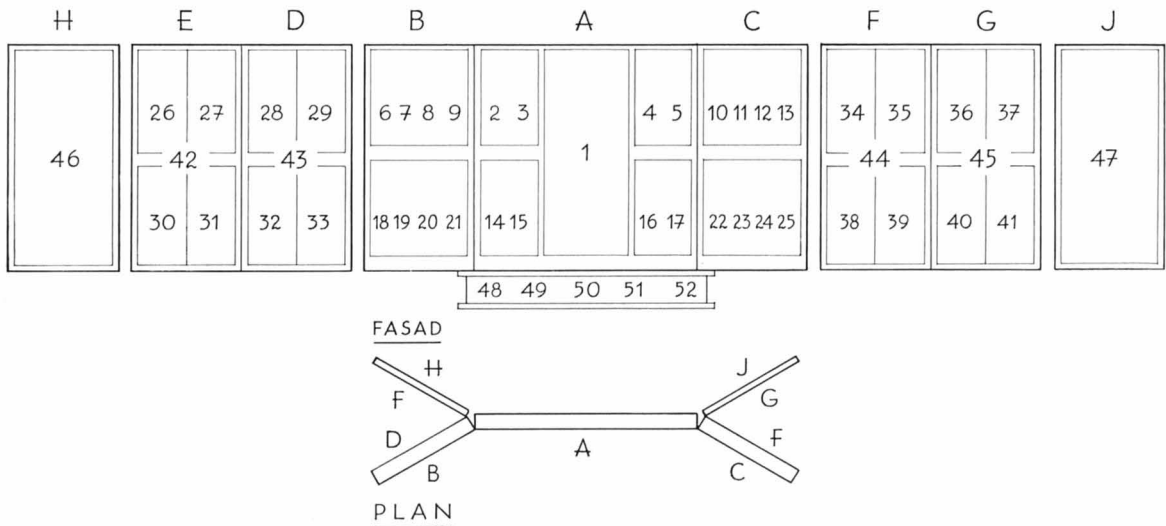




Fig 150. Altarskåpet slutet med målningar, till vänster framställande en julserie till höger en passionsserie. Foto 1968.

The pentaptych closed to show the paintings. Left a Nativity series, right a Passion series.

(8), Tomas (9), i nedre registret S Botvid (18), S Eskil (19), S Katarina av Alexandria (20) samt S Laurentius (21). Högra flygeln återger i övre registret apostlarna Filippus (10), Matteus (11), Simon (12) och Mathias (13); det nedre registret innehåller följande helgon: S Sigfrid (22), S Maria Magdalena (23), S Henrik (24) samt S Birgitta (25). Den vänstra flygeldörren har målningar ur kyrkoårets julkrets, i övre registret: Josefs och Marias trolovning (26), Marie bebådelse (27). Inskription på ängelns språkband: *Aue maria gracia plena dominus tecu(m)* (Var hälsad Maria, full av nåd, Herren är med dig) samt på Marias språkband: *Ecce ancilla d(omi)ni*

fiat michi secu(n)du(m) verbu(m) tuum (Se, jag är Herrens tjänarinna, ske mig efter ditt ord); Marias och Elisabets möte (28) samt Jesu födelse (29); i nedre registret: Jesu omskärelse (30), Heliga tre konungars tillbedjan (31), Marie kyrkogång (32) samt Marias död (33). Den högra flygeldörren har följande åtta motiv ur passionshistorien, upptill: Nattvardens instiftande (34), Jesus i Getsemane (35), Judaskysen (36) samt Jesus kindpustas (37); nedtill Jesus gisslas (38), törnekröningen med följande text: *aue rex iude. o[r]um* (Var hälsad, judarnas konung) (39); Pilatus tvär sina händer (40) samt Jesus bär korset (41). I rundlar inom rambär-

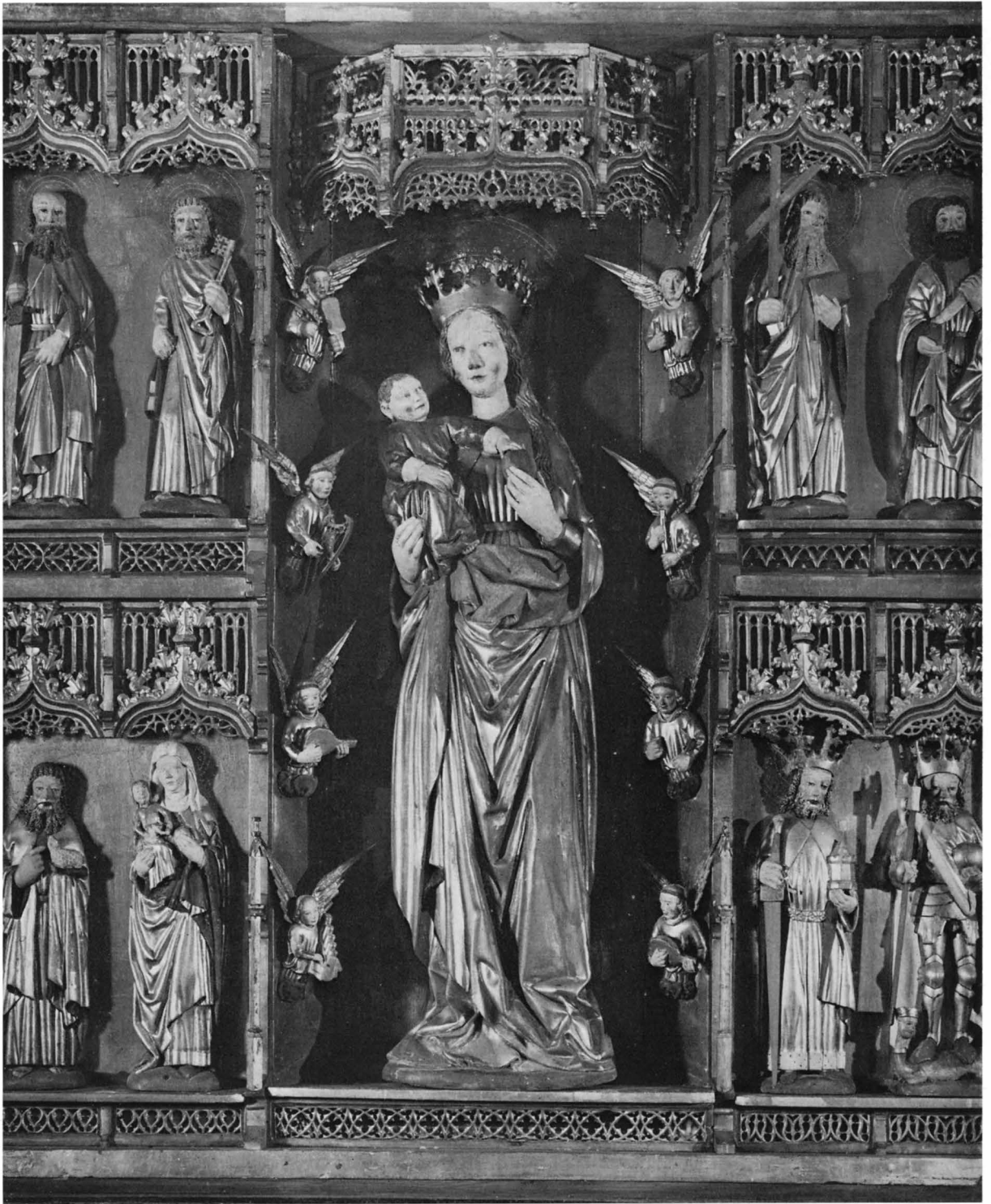


Fig 151. Altarskåpets corpus. — På s 129, detalj av Anna själtvredje (bildschemat, s 126 nr 15). Foto 1968.
Central panel of pentptych. P 129, St Anna, Virgin and Child (identification of sculptures and paintings, p 126 no 15).



dernas skärningspunkter är små profetgestalter inskrivna, en i vardera dörrhalvan, längst t v profeten Jesaja med texten *Ysahias propheta* (42), därnäst profeten Jeremia med texten: *ierymias propheta* (43). På högra flygeln t v profeten Habakuk (44) med texten: *abbecuk propheta* samt t h profeten Daniel med texten: *daniel propheta* (45). — När skåpet är stängt, framträder på vänstra dörrgaveln Golgatagruppen (46) och på den högra Gregorii mässa (47). På Golgatagruppen återfinns ska-

dad text på språkband, däribland orden: *uter filius dei* (om denna är Guds Son ...).

På predellan Kristus som smärtornas man, omgiven av kyrkofäderna (fig 158). En ängel på vardera sidan om Kristus, hållande hans mantel. Passionsredskapen och plågarnas ansikten är inkomponerade bland kyrkofäderna och inskriptionsbanden (fig 158). Längst till vänster S Ambrosius (48) med följande text: *S(anctus) ambrosi(us) · dicit · noli · [tantum amitte]re · beneficiu(m)* (S Ambrosius



säger: avstå icke från en så stor nådebevisning). — S Gregorius (49) med texten: *S(anctus) gregoriu(s) · dicit · passio · xpi (=Christi) · ad · memoria(m) · reuoce[tur]* (S Gregorius säger: må Kristi lidande återkallas i minnet). — Kristus, omgiven av änglar, som håller svärdet och liljan (50). — S Hieronymus (51) med följande text: *S(anctus) ieronimu(s) · dicit · passio · tua · d(omi)ne · si(n)gulare · est · remedium* (S Hieronymus säger: Ditt lidande, Herre, är ett enastående läkemedel). — S Augustinus (52) med texten: *S(anctus) aug[ustinus] dicit · in · spise · vulnera · redemptoris* (S Augustinus säger: Skåda in i återlösarens sår). — På predellans h gavel en lucka, 10 × 12 cm, med konstsmidesbeslag och ursprungligt lås (fig 159).

Altarskåpet i Litslena är ett av de vackraste exemplen i vårt land på praktfulla dubbeltrip-



Fig 152. S Olov.
Detalj av altarskåpets corpus. Foto 1968.

St Olaf. Detail from central panel of pentaptych.

Fig 153. Detalj av altarskåpets högra flygeldörr (bildschemat s 126 nr 22–25). Foto 1968.

Detail of right panel of pentaptych (identification of sculptures and paintings, p 126 nos 22–25).

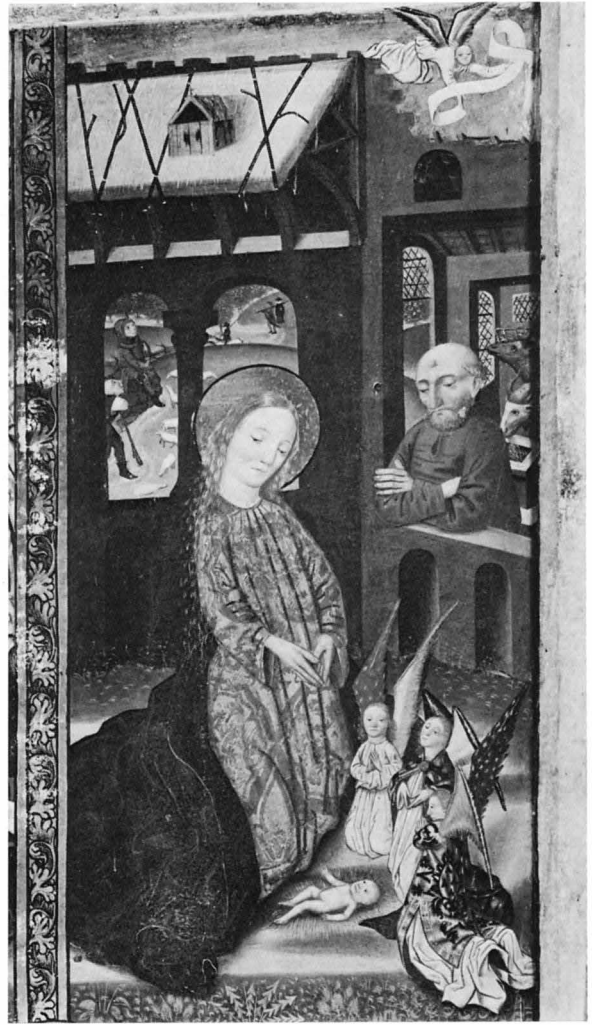


Fig 154-55. Nattvardens instiftande. Jesu födelse. Detaljer av altarskåpet (bildschemat, s 126 nr 34, 29). Foto 1968.

The institution of the Holy Communion. The Birth of Christ. Details from pentptych (identification of sculptures an paintings, p 126 no 34, 29).

tyker av nordtysk typ. Det har säkerligen från början tillhört Litslena kyrka, vilket bl a understrykes av helgonvalet. Det är tillverkat på 1480-talet, troligen i Lübeck.²⁰ Altarskåpet restaurerades 1940–1941 av konservator John Österlund, Uppsala, varvid bl a påmålning från 1882 avlägsnades. Senare har flyglarnas målning konserverats av konservator Sven Dalén 1951.²¹

Triumfkrucifix

Kyrkan har haft två triumfkrucifix, vilka båda — jämte åtskilliga övriga inventarier — 1879 över-

lämnades till Nordiska Museet (st prot 1878) och därifrån senare överförts till SHM. Det mindre av krucifixen deponerades 1951 i kyrkan och hänger nu på sin gamla plats i triumfbågen.

1. Det i kyrkan befintliga krucifixet har stark lidandesprägel: kroppen hänger med böjt huvud samt korslagda fötter (fig 160). Blodspår över hela kroppen. Ländklädet är brett med en på vardera sidan nedhängande flik. Korset avslutas med fyrkantiga ändplattor, av vilka den nedersta icke är ursprunglig. Dessa har varit prydda med evangelistsymboler, tecknade i svart på förgylld botten. Fragment



Fig 156 (s 133). Detalj av altarskåpet, fig 148. Högra dörren framställande Gregorii mässa (bildschemat, s 126 nr 47). Foto 1968.

Detail from pentptych fig 148. Right door with St Gregory's Mass. (p 133, identification of sculptures and paintings, p 126 no 47).

Fig 156 a (till vänster). Detalj av Judskyssen (bildschemat, s 126 nr 36). Foto M Bratt 1952.

Detail of the Judas kiss (identification of sculptures and paintings, p 126 no 36).

Fig 157. Detalj av altarskåpet, fig 148. Vänstra dörren framställande myllret kring Jesu kors. Foto 1968.

Detail from pentptych fig 148. Left door with the Crowd around the cross of Christ.

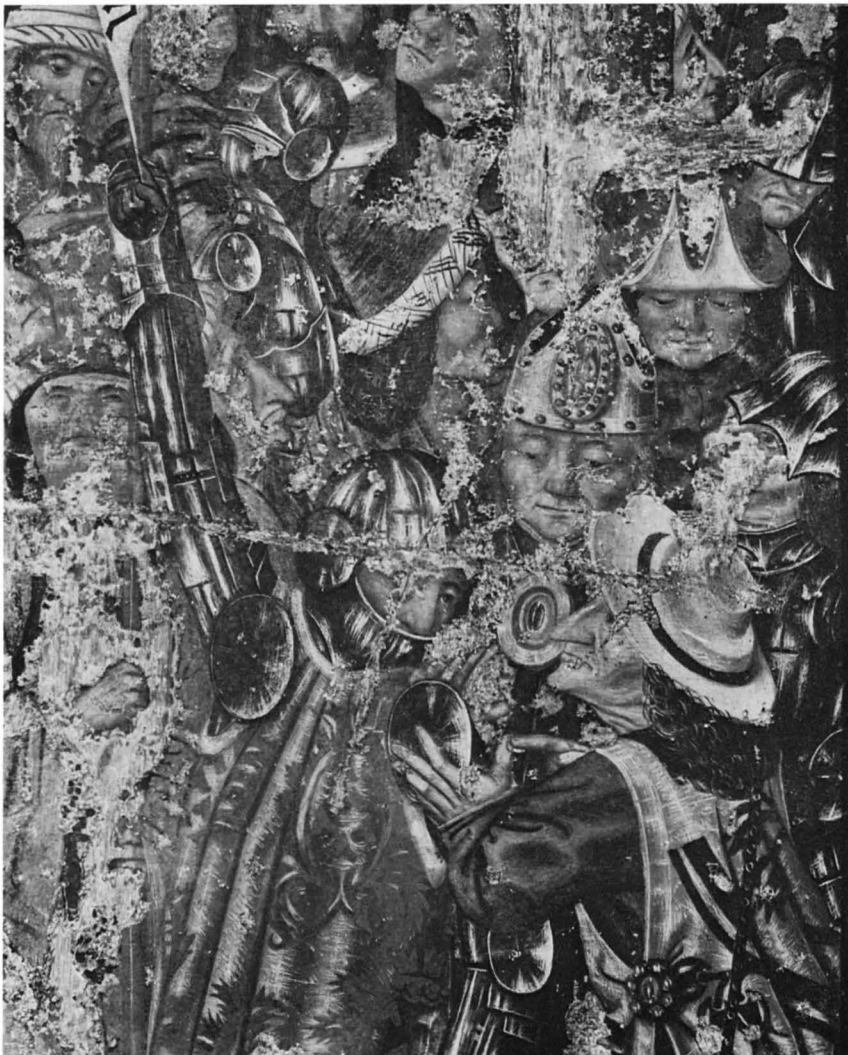








Fig 158. Altarskåpets predella med målningar framställande Kristus som smärtornas man, omgiven av de fyra kyrkofäderna (ovan s 134). Detaljer, framställande S Hieronymus, Kristus och S Ambrosius (ovan och s 134). Foto 1968.

The predella of the pentptych with paintings of Christ as Man of Sorrows, flanked by the four Fathers of the Church (above left). Details: St Jerome, Christ and St Ambrose (above and left).

Fig 159. Lucka i predellans högra gavel. Foto 1968.

Cupboard in right gable of the predella.

av färg finns f ö på såväl kroppen som korset. Bl a har ländklädet varit förgyllt på utsidan. Krucifixet konserverades 1951 av konservator Sven Dalén och kompletterades då med bl a den nämnda ändplattan (ATA, restaureringsrapport). Höjd figuren 137 cm, korset 200 cm. Krucifixet har av C A Nordman satts i samband med Korpokrucifixet i Åbolands skärgård samt därvid daterats till tiden 1400–1415.²² Det härrör sålunda från tiden före valvslagningen och har hört till ett korskrank, som det krönt.

2. Det större krucifixet i SHM har Kristusfigur med starkt lutat huvud (fig 163). Korset har ändplattor i form av snedställda kvadrater med skulpterade evangelistsymboler och korsblommor. Korsets armar orneras av repstavar. Rester finns efter en ursprunglig kantning med korsblommor. Svaga



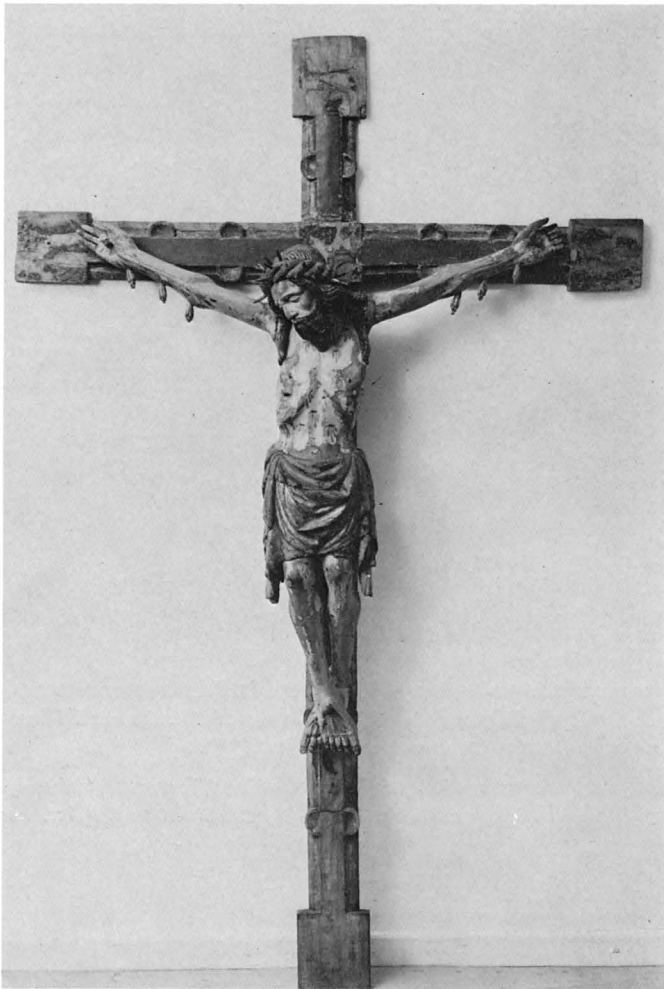


Fig 160. Triumfkrucifix från 1400-talets början.
Foto 1952, ATA.

Rood dating from beginning of 15th century.

Fig 161 (nedan till vänster). Kristus med korsgloria.
Valvricka uppsatt på norra korväggen. Foto 1968.

Christ with cross nimbus. Wooden boss, now on N wall of the chancel (bottom left).

Fig 162 (nedan). Madonnan med barnet. Valvricka,
nu i SHM. Foto ATA.

Virgin and Child, wooden boss, now in the Museum of National Antiquities (bottom).

Fig 163 (till höger). Triumfkrucifix från 1400-
talets slut. I SHM. Foto 1968.

Rood dating from end of 15th century (right).



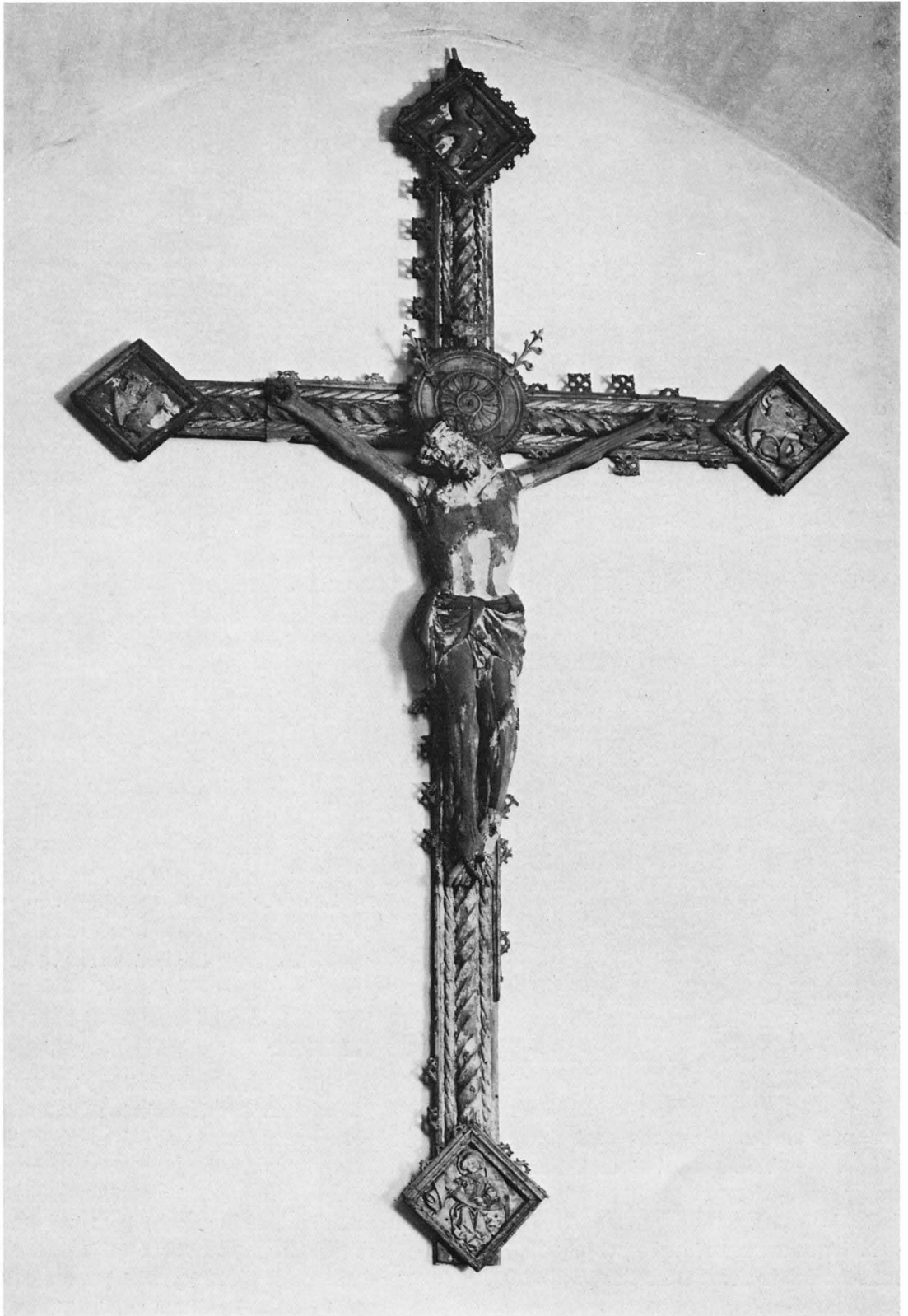




Fig 165. Mellanväggar från korbänk, gotiskt arbete. I SHM. Foto ATA.

Partitions between chancel pews, Gothic work, now in the Museum of National Antiquities.

Fig 166. Predikstol tillverkad av Magnus Granlund 1763. Foto 1968.

Pulpit, made by Magnus Granlund, 1763.

Fig 164. Sakramentseskåp, gotiskt arbete. I SHM. Foto 1968. *Sacrament cupboard, Gothic work.*

färgspår, bl a blått på ländklädets insida samt korsstammen. Höjd figuren 200 cm, korset 535 cm.

Krucifixet, som kan dateras till 1400-talets slut, torde ha anskaffats ungefär samtidigt med altarskåpet som krön på det stora byggnadsföretaget under 1400-talets tredje fjärdedel (valvslagning, kalkmålningar).

3. Oberammergau-krucifix, skänkt 1961 av komminister och fru Lars Sundelius (inv 1966). På altaret i sakristian.

Valvbrickor

Alla fyra valven har haft hjässplattor av trä, s k valvbrickor. Av dessa är tre bevarade. — 1. (fig 161). Framställande Kristi huvud med korsgloria. Inga färgspår. Diameter 55 cm. På norra korväggen. — 2. (fig 162). Framställande Maria med barnet. Platta av furu med kanterna utformade som en stiliserad molnkrans. På denna bakgrund är figurerna av ek i hög relief placerade. Diameter 55 cm. I SHM. Att denna reliefplatta haft sin plats i





Fig 168. Bänkskärm från 1642 års bänkinredning. Detalj. Foto 1965.

Pew screen, dating from 1642. Detail.

Fig 167. Bänkdörr från 1642 års bänkinredning. Detalj. Foto 1965.

Pew door belonging to the pews installed in 1642. Detail.

valv III antydes av detta valvs målade Mariasvit. — 3. Framställande en stiliserad ros. Svart samt färgglad. Restaurerad 1948. I valv IV.

Hjässplattorna kan dateras till 1400-talets tredje fjärdedel, d v s tiden för målningarnas tillkomst.

Aschaneus omnämner i sina notiser om kyrkan: »Caput Salvatoris jtem Johannis hufvud afhugget» (Investigatio Antiquitatis). Sannolikt avser han härmed valvens hjässplatta nr 1 samt det förkomna Johannesfatet, som torde ha suttit i valv II.

Sakramentsskåp

Sakramentsskåp av ek, rektangulärt, gavelformigt avslutat med stående bräder och sadeltak (fig 164). Det har två dörröppningar och har invändigt haft tre rum. Av dörrarna saknas nu den nedre helt, och av den övre är två tredjedelar borta. Skåpet sammanhålls av sex par järnband, fästade med plattor. Järnbanden är på framsidan utvidgade till rosettformade plattor med hål för nitar — under en del av plattorna finns spår av det röda tyg, med

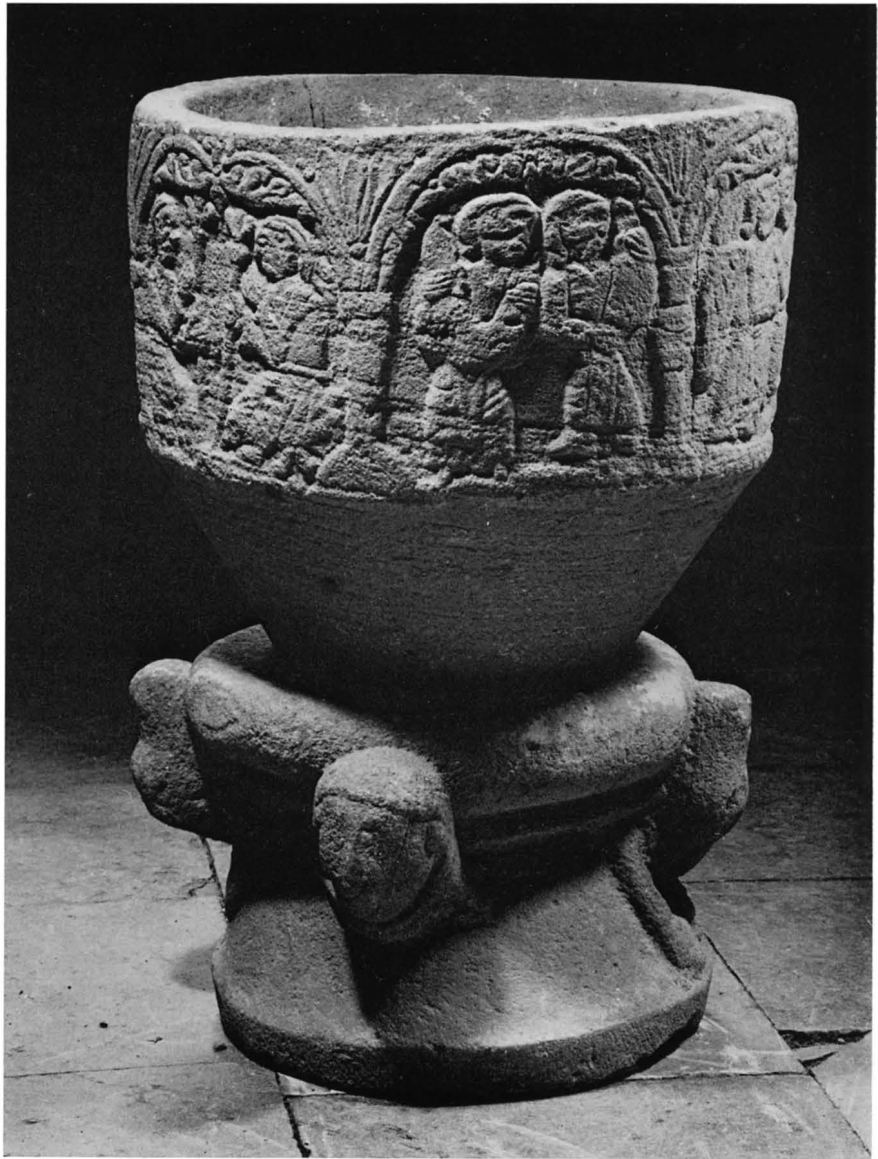
vilket skåpet en gång varit överdraget. Taket sammanhålls av två par järnband samt av ett vinkelrätt mot dessa fästade band, för vilket en förtagning gjorts i den ås, som upptill kröner skåpet. — Höjd 208 cm, bredd 71 cm. Den övre dörröppningen 90 × 44 cm, den nedre 70,5 × 44 cm. Skåpet är av samma typ som sakramentsskåpen i Lagga, Rimbo och Villberga kyrkor.²³ Gotiskt arbete. I SHM.

Korbänkar

I SHM förvaras ett par mellanväggar från en medeltida korbänk, båda av ek (fig 165). Den ena mellanväggen, som är hel, är 103 cm hög och den andra, som är avsågad, i sitt nuvarande skick 62 cm hög. Framsidans profilering utgöres av en i mitten utsvängd båge omgiven av mindre kälvar: i den nedre av dessa en halvcirkelformad vulst, i den övre en liknande vulst, omgiven av två mindre. I sin helhet är framsidan tresidigt fasad. På rygg-sidans nederdel en 10–12 cm bred förtagning. På båda sidor kring och ovanför mitten en oregelbun-

Fig 169. Dopfunt av sandsten,
1100-talets slut. Foto 1965.

*Sandstone font, end of 12th
century.*



den försänkning med snett avfasad överkant. Gotiskt arbete. På den defekta mellanväggen finns en sekundär inristning: »N: AE: ii: Anno 1610 4 jvni AEE» — I inv 1829 omnämns »en munkstol av Ek för flere personer och dylik för en Person», stående på korets sydsida.

Predikstol

Predikstol av snidat, gråmålat och förgyllt trä (fig 166). Består av fältindelad korg med ryggstycke, ljudtak samt trappa med dörr. Korgens mittfält har snidade ornament: kors med törne-

krona, kalk, sädeskärvar m m. Under bokbrädan samt på korgens nedre del snidade änglahuvuden. Å ljudtaket lambrekinornament samt skulpterade änglahuvuden. Krönes av glob med liggande lamm med segerfana. Trappans barriär har spegelindelning med snidade ornament. Inskrift på dörrens framsida »Är förfärdigad uti / kyrckioherden Johan / Holméns och Comminister / And: Ternströms tid, / Anno 1763». Inskrift på dörrens baksida: »Kyrkiowärderne / Nämde man Matz Matson, / Matz Matson i Wällinge By».²⁴

Predikstolen är ett verk av den i Uppland verk-

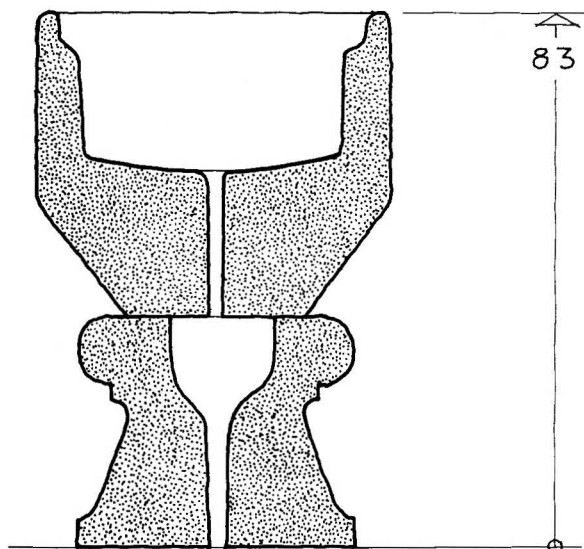


Fig 170. Dopfunten. Uppm J Söderberg 1968.

Scale drawing of font.

samme bildhuggaren Magnus Granlund (räk, st prot 1753, 1762).²⁵ Den uppges 1829 vara »marmorfärgad med förgyllning» (inv). Efter branden 1880 blev predikstolen ommålad i vitt och omförgylld (vis prot). 1951–52 erhöill den sin nuvarande grå färgton (st prot). Räk 1640 upptar arbeten på en då befintlig äldre predikstol.

Timglas

Timglas för fyra glas i träställning. På trästativ, krönt av dödskaile. Inskrift under stativet: »Leutenant / Petter Lindroth / ...» Förgylld och målad. Höjd 85 cm. På predikstolen. Möjligen samtidig med predikstolen. Petter Lindroth, f 1682, † 1771, var ägare till Skäggesta gård.

Bänkinredning

Bänkinredningen (fig 110) är sluten och fick sin nuvarande karaktär 1951–52 (st prot), då den öppna bänkinredningen från 1881 omgjordes. Från denna behölls säten och ryggstöd. Fram till branden 1880 hade kyrkan en sluten bänkinredning från 1642. Av denna har bevarats en bänkdörr, som f n finns i vapenhuset (fig 167). Dörren har snidad ringfläteornerad bågställning med kannellerade pilastrar. Övre listverk med tandsnitt. — Av st prot 1753

framgår, att vissa justeringar av 1642 års bänkinredning företagits detta år.

Bakom den nuvarande korbänken är på södra sidan insatt en bänkskärm med ornering av samma utformning som ovannämnda dörr (fig 168). Den härrör från 1642 års bänkinredning. Överst följande inskrift, delvis avlägsnad, då skärmen avkortats för att passa in bakom korbänken: »(V)åra · förfäder · hafva · bygt · os · til · froma · så · bygge · vii · åt · them · som · efte[r]komma och betale så] godt · medh · godt · thet · vy · af · våra · förfäder · hafve · fåt · anno · 1642 · I · Z · Z.» Ett par furubräder med liknande inskription har bevarats i den närbelägna Yttergrans kyrka.²⁶ Längd 630 cm. Inskriften supplerad efter Yttergran.

Läktare

Läktaren i väster uppbäres av fyra firsidiga, gråmarmorade pelare (fig 111). Barriär med framspringande mittparti och spegindelning. Gråmålad med förgyllda lister samt gulmålade musikinstrument å mittpartiets tre fält. Läktaren uppfördes 1755 av snickaren vid Ekholmsund (Ekolsund) Johan Sahlström (st prot 1754–55). År 1755 utbetalades enligt räk 457:12 dlr kmt »för Bräder och Biälkar till Lägtaren». I samband med anskaffandet av ett nytt orgelverk 1779 (se nedan) ombyggdes delvis läktaren. År 1779 utgick betalning (36 dlr kmt) till byggmästaren Benström för läktarens »uphöijning» samt till kyrkvärden Matts Mattsson i Vällinge (18 dlr kmt) för »2^{no} stäcker till pelare under Orgeläktaren» (räk). Läktaren tillhör den inredning, som ej blev allvarligt skadad vid branden 1880. Den erhöill vid restaureringen efter denna brand sin nuvarande dekoration.

Orgel

Orgelfasad med tre pipfält; gråmålad med förgyllda ornament.

Orgelverk med sjutton stämmor, fördelade på två manualer. Det anskaffades 1881–82 från E A Setterquist i Örebro och omfattade då 10 stämmor (inv). Orgelverket justerades 1914 (räk) samt ombyggdes 1948 (st prot) av firma Åkerman & Lund.

Det är troligt att kyrkan har haft en medeltida kororgel. Norr om altaret saknas målning på korväggen, och en bräda i muren, ca 2 m över golvet,



Fig 171. Detaljer av dopfuntscuppens figurer i arkadbågar (a-d). Foto 1965.

Details of the figures in arcades on bowl of font (a-d).

visar, att här funnits ett föremål. Inv 1634 upptager »Orge Pipor 7 Stora, Liten 1, Orge Belger 2», tydligen rester från en medeltida orgel. 1643 utbetalades 230 daler till orgelbyggaren, och följande år göres sluträkning: »Åhr förfärdigat Et Orgawärk och derfore, effter slutit acord medh Orgebyggieren, gifuit Penningar 215» (räk). Redan 1686 benämnes orgeln: »1 st orgwäreck gammalt doch brukeligit» (inv), ett omdöme som upprepas 1719 (inv). Detta orgelverk repareras partiellt 1741 och omnämnes ännu 1774 som gammalt men brukligt (inv). 1779 erhåller kyrkan en ny orgel, tillverkad av »Directeur Nils Söderström» och omfattande 14 stämmor (räk: inv 1829). Detta orgelverk renoverades 1841 av den kände orgelbyggaren Gullbergsson, varvid bl a två stämmor utbyttes (vis prot; syneinstrument), men fördärvades vid branden 1880, då det på ett omilt sätt evakuerades av tillskyndande sockenbor.

Nummertavlor

Nummertavla, rektangulär med förgylld träram med snidat överstycke: harpa, omgiven av bladornament (fig 110). Placerad på en träpyramid i koret. Höjd 103 cm, bredd 72,5 cm. Sedan 1840 (inv) en äldre nummertavla kasserats, uppsattes två nya nummertavlor, enl inv 1886 skänkta av »Quarttermästaren Abr Lindroth». En av nummertavlorna torde vara identisk med nuvarande nummertavla i





Fig 172. Paten av förgyllt silver tillverkad av guldsmeden Lasse Torsson, 1500-talets början. Foto 1965.

Silver-gilt paten, made by Lasse Torsson, beginning of 16th century.

kyrkan. Den andra nummertavlan jämte en pyramid förvaras i klockstapeln. Pyramiderna anskaffades efter branden 1881.

Dopredskap

Dopfundt av sandsten, bestående av två delar, fot och cuppa med uttömningshål (fig 169–71). Runt cuppan arkadbågar med svickelornament och reliefer; arkadfälten har parvis ställda figurer: a, två sittande figurer med herdestavar. Den högra figuren har ovanför vänster hand ett runt föremål. b, två antitetiskt placerade manliga figurer med liljestavar. c, två figurer, vända åt höger, bärande ett offerdjur (?). d, två änglar. e, två mot varandra vända kvinnliga (?) figurer. f, två manliga figurer i orantpose. — Närmare tolkning av scenerna omöjlig, bl a på grund av figurernas delvis starka förvittring. — På foten fyra huvuden: a, odjurshuvud, uppåtvänt (mycket slitet). b, människohuvud. c, odjurshuvud, uppåtvänt — biter i vulsten. d, odjurshuvud med mustaschpyttt människohuvud i gapet.

Dopfunten torde ha tillverkats i en verkstad i Mälardalen med viss anknytning till Gotland under

1100-talets slutskede. Till samma grupp hör funtarna i Bro, Järfälla, Sånga (Uppland), Ytterselö (Södermanland) och Heliga Trefaldighet i Gävle, ehuru Litslenafunten härvidlag intar en särställning.²⁷

Dopfat av silver. Graverad inskrift runt brättet: »Jag döper eder med vatten han skall döpa eder med helig ande.» Under botten: »Gåva / av Litslena Husmodersförening / Anno 1952. / Första dopet / den 30 nov 1952 / Margareta Afzelius fr. Viggeby. / Litslena kyrka.» Enligt stämplrar tillverkat av A E Lagerströms guldsmedsaffär, Enköping, och komponerat av H Josephson. Diameter 57 cm.

Nattvardskärl

Kalk av förgyllt silver med bägarformig cuppa, rund profilerad fot. Vid foten ett fastlött krucifix, under vilket finns denna inskrift: »Omgjord: år 1772». Stämpel med mästarnamnet LAX och årsbokstaven O. Anders Lax var en vid denna tid i Enköping verksam mästare. Under foten är ingraverat: »W. 56 2/4 lod» samt i senare tid »Litslena kyrka». Höjd 25 cm. — Paten av förgyllt silver, försedd med graverade bilder och text (fig 172).

Fig 173. Mässhake (nr 1) av blågrön sammet. Polskt arbete, 1500-talets början. Foto 1939–40 Libraria, ATA.

Chasuble (no 1) of bluish-green velvet, Polish work, beginning of 16th century.

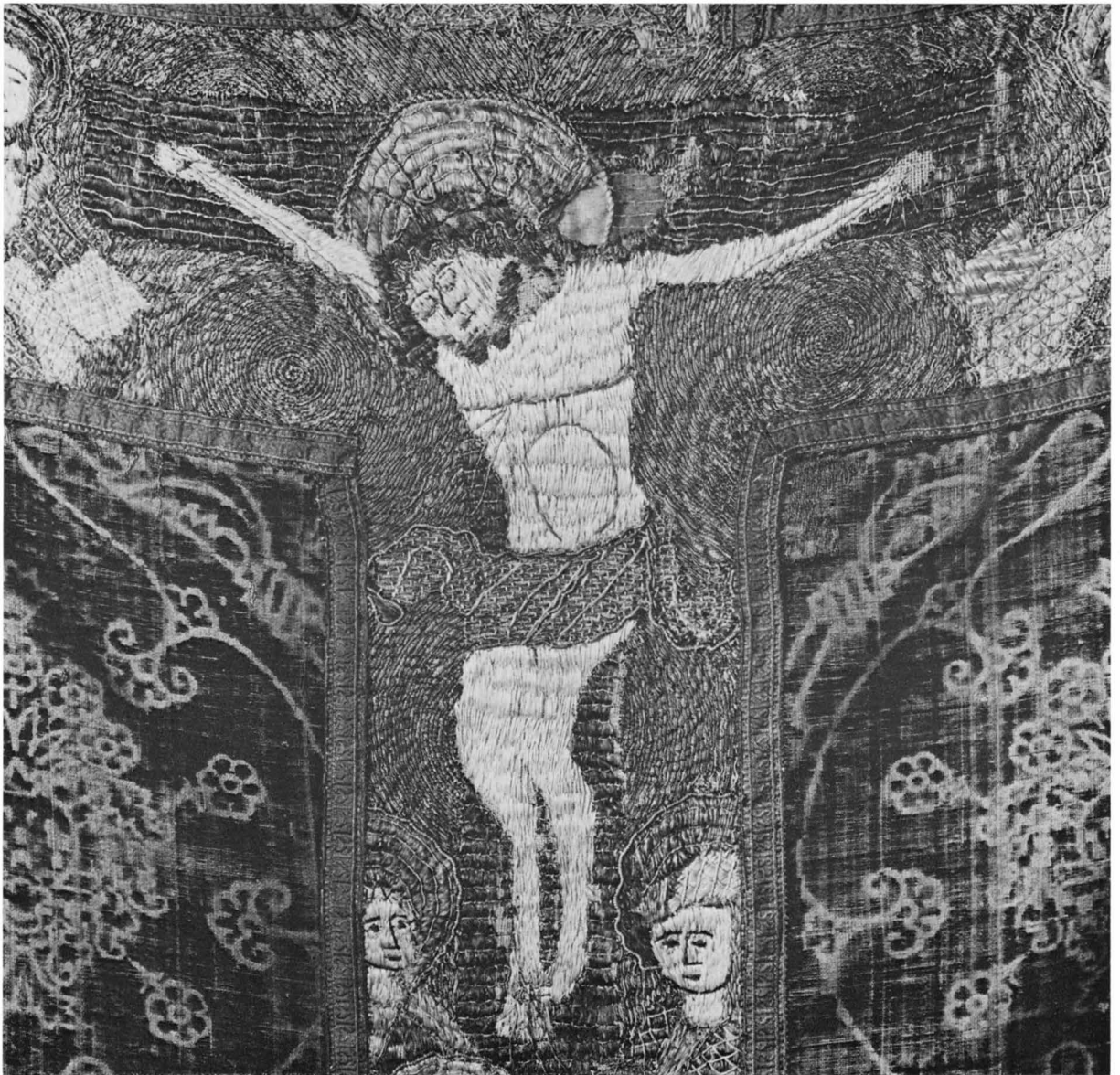


Över hela patenen en gravyr, framställande S Anna med Jungfru Maria och Jesusbarnet och med tillhörande bön: »hyelp sancta anna syelf trydhie». Vi har här exempel på att uttrycket Anna själv tredje användes redan under senmedeltiden. På brättet i gravyr ett Kristushuvud, Kristi genomborrade händer och fötter samt följande inskription: »lasse torsson gåldsmed godh hans syel nadhe gaf tena kalk til sancte anne prebe(n)de». Tillverkad av den ca 1504–1519 i Stockholm verksamme guldsmeden Lasse Torsson.^{27b} Texten ger vid handen, att till patenen har hört en kalk. Denna fanns kvar fram till 1772. Äldre inv, t ex 1686, uppger, att den var »heel förgyld på knappen [med] store book stäfwet I. E. S. U. S.» samt ett litet krucifix på foten. 1772

omgjordes den då befintliga kalken, och den nuvarande tillkom i dess ställe.

Vinkanna av silver, invändigt förgylld. På locket stående lamm med segerfana. Tillverkad 1826 av den i Enköping bosatte mästaren Johan Petter Hörling, vars namn återfinnes upptill på kannan, där följande är ingraverat: »U3 I P Hörling», fransk lilja och silverstämpel. På buken i yvig text: »Tillhörig Litslena Kyrka förfärdigad Anno 1826 af Joh. P. Hörling / Genom Prosten Edenlöfs och Pastoren Bergs Försörg».²⁸ Höjd 51 cm.

Oblatask av silver, invändigt förgylld, med blom- och bladornament i drivet arbete. Märkt »C V E» samt med två M och året 1664. Under botten ingraverat viktuppgiften: 23½ (lod). Diameter 14 cm,



höjd 6 cm. Enl inv 1686 och senare »gifwen i Testamente effter en Jungfru på Granberg».

Vinsil av förgyllt silver, märkt Q3 (=1822). Stämpel: »I P Hörling».

Sockenbudstyg: — Kalk av silver, cuppan invändigt förgylld 1840. Höjd 15 cm. — Paten av silver. Diameter 71 mm. — Oblatask av silver. Höjd 12 mm. Diameter 35 mm. Allt enligt stämplarna tillverkat i Uppsala 1833 av A F Hellman. — Tratt av silver. Höjd 50 mm. Diameter 65 mm. Tillverkad

i Enköping 1836 av Johan Sundström enligt stämplarna. Förvaras i brunt läderfodral.

Brudkrona av förgyllt silver med inläggningar och hängen av färgat glas, inköpt 1835 (inv). Märkt: »M:E:S: C:A:D 27 lo(d).» Glasprydnaderna är sekundärt ditsatta, kanske i samband med förvärvet till kyrkan 1835. Saknar stämplarna. 1700-talsarbete.

Försvunna nattvardskärl: En kalk med paten samt två monstranser — allt av förgyllt silver —



Fig 174 (till vänster och ovan). Detaljer av mässhaken, fig 173. Foto 1968.

Details of chasuble, fig 173 (left and above).

konfiskerades 1/7 1545 av Gustaf Vasa: de vägde tillsammans med ett förgyllt spänne och en knapp till en korkåpa 16 lmk 6½ l. Vid samma tillfälle beslagtogs också tre stycken oljekar och ett kors av oförgyllt silver, vägande tillsammans 2 lmk 2 l.²⁹ Inv 1654 upptar också en »hwijth söllfwerkallk», vilken emellertid saknas redan i inv 1686.

Ljusredskap

Ljuskronor av malm eller mässing: — 1. Tjugo armar i två kransar; klot nedtill och dubbelörn upptill på mittstammen. Omkring 1700. Omnämnes första gången i inv 1719. — 2. Åtta armar i en krans; klot nedtill, upptill på mittstammen sol med ansikte (Jahvesymbol). Skänkt till kyrkan av kamrer Johan Torstensson (inv 1734). 1700-talets början. — 3. Tolv armar, sex större och sex mindre armar i kransar; nedtill på mittstammen kula. I ett tillägg

till inv 1719 omnämnes en ljuskrona »med 2^{ne} piprader à 12 rum, skänkt av fru Wattrang på Graneberg». Torde vara identisk med nr 3.

Ljuskrona av bergkristall med sex armar. Mittstam av förgylld metall med spiror och hängande glasprismor. Omnämnd första gången i vis prot 1916. 1800-talstyp.

Lykta av metall och glas, skänkt av bonden A Lundin i Hällby och tillfallen kyrkan efter hustruns död 1839. I vapenhuset.

Ljusplåtar, två stycken av ciselerad och driven mässing. Inskrift på överstycket: »Litslena / kyrka / 1947». Höjd 78 cm. Tillverkade och skänkta av överlärare Algot Hedlund och kantor John Ramström.

Ljusarmar. — 1. Ett par av driven och punsad mässing för ett ljus. Stora väggbrickor och droppskålar, vridet skaft. Längd 41 cm. 1654 års inv omnämner två mässingsljusarmar, och uppgiften återkommer 1719 (inv). Troligen dessa. — 2. Tre stycken för ett ljus av punsad mässing med stora väggbrickor och droppskålar. Vridet skaft. En av dem märkt: »M R C P D». Längd 32 cm. Två ljusarmar skänktes 1758 av Petter Lindberg och en av Eric Ersson i Hällby (inv 1774).

Ljustakar: — 1. Av mässing, en stycken för tre ljus. Stor, rund fotplatta, profilerat skaft, två S-svängda armar nedtill avslutade med ormgap. Inskrift under botten: »H E L. N I S.» Höjd 36 cm. Upptages första gången i inv 1654. — 2. Av mässing, ett par för ett ljus. Höjd 45 cm. Gåva av Gerhard Meyer (inv 1719) troligen i samband med omgjutningen av storklockan 1701. — 3. Av mässing, ett par med tre ljushållare. Märkta »Skultuna bruk N/ 44». Höjd 37 cm. Anskaffade i samband med renoveringen 1881 (inv). — 4. Av nysilver, ett par, märkta: »Minne af nattvardsbarn 13/5 91 (1891)». Höjd 25 cm. — 5. Av nysilver, ett par för fem ljus vardera. Inskrift på foten: »Kantorn J. E. Löwgren för 25 års pliktrogen verksamhet i Litslena 1880–1905». Senare tillagt: »Skänkta till Litslena kyrka 1914». Höjd 56 cm. — 6. Av mässing, ett par för tre ljus. Märkta: NMB N 27». Höjd 39 cm. — 7. Av mässing, en stycken för två ljus i form av en bricka i drivet arbete. — 8. Av försilvrad metall, ett par för fem ljus. S-svängda armar med gjutna bladornament. Inskrift på foten: »Till Alma

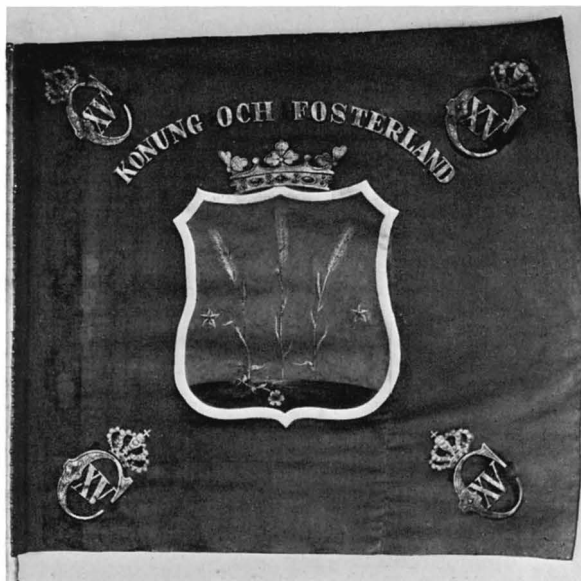


Fig 175. Kalkkläde av rött siden (nr 1). Polskt arbete, 1600-talet. Foto 1965.

Chalice veil, red silk (no 1), Polish work. 17th century.

Fig 176. Kompanifana av rött siden med Karl XV:s monogram. Foto 1965.

Company banner of red silk with monogram of Charles XV.



Ekström / f. Sandbergs / minne / fr Gustaf Ekström». Inskrift på skaftet: »Litslena kyrka». Höjd 58 cm. — 9. Av mässing, sex stycken för ett ljus vardera. Gjutna av V Fong, Gränna, 1960 (inv 1966). Höjd 35 cm.

Textilier

Altarbrun med broderat motiv i guld, gult och grått. Inskrift på fodret: »S/W (=Sofia Widén) / 1955».

Antependier: — 1. Av grönt linne, mönstrat med kors. På mitten Kristusmonogram, omgivet av två bårder i applikation och broderi. Nedtill guldfrens. Gåva 1941 av Kyrkliga syföreningen (inv). — 2. Av vitt linne. — 3. Av violett linne. 2–3 tillhör ovannämnda altarbrun.

Mässhakar: — 1. Av grön sammet i granatäpplemönster av italienskt ursprung (fig 173–74). På ryggstycket kors med broderier framställande Kristus på korset, omgiven av Petrus och Paulus; ovan Gud Fader. Figurerna är starkt överbroderade i senare tid. Vid korsets fot Johannes och Maria jämte ytterligare ett kvinnligt helgon; längst ned två stående apostlar, Bartolomeus och Jakob d ä. På framstycket kors av smalt band. Broderad inskrift på fodret: »Renoverad / 1940 / Libraria.» Polskt arbete från 1500-talets början. Av samma typ som ett Krakowbroderi, avbildat i »Textilskatter från Polen» (SHM, Katalog, Sthlm 1967, nr 37). — 2. Av vit, kinesisk sidendamast mönstrat med glest strödda blombuketter. Smala guldband. Gåva 1739 av assessor S Hedengran, Djurby (vis prot 1752). Renoverad 1949 å Ateljé Pietas (Pnr 2673). — 3. Av svart (brun) sammet med silvergaloner samt silver- och guldreliëfsöm: på ryggstycket kors med törnekrona; nedtill dödskaile. På framstycket Jahvesol. Gåva 1754 »af Hökaren Lindberg i Stockholm» (inv 1774). — 4. Av svart sammet med silvergaloner och silverreliëfsöm. På ryggstycket kors med törnekrona, på framstycket Jahvesol. Enl inv inköpt 1823. — 5. Av vitt linne med applikationer och broderier. Broderad inskrift på fodret: »S/W (=Sofia Widén) / 1955».

Stolor: 1–3. Av vit, grön respektive violett linne med broderade kors. Inköpta 1963 av Kyrkliga syföreningen och broderade av fru Wanda Sundelius.

Kalkkläden: — 1. Av rött siden med guldbroderi: växtornament samt på mitten IHS (fig 175). Mått: 56 × 55 cm. Polskt arbete från 1600-talet. — 2. Av röd sammet med guldbroderi. Förfärdigad och skänkt 1851 av fröken Caroline Riben (inv).

Håvar: — 1. Omklädd med grått ylle med guldband 1964. Var tidigare »klädd med rödt silkes-sammet med fransar, tofsar och galoner av äkta guld». Gåva av prosten A G Berg 1851 (inv). — 2. Av grönt mönstrat siden med guldfrans, guldtofs och broderade kors. Gåva av Litslena kyrkliga syförening 1935 (inv).

Brudpäll av rött siden i två våder. I kanten guldspets; i hörnen gula sidenrosetter samt röda bomullstofsar (en saknas). Längd 176 cm, bredd 140 cm. Omkring 1750 (vis 1752). Spetsarna uppges då vara överflyttade från en äldre grön päll (upptagen i inv 1634).

Mattor: — 1. Ryamatta med rutbård i flerfärgat ylle. Mått: 330 × 220 cm. Knuten i socknen 1947 efter äldre förebilder. Gåva av Litslena Husmodersförening (inv 1949). I sakristian. — 2. Mindre ryamatta i grönt, gult, vitt och brunt. Broderad inskrift på baksidan: »12/12 1948». I sakristian. — 3. Röllakansmatta i rött och grått. Märkt B R (= Britta Rendahl). Mått: 265 × 176 cm. Utförd av Hemslöjden, Uppsala. Gåva 25/3 1962 av Kyrkliga syföreningen (inv 1966). I koret.

Kompanifana (fig 176) av rött siden med Carl XV:s monogram i hörnen och krönt mittsköld, med tre sädesax, två stjärnor och en på marken liggande blomma. Ovan skölden inskrift: »Konung och Fosterland». Mått: 123 × 112 cm. Hänger i vapenhuset.

Försvunna textilier

Inv 1634 upptager 5 »Messehackar» 2 korkåpor, 5 antependier och 3 kalkkläden. Av detta återstår endast *en* mässhake (=nr 1 ovan). 1654 års inv upptager 7 mässhakor, 4 antependier och 2 gamla korkåpor. De 7 mässhakarna beskrivs närmare i inv 1686: »7 st Messhakor af hwilka 1. af rödt atlask med hwita sydde rosor uppå och blått taftt till foder. 2. blommeradt gyllenduuk med Christi Crucifix af broderadt guldarbete. 3. hwitt Damsk (damast) med gula snören foder rödt dwelsk. 4. af grönt och hwitt taftt på både sijdor brukelig. 5.

grönt blommeradt sammet med Christi Crucifix, hwitt lärfftzoder. 6. hwitt taftt och medh Christi Crucifix, fodret af gult lärfftt. 7. blommeradt sammet med åthskillige bilder borderadt. 8. woro 2^{ne} uhrgamble som i förre Inventario kallas Curkåpor.» — 1686 lämnas följande uppgift om antependier: »4 st. Antependier på kyrkioaltaret. 1. af randigt taftt 6. wäder bredt med silwerbandh besatt. 2. gammalt med fyrkantige ruthor af åtskillig färg. 3. uthnött. 4. äfwen så odugeligit».

Epitafium

Epitafium över kyrkoherden Ericus Olai Krum, kyrkoherde i Litslena 1654–1668 (fig 177).³⁰ Epitafiet utgöres av en fyrkantig på trä målad tavla med träram, som upptill avslutas med triangelformat krön, på vilket en ängel är målad. Själva tavlan upptages av en bild av Kristus på korset som centralmotiv. Till vänster om korset avbildas den avlidne kyrkoherden, knäböjande tillsammans med sina åtta söner. Till höger kyrkoherdens maka jämte fyra döttrar. Nedtill inskrift: »Anno 1669». Höjd 163 cm, bredd 131 cm. I vapenhuset. Har tidigare hängt i koret och omnämnes i inv 1829 »En oljefärgad Tafla förärad 1669 af okänd».

Prestav

Prestav av svartmålat trä med silverknopp och silverbeslag. Saknar text och stämplrar. Höjd 165 cm.

Gravhällar

Gravhällar: — 1. Av brungrå kalksten. I mitten ängel. Runt denna inskrift: »Ihesus Christus ahr min forlossare.» I hörnen änglahuvud, timglas och benknotor. Inskrift överst på hällen å ett rektangulärt fält: »Esa · L · VII · The ratfardighe · / warda · bort · tagne · för · / olyckane · och · the · som · ree- / deliga · for · sig · hwandratt · / hafwa · komma · till · friid · och / hvilas · uthi · deras · camrar.» Därunder inskrift: »Her · vnder · ligger · begrafwen · H · K · May · / tro · man · och · fordom · kammarer · den · / ehrborne · hogactad · och · walbetrodd · / Iohan · Ottesson · Clöfverblad · Holsteen · / hvilken i Herranom · afsomandhe · den / ... :Å: 16.. när · han · var · på · sit ... år · / Gudh · forlane · honom · een · frogdeful · / upstandelse ·



Fig 177. Epitafium av målat trä från 1669. Över kyrkoherden Ericus Olai Krum. Foto 1968.

Memorial tablet of painted wood, 1669, in memory of Vicar Ericus Olai Krum.

på · then · yterste · dagen.³¹ Inskrift runt hällen: »Psal 32. The · ratfärdighe · maste · / mykit · lida · men Herren hielper · honom · utur · ty allo / han · bewarar · honom · all · hans · ben / att · icke · ett · sönderbrvtit · warder.» Längd 215 cm, bredd 150 cm. I korgolvet framför altaret. — 2. Av grå kalksten. I hörnen upptill rosor, nedtill timglas och döds-kalle. På mitten en i senare tid med cement ifyllt mittrelief, omgiven av lagerkrans. Inskrift: »Denna · Graf · hörer / salig; H · befalnings / man: Anders Olofson / (och hans hustru Margareta Eriksdotter ok) arfvingar · vthi / Östersta / til A 1681.» Texten inom parantes supplerad efter Ihrfors. Inskrift runt hällen: »Herren skall · stiga · ned · af / himmelen · medh · herrskry · och · öfver-ængels · röst / och · medh · Guds · basun och the / döde · i Christo · skola · upstå, i · The · 4 · cap ·

37. / Thet · warder · sådt · ett · natur / ligt · lekamen · och ska · upsta · et andeligt · lekamen. i Cor 15. Tå · kom · ande · uthy · them och the / wordo lefwande · igen och reste sig uppa · sina · fötter. He 3.» Längd 170 cm, bredd 120 cm. Använd som trappsteg i trappan mellan vapenhuset och långhuset, i likhet med följande gravstenar. — 3. Av grå kalksten. Å den synliga delen av gravstenen änglaansikte i övre högra hörnet och en döds-kalle i nedre. Siffran »...4» även synlig. — 4. Av grå kalksten, slät. Möjligen gravsten. — 5. Av grå kalksten, nederst i det ursprungliga golvet nivå; från 1667. Ca en tredjedel dold av den ovanliggande hällen. Spår av text, upptecknad av Ihrfors: »Denna sten och lägerstad hörer Päär Biornson i Skiege-sta hans hustru Christina Andersdotter och Arfvingar til.»

Möbler

Altare, bord och stolar (moderna av 1700-talstyp) samt förvaringsskåp anskaffades till sakristian i samband med dennas renovering 1961 (inv 1966). Altaret är en gåva av kyrkvärden Kurt Johansson, Skäggesta.

Förvaringskistor: — 1. Liten järnbeslagen kista enligt inskrift under locket härrörande från 1685. Längd 64 cm, bredd 39 cm. — 2. Med järnplåt överdragen kista. Längd 88 cm, bredd 57 cm. Torde vara identisk med en liten penningkista, enligt räk inköpt 1739. — 3. Av smitt järn med tre lås. Längd 88 cm, bredd 52 cm. Inköpt 1854 (räk).

Minnestavlor m m

Minnestavla över 100-årsminnet av Uppsala möte, tryckt på siden. Höjd 97 cm, bredd 62 cm. I sakristian; hängde enl inv 1829 fordom i koret jämte två Hedengranstavlor: över Karl XI:s begravning samt segern vid Narva 1700. Ytterligare några minnestavlor omnämns i inv 1829.

Porträtt: — 1. Av A C M Fröderberg, kyrkoherde i Litslena 1933–55, död 1958. Mått: 66 × 55 (med ram). Oljemålning av G Berg. — 2. Av ärkebiskop Nathan Söderblom. Mått: 64 × 53 (med ram). Litografi av Gabriel Strandberg 1924.

Böcker

Bland äldre böcker må nämnas: — 1. Gustaf II Adolfs bibel, tryckt av Oloff Oloffson 1618; brunt läderband. — 2. Karl XII:s bibel 1703. Svart läderband med guldpresning och Karl XII:s namnskiffer. 1–2 i en monter med äldre böcker och tryck i sakristian.

Klockor

Klockorna hänger i klockstapeln. — 1. Storklockan har på västra sidan följande inskrift: »Cura pastoris Litslenensis / Dni Erii Wasselii / artificis Gerhardo Meyero / svm refusa Holmiæ A° 1701.» (= Genom försorg av kyrkoherden i Litslena Herr

Eric Wasselius avgöts jag i Stockholm år 1701 av mästaren Gerhard Meyer.³² Inskrift runt klockans hals: »Kommer här och låter oss Herren Gud prisa.» På slagringen: »En ego campana nunquam denuntio vana dvm trahor venite voco vos ad gavdia vitæ.» (= Månne jag klocka någonsin kallar fåfängt. Kommen då jag ringer: jag kallar eder till livets glädje.) Diameter 130 cm, höjd 110 cm. — 2. Lillklockan har på södra sidan följande inskrift: »Kom Lisslena boer alle / när I hören ljudet mitt / såsom syndare nedfalle / söken nåden som gifs fritt / uti Iesu sår och död / som kan hielpa i all nöd / Omguten med Guds hielp / af / Isaac Rockman åhr 1745.»³³ Inskrift på norra sidan: »Kommer låter oss glädias (i) / Herranom och frögdas för / vår salighets tröst. Ps 95 v 1.» Därunder en liten krona samt nedanför denna följande inskrift: »Probst uti Trögd / och kyrkioherde uti Lisslena / war tå Petter Dahlman / Eric Ersson i Ulfstämman och / Eric Olofsson Iurman i Skolsta / kyrckowärdar.» Inskrift runt klockans hals: »Gudi allena ärona.» Diameter 100 cm, höjd 98 cm.

Genom Gustaf Vasas konfiskationer fick kyrkan år 1531 lämna ifrån sig en klocka om 6 lispund 5 skålpund (UUB, Nordinska saml), varefter kyrkan hade endast en klocka. Aschaneus talar sålunda 1614 om »Lillena Klocka», varmed avses storklockan.³⁴ År 1633 inköptes emellertid för 1368 daler en lillklocka (räk), och senare talas vid flera tillfällen om »lilla kläckan», t ex i räk 1644 och 1665. Inv 1686 säger klart ifrån, att kyrkan har två klockor, »en stoor och en lijten». — Storklockan, vars inskription Aschaneus återger, göts ursprungligen i Västerås av Petrus André, troligen 1527. Inskriptionen hade enligt Aschaneus följande lydelse: »Anno dom. m.d. 2° vii tempore Dom Laurens hemichss oc Petr Anderss klockegjutare.» I svensk tolkning enligt Åmark:³⁵ »Herrens år 1527 (?) (göts denna klocka) på herr Laurens Hemichssons tid av Petrus Andersson klockgjutare». — En »liten klocka», en hand- eller korklocka såldes omkring 1800.

Noter

1. Se närmare härom *G Ekholm*, Betselkedjan från Örsunda, s 154, samt Upsala Nya Tidning, Julnummer 1932, 1934.
2. *G Hafström*, Ledung och marklandsindelning, s 96 ff.
3. Ägodeln av *C Enbergh* 1704, LMS.
4. SvK, Up VI, s 694 f.
5. D v s A S (strecket på A är icke uthugget), vilket betecknar initialerna på skulptureernas och eventuellt hela stigluckans donator, *Anders Strömsköld*, vilken 1664 till 1693 innehade Djurby säteri. Strömsköld var dotterson till *Johan Ottosson Klöfverblad* (se nedan, not 31), som år 1600 inköpte Djurby (Jurby) gård från dittillsvarande skattebönder. Efter dennes död 1641 innehades Djurby av hans måg, *Olof Andersson*, som 1653 adlades med namnet *Strömsköld* och som följande år byggde säteri. Anders Strömsköld ärvde detta efter faderns död 1664. Han drabbades visserligen av reduktionen 1683 men fick 1691 livstidsbesittning, en förmån som i dec 1693 överfördes på änkan. — Se vidare *J A Almquist*, Frälsegodsen i Sverige under storkhetstiden, 1:2, s 583
6. *G Hafström*, Sockenindelning i Uppland, s XVII ff.
7. *E Moltke*, Kredens, Kulturhistoriskt lexikon, IX, 1964, sp 250 f.
- 7b. *J H Söderlund*, Litslena kyrka — en helgedom i Trönden, Enköpingsposten 9/12 1936.
8. *Per Mon* III.
9. *H Cornell & S Wallin*, Uppsvenska målarskolor på 1400-talet, s 13. — *B Söderberg* hänför Litslenamålningarna till den s k Strängnässkolan (Svenska kyrkomålningar från medeltiden, s 227). Frånsett att själva den nämnda gruppbeteckningen är mycket diskutabel, synes målningarna i Litslena ha föga att göra med de i sammanhanget presenterade målningarna.
10. För dateringen av målningarna kan också det av *Hadorph* avritade Bielke-vapnet ha sin betydelse. Om detta funnits med bland målningarna synes det närmast peka på den politiskt aktive, unionsvänlige *Ture Turesson Bielke*, som ägde jord i Uppland och bevisligen vistades i trakterna på 1470-talet. Beträffande hans ev jordinnehav i Litslena, kan endast anföras, att hans sonson i förteckningen av år 1562 är registrerad som ägare av mark i Hällby i Litslena. Givetvis kan denna mark ha varit farfaderns egendom.
11. *M Aschaneus*, Investigatio Antiqvitatıs, s 48.
12. *Per Mon* III.
13. *Aschaneus*, a a.
14. Jfr *B I Kilström*, Senmedeltidens mässfromhet i ikonografisk belysning, s 46 f.
15. Se närmare härom: *B I Kilström*, Den apostoliska trosbekännelsen i vår medeltida kyrkokonst, s 129 ff, samt *Densamme*, Den kateketiska undervisningen i Sverige under medeltiden, s 163 ff.
16. Se *B I Kilström*, Om Tio Guds bud i medeltida bildtraditionen, s 310 ff. — *Densamme*, Den kateketiska undervisningen, s 235 ff. — *Densamme*, Nyframtagna målningar i Ärentuna kyrka, s 155 ff.
17. Om den ikonografiska bakgrunden till motiven i bl a denna valvkappa se *B I Kilström*, Mariasviten i Litslena kyrka, s 7 ff.
18. *Hedlund* har observerat den även i 1800-talsteckningarna märkbara stilskillnaden mellan djävulsscener och elegant klädda figurer. Han har velat tolka den elegant klädda mannen med fjäder i hatten och stav som en superbia-symbol och drabanten (svärdet) som en irasymbol.
19. I sin beskrivning över Skäfthammars kyrka (s 214) upp-tar *R Stenberg* Litslena vapenhusmålningar till jämförande diskussion och stannar där för Erik XIV:s tid. — *R Norberg* har emellertid daterat dräktskicket till Johan III:s tid. — Rörande målningarna i Vadstena och Läckö slott se *Vadstena slott*, En bilderbok tillägnad *Gerda Boëthius*, s 97, samt *August Hahr*, Läckö slott och andra de la Gardieska monumentalbyggnader i Västergötland, s 73 ff.
20. Enligt en äldre uppfattning skulle altarskåpet vara svenskt och tillverkat av Bertil Målare (se *J Roosval*, Bertil Målare aus Lübeck und seine Stockholmer Werkstatt). *R Norberg* har i sin uppsats Problemet Bertil Målare i Stockholm gjort gällande att Litslenaskåpet utförts i Lübeck (s 296 f).
21. Restaureringsrapporter i ATA.
22. *C A Nordman*, Medeltida skulptur i Finland, s 358 f.
23. Se SvK, Up III:1, s 43 f och V:3, s 269. Laggaskåpet är 216 cm och Rimboskåpet 217 cm högt. Betr Villberga, se *B I Kilström*, Villberga kyrka, s 13, 16.
24. *Johan Holmén*, f ca 1700, † 1772, kyrkoherde i Litslena 1751. *Anders Tärnström*, f ca 1705, † 1772, komminister i Litslena 1752.
25. *C af Ugglas*, som i en uppsats »Mäster Magnus Granlund» (s 75 ff) behandlat Granlunds predikstolar, har förbisett att predikstolen i Litslena är ett verk av denne. af Ugglas uppger sålunda, att predikstolen i Ärentuna av år 1761 är »den sista av hans hand jag känner» (a a, s 93). Predikstolen i Litslena är emellertid ett senare verk i genren av Granlund. Enligt räk utbetalades medel till bildhuggaren Granlund från Litslena kyrkokassa i tre poster åren 1762–1764 för predikstolen med sammanlagt 2450 daler kopparmynt.

26. Se SvK, Up VII:3, s 486 f. Samma vers har funnits också i Husby-Sjutolfts kyrka. Inskriptionen i dess helhet finns också återgiven hos Palmskiöld.
27. *F Nordström*, Romanska dopfuntar i Uppland, s XIII f. 27b. Stockholm som medeltida konstcentrum. SHM utställning 1953, Katalog, nr 57.
28. *Olof Edenlöf*, f 1752, † 1833, kyrkoherde i Litslena 1795, prost 1814. — *Eric Gustaf Berg*, f 1772, † 1832, komminister i Litslena 1821.
29. *O Källström*, Medeltida kyrksilver, s 215.
30. *Ericus Olai Krum*, f ca 1600, † troligen 1668. Kyrkoherde i Litslena 1654.
31. Kamrer *Johan Ottosson Kleblatt (Klöfverblad)* köpte år 1600 Djurby gård av skattebönder och avled där 19/2

1642. Hans svärson *Olof Andersson* adlades 1653 med namnet *Strömsköld* och gjorde Djurby till säteri följande år. Att Johan Ottosson på gravstenen kallas Klöfverblad — Holsteen beror på hans börd från Holstein. Han benämns »en förrymd dansk härads hövding», då han vid riksdagen i Linköping 1600 uppträder och där författar det sedan av ständerna antagna förslaget till dödsdomen över rådsherrarna.
32. *Gerhard Meyer d ä*, klockgjutare i Stockholm, f 1667, † 1710. Mästare 1695 (*Holmbäck*).
33. *Isaac Rockman d ä*, klockgjutare i Sala, † 1760 (*Holmbäck*).
34. *Aschaneus*, a a, s 48.
35. *M Åmark*, Sveriges medeltida kyrkklockor, s 35

Källor och litteratur

HANDSKRIVNA KÄLLOR OCH AVBILDNINGSSAMLINGAR

KA: Gustaf Vasas kopieböcker, silver 1545, s 79, 80. — ULA: räk 1633–1668 (L I:1), 1669–1734 (L I:2), 1735–1801 (L I:3); inv 1634, 1654, 1686 (1698), 1719 (i L I:1), 1790–1925 (i A I:2); vis prot 1719, 1741 (i L I:1), 1790, 1810, 1851, 1878, 1886, 1899, 1916 (i AI:2); st prot 1747–1849 (K I:1–5); gåvor till kyrkan 1610–1633 (i L I:1), series pastorum 1647–1921 (i A I:2).

KB: *M Aschaneus*, Investigatio Antiquitatis (F b 12, s 48); *J Peringskiöld*, Monumenta Sueo-gothorum antiqua et recentia III (F h 3, *Per Mon*). — UUB, *Nordinska saml*, vol 39:5, fol 9; *Palmskiöldska saml*, vol 275, fol 497, 499.

BSt: ÖIÄ:s arkiv, försl till rest 1881 av arkitekt *A Törnqvist* (2 bl).

VHAA: ATA, *E Ihrfors*, Uplandia sacra, I:2, s 465 f (med en laverad tuschteckn av kyrkan från söder, *Ihrfors*); inv 1829, skr ang överkalkande av måln i kyrkan och vapenhuset 1838, ang rest 1880, snabbinv 1917 (*M Åmark*), skr ang renovering av mässshake, altarskåp 1940, ang ombyggn av orgeln 1948, konserveringsrapport av *S Dalén* 1948 (kalkmåln, hjässplatta), skr ang konservering av mässshake 1949, ang grävningundersökning av tornruinen 1949, ang ändring av bänkinredn 1950, ang konservering av krucifix, altarskåpsdörrar samt predella (konserveringsrapport av *S Dalén* 1953); BSt, restaureringsprogram av arkitekt *S Brandel* 1924, 1/2 bl förslag till el uppvärmn 1929 med el belysn inritad 1936, 7 bl förslag till likkällare av arkitekt *K W Westergren* 1948, stadf 1954, 1 bl förslag till ändring av bänkar av arkitekt *B Åhman* 1950; LMS: Ägodeln av *C Enbergh* 1704 (B 42 166). — PÅ, Litslena, räk 1851–, st prot 1850–.

KÄLLPUBLIKATIONER

Grau O, »Hushållsänmärknings under resor igenom Uppsala och Stockholms län år 1748», i UFT 34, bil, Uppsala 1919. *Johan Hadorphs* resor: Afritningar af Kyrkor och Kyrkvapen i Upland 1676–1685. Utg av *E Vennberg*. Sthlm 1917. *Svenskt diplomatarium* 1–6 (t o m år 1335) och (ny ser) 1–4 (åren 1401–20). Sthlm 1820–1946 (SD).

BEARBETNINGAR

Almqvist, J A, Frälsegodsen i Sverige under storhetstiden, I, Sthlm 1931.

Cornell, H, & Wallin, S, Uppsvenska målarskolor på 1400-talet, Sthlm 1933.

Ekholm, G, Betselkedjan från Örsunda. Ett uppländskt fynd från äldre järnåldern, i: UFT 34, Sthlm 1919.

Hafström, G Ledung och marklandsindelning, Akad avh, Uppsala 1949.

— Sockenindelningen i Uppland, Upplands kyrkor, band III, Uppsala 1951.

Hahr, A, Läckö slott och andra de la Gardieska monumentalbyggnader i Västergötland, Göteborg 1923.

Hedlund, P, De sju bilderna från Litslena. Stencil, odatt (1965).

Holmbäck, L M, Klockor och klockringning, Malung 1951. *Kilström, B I*, Den apostoliska trosbekännelsen i vår medeltida kyrkokonst, i: Fornvännen 1952:3, Sthlm 1952.

— Den kateketiska undervisningen i Sverige under medeltiden. Akad avh, Uppsala 1958.

— Litslena kyrka, Upplands kyrkor 14, Uppsala 1947, 3:e omarb uppl 1964.

- Mariasviten i Litslena kyrka, i: *Uppland 1951*, Uppsala 1951.
- Nyframtagna målningar i Ärentuna kyrka, i: *Fornvännen 1967:3*, Sthlm 1967.
- Om tio Guds bud i medeltida bildtradition, i: *Fornvännen 1949:5-6*, Sthlm 1949.
- Senmedeltidens mässfromhet i ikonografisk belysning, i: *Kyrkohistorisk årsskrift 1966*, s 42 ff.
- Villberga kyrka, *Upplands kyrkor 86*, Uppsala 1957.
- Klingspor, C A*, Anteckningar under resor i Uppland sommaren 1869, i: *UFT*, band I:1, Uppsala 1871. Rättelser och tillägg i band I:5, Uppsala 1876.
- Källström, O*, Medeltida kyrksilver från Sverige och Finland förlorat genom Gustaf Vasas Konfiskation, Sthlm 1939.
- Moltke, E*, Kredens, artikel i *Kulturhistoriskt Lexikon för Nordisk medeltid*, band IX, Sthlm 1964.
- Norberg, R*, Problemet Bertil Målare i Stockholm, i: *Fornvännen 1961:5-6*, Sthlm 1961.
- Nordman, C A*, Medeltida skulptur i Finland. (Finska fornminnesföreningens tidskrift 62). Helsingfors 1964.
- Nordström, F*, Romanska dopfuntar i Uppland, *Upplands kyrkor band IX*, Uppsala 1967.
- Roosval, J*, Bertil Målare aus Lübeck und seine Stockholmer Werkstatt, I: *Nordelbingen band 12*, Heide 1936.
- Stenberg, R*, Skäffthammars kyrka, *Upplands kyrkor band III*, Uppsala 1950.
- Stockholm* som medeltida konstcentrum. SHM utställning 1953, Katalog, Stockholm 1953.
- Söderberg, B*, Svenska kyrkomålningar från medeltiden, Sthlm 1951.
- Söderlund, J H*, Litslena kyrka — en helgedom i Trögden, *Enköpings-Posten 9/12 1936*.
- Sveriges Kyrkor*, Konsthistoriskt inventarium utg på uppdrag av VHAA, Sthlm 1912-, (SvK).
- af Ugglas, C R*, Mäster Magnus Granlund, i: *Kult och Konst*, I, 1905.
- Utställningen av äldre kyrklig konst i Uppsala 1918*, Katalog, Uppsala 1918.
- Vadstena slott*. En bilderbok tillägnad *Gerda Boëthius*. Sthlm 1940.
- Åmark, M*, Sveriges medeltida kyrkklockor, Uppsala 1960.
- Silverstämplar tydda enligt *G Upmark*, *Guld- och silver-smeder i Sverige 1520-1850*, Stockholm 1925, och *Guld- och silverstämplar*, Stockholm 1963, Svenskt silversmide 1520-1850, IV.

Förkortningar

- | | | | |
|----------|--|----------|---|
| ATA | Antikvariskt-topografiska arkivet i VHAA, Sthlm. | st prot | sockenstämmoprotokoll. |
| BSt | K Byggnadsstyrelsens Kulturhistoriska byrås arkiv, Sthlm. | UFT | Upplands Fornminnesförenings Tidskrift. 1871-. |
| inv | inventarieförteckning. | ULA | Landsarkivet i Uppsala. |
| inv 1829 | en på grund av en kgl förordning 17/4 1828 företagen inventering av forntida minnesmärken i kyrkor och på kyrkogårdar. Protokollen, som fördes av prästerna, utskrevs i flera exemplar, varav en serie förvaras i respektive kyrkoarkiv, en serie i ATA. | UUB | Uppsala Universitetsbibliotek. |
| KA | Kammararkivet, Sthlm. | VHAA | K Vitterhets Historie och Antikvitets Akademien, Sthlm. |
| KB | Kungliga Biblioteket, Sthlm. | vis prot | visitationsprotokoll. |
| LMS | K Lantmäteristyrelsens arkiv. Sthlm. | ÖIÄ | Överintendents Ämbetet (efter 1918 BSt), Sthlm. |
| PÅ | pastorsämbetet. | | |
| RAÄ | Riksantikvarieämbetet, Sthlm. | | |
| räk | räkenskaper. | | |
| SHM | Statens Historiska Museum, Sthlm. | | |
| snabbinv | en preliminär inventering av de svenska kyrkornas föremålsbestånd av konst och kulturhistoriskt värde, utförd under åren 1917-1932. Samtliga snabbinventeringslistor förvaras i ATA. Ett ex har tillställts varje inventerad kyrka samt vederbörande domkapitel. | | |

LANDSKAPSNAMNENS FÖRKORTNINGAR

Bl	Blekinge	Nä	Närke
Bo	Bohuslän	Sk	Skåne
Dr	Dalarna	Sm	Småland
Ds	Dalsland	Sö	Södermanland
Go	Gotland	Up	Uppland
Gä	Gästrikland	Vb	Västerbotten
Ha	Halland	Vg	Västergötland
Hr	Härjedalen	Vr	Värmland
Hs	Hälsingland	Vs	Västmanland
Jä	Jämtland	Ån	Ångermanland
La	Lappland	Ög	Östergötland
Me	Medelpad	Öl	Öland
Nb	Norrbottn		

Summary

Litslena Church is at the junction of the main highways from Stockholm to Enköping and from Uppsala to Grillby, Veckholm and other places in the Hundred of Trögd. The name of the parish is said to be associated with the ancient character of the place at the meeting of two roads. The name contains the adjective *litil*, small, and the noun *ene*, road junction. Thus, Litslena means the “small road junction”, in contrast to Enköping, *Enecopia*, “the large road junction”.

HISTORY

I. The north wall and west gable of the present building contain parts of the walls of an originally Romanesque church (fig 178 A). In parts, the church is similar to the churches of Balingsta and Yttergran, which can be dated to the end of the twelfth century. Like these churches, it is probable that the Romanesque church at Litslena originally had a west tower. The ruin of this tower now stands by the wall of the west gable (fig 113). The church probably had a narrower chancel with an apse, and a flat wooden ceiling.

II. About 1300 the church was extended southwards and eastwards to make the present hall church type (fig 178 B). The tower, which after the enlargement was no longer in the centre but more to the north, was probably made considerably higher during this period, when it seems to have been equipped with decorative brickwork, as shown in a sketch by Johan Hadorph (fig 115). During this period the windows were provided with limestone tracery and stained glass, fragments of which were found in 1948. A large double window, found in the south wall of the nave, can be studied in Hadorph's sketch (fig 114). The type and situation of the windows, as well as other features, suggest that the church had wooden barrel vaulting. The vestry in the north probably belongs to this period.

III. During the following period, the present stellar vaulting was constructed with half-brick ribs (fig 178 C). The dating of the vaulting is based on the vault paintings, which can be dated to the third quarter of the fifteenth century (see MURALS).

IV. It seems likely that the south porch, with a slightly pointed doorway, was erected in conjunction with or a few decades after the vaulting (fig 178 D). A medieval door, which belonged to this porch, was drawn in 1877 by an artist named O Sörling (fig 118). The door seems to have been destroyed in the fire of 1880. The interior has an open-timber roof, erected in 1881. Traces of brick vaulting can be seen in the corners (fig 108).

V. The most radical alterations during the seventeenth

and eighteenth centuries were made in the tower. The spire blew down in 1690, and was rebuilt. The same thing happened in 1741, when the tower may have been damaged, too. This time the tower and spire were not repaired; only the gable was restored to its original condition. At the same time, existing windows were enlarged and new ones made, a new entrance was constructed in the west, and the walls were plastered externally.

The greatest alterations in the history of the church build-

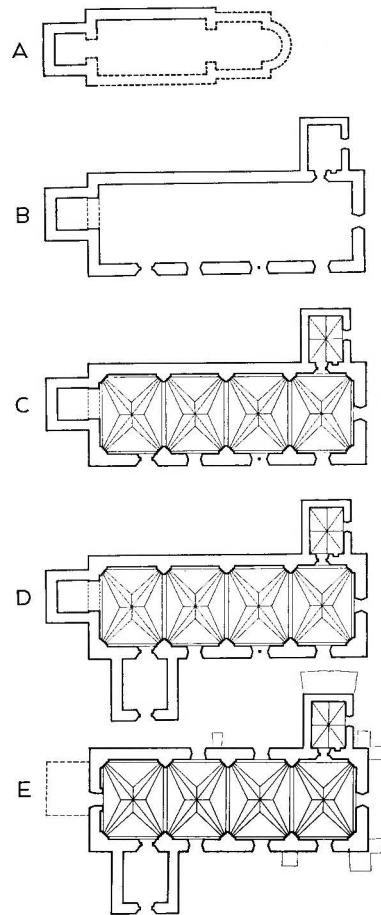


Fig 178. Kyrkobyggnadens utveckling, 1:1000. J Söderberg 1968.

Development of church.

ing were due to the fire in 1880. The whole of the nave roof was destroyed and the ceilings of the nave and vestry were also burnt, as were the pews and organ. When the church was restored the roof was not given its former pitch; the windows were enlarged, and new furnishings were installed: pews, reredos and possibly also the pulpit. The work of restoration was led by Hjalmar Törnquist, architect.

MEDIEVAL MURALS

The four bays of the church are decorated with murals of a high quality, although partly seriously injured, by fire in 1880 and in other ways (figs 121–144). The paintings were lime-washed in 1838, and uncovered in conjunction with the restoration of the interior in 1948. The paintings were executed by an unknown master, probably a Swede, and seem most closely related with the murals in Ärentuna Church, Uppland, which were painted ca 1450. If the information given by Aschanaeus and Peringskiöld is correct, there was once a painting of the coat-of-arms of Archbishop Jacob Ulfsson above the altar. This means that the paintings in Litslena could not have been executed before the 1470's, i.e. about the time when Albertus Pictor began his triumphal progress through the churches in the valley of Lake Mälaren. But the paintings in Litslena Church are not related at all to Albert's work, but represent older, local traditions of the paintings of the Mälaren Valley, which we can trace back to several schools.

Typical of the paintings in Litslena Church are the beautiful, bright colours, which have not faded or altered as much as most murals in other churches. The decorative items are executed with great skill and the figures are painted in a masterly style. Most of the figures in the vaults represent saints, but in the nave vaulting there are also series of pictures. On the walls is, among other things, a credo suite (prophets and apostles with scrolls), beginning to the right of the altar and ending above the vestry door. On the chancel wall are full-length figures of the two patron saints of the church, St John the Baptist (cover) and St Catharine of Alexandria. Among the figure series, The Ten Commandments is worthy of special attention. It is in the two west vaults, on the south side (figs 134, 137).

The paintings on the ceilings and walls of the porch were destroyed in the fire of 1880. We owe our knowledge of these paintings to documents and copies made in 1838, now in ATA. The copies depict grotesque figures, old women in various scenes with devils, and elegantly dressed figures (figs 145, 146). The former were probably on the vaulting, and the latter on the walls of the porch. Judging from the fashions of the clothing, the paintings were executed around the end of the sixteenth century.

FURNISHINGS

I. Among medieval furnishings still in existence are a baptismal font, wooden sculptures and, above all, a very interesting pentateuch.

The bowl of the sandstone font is decorated with figures in arcades, and the foot has four heads (figs 169–171). It was made in a workshop in the Mälaren Valley, and is reminiscent of fonts made on Gotland towards the end of the twelfth century. It belongs to the same group as the fonts in the churches of Bro, Järfälla and Sänga.

A crucifix in the rood arch in the church has been associated with the Korpo Crucifix in the Åboland archipelago, and has been dated to the period 1400–1415 (fig 160). A crucifix now in the Museum of National Antiquities dates from the end of the fifteenth century (fig 163).

All four vaults have had wooden bosses. There are two bosses in the church now, one in vault III, representing a stylized rose, and one on the north wall of the chancel, depicting the head of Christ with a cross nimbus (fig 161). In the Museum of National Antiquities is a boss from Litslena Church with a representation of the Virgin and Child (fig 162).

Of especial interest is the fine pentateuch, probably made at Lübeck in the 1480's or 90's, one of the best-preserved North German triptychs in Sweden (fig 148–159). On the front are sculptures; in the middle the Virgin and Child surrounded by angels making music; on the side panels are the twelve apostles and twelve mainly Scandinavian saints. The wings have doors with very well-preserved paintings, a Christmas series and an Easter series. All the paintings, depicting the Crucifixion and St Gregory's Mass, can be seen when the pentateuch is closed.

II. Among the post-Reformation furnishings the pulpit (fig 166) was made in 1763 by the well-known sculptor, Magnus Granlund, active in Uppland; peasant Baroque style. The pews were installed in 1642 and remained in the church until 1880. A bench screen with an inscription from the old pews is now hanging as a panel on the south wall of the chancel (fig 168).

The church silver includes a remarkable paten (fig 172). It is late medieval work and has an engraved picture of St Anna with the Virgin and Child.

Among the textiles are a blue velvet chasuble with an embroidered cross on the back, showing the Crucifixion, with apostles and saints (figs 173–74). It is Polish work dating from the beginning of the sixteenth century. A chalice veil of red silk with embroidery in gold is seventeenth century Polish work (fig 175).

The great bell was cast in 1701 by Gerhard Meyer, and the small bell in 1745 by Isaac Rockman.

FÖLJANDE KYRKOR I UPPLAND HAR UTKOMMIT I SERIEN SVERIGES KYRKOR,
KONSTHISTORISKT INVENTARIUM:

- Adelsö, band VI: 1, volym 73, 82
Almunge, band III: 3, volym 69, 70
Alsike, band IV: 1, volym 1
Angarn, band V: 1, volym 71, 113
Ansgarskapellet, band VI: 1, volym 73
Arholma kapell, band II: 2, volym 50
Björkö-Arholma, band II: 2, volym 50
Bladåker, band III: 4, volym 70
Blidö, band II: 3, volym 58
Bo kyrka och kapell, band I: 3, volym 62
Bro, band VII: 1, volym 76
Bromma se Stockholm
Börstil, band II: 4, volym 74
Danderyd, band I: 1, volym 7, 64
Djurö, band I: 3, volym 62
Ed, band VI: 5, volym 82
Edebo, band II: 5, volym 75
Edsbro, band III: 4, volym 70
Ekerö, band VI: 1, volym 73, 82
Enköpings-Näs, band XI: 1, volym 111
Esterna, band V: 4, volym 80
Estuna, band V: 6, volym 110, 113
Faringe, band III: 3, volym 69
Fasta, band V: 4, volym 80
Fasterna, band V: 4, volym 80, 113
Forsmark, band II: 4, volym 74
Fresta, band V: 2, volym 72, 113
Frösunda, band IV: 2, volym 11
Frötuna, band II: 3, volym 58, 75
Färentuna, band VI: 1, volym 73
Gillöga kapell, band II: 3, volym 58
Gottröra, band III: 2, volym 67, 70
Gräsö, band II: 4, volym 74
Gustavsberg, band I: 3, volym 62
Haga, band IV: 1, volym 1
Hallstaviks bruks kapell, band II: 5, volym 75
Hammarby, band V: 2, volym 72, 113
Harg, band II: 5, volym 75
Hilleshög, band VI: 2, volym 77
Husby-Erlinghundra, band IV: 1, volym 1
Husby-Långhundra, band III: 1, volym 12, 70
Husby-Sjuhundra, band V: 5, volym 88, 113
Håbo-Tibble, band VII: 2, volym 94
Hårstens kapell, band I: 3, volym 62
Håtuna, band VII: 2, volym 94
Härkeberga, band IX: 1, volym 123
Häverö, band II: 1, volym 8, 75
Hökhuvud, band II: 5, volym 75
Ingarö, band I: 3, volym 62
Järfälla, band VI: 4, volym 81
Kalmar, band VII: 2, volym 94
Kapellen på Fiskeskären se Gillöga kapell och Sv
Högarnas kapell
Karls kyrkoruin, band V: 7, volym 113
Knivsta, band IV: 1, volym 1
Knutby, band III: 3, volym 69
Kummelby, band VI: 4, volym 81
Kårsta, band III: 2, volym 67
Lagga band III: 1, volym 12, 70
Lidingö, S Annæ kapell, band I: 1, volym 7, 64
Litslena, band IX: 2, volym 127
Ljusterö, band I: 4, volym 64
Lohärad, band V: 5, volym 88, 113
Lovö, band VI: 3, volym 79
Lunda, band IV: 2, volym 11
Låssa, band VII: 1, volym 76
Länna, band II: 3, volym 58, 75
Malsta, band V: 5, volym 88
Markim, band IV: 2, volym 11
Munsö, band VI: 1, volym 73
Måsestens kapell, band II: 2, volym 50
Möja, band I: 3, volym 62, 64
Norrunda, band IV: 1, volym 1
Närtuna, band III: 2, volym 67
Odensala, band IV: 1, volym 1
Orkesta, band IV: 2, volym 11
Riala, band I: 4, volym 64
Rimbo, band V: 3, volym 78, 113
Roslags-Bro, band II: 2, volym 50, 75
Roslagskulla, band I: 4, volym 64
Rådmansö, band II: 3, volym 58
Rånäs kapell, band V: 4, volym 80, 113
Rö, band V: 3, volym 78, 113
Sandhamns kapell, band I: 3, volym 62
S Eriks kyrka i Tureberg se Tureberg
S Holmgers kapell, Valö sn, band II: 4, volym 74
Singö band II: 1, volym 8, 75
Skederid, band V: 4, volym 80, 113
Skepptuna, band IV: 2, volym 11
Skå, band VI: 3, volym 79
Skånela, band IV: 2, volym 11
Sollentuna, band VI: 4, volym 81
Solna, band I: 2, volym 29, 64
Stockholms-Näs, band VII: 1, volym 76
Sv Högarnas kapell, band II: 3, volym 58
Svinnegarn, band XI: 1, volym 111
Sånga, band VI: 2, volym 77
Söderby-Karl, band V: 6, volym 110, 113
Teda, band XI: 1, volym 111
Tillinge, band XI: 2, volym 121
Tureberg, band VI: 4, volym 81
Täby, band I: 1, volym 7, 64
Ununge, band III: 4, volym 70
Vada, band V: 1, volym 71, 113
Vallentuna, band V: 2, volym 72, 113
Valö, band II: 4, volym 74, 75
Vassunda, band IV: 1, volym 1, 11
Vidbo, band IV: 2, volym 11
Väddö, band II: 1, volym 8, 75
Värmdö, band I: 3, volym 62
Västra Ryd, band VII: 1, volym 76
Vätö, band II: 2, volym 50, 75
Yttergran, band VII: 3, volym 98
Össeby kyrkoruin, band V: 1, volym 71
Össebygarn, band V: 1, volym 71, 113
Övergran, band VII: 3, volym 98

UNDER UTARBETANDE: Bred, Husby-Sjutolft, Sparrsätra, Veckholm.

Sveriges Kyrkor KONSTHISTORISKT INVENTARIUM

VOLYM 127

UPPLAND

Band IX, häfte 2

Trögds härad

