

# Ödeby kyrka

SVERIGES KYRKOR  
NÄRKE

STELLAN MÖRNER  
TAMÁS SÁRKÁNY  
BERTIL WALDÉN





# Ödeby kyrka



# Ödeby kyrka

GLANSHAMMARS HÄRAD, NÄRKE BAND I:4

STELLAN MÖRNER, TAMÁS SÁRKÁNY  
och BERTIL WALDÉN



VOLYM 129 AV SVERIGES KYRKOR, KONSTHISTORISKT INVENTARIUM

GRUNDAT AV SIGURD CURMAN OCH JOHNNY ROOSVAL

PÅ UPPDRAG AV KUNGL. VITTERHETS HISTORIE OCH ANTIKVITETS AKADEMIEN

UTGIVET AV STEN KARLING, ARMIN TUULSE OCH PER-OLOF WESTLUND

Almqvist & Wiksell Stockholm 1969

UTGIVET MED ANSLAG FRÅN  
STATENS HUMANISTISKA FORSKNINGSRÅD

FOTO SÖREN HALLGREN 1968

samt NILS LAGERGREN 1958

GRAFISK FORMGIVNING VIDAR FORSBERG

*Översättningen av bildtexter och sammanfattning till engelska har utförts av  
Albert Read. Bildmaterial, anteckningar och excerpter förvaras i ATA.*

*Omslagsbilden återger ätten Pfalz-Zweibrückens vapen, detalj av fig. 632*

*På omstående sida Glanshammars härads sigill (Riksens Ständers beslut 1604,  
s. 30. RA)*

ALMQVIST & WIKSELLS BOKTRYCKERI AB UPPSALA 1969

# Förord

Den första delen av Glanshammars härad (volym nr 92) behandlande kyrkorna i Glanshammar och Rinkaby utkom 1961. I det utförliga förordet till denna volym redogjordes för beskrivningarnas förhistoria och skisserades den fortsatta utgivningen av häradets kyrkor. Vi tillåter oss hänvisa till detta förord, när vi nu framlägger beskrivningen av ännu en kyrka, Ödeby, författad av greve Stellan Mörner, framtidne landsantikvarien Bertil Waldén och fil kand Tamás Sárkány. Till alla dessa står utgivarna i stor tacksamhetsskuld för deras hängivna och noggranna arbete.

Vi vill vidare framföra vårt varma tack till de personer som på olika sätt bistått författarna vid beskrivningens utarbetande. Antikvarierna Anne Marie Franzén och Inger Estham har granskat och kompletterat den omfattande textbeskrivningen, intendent Kersti Holmqvist har lämnat uppgifter om äldre silverföremål och antikvarie Rune Norberg har hjälpt till med bestämningen av det medeltida altarskåpet.

Till församlingens komminister Erik Westerudd, kyrkvärden fru Britta Ingvarsson och disponent Nils Danielsen framföres ett varmt tack för visat intresse och beredvilligt bistånd.

Sedan föregående volym av Glanshammars härad utkom har Sveriges Kyrkors layout undergått en måttfull modernisering, för vilken vi är Vidar Forsberg stor tack skyldiga.

Stockholm i april 1969

*Sten Karling*

*Per-Olof Westlund*

*Armin Tuulse*





# Innehåll

FÖRORD	633
ÖDEBY KYRKA	
<i>Kyrkogården</i>	638
<i>Kyrkobyggnaden</i>	641
<i>Kyrkans byggnadshistoria</i>	646
<i>Inredning och inventarier</i>	649
NOTER	698
KÄLLOR OCH LITTERATUR	701
FÖRKORTNINGAR	702
SUMMARY	703



Fig 572. Detalj av gravtäcke av röd sammet (fig 622) med inskrift och broderier, avsett för Katarina, den heliga Birgittas dotter. Vapnen åsyftar Laurens Axelsson Tott och Katarina Eriksdotter Nipertz. 1400-talets slut. Foto Knut Borg 1969.

*Detail of red velvet pall (fig 622) with inscription and embroidery, made for Katarina, Saint Bridget's daughter. Lower-right hand corner of pall with the coats-of-arms of Laurens Axelsson Tott and Katarina Eriksdotter Nipertz. End of 15th century.*

# ÖDEBY KYRKA

Närke, Örebro län, Glanshammars härad, Strängnäs stift,  
Glanshammars kontrakt, annex till Lillkyrka

Ödeby socken består till stor del av den ö i sjön Väringen, på vilken bl a Ödeby kyrka och egendomen Käggleholm är belägna.

Sockennamnet förekommer i de bevarade skriftliga källorna första gången 1314 och skrivs då Øynum (DS 1947), 1346 Øboo (DS 4042) och 1420 endast Ø (DS 2750) i betydelsen öbornas socken.<sup>1</sup> Namnformen Ödeby finns belagd åtminstone från 1600-talet.

Ödeby var under medeltiden självständigt pastorat. Under Gustav Vasas tid blev församlingen annex till Lillkyrka. År 1693 förklarades Ödeby i likhet med häradets samtliga pastorat för regale. Under 1700-talet var ägaren till Ekeberg i Lillkyrka socken kyrkans patronus. Vederbörandes rätt bestreds på 1770-talet, men bekräftades av Kungl Maj:t och bestod fram till patronatsrättens upphävande 1922.

Om bygdens förhistoria vittnar bl a ett par fornborgar, den ena omedelbart norr om, den andra ca 1 km söder om det sund, som skiljer ön från fastlandet.<sup>2</sup>

Under medeltiden omtalas frälsheemmanen Käggleholm, Tuna, Öja och Berga.<sup>3</sup> Vid Käggleholm fanns redan under medeltiden en stor sten- och

tegelbyggnad, som under 1500- och 1600-talen flera gånger blev till- och ombyggd. Käggleholm blev i själva verket Magnus Gabriel De la Gardies egendom först 1674 och redan samma år började han byggnads-

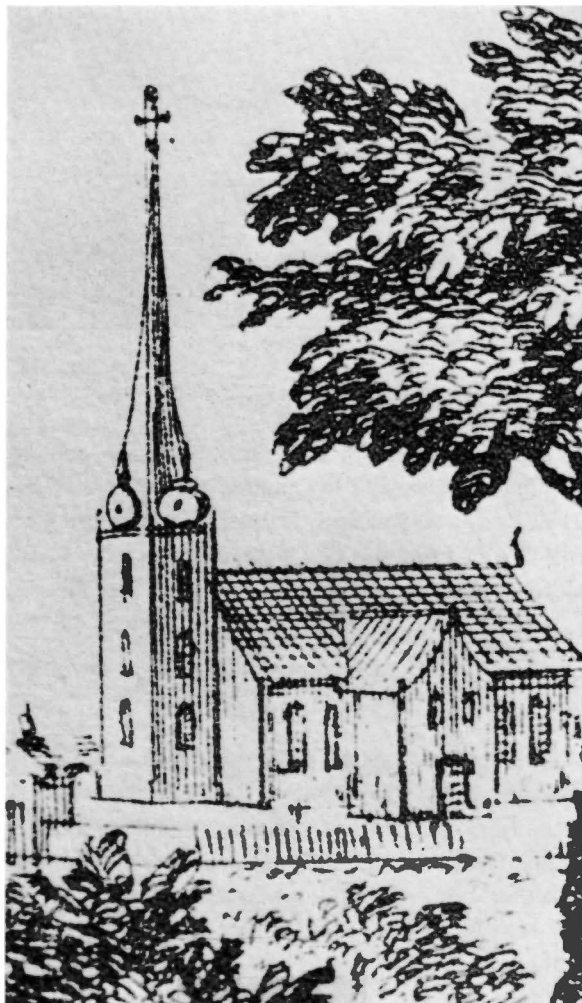


Fig 573. Ödeby kyrka från sydväst. Detalj av J van der Aveelens stick (fig 576) i *Svecia Antiqua*, KB.

*Ödeby Church from SW. Svecia Antiqua.*



Fig. 574. Ödeby kyrka från söder. Foto 1968. *Ödeby Church from S.*

arbetet på slottet. Arbetet bedrevs raskt och anläggningen med sina byggnader och trädgårdar såg 1682 i stort sett ut som framgår av Sveciabiliderna (fig 576).<sup>4</sup> Efter M G De la Gardies död förföll slottet och efter en eldsvåda 1712 jämnades det med

marken.<sup>5</sup> På 1930-talet frilades grundmurarna till 1600-talsslottet, samt bottenvåningen till ett i det senare komplexet inbyggt medeltidshus av tegel. Samtidigt renoverades och inreddes en del av norra flygeln till privatbostad (rapport i ATA).

## Kyrkogården

Kyrkan omges av en i det närmaste rektangulär kyrkogård (fig 575) inhägnad av kallmurar av gråsten. Kyrkogården har utvidgats vid flera tillfällen bl a vid mitten av 1850-talet, omkr 1880, 1899–1901 (räk), då fyllning hämtades från Käggleholms slottsruiner. Juridiskt förblev Käggleholm markägare fram till 1907 då de dåvarande ägarna skänkte kyrkogården till församlingen.

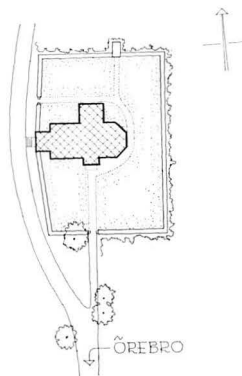


Fig 575. Kyrkogårdsplan 1:2000. Uppm J Söderberg 1957

*Plan of churchyard, scale 1 2000.*

### Ingångar

På Johan van der Aveelens år 1702 utförda stick (fig 573) avbildas kyrkan omgiven åt väster av en mur med en stor murad port med sadeltak, krönt av en liten huv eller glob, samt åt söder av ett staket, tydligen av trä. Avbildningen torde i flera avseenden vara otillförlitlig. Sålunda är en kyrkogårdsport på angiven plats utesluten på grund av terrängbeskaffenheten. En port har utan tvivel funnits, men den har troligen varit uppförd över den väg, som från slottet ledde direkt till kyrkans södra ingång, d v s den har haft ungefär samma placering som den nuvarande. Denna stiglucka var sannolikt murad. I övrigt var kyrkogården inhägnad av timrade kyrkobalkar, vilka 1738 uppges vara »bofälliga» (vis prot). År 1745 var balkarna »å nyone

af träd uppbygde, tillika med zirlig kyrkoport» (vis prot). Med anledning av 1764 års kungörelse, överlades om »nödvändigheten af Sten-Murs uppdragande omkring kyrkogården, då de träd-Balkar, hvaraf den nu omgifwes, äro til det mästa förfallna och enligt lag och förordningar nu mera icke tillåtas göra någre nya af Träd» (st prot). År 1794 började man spränga sten, men först 1797 påbörjades murarbetet och samma år fullbordades muren mellan ingången i väster och »Kyrkogårdsporten», d v s ingången i söder. I samband med det fortsatta bygget, som pågick till 1799, raserades stigluckan, och balkarna användes till »wed till sacristigan» (st prot). Den i kallmur lagda gråstensmuren utgörs i öster och delvis även i söder av terrassmur. Dess enda ingång, från söder, försågs med smidda järngrindar mellan ett par stora råhugna granitblock.

Fig 576. Käggleholms slott samt i bakgrunden Ödeby kyrka. Stick av J van der Aveelen 1702. Ur E Dahlbergs *Svecia Antiqua*.

*Käggleholm Palace with Ödeby Church in the background. Engraving by J van der Aveelen, 1702, from E Dahlberg's Svecia Antiqua.*



En mindre ingång i nordväst ävenledes med järngrindar upptogs 1899 (räk).

### Ben- och bårhus

Enligt vis prot 1764 skulle ett »ben- och bårhus» byggas, en föregångare till det invid norra kyrkogårdsmuren belägna bårhus av resvirke och plank, som uppfördes 1881, flyttades 1901 och revs 1957 (räk).

### Hospital

Den 14 juni 1674 utfärdade M G De la Gardie ett fundationsbrev på »Käggleholms hospital», d v s ett ålderdomshem för gårdens folk, vars uppförande omedelbart påbörjades. Det byggdes invid kyrkan, ytterligare uppgifter om husets belägenhet och utseende saknas.<sup>6</sup>

### Gravminnen

Av äldre gravminnen är endast ett fåtal bevarade på kyrkogården, däribland några enkla järnkors, samt två resta gravstenar, båda huggna i kalksten. Den ena är belägen nordväst om kyrkan och är enligt inskrift: »Minnesvård / öfver / Herr Martin Douhan / född i Tierps Sockn och Ullfors Bruk / d 17 Mars 1734 / Död på Ringaby i Öby Sockn d 8 Mars 1792. / Och Dess K. Maka / Fru Lowisa Åkerblad / född i socknen d 18 Oct 1753 / Död d.» Gravstenens höjd 150 cm. Den andra är belägen omedelbart sydväst om kyrkans södra ingång och enligt inskriften rest öfver »Comministern uti Lillkyrka och Öby församlingar / E F Ekström / född i 12 Maji 1741 / död d 22 Aprill 1812 / och Dess K. Maka C L Gagge / född d 31 Octob 1755 / Död d». Gravstenens höjd 115 cm.

Fig 577 Ödeby kyrka från sydöst. Foto ATA.

*Ödeby Church from SE.*



# Kyrkobyggnaden

Ödeby kyrka fick sitt nuvarande utseende huvudsakligen vid 1679–80 års ombyggnad. Dess äldsta delar härrör emellertid från medeltiden.

Kyrkan består av ett medeltida torn i väster, långhus med tresidig koravslutning i öster samt sakristia i norr från 1679–80. Under kyrkans östligaste del är en gravkammare inrättad.

## Material

Byggnadsmaterialet utgörs av dels natursten, dels tegel. Gråsten, delvis klivna i regelbundna kvadrer, delvis huggna mera summariskt i block av varierande storlek, förekommer tillsammans med enstaka kalkstensblock i tornets nedre delar. Sandsten användes till grunden (1679), portalomfattningar, samt i östra torngluggen. Tegel förekommer i fönster- och dörrömfattningar, samt i valven.

Kyrkan är utvändigt spritputsad med slätputsade fönsterömfattningar samt sedan 1957 vitkalkad. På delar av tornet, som var synliga före 1679, kan från vinden iakttagas rester av slätputs, målad i högröd tegelfärg, med i vit färg uppdagna linjer, imiterande fogar till tegelförband. Troligen tillkom denna målning 1639, då kyrkan rappades (räk). Utvändigt rappning, troligen i vit eller ljusgul puts, ägde rum omkr 1680, 1713, 1769, 1815 och 1856 (st prot). Sistnämnda år beslöts, att putsen skulle avfärgas i gul ton. Före den senaste omputsningen var dock färgen vit.

## Torn

Tornet (fig 574) ligger ej i förband med långhusets västgavel. Den kvadratiske byggnadskroppen har en uppåt något avsmalnande form. På något mer än två tredjedelar av tornets höjd är en ca 30 cm djup, numera plåtklädd murindragning. Bottenvåningen som tjänar som vapenhus har rundbågig öppning mot långhuset. Den täcks av ett ribblöst kryssvalv med insänkning i hjässan troligen från 1679. En dörröppning i västra tornmuren, omedelbart ovanför kyrkans västportal igenmurades med tegel varvid valvet delvis kom att skymma dess nedre avslutning. Dörrömfattningen visar tydligt, att det var genom denna öppning man ursprungligen nådde

tornets första övervåning (fig 585). Till tornets första övervåning kommer man nu via läktaren genom en troligen år 1679 upptagen rektangulär öppning i tornets östra mur, försedd med järndörr. Till långhusvinden kommer man genom ett närmast runt uppbrutet hål (diameter ca 40 cm) i tornets östra mur. I klockvåningen fyra ljudgluggar med kopparklädda träluckor. Endast den östra ljudgluggen är bevarad i ursprungligt skick. Den tudelas genom en av sandstenskvadrer murad mittpelare. Utåt avtäckes den östra ljudgluggen med två små rundbågar. Invändigt täckes ljudgluggarna med furuplankor. Ljudgluggarna i söder, väster och norr upphöggs 1679 nedtill ca 22 cm samt breddades ca 20 cm. Tornet krönes av en karnissvängd huv med åttkantig lanternin, försedd med luckor samt en åttkantig, låg huv från 1815. Överst ett kors på ett klot av förgylld kopparplåt, ovan korset en strålsol. År 1680 uppsatte Johan tornbyggare ett kors på kyrktornet (Nordberg s 39). Huruvida det nuvarande korset är identiskt med detta eller om det härrör från 1754 eller 1815 (inv 1830) är omöjligt att avgöra.

I februari 1679 begärde konduktören Olof Falck<sup>7</sup> besked om kyrkklockornas tyngd, för att tillverka »stapeln» och i mars samma år skulle timmer fällas och framforslas till »stapeln». I april samma år kom timmerbyggmästaren Hans Orthman från Västergötland för att bygga dels Ringaby kvarn, dels kyrkans »torn». År 1681 hängde klockorna i »kyrktornet» (inv 1681), varmed säkerligen avses tornets klockbock. Vid en reparation av tornet 1782 inlades nya bottnar och anskaffades nya trappor. Senare reparationer av tornet ägde rum 1796 och 1812 (st prot).

Ett tornur omnämns 1674 (vis prot). Det utbyttes 1678 mot ett »Slag-ur med 4 kläckslagswijsare En wjarsare på hwar Sida om Tornet». Detta tornur avser ett slagurverk, som urmakaren Lars Hult på M G De la Gardies beställning år 1676 förfärdigat till rådhuset i Lidköping. Urverket som 1764 omtalas som obrukbart borttogs 1815 (inv 1830).

## Ingångar och fönster

Till kyrkan leder två ingångar, en i väster genom tornet och en i söder. En 1716 lagd trappa till västra

Fig 578 a. Längdsektion mot norr.  
 Uppm T W Löfgren 1921,  
 kompletterad av J Söderberg 1957.  
*Longitudinal section looking N.*

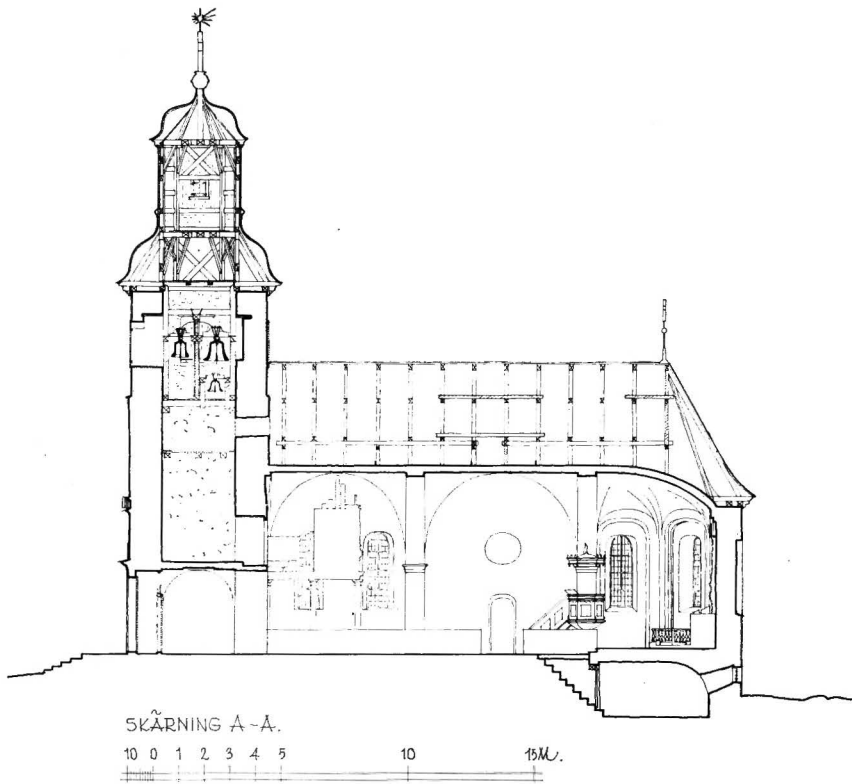
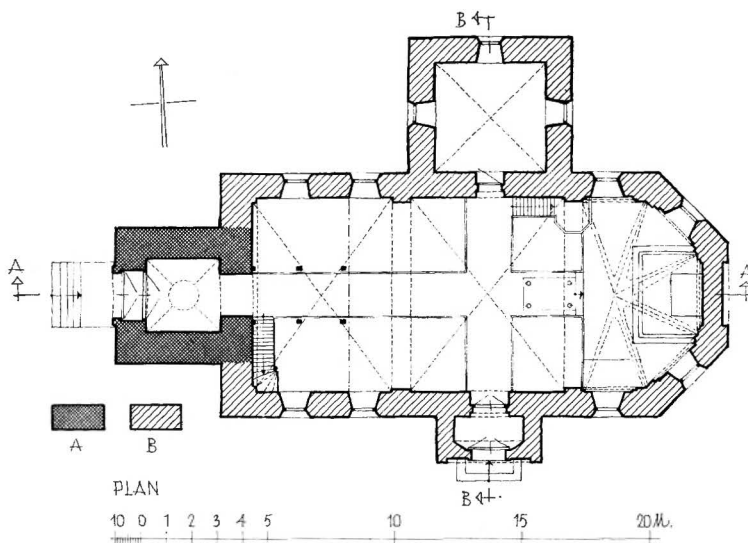


Fig 578 b. Plan 1:300. Uppm  
 Henrickson Hansen 1921,  
 kompletterad av J Söderberg 1957.  
*Plan, scale 1:300.*





ingången ersattes 1957 med en ny. Ovanför den i ljusröd sandsten huggna portalen (fig 580) finns en minnessten med inskrift: »Fridsens Gudh / Then Ährlig Stillar i Hela Wärlden / Then Höga Heliga Trefaldighet och / till Lof och Tackseijelse / Ähr denna kyrkio worden (reparerat?) åhr 1679 / då Gudh Sweriges Rike förlänte en fullkomligh / fridh med alla Sina fiender / Psalm 147· 12, 13, 14 / Prisa Jerusalem Herren. Loffwa / Zion tin Gudh / Ty han gör bommarna fasta för / tina portar och wälsignar tin / barn i tigh. / Han skaffar tinom grantzom / frid och mätter tigh medh / bästa hvet». År 1679 var portalen färdig, och målaren Henrik Köpke<sup>8</sup> fick i uppdrag att »strax förfärdiga den uthuggna stenen över kyrkoportalen och bliver skriften av guld».

Södra portalen (fig 581) är huggen av sandsten. I risalitens gavelstycke var numera försvunna ekkulpturer av Tron, Hoppet och Kärleken placerade. De utfördes 1680 av den i De la Gardies tjänst flitigt verksamme Georg Baselaque,<sup>9</sup> som samtidigt skulle skulptera »en Salvators bröstbeläte såsom på Läckö över kyrkoporten, men något större» (Nordberg s 37). Tron och Hoppet reparerades 1716 av målaren Jacob Stockman, som försåg dem med »3 nya händer, Kors, Kalk och Ankare uti händerna» (räk). Vid en undersökning 1957 upptäcktes i det numera vitmålade gavelstycket spår av blå färg och guld, som troligen bildat bakgrund till figurerna. Vid reparationen 1716 målades sandstensportalerna, troligen med grå oljefärg (räk).

Dörrarna till ingångarna i väster och söder är sedan 1815 klädda med kopparplåt (st prot). Södra dörren är försedd med ett konstlås (fig 583), skänkt 1681 av Magnus Gabriel De la Gardie (vis prot). På dörrens utsida en låsskylt (fig 582) av smitt järn. Innerdörrar i söder och väster härrör från 1785.

Kyrkans fönster är rundbågiga med bågar av järn samt blyspröjsar och smårutor (fig 574). Ovan södra ingången ett ovalt fönster som över sakristiedörren motsvaras av en oval nisch (se fig 588).

### Yttertak

Kyrkans tak och tornets huv är sedan 1957 klädda med kopparplåt. Taket har en nedtill något utsvängd profil. Ramstyckena, av trä, är profilerade och svartmålade. År 1680 hade kyrkan spåntak,

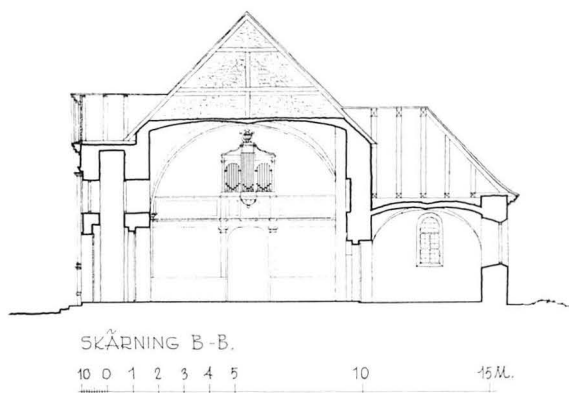


Fig 579. Tvärsektion mot väster. Uppm T W Löfgren 1921, kompletterad av J Söderberg 1957

*Cross-section looking W*

Fig 580. Tornets västra portal från 1679–80. Foto 1958.  
*W doorway of tower, dating from 1679–80.*



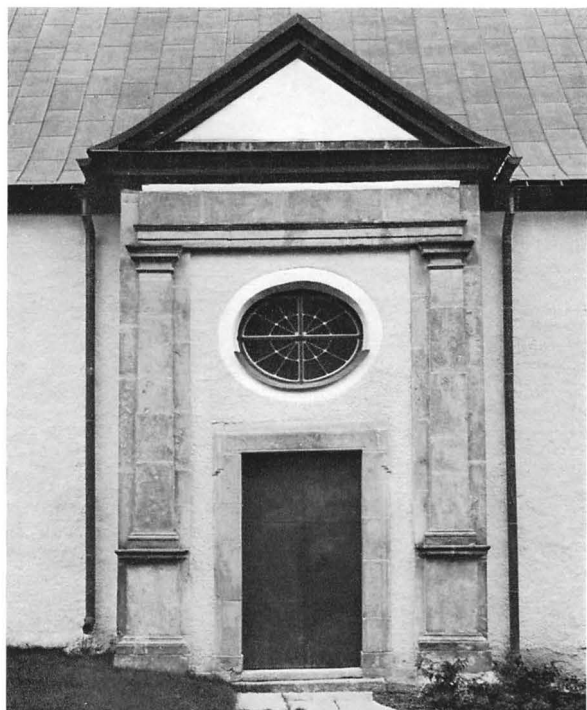


Fig 581. Långhusets sydportal från 1679–80. Foto 1958.  
*S doorway of nave, 1679–80.*



som förnyades och tjärades bl a 1703 (räk). Det ersattes 1771 av ett tak av svartmålad järnplåt (st prot). Detta tak ägde bestånd till 1957

På Johan van der Aveelens stick från 1702 (fig 573) är kyrkan avbildad med en hög och smal, troligen spånklädd tornspira som vid obekant tidpunkt synes ha blivit ersatt antingen med en lägre spira eller med en huv, som 1754 bekläddes med kopparplåt (vis prot). År 1815 förnyades allt trävirke i tornet och i huvan (st prot).

### Valv

Långhuset täcks av två kryssvalv, vilande på enkla pilastrar med anfangslistor av kalksten. Sköldbåge förekommer i väster mot tornet. Valven åtskiljs av breda, rundbågiga gördelbågar. Koret täcks av ett femdelat svickelvalv som vilar på fyra tvåsprångiga hörnpilastrar, förbundna genom rundbågar. De två pilastrarna i nordost och sydost var tidigare försedda med oregelbundna nischer utan synbar praktisk funktion.<sup>10</sup>

Invändigt (fig 587, 588) är kyrkans valv och väggar förutom pilasterkapitälerna helt vitputsade. Den mycket nedsotade och på sina ställen söndriga putsen från omkr 1680 rengjordes och lagades 1957 samt slammades och ströks med bruten kalkfärg. Vitmening av väggar och valv omtalas 1701, 1713, 1815

Fig 582–583. Nyckelskylt och konstlås i långhusets södra dörr. 1600-talet. Foto 1968.

*Art-lock and key-plate of the southern doorway. 17th century.*



och 1856, då »en svag tillsatts af röd färg ansågs skola göra den vackrare» (st prot).

### Dekorationsmålning

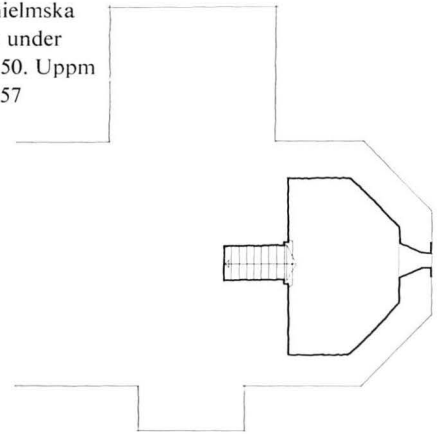
Obetydliga spår av dekorationsmålning; pilastrar och ornament i brunröd färg från tiden omkr 1680 påträffades 1957 dels på väggpartiet mellan koret och ingången till sakristian, dels på norra och södra väggarna ca 50 cm väster om orgelläktarens bröstning. De pilastrar, som varit målade på de angivna ställena, har troligen markerat platsen för dels en dörrumfattning till predikstolstrappan, dels den äldre, kortare läktarens avslutning i öster. Målningens fragmenten visade sig alltför ringa för att kunna rekonstrueras.

### Golv

Golvet utgörs av grå och röda kvadratiska kalkstensplattor. I mittgången två gravstenar I bänkvarteren tegelgolv på cementunderlag från 1958.

Fig 584. Åkerhiemska gravkammaren under koret. Plan I 150. Uppm J Söderberg 1957

*The Åkerhielm Vault, under the chancel.*



Tidigare brädgolv lagt 1815, då även stenbeläggningen i gångarna planerades (st prot).

### Sakristia

Sakristian täcks av ett ribblöst kryssvalv utan sköldbågar. Järngallerförsedda fönster i norr, öster



Fig 585. Igenmurad öppning i tornets andra våning, västra muren. Foto 1968.

*Closed opening in W wall of first floor of tower.*



Fig 586. Interiör mot öster före restaureringen 1957–58. Foto N Åzelius 1935.

*Interior looking E before restoration 1957–58.*

Fig 587 Interiör mot öster efter restaureringen 1957–58. Foto 1968.

*Interior looking E after restoration 1957–58.*

Fig 588. Interiör mot väster efter restaureringen 1957–58. Foto 1968.

*Interior looking W after restoration 1957–58.*

och väster. Golvet av kalkstensplattor, delvis om-  
lagt 1958. I golvet markerades en tidigare trälucka  
som ledde ned till en liten vinkällare. Luckan an-  
skaffades 1874 som ersättning för en av sten (st  
prot). Sakristians nuvarande, invändigt med järn-  
plåt överklädda trädörr härrör från 1784 (st prot).  
År 1764 beslöts, att sakristian skulle förses med  
en spis, som dock ej murades förrän 1778 (räk).  
Den öppna spisen som var placerad öster om norra  
fönstret borttogs 1957

### Gravkammare

Under koret är en murad gravkammare belägen  
(fig 584). Till denna leder en trappa från mitt-  
gången där en kalkstenshäll med järnringar i hörnen  
markerar nedgången. Gravkammaren tillhör den  
friherrliga ätten Åkerhielm af Margrethelund (se  
not 3).

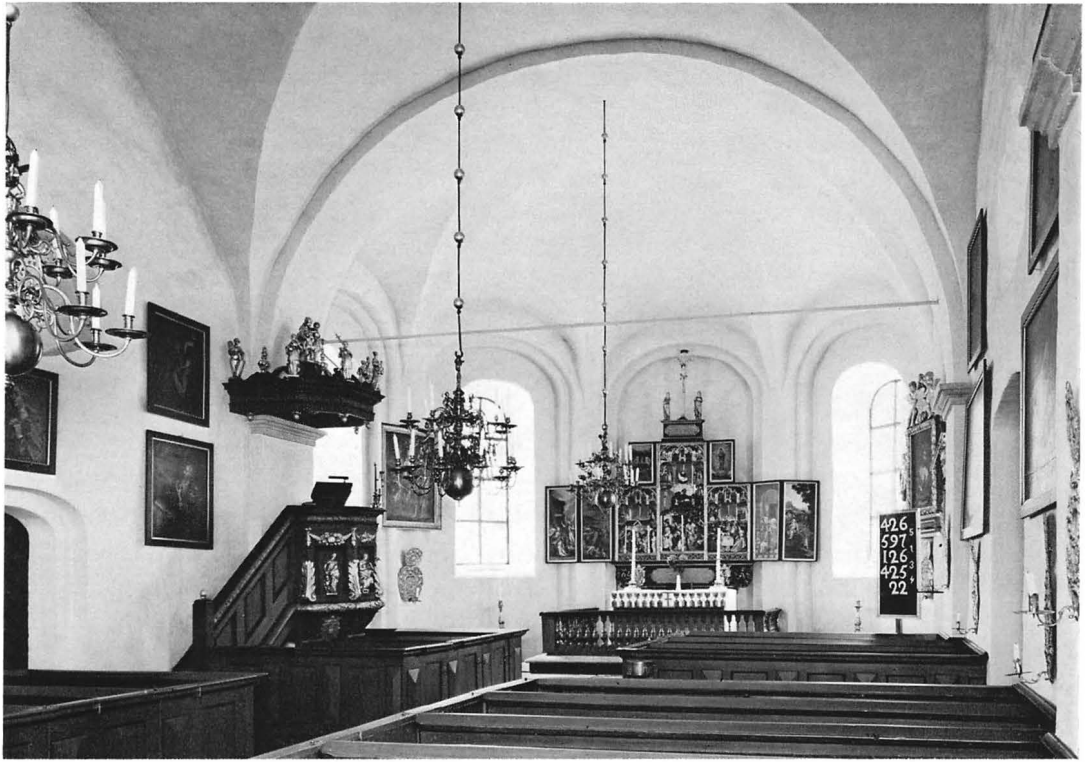
Enligt en rapport till M G De la Gardie år 1679  
var »graven» uppmurad till 4 alnars höjd, och man  
skulle påbörja arbetet med »gravens valv» (Nordberg  
s 35).

## Byggnadshistoria

### Medeltidskyrkan

Av den äldsta kyrkan i Ödeby kvarstår endast tor-  
net, som är av medeltida ursprung och i sin form an-  
sluter till den för landskapet synnerligen karak-  
teristiska torntypen med indragningar i murlivet,  
de s k närkestornen.<sup>11</sup> Att gråstenen här har kom-  
mit till användning i stället för den annars gängse  
kalkstenen beror utan tvivel på kyrkans läge i en

skogig gränsbygd, där kalksten praktiskt taget ej  
förekommer. Materialet gör en datering svårare än  
vad i regel brukar vara fallet med torn av denna typ.  
Den östra ljudgluggens förenklade form, vissa över-  
ensstämmelser med Axbergs kyrkas torn (SvK Nä  
I s 329), samt den högt sittande ingången i tornets  
västra mur (se ovan), gör dock antagligt, att tornet  
i Ödeby är att betrakta såsom en jämförelsevis sen  
avläggare till de impulsgivande närkestornen från



1100-talets senare del. En mera preciserad tidsbestämning än 1200-talet torde därför ej kunna ges.

Medeltidskyrkans långhus torde ha haft öppen takstol. Från vinden kan nämligen nedanför det gamla takfallet iakttagas tydliga spår av en i ljusröd ton avfärgad puts. I övrigt vet man ej mera om detta långhus än att det torde ha varit 3 à 4 alnar smalare än det nuvarande. Koret var troligen välvt eftersom »valvet» 1679 raserades samtidigt med kyrkans östra gavel och en sakristia som förmodligen var belägen på korets norra sida.

### 1679–80 års ombyggnad<sup>12</sup>

I »En skrift angående kyrkan vid Käggleholm», ett av De la Gardie författat dokument, som lär finnas inmurat i altaret, uppges, att kyrkan 1679 »till grunden nedertogs och igen uppmurat blev» (Nordberg s 23f). Uppgiften är, som redan påvisats, ej helt korrekt: den äldre kyrkans medeltida torn behölls och troligen även dess spira, av den höga, smala typen att döma, från 1500- eller 1600-talet.

Omkring 1675 synes De la Gardie ha haft för avsikt att renovera den då befintliga kyrkan. I det syftet uppdrog han sommaren samma år åt konstnicken Fredrik Siptus<sup>13</sup> att tillverka en predikstol, och något senare fick densamme i uppdrag att förfärdiga altartavlor till kyrkorna i Ödeby och Näsby. Ungefär samtidigt berör rikskanslern i sina brev (i RA) planer på ett nytt tornur och en ny orgel i Ödeby. Först senhösten 1678 tycks beslut ha fattats, att en partiell ombyggnad skall ske (Nordberg s 30). I februari 1679 ankom från Stockholm murmästaren Johan Rödhår<sup>14</sup> och en gesäll, samt från Västergötland stenhuggarmästaren Erik Hansson<sup>15</sup> med fyra drängar (Nordberg s 30, 31). Arbetet dirigerades av M G De la Gardie själv genom skrivelser till Olof Falck och Fredrik Siptus.

Samtidigt med kyrkbygget pågick inredningsarbeten i Käggleholms slott, som vid denna tid stod färdigt till det yttre. En stab av konstnärer och hantverkare var sysselsatta än i den ena, än i den andra av de närbelägna byggnaderna. Förutom Falck och Siptus må nämnas bildhuggarna Georg Baselaque och hans gesäll, Bengt Jönsson, målarna Johan Hammer,<sup>16</sup> Henrik Köpke och Lorenz Wolter,<sup>17</sup> Siptus' dräng Anders Börjesson,<sup>18</sup> stenhuggarmästaren Erik Hansson, murmästaren Johan Rödhår,

mur- och timmermästaren Lorenz Pedersson, timmermästaren Hans Orthman och smeden Anders Larsson. Arbetet drog ut på tiden bl a på grund av sjukdom och osämja bland byggnadsfolket.

Våren 1679 hade den gamla kyrkans östra gavel, valvet och sakristian raserats, de hade befunnits vara i så dåligt skick att de ej kunde repareras (Nordberg s 32). Med »valvet» avses troligen ett välvt kor (se ovan). I mars hade man ännu ej gripit sig an med att mura den nya grunden, men sandsten till denna fanns i förråd. Avsikten var alltså att förlänga kyrkan åt öster, med bibehållande av dess förutvarande bredd. I april kom det emellertid nya direktiv »bäst vore», skrev De la Gardie till Falck, »att låta alldeles nedertaga den gamla muren och göra kyrkan bredare, då grunden kan läggas fastare och så stark som nödigt är» (Nordberg s 34). Anledningen till detta beslut var att Falck efter verkställd undersökning meddelat, att han funnit den gamla grunden alltför svag »att sätta något valv uppå» (Nordberg s 34). »Vad bredden av kyrkan vidkommer», skrev De la Gardie några dagar senare, »så är mig lika om den till tre eller fyra alnar göres bredare, mer eller mindre såsom det bäst sig skickar» (Nordberg s 34). Enligt dokumentet i altaret blev kyrkan »både till längd och bredd än större gjord». I enlighet med dessa direktiv nedrevs den gamla kyrkan helt och hållet, så när som på tornet. I början av juni år 1679 var den nya kyrkan murad upp till fönstrens underkant, i mitten av juli reste sig murarna ett stycke ovanför de då välvda fönstren, sakristian var färdig och välvd (Nordberg s 34).

På nyåret 1680 forcerades arbetet, som försenats på grund av brist på murtegel till valven. Under våren fullbordades portalerna i väster och söder och i maj påbörjades valvslagningen inne i kyrkan. I juli var man i färd med att installera bänkar och annan fast inredning (Nordberg s 34).

Enligt M G De la Gardies egen utsago (se nedan) var den 1 augusti det datum, »då kyrkian alldeles blev färdig». Siptus uppger däremot den 1 september (se nedan). Ödeby kyrkas ombyggnad åren 1679–80 ansluter sig till kyrkoarkitekturens allmänna utveckling i Sverige under stormaktstiden. Kyrkans grundplan som bestämts av medeltidskyrkan var redan utstakad. Kyrkans axialitet skulle betonas genom förhallen i söder och sakristian i

norr Även det ovala fönstret ovanför den södra ingången korresponderar med en oval nisch ovanför sakristieingången. Det som främst ger kyrkan dess barockkaraktär är portalerna. Släktskap finns med andra byggnadsverk inte minst kyrkor som uppfördes eller ombyggdes på M G De la Gardies tillskyndan. (Varnhems klosterkyrka i Vg, Mellby, SvK Vg I s 249, Otterstad, SvK Vg I s 5 f, Solna, SvK Up I s 203 f, Mariae kapell, SvK Vg I s 34, 36, S Katari-nae kapell, SvK Vg I s 48.)<sup>19</sup> Frågan om vem som skall anses vara ombyggnadsarbetenas arkitekt är svår att besvara entydigt. Liksom i många andra fall kan det vara M G De la Gardie själv som gjort utkast. I vilket fall som helst dirigerade han arbetet själv genom sina brev ställda till Olof Falck eller Arwidsson, fogden på Käggleholm. Falck brukade emellertid göra ändringsförslag, vilket bl a framgår av beslutet att kyrkan skulle göras bredare än ursprungligen var meningen.

### Senare förändringar

Mera genomgripande reparationer har ägt rum bl a 1754, då tornhuven bekläddes med kopparplåt, 1771, då kyrkans spåntak utbyttes mot tak av svartmålad järnplåt, 1782, då tornet reparerades invändigt, 1815, då ännu en reparation av tornet verkställdes, nytt golv inlades, predikstolen flyttades och kyrkan vitlimmades invändigt, samt slutligen vid mitten av 1850-talet då orgelläktaren ombyggdes.

Vid en visitation 1907 framhölls önskvärdheten av en restaurering av kyrkan, vars väggar, valv och dyrbara inventarier varit mycket illa av röken från

den 1880 anskaffade kaminen. Då kyrkan 1926 ånyo visiterades, uppgavs en snar restaurering vara aktuell och 1929 förelåg ett av arkitekten Knut Norden-skjöld upprättat program.

Den sedan länge påtänkta restaureringen förverkligades först 1956–58. Hela exteriören putsades och vitkalkades med undantag för portalernas sandstensomfattningar, som rengjordes. Fönstren renoverades och kompletterades med gammalt glas. Yttertakets beklädnad av förrostad järnplåt ersattes med kopparplåt. Även tornhuven försågs med kopparplåt och korsets förgyllning förnyades. Interiörens väggar och valv rengjordes, varvid rester av dekorationsmålning från tiden omkring 1680 påträffades (se ovan). Bänkkvarterens golv omlades med tegel. Den Åkerhielska gravkammaren rustades upp på bekostnad av Åkerhielska släktföreningen och nya kistor förfärdigades. Kyrkan försågs med elektrisk installation för värme, belysning och klockringning. Restaureringsarbetet genomfördes efter ett av arkitekt Robert Lundholm upprättat förslag. Inredningen såsom bänkar, predikstol, altarskåp och läktare renoverades. Oljemålningarna genomgick en omfattande konservering. Detta arbete utfördes under ledning av konservator Helge Christensson, vars utförliga restaureringsrapport 1957 (1961) förvaras i ATA.

### Uppvärmning

En 1880 anskaffad Gurneysk ugn, placerad omedelbart väster om ingången till sakristian, användes till 1957, då elektrisk värmeanordning installerades.

## Inredning och inventarier

### Altaranordning

Ett enkelt, av sten murat, vitputsat altare, klätt med masonitskivor målade i gråvit färg. Altarets höjd 90, längd 172, djup 122 cm. Altaret omges av en rektangulär altarring av trä med balustrar (fig 587).

I likhet med altaret härrör altarringen från 1680, dess ursprungliga, rödbruna bemålning återställdes 1957, då flera lager grå och vit färg avlägsnades.

### Medeltida altarskåp

Altarskåpet (fig 589–601) består av corpus, flyglar och predella. Materialet är ek. Corpus har snidade förgyllda och målade figurscener under rikt utbildade masverksbaldakiner. På skulpturer och masverk har guld och blått i huvudsak kommit till användning. De flesta scenerna är hämtade ur Marias liv med en figurrik framställning av Kristi födelse i

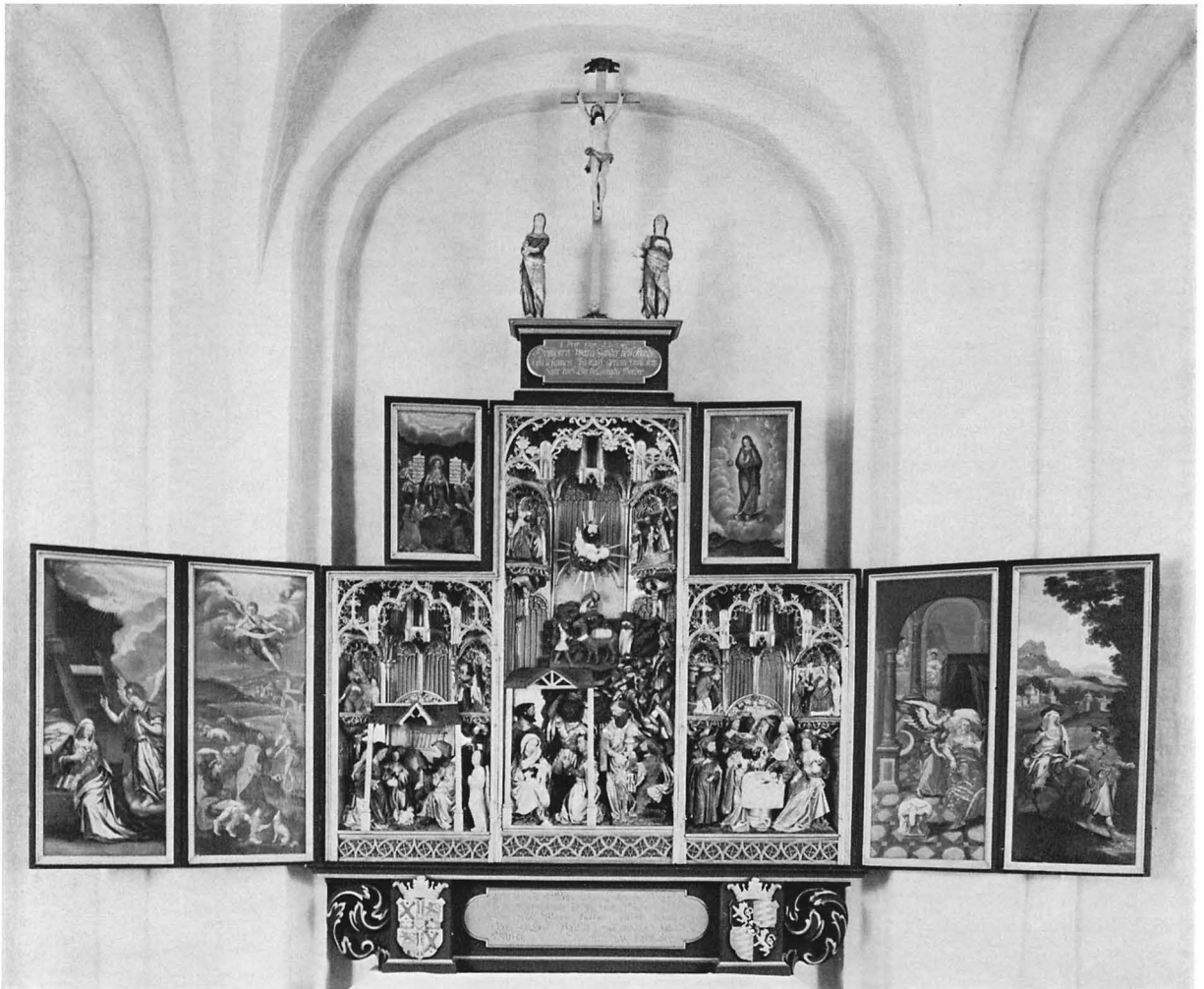
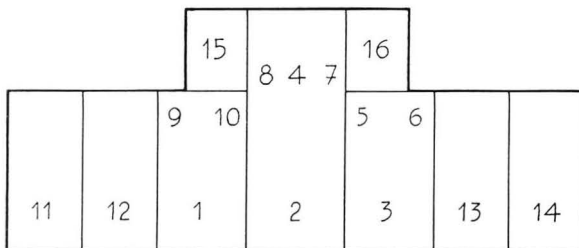


Fig 589. Nederländskt altarskåp från omkr 1500, kompletterat 1680. Foto 1968.

*Flemish triptych, ca 1500, with additions made 1680.*

Fig 590. Schema över altarskåpets skulpturer och målningar. J Söderberg 1969.

*Identification of sculptures and paintings of triptych.*



corpus' mittparti. Sålunda framställs här, när skåpet är öppet (numren hänvisar till schemat fig 590): 1 Jesu födelse (fig 591), 2. Konungarnas tillbedjan (fig 592), 3. Frambärandet i templet (fig 593), 4. Gud Fader i molnkrans, 5. Joachims och Annas möte, 6. Marias födelse, 7. Marias tempelgång, 8. Marias och

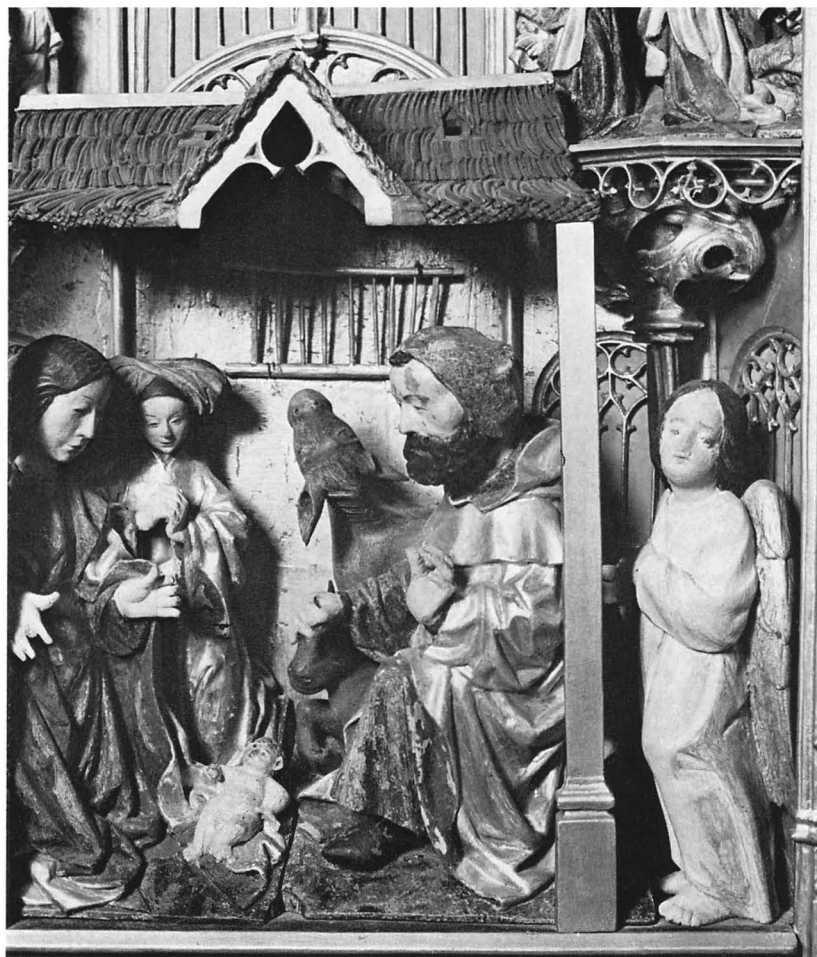
Josefs trolovning, 9. Sakarias offer i templet, 10. Maria och Elisabeths möte.

Flygeldörrarnas båda sidor, liksom även predellan har målningar. Målningarna på dörrarna (fig 596–599) framställer i nedre registret: 11 Marie bebådelse, 12. Uppenbarelsen för herdarna, 13.



Fig 591. Kristi födelse. Detalj av altarskåpet fig 589. Foto 1968.

*Birth of Christ. Detail of triptych, fig 589.*



Ängels budskap till heliga tre konungar, 14. Flykten till Egypten; i övre registret: 15. Maria tillbedd av änglar, 16. Maria i molnkrans, utsidorna i övre registret: Moses och Johannes Döparen, i det nedre registret: de fyra evangelisterna, målade i grisaille mot rödbrun fond (fig 601). Predellan bär ätterna De la Gardies och Pfalz-Zweibrückens vapen samt är försedd med inskriften. »Jesaia kap. 9» (cit). På den krönande kalvariegruppens sockel (fig 600) inskrift: »1 Petr. kap. 2. v 24» (cit). Inskrifterna är utförda i guld mot blå botten. — Mått: Höjd (utom krönet 190 cm), corpus bredd 219 cm, dj ca 25 cm. Altarskåpet är ett flandriskt arbete av god kvalitet från omkr 1500 med kompletteringar från 1679–80.

Enligt traditionen har det skänkts till kyrkan av M G De la Gardie.<sup>21</sup> Anmärkningsvärt nog saknas

det dock i de förefintliga förteckningarna över De la Gardies gåvor till kyrkan. Det förefaller mera sannolikt, ej minst med tanke på Käggleholms högättade ägare och deras donationer till kyrkan, att altarskåpet redan har funnits i den äldre kyrkan.<sup>22</sup> I vilket fall som helst har M G De la Gardie låtit verkställa en renovering (som påvisats av Nordberg s 42), varvid bl a skulptören Georg Baselaque och målaren Johan Hammer anlitas. M G De la Gardie hade i början för avsikt att skänka altarskåpet till Näsby kyrka och låta konstnickaren Fredrik Siptus förfärdiga en ny altarprydnad för kyrkan i Ödeby Han ändrade emellertid mening och det blev Näsby som fick den nya altaruppsatsen (Nordberg s 41).<sup>23</sup> Till altarskåpet levererade Baselaque 1680 sex figurer, nämligen kalvariegruppen och Zacharias offer samt ängeln längst till höger i scenen Jesu födelse (fig



Fig 592. Konungarnas tillbedjan. Detalj av altarskåpet fig 589. Foto 1968.

*The Adoration of the Magi. Detail of triptych, fig 589.*

591). Siptus' gesäll Bengt Jönsson snidade donatorsvapnen på predellan samt utförde en mängd smärre kompletteringar av masverk och andra dekorativa detaljer (Nordberg s 30). Såväl predellan och sockeln till kalvariegruppen som de ovan nämnda inskrifterna tillkom i detta sammanhang. De nya skulpturerna »stofferades» och de äldre ommålades delvis, varvid bl a en med tygstoff blandad färg, erinrande om stofftapettekniken, användes för dräktpartier Vid konserveringen 1957 framgick, att dörrarnas ekbräder troligen varit ommålade och delvis nyttillverkade omkring 1680. Ramverket däremot var gammalt och visade spår av äldre gångjärn. Målningarna på dörrarnas insidor (fig 596–599) gör vad komposition och figurstil beträffar ett 1500-talsmässigt intryck och visar släktskap med den nederländska av den italienska renäs-

sansen genomsyrade formvärlden, men de har synbarligen erhållit av Johan Hammer utförda barocka retuscheringar Målningarna på flyglarnas utsidor samt övrigt måleri bär prägeln av att i sin helhet ha utförts av Hammer

År 1856 beslöts, att altarskåpet skulle »ommålas och förgyllas», vilket skedde 1858, enligt en 1957 anträffad papperslapp med påskriften. »Dena Altar Tafla är Renoverad år 1858 den 6 Juli den Renoveras af undertecknade för en sum. 500 Rdr Dåvarande Egare Baron och Ridaren H. H. Herr Wilhelm Duben samt förgyld och mållad af F W Heldenstedt från Örebro Spegelfabrik och förgylare». Vid detta tillfälle övermålades figurernas ansikten, händer m m med vit färg och vissa tidigare blåmålade partier med blå färg. Även lagningar och retuscheringar av skadade sniderier, färgytor

Fig 593. Omskärelsen. Detalj av altarskåpet fig 589. Foto 1968.

*The Circumcision. Detail of triptych, fig 589.*



och förgyllningar ägde rum. Framför inskriften på kalvariegruppens sockel placerades en snidad och förgylld kalk inom strålkran, samt framför den övermålade inskriften på predellan I H S i förgyllda träbokstäver. Ytterligare en obetydlig reparation av altarskåpet ägde rum 1867.

Vid den av konservator Helge Christensson 1957 verkställda konserveringen avlägsnades 1858 års övermålning, varefter ursprunglig polykromi och förgyllning i möjligaste mån återställdes. Förgyllningen på mittscenens innerväggar har sin ursprungliga, punsade schablondekor kvar. På fotplattorna iaktogs brännstämplar, närmast stjärnformiga, med hål, vilka dock möjligen endast är äldre skruvhål. Bakom mittgruppen upptäcktes ett i bakgrunden målat stort R, möjligen förgyllarens signatur. På grund av de ursprungliga temperafär-

gernas vattenlöslighet och den ursprungliga polimentförgyllningens känslighet för fukt behölls 1680 års ommålning för övrigt orörd i stor omfattning. Den ursprungliga färgsättningen kunde emellertid fastställas med full säkerhet: blått (kopparblått, lagt på en svartbrun undergrund), krapplack på polimentsilver (röd poliment), svart, brunt samt polimentguld, fotplattor, buskar och träd matt förgyllda samt laserade i gröna färgtoner. På fotplattorna förekommer en rutindelning i grönt och grönsvart. Inskrifterna på predellan och kalvariegruppens sockel återställdes i sitt ursprungliga skick.<sup>24</sup>

#### Övriga altaranordningar

Enligt inv 1694 stod »I Crucefix ell:r Ecce Homo uppå altare i Sakrestigan». Med detta »Schillerie»



Fig 595. Detalj av omskärelsen fig 589. Foto 1968.

*Detail from The Circumcision.*

Fig 594. Maria. Detalj av Konungarnas tillbedjan fig 592. Foto 1968.

*Mary. Detail from the Adoration of the Magi, fig 592.*



med »bildthuggarearbete omkring» avses en oljemålning (fig 652), med altaret troligen ett i sakristian befintligt bordskåp (se nedan) som alltjämt brukas som altare. Det flyttades 1957 till östra fönstret. På altaret står ett krucifix (fig 602) av snidat och målat trä på en plint, målad med rödbrun marmorering. Höjd 100 cm. Skulpturen är utförd av Baselaque i samband med altarskåpets renovering 1680.

Ännu ett altare (fig 603) är placerat på sin troligen ursprungliga plats vid södra väggen i tornets bottenvåning. Arkitektoniskt uppbyggd träskärm, marmorerad i rödbrunt och gråvitt. Inskrifter i guld mot blå botten. »*Dictvm scriptvrae — Epist. pauli ad galat. cap. 6. / Then som un / derwisad warder medh / ordom han dele alt godt / medh honom som honom / underwisar — Anno 1683.*» Höjd 146, största bredd 135 cm. Av inskriften som utgör en

uppmaning till församlingen att dela allt gott med prästen, som undervisar i Ordet, framgår tydligt, att det är fråga om ett skkak- eller ostaltare,<sup>25</sup> på vars hylla placerades ostkakor och andra presenter in natura i form av altarlägen vid dop, begravingar, kyrktagningar o d.

### Predikstol

Predikstolen av snidat och målat trä, består av korg med ljudtak samt trappa (fig 604). I korgens fyllningar snidade statyetter, de fyra evangelisterna. Nedtill på korgen återna De la Gardies och Pfalz-Zweibrückens vapen samt årtalet 1681 På ljudtaket statyetter Maria med Jesus och Johannes (fig 605), samt sex allegoriska kvinnofigurer: *Fortitudo*, *Temperantia*, *Fides*, *Justitia*, *Veritas* och *Patientia*.

Inskrift på ljudtaket: »Psalm 87 v. 3. Herligh ting warda i tigh predicat / tu Guds stadh / Sela.



Fig 596. Altarskåpets vänstra dörr med målningar, Bebådelsen samt Herdarnas syn. Foto 1968.

*Left wing of triptych with paintings, The Annunciation and the Vision of the Shepherds.*



Fig 597 Altarskåpets högra dörr med målningar, Ängelns budskap till heliga tre konungar, samt Flykten till Egypten. Foto 1968.

*Right wing of triptych with paintings, The Angel's Message to the Magi, and The Flight into Egypt.*



Fig 598. Altarskåpets övre vänstra dörr med målning, Maria omgiven av musicerande änglar. Foto 1968.

*Upper left door of triptych with painting, the Virgin surrounded by angels making music.*



Fig 599. Altarskåpets övre högra dörr med målning, Maria i molnkrans (den apokalyptiska Maria). Foto 1968.

*Upper right door of triptych with painting, Mary in wreath of clouds (the Apocalyptic Mary).*

/ När ditt ordh uppenbarat warder / Då frågdhar  
thet och gör the enfaldiga visa Psalm. 110 v 130.»  
(Skall vara 119 v 130). Inskrift på trappans fyll-  
ningar: »Psalm. 119 v 33. Lär migh Herre tina  
Rätters wägh, at iagh må Bewara them in till En-  
dan:»

Inskrift runt korgen. »v 34. Underwiz migh at  
iagh må Bewara tijn lagh och hålla them aff allo  
hierta. v 35. Föör migh in på tijn bodz stiig ty iagh  
hafwer ther lust til».

Med undantag för skulpturerna, som är ytbehand-  
lade med en blandning av guld och silver, är predik-  
stolen, ljudtaket och trappbarriären målade i en  
rödbrun färg med svarta lister

År 1675 uppdrog De la Gardie åt Fredrik Siptus  
att förfärdiga en predikstol, »sirlig med bildhuggeri»  
(Nordberg s 27), och i ett brev samma år anbefalldes  
han Siptus att med all flit arbeta »efter den dessein  
som Eder skall given warda eller I själv kunna inven-  
tera och utkasta». Siptus fick till hjälp snickar-



Fig 600. Korsfästelsegrupp på altarskåpets krön, utförd 1680 av G Baselaque. Foto 1968.

*Crucifixion group crowning the triptych, made in 1680 by G Baselaque.*

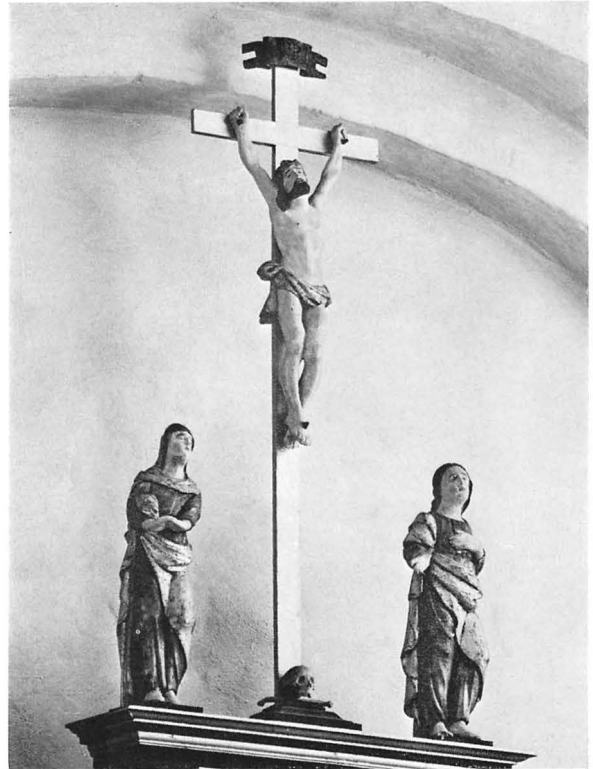


Fig 601. Moses och Johannes döparen, målningar på utsidan av altarskåpets övre dörrar, utförda av J Hammer 1680. Foto 1958.

*Moses and John the Baptist, paintings on the outside of the upper doors of the triptych, by J Hammer, 1680.*



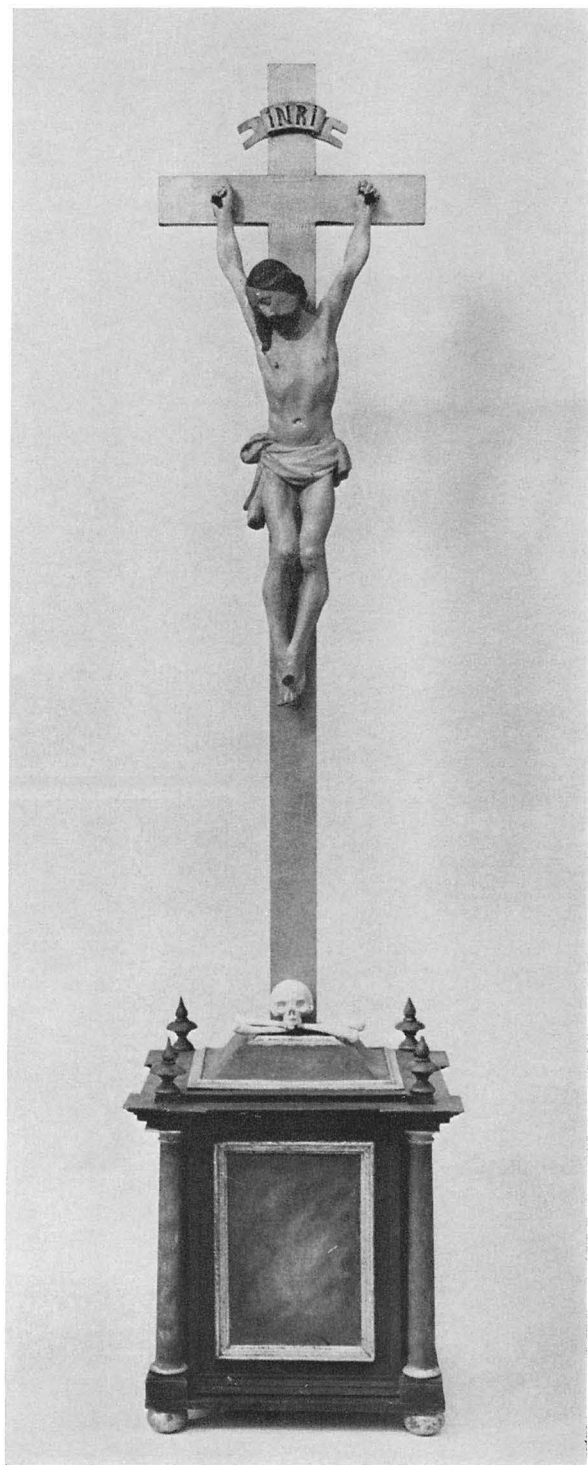


Fig 602. Krucifix av trä utfört av G Baselaque omkr 1680. Foto 1958.

*Wooden crucifix by G Baselaque, ca 1680.*

drängen Anders Börjesson (Nordberg s 27), som ännu sommaren 1679, då Siptus sedan länge varit sjuk, arbetade på predikstolen.

Vid konserveringen 1957 påträffades i predikstolskorgen en golvbräda med följande inskrift i blyerts. »Anno 1680 ist diese Körde gebauet wortten fertich gewortten Den 1 September / mit stüle Und breitchstohl Und aless wass DarZu gehöret / Magnuss Gabriel Deligarti Reiss Kantzler / hat sie lassen bauen / Friedrich Siptus Architech in Verten Bei Aller in Deüschtlant». Säkerligen har Siptus, som sålunda stammade från dåvarande svenska staden Verden, utfört »desseinen». Han hade hösten 1675 skurit dels sex festonger, dels fyra små bilder, vilka då var »mest färdiga» (Nordberg s 28). Grovarbetet utfördes sannolikt av Anders Börjesson. Våren 1680 var predikstolen ännu icke färdig. Baselaques gesäll Bengt Jönsson har skulpterat donatorsvapnen, medan de sju smärre figurerna på ljudtaket uppvisar den för Baselaques arbeten typiska »påssjukan». Predikstolen är således ett verk av Siptus, Börjesson, Baselaque och Jönsson.

Predikstolens flyttande från den nuvarande platsen till korets nordöstra hörn mellan fönstren skedde 1815, då en första övermålning ägde rum (st prot). En andra ommålning verkställdes 1828 och ytterligare en, i vitt och guld 1856 (st prot). Vid restaureringen 1957 flyttades predikstolen tillbaka till sin förra plats och den ursprungliga bemålningen framtogs och konserverades.<sup>26</sup>

### Timglas

Ett timglas (fig 606) av försilvrad mässing med obeliskformad ståndare på rund fot och med en ljusarm är fäst vid predikstolskorgen. Höjd 53 cm. Inköpt 1717 (räk).

Ett äldre timglas som fanns 1640 omtalas 1694 som »ofärdigt». Nu borta.

### Bänkinredning

De la Gardie nämner i ett brev 1679 att bänkarna måste skarvas om kyrkorummet skall breddas tre eller flera alnar (se ovan). Troligen har dock hela den dåvarande bänkinredningen måst ersättas av en helt ny, utförd av Siptus och hans medarbetare, bl a Erik snickare som i juli 1680 blev färdig med bänkarna och då tog itu med korets inredning

(Nordberg s 41). Som helhet är de slutna bänkkvarteren bevarade (fig 587), även om vissa av de smala bänkarna utbytts mot bredare och bekvämare. På södra sidan i koret fanns sedan 1800-talet en ej ursprunglig, sluten prästbänk, som avlägsnades 1957. De båda främre bänkkvarteren var förr herrskapsbänkar. Vid predikstolens återflyttning 1957 måste det norra av dessa kvarter förminska något. Efter att under 1800-talet ha övermålat i sk ekfärg, återställdes 1957 den ursprungliga bemålningen, som imiterar dels mahogny, dels valnöt. De båda främre bänkkvarteren har en mörkbrun överliggare, under det att de bakre kvarterens överliggare är målad tegelröd. På bokbrädan i det sydvästra kvarterets främsta bänk kan under målningen skönjas en mängd initialer, årtal och diverse klotter, som med knivar eller andra skarpa verktyg inskurits i brädan i gammal tid.

### Läktare och orgel

Läktaren (fig 588) i långhusets västra del uppfördes 1679 men ombyggdes, framflyttades och sänktes en halv aln 1855 (st prot). Den äldre läktaren hade på bröstningen »ovala taflor, hvarpå äro Bibelspråk inskrefne» (inv 1830), samt troligen även de De la Gardie- och Pfalz-Zweibrückenvapen, som är anbragta på den nuvarande bröstningen. Vid läktarens ombyggnad på 1850-talet användes en stor del av de målade bräder, som bildat tak under läktaren. Vid rengöringsarbetet 1957 blottades en takdekoration av rutor i brunt och rött inom svarta konturer. Dekoren återställdes och ungefär en tredjedel av taket, som utgjordes av omålade bräder, kompletterades med samma mönster. Trappuppgångens mynning på läktaren inhägnas av ett räcke med balustrar från 1680, som ej varit övermålad. Vid ombyggnaden 1855 målades läktarbröstningen m m i vitt och guld, vilket 1958 ersattes med blågrön marmorering med förgyllda listverk och sniderier.

Den 1957–58 av E A Setterquist & Son Eftr i Örebro renoverade orgeln (fig 588) byggdes 1854–56 av E A Setterquist i Hallsberg »efter professor Blom Carlsson<sup>27</sup> år 1825 upprättade ritning till nytt orgverk i Johannestorps kyrka i Malmöhus län» (st prot). Den har åtta stämmor, en manual och bihangspedal. Den försågs 1958 med elektrisk fläkt.

År 1676 hade De la Gardie uppdragit åt orgel-



Fig 603. Altare av trä, »ostaltare» från 1683. Foto 1968.  
*Wooden altar, dating from 1683.*

byggaren mästare Mattias, som då vistades på Läckö, att förfärdiga ett »positiv» åt kyrkan i Käggleholm Nordberg s 30). Ännu fyra år senare hade ingen orgel levererats, varför De la Gardie övervägde att »låta ifrån Ekholmen hitföra ett orgelverk, som han / orgelbyggaren/ själv gjort haver och för några år sedan dit sände» (Nordberg s 43). Om så skedde är ovisst, men 1683 fanns i varje fall en orgel i Ödeby kyrka. Den hade dekorerats av målaren Lorenz Wolter som bl a fått betalt för »König David auf den Orgel in der Kirche mit florentiner lach laciret» (Nordberg s 44). Orgeln uppges 1699 vara »wäll uthzirat medh billeder», och »Konung David sittande med harpa och 3:e stående änglar» (inv 1830). En del fragment av orgelfasadens ornamentala utsmyckning finns i behåll i tornet. År 1738 lät friherre Casten Feif på egen bekostnad reparera orgelverket genom orgelbyggaren Olof Hedlund,



Fig 604. Predikstol utförd av F Siptus samt G Baselaque 1680. Foto 1958.  
*Pulpit, made by F Siptus and G Baselaque, 1680.*



Fig 605. Maria med Jesus- och Johannesbarnet, utförd av G Baselaque 1680, detalj av fig 604. Foto 1958.

*The Virgin with Christ and John the Baptist as children, by G Baselaque, 1680, detail from fig 604.*



Fig 606. Timglas av försilvrad mässing, inköpt 1717 Foto 1958.

*Hourglass of silver-plated brass, purchased 1717*

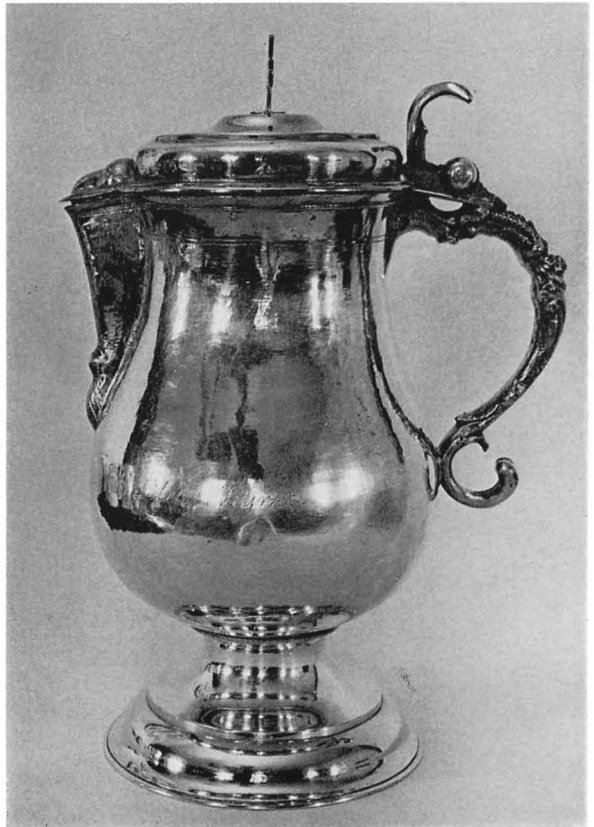


Fig 607 Vinkanna av silver från 1600-talets mitt, delvis omgjord 1855 av O Hofstedt i Örebro. Foto 1958.

*Silver ewer, mid-17th century, partly remodelled in 1885 by O Hofstedt, Örebro.*



Fig 608a. Kalk av förgyllt silver, troligen utförd av A Trautzell omkring 1700. Foto 1958.

*Silver-gilt chalice, probably by A Trautzell, ca 1700.*

Fig 608b. Paten av förgyllt silver, 1600-talet. Foto 1958.

*Silver-gilt paten, 17th century.*



Fig 609. Dopskål av tenn tillverkad 1769 av S Pihlström, Örebro. Foto 1968.

*Pewter baptismal bowl, made in 1769 by S Pihlström, Örebro.*



Fig 610. Detalj av vinkanna fig 611. Foto 1958.

*Detail of ewer, fig 611*

Stockholm (*Hülphers*), och förse det med »foutral, lås och nyckel». Orgelverket ansågs år 1749 vara »litet och nett», 1761 »ej stort, men artigt» och 1784 »litet och svagt» (vis prot).

#### Nummertavlor

Ett par nummertavlor inom enkel, profilerad, brunbetsad ram (50 × 65) från 1800-talet, ersattes 1957 med en svart inom enkel, profilerad, förgylld ram (120 × 56) från 1700-talet.

#### Dopredskap

Enkelt dopbord på spiralvriden ståndare. Brunmålat och förgyllt trä. Troligen från 1680. Vit övermålning avlägsnades 1958. Höjd 80 cm.

Dopskål av tenn med två handtag (fig 609). Enligt stämplarna tillverkade 1769 av Samuel Pihlström, verksam i Örebro 1768–1783/95. Diameter 26 cm. Inv 1694 upptar en tennskål, troligen en äldre dopskål.

Dopfat: — 1 Av tenn, enligt stämplarna tillverkat 1784 av Petter Höjer, verksam i Örebro 1796–1819/20. Diameter 27 cm. — 2. Av silver, tillverkat av Atelier Borgila i Stockholm. Höjd 7,5, diameter 31,5 cm. Gåva 1958 av Elsa och Åke Larsson, Elisa-



Fig 611. Vinkanna av silver utförd av Hans Olofsson i Örebro och skänkt av Ebba Leijonhufvud 1645. Foto 1958.

*Silver ewer by Hans Olofsson of Örebro, donated by Ebba Leijonhufvud, 1645.*

beth och Hjalmar Mårtensson, Dorothea och Bo Danielsen.

#### Nattvardskärl

Kalk och paten av delvis förgyllt silver Enligt stämplarna tillverkade 1846 av Gustaf Möllenberg, mästare i Stockholm 1823–50 (1932). Kalkens höjd 26, patenens diameter 16,8 cm.

Oblatask av silver, enligt stämplarna tillverkad 1846 av Johan Adolf Seseman, mästare i Arboga 1819–1846. Höjd 7,6, bredd 9,4 cm.

Vinkannor: — 1 Av silver med graverad dekor (fig 610, 611): alliansvapen för ätterna Sture, Leijonhufvud och Horn samt initialerna G S S — F E L H C H, d v s Greve Svante Sture, Fru Ebba Leijonhufvud, Clas Horn, och årtalet 1645. Tillverkad av Hans Olofsson, verksam i Örebro 1631–1661 Snåsen möjligen av senare datum. Höjd 21,5. — 2. Av delvis förgyllt silver (fig 607). Från 1600-talets mitt,

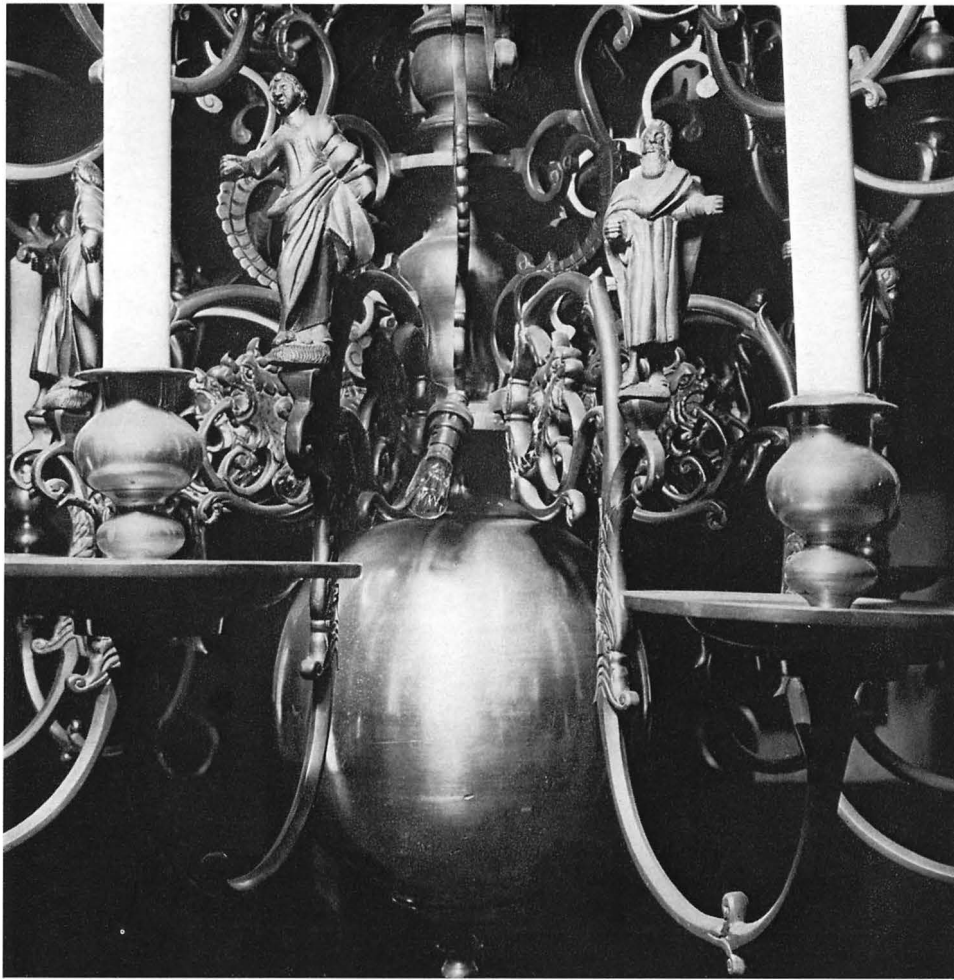


Fig 612. Ljuskrone (1) av mässing, skänkt 1682. Foto 1958.

*Brass chandelier (1), donated in 1682.*

enligt stämplrar renoverad 1855 av Olof Hofstedt, verksam i Örebro 1830–1879. Höjd 28 cm.

Silsked av silver, enligt stämplrar tillverkad av C F Hedin verksam i Örebro 1811–1836 (1845). Längd 15,5 cm.

Sockenbudstyg bestående av kalk och paten (fig 608) av förgylld silver. Kalken har sexpassformad fot med driven och punsad dekor, samt bär stämplrar troligen av Anders Trautzell, mästare i Örebro 1697–1710. Höjd 16 cm. Patenen har i botten graverat Agnus Dei. Diameter 12 cm. I träfodral, klätt med svart skinn.

Inv 1640 upptar blott en förgylld kalk med paten, vilka enligt inv 1694 blivit »gordt till Sochnebudstyg». År 1645 tillkom vinkannen nr 1. År 1681 hade De la Gardie skänkt en kalk, en paten

och en oblatask samt 1682 ytterligare en kalk, en paten och en vinkanna (nr 2 ovan). Den år 1682 skänkta kalken, som tillsammans med patenen uppges vara »brukad i fälltd», torde vara identisk med sockenbudskalken. Huruvida denna är en av Anders Trautzell omgjord eller endast reparerad äldre kalk, kan numera ej avgöras. Förutom dessa nu nämnda kärl förekommer i inv 1830 en sockenbudstyg, förmodligen den år 1694 åsyftade, den ovannämnda silskeden samt en tydlig medeltida paten, »tecknad inuti med 5 runda förgyllda figurer, en i midten med Munkstils bokstäfver 4 på kanten med bilder af händer och fötter — 5 lod». Troligen hörde denna paten till den kalk, som före 1694 gjorts om till sockenbudstyg.

Kyrksilvret stals 1844, varefter ny kalk, paten och



Fig 613. Ljuskröna (3) av mässing, skänkt 1682.  
Foto 1958.

*Brass chandelier (3), donated in 1682.*



Fig 614. Ljuskröna (4) av trä och mässing, 1600-  
talet. Foto 1968.

*Chandelier (4), wood and brass, 17th century.*

Fig 615. Ljuskröna (5) av svarvat och målat trä  
samt smitt järn, 1700-talet. Delvis omgjord  
Foto 1958.

*Chandelier (5), of turned and painted wood and  
forged iron, 18th century; partly remodelled in  
1957*

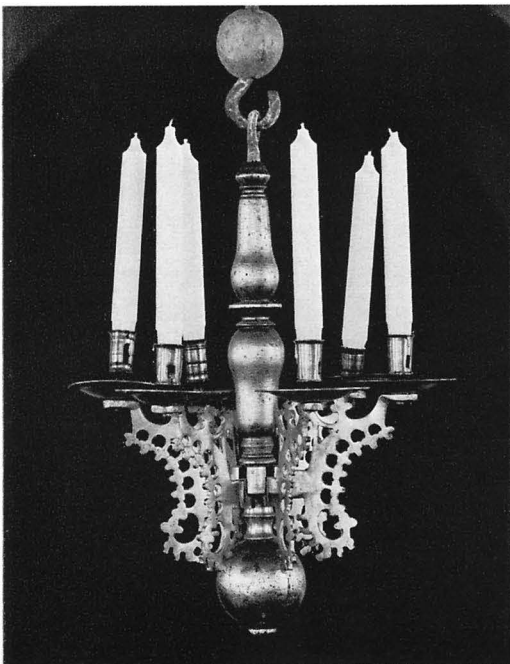




Fig 616. Ljusplåt (1–8) av försilvrad mässing med allegorisk figur (Spes=Hoppet). Omkring 1700. Foto 1958.

*Sconce (1–8) of silver-plated brass, with allegorical figure (Spes=Hope). Ca 1700.*



Fig 617 Ljusplåt (9–10) av mässing, 1700-talets början. Foto 1958.

*Sconce (9–10), brass, early 18th century.*

oblatask anskaffades 1846. Sedan silvret kommit till rätta 1855, renoverades vinkannorna. Det övriga silvret med undantag av sockenbudstyget och silskeden »borde till någon guldsmed erbjudas till försäljning». Så har tydligen skett men tidpunkten för försäljningen är obekant.

Brudkrona av silver tillverkad av Sigurd Persson, Stockholm. Gäva 1961 av fru Thora Vizzone.

### Ljusredskap

Ljuskronor: 1 Av mässing för 20 ljus i två kransar, krönt av dubbelörn. I nedre kransen apostlafigurer av tre typer (fig 612). Höjd 115 cm. Skänkt

av M G De la Gardie 1682. — 2. Av mässing för 16 ljus i två kransar, krönt av flygande putto med palmkvist. Höjd 87 cm. Skänkt av M G De la Gardie 1682. — 3. Av mässing för 16 ljus i två kransar, krönt av putto med ymnighetshorn, samt under globen fruktknippe (fig 613). Höjd 106 cm. Skänkt av M G De la Gardie 1682. — 4. Av svarvat, guldbronserat trä med sex ljusarmar av malm i en krans (fig 614). Höjd 46 cm (inv 1694). — 5. Av trä, svarvat och målat i rött och blått med 8 ljusarmar av smitt järn i en krans (fig 615). Höjd 64 cm. 1700-talet. Gäva 1958 av Lillkyrka församling, vars kyrka kronan tillhört.<sup>28</sup>

Fig 618. Ljusarm (1–7) av mässing, 1600-talets senare hälft.  
Foto 1958.

*Candle-bracket (1–7), brass, latter half of 17th century.*

Fig 619. Ljustakar (1–2) av försilvrad mässing, med årtalet  
1666. Foto 1958.

*Candlestick (1–2), silver-plated brass, dated 1666.*

Fig 620. Ljustake (3–4) av försilvrad mässing, skänkt om-  
kring 1680. Foto 1958.

*Candlestick (3–4), silver-plated brass, donated ca 1680.*

Fig 621. Ljustake (5–6) av mässing, 1600-talet. Foto 1958.

*Candlestick (5–6), brass, 17th century.*



Ljusplåtar: 1–8. Av försilvråd mässing med allegoriska figurer samt vegetativ dekor i drivet och punsat arbete (fig 616). Enpipig ljusarm. Höjd 79 cm. Omkr 1700. Troligen skänkta av friherre Casten Feif (se not 3). — 9–10. Av mässing, med driven och punsad dekor (fig 617). Höjd 97 cm. 1700-talets början.

Ljusarmar: 1–7. Av mässing, varav fyra är försilvrade. Driven och punsad dekor, konturerad sköld nedhängande från den spiralvridna armen (fig 618). Höjd 40 cm. Dessa hör till de ursprungligen 10 ljusarmar av vilka 4 tillkom mellan 1659 och 1678, samt 6 år 1682 (inv 1682). — 8–9. Av mässing för tre ljus. Anskaffades 1819 för predikstolen. Bredd 42 cm.

Ljustakar: 1–2. Ett par av försilvråd mässing med pånitade ornament. På foten graverade vapen, De la Gardies på den ena, Pfalz-Zweibrückens på den andra, samt Anno 1666 (fig 619). Höjd 77 cm. Skänkta av M G De la Gardie 1682. — 3–4. Ett par av försilvråd mässing med driven och punsad dekor av lekande putti, blommor och blad (fig 620). Höjd 49 cm. Stakarna skänktes av M G De la Gardie 1680 »med 2 stoore Stöplius uthi». — 5–6. Ett par av mässing på tre kulfötter (fig 621). Höjd 50 cm. Enligt inv 1694 möjligen identiska med två mellan 1659 och 1678 tillkomna stakar. — 7–9. Av tenn, enligt stämplar tillverkade av Baltzar Rockus, verksam i Arboga 1746–70. Höjd 13 cm (1921 var antalet 8). — 10. Av mässing. Höjd 12,5 cm. 1800-tal. — 11–12. Ett par av mässing. Höjd 24 cm. 1900-tal.

### Textilier

Ett medeltida gravtäck (fig 622–626) vars bård sedan 1600-talet utgjort brun och besättning på ett antependium. Altarbrunet var förfärdigat av röd, granatäpplemönstrad sammet med dekor av en latinsk text, bildad av minuskler utförda i guld- och silverbroderi av senmedeltida typ. Antependiet består av sammansydda våder av två sorters 1600-talssiden, omväxlande rosa och grönt, samt är dessutom prytt med fyra par vapensköldar utförda i samma sorts broderi och på samma röda sammet som brunet. Vapensköldarna är parvis sammankopplade med inskriftsband och utklippta som fyrkanter med ca 16 cm sida och monterade på antependiets mitt.

Vid en undersökning av Anne Marie Franzén<sup>29</sup>

vid Raä:s textilkonservering, framkom att altarbrunet och vapenbroderierna utgjorde delar av ett gravtäck för Katarina Ulfsson, den heliga Birgittas dotter. Efter rekonstruering fick gravtäckets utseende som framgår av fig 622. Längs dess kanter löper inskriften — det forna brunet — och har i hörnen sammanfogats med vapensköldarna. Inskriften lyder: *Salve mater inclita | suecie patrona | katerina predita | virtutum corona | seruis tuis flagita | gra (cianum dona et celorum hadita fac videre bona)*. (=Var hälsad prisade moder, Sveriges skyddshelgon Katarina, smyckad med dygdernas krona. Utverka åt dina tjänare nådens gåvor och låt dem få skåda himlarnas uppnådda härligheter). Texten är numera avbruten mitt i ordet *gracianum* (felskrivning för *graciarum*). I de fyra hörnen parvis ställda vapen (fig 623–626) syftande på: — 1. Sten Sture d ä och Ingeborg Åkesdotter Tott. Inskrift: »h(err) sten-ingeborc(h)». — 2. Laurens Axelsson Tott och Katarina Eriksdotter Nipertz. Inskrift: »h(err) lare(n)s-katrina». — 3. Gustav Karlsson Gumsehuvud och Ingeborg Filipsson Tott. Inskrift: »h(err) gustaf-inge(b)(o)rch». — 4. Ivar Axelsson Tott och Magdalena Karlsdotter Bonde. Inskrift: »h(err) yvar-madele(na)» (fig 623–626).

Gravtäckets mittfält som med all sannolikhet föreställde den heliga Katarina, var troligen utfört på ett dyrbart sätt, med guld- och silverbroderier samt med äkta pärlor och blev därför under reduktionen sönderdelat och förlorat för framtiden.

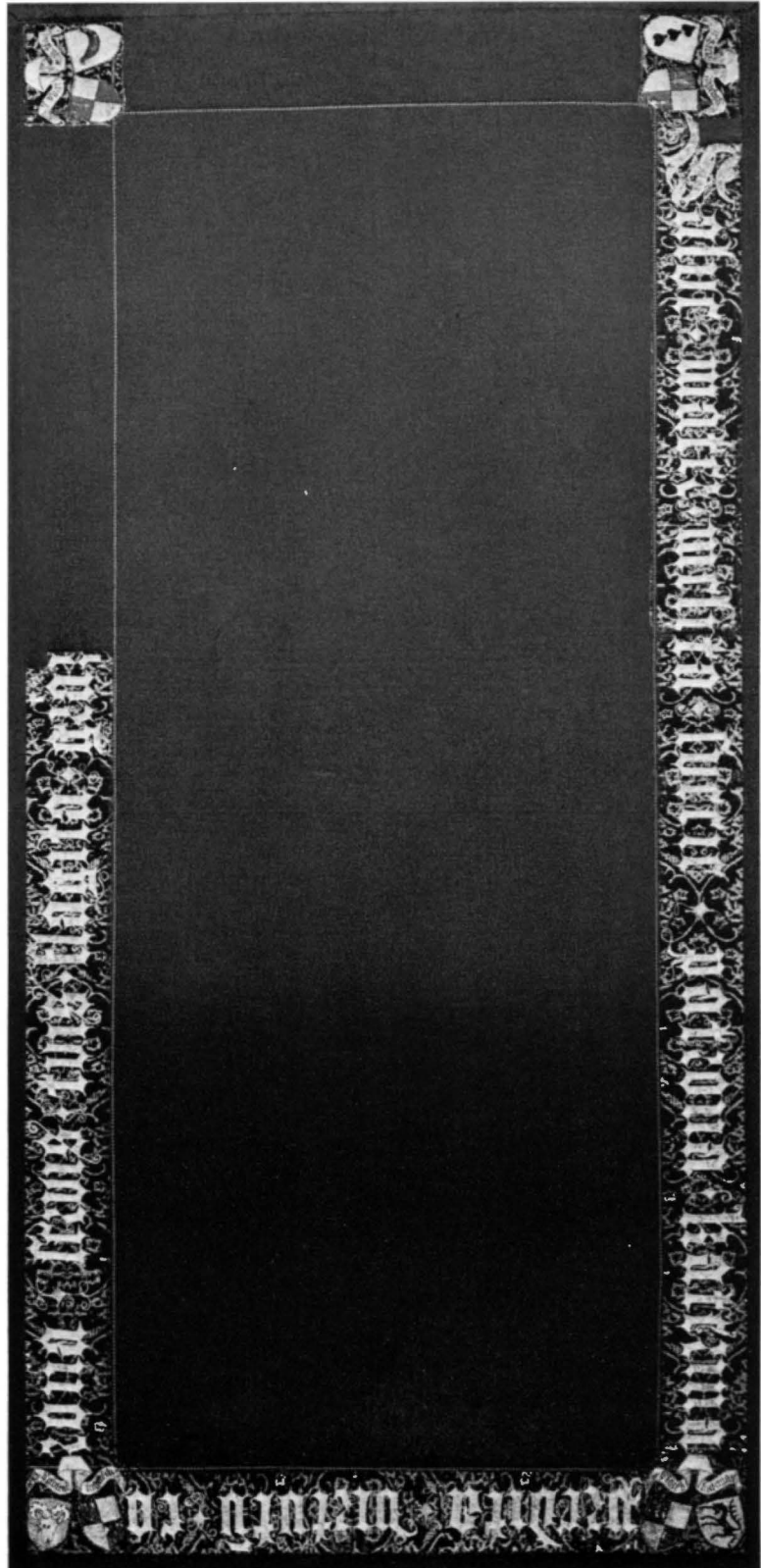
Gravtäckets mittfält som med all sannolikhet föreställde den heliga Katarina, var troligen utfört på ett dyrbart sätt, med guld- och silverbroderier samt med äkta pärlor och blev därför under reduktionen sönderdelat och förlorat för framtiden.

Gravtäckets mittfält som med all sannolikhet föreställde den heliga Katarina, var troligen utfört på ett dyrbart sätt, med guld- och silverbroderier samt med äkta pärlor och blev därför under reduktionen sönderdelat och förlorat för framtiden.

Deponerat sedan 1893 i ÖLM inv nr 3070.

Fig 622. Gravtäckte av röd sammet med inskrift och broderier, avsett för Katarina, den heliga Birgittas dotter. 1400-talets slut. Foto N Lagergren 1963.

*Red velvet pall, with inscription and embroidery, made for Katarina, Saint Bridget's daughter: end of 15th century.*



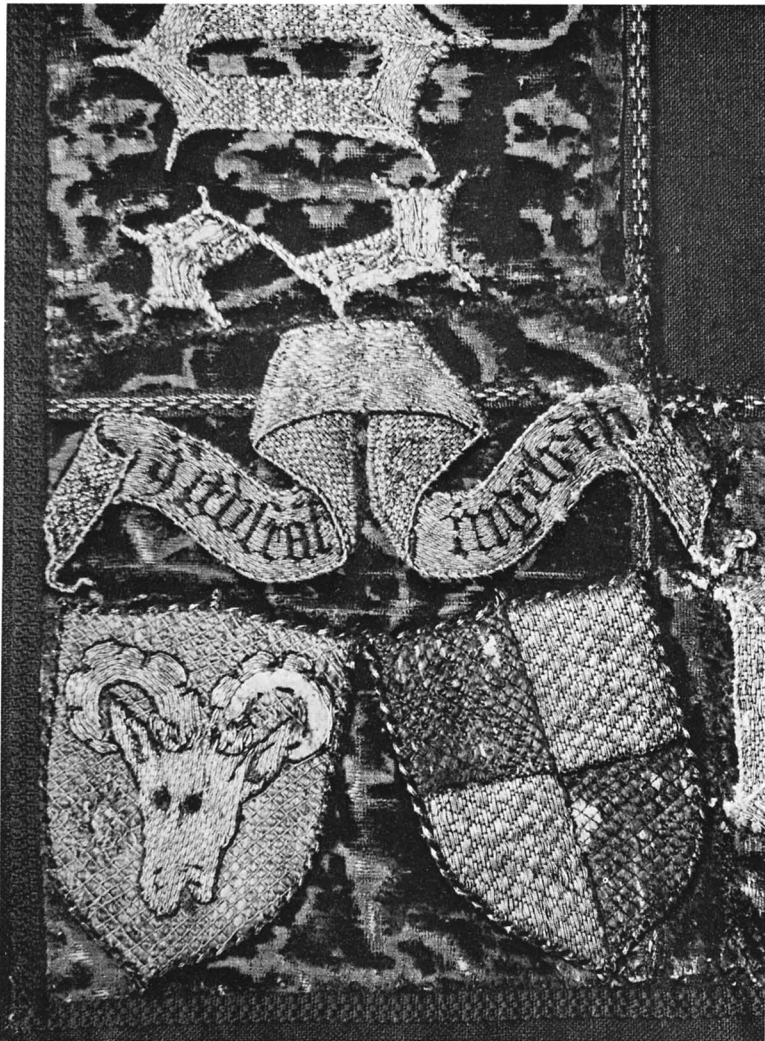


Fig 623. Gravgäckets nedre vänstra hörn. Vapnen syftar på Gustav Karlsson Gumselhud och Ingeborg Filipdotter Tott. Foto N Lagergren 1963.

*Lower left-hand corner of pall with coats-of-arms of Gustav Karlsson Gumselhud and Ingeborg Filipdotter Tott.*

Fig 624. Gravgäckets övre vänstra hörn. Vapnen åsyftar Ivar Axelsson Tott och Magdalena Karlsdotter Bonde. Foto M Bratt Gustafsson 1963.

*Upper left-hand corner of pall with the coats-of-arms of Ivar Axelsson Tott and Magdalena Karlsdotter Bonde.*

Fig 625. Gravgäckets övre högra hörn. Vapnen åsyftar Sten Sture d ä och Ingeborg Åkesdotter Tott. Foto M Bratt Gustafsson 1963.

*Upper right-hand corner of pall with the coats-of-arms of Sten Sture the elder and Ingeborg Åkesdotter Tott.*

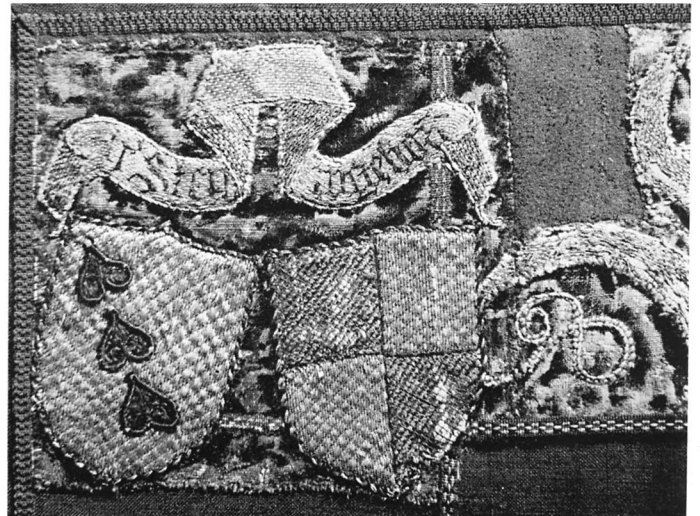
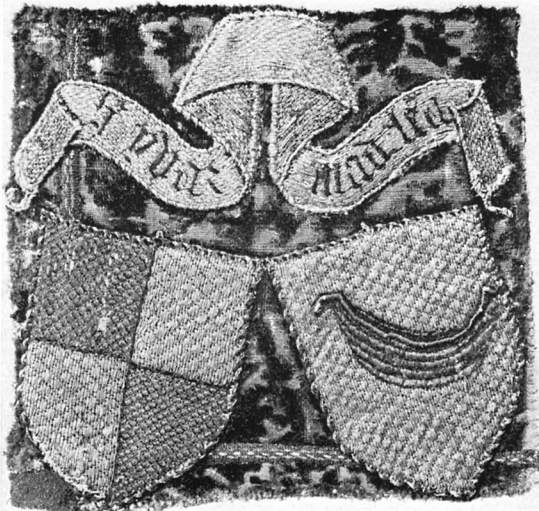
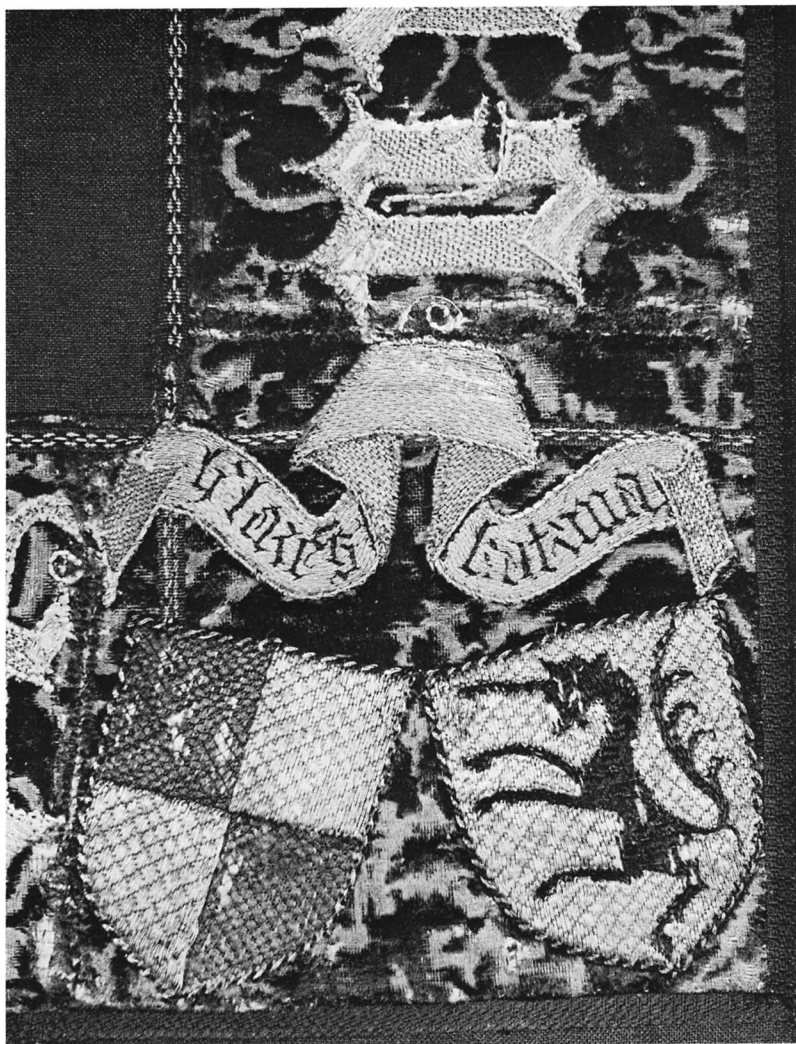


Fig 626. Gravtäcket nedre högra hörn med vapen åsyftande Laurens Axelsson Tott och Katarina Eriksdotter Nipertz. Foto N Lagergren 1963.

*Lower right-hand corner of pall with the coats-of-arms of Laurens Axelsson Tott and Katarina Eriksdotter Nipertz.*



Konserverat 1963 (P 4438) vid Raä:s textilkonservering, varvid sidenet från 1600-talet avlägsnades och gravtäcket rekonstruerades.

Altarbrun: — 1. Broderad dekor av vågformigt löpande stam med stympade grenar samt 15 vapensköldar, allt sekundärt applicerat på gulvitt atlas-siden (fig 627, 628). Broderiet utfört av guld och flerfärgat silke i läggsöm, sköldformen av sen 1400-talstyp med tartschform. Sköldarnas inbördes ordning kan vara omkastad. Dessa är från vänster: — 1. Okänd släkt; (svart örn med silverkrona, fältet är delat i ett rött och ett blått fält). — 2. Moltke; (tre svarta fåglar mot guldfält). — 3. Okänd släkt; (tre spetsar av silver från vänster mot rött fält). — 4.

Okänd släkt; (rött tjurhuvud i profil mot guldfält). — 5. Lunge; (tre i Y-form placerade liljor mot rött fält). — 6. Dansk Bjelke; (två bjälkar mot guldfält). — 7. Okänd släkt; (balkvis ställd röd båt mot guldfält). — 8. Okänd släkt; (sjuuddig stjärna i guld mot blått fält). — 9. Okänd släkt; (svan). — 10. Lange; (tre röda rosor mot guldfält). — 11. Danska släkten Brahe; (silverstolpe mot svart botten). — 12. Fleming; (mot guldfält tre röda bjälkar med åtta gyllene lod). — 13. Krumedige; (träd i silver mot blått fält). — 14. Okänd släkt; (blå sjuuddig stjärna mot guldfält). — 15. Okänd släkt; (röd sparre över svart blad mot guldfält). Foder av blåfärgad lärft. Längd 184, höjd 14 cm. Deponerat i

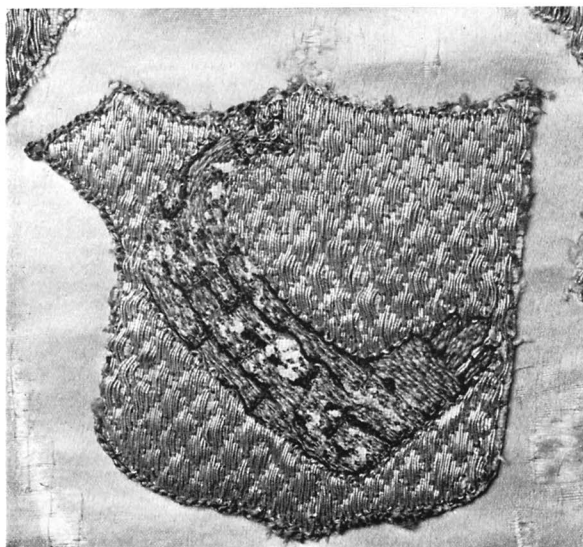
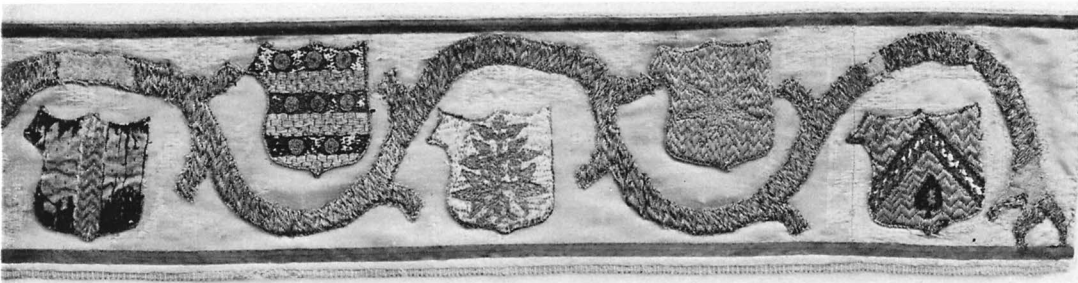
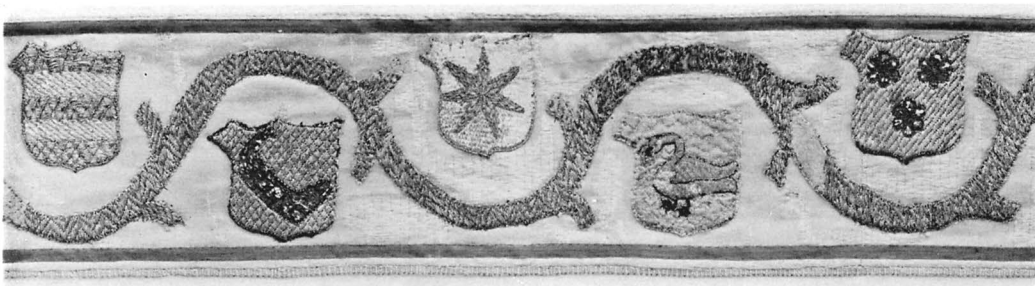
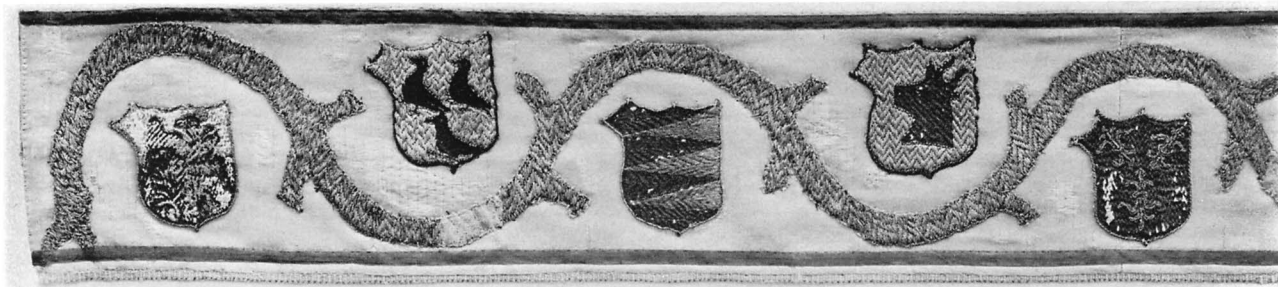


Fig 627. Altarbrun (1) av vitt siden med broderade danska och svenska vapen, 1400-talets slut. Foto ATA 1960.

*Border (1) for altar frontal; white silk, embroidered with Danish and Swedish coats-of-arms, end of 15th century.*

Fig 628. Detalj av fig 627, broderat vapen som syftar på Svarte Skåning (?). Foto ATA 1960.

*Detail from fig 627, embroidered coat-of-arms of Svarte Skåning (?).*



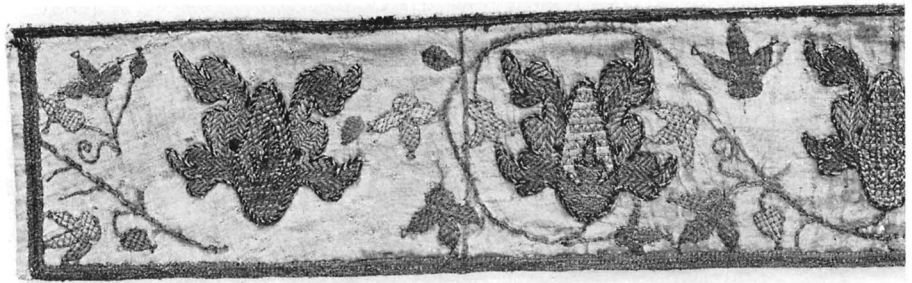


Fig 629. Altarbrun (2) av delvis röd taft med broderier, svenskt arbete från omkr 1500. Foto ATA 1960.

*Border (2) for altar frontal, partly red taffeta with embroidery. Swedish work dating from ca 1500.*



Fig 630. Detalj av fig 629, Maria med barnet. Foto ATA 1960.  
*Detail from fig 629. The Virgin and Child.*

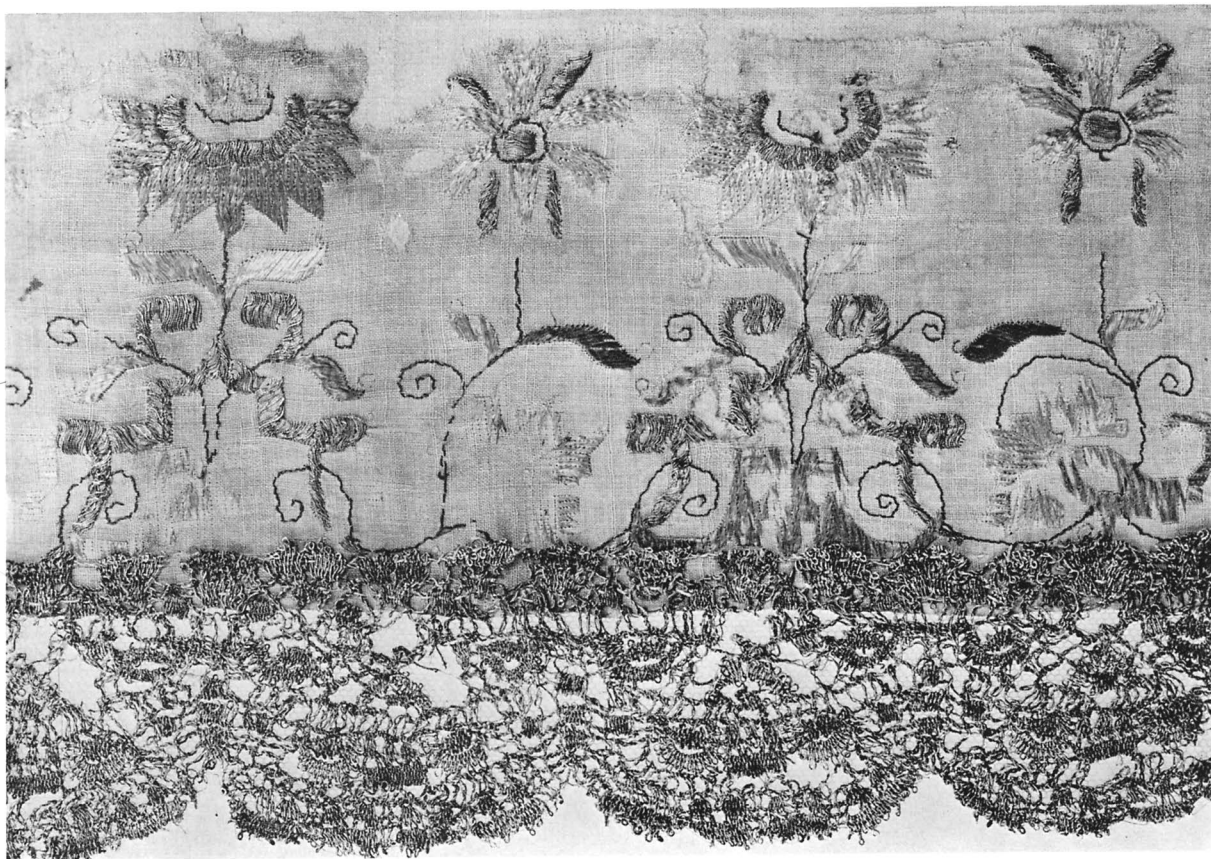


Fig 631. Altarbrun (3) av vitt linne med broderier i guld och mångfärgat silke, 1600-talet. Foto ATA 1963.

*Border (3) for altar frontal, white linen with embroidery in silver and multi-coloured silk, 17th century.*

ÖLM sedan 1893 (inv nr 1201). Konserverat 1961 (P 3867).

Upptaget i inv 1640. År 1675 antecknades, att »anno 1675 togs aff Öby Kyrkia en altarkappa med många wapner påsydde af Mag. Adorphio<sup>30</sup> uthi Upsala för antiqvitet och kom sedan intet tillbaka». Hadorph måtte dock ha återställt altarbrunet, eftersom detta enligt inv 1694 fanns i kyrkan.

— 2. Sammansatt av två olika broderier i läggsöm och applikationer. Huvudparten delad i två lika stora delar, förfärdigad av numera gulvitt, ursprungligen rött taftsiden. Broderi av slingrande ranka med stora liljeliknande blommor (fig 629). Rankan utförd direkt på sidenet i guld samt blått och grönt silke. Blommorna, applicerade, är broderade i membranguld och flerfärgat silke. Infällt mellan de båda delarna ett ca 18 cm brett stycke med framställning av

Maria med barnet i applikation mot en fond av röd ylledamast med rankor i guldläggsöm (fig 630). Tekniskt och materialmässigt finns flera likheter mellan de båda broderierna. Svenskt arbete, senmedeltiden. Längd 208, bredd 20 cm. Mittpartiets bredd 18 cm. Deponerat sedan 1893 i ÖLM (inv nr 3072). Konserverat 1961 (P 3866).

— 3. Av fin gråvit linnelärft med guld- och flerfärgat silkebroderi i plattsöm och kontursöm (fig 631). Mönster av i rad stående symmetriska blommor. Längs nederkanten bred knypplad guld- och silverspets. Övre kanten avriven; förmodligen utgör remsan del av större duk. Längd 181, bredd inklusive spets ca 19 cm. 1600-talets början. Deponerat i ÖLM (inv nr 3073). Konserverat 1963 (P 4439).

— 4. Av vitt linne med broderier i lingarn i röd-

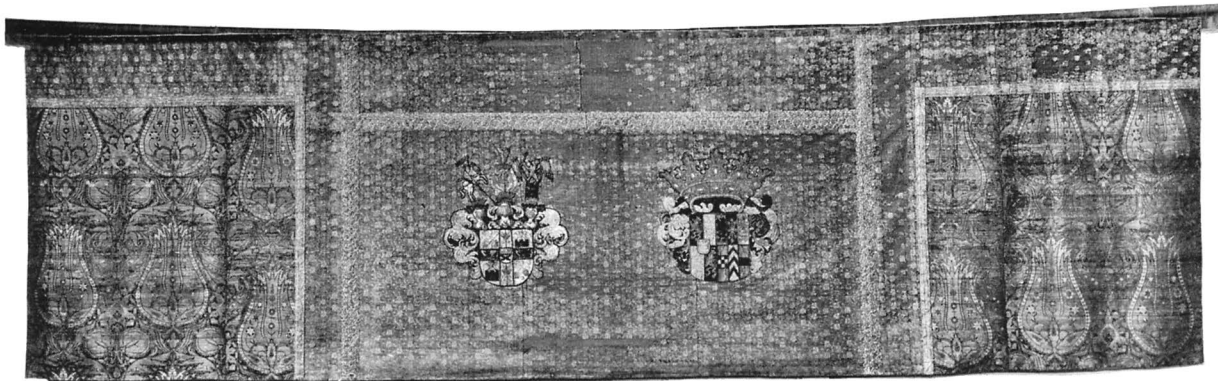


Fig 632. Antependium (1) av guldbrokad med sidostycken av turkisk brokad i rött och guld. I mitten applicerade donatorsvapen syftande på M G De la Gardie och hans maka Maria Euphrosine av Pfalz. Skänkt 1682. Foto ATA 1960.

*Altar frontal (1) of gold brocade with sides of Turkish brocade in red and gold. In the middle are the arms of the donors, M G De la Gardie and his wife, Maria Euphrosine of Pfalz, in appliqué. Donated 1682.*

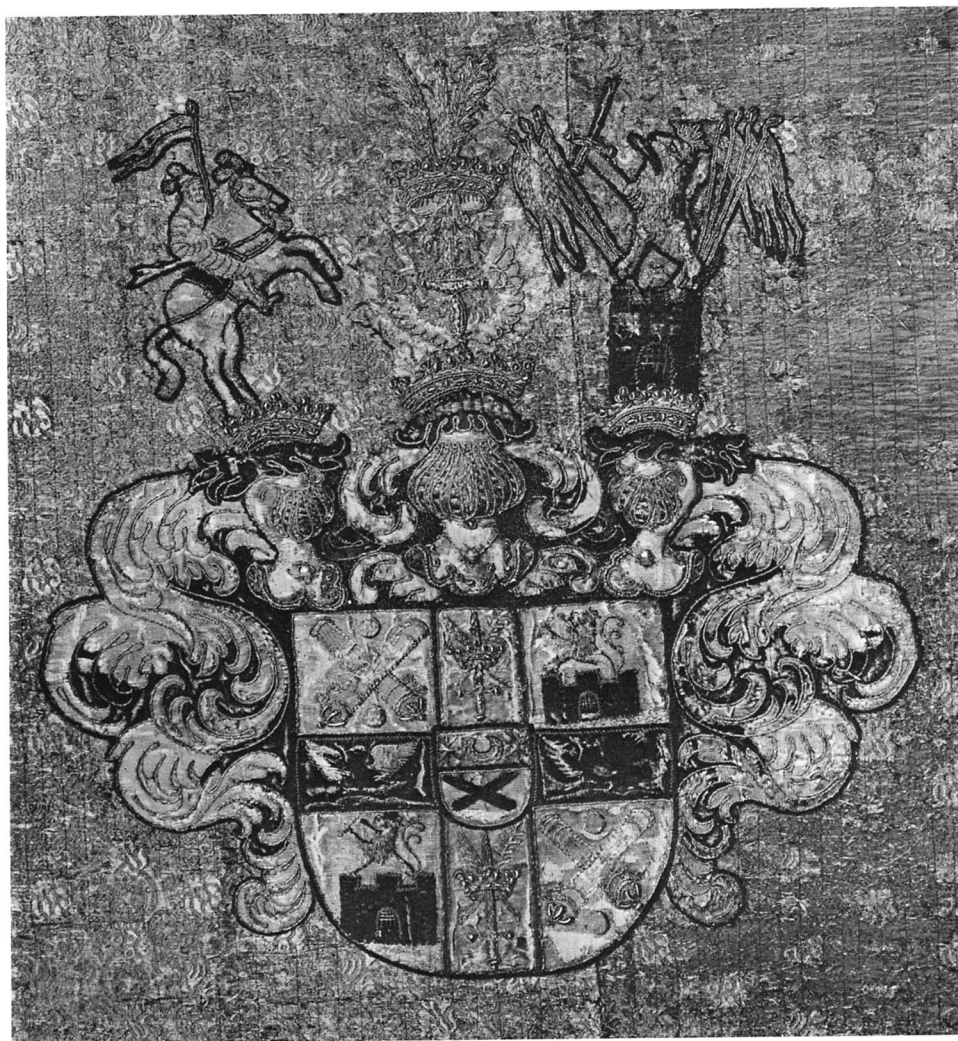


Fig 632a. Detalj av fig 632, M G De la Gardies vapen. Foto ATA 1960.

*Detail from fig 632.*



brunt, gråblått m fl färger samt guldtråd. Längd 172, höjd 24 cm. Utfört av Sofia Widén 1958.

Antependier: — 1. Mittparti av småmönstrad guld- och silverbrokad med blommor broscherade av olikfärgat silke (fig 632). Sidostycken av turkisk, stormönstrad brokad i guld och ceriserött med mönster av stora tulpanformer, palmetter, frukter och blad. 1600-talet. Över tygskarvarna guldband samt guld- och silverspetsar. I mittfältet två broderade vapensköldar syftande på Magnus Gabriel De la Gardie och hans hustru Maria Euphrosine av Pfalz. Längd 360, bredd 102 cm. Ursprungligen skänkt till slottskapellet på Läckö, överfördes det 1682 till Ödeby kyrka. Deponerat sedan 1893 i ÖLM (inv nr 3079–80). Konserverat 1960 (P 3864).

— 2. Av rött atlassiden med broderier i guld, silver och olikfärgat silke, förfärdigat av samhöriga delar, troligen från en duk (fig 633). Kompositionen består av en bred, rikt sammansatt bård med avpassade hörnpartier samt ytornament. Bården består av flera olika sektioner. Nederst en ca 6 cm bred bård med mönster av blommor, omväxlande med träd och klippformationer. Från mellanpartiet reser sig i regelbunden växling symmetriska kandelaber-motiv. De högsta (35 cm) har, under ett bågformigt, klippartat ornament ett astrolabium<sup>31</sup> inbroderat. Dessutom tistelblommor, bladformationer, fjärilar, smultronplantor m m. Såväl kompositionen som utförandet av hög klass. Kontinentalt arbete från 1600-talets början. Längs nederkanten silkefrans i blått och gult (jfr det broderade korset till mässhake nr 4). Längd 330, höjd 72 cm. Skänkt mellan 1679 och 1681 av M G De la Gardie. Deponerat sedan 1893 i ÖLM (inv nr 3071). Konserverat 1961 (P 3865).

— 3. Av nu brungul, ursprungligen röd sammet. Brun av samma stoff med guld- och silverspets längs nederkanten. Fragmentariskt. Längd 178, höjd 83 cm. 1600- eller 1700-talet.

Fig 633. Antependium (2) av rött siden med broderier i guld, silver och flerfärgat silke. Kontinentalt arbete. 1600-talets början. Foto ATA 1960.

*Altar frontal (2), red silk, with embroidery in silver and multicoloured silk. Early 17th century continental work.*

— 4. Av svart sammet med I H S i silvergaloner. Längd 163, höjd 74 cm. Inköpt 1852.

Mässhakar: — 1. Medeltida modell utan axelsömmar (fig 634, 635). Stormönstrat siden av dias-pertyp, huvudsakligen i grönt och grågult, ursprungligen rött, med broschering av membranguld. Mönster av i mjuka svängar stigande stammar med stora flikade blad och granatäpplen. Mellan stammarna lejon, fåglar och blommor. Italien, 1400-talets början. På ryggsidan kors av applicerade guld- och silverband, 1600-talet. Foder av grågrönt linne. Längd bak 136, fram 99 cm. Deponerad sedan 1893 i ÖLM (inv nr 3076). Konserverad 1957 (P 3497).

— 2. Av brokad, huvudsakligen i guld och ceriserött, med invävt symmetriskt mönster av stora tulpanformer, frukter, palmetter m m (fig 636). Turkiet ca 1650. Av samma utförande som sidostyckena i antependium nr 1. Längd bak 122, fram 87 cm. Deponerad sedan 1893 i ÖLM (inv nr 3077).

— 3. Av småblommig brokad med osymmetriskt ytmönster av blad och broscherade blommor i mångfärgat silke och guld mot silverbotten (fig 637). Längs mässhakens kanter samt som kors på ryggsidan breda, knyplade guld- och silverspetsar. Foder av ursprungligen rosa linnelärft. 1600-talet. Höjd bak 123, fram 80 cm. Deponerad sedan 1893 i ÖLM (inv nr 3075). Konserverad 1960 (P 3862).

— 4. Av brokad med broscherat blommönster i guld och flerfärgat silke mot silverbotten (fig 638). 1600-talet. På ryggsidan applicerat kors av rött atlassiden, med guld- silver- och flerfärgat silkebroderi av liknande utförande som antependium nr 2. Runt korset bred knyplad guld- och silverspets. 1600-talet. Höjd fram 78, bak 111 cm. Skänkt omkring 1680 av M G De la Gardie. Deponerad sedan 1893 i ÖLM (inv nr 3074). Konserverad 1961 (P 3861).

— 5. Av brokad med broscherad dekor i silver och flerfärgat silke mot rosa guldbotten (fig 639, 640). Mönster av blom- och bladrankor i silver bildande spetsovaler. I dessa symmetrisk blomma i rött, grönt, gult och silver. Persien, 1600-talet. Över axlarna slår av brokaden med på ryggsidan tygöverklädda knappar, fram silvertofsar. Ursprungligt foder av rosa taft, nu av rosa bomull. Höjd fram 97, bak 108 cm. Troligen skänkt av friherre Casten Feif. Deponerad sedan 1893 i ÖLM (inv nr 3078).



Fig 634. Mässhake (1) av mönstrat italienskt siden, 1400-talets början. Foto ATA 1960.

*Chasuble (1) of patterned Italian silk, beginning of 15th century.*

Konserverad 1960 (P 3860). — 6. Av svart sammet med silvergaloner längs kanterna samt som kors på ryggsidan. Fram broderad stråltriangel. Höjd 116 cm. Inköpt 1813 (inv 1830). — 7 Av vit damast med guld- och lintrådsbroderier i grått, grönt och guld. Höjd 125 cm. — 8. Av grönt ylle med broderier i grönt och guld. Höjd 125 cm. Nr 7 och 8 utförda av Sofia Widén, skänkta av Käggleholms och Ringaby kyrkliga syföreningar

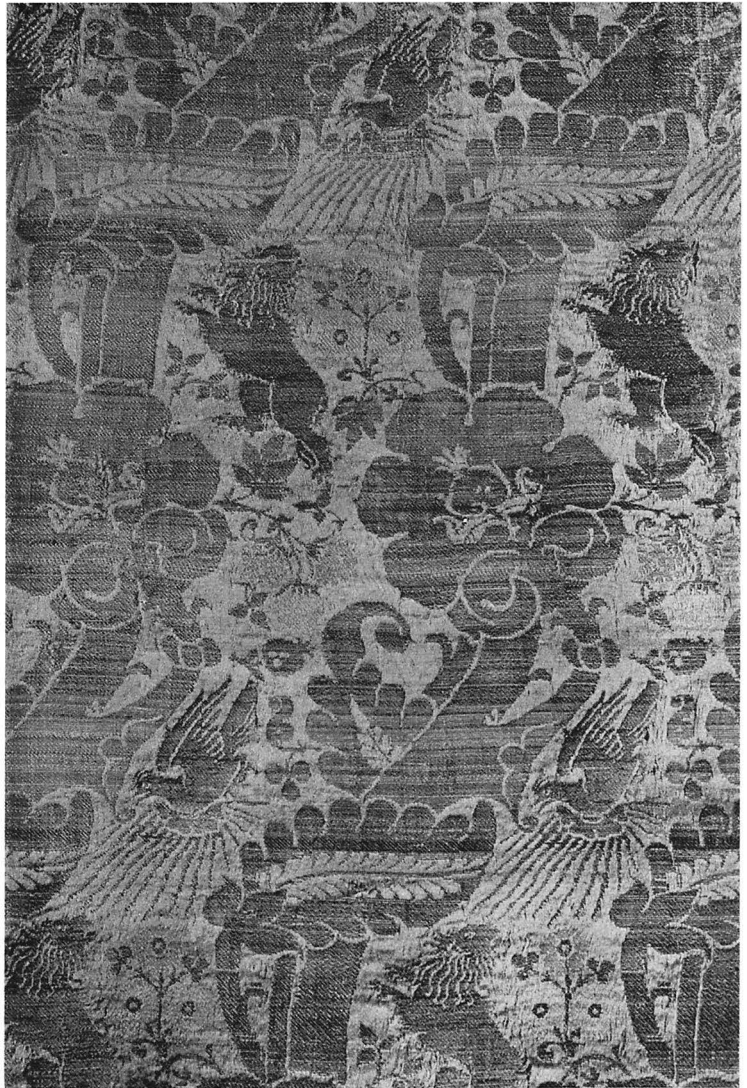
Stola av grönt ylle med broderier i guld och grönbliått ylle. Längd 250, bredd 6,5 cm. Utförd 1958 av Sofia Widén.

Kalkkläden. — 1 Av gulgrått, ursprungligen rött,

mönstrat svenskt siden, s k droguet, 1700-talets mitt. I kanten gul frans (fig 641). Foder från 1939. 45 × 45 cm. Renoverat 1939 av Libraria. — 2. Av vit siden-taft med broderier i schattérsöm i olikfärgat silke (fig 642). På mitten druvklase inom törnekrona och förgätmigejkrans. Där omkring ytterligare en krans. I två diagonalt motsatta hörn två korslagda fanor, i de andra hörnen palmkvistar. Kantat med knypplad guldspets. Fodrat med vitt siden. 46 × 46 cm. Omkring 1800. Renoverat 1939 av Libraria. — 3. Av svart silkessammet med silverbroderi. På mitten stråltriangel. I två diagonalt motsatta hörn vindruvsklasar, i de andra hörnen buketter av ax. Kan-

Fig 635. Detalj av fig 634. Foto ATA 1960.

*Detail from fig 634.*



tat med silverfrans. 48 × 48 cm. Renoverat 1939 av Libraria. 4. Av sidendamast med broderier i rött och guld. 50 × 50 cm. Utfört 1959 av Sofia Widén.

Kollekthåvar<sup>32</sup> 1 Av silverbrokad med påsydda guldspetsar. Ljusrött sidenfoder, 1600-talet. Saknar skaft. Möjligen identisk med håv skänkt av M G De la Gardie 1680. — 2. Av svart sammet med guldprickar. Vid renovering 1959 av Libraria ersattes den svarta sammeten med ny blå. Polerat träskaft med mässingsbeslag och två klockor 1722. Längd 144 cm. — 3. Av röd brokad med påsydda guldspetsar, tofs av metalltråd och spetsar. Skinnfodrad. Träskaft med hylsa och ring till klocka.

1700-talet. Pungens höjd 17 cm. Renoverad 1959 av Libraria. — 4. Av svart sammet med galoner, broderier och frans i silver. Polerat träskaft med silverhylsa. Längd 137 cm.

Matta, röllakan i rött, grått, svart och vitt. 140 × 185. Av Sofia Widén 1958. Gåva av familjen Ringaby.

#### Försvunna textilier

Inv 1640 upptar: »Mässesärk — 2. Altareklädhe med rödt och hwit taft; noch altareklädhe medh kappä omkring; Swart altarekappa af Sammet; ärmeklädhe öfwer kalken,» samt två »åkläden» ne-





Fig 637 t h. Mässhake (3) av guld- och silverbrokad, detalj. Skänkt av M G De la Gardie 1682. Foto ATA 1960.

*Chasuble (3) gold and silver brocade, detail, presented by De la Gardie, 1682.*

Fig 636 t v. Mässhake (2) av turkisk brokad, 1600-talets mitt. Foto ATA 1960.

*Chasuble (2), Turkish brocade, middle of 17th century.*



danför altaret, vilka samtliga på 1700-talet antecknas som obefintliga. 1659 skänkte Ebba Brahe förutom en »mässehake af Gyllenduuk» bl a följande nu förlorade »pärsedlar»: »mässesärk, altarekläde, altarkappa, Floor öfwer Kalken, handkläde på stoln». Mellan 1679 och 1681 skänkte De la Gardie bl a »1 kläde öfwer kalcken af Skiörduuk med Sölf och Silke stykat». 1682 flyttades från Läckö slottskapell: »1 klåsterlereftduuk ... af en wåd, 4 alnar långt, Framman medh 1/4 alln högt flor; 1 Mässesärk af gripenbergslerefft medh gyllenduuksstyckenn för Häänderne; 1 Hyende på Alltaret af samma slags

Gyllenduuk medh Sillfwerspitzar rundt omkringh. Ofwanpå Söderskurit af Möss». Enligt Tilas 1761 var den ovan beskrivna »mässesärken» »med egen hand märckt sålunda: M R P P (= Maria EuPrhosine Pfalz) A:o 1680 – 1 august». 1812 anmälde kyrkvaktaren, att hans »kappråck» var utsliten. Vid en visitation 1824 föreslog visitator, att en del gamla mässhakar m fl textilier skulle »försäljas och i penningar omsättas». Så skedde dock ej. I en skrivelse 20/10 1874 till Riksantikvariern erinrade dåvarande kyrkoherden Stenström om att biskop Annerstedt vid en visitation för några år sedan »befallt» att åtskilliga

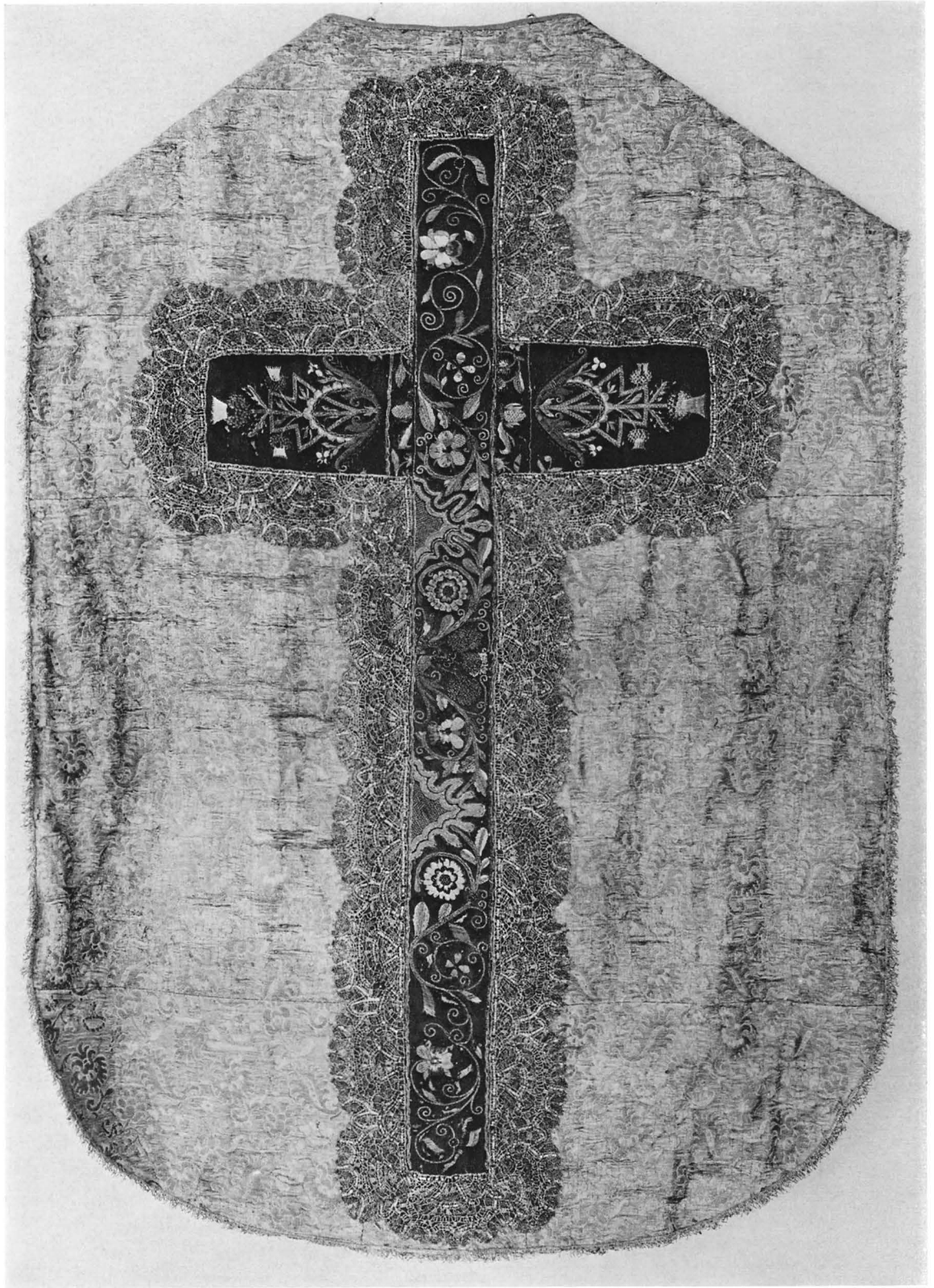


Fig 639 t h. Mässhake (5) av guld- och silverbrokad med blomstermönster i rött och grönt silke. Persien, 1600-talet. Troligen skänkt av friherre Casten Feif. Foto ATA 1960.

*Chasuble (5) of gold and silver brocade with floral pattern in red and green silk. Persian work, 17th century. Probably presented by Baron Casten Feif.*

Fig 638 t v. Mässhake (4) av brokad med broscherat mönster i guld och silke mot silverbotten. Skänkt omkr 1680 av M G De la Gardie. Foto ATA 1960.

*Chasuble (4) of brocade with pattern in gold and silver on a silver bottom. Donated ca 1680 by M G De la Gardie.*



gamla inventarier skulle försäljas, dock inga som kunde anses ha antikvariskt värde. Nu var församlingen villig att avyttra. tre gamla mässhakar, en med guldråd, en med guld- och silverråd, en med silver och silke; en gammal trasig altarduk med De la Gardieska och Rålambska (sic) vapnen, några större och mindre stycken, troligen en av altarduk (prov medsändes). Om »Antiqvitets Museum» ej ville betala något för dessa föremål, så kunde museet få dem till skänks. Ej heller denna gång blev det någon försäljning av De värdefullaste textilierna deponerades 1893 i ÖLM och vad som förfarits torde ha befunnit sig i totalt ruinartat skick.

### Gravar i kyrkan

Gravstenar av rödaktig kalksten på båda inhugget: H W F A I B — Ano 1780 (= Hans Wittfoth — Anna Inga Bagge).<sup>33</sup> Längd 135, bredd ca 100 cm. Båda två ligger mot varandra i korsningen av gångarna i långhuset.<sup>34</sup>

### Oljemålningar och tavlor

I kyrkan och sakristian hänger 22 oljemålningar. Nr 1–2 på fur-, nr 16–19 på ekpannåer, övriga på duk.

1–2. Adam och Eva (fig 643, 644). Eva signerad.

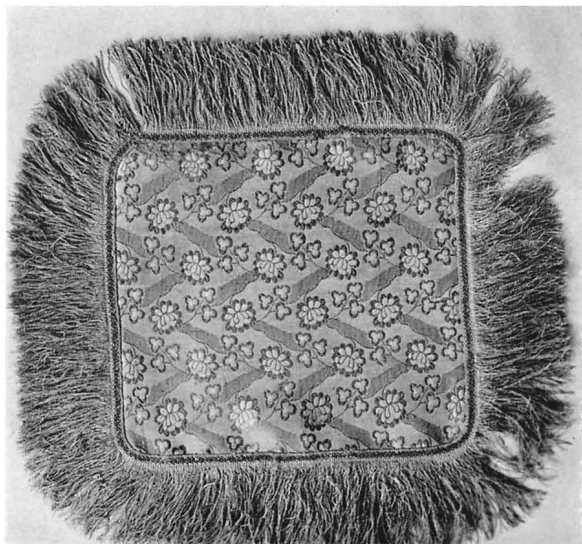


Fig 640. Detalj av fig 639. Foto ATA 1960.

*Detail from fig 639.*

Fig 641. Kalkkläde (1) av rött mönstrat svenskt siden, 1700-talets senare del. Foto N Lagergren 1939.

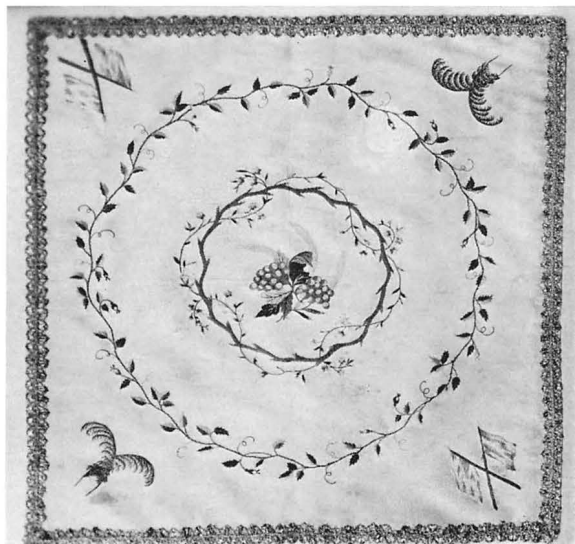
*Chalice veil (1) of patterned red Swedish silk, latter part of 18th century.*



»Jo. Ja. Haen<sup>35</sup> faciebat Anno 1661». 210 × 91, respektive 211 × 89. Kopior efter Albrecht Dürers 1507 utförda original, vilka ingick i drottning Kristinas 1654 upplösta konstsamling på Stockholms slott. Dessa skänktes av drottningen till Filip IV av Spanien och tillhör numera Pradomuseet i Madrid. Andra äldre kopior finns i museer i Florens och Mainz. En inskrift på baksidan av tavlorna. »Huus Gieråds Sahlen» torde syfta på det De la Gardieska palatset Makalös i Stockholm. År 1672 överfördes nämligen ett antal tavlor från »Stockholms husgerådskammare» till Käggleholm. Enligt ett inventarium fanns 1678 på Käggleholm »4 st. Copier af Adam och Eva målade på trä, Lebnns lengd, af Albrecht Dürer». Det ena paret skänktes till Ödeby kyrka, det andra, med kopistsignaturen S G K till Husaby kyrka i Västergötland, varifrån det kommit till SHM.<sup>36</sup> Husabytavlor torde ha kopierats före 1654, direkt efter Dürers original, under det att Ödebytavlor »är att anse som andrahandskopior efter de förstnämnda, att pannåerna äro af furubräder, torde också tala för dess svenskhet».<sup>37</sup> 3. Moses på Sinai berg (fig 645). Upptill Gud Fader, som ur molnen övrräcker Lagens tavlor till Moses

Fig 642. Kalkkläde (2) av vit taft med mångfärgade silkesbroderier. Omkr 1800. Foto N Lagergren 1939.

*Chalice veil (2), white taffeta with multi-coloured silk embroidery.*



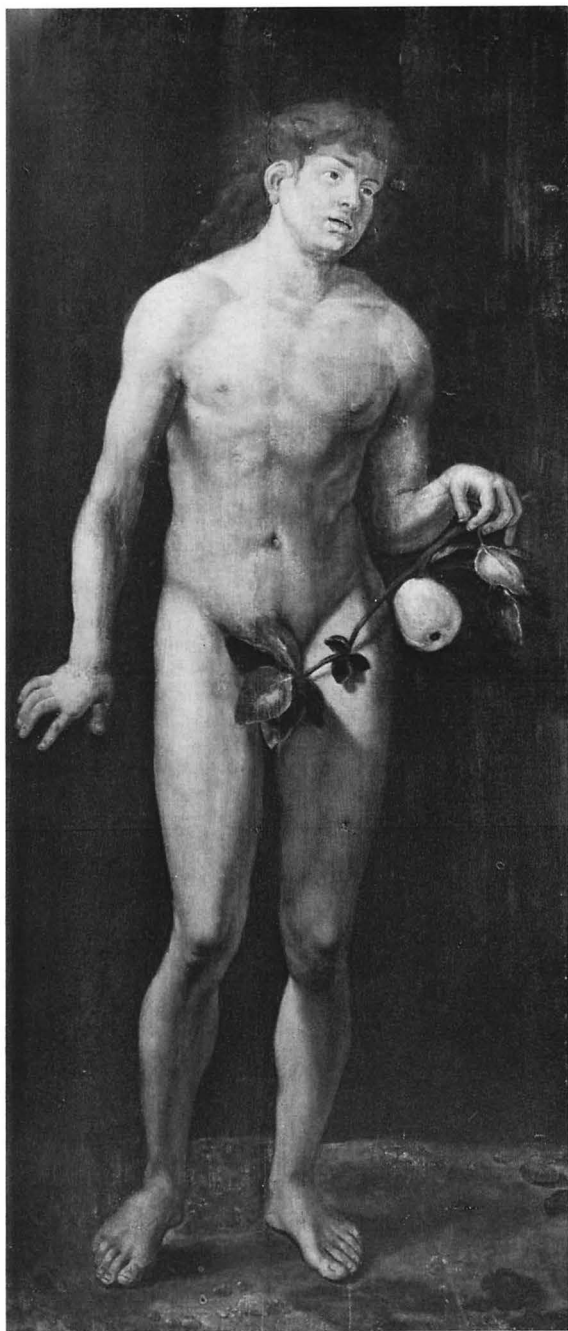


Fig 643. Adam, oljemålning efter original av Albrecht Dürer, troligen utförd av Johannes de Haen 1661 Foto 1968.

*Adam, oilpainting after an original by Albrecht Dürer, probably by Johannes de Haen, 1661*

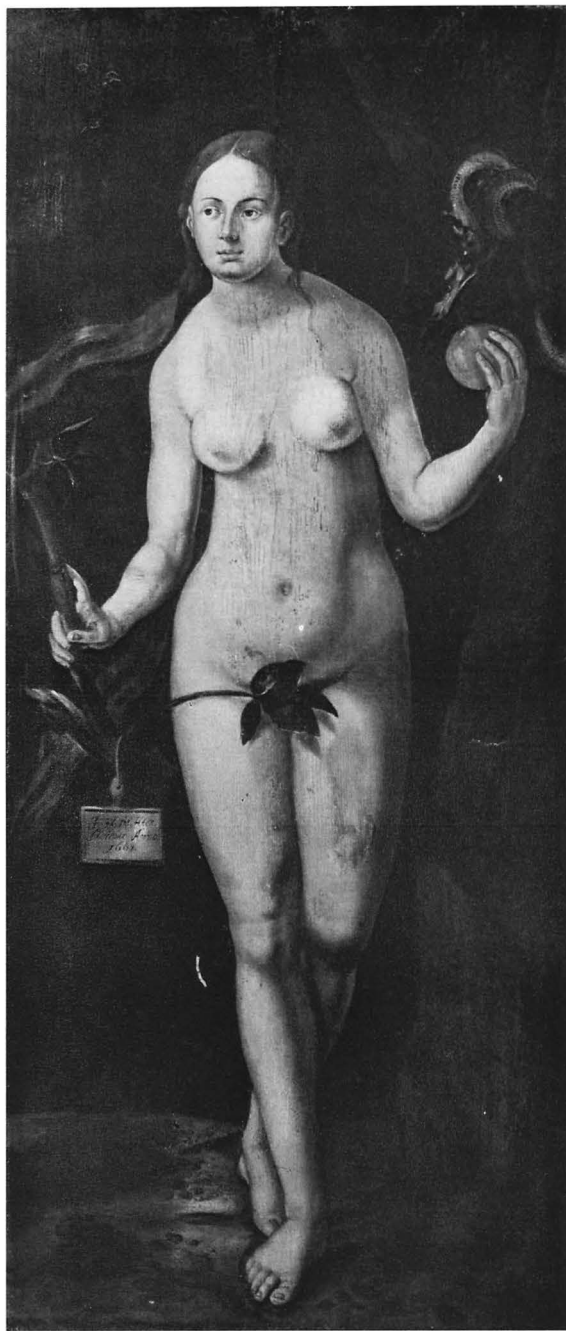


Fig 644. Eva, oljemålning efter original av Albrecht Dürer. Signerad: Jo. Ja. Haen faciebat Anno 1661. Foto 1968.

*Eve, oilpainting after an original by Albrecht Dürer. Signed: Jo. Ja. Haen faciebat Anno 1661*



Fig 645. Moses på Sinai berg. Motivet går ytterst tillbaka på en medeltida byzantinsk ikon, numera i Vatikanmuseet. Okänd konstnär, 1600-talets förra hälft. Foto 1958.

*Moses on Mount Sinai. The subject is based in a medieval Byzantine icon. Unknown artist, first half of 17th century.*

Fig 646. Kyrkofadern Hieronymus. Oljemålning efter original tillskrivet Marinus van Roymerswalen. Foto 1958.

*Saint Jerome (Hieronymus). Oilpainting after an original ascribed to Marinus van Roymerswalen.*

Fig 647. Ambrosius. Oljemålning av okänd konstnär. 1600-talet. Foto 1958.

*Saint Ambrose. Oilpainting by an unknown artist, 17th century.*

Fig 648. Predikande man, kallad S Chrisostomus, oljemålning av okänd konstnär. 1600-talet. Foto ATA.

*Man preaching, called Saint Crystom, oilpainting by an unknown artist, 17th century.*

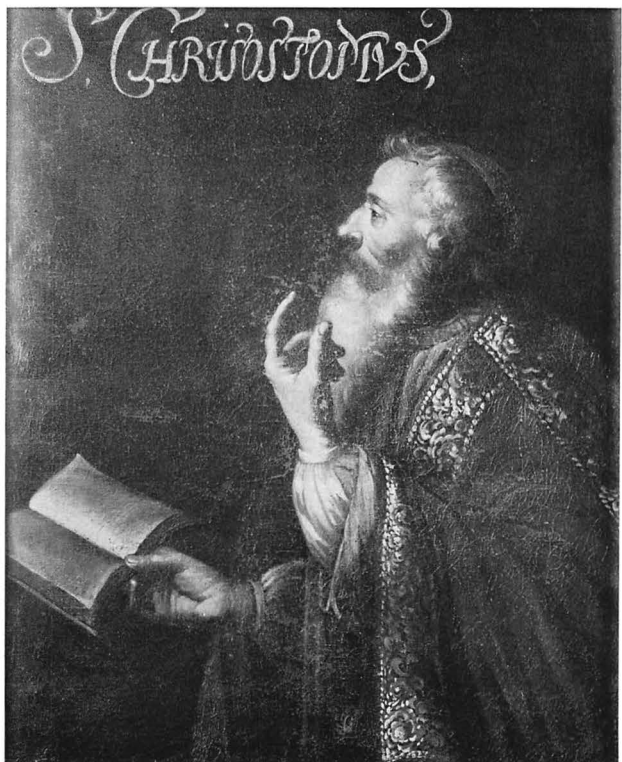
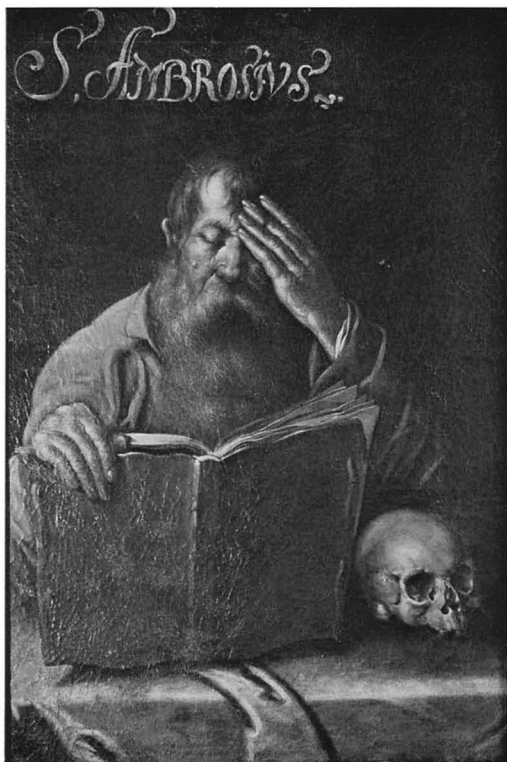
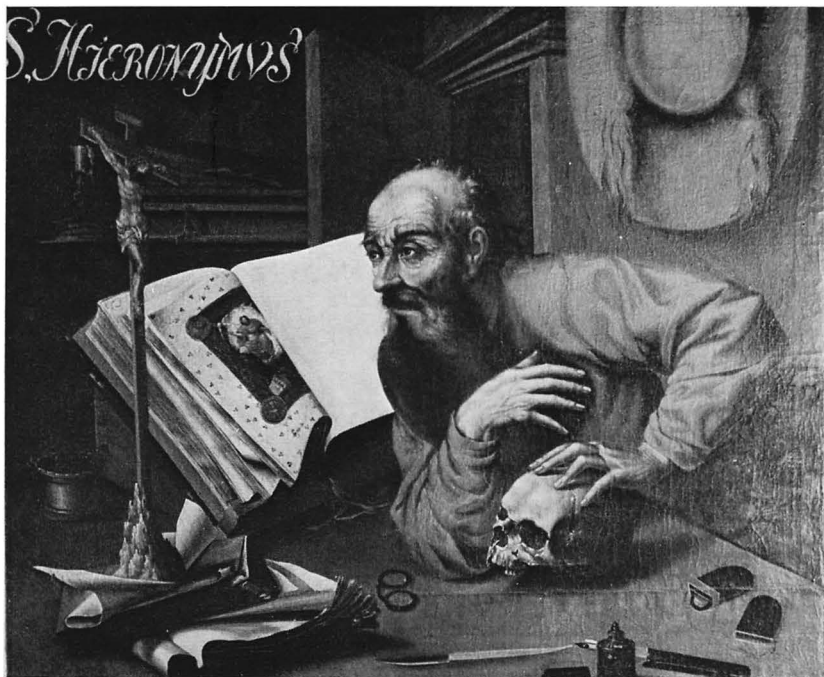




Fig 649. Kristus och den samaritiska kvinnan. Oljemålning av Johan Hammer (?) omkr 1680. Foto 1968.

*Christ and the Samaritan Woman. Oil-painting by Johan Hammer (?), ca 1680.*

Fig 650. Petrus gråtande på översteprästens gård. Oljemålning av okänd konstnär. 1600-talet. Foto ATA.

*Peter weeping in the High Priest's Court. Oilpainting by an unknown artist, 17th century.*



Fig 651. Paulus. Oljemålning av okänd konstnär. 1600-talet. Foto 1958.

*Saint Paul. Oilpainting by an unknown artist, 17th century.*

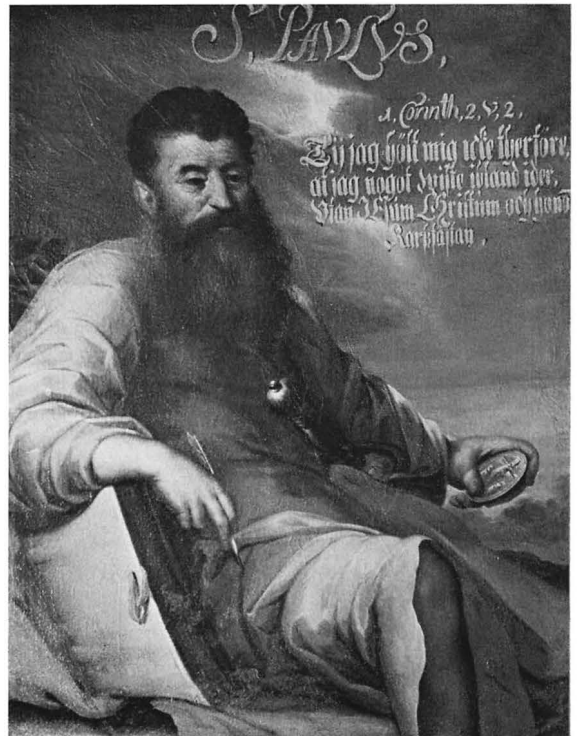
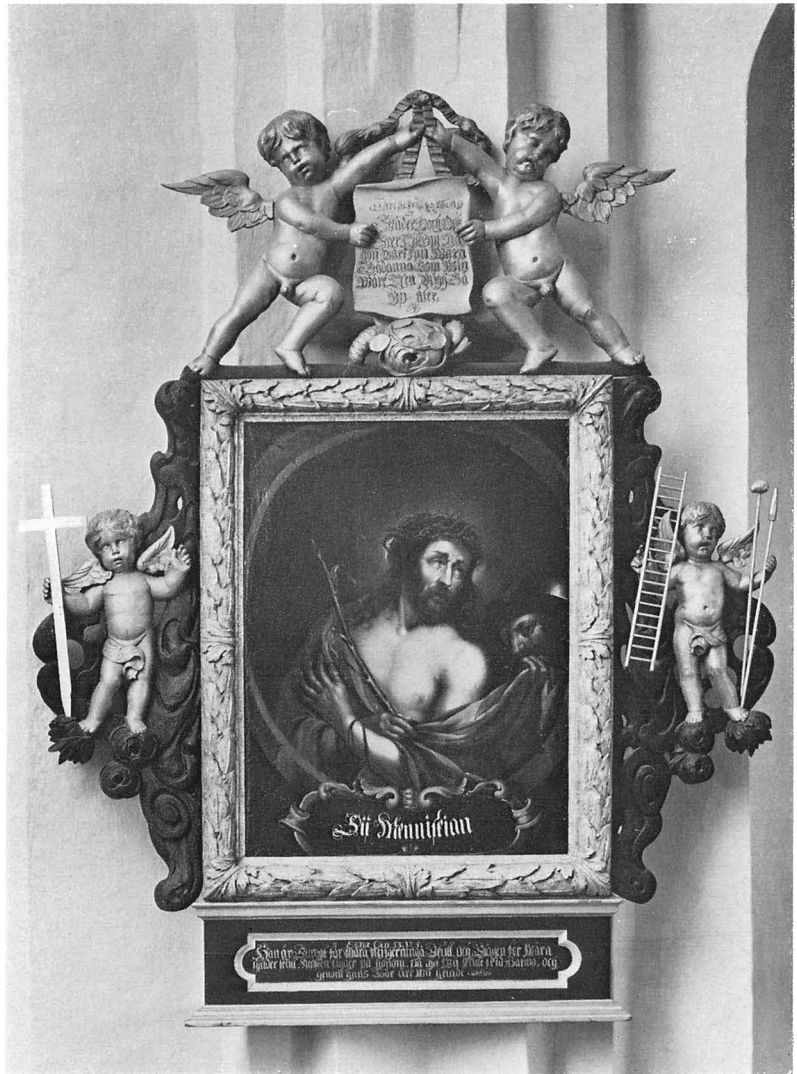




Fig 652. Ecce Homo. Oljemålning av Johan Hammer (?) omkr 1680. Foto 1968.

*Behold the Man. Oilpainting by Johan Hammer (?), ca 1680.*



på toppen av Sinai berg. Det spetsiga berget flankeras av två likaledes spetsiga bergstoppar, det ena med ett kors, det andra med en grav på toppen. Talrika scener ur Gamla Testamentet, försedda med grekiska texter. Landskapet är grått, figurerna till stor del i färggranna, orientaliska dräkter. Motivet går ytterst tillbaka på en medeltida byzantinsk ikon, numera i Vatikanmuseet i Rom.<sup>38</sup> Denna tavla tjänade som förebild för en fri kopia, *El Monte Sinai* av *El Greco*,<sup>39</sup> numera i en privatsamling i Budapest. 108×106. Inom enkel, förgylld träram. Krigsbyte? »En tafla ses i sacristian, af besynnerlig Målning, och skal vara tagen utomlands, och är full

med en art grækiska inscriptioner; Til deras deschifrerande har grefve De la Gardie kallat nede til sig Sal. Biskop Lars Norrman<sup>40</sup> och finnes derstädes hans skrifteligen författade uttydning» (*Tilas* 1763). — 4. Hieronymus (fig 646), inskrift: »S. Hieronymvs». 1600-talskopia efter ett i Nationalmuseum befintligt original, som tillskrivits nederländaren Marinus van Roymerswalen<sup>41</sup> (97×121). — 5. Ambrosius (fig 647), inskrift: »S. Ambrosivs». Troligen av samma konstnär som nr 6, 7 och 8 (115×79). — 6. Chrisostomus (fig 648), inskrift: »S. Chrisostomvs». Profilen, håret och skägget samt gesten med vänstra handen överensstämmer exakt med en av



Fig 653. Kristus som »Rex Gloriarum». Oljemålning av Johan Hammer (?) omkr 1680. Foto 1958.

*Christ as "Rex Gloriarum" Oilpainting by Johan Hammer (?), ca 1680.*

Fig 654. Konung David. Oljemålning av okänd konstnär. 1600-talet. Foto 1968.

*King David. Oilpainting by an unknown artist, 17th century.*

Fig 655. Konung Manasse. Oljemålning av okänd konstnär. 1600-talet. Foto 1968.

*King Manasseh. Oilpainting by an unknown artist, 17th century.*





Fig 656. Johannes Döparen. Oljemålning av okänd konstnär. 1600-talet. Foto 1968.

*John the Baptist. Oilpainting by an unknown artist, 17th century.*



Fig 657. Maria Magdalena. Oljemålning av okänd konstnär. 1600-talet. Foto 1968.

*Mary Magdalene. Oilpainting by an unknown artist, 17th century.*

figurerna på en Nationalmuseum tillhörig målning, Skattepenningen, av okänd holländsk konstnär från 1600-talets förra hälft. Troligen av samma konstnär som nr 5, 7 och 8 (110×90). 7 Petrus, gråtande i översteprästens gård, inskrift: »Luk 22, 62» (fig 651). Troligen av samma konstnär som nr 5, 6 och 8 (104×79). »På Weggarne hengde apostlarnes och några gamla fäders Bilder, ganska wäl målade, ther ibland war Petrus gråtande en ibland de konstigaste» (inv 1749). — 8. Paulus (fig 650), inskrift: »S. Pavlvs» samt citat (1 Kor kap 2 v 2). Troligen av samma konstnär som nr 5, 6 och 7 (109×86). — 9. Kristus och den samaritiska kvinnan (fig 649), inskrift: citat (Joh Ev kap 4 v 24). De båda figurgrupperna, men däremot ej landskapet, visar stora överensstämmelser med en målning av Johannes Glauber<sup>42</sup> (landskap) och Gerard de Lairesse<sup>43</sup> (figurer).<sup>44</sup> Troligen av samma konstnär som kompletterat målningarna på altarskåpsdörrarnas

insidor (se ovan), och utfört tavlorna nr 10 och 11. Möjligen Johan Hammer (135×181). — 10. Ecce Homo (fig 652), inskrifter: »Sii Menniskian», samt upptill och nedtill citat (Jeremia 51 19, respektive Jesaja 53 5). Inom snidad och färgyllt träram med fyra putti, bärande inskriftsduk och pinoredskap. Möjligen av Johan Hammer (215×170). Stod 1694 »uppå altare i Sacristigan» (se ovan). — 11. Kristus som Rex Gloriæ (fig 653), inskrift: citat (Luk Ev kap 10 v 16). Möjligen av Johan Hammer (98×89). 12. Konung David (fig 654), inskrift: bibelcitat (95×75). Troligen av samma konstnär som nr 13. — 13. Konung Manasse (fig 655), inskrift: bibelcitat. Troligen av samma konstnär som nr 12 (103×78). — 14. Johannes Döparen (fig 656), inskrift: »Ecce Agnus Dei» (91×69). Kan möjligen gå tillbaka på någon spansk förebild. Jfr en liknande målning i Lovö kyrka (SvK, Up VI, s 485). — 15. Maria Magdalena (fig 657) (73×61). — 16–19.



Fig 658. Lansstöten. 1700-talskopia efter Rubens målning. Foto 1968.

*The Spear Thrust, an 18th century copy of a painting by Rubens.*

De fyra evangelisterna. Namnen målade på ramarna. Markusframställningen renoverad, de tre övriga illa medfarna. Storlek ca 70–75 × 55–60 cm. — 20. Lansstöten (fig 658). 1700-talskopia efter Rubens. Inom profilerad, förgylld träram (147 × 117). 21–22. Porträtt av Ebba Brahe och Magnus Gabriel De la Gardie. Inom ovala, förgyllda träramar krönta av små kronor Enligt anteckning på tavlor- nas baksida gåva av okända givare 1858 (35 × 28).

Samtliga tavlor utom nr 1–2 inramade. Där ej annat anges, är det fråga om enkla svart-brun-laserade träramar med smala inre förgyllda lister. De

flesta är gåvor av M G De la Gardie: nr 1–3 och 12–13 mellan åren 1679 och 1681, nr 10 1681, nr 4–8 och 14–19 mellan 1682 och 1686; nr 9–11 skänktes av arvingarna mellan 1701 och 1712; nr 20 skänkt på 1700-talet och nr 21–22 1858 av okända givare. Målningarna utom nr 16–19 och 21–22 konserverades 1958 av Helge Christensson.

Porträtt av kyrkoherde Hilmer Ahrenborg, målat av Gunnar Söderman 1962 (90 × 60).

Hedengrans minnestavlor över hundraårsminnet av Uppsala möte och slaget vid Narva 1700, båda inom enkla träramar

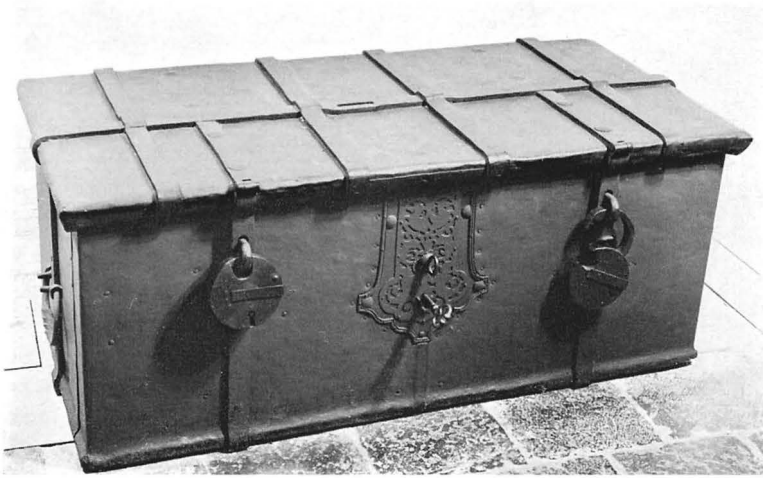


Fig 659. Kista av furu, helt järnbeslagen. 1600-talet. Foto 1968.

*Pinewood chest, with iron fittings.*

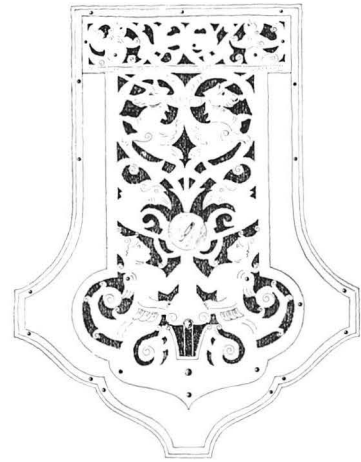


Fig 660. Låsbeslag till kista fig 659. Graverat och genombrutet arbete av järnplåt. 1600-talet. Uppm av Henrickson Hansen 1921.

*Lock escutcheon on chest fig 659, of chased and pierced sheet iron, 17th century.*

## Möbler

Bordskåp av furu, brunmålat med röda fyllningar och svarta lister. Höjd 105, bredd 132 cm. Troligen det »altare i Sacristigan» som omtalas 1694 (se ovan).

Väggskåp: 1. Av furu, målat som föregående. Höjd 215, bredd 116 cm. — 2. Av furu, på svarvade kulfötter, gråmålat. Höjd 153, bredd 83 cm.

De tre skåpen skänktes 1679–81 av M G De la Gardie och tillhörde sakristians ursprungliga inredning. De två förstnämnda renoverades 1958, det tredje bortflyttades och ersattes med ett nytt skåp av samma typ.

Bord av furu med svängda ben och skiva med rundade hörn. Ommålat 1958, tidigare gråmarmorrad skiva och svartmålad ben. Höjd 72, bredd 71 cm. 1700-tal. I sakristian.

Pall av furu, omålad. Höjd 24, bredd 59 cm. 1600-tal? Spegel i ram av trä och glas med polygont krön, vari suttit någon nu förkommen framställning. Spegelglaset etsat med band- och blomdekor. Höjd 32, bredd 18,5 cm. 1600-talets senare hälft.

Kista av furu, helt järnbeslagen med rik dekor på locket (fig 659), låsskylt (fig 660) samt på locket insida dekor i graverat och genombrutet arbete. Svartmålad. Höjd 56, bredd 132, djup 65 cm. Skänkt 1679–81 av M G De la Gardie.

Fig 661. Bibel, 1646 års upplaga, samt psalmbok, 1673 års upplaga. Båda i originalband. Foto 1968.

*Bible, 1646 edition, and Prayer Book, 1673 edition. Both in original bindings.*





Fig 662. Dörr med målad framställning av Aron som överstepräst. 1600-talet. Foto 1968.

*Door with painted representation of Aaron as High Priest, 17th century.*

Järnbeslagen kista med lås samt två hänglås. Höjd 54, längd 95, djup 55 cm.

### Böcker

Bibel, 1646 års upplaga, i violett sammetsband med förgyllda beslag (fig 661). På försättsbladet egenhändig inskrift: »Denne Bibel är Åhr 1682 den första Januarij / worden föräkrat til Helga Tree-

falldighetz Kyr / kian uppå Kiäggleholm / Aff / Kongl. Maij<sup>tz</sup> samt Sweriges Rijkes högbetrodde / Man, Rådth och Riikzdrotset, så och Vbsala Academia / Cantzler, den högvälborne Herre, Herr / Magnus Gabriel De la Gardie, / Grefwe till Läckö och Arensborgh, Frijherre / till Ekholm, Herre till Hapsahl, Höijentorp, / Käggleholm, Magnusbergh, Mariædahl, och / Wenngarn. / Magnus Gabriel / De La Gardie.» Restaurerad 1899, varvid ny sammet påsattes, samt renoverad 1958 av Nordiska museet. — Psalmbok, 1673 års upplaga i ursprungligt rött sammetsband med förgyllda beslag (fig 661). Inskrift: »Denne Handbook är Åhr 1682 den första Januarij worden föräkrat» (fortsättning som ovan). — Karl XII s bibel i originalband. — Den s k Rembrandtbibeln i pergamentband. Gåva 1958 av Lisa och Nils Danielsen.

### Övriga inventarier

Dörr (fig 662) med i grisaille målad framställning av Aron som överstepräst. Höjd 235, bredd 131 cm. Dörren som förut varit placerad i ingången från långhuset till sakristian tillhör kyrkans ursprungliga inredning. Den ersattes av den nuvarande dörren 1784. Flyttad 1958 från sakristian till tornets bottenvåning.

»Ringtavla i Öby» av trä med årtal 1812. 8,5 × 14,5 cm. Anskaffades med anledning av klagomål över försumlighet vid klockringningen. Tavlan sändes till den som stod i tur att ombesörja ringningarna.

Kyrkstöt av bamburör, järnskodd. Längd 173 cm.

Prestav av furu, klädd med svart tyg och frans. Längd 149 cm.

En numera förkommen »straffbänk på kyrkogården» anskaffades 1697 (räk).

### Klockor

Storklockan (fig 663) skänktes enligt inv 1830 till åminnelse av Ebba Brahe (se not 3), som i sitt testamente skänkt medel till den 1679 hos Johan Meyer<sup>45</sup> i Stockholm verkställda gjutningen. Förutom en del dekor även vapnen av De la Gardie och Pfaltz-Zweibrücken, samt en porträttmedaljong (fig 664) av Ebba Brahe i änkedok. Inskrift runt kronan. GLORIA IN EXELSIS DEO ET IN TERRA PAX ANNO 1679. Inskriften på framsidan.



Fig 663. Porträttmedaljong av Ebba Brahe i änkedok. Detalj av fig 664. Foto 1957

*Portrait medallion of Ebba Brahe in widow's weeds. Detail from fig 664.*



Fig 664. Storklockan, gjuten av Johan Meyer i Stockholm 1679. Foto 1968.

*The large bell, cast by Johan Meyer, Stockholm, 1679.*



Fig 665. Mellanklockan. Gjuten av Johan Meyer i Stockholm 1679. Foto 1968.

*Second bell, cast by Johan Meyer, Stockholm, 1679.*

PSALM· 7·1 VERS 89· LAT· MIN· MUN· FULL· WARA·  
AF· DITT LOF· OCK / TY ÄR YS· DAGELIGA DAGS· FOR·  
KASTA· MIGH· ICKE· UTHI· MIN· ALDERDOM /  
UFERGIFF· MIGH· ICKE· NAR· IAGH· SWAGH· WAR·  
DER· / DEN· HOGWALBORNE· GREFWINNA· OCH·  
FRU· FRU· EBBA· BRAHE· BOREN / GREFWE· DOTTER·  
AF· WISINGSBORGH· GREFWINNA· TILL· LACKOO·  
FRYHERRINNA / TILL EKHOLMEN· FRU· TIL· RUNSA·  
AXHOLM· SUNDHOLM· KAGLEHOLM· OCH· TULLE /  
GARN· NU· MEHRA· HOOS· GUDH· SALIGH· AR·  
FODH· PA· LARIE· I· WASTER /· GIOTHLANDH· AHR·  
1596 DEN· OCH DODDE· I· STOCKHOLM· AHR· 1674·  
DEN· IANUARY / HENNES· SIAHL· GUDH· E· WINNER·  
LIGEN· HUGSVAHLE.

Inskrift på andra sidan av storklockan:

PSALM· 103· VERS· 15 16 17· 18· IN· MENNISKIA·  
AR· I· SIT· LEFVANDE / SASOM· GRAAS· HON·  
BLOMSTRAS· SASOM· ET· BLAMSTER· PA / MARKENNE·  
NAR· WADERET· THER· OCH· THES· RUM· KIENNER·

THET· INTET· MEHR· MEN / HERRANS· NADH· WARAR·  
· IFRAN· EWIGHEFT· TILL· EWIGHEET· OFWER / THEM·  
SOM· FRUCHTA· HONOM· OCH· HANS· RATFARDIG·  
HEET· IN / TIL· BARNBARN· NARTHEM· SOM· HANS·  
FORBUNDH· HALLA / OCH· TANKIA· PA· HANS· BODH·  
· AT· THE· THEREFERGIÖRA.

Inskriften runt ringen:

LAUDATE· DOMINUM IN· SYMB( )S IN· CYMBALIS·  
BENE· SONATIBUS· HOIMIAE· ME· FUNDEBAT· JOHAN·  
MEYR.

Diameter 90, höjd ca 82 cm.

Mellanklockan (fig 665) har samma vapen som storklockan, likartad dekor och inskrifter:

SOLI· DEO· GLORIA· ANNO 1679· GLORIA· IN·  
EXCELSIS· DEO· ET· IN· TERRA· PAX· HOLMIAE· ME·  
FUNDEBAT· JOHAN MEYER.

Diameter 79, höjd 74 cm.

Lillklockan har samma vapen och inskrifter som mellanklockan. Diameter 62, höjd 58 cm.

## Noter

1. *J Sahlgren*, Sockennamnen i Närke, Årsbok för hembygdsvärd 1935, s 70.
2. Fornborgarna markerade på det ekonomiska kartbladet 10 F 7 f Ödeby. Raås fornminnesinv nr 1 och 6. Se även *J Wikberg*, Glanshammars härad, Örebro 1967, s 163 f.
3. Det förefaller troligt att Käggleholm, Tuna och Öja äsyftar en och samma huvudgård. Det kan därför ej med full visshet anges, att de nedan förtecknade ägarna varit ägare till samtliga gårdar på ön eller till den huvudgård, som vid mitten av 1500-talet slutligen kom att kallas Käggleholm.  
1300-talet: *Gudmar Magnusson* av Ulvåsaätten, lagman i Västergötland, omnämnd senast 1313; *Ulf Gudmarsson* av Ulvåsaätten, d 1344, lagman i Närke något av åren 1328–1330, innehade ännu 1343 detta ämbete, g m den heliga *Birgitta Birgersdotter*; *Ingegerd Nilsdotter*, g m *Karl Ingebjörnsson* (Ekeblad från Västerfärnebo), som vid mitten av 1300-talet var fogde i Dalarna och Bergslagen.  
1400-talet: *Palne Jönsson* till Tuna (Ekeblad från Ödeby), känd från tiden 1470–91; *Karl Jönsson* till Berg (Ekeblad från Ödeby), som 1483 och 1485 sålde Berg eller Berga till *Sten Sture d ä*.

1500-talet: *Karin Palnesdotter* (Ekeblad från Ödeby) g m (troligen 1529) *Bengt Eriksson Skrivare*, vilka 1541 sålde Tuna till *Gustav Vasa*. Konungen gjorde Tuna till fogdeboställe och förändrade namnet till Käggleholm. Troligen på 1550-talet försiggick ett ägobyte mellan konungen och hans svåger *Sten Eriksson* (Leijonhufvud) d 1568, varvid den sistnämnde mot vederlag av egendomar i Västergötland tillbytte sig bl a Käggleholm. 1568–1628 innehades Käggleholm av Sten Erikssons arvingar: hans änka *Ebba Månsdotter* (Lilliehöök af Färdala), d 1609, sonen greve *Mauritz Stensson Leijonhufvud* (Lewenhaupt), d 1607 och dennes änka *Amalia von Hatzfeld*, d 1628. 1628–54: *Ebba Leijonhufvud*, d 1654, Mauritz Lewenhaupts dotter, g m 1. greven, riksrådet och kanslern *Svante Sture*; 2. riksrådet och generalguvernören *Claes Horn af Kanckas*. 1654–74: *Ebba Brahe*, d 1674, g m greve Jakob De la Gardie, och *Ebba Grip*, d 1666, g m friherre, riksrådet *Svante Banér*, kusiner till *Ebba Leijonhufvud*. 1674–75: *Ebba Brahes* sterbhus. 1675–86: *Magnus Gabriel De la Gardie*, d 1686-son till Jakob De la Gardie och *Ebba Brahe*, greve, rikskansler, riksdrots m m, g m pfalzgrevinnan *Maria Euphro, sine af Zweibrücken*, Karl X Gustavs syster. 1686–90: *Magnus Gabriel De la Gardies* sterbhus. Käggleholm



sekvesterat 1686–88, samt reducerat 1688 och 1690. 1690–97: *Gustaf Adolf De la Gardie*, d 1695, greve, riksråd och president i Svea Hovrätt, son till Magnus Gabriel De la Gardie och efter hans död, änkan *Elisabet Oxenstierna af Södermöre*. 1697–1700: *Nils Bielke*, greve, fältmarskalk och hans maka *Eva Horn*.

1700-talet: *Hedvig Ebba De la Gardie*, d 1700, dotter till Magnus Gabriel De la Gardie och änka efter greve Carl Gustaf Oxenstierna af Södermöre, d 1686. 1700–06: *Carl Gustaf Oxenstierna*, d 1705, son till Carl Gustaf Oxenstierna d ä och H E De la Gardie. 1706–11: *Christina Oxenstierna*, syster till C G Oxenstierna d ä. 1711–13: *Hedvig Ulrika Christina Soop*, dotterdotter till Christina Oxenstierna. 1713–48: *Casten Feif*, d 1739, frih, president i Statskontoret och g m *Anna Christina Barckhusen*, d 1724, samt deras sterbhus till 1748. 1748–53: *Brita Maria Feif*, dotter till Casten Feif och hennes make, landshövdingen i Norrlands län *Erik Odelström*, d 1753. 1753–56: *Carl Casten Odelström*, son till Erik Odelström, ogift. 1756–69: *Brita Maria Odelström*, d 1769, änka efter Erik Odelström. 1769–97: B M Odelströms sterbhus samt därefter av en av sterbhusdelägarna, frih, kaptenen *Alrik Åkerhielm*, son till frih, riksrådet *Samuel Åkerhielm* och *Anna Christina Feif*, en syster till B M Odelström. 1797–1824: *Jakob Tersmeden*, d 1822, brukspatron och efter hans död änkan *Hedvig Tersmeden*, d 1842. 1824–55: Hedvig Tersmeden och sonen, ryttmästare *Carl Reinhold Tersmeden*, d 1855, som efter moderns död blevsam ägare. 1855–67: *Henrik Victor Knut von Düben*, d 1867, löjtnant, svärson till C R Tersmeden. 1867–1905: *Jakob Henning Lallerstedt* godsägare, brukspatron, svärson till V von Düben. 1905–10: ett konsortium med brukspatron *August Tersmeden* på Hinseberg som huvudintressent. 1910–17: *August Ekelund*. 1918–25: *Albin Lindroth*, godsägare, 1925–34: Örebro läns hypoteksförening m fl. 1934–39: direktör *Ernst Wehtje* och bruksdisponent *Nils Danielsen*, den sistnämnde är sedan 1939 ensam ägare. — Jfr *M Roth*, Käggleholm och Magnus Gabriel De la Gardie. Ett bidrag till fäderneslandets gods- och kulturhistoria, Örebro 1867.

4. *E Dahlberg*, Teckningarna till Svecia Antiqua et Hodierna III. Sthlm 1968, nr 1759–1772.

5. Se *T O:son Nordberg*, Magnus Gabriel De la Gardies Käggleholm, i: Från Bergslag och bondebygd, (Medd XIX) 1953, s 77 ff, 84. — *S Karling*, Trädgårdskonstens historia i Sverige intill Le Nötrestilens genombrott, Sthlm 1931, s 506 ff, 606.

6. *Hofberg* omtalar: »Eremitkapellet på Kägglan ligger inom Ödeby socken, i gränsen emellan Ringaby och Finåkers skogar, i en skogsäng, ungefär 1000 alnar vester om hemmanet Djupdalen. Grundmurarna, som äro byggda af bergfallen gråsten med fast kalkbruk, samt äro 2 till 3 fot höga och 4 fot tjocka, synas vara lemningar efter något litet kapell, som utvändigt haft en längd af 45 och en bredd af 36 fot. I backen, söder om ruinen, synas spår efter en med mycket arbete anlagd väg, som utan tvifvel är en lemning efter den uräldsta stråkvägen

mellan Nerike och Vestmanland öfver Kägglan. — Kapellet på Kägglan har, enligt folktron, varit ett 'munk-kloster', och äldre topografer omtala det såsom ett capella Eremitarum. Emellertid finnes det icke omnämnt i äldre urkunder; men det synes troligt, att byggnaden, om än icke en bostad för eremitmunkar, dock varit ett kapell eller bönehus, der de resande kunde förrätta sin andakt, innan de företogo den mödosamma och vådliga färden öfver Kägglan.»

*Hofberg*s förmodande förefaller sannolika. De av tät vegetation övervuxna grundmurarna till en rektangulär (ca 11 × 14 m) byggnad kan alltjämt iakttagas.

7. *Olof Falck*, fortifikationskonduktör, verksam i Stockholm från 1656. Kom i M G De la Gardies tjänst på 1660-talet som dennes privata lantmätare och ingenjör. Vid sidan om slottsbyggen och kyrkoombyggnader var han även verksam som stadsplanerare, bl a i Lidköping 1670. — Jfr *G Eimer*, Die Stadtplanung im Schwedischen Ostseereich 1600–1715, Sthlm 1961, s 380 f, 389, 394, 477.

8. *Henrik Köpke*, påvisbar från 1664, d 1679 eller 1680. Målare, K arbetade i stor utsträckning som kopist särskilt av porträtt. Vid ett tillfälle talas sålunda om en »rulle nygjorda Konterfej af Köpken». Han var verksam på Käggleholm och Läckö, men även på Makalös och Ulriksdal. Möjligen är han mästare till en altartavla med nattvardsframställning i Kungs-Husby ka, Up.

9. *Georg Baselaque*, bildhuggare, möjligen av flamländsk eller fransk börd. Anställd i M G De la Gardies tjänst 1665; kom då närmast från Hamburg. 1681 uppges han lida av ålderdomssvaghet, och året därpå synes han lämnat tjänsten. Ännu mot slutet av 1680-talet förekommer dock en mästare »Passelaque» i åtskilliga kyrkors räknenskaper i Vg. Han har bl a utfört altaruppsatsen i Husaby ka. — Jfr *A Hahr*, Konst och konstnärer vid Magnus Gabriel De la Gardies hof, Uppsala 1905, s 136 ff samt *B Walldén*, Nicolaes Millich och hans krets, Sthlm 1942 s 60 ff, *S Karling*, Matthias Holl från Augsburg och hans verksamhet som arkitekt i Magnus Gabriel De la Gardies tjänst i Sverige och Balticum, Gtbg 1932, s 118.

10. Man har antagit att nischerna möjligen var avsedda för de marmorbyster av *Magnus Gabriel De la Gardie* och *Maria Euphrosyne* som nu befinner sig i De la Gardieska gravkoret i Varnhems klosterkyrka, Vg.

11. Se *E Lundberg* och *B Waldén*, Tornet i Gällersta och besläktade närkiska kyrktorn från romansk tid, i: Saxons bok på 70-årsdagen, Sthlm 1934, s 28 ff.

12. *T O:son Norberg*, Magnus Gabriel De la Gardies ombyggnad av Ödeby kyrka, i: Från Bergslag och bondebygd (Medd XXV) 1959, s 23 ff.

13. *Fredrik Siptus*, tysk snickaregesäll från Verden an der Aller i Niedersachsen, 1679 utnämnd av M G De la Gardie till byggmästare och arkitekt. Senare synes S ha varit verksam i Göteborg, där han i tyska församlingens böcker omnämns mellan 1681 och 1689.

14. *Johan Eriksson Rödhår*, vald till bisittare i murmästare-

- ämbetet i Stockholm 1678, d 1687. — Jfr *H Alm*, murmästareämbetet i Stockholm, Sthlm 1935.
15. *Erik Hansson*, stenhuggarmästare, känd bl a från Varnhem i Vg.
  16. *Johan Hammer*, f omkr 1640 d 1698 i Göteborg. Miniaturporträtt-, batalj- och kyrkmålare. 1669 mästare i Stockholms målareämbete och samma år troligen i M G De la Gardies tjänst. Autentiska verk av H är kända från Bro ka i Bo, en altartavla från 1694, samt på Karlbergs slott i Stockholm, bataljscener. En altartavla målad av H för Kristine ka i Göteborg finns ej i behåll.
  17. *Lorentz Wolter*, målare, sannolikt av tysk härkomst, verksam i Sverige under 1600-talets senare del. Vid sidan av de måleriarbeten han utförde på Käggleholm och i Ödeby ka utförde han troligen en del arbeten på M G De la Gardies Venngarn.
  18. *Anders Börjesson*, snickargesäll, möjligen identisk med en från några kyrkor i Vg känd Andreas bildsnidare.
  19. Om M G De la Gardies antikvariska intresse se *G Selling*, Fornvårdsplakatet 1666, Magnus Gabriel De la Gardie och Johan Hadorph, i: VHAA:s Årsbok 1967, s 105 ff.
  20. I Beskrivningen använda årtalen 1680, 1681 och 1682 betecknar inredning och inventarier, som tillkommit i samband med *Magnus Gabriel De la Gardies* kyrkbygge. Med 1680 avses sålunda fast inredning från åren 1679–81, med 1681 den första förteckningen över M G De la Gardies gåvor till kyrkan och med 1682 ett tillägg till densamma, upptagande ytterligare gåvor, vilka överförts från Läckö. »Efter 1682» betecknar en del i Inv 1694 förtecknade inventarier, som troligen skänkts antingen av M G De la Gardie före hans död 1686 eller av hans efterlevande före 1694.
  21. Jfr *H Hofberg*, Nerikes gamla minnen, Örebro 1868, s 156, samt *K S Fahlén*, Från Ödeby, i: Till hembygden, 1907, s 148.
  22. Inv 1554 för Käggleholms slott upptar såsom »Wdi kyrkion» befintligt »Altare taffla — 1 stycke». — Jfr *G Hazelius Berg*, Käggleholmsinventariet från 1554, i: Från Bergslag och bondebygd (Medd XIX) 1953, s 66.
  23. Jfr *B Thordeman*, Medieval wooden sculpture in Sweden, Vol I, Uppsala 1964, s 16.
  24. Konserveringsrapport 1.8.1961 i ATA.
  25. Kak- eller ostaltare är kända bl a i Stora Mellösa och Hardemo kyrkor i Nä. — Jfr *B Waldén*, Stora Mellösa, Örebro 1952, s 53. — Se även *G Ränk*, Från mjölk till ost, Nordiska museets handlingar 66, Lund 1966, s 52, 142 f.
  26. Ett antagande att en av *M G De la Gardie* 1678 skänkt predikstol till Sunnersbergs ka i Vg (Jfr SvK Vg I s 63, fig 61) skulle avse Ödeby kyrkas gamla predikstol torde ej ha fog för sig. Den säkerligen av Siptus förfärdigade predikstolen i Sunnersbergs kyrka förefaller i stilhänseende vara ungefär jämnårig med predikstolen i Ödeby.
  27. *Carl Gustaf Blom Carlsson*, f 1799, d 1868. Arkitekt, professor i byggnadskonst vid Konstakademien. I ÖIÄ, där han mestadels sysslade med kyrklig arkitektur, tjänstgjorde han i olika perioder från 1818. Han företrädde en enkel och fin empiristil vari han uppförde offentliga byggnader runt om i landet. Till hans främsta verk hör länsresidensen i Vänersborg (1843) och i Växjö (1848).
  28. Ljuskronan hittades i kyrktornet i Lillkyrka. Den kompletterades med en ny arm samt ljushållare från bänkarna i Ödeby kyrka, vilka avsågades och fastsattes på kronans armar av konservator *H Christensson* 1958. Upphållningskedjan är troligen en del av en mätkedja. Konserveringsrapport 1.8.1961 i ATA.
  29. *A M Franzén*, Ytterligare ett medeltida gravtäckte, i: Fornvännen 1963, s 191.
  30. *Johan Hadorph*, f 1630, d 1693, fornforskare, riksantikvarie 1666. När Antikvitetskollegiet tillkommit 1667 blev Hadorph redan från början dess främsta kraft. Tillsammans med kollegiets tecknare reste han kring i landsorten för inventering och undersökning av fornlämningarna.
  31. Astrolabium, instrument använt redan av grekerna för beräkning av himlakropparnas höjder, varigenom man erhöll tid och latitud. Här troligen symbol för astronomin och världssalltet.
  32. Håvgången upphörde 1869, men har här som annorstädes återupptagits i vår tid.
  33. *Hans Wittfoth*, handelsman och fabrikör i Örebro. brukspatron till bl a Ringaby i Ödeby sn, d 1780; hans hustru *Anna Inga Bagge* d 1777.
  34. *M G De la Gardie* beordrade 1679 att »de dödas kistor och ben ... bortgräves, men bliva igen strax väl begravne» På grund av »senare författningar» igenfylldes 1811 den sk Ringabygraven »på stora gången i Kyrkan». 1815 uppges alla gravar inne i kyrkan vara igenfyllda.
  35. Möjligen identisk med *Johannes de Haen* i Dordrecht, som 1665 uppges vara elev till *Nicolaes Maes*.
  36. Jfr *O Granberg*, Nya forskningar ... Sthlm 1902, s 59 ff. — *A Hahr*, Konst och konstnärer vid Magnus Gabriel De la Gardies hof, Uppsala 1905, s 135, 157, — *Strängnäs-kat.* 1910, nr 485. — *E Wettergren* i: *Strängnässtudier I*, s 252 f.
  37. *E Wettergren* a a s 256.
  38. Uppgift av överintendenten prof *Carl Nordenfalk*, som först fäst uppmärksamheten på den egendomliga målningens ikonografiska härledning.
  39. Jfr *José Camón Aznar*, Domenico Grego, Madrid 1950, s 51, fig 31–32.
  40. *Lars Norrman (Laurentius Norrmannus)*, f 1651, d 1703, klassisk filolog, biskop. N är vår förste klassiske filolog av betydelse och ansågs som en av sin tids störste kännare av antik litteratur. Han var professor i Uppsala i teoretisk filosofi 1684–85, i grekiska 1685–93, samt i teologi 1693–1702. Han utnämndes till biskop i Göteborg 1702, men hann aldrig tillträda tjänsten.
  41. Jfr *E Wettergren* a a s 257 ff.
  42. *Johannes (Jan) Glauber*, målare och etsare, f i Utrecht 1646, d omkr 1726. G hörde till företrädarna för den italienskt inspirerade, heroiska landskapskonsten i Nederländerna, och var mycket uppskattad särskilt

under 1700-talet. Hans målningar är starkt influerade av *Gaspar Poussins* konst. Staffagefigurerna i hans målningar utfördes ofta av hans vän *G de Lairese* (se not 43), men även av *Dirk Maas*.

43. *Gerhard de Lairese*, f 1641, d 1711, holländsk målare och etsare, verksam huvudsakligen i Amsterdam. Hans historiska och mytologiska måleri inleder en av flam-

ländska och franska förebilder nära beroende akademisk klassicism, som L även företräder i sitt konsthistoriska verk, *Het groot schilderboek* (1707).

44. Enligt foto (Netherl. Art Inst. L. no. 4625), reprod i *Art-Dealer*, London 1936.  
45. *Johan Meyer*, klockgjutare i Stockholm 1660–1679, son till stycgjutaren *Gerdt Meyer*.

## Källor och litteratur

### HANDSKRIVNA KÄLLOR OCH AVBILDNINGSSAMLINGAR

KB: *Tilas I*, s 17, II, s 126. — ATA: Inv 1830; *H Hofberg*, Berättelse öfver resor i Närke 1868; Adelige grafvar; Snabbinventering av *S Mörner* 1919; Handlingar rörande restaureringen 1956–58; Konserveringsrapport av *H Christenson* 1961; Fotografier och andra avbildningar före och efter restaureringen 1956–58; Tidningsurklipp. — BSt: 6 bl förslag till restaurering av *A Johnson* 1914; 2 bl förslag till restaurering av *K Nordenskjöld* 1929; 6 bl förslag till restaurering av *R Lundholm* 1955; 3 bl förslag till värme, kraft och belysning 1956; 1 bl uppmätning av kyrkogården 1958; 2 bl förslag till planering av kyrkogården 1958; handlingar rörande restaureringen 1956–58; Handlingar rörande planering av kyrkogården 1958; Fotografier och tidningsurklipp. — LSt: Geografisk karta över Ödeby sn av *G Torigh* 1672 (S 13–1:2); Geografisk karta över Glanshammars hd av *G Torigh* 1688 (S 8:3); Geometrisk avmätning å Ödeby sn av *W de Besch* 1714 (S 72–1:1); Gränsbestämning med Axbergs sn av *E Nyberg* 1764 (S 25); Karta med beskrivning av Ödeby sn av *J Sundström* 1858 (S 72–1:2)

### KYRKANS ARKIVALIER

ULA: För beskrivningen värdefulla uppgifter finns i följande avdelningar: räk 1639–1721 (före 1694 endast strödda), st prot 1710, 1721–31, inv 1640, 1681, 1682, 1694, 1701, 1721 (L I:1); räk 1735–1849, vis 1764, inv 1748, 1751, Donation till prästgården 1674 (L I:2); räk special 1812–1839, Fattigkassans räk (L I:3); st prot 1758–73 (K I:1); st prot 1774–1854, vis 1785 (K I:2); Ekonomisk vis i Lillkyrka och Ödeby 1806 (N:1); »Inventarii-bok» 1813–1907, avskrifter av donationsbrev, testamente till gravunderhåll m m (N:2); Handlingar rörande kyrka och prästgård, donation 1648–1831 (O:1). — SDA: Vis prot 1738–1940. — Yngre arkivalier förvaras i pastoratets arkiv i Lillkyrka.

### TRYCKTA KÄLLOR OCH LITTERATUR

- Alm H*, Murmästareämbetet i Stockholm, Sthlm 1935.  
*Aurelius N* och *Follén J F*, Strängnäs stifts herdaminne, eller kort beskrifning om pastores och comministri, såväl uti Södermanland som Neriket. 1–2. Sthlm 1785–1817.  
*Dahlberg E*, Teckningarna till Svecia Antiqua et Hodierna III, Svealands återstod, Norrland och Åland, red *S Wallin*. Sthlm 1968.  
*Eimer G*, Die Stadtplanung im Schwedischen Ostseereich 1600–1715, Sthlm (tr i Lund) 1961.  
*Fahlén K S*, Från Ödeby, i: Till hembygden 1907.  
*Franzén A-M*, Ytterligare ett medeltida gravtäckte, i: Fornvännen 1963, s 191 f.  
*Hagström K A*, Strengnäs stifts herdaminne 1–4, Strengnäs 1897–1901.  
*Hahr A*, Konst och konstnärer vid Magnus Gabriel De la Gardies hof, Uppsala 1905. — *Densamme*, Läckö slott och andra De la Gardieska monumentalbyggnader i Västergötland, Göteborg 1923.  
*Hofberg H*, Beskrifning öfver Örebro stad och land, ms i ÖLM, till vissa delar publ i Medd VIII och X (Hofberg Medd). — *Densamme*, Nerikes gamla minnen, Örebro 1868 (*Hofbergs minnen*).  
*Karling S*, Matthias Holl från Augsburg och hans verksamhet som arkitekt i Magnus Gabriel De la Gardies tjänst i Sverige och Balticum, Göteborg 1932. — *Densamme*, Trädgårdskonstens historia i Sverige intill Le Nötrestilens genombrott, Sthlm 1931. — *Densamme*, Jakob och Magnus Gabriel De la Gardie som byggherrar i Estland, Tartu 1938. — *Densamme*, Holzschnitzerei und Tischlerkunst der Renaissance und des Barocks in Estland, Dorpat 1943.  
*Lindblom A*, Kyrkor i Närke, i: Svenska Turistföreningens Årsskrift 1911.  
*Lundberg E*, Byggnadskonsten i Sverige under medeltiden 1000–1400, Sthlm 1940. — *Densamme* jämte *Waldén B*, Tornet i Gällersta och besläktade närkiska kyrktorn från romansk tid, i: Saxons bok på 70-årsdagen, Sthlm 1934.

Meddelanden Från Nerikes fornminnes-förening I-II, Örebro läns fornminnes-förening III-IV och Föreningen Örebro läns Museum V-XV, Örebro 1896-1949 (*Medd*).  
*Nordberg O:son T*, Magnus Gabriel De la Gardies ombyggnad av Ödeby kyrka, i: Från Bergslag och Bondebygd 1959.  
*Rabén H*, Träskulptur och snickarkonst i Uppsverige under renässans och barock intill den prechtska stilens genombrott, Sthlm 1934.  
*Saxon J L*, Närkes kyrkor i ord och bilder, Sthlm 1928.  
 Strängnäs stift i ord och bilder, Sthlm 1948.  
 Sverige, geografisk beskrivning, under medverkan av flera förf utg av *Sjögren O, V*, Sthlm 1935.

*Tuneld E*, Geografi öfwer Konungariket Sverige, II, Sthlm 1828.  
 Utställning af äldre kyrklig konst från Strängnäs stift, katalog, Strängnäs 1910 (*Strängnäskat*).  
 Utställningen af äldre kyrklig konst i Strängnäs 1910. Studier utg af *Curman S, Roosval J* och af *Ugglas C R*, I-II, Sthlm 1913 (*Strängnässtud*).  
*Waldén B*, Nicolaes Millich och hans krets, Sthlm 1942.  
 — *Densamme*, Vintervisit 1749, i: Från bergslag och bondebygd 1955. — *Densamme*, Ödeby kyrka, i: Till hembygden 1958.  
*Wikberg J*, Glanshammars härad, Örebro 1967.  
 Örebro läns förvaltning och bebyggelse, Örebro 1948.

## Förkortningar

ATA Antikvariskt-topografiska arkivet i VHAA, Stockholm.  
 BSt K Byggnadsstyrelsens arkiv, Stockholm.  
 DS Diplomatarium Suecanum. Fr o m år 817-. Sthlm 1829-.  
 inv Inventarieförteckning.  
 Inv 1830 en på grund av en kgl förordning 17/4 1828 företagen inventering av forntida minnesmärken i kyrkor och på kyrkogårdar. Protokollen, som fördes av prästerna, utskrevs i flera exemplar, varav en serie förvaras i respektive kyrkoarkiv och en serie, i ATA.  
 KB K Biblioteket, Stockholm.  
 kr prot kyrkorådsprotokoll.  
 LSt K Lantmäteristyrelsens arkiv, Stockholm.  
 prot protokoll.  
 RA Riksarkivet, Stockholm.  
 Raä Riksantikvarieämbetet, Stockholm.  
 räk räkenskaper  
 SDA Strängnäs domkapitels arkiv, Strängnäs.  
 SHM Statens Historiska Museum, Stockholm.  
 Snabbinv en preliminär inventering av de svenska kyrkornas föremålsbestånd av konst- och kulturhistoriskt värde, utförd under åren 1917-32. Samtliga snabbinventeringslistor förvaras i ATA. Ett ex har tillställts varje inventerad kyrka samt vederbörande domkapitel.

st prot sockenstämmoprotokoll.  
 ULA Landsarkivet i Uppsala.  
 UUB Universitetsbiblioteket, Uppsala.  
 VHAA K Vitterhets Historie och Antikvitets Akademien, Stockholm.  
 vis prot visitationsprotokoll.  
 ÖIÄ Överintendents Ämbetet (efter 1918 BSt), Stockholm.  
 ÖLM Örebro läns museum, Örebro.

### LANDSKAPSNAMNENS FÖRKORTNINGAR

Bl Blekinge	Nä Närke
Bo Bohuslän	Sk Skåne
Dr Dalarna	Sm Småland
Ds Dalsland	Sö Södermanland
Go Gotland	Up Uppland
Gä Gästrikland	Vb Västerbotten
Ha Halland	Vg Västergötland
Hr Härjedalen	Vr Värmland
Hs Hälsingland	Vs Västmanland
Jä Jämtland	Ån Ångermanland
La Lappland	Öl Öland
Me Medelpad	Ös Östergötland
Nb Norrbotten	

# Summary

## HISTORY

Ödeby Church is about eighteen miles (30 km) north of Örebro, in Närke, on an island in Lake Väringen. Ancient earthworks by the channel separating the island from the mainland are evidence of early settlements in the region. The parish was first mentioned in documents in 1314. During medieval times there was a rather large stone building on the Käggleholm estate, very close to the church, owned by some of the most prominent families in Sweden at that time (see note 3). During the 17th century, this building was converted into a palace, according to plans by Nicodemus Tessin the younger and others (fig 576). The church was given its present appearance during the 17th century, too.

I. The original church (fig 666 a) consisted of a square west tower, a nave, and a chancel in the east. Of this building, only the tower has survived. It had an entrance (now blocked up) high up in the west wall (fig 585), otherwise, the appearance of the medieval church is unknown. The chancel may have been vaulted, while the nave probably had an open timber roof. A vestry in the north may have belonged to the original church. Mainly on the evidence of the shape of the tower, which is reminiscent of that of the towers of a group of other churches in Närke, the church is dated to the 13th century.

II. During the late Middle Ages, the church was partly rebuilt (fig 650 b), as is shown by, among other things, a sketch made by Erik Dahlberg for his *Svecia Antiqua et Hodierna* (fig 576). The tower was painted a dark red brick colour, with white lines to imitate brick bond, of which traces can still be seen from the attic on parts of the tower that were visible until 1679. It was then that the tower was furnished with its graceful spire (fig 576). Judging by the sketch mentioned above (fig 576), the chancel was enlarged and a porch was erected on the south side. The chancel was probably vaulted, and there was a vestry on the north side.

III. As early as 1675, Magnus Gabriel De la Gardie, Chancellor of the Realm, seems to have intended to restore the existing church, but it was not until late in the autumn of 1678 that it was decided to partly rebuild the church. In February the following year work was started on the masonry. This work was supervised by De la Gardie himself, through correspondence with Olof Falck and Fredrik Siptus, who were directly responsible for the execution of the work. Olof Falck was a military engineer active in the Fortifications Administration in Stockholm from 1656. He entered De la Gardie's service in the 1660's as private surveyor and engineer. Fredrik Siptus was a German journeyman joiner from Verden an der Aller in Lower Saxony. He joined De la Gardie's staff and was appointed master builder in 1679.

In a document which Siptus himself wrote, found in the pulpit in 1957, he is described as the architect of the church. Käggleholm Palace was fitted out at the same time as the church, and, in addition to Siptus and Falck, a staff of artists and artisans, from various building projects started by De la Gardie in different parts of Sweden and the Baltic states, were employed in this work.

By the spring of 1679, the east gable, vaulting and vestry had been demolished. They were in such poor condition that they could not be repaired. The intention seems to have been to extend the church eastwards without widening it. When the walls were found to be too weak to carry the vaulting, they were pulled down and the nave was widened by about six feet. The portals were finished during the spring (figs 580, 581), the cross vaulting was erected during the summer and the whole of the church was finished by the autumn of 1680.

The rebuilding of Ödeby Church (1679–1680) bears the stamp of Magnus Gabriel De la Gardie. He was engaged personally in the work, the whole of which he supervised, just as he led the work at many of his palaces. He had strong antiquarian interests, manifested in the reverent way in which he caused the medieval triptych to be restored. In the rebuilding of Ödeby Church, the taste of the times was expressed by the emphasis laid on the central axis of the church, which, with the vestibule and vestry, became similar to contemporary cruciform churches, and thereby related to the ideals represented by Käggleholm Palace.

## FURNISHINGS

Of the original medieval furnishings of the church, only the triptych (figs 589–599) remains. Most of the scenes illustrate the life of the Virgin, with a representation of the Birth of Christ, rich in figures, in the middle of the central panel. The triptych is Flemish (Antwerp?) work, dating from ca 1500, or the early years of the 16th century. When the triptych was restored by Magnus Gabriel De la Gardie, a sculptor named

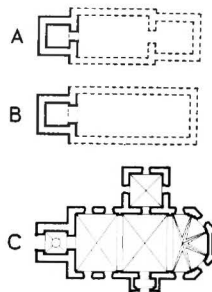


Fig 666. Kyrkans planutveckling. 1:1000.

Development of plan of church, scale 1:1000.

## ÖDEBY KYRKA

Georg Baselaque, and Johan Hammer, a painter, were employed, as well as others. Baselaque supplied six figures for the triptych in 1680 (fig 600). The outsides of the doors (fig 601) were painted by Johan Hammer.

Most of the furnishings were acquired in conjunction with or shortly after the rebuilding of the church in 1679–1680, and were donated by Magnus Gabriel De la Gardie or his successors. The pulpit (fig 604) was made by Fredrik Siptus in 1680, while the figures on the sounding board (fig 605) were executed by Georg Baselaque. The hourglass (fig 606) was purchased in 1717; the organ (fig 588) was built in 1856 by Erik Adolf Setterqvist, of Hallsberg, and the baptismal bowl (fig 609) was made in 1769 by Samuel Pihlström at Örebro; the chalice and paten were made in Stockholm in 1846 by Gustaf Möllenborg; the wine flagon (figs 610, 611) bears the alliance coats-of-arms and initials of the Sture, Leijonhuvad and Horn families, and the date 1645. The chandeliers (figs 612–614) were donated by De la Gardie in 1682.

### TEXTILES

The medieval pall (fig 622), of which only fragments remain, was probably made originally for Katarina Ulfsdotter, Saint Bridget's daughter, in Albertus Pictor's workshop in Stockholm during the latter half of the 1470's. A border for an altar frontal (fig 627), with fifteen coats-of-arms embroidered

on it, dates from the end of the 15th century, remounted probably in the 17th century. An altar frontal (fig 632) with the arms of De la Gardie and Pfalz-Zweibrück, was presented by De la Gardie in 1682. Another altar frontal (fig 633) is continental work dating from the first half of the 17th century, presented by De la Gardie between 1679 and 1681. The chasubles (figs 634–639) date mainly from the 1660's. In the chasuble shown in fig 637, are older, medieval details.

### PAINTINGS

Most of the pictures in the church were donated by Magnus Gabriel De la Gardie or his successors between the years 1679 and 1712 (figs 643–658). Many of them hung earlier in his palaces. *Adam* and *Eve* (figs 643, 644), a copy of Albrecht Dürer's engraving of the same subject, however, belonged to Queen Christina's collections in the Royal Palace of Stockholm.

The Bible, printed in 1646, and the Prayer Book, printed in 1673 (fig 661), were also presented by De la Gardie in 1682; there are notes in De la Gardie's handwriting on the end papers of the latter.

The bells (figs 663–665) were cast in 1679 by Johan Meyer in Stockholm. The large bell has a portrait medallion (fig 664) of Ebba Brahe, Magnus Gabriel De la Gardie's mother.

FÖLJANDE KYRKOR I NÄRKE HAR UTKOMMIT I SERIEN SVERIGES KYRKOR,  
KONSTHISTORISKT INVENTARIUM:

Örebro stads kyrkor, band I: 1, volym 46

Almby, band I: 2, volym 63

Axberg, band I: 2, volym 63

Dylta brukskapell, band I: 2, volym 63

Eker, band I: 2, volym 63

Glanshammar, band I: 3, volym 92

Gräve, band I: 2, volym 63

Hovsta, band I: 2, volym 63

Kil, band I: 2, volym 63

Långbro, band I: 2, volym 63

Mosjö, band I: 2, volym 63

Rinkaby, band I: 3, volym 92

Tysslinge, band I: 2, volym 63

Täby, band I: 2, volym 63

Vintrosa, band I: 2, volym 63

Ödeby, band I: 4, volym 129

UNDER UTARBETNING: Götlunda och Lillkyrka.

### NÄRKE

#### Band I, häfte 4

#### Glanshammars härad

