

Alva kyrka

SVERIGES KYRKOR
GOTLAND

ERLAND LAGERLÖF



Alva kyrka

Alva kyrka

HEMSE TING, GOTLAND BAND VI:4

Av ERLAND LAGERLÖF

VOLYM 137 AV SVERIGES KYRKOR, KONSTHISTORISKT INVENTARIUM

GRUNDAT AV SIGURD CURMAN OCH JOHNNY ROOSVAL

PÅ UPPDRAG AV KUNGL. VITTERHETS HISTORIE OCH ANTIKVITETS AKADEMIEN

UTGIVET AV STEN KARLING, ARMIN TUULSE OCH PER-OLOF WESTLUND

Almqvist & Wiksell Stockholm 1970

UTGIVET MED ANSLAG FRÅN
STATENS HUMANISTISKA FORSKNINGSRÅD

FOTO SÖREN HALLGREN

GRAFISK FORMGIVNING VIDAR FORSBERG

Beskrivningen av Alva kyrka, avslutad i mars 1970, har utarbetats av antikvarie Erland Lagerlöf. Excerpteringen är utförd av fru Ada Block. Översättningen till engelska av bildtexter och sammanfattningar har utförts av Albert Read. Bildmaterial, anteckningar och excerpter förvaras i ATA.

Omslagsbilden återger detalj av altaruppsats av sandsten, målad av Jacob Blas 1671. Foto S. Hallgren 1968.

ALMQVIST & WIKSELLS BOKTRYCKERI AB UPPSALA 1970

Innehåll

ALVA KYRKA

INLEDNING	275
<i>Kyrkogården</i>	276
<i>Kyrkobyggnaden</i>	279
<i>Kyrkans byggnadshistoria</i>	302
<i>Kalkmålningar</i>	305
<i>Inredning och inventarier</i>	309
NOTER	336
KÄLLOR OCH LITTERATUR	337
FÖRKORTNINGAR	338
SUMMARY	339



ALVA KYRKA

Gotland, Gotlands län, Hemse ting, Visby stift,
Sudertredingens kontrakt

Inledning

av HERBERT GUSTAVSON

Sockennamnet Alva skrives i Gutasagan Alpha (awair strabain af alfa socn)¹, i den tyska versionen av 1401: »van dem kirspil czu alua.»² Linköpingsförteckningen över biskopsvisitationer från 1300-talet har Alwa.³ År 1304 klagar gotlänningar över biskop Lars' i Linköping förfarande vid sina visitationer, bl a hade hans tjänare utfört en oren handling på kyrkogården i Alva (*Cimiterium ecclesie in alwm*).⁴ På en gravsten med majuskler från 1317 står: DO: BOT[VID]I : ALW : (*domini Botvidi Alwis*).⁵ På en annan, enligt Lindström då försvunnen gravsten (se nedan), stod med minuskler: *dñs: henric⁹: curat⁹: in:alva (dominus henricus curatus in alva)*.⁶ I ett diplom 1344 talas om »gagnwidi de aluis.⁷ Skatteboken från 1523 har Alue Soge(n), ett dokument från 1652 (avskr) Allfwe.⁸ I ett danskt dokument från 1577 talas om »Hans Christenszøn vdj Alwedt,»⁹ vilket väl är Alve i någon konstruerad bestämd form. Neogard har i sin handskrift Gau-tauminning från 1732 Alfwa.¹⁰ Uttalet är Alve.

Att döma av de plurala dativformerna alwum (1304) och de latinska alvis (1317 och 1344) har namnet uppfattats som plural, alltså en eventuell nominativ Alvar.

Stammen alv måste väl syfta på jordgrundens beskaffenhet. Numera betyder alv m: »(av kalksten, krosstensgrus, sand, lera o d bestående) lager när-

mast under matjorden,» i äldre belägg: »sten eller stengrus o d som ingår i eller utgör alf» (SAOB alf).¹¹

Ett icke belagt alfr m antas av O Rygh¹² ha funnits i fornnorskan att döma av ortnamnens vittnesbörd, liksom ett visserligen svagt belagt, forndanskt aluaer,¹³ nydanska al, namn på olika hårda jordlager.

Ordet förekommer även i gotländska terrängnamn, t ex i det i formellt avseende omdiskuterade alvi i Gothem och Viklau,¹⁴ samt i gårdsnamnen Alvene i Vallstena (på en runsten alfini eller alfinia) och Eskelhem¹⁵ samt Alveskogs i Eke (Alfweskogs, Neogard). Däremot är Alvegårde i Sproge mera osäkert, då det hos Neogard skrives Allgiärs.

Själva ordet alv är i motsats till det av samma stam bildade álvarn, best álvre, knappast levande i genuin gotländska. Säve har ett par belägg på alv m och ett liralv, »leralf», åkerlera blandat med stenkölar och små gråsten (från Havdhem),¹⁶ vilket synes vara genuint.

Den förhärskande jordmånen i Alva är en bördig moränmargel. Emellertid går en ås av sandblandat grus fram genom socknen. På denna går landsvägen fram, där ligger kyrkan och däromkring grupperar sig ett antal gårdar. Med tanke på betydelsen »stengrus» o d är det naturligast att tänka sig, att denna ås givit namn åt socknen.

Fig 306. Detalj av triumfkrucifixet fig 359, 1200-talets mitt. Foto 1968.

Detail of rood in fig 359, middle of 13th century.



Fig 307. Kyrkan och kyrkogården från sydväst. Efter teckning från 1849. ATA.

Church and churchyard from SW. After a drawing made in 1849.

Kyrkogården

Den äldsta delen av kyrkogården närmast kyrkan (fig 308 A–B–C–D) omgärdas av en kallmur av kalksten i söder och väster, medan muren bortbrutits i öster och delvis i norr. Ingångar finns två i väster och en i söder (till prästgården). De flankeras av murade portstolpar av vilka de vid huvudingången i väster från 1865 (st prot) täcks av kvadratiska

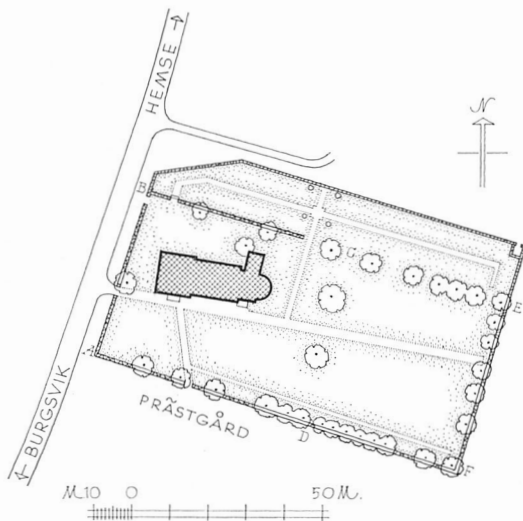
sandstensplattor krönta av kulor av sandsten. Denna ingång, som saknar grindar, har i stället en s k rist av järn, för att förhindra kreaturen att komma in på kyrkogården. Övriga ingångar har grindar av svartmålat smidesjärn.

Kyrkogården utvidgades med ett stort område åt öster år 1905 (fig 308 C–D–E–F) och även denna nya del kringgärdades åt söder, öster och norr med en kallmur av kalksten samt med häckar och planterade lövträd. Ingång i östra murens mellersta del med flankerande portstolpar och järngrindar.

Den senaste utvidgningen av kyrkogården företogs 1957, denna gång åt norr. Härvid fick den gamla norra muren delvis kvarstå, vilket innebär att detta nya område i dess västra del utgör en del för sig med avgränsande mur även mot den äldre delen av kyrkogården. Övriga nylagda murar täcks av kalkstensplattor lagda i bruk. Förslaget till utvidgningen hade utarbetats av Gotlands Läns Hus-hållningssällskap 1952.

Ingen del av den nuvarande kyrkogårdsmuren är medeltida. Vid en kyrkostämma 1855 beslöts »att Kyrkomuren, till hälften el. på 2^{ne} sidor, den åt vägen samt mot Prestgården, skulle så fort ske kunde, omläggas.» Eftersom just dessa murdelar är de enda som skulle kunna vara äldre, är det icke

Fig 308. Kyrkogårdsplan, 1: 2000. Uppm J Söderberg 1969. *Plan of churchyard.*



troligt att någon del av kyrkogårdsmuren är ursprunglig.

Vid en visitation 1694 anmärktes följande: »Såsom ingen godh värn ähr omkringh Alfwa Korkiogårdh utan sombligstans bristfelligh gärdsgårdh, ty tillofwade församlingen, effter förmaningh i följe af Korkio-ord: att föra i nestk. Winter timber till, och i tillkommande währ upsettia planck omkringh Korkiogårdhen.» Härav framgår tydligt att i den mån det funnits någon medeltida kyrkogårdsmur av sten, skulle den vid detta tillfälle ha ersatts med en inhägnad av trä.

Stigluckor har säkerligen ursprungligen funnits vid de olika ingångarna. I allmänhet fanns det vid de gotländska kyrkogårdarna en stiglucka i varje väderstreck.¹⁷ I Alva är dock endast en enda känd, nämligen en vid huvudingången i väster. Den är synlig på en teckning utförd av okänd konstnär sommaren 1849 (fig 307). Av teckningen att döma torde den i sitt dåvarande skick ha tillkommit under nyare tid. Troligen är det den stiglucka som omtalas i räkenskaperna 1818, då man inköpte 11 lass sten till »likluckan». Säkerligen uppfördes den detta år. Den revs sannolikt vid kyrkogårdsmurens omläggning, som beslöts 1855.

Plantering av träd och buskar på kyrkogården företogs vid 1800-talets mitt. Vid en visitation 1863 påpekades att man påbörjat en plantering, men att den borde göras bättre och fullständigare.

En stor byggnad, ett sockenmagasin, var under hela 1800-talet belägen i kyrkogårdens nordvästra hörn, delvis sammanbyggd med kyrkogårdsmuren. Att döma av bevarade fotografier (fig 309), var den uppförd av kalkstensflis, putsad och vitkalkad samt täckt av ett sadeltak belagt med tegel. Vid en visitation 1810 omtalas den som nyuppförd, vilket bör innebära att den tillkommit omkring 1800. 1893 påpekades att »Dörren till Sockenmagazinet ännu icke blifvit flyttad från kyrkogården till byggnadens gafvel åt landsvägen.» Detta skulle genast verkställas (vis prot). Magasinsbyggnaden revs enligt stämмоbeslut 1903.

Vid grävning på kyrkogården för installation av åskledare sommaren 1954 påträffades söder om kyrkan ett murverk bestående av stora gråstenar och hårt bruk på ca 0,1–1 m djup. De upptäckta murresterna undersöktes av dåvarande antikvarien Sven E Noreen, som kunde konstatera att det rörde sig om en synnerligen kraftig mursula (rapport i ATA). En begränsning av stenmaterialet mot väster kunde i det upptagna schaktet fastställas ca 1 m väster om hörnet mellan kyrkans långhus och torn, medan stenarna kunde följas österut ca 4,5 m. Vid en provgrävning företagen av antikvarie Noreen väster om det tidigare upptagna schaktet påträffades på en sträcka av 4 meter ett murskift bestående av huggna kalkstensblock (fig 310). Detta skift avslutades i norr med en hörnsten som låg i linje med den norra



Fig 309. Kyrkan från norr. Foto J W Hamner 1900.

The Church from N.

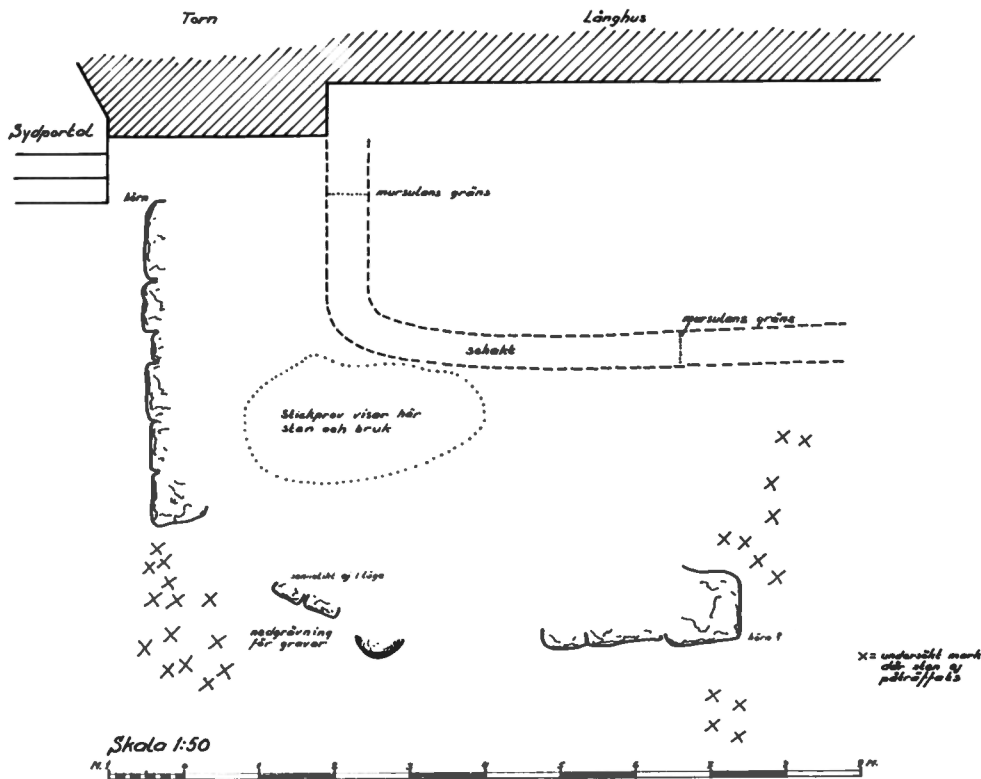


Fig 310. Grundmurar på kyrkogården strax söder om kyrkobyggnaden. Uppm S E Noreen 1954.

Foundations in churchyard immediately S of the church.

Fig 311. T h. Kyrkan från sydost. Foto 1964.

Right. The Church from SE.

gränsen för mursulan. Även söder om påträffades huggna kalkstenar, av vilka troligen en tjänstgjort som hörnsten. Något sammanhängande murliv kunde dock här ej påträffas. Troligen har murverket brutits sönder vid begravingar inom området.

De två eventuella hörn som kunde friläggas tyder på att de påträffade stenmurarna skulle kunna utgöra resterna av en kvadratisk byggnad med ca 8 m sidor. Vid den preliminära undersökning som företogs vid detta tillfälle kunde ej murens innerkant påvisas på någon punkt.

Med utgångspunkt från resultaten av denna preliminära grävningundersökning kunde man således endast konstatera att på kyrkogården söder om kyrkan legat en byggnad, som av stenmaterialet och bruket att döma tillkommit under medeltiden. Med tanke på den kvadratiske planformen med 8 m sida är det inte uteslutet att det kan utgöra resterna av en försvarsbyggnad, en kastal.¹⁸ De bevarade gotländska kastalerna är nästan undantagslöst placerade i anslutning till en kyrkobyggnad, t ex

kastalerna i Gammelgarn, Lärbro och Gothem. Byggnadens förmodade storlek, 8 m sida, talar också för att det kan vara resterna av en kastal. Den i plan kvadratiske kastalen i Fröjel har 8 m sida medan kastalerna i Lärbro och Gammelgarn har ca 9 m sida.

Den preliminära undersökning som utfördes sommaren 1954 borde dock kompletteras med en noggrann utgrävning av området innan klarhet kan nås om byggnadens ursprungliga utformning och funktion. En sådan utgrävning tillstyrktes av Riksantikvarieämbetet i samband med rapportens inlämnande 1954.

Det ligger nära till hands att jämföra dessa grundmurar med dem som påträffades på Hemse kyrkogård 1767 (ovan s 177). Även här var murresterna belägna strax söder om kyrkobyggnaden och planen var kvadratisk. Måtten var dock helt andra. I Hemse var sidan knappt 4 m lång, medan man ju i Alva kunde uppmäta ca 8 m. Även andra skäl talar för att man i Hemse påträffat resterna av något helt annat, möjligen en klockstapel.



Kyrkobyggnaden

Alva kyrka består av ett kor med absid, ett rektangulärt långhus invändigt täckt med ett platt trätak, ett brett men ovanligt lågt torn samt en sakristia på korets norra sida. Koret och absiden är kyrkans äldsta byggnadsdelar, uppförda vid 1200-talets

början. Långhuset planerades säkerligen samtidigt men uppfördes ej förrän senare under 1200-talets förra hälft. Det låga tornet, vars östmur rider på västra långhusmuren, alltså ej en fristående enhet, tillkom omkr 1300. Av okänd anledning blev det



Fig 312. Kyrkan från sydväst. Foto 1964.

The Church from SW.

aldrig fullbordat, vilket ej endast framgår av den låga höjden (det planerades sannolikt mer än dubbelt så högt), utan även av portalen på södra sidan, som synbarligen hopfogats av ej sakkunnigt byggnadsfolk. Sakristian på korets norra sida är kyrkobyggnadens senast tillkomna byggnadsdel, troligen uppförd omkring 1780.

Material

Kyrkan är huvudsakligen uppförd av sandsten (sandstensområdet), kalksten förekommer endast i tornet och där företrädesvis i omfattningar och bågar. Korets och långhusets sockel, som ligger i förband, är låg och försedd med skråkant. Tornets sockel är högre och bredare, men har ungefär samma skråkantsvinkel. Tornets och långhusets

sockel har reparerats vid flera tillfällen på södra sidan. 1865 omtalas »insättande af ny fotmur i kyrkan.»

Hela kyrkobyggnaden är putsad och vitkalkad med undantag för omfattningar och hörnkedjor, som är av fint huggen sten. Synliga putsränder finns på alla medeltida byggnadsdelar, i tornet ca 27–30 cm breda, långhuset 26–28 cm och koret ca 24–25 cm. Behandlingen av yttermurarna med puts och kalk är således i enlighet med den medeltida gotländska traditionen och har sedan utförts århundradena igenom. I räkenskaperna 1693 nämns följande utgift: »Till Muhrmästaren Hr Jonas Matson Dühse för han speckade och hwitmeenade Kyrckian.» Kyrkan putsades och vitkalkades senast vid restaureringen 1953–54.

Fig 313. Tornet från väster. Foto 1964.

The tower from W.



Ingångar

Koret har på södra sidan en rundbågig tvåspråkig portal (fig 321) med flankerande kolonnetter, som fortsätter i en rundbågig, rätvinklig arkivolt. Kolonnetterna avslutas uppåt med kuddkapitäl med hörnsporrar (fig 322), samt nedåt i baser utformade som upp och nedvända tärningskapitäl, märkligt nog med hörnsporrar. Basernas sidor är prydda med fabeldjur, lejon, i relief (fig 323–325). Av den relativt enkla utformningen att döma är det arbeten av en lokal stenhuggerverkstad med stilimpulser från den av Lund påverkade bysantiniserande verkstaden som bildade underlag för den folkliga romaniken på Gotland.¹⁹

Den inre omfattningen är rundbågig utan huggna hörnkedjor. Den har troligen vidgats uppåt i sen tid. Bomrännorna är igenmurade. Dörr av stående ekbräder, utvändigt tjärad, invändigt brunbetsad. Enkla ornerade beslag av svartmålat smidesjärn samt dörring. Dörren tillkom vid en restaurering 1896.

Långhuset har endast en portal, nu placerad på norra sidan (fig 326), tidigare kyrkans huvudportal och som sådan infattad i långhusets södra mur. Den flyttades i samband med tornets byggande och tillkomsten av den stora tornportalen som sedan fått tjänstgöra som kyrkans huvudingång (jfr Hemse, ovan s 196). Portalen är rundbågig med omfattning av huggen sandsten. Den är enspråkig med flankerande kolonnetter som fortsätter i en skarpkantad arkivolt. Kolonnetterna vilar på baser med hylsor och hörnsporrar (fig 329). De uppbär kapitäl av sandsten i rik utformning. Det västra kapitälet dekoreras av en örn, vilken med utfällda vingar med näbben griper om den nedåt avslutande vulsten (fig 327). Örnens huvud är delvis avslaget. Det östra kapitälet är urneformat med ett skulpterat manshuvud i yttre hörnet (fig 328). Huvudet, som har ett stort mandelformat öga, är delvis avslaget, vilket kan ha skett i samband med portalens flyttning. Kapitälens utformning tyder på en lokal verkstad, som troligen hade kontakt med mästare verksamma



Fig 314. Kyrkan från nordost.
Foto 1964.

The Church from NE.

vid den närbelägna kyrkan i Levide, som i sin tur synes ha haft direkta förbindelser med den tyska konsten, främst i Låg-Sachsen.²⁰

Portalens inre omfattning är igenmurad. Vid en restaurering 1953–54 markerades omfattningens kontur genom ristning i putsen. Dörr av stående tjärade furubräder med enkla svartmålade beslag av smidesjärn. Tydliga spår av äldre troligen medeltida beslag tyder på att dörren kan vara ursprunglig.

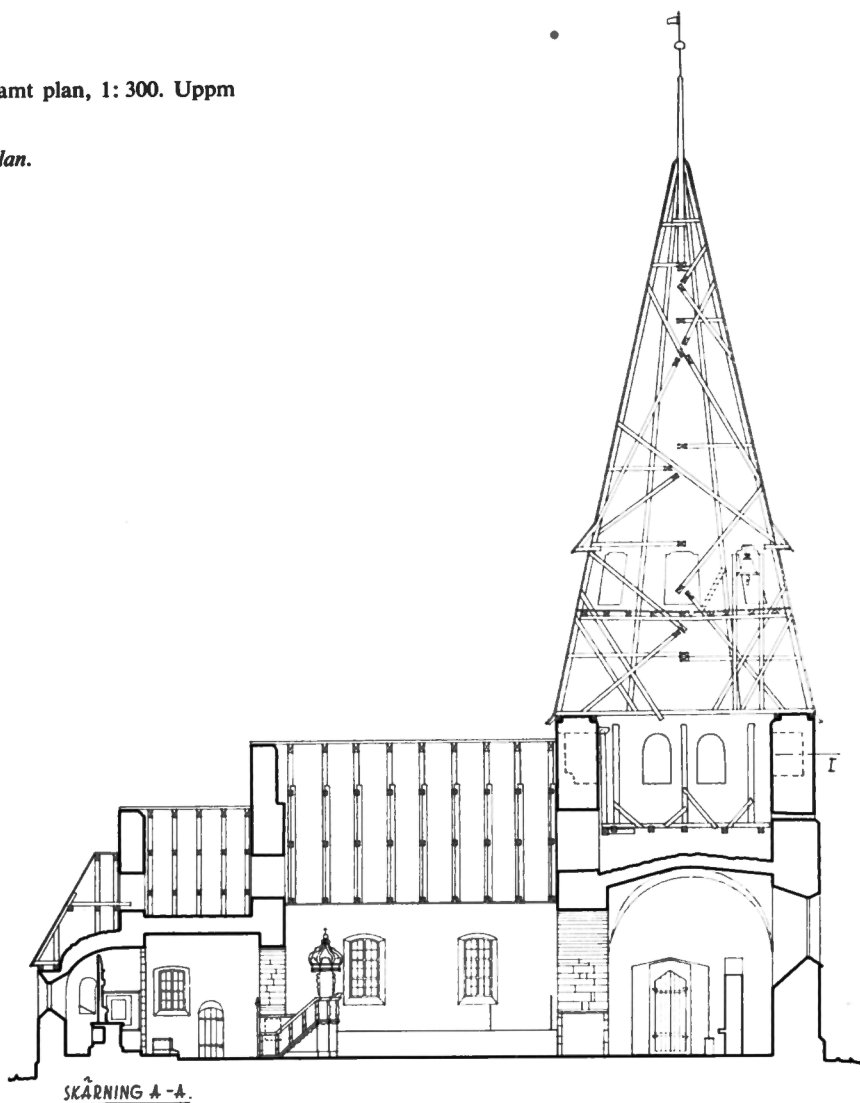
Tornets södra portal, som nu tjänstgör som huvudingång (fig 330), är skarpt spetsbågig. Den är uppförd i liv med muren med undantag för de yttersta delarna av kapitälbanden, som skjuter ut ca 40 cm. Materialet är grå och ljusröd kalksten samt sandsten. Portalöppningen är avtrappad, i vinklarna står slipade kolonnetter, som i bågen fortsättes i betydligt smalare rundstavar. Det västra kapitälbandet (fig 331) består av uppradade urneformade kapitäl huggna i ett block utan övrig or-

nering med undantag för den yttersta delen, som har huggen växtornamentik i överensstämmelse med det östra kapitälbandet. Det rikt utformade kapitälbandet på östra sidan har fint huggen ornamentik i form av blad och växtslingor (fig 332). Listen nedanför kapitälbanden är profilerad genom oregelbundet utformade uthuggningar, som bildar ett såg-tandsornament. På tröskelstenen står portalens inre poster, som uppbär en tympanonskiva konturerad med rundlar i två register, i svicklarna ornament i form av stiliserade blommor (fig 333). Överst i tympanonfältet en stor uthuggen ros (jfr »sub rosa»²¹).

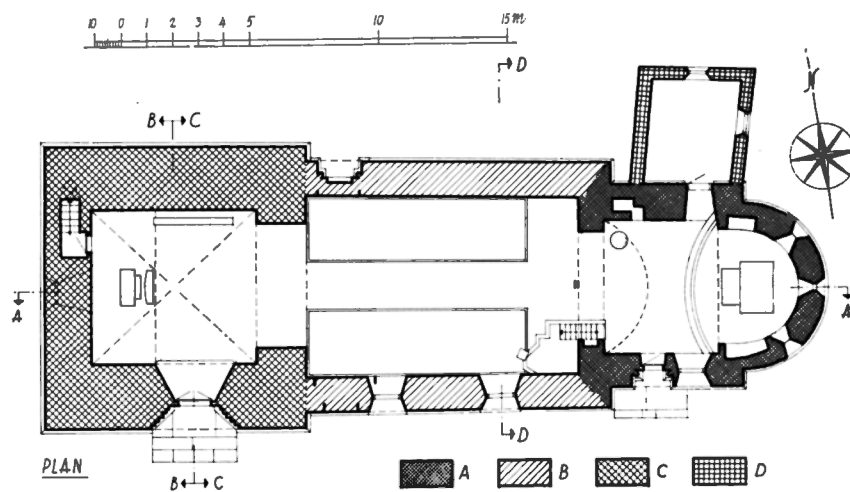
Genom den till synes tillfälliga inmurningen av portaldelarna gör portalen ett mycket egenartat intryck. Troligen avbröts tornbygget innan portalen hade infogats, varför den liksom en del av tornets övre partier slutförts senare osakkunnigt med åtskilliga förenklingar.²² En överbliven fint huggen sten avsedd för portalen har t ex använts till tak i

Fig 315. Längdsektion mot söder samt plan, 1: 300. Uppm
 J Söderberg 1943, ändr 1969.

Longitudinal section looking S and plan.



SKÄRNING A-A.



PLAN

Fig 316. Kyrkans södra fasad,
1: 300. Uppm J Söderberg 1967.
S front of church.

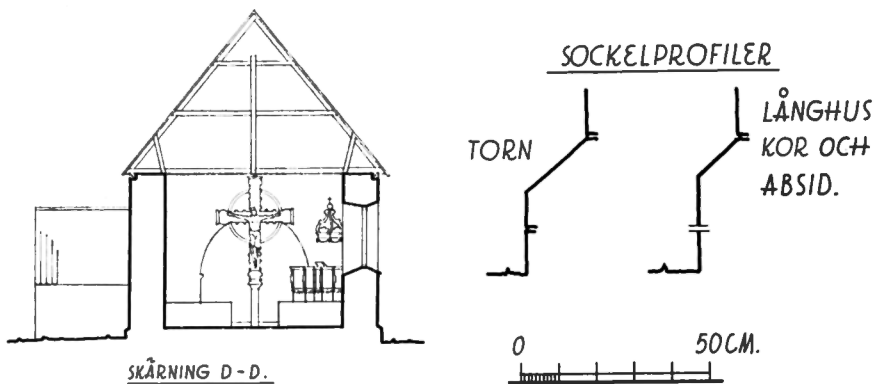
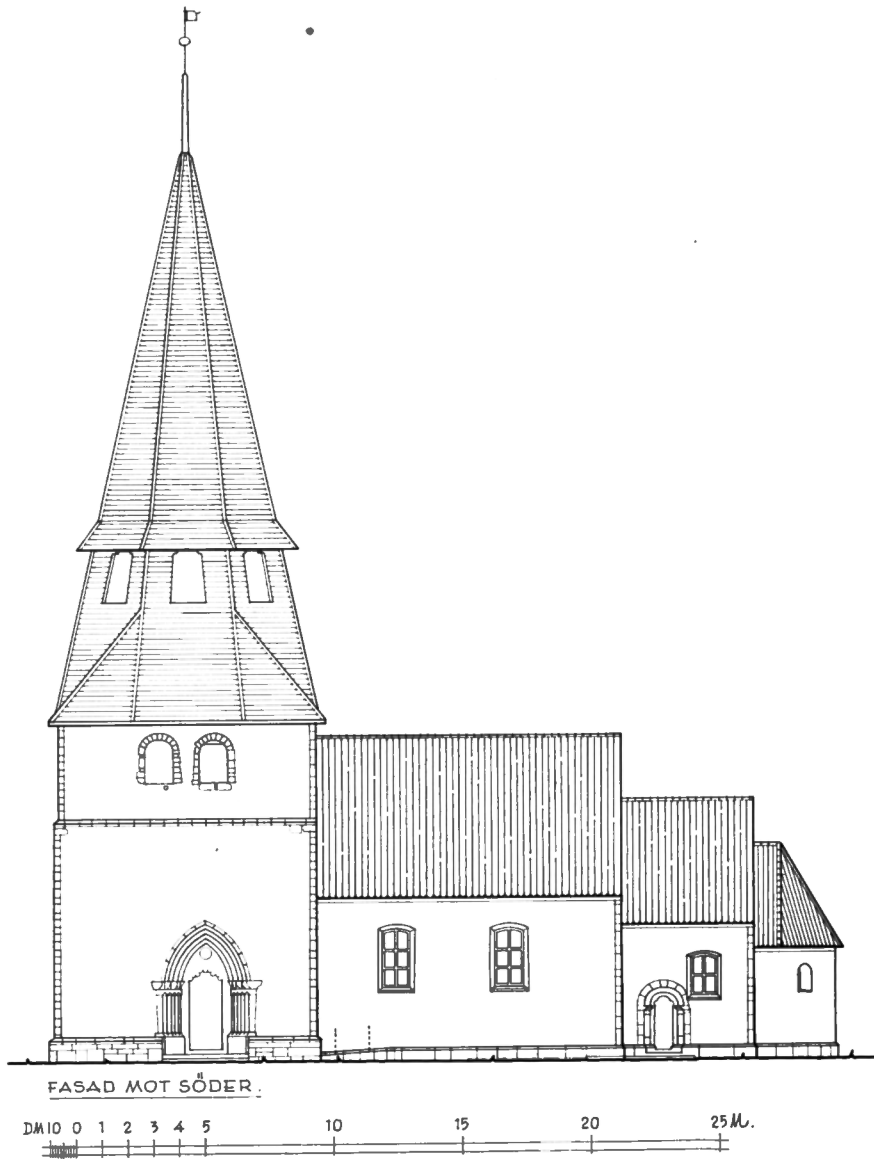


Fig 317. Tvärsektion genom
långhuset samt sockelprofiler,
1: 300, resp 1:20. Uppm
J Söderberg 1943, ändr 1969.
*Cross section of nave and
skirting profiles.*

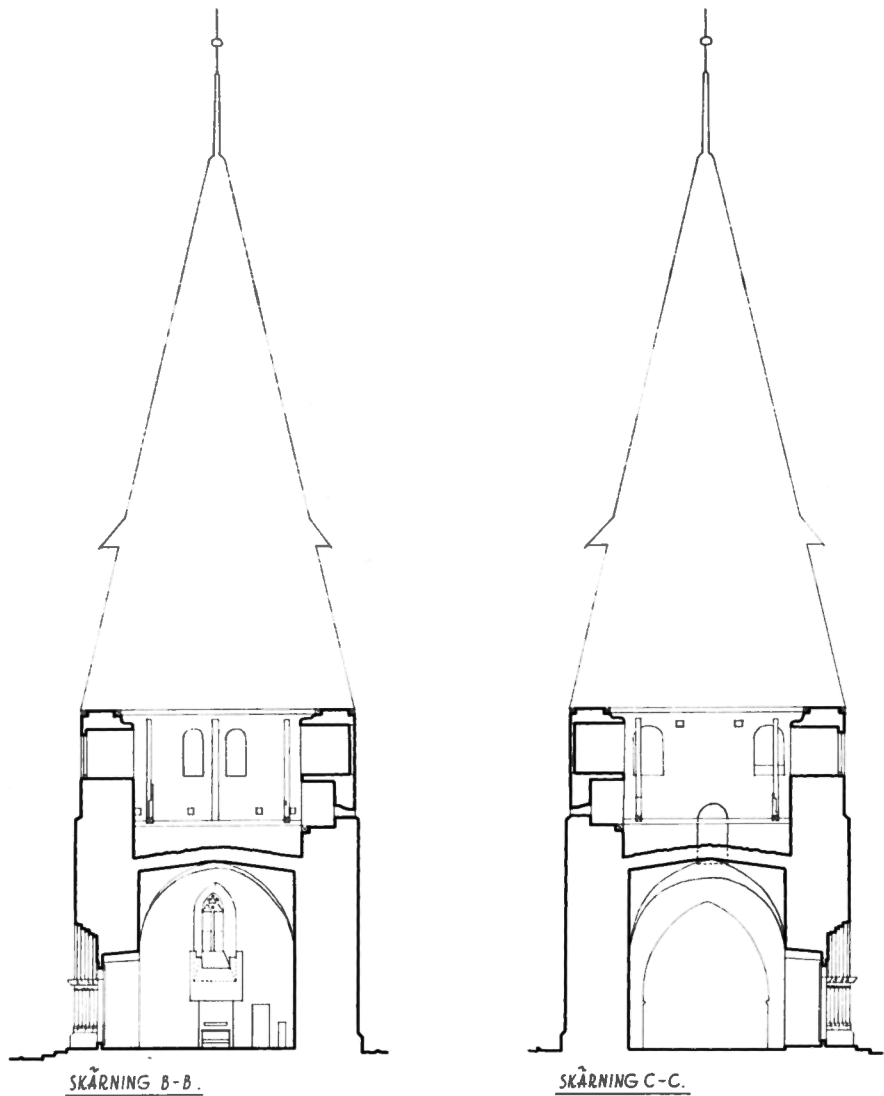
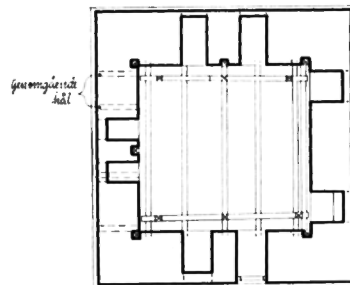


Fig 318. Sektioner genom tornet samt plan av tornets övre våning 1: 300.
Uppm J Söderberg 1943.

Cross section of tower and plan of top storey of tower.



PLAN AV TORNET VID I.





Fig 319. Kyrkan från nordost.
Foto 1968.

The church from NE.



Fig 320. Korets södra fasad samt
absiden. Foto 1968.

S front of church and apse.



Fig 321. Korportalen och korets södra fönster. Foto 1968.
Chancel portal and S window of chancel.

trappan i norra tornmuren. Möjligen har man inköpt halvfärdiga portaldelar kanske avsedda för en större kyrka (jfr kyrkans byggnadshistoria nedan).

Portalen reparerades vid flera tillfällen på 1800-talet. Vid en sockenstämma 1864 beslöts om lagning: »Sten skulle huggas till en i Hufvudportalen bortfallen capitäl af granit till underlag för dörrpelarna» och 1865 beslöt stämman att »låta af kalksten, som hälst borde anskaffas från Garda,²³ förfärdiga de tvenne pelare ... att insättas i Alfva kyrkas portal.» Man har synbarligen även repara-

rerat arkivoltens yttre omfattning med nyinsatta verkstycken av sandsten. Dessutom är den nedre delen av portalens baser reparerade genom nyinsatta sandstensblock, vilket troligen skedde vid restaureringen 1896.

Portalens inre smyg har på sidorna omfattning av huggen sandsten samt täcks av en triangelbåge. Bomrännorna är igenmurade. Dörr av dubbla stående bräder med beslag av svartmålat smidesjärn. Dörren är utvändigt tjärad, invändigt brunbetsad. Den tillkom vid restaureringen 1953–54.



Fig 322. Korportalens västra kapitäl. Foto 1968.

W capital of chancel portal.

Fig 323. Nedan t. v. Lejon, relief på korportalens västra kolonnettbas. Foto 1968.

Lion, relief on W colonnette base of chancel portal. Bottom left.



Fig 324. Lejon, relief på korportalens östra kolonnettbas. Foto 1968.

Lion, relief on E colonnette base of chancel portal.



Fig 325. Fabeldjur, relief på korportallens östra kolonnettbas. Foto E Lagerlöf 1970.

Fabulous monster, relief on E colonnette base of chancel portal.



Fönster

Absiden har tre små rundbågiga fönster (fig 334), vilka synbarligen är ursprungliga. Det mellersta har dock gjorts större genom förstoring av den yttre smygen samt upphuggning av den inre, vilket kan ha skett redan under medeltiden.

Korets och långhusets fönster, alla på södra sidan, är stora och rektangulära med korgbågig avslutning uppåt samt med solbänkar av kalksten. Ramverk och bågar av gråmålat trä. Dessa fönster är samtliga upptagna under nyare tid, men vid olika tillfällen. Redan 1693 nämns i räkenskaperna en utgift för ett upphugget fönster och 1773 nämns utgifter för nytt glas och nya karmar, vilket kan innebära att förstoringar företagits även vid denna tidpunkt. Troligen har man sedan under 1800-talet gjort fönstren likartade (vis 1840). De ursprungliga fönstren både i koret och långhuset var rundbågiga, som de bevarade i absiden, och troligen ganska små. Några

spår efter de medeltida fönstren har ej kunnat upptäckas, vilket förmodligen innebär att förstoringar och upphuggningar har företagits i de ursprungliga fönsteröppningarna.

Tornet har på västra sidan ett ursprungligt spetsbågigt fönster med omfattning och solbänk av huggen sandsten. Fönstret är tvådelat genom en mittpost, den nuvarande sekundärt insatt, samt har ett rikt utformat masverk av röd kalksten (fig 335). Det delvis färgade fönsterglaset, gult-blått-grönt, insattes vid restaureringen 1896. Den inre smygen är djup och spetsbågig.

Sakristian har två fönster, ett i norr och ett i öster, båda rektangulära med gråmålade träbågar och blyinfattade »antikglas». Solbänkar av sandsten.

Tornet

Tornet i väster är den medeltida kyrkans senast uppförda byggnadsdel. Redan på avstånd väcker det



Fig 326. Långhusets norra portal, ursprungligen på södra sidan, 1200-talets förra hälft. Foto 1968.

N portal of nave, originally in the S wall, first half of 13th century.

förvåning genom sina proportioner. Den stora bredd det har motsvaras ej av höjden. Detta förklaras av att det aldrig blivit fullbordat efter de ursprungliga planerna. Det är inte bara den låga höjden som tyder på detta. Portalen på södra sidan, som beskrivits ovan, visar som nämnts tydliga tecken på att ha färdigställts av hopplockat material, som möjligen var avsett för en större kyrkobyggnad. Även tornets övre delar tyder på ett provisoriskt färdigställande. De nu igenmurade ljudluggarna är oregelbundet placerade och deras omfattningar är ej hopfogade med den på Gotland vid denna tid vanliga skickligheten.

Tornets bottenvåning, ringkammaren, förenas med långhuset genom en hög spetsig båge i långhusets västra mur. Tornet rider således med sin östra mur på långhuset, ett vanligt arrangemang i gotlandskyrkorna. Bågens höjd och form tyder på att den tillkommit i samband med tornbygget. Om här tidi-

gare funnits någon mindre båge är svårt att avgöra.

Till tornets övre våningar leder en trappa i norra muren. Ingång genom en rakt avtäckt smal öppning med omfattning av huggen sandsten i ringkammarens nordvästra hörn. Den nuvarande dörren av stående svartmålad bräder tillkom vid restaureringen 1953–54. Trappan som är lagd av sandsten börjar i västra muren, svänger om hörn och löper sedan i norra muren upp till murkrönet. Den belyses av en smal ljusglugg i norra väggen. Vid trappans övre mynning observeras en täcksten av ljusröd kalksten, fint huggen och delvis profilerad (fig 336). Den har säkerligen ursprungligen varit avsedd för portalen, men vid det troligen hastiga byggnadsavbrottet i stället använts i tornet. Trappan mynnar omedelbart ovanför ringkammarens valv, varifrån en kort steg för upp till den ursprungliga klockvåningen. Golvet i detta plan uppbärs av kraftiga stående bjälkar (fig 337), som är märkta



Fig 327. Norra långhusportalens västra kapitäl. Foto 1968.
W capital of N portal of nave.



Fig 328. Norra långhusportalens östra kapitäl. Foto 1968.
E capital of N portal of nave.

Fig 329. Norra långhusportalens östra kolonnettbas. Foto 1968.

E colonnette base of N portal of nave.



med inbilade hopfogningsmärken (fig 338), i avsikt att underlätta sammansättningen.²⁴ Märkena förutsätter synbarligen en viss kännedom om runskrift (r, h).

Den ursprungliga klockvåningen har dubbla ljudgluggar i alla väderstreck med yttre omfattningar av huggen sandsten. Observeras bör att de västra ljudgluggarna är något smalare än de övriga. Öppningarna är nu i de yttre partierna igenmurade, vilket troligen skett redan under senmedeltiden då klockan flyttades upp i spiran (fig 339).

Tornet täcks nu av en bred, ganska hög spira som övergår från fyrkant till åttkant och kröns av en hög hjärtstock med flöjel av kopparplåt med årtalet 1937 och ovanpå denna kula och kors. Spiran är på gotländskt sätt täckt med tjärade horisontellt lagda bräder. Vid övergången från fyrkant till åttkant är breda rektangulära ljudhål utsågade. Här hänger nu klockan.

Den nuvarande tornspiran uppfördes 1937, sedan den gamla som var helt förstörd av röta hade nedrivits. Ritningar till den nya spiran hade utförts av

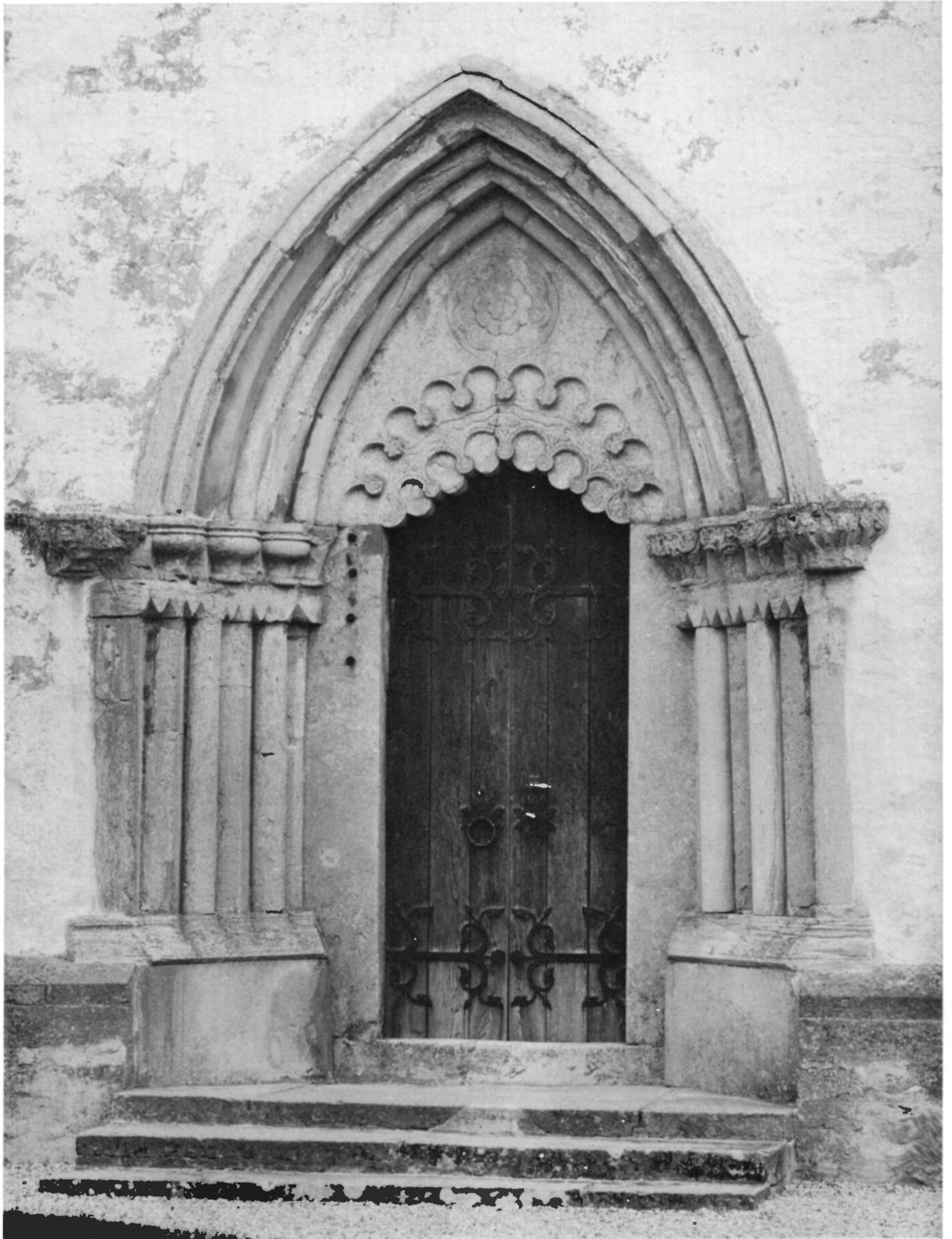


Fig 330. T v. Tornets
södra portal, 1300-talets
början. Foto 1968.

*Left. S portal of tower,
beginning of 14th century.*



Fig 331. Tornets södra
portal, västra kapitelbandet.
Foto 1968.

*S portal of tower, W
capitals.*

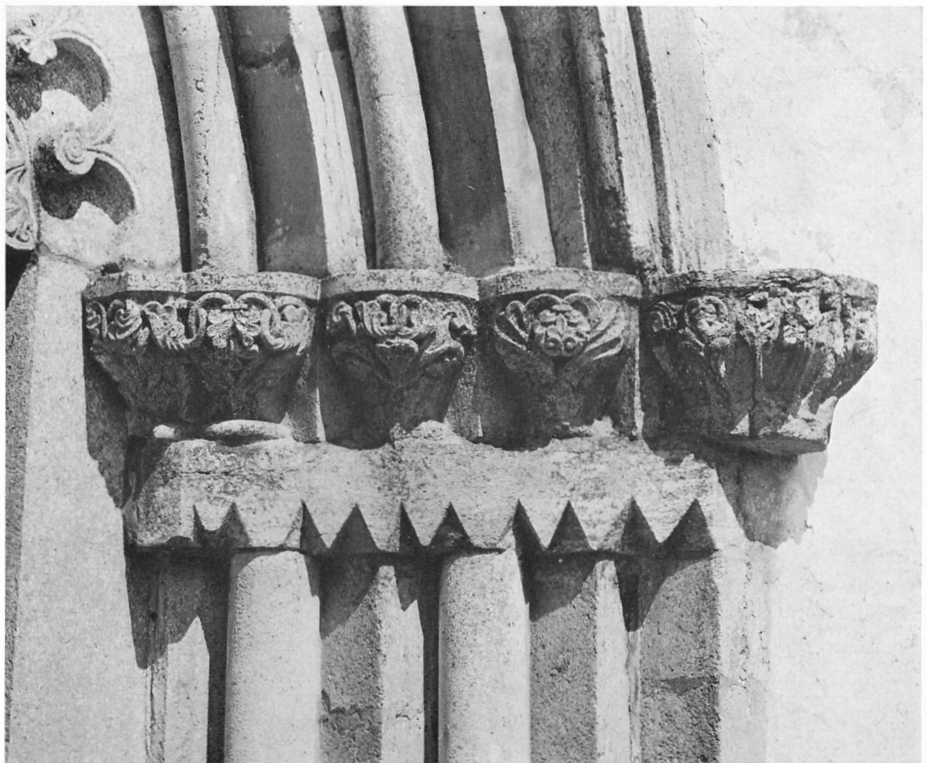


Fig 332. Tornets södra
portal, östra kapitelbandet.
Foto 1968.

*S portal of tower, E
capitals.*



Fig 333. Tornets södra portal, detalj av tympanonfältet. Foto 1968.

S portal of tower, detail of tympanum.

arkitekt Karl Norberg i Visby med den gamla som förebild. Den föregående spiran hade tillkommit 1702 och genomgick 1866 en omfattande reparation (räk).

Sakristian

Sakristian är uppförd av sandsten, putsad och vitkalkad under sadeltak täckt med tegelpannor (fig 319). Den saknar sockel och hörnkedjor. Den upplyses av två rektangulära fönster placerade på norra och östra sidan (se ovan). Ovanför det norra fönstret finns en rektangulär öppning som leder in till sakristians vind. Öppningen stängs med en dörr av tjärade furubräder. Från koret leder en uppåt korgbågigt avslutad ingång till sakristian. Dörr av svartbetsade stående bräder. Väggarna är putsade och gråkalkade. Platt tak av omålade furubräder och golv av fernissade bräder.

Denna sakristia bör ha uppförts omkr 1780. I arkivalierna talas nämligen 1781 om den nya sakristian. Vid en visitation 1840 antecknades att sakri-

stian befanns vara »i sitt gamla cell-rika skick.» Detta avhjälptes 1861 då murarna höjdes och fönstren förstörades. Samtidigt lade man om både tak och golv (st prot). Eftersom man 1781 talar om den nya sakristian bör det ha funnits en äldre. Denna har dock troligen ej varit medeltida.

Yttertak

Kyrkobyggnadens samtliga yttertak täcks av tegelpannor, pålagda vid olika tillfällen. Redan på 1600-talet var taken tegeltäckta, vilket framgår av räkenskaperna. 1688 försålles gammalt taktegel. 1698 talas dock om att »Hans Güding slog Brädher på Kyrckiotaket i 3 dagar á 12 öre om dagen» (räk). Vid 1800-talets mitt bestod taktäckningen åter av tegel (räk), medan man 1904 talar om smörjning av sakristietaket, vilket bör innebära att det bestod av bräder eller spån. Samtidigt med nybyggnaden av tornspiran 1937 lades nya tegeltak på alla kyrkobyggnadens delar.

Takstolarna består av bilade bjälkar hopfogade

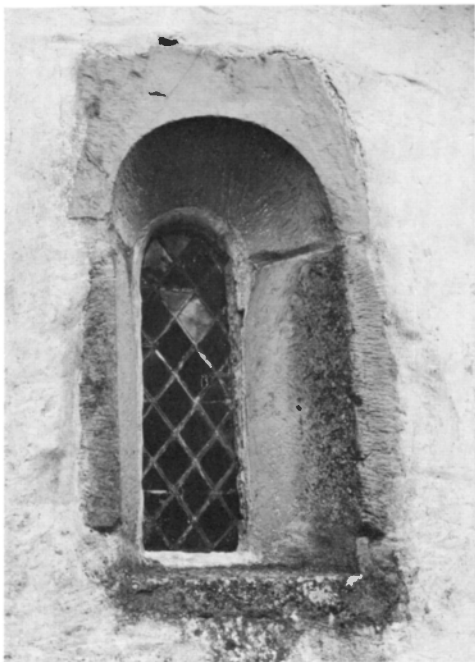


Fig 334. Absidens sydöstra fönster. Foto 1968.

SE window of apse.



Fig 335. Fönster i tornets västra fasad. Foto 1968.

Window in W front of tower.

med stora tränglar. De är dock ej medeltida utan synes ha tillkommit under 1700-talet, delvis med återanvänt äldre material.

Interiör

Kyrkans interiör (fig 340, 341) kännetecknas av sin tredelning: det breda välvda tornrummet, som upplyses av ett spetsbågigt fönster i västra muren och öppnar sig mot långhuset genom en hög spetsig båge, det ganska smala långhuset täckt av ett platt trätak, det kvadratiska rätt mörka koret täckt av ett tunnvalv samt slutligen absiden med sina tre små fönster i öster. Murar och valv är putsade med undantag för huggna detaljer som omfattningar och bågar. Den gulbrunt färgade kalk som täcker putsen är ovanligt mörk och ger rummet en stor del av dess karaktär. Putsen och kalken pålades vid en re-

staurering 1953–54 då även de medeltida kalkmålingarna på långhusets norra vägg samt i ringkammaren framtogs och konserverades.

Av äldre fotografier att döma var kyrkan tidigare vitkalkad (fig 342). I räkenskaper och stämprotokoll talas ofta om kyrkans invändiga vitmående, vilket säkerligen var den vanliga väggbehandlingen redan på medeltiden.

Bågar

Tornbågen är hög och skarpt spetsbågig (fig 341) samt har omfattning av fint huggna kalk- och sandstensblock. Anfangslisterna som är av kalksten och profilerade är placerade ca 170 cm ovanför nuvarande golvnivå.

Den breda helt rundbågiga triumfbågen är uppförd av fint huggna sandstensblock samt har hål-

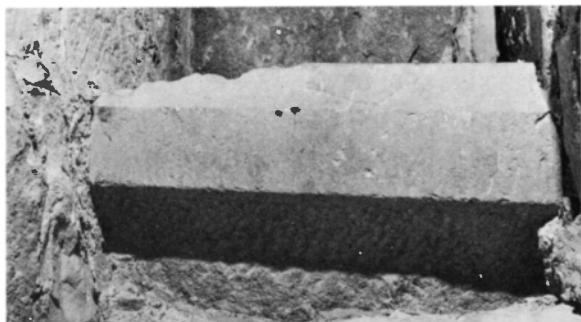


Fig 336. Överliggare av röd kalksten i torntrappan. Troligen ursprungligen avsedd för tornportalen. Foto 1968.

Lintel of red limestone in the tower staircase. Probably intended originally for the tower portal.

Fig 337. Träkonstruktion i tornets övervåning med inhuggna hopfogningsmärken. Foto 1969.

Wooden construction in top floor of tower with inscribed joint marks.



kälade anfangslistor, också de av sandsten. De är placerade ca 180 cm ovanför nuvarande golvnivå.

Den breda och låga tribunbågen (fig 354) är helt uppförd av sandsten.

Vid en visitation 1863 påpekades att »de huggna stenpartierna skulle befrias från påstruken kalk.» Detta skedde dock ej förrän vid en restaurering 1896, varvid man anmärkte följande: »De båda hvalfbågarna, som nu blifvit rengjorda, togs äfven särskilt i betraktande och då de till följd af stenyornas stora ojämnhet endast i det fall syntes kunna såsom rengjorda värdigt bibehållas att de alldeles slät-höggos och detta syntes vara det bästa, beslöt kyrkorådet föranstalta om nämnda bågars slät-huggande.» Detta utfördes samma år. Det bör påpekas att eventuella stenhuggarmärken och över huvud taget stenblockens ursprungliga behuggning helt avlägsnades vid denna omilda behandling.

Valv

Valvet i ringkammaren synes ha slagits i direkt samband med tornets uppförande på 1300-talet. Det är ett kryssvalv med markerade grater och runda sköldbågar av en typ som tyder på kontakter med tyska stilimpulser, främst från Westfalen.

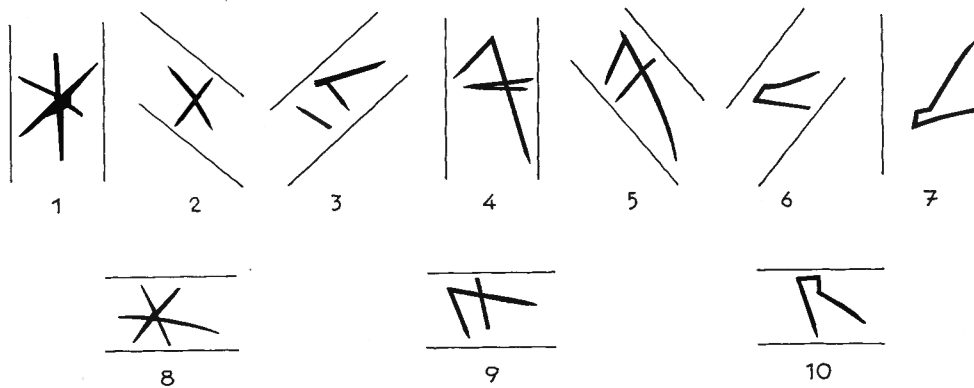
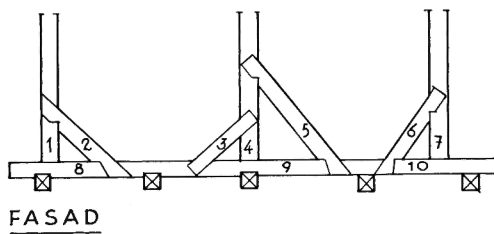
Korkvadraten täcks av ett stort tunnvalv med anfang på norra och södra sidorna. Enligt Brunius skulle valvet vara uppfört av »huggen sandsten i temligen grofva dimensioner, ett förhållande, hvilket är ganska ovanligt på Gotland.» (Brunius III, s 129). Absiden täcks av ett brett hjälmvalv (fig 354).

Långhuset har synbarligen aldrig varit välvt, utan troligen redan under medeltiden täckts av ett platt trätak i likhet med det nuvarande taket, som tillkom vid restaureringen 1953–54. Det består av brunbetsade furuplankor.

I räkenskaperna för år 1698 finns en utgift för »Arbetzlön till Målaren Rasmus Bartz²⁵ för Körketaket.» Detta måste innebära att ett äldre tak var stofferat, och eftersom detta utförts av en av de mera kända gotländska kyrkomålarna, som utfört figurmåleri på altarpussatser och predikstolar, är det troligt att taket en gång var försett med målade figurscener. Några ytterligare upplysningar om detta målade tak har ej stått att finna.

Fig 338. Hopfogningsmärken på bjälkar i tornets övervåning. Uppm J Söderberg 1969.

Joint marks on beams in top floor of tower.



HOPFOGNI^{II}NGSMÄRKEN



Fig 339. Ljudgluggar i tornets ursprungliga klockvåning, nu igenmurade. Foto 1968.

Sound holes in original bell chamber of tower, now blocked up.





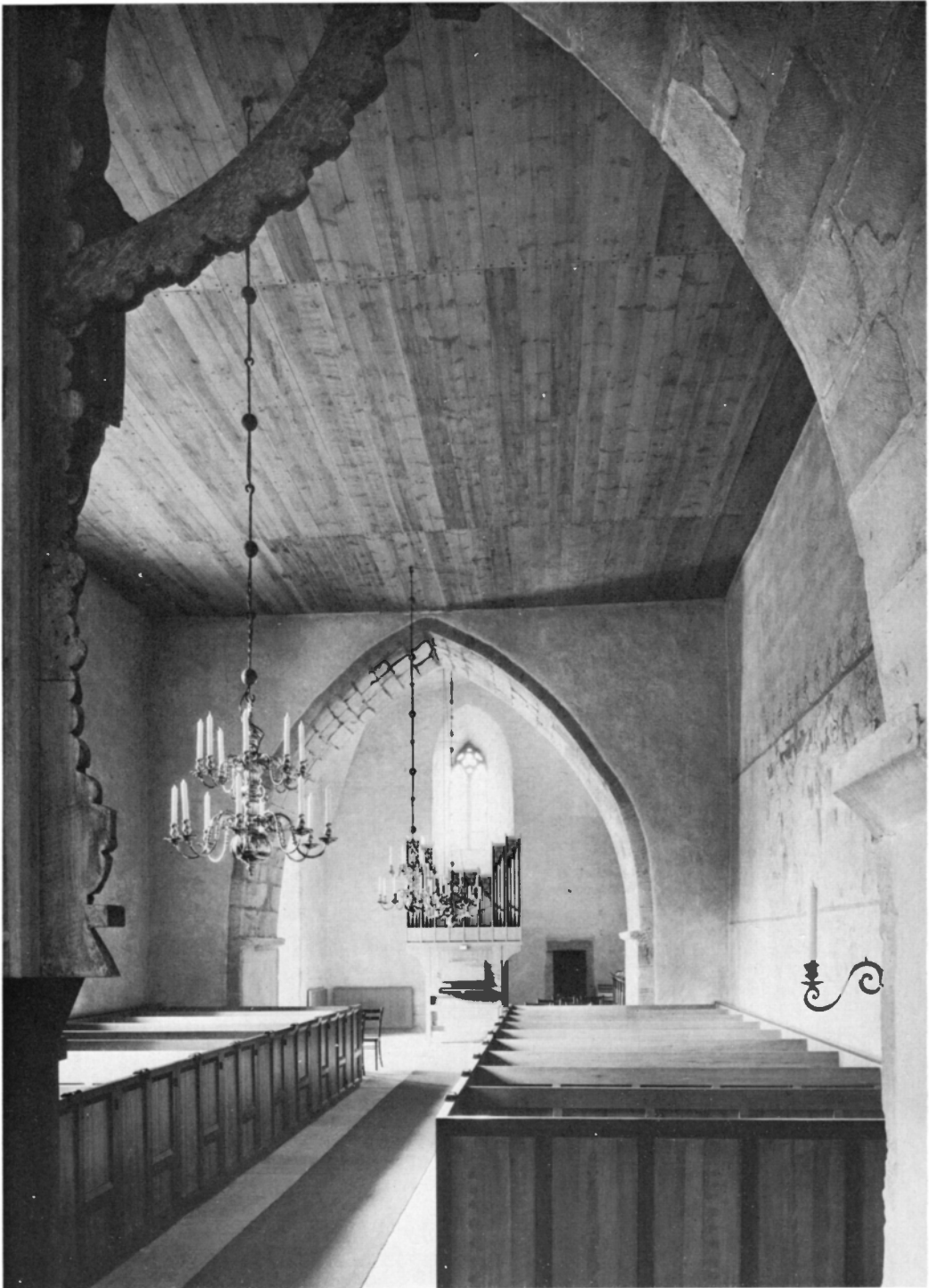


Fig 340. T v. Interiör mot öster. Foto 1968.
Left. Interior looking E.

Fig 341. Interiör mot väster. Foto 1968.
Interior looking W.



Fig 342–343. Interiör mot öster (ovan) och väster (nedan) före restaureringen 1953–54. Foto A Edle 1938.

Interior looking E (above) and W (below) before the restoration 1953–54.



Fig 344. Interiör mot öster före restaureringen 1896. Foto S Nilsson omkr 1890.

Interior looking E before the restoration 1896.



Golv

Golvet består i hela kyrkorummet, med undantag för ytorna under bänkinredningen i långhuset, av slipade kalkstensplattor samt i koret, absiden och ringkammaren även av inlagda gravstenar av kalksten och sandsten. Absidens golv höjer sig ca 20 cm över korgolvet. Sakristians golv består av fernissade furubränder. Samtliga golv omlades vid restaureringen 1953–54. Redan på 1700-talet bestod golvet av stenplattor. I räkenskaperna talas nämligen 1701 om »Steen til Körckiogålfwet».

Nischer

I kyrkorummet finns fyra nischer, alla placerade i koret och absiden. Rikast utformad är en nisch i absidens norra mur, ursprungligen använd som sakramentsskåp. Den har omfattning och dörrar av rikt snidat trä (fig 345). Den spetsiga övre delen av omfattningen är kantad med stiliserade snidade bladornament och kröns av en lilja. De höga smala dörrarna har ristat ruttmönster samt ursprungliga beslag av svartmålat järnsmide och sekundära mynthål med omfattning av järnplåt. Att döma av den snidade orneringen bör dörr och omfattning ha tillkommit omkr 1300, möjligen i samband med tornbygget. Nischens inre mått: höjd 170, bredd 101, djup 45 cm. – Vid restaureringen 1953–54 upptäcktes att på samma plats funnits en stor rund-

bågig nisch, som troligen härrörde från absidens byggnadstid, således 1200-talets början. Nischens ytterkontur markerades i putsen vid restaureringen.

I absidens södra mur finns en stor rundbågig nisch, möjligen ursprungligen använd som sittnisch, *sedile*. Den har nu omfattning och dörr av gråmålad furubränder samt är inredd med hyllor för att tjänstgöra som förvaringsnisch. Nischens bakre vägg, som är putsad och vitkalkad, är prydd med målade akantusslingor i rött och svart, troligen från 1700-talet, vilket tyder på att den vid denna tid stod öppen. Inre mått: höjd 140, bredd 120, djup ca 55–65 cm.

I korets norra mur finns en liten rektangulär nisch, som fördjupas med ett utrymme åt väster (fig 346). Den är försedd med snidad omfattning och dörr av trä efterbildande absidnischens medeltida omfattning. Beslag av svartmålat järnsmide. Omfattning och dörrar tillkom vid restaureringen 1896. Inre mått: höjd 40, bredd 50, djup 45 cm.

Den fjärde nischen är placerad i triumfbågens södra anfang ca 1 m över nuvarande golvnivå, en ovanlig placering. Den rektangulära, rakt avtäckta nischen kan möjligen ursprungligen ha tjänstgjort som en liten sittnisch eller förvaringsnisch. Höjd 85, bredd 54, djup 28 cm.

Kyrkans byggnadshistoria

Den första kyrkobyggnaden i Alva var säkerligen som i de flesta andra Gotlandssocknar en liten träkyrka (jfr ovan, Hemse). Några spår efter denna, eller uppgifter som skulle styrka att en sådan funnits, kan dock ej påvisas.

Vid tiden omkring 1200 började man uppföra en kyrka av sten, den nuvarande. I en första etapp byggdes koret och absiden. Den breda och låga tribunbågen (fig 354) samt de tre fönstren i absiden tyder på att denna första byggnadsperiod inträffat under högromansk tid. Hjälp vid dateringen av dessa byggnadsdelar får man även av korportalen med dess figurprydda baser (fig 321). Dessa lejonreliefer har sammanförts med stensemästaren Sigravs verk,¹⁹ men bör med tanke på de förenklade uttrycksmedlen tillhöra en senare fas i utvecklingen, troligen en provinsial fortsättning på en stenhuggerverkstad i Visby, där möjligen Sigraf var verksam. Man tycker sig också finna stilimpulser från den av Lund påverkade bysantiniserande verkstaden, som bildade underlag för den folkliga romaniken på Gotland. En datering av koret och absiden till tiden omkring 1200 bör av dessa skäl vara rimlig.

Långhuset planerades säkerligen i omedelbart samband med korbygget. Troligen lades grunden till hela den romanska kyrkan då koret började uppföras. På detta tyder att koret och långhusets murar ligger i förband samt att de olika byggnadsdelarnas socklar är lika höga och av samma utformning. Någon tids uppehåll i byggnadsverksamheten har det dock med all säkerhet varit. Långhusets portal (fig 326), ursprungligen placerad på södra sidan nära sydvästra hörnet (fig 315), men vid tornets tillkomst flyttad till norra sidan, uppvisar stora likheter med korportalen, men är högre och något smalare. Dessutom är den försedd med figurprydda kapital av en utformning som tyder på en något senare tillkomsttid. Det östra kapitalet är utformat med ett manshuvud (fig 328) medan det västra är dekorerat med en örn som biter över en vulst (fig 327), således ett relativt vanligt motiv, örnkapitalet, som på Gotland främst förekommer under 1200-

talets förra hälft. Möjligen kan ett från medeltiden bevarat invigningsdatum som gäller Alva kyrka hjälpa oss vid dateringen av långhuset. I Script. Rer. Dan. (T VIII, s 314) finns invigningsåret 1221 antecknat för Alva. Detta borde gälla den romanska kyrkans invigning. När långhuset var färdigt invigdes hela kyrkan av en biskop, vilket således troligen skedde nämnda år.

Möjligen planerades även ett torn i samband med den romanska kyrkans tillkomst vid 1200-talets början. Det var dock först långt senare, som man kunde förverkliga dessa planer. Det breda låga tornet i väster är således, med undantag för sakristian, kyrkobyggnadens senast tillkomna byggnadsdel. Med tanke på dess bredd och murtjocklek (2,5 m) har det ursprungligen planerats att bli mycket högt, säkerligen mer än dubbelt så högt, om ej för oss okända faktorer hade stoppat bygget.²² Som tidigare påpekats har tornets övre del synbarligen färdigställts av ej sakkunnigt byggnadsfolk, möjligen av socknens egna bönder. Detta märks främst av ljudgluggarnas utformning (fig 313). Omfattningarna är oregelbundet murade av endast tuktade stenar. Deras osymmetriska placering tyder också på en nödlösning sedan det ursprungliga byggnadsprogrammet hade måst överges. Tydligast märkbara är dock dessa spår av ett hastigt avbrott samt ett färdigställande utan nödiga byggnadskunskaper i den södra tornportalen, som nu tjänstgör som kyrkans huvudingång (fig 330). Bl a är portalens kapitalband olikartat utformade. Det östra har fint huggen växtornamentik (fig 332), medan det västra är prytt med samma slags ornamentik endast på den yttersta delen. Resten av kapitalbandet består av oornade delar, som troligen även de skulle ha behuggits (fig 331). Kapitalbanden vilar på båda sidor på en list av kalksten med oregelbundet utförda uthuggningar som bildar ett sågtandornament. Dessutom skjuter på båda sidor kapitalbanden ut från murlivet ca 40 cm, vilket kan tyda på att portalen egentligen var avsedd för en annan, större kyrkobyggnad.

Med hjälp av de ornamentala detaljerna, främst

Fig 345. Sakraments-skåp i absidens norra mur med rikt snidad omfattning, omkr 1300. Foto 1968.

Aumbry in N wall of apse, with richly carved surround, ca 1300.



det östra kapitelbandet och tympanon, kan portalen dateras till tiden omkr 1300. Ornamentiken är besläktad med »Ronensisverkstadens» portaler i Hamra, Lau och Rone från denna tid.²⁶ Ringkammarens valv och det spetsbågiga fönstret på västra sidan talar också för denna datering.

Med tornbygget omkr 1300 var den medeltida

kyrkobyggnaden färdig. Vad murverket beträffar har byggnaden förblivit orörd till våra dagar med undantag för fönsterförstoringar i långhuset och koret. Omkr 1780 uppfördes en sakristia på korets norra sida. Eftersom denna då kallas den nya sakristian hade den troligen haft en föregångare, förmodligen uppförd på 1600-talet.

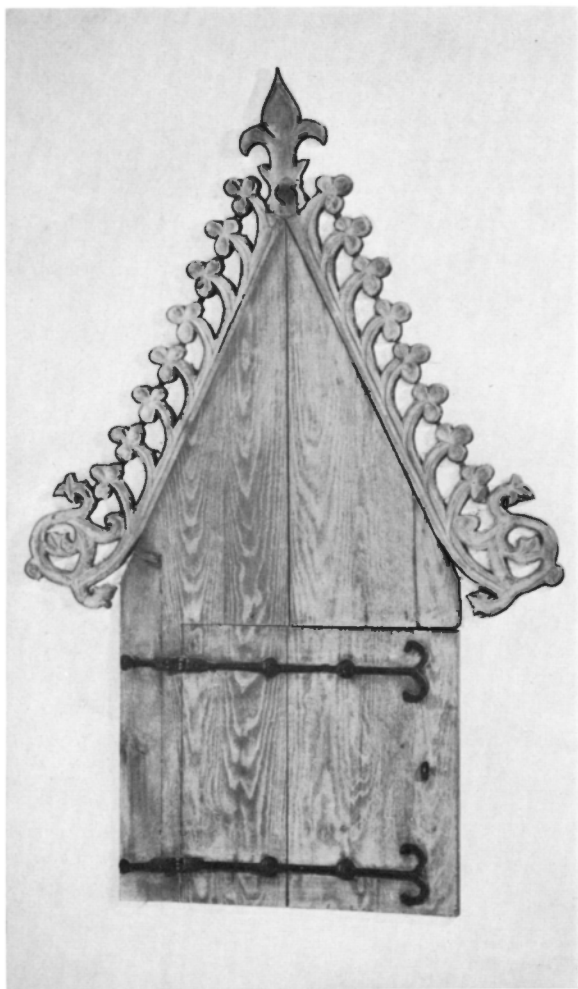


Fig 346. Nisch i korets norra mur med omfattning och dörr av trä från 1896. Foto 1968.

Niche in N wall of chancel, with surround and door of wood, made in 1896.

Restaureringar

Reparationer och underhållsarbeten har tid efter annan genomförts på kyrkobyggnaden, särskilt gäller detta tornspiran och taken. År 1702 uppfördes en helt ny tornspira och vid en visitation 1840 om-

talas betydande reparationer som då nyligen genomförts »med större fenster, Tegeltak, hvitlimning och målning, utom sacristian, som ännu befinnes i sitt gamla cell-liknande skick.»

1896 genomfördes en omfattande restaurering som sedan länge förberetts. Förslag till förändringarna hade upprättats av arkitekten Gustaf Pettersson.²⁷ Det var framför allt interiören som omgestaltades. Medeltida kalkmålningar som framtagits redan 1895 befanns vara i ett så fragmentariskt skick att de åter överkalkades i samband med omputsning och kalkning av hela kyrkorummet. Den slutna bänkinredningen från 1600- och 1700-talen ersattes med en öppen i nygotik (fig 342) och inredningen i övrigt ommålades.

1937 företogs en yttre renovering som främst omfattade nybyggnad av tornspiran samt omläggning av kyrkans alla tak.

Nästa större restaurering företogs 1953–54 efter förslag av arkitekten Gösta Wiman. De yttre arbetena omfattade bortskrapning av gammal puts och slamning av samtliga yttermurar, skorstenens borttagande från långhustaket, rännor av ek runt trätornets nedre sidor och hängrännor i hörnen. — Den inre restaureringen var mer omfattande. De kalkmålningar som 1895 hade upptäckts på långhusets norra mur samt i ringkammaren framtog åter och konserverades. Övriga delar av kyrkans murar putsades och avfärgades i en gulbrun färgton. Läktaren i ringkammarens västra del avlägsnades och i dess ställe anordnades ett orgelpodium med barriär bestående av skärmen till en korbänk från 1600-talet. Den öppna bänkinredningen från 1896 ersattes med en slutna i traditionell stil. Altaruppsats, predikstol och triumfkrucifix renoverades av konservator Gösta Lindström. Triumfkrucifixet återuppsattes på sin ursprungliga plats i triumfbågen. Golven i hela kyrkorummet, med undantag för ytorna under bänkinredningen i långhuset, belades med kalkstensplattor samt äldre gravstenar. Elektrisk uppvärmning och belysning installerades.

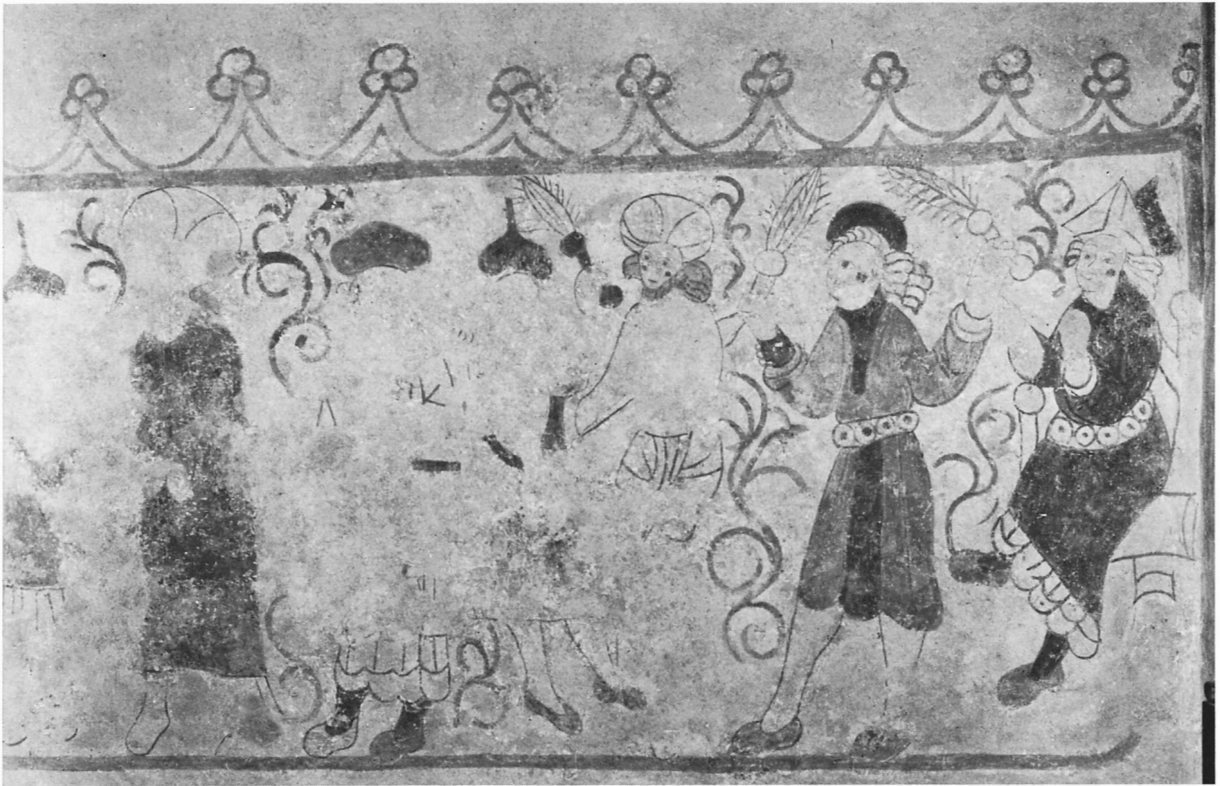


Fig 347. Översteprästen Kaifas (t h) samt Kristi gisslande, kalkmålning på långhusets norra mur av »Mästaren 1520». Foto 1968.

High Priest Caiaphas (right) and the Scourging of Christ, mural on N wall of nave, by "Master 1520".

Kalkmålningar

De kalkmålningar som nu pryder kyrkorummet, främst på långhusets norra mur, är förmodligen endast en liten rest av vad som en gång funnits. Vid omputsningar under 1700- och 1800-talen har de medeltida målningarna till största delen gått till spillo. De målningar som bevarats upptäcktes första gången 1895. I ett stämmoprotokoll heter det: »Sedan under kalkrappningen i Alva kyrkas inre å väggarna gamla målningar upptäckts, har kyrkorådet skyndsamt låtit blotta dem och sedan detta blottställningsarbete nu blifvit fullbordat, dervid gamla målningar kommit i dagen företrädesvis å skeppets norra vägg samt ett mindre parti å midten af södra

väggen.» Sedan Överintendentsämbetet tillfrågats överkalkades målningarna på nytt, eftersom de befunnits vara i ett ganska fragmentariskt skick. Vid restaureringen 1953–54 framtoogs de åter, denna gång av sakkunnig konservator. Det var dock endast målningarna på långhusets norra mur samt en fragmentarisk scen i ringkammaren som kunde konserveras. De målningsrester som 1895 iakttagits och fotograferats på långhusets södra mur var i ett alltför fragmentariskt skick och överkalkades ännu en gång. Ansvarig för målningarnas framtagning och konservering var konservator Gösta Lindström.

Målningarna på långhusets norra vägg utgörs av



Fig 348. Kristus inför Pontius Pilatus, detalj av kalkmålning på långhusets norra mur. Foto 1968.

Christ before Pontius Pilate, detail from mural on N wall of nave.

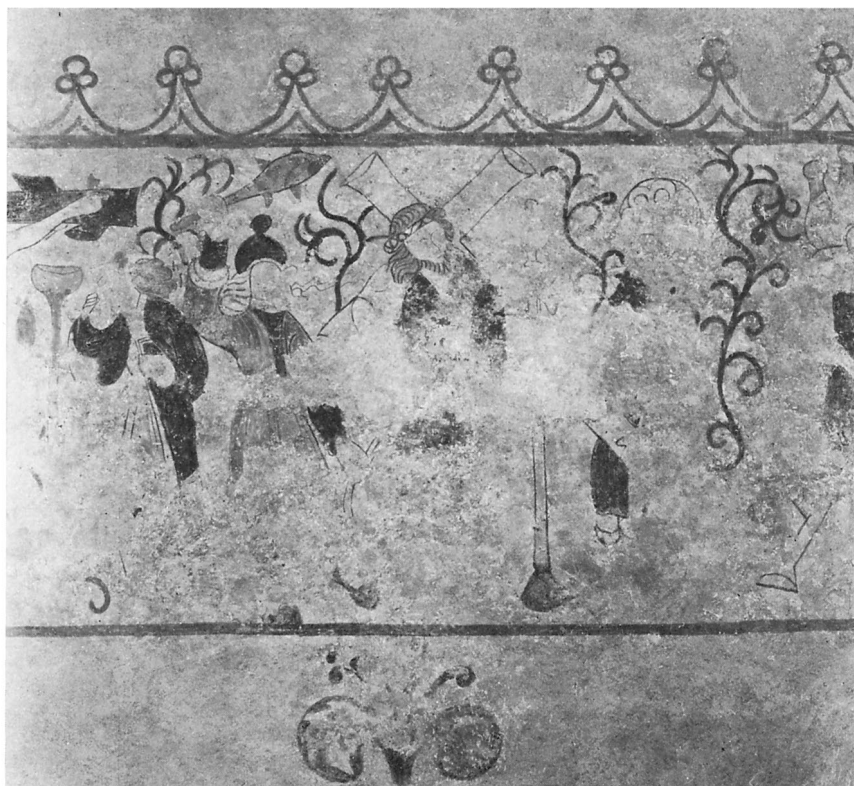


Fig 349. Korsbärandet, detalj av kalkmålning på långhusets norra mur. Foto 1968.

Christ carrying the Cross, detail from mural on N wall of nave.

Fig 350. Detalj av korsbärandet, kalkmålning på långhusets norra mur. Foto 1968.

Detail from Christ carrying the Cross, mural on N wall of nave.



Fig 351. Kristus på korset omgiven av Maria och Johannes. Kalkmålning på långhusets norra mur. Foto 1968.

Christ on the Cross, with Mary and John. Mural on N wall of nave.



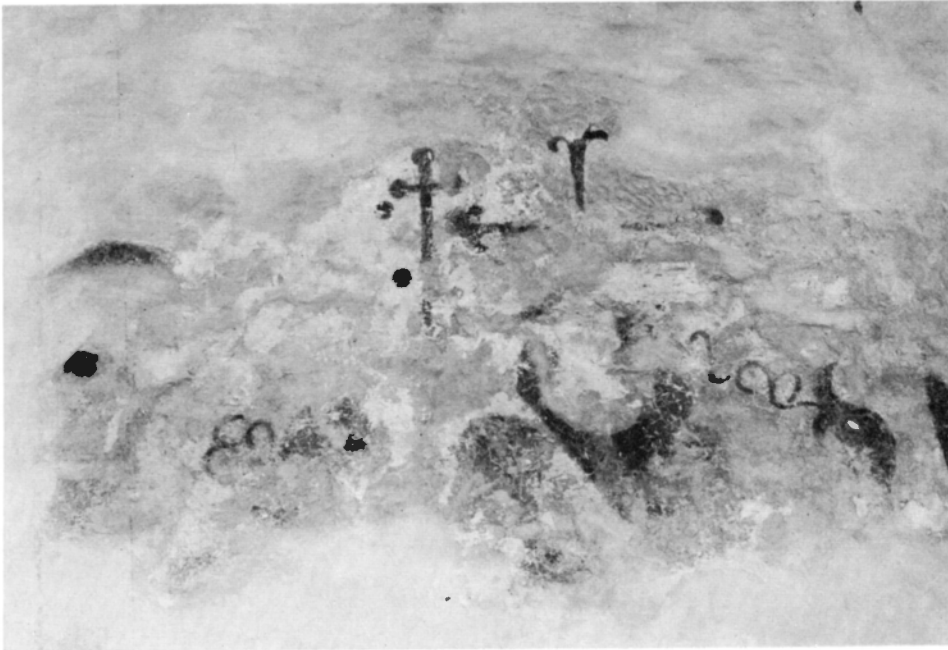


Fig 352. Målnings-
fragment på ring-
kammarens norra
mur. Foto 1968.

*Fragment of painting
on N wall of ringing
chamber.*

Fig 353. Nedan. S Göran och draken, målningsfragment på långhusets södra mur, från 1584, nu överkalkat. Foto 1895.

Below. St George and the Dragon, fragment of painting on S wall of nave, executed in 1584, now whitewashed.



en fris med scener ur Passionshistorien. Den begränsas uppåt av ett rakt horisontellt draget band samt ovanpå detta en klöverbladsbård, nedåt av ett målat svart band. Scenerna avgränsas från varandra endast genom målade röda rankor (fig 347). På ringkammarens norra mur finns endast fragmentariska spår kvar, troligen av en enda stor scen (fig 352).

Målningar av detta slag är relativt ovanliga på Gotland, men förekommer i Lau, Lojsta och Väte kyrkor. Överensstämmelserna i målningssätt och utförande är så stora i de här nämnda kyrkornas målningar, att man har rätt att förmoda att samme mästare utfört dem alla. Med anledning av en inskrift invid målningen på västväggen i Lau: MDXX (=1520) brukar målaren benämnas »Mästaren 1520».²⁸ Målningar av samma karaktär och från samma tid är kända även från Lojo kyrka i Finland.²⁹

Förteckning över målningarna

Långhusets norra mur (fr öster till väster): — 1. Översteprästen Kaifas (?) sittande på en tron med båda händerna lyftade i en befallande gest. Han bär mitra på huvudet! (fig 347). — 2. Kristi gisslande. Kristus med korsgloria, endast iförd ländkläde, flankeras av två män med slagverktyg i händerna. Den vänstra mannen (nästan utplånad) har en toppig judemössa

på huvudet. — 3. Kristus inför Pontius Pilatus (fig 348). Kristus med korsgloria samt iförd en fotsid mantel står med bundna händer framför Pilatus, som sitter på en tronstol. Kristus bevakas av en man med judemössa. — 4. Korsbärandet (fig 349). Den törnekrönte Kristus bär korset, vid dess fot en man med gloria, Simon från Cyrene. Längst till höger man med klubba höjd till slag. — 5. Korsfästelsen (fig 350). Kristus på korset omgiven av Maria och Johannes, till höger lans och isopstängel. — 6. Kristi gravläggning (?), mycket fragmentarisk scen, av vilken man urskiljer detaljer i ett rum med fönster och ingång (fig 350).

Ringkammarens norra mur: — 7. I den starkt fragmentariska scenen kan man urskilja Kristus (som världsdömd?) omgiven av två figurer, möjligen Maria och Johannes (fig 352).

På *långhusets södra mur* kunde man vid målningarnas första framtagning 1895 urskilja några målningsscener av annan karaktär. Överst Kristus som smärtoman omgiven av pinoredskap, såsom törnekrona, gissel och bila (använd vid korsfästelsen). Därunder S Göran och draken (fig 353). Rid-daren till häst angriper draken (endast delvis synlig) med en lång lans. I anslutning till denna scen fanns följande inskrift: (1)584 / SANCHE (G)ØRREN samt bomärken. Årtalet torde ange dessa målningars tillkomstår.

Inredning och inventarier

Altaranordning

Altarbordet i absidens östra del är murat och fristående (fig 354). Det är uppfört av huggna sandstensblock samt har nedtill på kortsidorna och på baksidan en skråkantad sockel (fig 355), vilket är ovanligt på Gotland. Den slipade och hålkälade altarskivan av sandsten har i de fyra hörnen samt på mitten grunt ristade likarmade invigningskors. Skivans mått 196 × 125 cm. På altarbordets framsida finns en liten kvadratisk öppning, en relikgömma (fig 355). Höjd 15, bredd 17, djup 25,5 cm. På baksidan finns en stor förvaringsnisch (deposi-

torium), som stängs med en järnbeslagen trälucka. Höjd 55, bredd 80,5, djup 71 cm. Vid en visitation 1796 beslöts »at detta rum ... inredes med järn dörr och regel», för att tjänstgöra som kyrkans kassaskåp. — Framför altarbordet ligger en trampsten av huggen kalksten (138 × 77 cm).

På altarbordet står en altaruppsats av skulpterad och målad sandsten med figurskulptur i hög relief (fig 356). Mittfältet flankeras av två figurer, till vänster Moses med lagens tavlor och till höger Aron i översteprästerlig dräkt, med uppslagen bok i vänster hand och ett rökelsekar i den högra (2 Mos



Fig 355. Altarbordet med skråkantad sockel och relikgömma. Foto 1968.

Altar with bevelled plinth and reliquary.

Fig 354. Tv. Absiden med altaranordning. Foto 1968.

Apse with altar.



30:7–8). I mittfältet, som omges av en huggen och målad lagerkrans med änglar och fruktdekorationer i svicklarna, ses en målad framställning, Nattvardens instiftande³⁰ samt i förgrunden en präst iförd mässhake delande ut nattvarden till knäböjande man och kvinna, stiftarpersoner?³¹ (fig 357). Överstycket kröns av en kunglig krona som flankeras av två liggande putti, därunder på ett svartmålat fält Karl XI:s namnchiffer samt A:R:O: 1671. På ett underliggande fält följande bibelcitat på latin: *Domine panem e Caelo dedisti eis ad fa/nem eorum et aquam e petra eduxisti eis / ad sitim eorum / Nehem IX vers 15.* (=Och du gav dem bröd från himmelen, när de hungrade, och lät vatten komma ut ur klippan, när de törstade).

På en liten sköld ovanför mittfältets målning finns inskriften: IACOBUS / BLAS / SKYLNER / VNT BILT / HVGER (=Jakob Blas,³² målare och bildhuggare), således upphovsmannens signatur. På de flankerande pilastrarna läses följande initialer: N C S D (Niels Chistensen Dal), H O S H (Hans Olufsson Hallandus), samt på understycket inom ovaler:

H O A S (Herr Oluf Amundsson),³¹ K M D (Kristina Mattsdotter), H I I C (Herr Johan Israelsson Canutius), C O D (Cecilia Olufsdotter) samt de otolkade initialerna: N R S/P M S och F L S/P N S. — Nederst på understycket läses: »Beskielike danemanen Bängt Rangsarfwe bekostat denna förgylning Anno 1730.» På understycket finns även en kartusch flankerad av två änglahuvuden med följande latinska inskrift: *Beati qui / esvriunt et / sitiunt iusti/tiam ipsi satv/rabuntor* Ma: (5): 6. (=Saliga äro de som hungra och törsta efter rättfärdighet, ty de skola bliva mättade). Altaruppsatsens färgskala: rött, svart, grönt, vitt, guld och silver. Mått: höjd ca 255, bredd 200 cm.

Altaruppsatsen tillhör det stora antal sandstensuppsatser, som tillkom i Burgsvik under 1600-talets senare hälft. Jacob Blas, som av allt att döma både skulpterat och målat den, är ej beaktad i litteraturen om de gotländska stenhuggarverkstäderna under 1600-talet. Däremot vet man att han var verksam som målare.

Enligt en målad inskrift på altaruppsatsens bak-



Fig 357. Nattvardens instiftande samt i förgrunden evangelisk nattvardsscen, målning på altaruppsatsen fig 356 utförd av Jacob Blas 1671. Foto 1968.

The Institution of the Lord's Supper, and in the foreground an evangelical Lord's Supper scene, painting on reredos, fig 356, by Jacob Blas, 1671.

Fig 356. Altaruppsats av sandsten, målad av Jacob Blas 1671. Foto 1968.

Sandstone reredos, painted by Jacob Blas, 1671.



sida renoverades den 1840 av N P Sjöström i samband med en omfattande reparation av kyrkan. Enligt en annan här ovan citerad inskrift på understycket förgylldes altaruppsatsen 1730 på bekostnad av »Beskiedelige danemannen Bängt Rangsarfw». Vid restaureringen 1953–54 renoverades den åter, denna gång av konservator Gösta Lindström.

Altarskrank av svarvade dockor i mörkgrå ram. Armstödet är liksom knäfallsdynorna klädda med gult ylletyg. Skranket tillkom vid en renovering 1840, då det fick ersätta ett rakt skrank med rektangulära fyllningar tillkommet på 1700-talet.

Bekännelsepall av furu med kontursågade sidor, målad i gulbrunt. I framstyckets listomgivna fält en målad framställning, bröstbild av man med knäppta händer. Höjd 59, bredd 52 cm.

Triumfkrucifix

Triumfkrucifix av snidad och ursprungligen målad ek (fig 359), bestående av Kristusfigur med krona

samt kors med ändplattor och ring. Krucifixet, som nu är placerat i triumfbågen, vilar på en piedestal, vilken tillkom vid återuppställningen i samband med restaureringen 1953–54. Korset och ringen är i ytterkanterna profilerade med skurna halverade palmetter, som fortsätter på de fyrpassformade ändplattorna. Dessa begränsas utåt genom rektangulära stycken med vulst och skrånande kanter. Korsets nedersta del med ändplattan tillkom i samband med en renovering 1896. Spår av den ursprungliga bemålningen kan urskiljas på korset, rött, blått och vitt samt på Kristusfigurens ländkläde, rött och vitt. Mått: höjd 420, bredd ca 300, Kristusfigurens höjd 219 cm.

Det ovanligt stora krucifixet är ett arbete av mycket hög kvalitet, som kan sammanföras med krucifixen i Fide, Hablingbo och Lau, samtliga daterade till tiden omkring 1200-talets mitt. De har alla sannolikt utförts av en mästare med direkta impulser från den sachsisk-westfaliska konsten,



Fig 358. Änglahuvud, detalj av altaruppsatsen fig 356. Den ursprungliga målningen utfördes av Jacob Blas 1671, men har kompletterats vid flera tillfällen bl a 1730 då »Danemanen Bängt Rangsarfwe» bekostade en förgyllning. Foto 1968.

Head of an angel, detail of fig 356. The painting was executed originally by Jacob Blas in 1671, but has been complemented several times, e g in 1730, when Bängt Rangsarfwe, a peasant, paid for it to be gilded.

vilken troligen var verksam i Visby. Carl R af Ugglas kallar honom »Hejnummästaren» efter hans mest bekanta arbete, madonnan i Hejnum.³³

Det är ovissst om det stora krucifixet ursprungligen var avsett för den ganska låga triumfbågen i Alva. Möjligen kan det en gång ha tillhört någon av de stora kyrkorna i Visby och efter reformationen, eller i samband med kyrkornas förstöring, ha överförts till Alva.

Triumfkrucifixet hängde en lång tid på långhusets norra mur (fig 343), tidigast omnämnt 1830. Det återflyttades vid restaureringen 1953–54 till sin ursprungliga plats i triumfbågen. Samtidigt avlägsnades flera lager övermålningar, varvid kunde konstateras att den ursprungliga målningen hade gått till spillo med undantag för några få rester på korset och på Kristusfigurens ländkläde. Den första övermålningen skedde troligen redan 1698 då Rasmus Bartsch²⁵ fick betalt för krucifixets målning (råk). En annan övermålning utfördes 1730, bekostad av Pär Jöransson, Rangsarve (inv 1830). Slutligen målades och förgylldes det vid restaureringen 1896 av konservator Wilhelm Pettersson, då även korsets nedre del tillkom.

Predikstol

Predikstolen består av korg, ljudtak och trappa med barriär och dörr (fig 361). Korgens och trappans listomgivna fält är prydda med figur- och blomstermålning. På korgen de fyra evangelisterna med sina symboler (fig 362), samt Daniel. På trappans barriär: David, Esaias, Jeremia och Hesekiel. Längst ned på barriären invid trappans dörrömfattning finns ett fält med en större målad framställning, tre vandrande män i ett sydländskt landskap, möjligen lärjungarna på väg till Emmaus (fig 363). På dörren finns följande målningar (fig 364): överst aposteln Petrus samt inskriften »Jag skall gifwa tig Himmelrichsens Nycklar. Matth. 16.» samt på nedre fältet aposteln Paulus och inskriften »Men tu gör en Ewangelists, predikares wärck uth/retta titt embete redeliga. 2 Tim 4:5.»

Mellan korgen och ljudtaket finns ett ryggstycke med målat fält: Kristus i bröstbild med strålgloria och vänster hand lyftad i en välsignande åtbörd. Fältet flankeras av två kontursågade vingar. Det sexkantiga ljudtaket kröns av ett korsklot, som upp-

bärs av S-svängda voluter. På taklisten snidade och målade gavelstycken, det mellersta försett med Fredrik I:s namnchiffer (FRS) under kunglig krona. Inskrift på de rektangulära fälten under gavelstyckena: »Böijer eder öron hijt och kommen til migh: hörer så får eder siäl lefva.» samt på ljudtakets insida: »Cura pastoris Nicol: Klingvall³⁴ Pict: & hum (?) Joh: H: Dreutz³⁵ 1746.»

Predikstolen tillkom förmodligen strax innan den målades 1746. På grund av kyrkböckernas förstöring genom brand i prästgården 1788 finns inga uppgifter om tillkomstår eller upphovsman. Till sin uppbyggnad överensstämmer den med flera gotländska predikstolar tillkomna omkr 1740, bla Östergarns från 1737–39 (SvK Go IV, s 672, fig 729). Predikstolen renoverades vid restaureringen 1953–54 av konservator Gösta Lindström.

Timglas av snidat och målat trä för fyra glas, på obeliskformad ståndare av trä. Målning i blått, guld och rött. Bar tidigare inskriften: »Jacob Enge, Magdalena Enge 1745.» (inv 1830). Total höjd 44, bredd 30 cm. Ett äldre timglas nämns 1684 (vis prot).

Bänkinredning

Den nuvarande bänkinredningen, som tillkom vid restaureringen 1953–54, är sluten, uppdelad i två kvarter samt målad i gråblått, brunt och svart (fig 340).

Denna bänkinredning föregicks av en öppen i nygotik från restaureringen 1896 (fig 342). Den hade gavlar av ek, uppåt avslutade i klöverbladsformade knoppar samt var försedd med inskurna schablonmönster, nedtill i form av en bård och mitt i överstycket som en blomma.

Den bänkinredning, som slopades och försåldes 1896, var sluten med profilerad överliggare och dörrar med listomgivna fält, till största delen troligen tillkommen under 1700-talet. Några bänkar var i varje fall från 1723 då kyrkan betalade för »Fäm Nya bänkiar med järn» (råk). År 1830 fanns »2ne bänkrader uti sjelfa kyrkan — samt en bänk af twenne rader för Församlingens sångare på norra sidan af Choret.» (inv 1830). Vid en visitation 1796 anmärktes att det inte fanns någon bänklängd, »ty upställer Pastor densamma med hñbehållande af wanlig ordning Församlingarnas Ledamöter emellan». Denna »vanliga ordning» innebar säkerligen en mycket

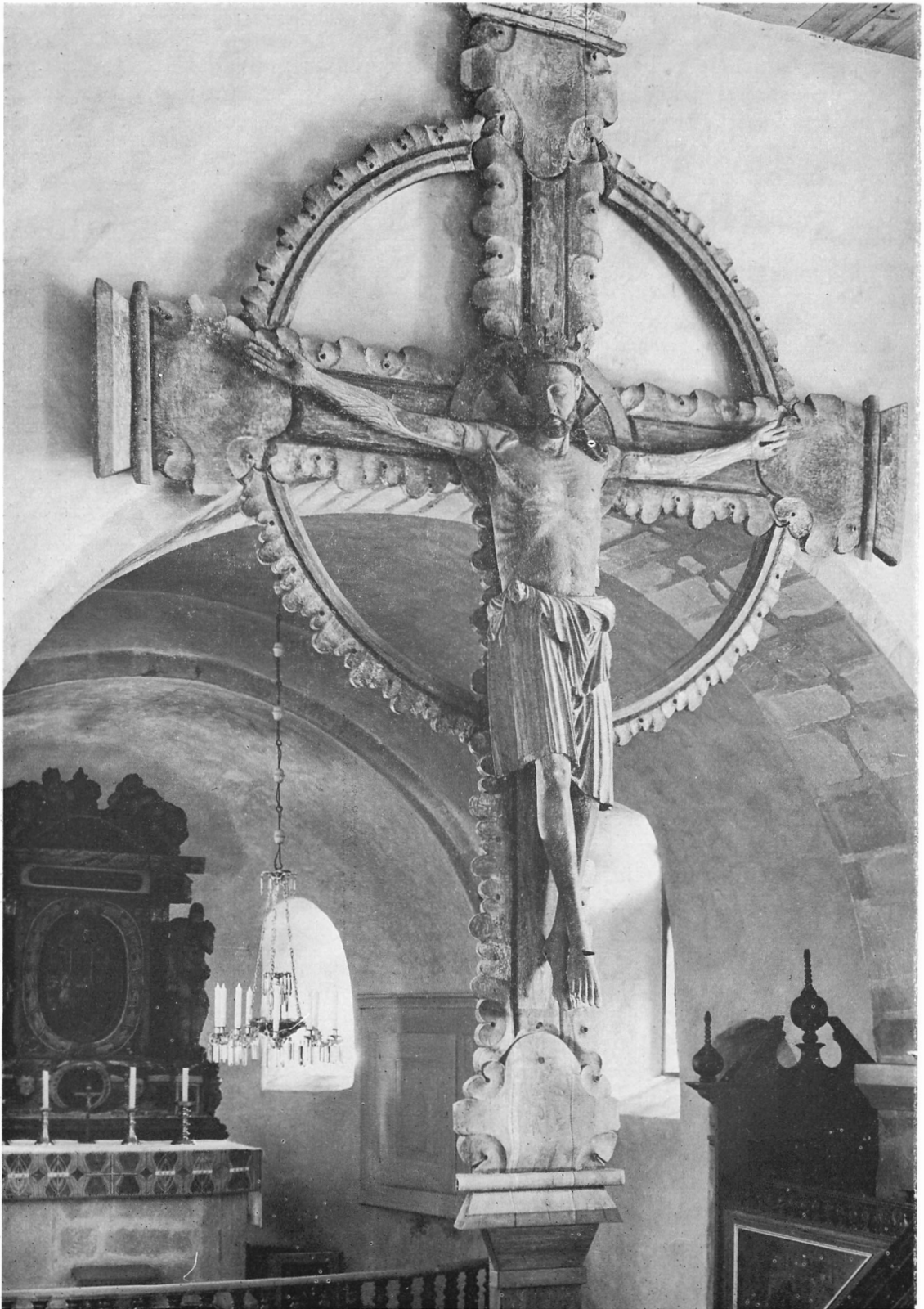


Fig 360. Detalj av fig 359. Foto 1968.

Detail from fig 359.

Fig 359. Triumfkrucifix av ek, tillskrivet »Hejnummästaren», 1200-talets mitt. Foto 1968.

Oak rood, ascribed to the "Hejnum Master", mid-13th century.



gammal indelning av socknens gårdar efter storlek och taxering, möjligen kunde den t o m ha hävd från medeltiden.

En bänkskärm, nu placerad vid ringkammarens norra mur, har ursprungligen tillhört en korbänk (fig 366). Den tillkom sannolikt vid 1600-talets slut. I räkenskaperna för år 1686 är nämligen en utgift upptagen åt »Hans Güdings och Anders Krüse för Chorets förfärdigande» (26 öre). Samma bänk målades 1698 av Rasmus Bartsch,²⁵ då han ändå var i kyrkan för långhustaketets målning (rök). Bänkskärmen är genom lisener indelad i fyra fält samt avslutas upptill med en överliggare prydd med tand-

snitt målat i rött, vitt och blått. De bågformade fälten omges av ramar med ornamentala mönster i plattskärningsteknik. I fälten målade figurframställningar, apostlar, bl a Simon med sitt attribut, en såg. De övriga har böcker i händerna (fig 367). Ett av fälten är skadat och har lagats med en brunmålad bräda. Ramverket är målat i mörkbrun ådring, pilastrarna i blått, rött och vitt, bågältens omramning i grått, blått och rött. Bänkskärmen har troligen ursprungligen varit längre, vilket framgår av att den avsågats på vänster sida. Nuvarande längd 305, höjd 125 cm.

Bänkskärmen renoverades vid restaureringen



Fig 362. Evangelisten Johannes, målning på predikstolens korg. Foto 1968.

St John the Evangelist, painting on pulpit.



Fig 361. T v. Predikstol från omkr 1740, målad 1746 av Johan H Dreutz. Foto 1968.

Pulpit dating from ca 1740, painted in 1746 by Johan D Dreutz.

Fig 363. Lärjungarna på väg till Emmaus (?), målning på predikstols-trappans barriär. Foto 1968.

Apostles on the way to Emmaus (?), painting on barrier of pulpit stairs.





Fig 365. Nummertavla skänkt av N Sjöström 1855. Foto 1968.

Hymnboard, donated by N Sjöström in 1855.

Fig 364. T v. Predikstolstrappans dörr med målningar från 1746, apostlarna Petrus och Paulus. Foto 1968.

Left. Door leading to pulpit stairs with paintings dating from 1746, the apostles Peter and Paul.

1953–54 och uppställdes som barriär för ett orgelpodium. Då ny orgel anskaffades 1966 slopades orgelpodiet och bänkskärmen uppställdes vid ringkammarens norra vägg.

I ett inventarium från 1799 upptas en »Skrifter stol, med hyender», d v s en biktstol, som troligen var placerad i koret. Den användes när församlingens medlemmar gick till »enskild skrift», d v s bekände sina synder inför prästen.

Läktare

Från omkr 1850 till restaureringen 1953–54 fanns en läktare i ringkammarens västra del. Att döma av ett foto taget före restaureringen var den inbilad i södra och norra murarna och stöddes av en träpelare placerad under läktarens mitt (fig 343). Dess barriär var indelad i stora rektangulära listomgivna

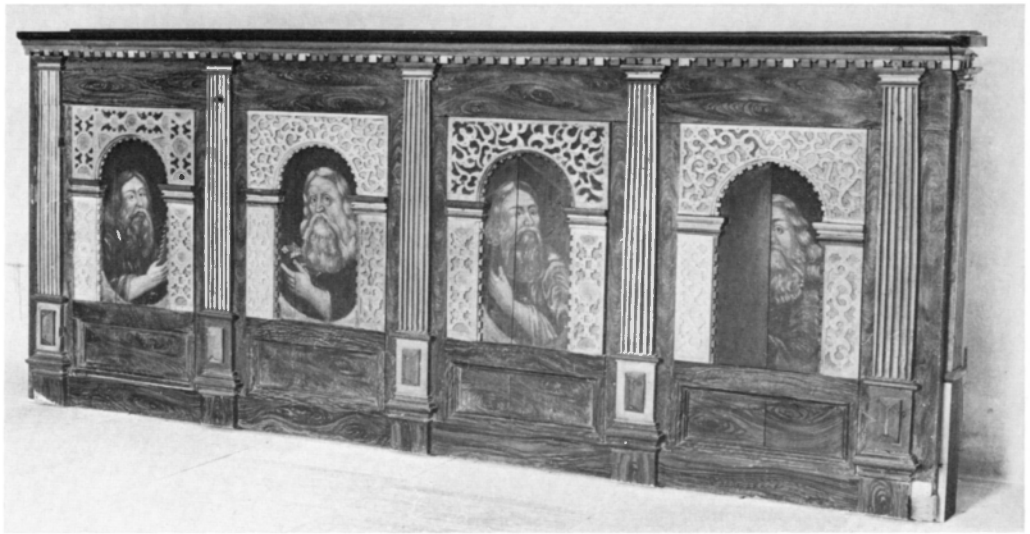


Fig 366. Korbänk tillverkad 1686,
målrad av Rasmus Bartsch 1698.
Foto 1968.

*Chancel pew, made in 1686, painted
by Rasmus Bartsch in 1698.*



Fig 367. Apostel, målning av
Rasmus Bartsch 1698, detalj av
fig 366.

*Apostle, painting by Rasmus
Bartsch, 1698, detail from fig 366.*



Fig 368. Dopfunt av sandsten tillverkad 1653, målad 1673. Foto 1968.

Sandstone font, made in 1653, painted in 1673.

fält. Vid en kyrkostämma 1852 »Hemställdes om den nybyggda Lectarens målning». Den tillkom troligen dels för att täcka behovet av större antal sittplatser i kyrkan, dels för att uppbära en orgel.

Orgel

Den nuvarande orgeln, som står på golvet i ringkammaren invid västra väggen (fig 341), tillkom 1966.

Orgelverket har en manual, självständig pedal och sedvanliga koppel, 6 stämmor och mekanisk traktur. Orgeln är byggd av Frobenius & Co orgelbyggeri, Köpenhamn.

Denna orgel fick ersätta en äldre från 1912, byggd av Eskil Lundén, Göteborg.³⁶ Denna hade 8 stämmor och bihangspedal. Stum orgelfasad i nygotik utförd efter ritningar av arkitekt Bror Almqvist.³⁷

En omdisponering av orgelverket utfördes 1954 av orgelbyggare H Lindegren, Göteborg, efter förslag av komminister L M Holmbäck.³⁸

Nummertavlor

Nummertavla av svartmålat trä med profilerad ram krönt av ett snidat genombrutet ornament (fig 365). På ramens sidor två S-svängda ljusarmar av mässing. Enligt inskrift skänktes nummertavlan av N Sjöström 1855. Vid en visitation 1860 upptas två nummertavlor i inventariet, den ena skänkt av »målare Sjöström». Höjd 97, bredd 60 cm. Denna nummertavla ställdes undan vid restaureringen 1896 då en nytillverkad av ek i nygotik uppsattes (fig 342). Den kom åter till heders vid senaste restaurering, sedan den renoverats.

Dopredskap

Dopfunt av grå sandsten (fig 368) med vid, flat cuppa, urneformat skaft och rund fot på en kvadratisk basplatta, målad i rött, blått, gråvitt samt guld. På cuppens rand följande huggna inskrift: »Iesper Øverstris. M.O.D. Øverstris. H.B.K.D.F. Pastore .D. Olao.Amonio Hallando.³¹ Christina. Mathiæ.F. Præstø 1653.» På cuppens utsida läses den målade inskriften: *Abluit amne sacro primam qui pectore labem credulus hic illo nomine salvus erit* (= Den avtvår allt, som vid den Heliges bröst utplånar den första synden. Genom tron skall han för Jesu namns skull bliva frälst). Inom kartuscher på skaftet in- huggat året 1653 samt bomärken, möjligen mästarmärken. Dessutom förekommer den målade inskriften: »Cura / impensa (?) Ioanni Canu... / op. / 1673.» Funtens höjd 102, cuppens diameter 62 cm. Funten är ett gotländskt arbete, enligt inskrift tillverkad 1653, troligen målad 1673.

Av kyrkans medeltida dopfunt återstår endast den svårt skadade foten (fig 369–372). Den är av grå sandsten av sedvanlig 1100-talstyp med huvuden i de fyra hörnen, dessa är dock avslagna. Överst löper ett rep girlandmässigt upphängt med knutar vid girlandernas mitt. Funten är försedd med ett brett uttömningshål. På fälten mellan huvudena finns figurscener i relief, nu svårt skadade genom vittring.³⁹ De svårtolkade scenerna är: — 1. Två tronande figurer (fig 369), troligen en man och en kvinna. Mannen som sitter till vänster håller i sin vänstra hand

ett höjt svärd. Kvinnan håller ett obestämbart föremål, möjligen en duk åt höger med båda händerna. Båda figurerna ser åt höger. — 2. Stående man med händerna i sidorna bredvid ett avbrutet träd (fig 370), längst till höger en svårbestämbar figur. — 3. Två stående figurer (fig 371). Den vänstra, troligen en man, håller i sin högra hand en stav medan han för vänster hand mot den andra figurens nedåtböjda huvud. — 4. Två frontalt stående figurer (fig 372), den vänstra framför den högra, båda med utbredda armar. Scenerna är troligen hämtade ur någon legend. Man har även förmodat att det kunde röra sig om straffutsagor.⁴⁰

Dopfuntsfoten visar trots sitt skadade tillstånd likheter med de funtar, som brukar tillskrivas »Mäster Hegvalds» verkstad och bör således ha tillkommit vid 1100-talets slut.⁴¹ — Höjd 38, bredd 40 cm.

Dopskålar av tenn: — 1. Rund och djup med två handtag, det ena utformat som en mussla, det andra som en ring, mynningsranden något utvikt (fig 373). Enligt stämplar tillverkad av Melchior Leffler, mästare i Visby 1745–1791/1840. Utvändigt under randen graverad inskrift: »Pehr.Pehrson. Alfvegren — Chatharina. Persson. Dotter.1781.» Höjd 8, diameter 20 cm. — 2. Rund med brett brätte (fig 374). Under botten det inristade året 1848. Utan stämplar. Höjd 4, diameter 22,5 cm.

En nu försvunnen dopskål omtalas i inventariet 1684: »Ett teen fat i funten, föräkrat af Bengt Rangsarfve.»

Nattvardskärl

Kalk av delvis förgyllt silver med skaft och nod från 1400-talet (fig 375). Den relativt stora, klockformade cuppan samt den sexpassformade foten härrör från 1700-talet. Det på foten fastsatta krucifixet är medeltida och har troligen ursprungligen hört till samma kalk som noden. På nodens sex knappar emaljlinläggningar i blått samt upphöjda minuskler i silver, en på varje knapp: i h e s u s. På fotens översida den graverade inskriften: »Hr:Paul. P: Lüth:⁴² Bengt H: Rang: Trols L: Krusa: Marten. Öf. Öst-ris: Anno 1735.» Enligt stämplar är foten och cuppan tillverkade 1735 av Berndt Falkengren, mästare i Visby 1737–1785. — Höjd 18,5, cuppens diameter 9,6, fotens diameter 12 cm.

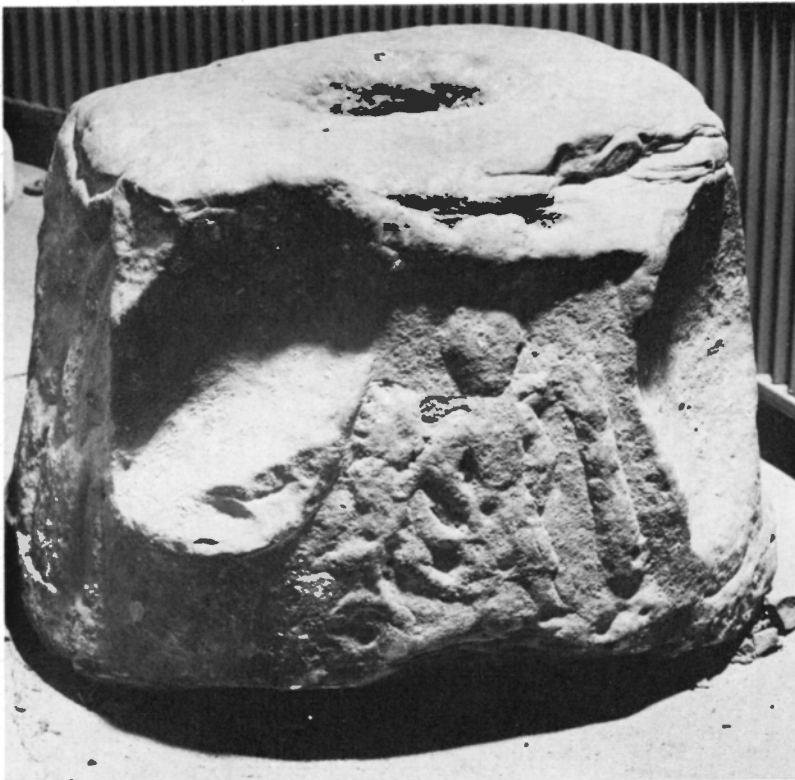


Fig 369–372. Dopfuntsfot av sandsten med figurreliefer, 1100-talets senare hälft. Foto 1968.

Base of font, sandstone, with figure reliefs, second half of 12th century.



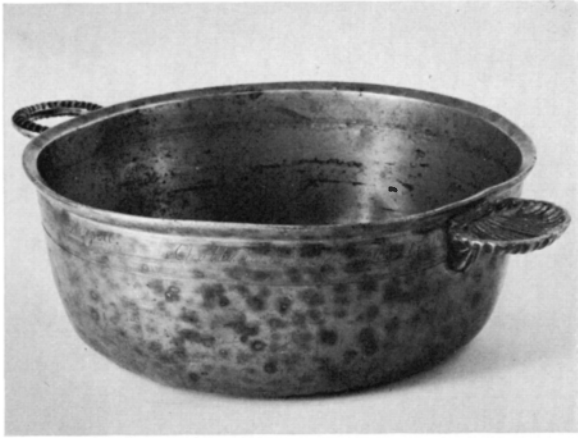


Fig 373. Dopskål av tenn, tillverkad av Melchior Leffler i Visby, skänkt 1781. Foto 1968.

Pewter baptismal bowl, made by Melchior Leffler of Visby, donated in 1781.



Fig 374. Dopskål av tenn, inköpt 1848. Foto 1968.

Pewter baptismal dish, purchased in 1848.

Fig 375. Kalk och paten av förgyllt silver. Kalkens nod och skaft medeltida, cuppan och foten från 1735. Foto 1968.

Silver-gilt chalice and paten. The stem and knob of the chalice are medieval, the cup and foot were made in 1735.



Fig 376. Kalkens nod och skaft från 1400-talet. Foto 1968.

The 15th century chalice knob and stem.



Paten av silver, rund och relativt djup samt med brett brätte (fig 375). På brättet ett graverat kors inom två cirklar. Utan stämplor. Diameter 11 cm.

Oblatask av silver, rund med åttpassformat lock krönt av ett kors. Enligt stämplor tillverkad av O A Karlström, Stockholm 1933. Höjd 12, diameter 11 cm.

Oblatask av svarvat trä med lock krönt av knopp samt med stöd i form av kulfötter (en borta) (fig 377). Under botten svårläst bläckinskrift med bl a givarens namn: »Hans Jacop son.» 1700-talet. Höjd 15, diameter 10,5 cm.

Vinbehållare av tenn: — 1. Rektangulär, kortsidorernas övre kant avrundad, skruvlock samt två byglar på ena sidan (fig 378). Enligt stämplor tillverkad av Jöran Mårtensson Michaelis, mästare i Visby 1711–1717/21. Höjd med lock 22, bredd 12 cm. — 2. Cirkelrund med tillplattad botten och hoptryckta sidor, försedd med skruvlock (fig 378). Enligt stämplor tillverkad av Samuel Weigang 1794, mästare i Stockholm 1778–1793/96. Vinbehållaren har tro-

ligen främst använts vid sockenbud. Höjd med lock 10, diameter 9 cm.

Vinkanna av tenn, utformad som en tillbringare. Holländsk tillverkning. Modern. Höjd 30 cm.

Vinkaraffer av glas, ett par med graverad dekor i form av kors, ankare och kalk med strålar på ena sidan samt namnet Jahve i hebreiska bokstäver inom triangel med strålar på den andra sidan. Glaspropp krönt av kors (nu avslaget). Höjd 30,5 cm.

I prästgården förvaras ett sockenbudstyg av silver bestående av kalk, paten, oblatask samt en vinfaska av glas. Gåva 1955 av kyrkvärden Fredrik Melin och hans maka, Gudings i Alva. Kalkens höjd 10 cm, patenens diameter 7 cm. Enligt stämplor tillverkat av Samuelsons Silversmedja, Stockholm.

Ljusredskap

Ljusronor: — 1. (i långhuset) Ett par av mässing med 16 ljusarmar i två kransar. Den urneformade stammen kröns av en örn med utfällda vingar och av-



Fig 377. Oblatask av svarvat trä, 1700-talet. Foto 1968.
Bread box, turned wood, 18th century.



Fig 378. Vinbehållare av tenn, den större tillverkad av Jöran Mårtensson Michaelis, mästare i Visby 1711–1717, den mindre av Samuel Weigang i Stockholm 1795.

Pewter flacons, the large one by Jöran Mårtensson Michaelis, master in Visby 1711–17, the small one by Samuel Weigang of Stockholm, 1795.



Fig 379. Längst t v. Ljusstake av mässing, 1600-talet. Foto 1969.

Left. Brass candlestick, 17th century.



Fig 380. Ljusstake av tenn, tillverkad av Melchior Leffler, mästare i Visby 1745–1791. Foto 1968.

Pewter candlestick, made by Melchior Leffler, master in Visby 1745–91.

slutas nedåt i kula med knopp. Den ena har inskriften: »En gård av tacksamhet till Alva församling / av Maria och Gustav Arvidsson Visby 25/10 1927.» Den andra med inskriften: »Alva kyrkoråd / gåva 1927.» Höjd 85 cm. Båda kronorna är elektrifierade. — 2. (i ringkammaren) Av bronserat trä med 16 ljusarmar i tre kransar. Den svarvade stammen avslutas nedåt i en kula med snidad blomma. 1800-talet. Höjd ca 100 cm. Ljuskronan är elektrifierad. — 3. (i koret) Av mässing och glas med 10 ljusarmar i en krans samt med hängande glasprismor. Ursprungligen profant använd empirekrona. Total höjd 95 cm. Elektrifierad.

Ljusstakar: — 1. Ett par av mässing för ett ljus vardera (fig 379), med rikt profilerat skaft, vid rund fot och stor droppskål samt ljuspigg. 1600-talet. Höjd 30 cm, fotens diameter 19 cm. — 2. Ett par kandelabrar av mässing, vardera för fem ljus. Moderna, troligen utförda av gelbgjutare G T Jacobsson i Visby. Höjd 52 cm. — 3. Kandelaber av mässing för fem ljus. På den runda vida foten följande graverade inskrift: »Gåva av Jungfruföreningen 1935.» Höjd 43 cm. — 4. Ett par av mässing, vardera för ett ljus, djup rund droppskål samt ljuspigg. På foten den graverade inskriften: »Till Alva kyrka 9.1.1941. Gust.

Fig 382. Kollekttavlor av ek, troligen tillverkade på 1600-talet, den ena enligt inskrift målad 1744.

Oak collection trays, made probably in the 17th century, one painted, according to an inscription, in 1744.

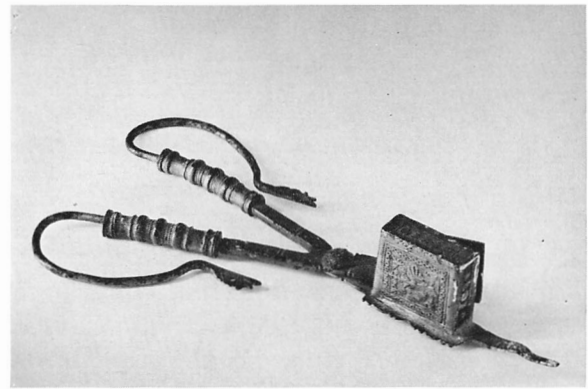


Fig 381. Ljussax av mässing, 1600-talstyp. Foto 1968.

Brass candle snuffer, 17th century.

Arvidsson.» Höjd med pigg 27 cm. — 5. Ett par av tenn (fig 380) med vid åttkantig fot och likaledes åttkantig droppskål. Enligt stämplar tillverkade av Melchior Leffler, mästare i Visby 1745–1791/1840. Höjd 25, fotens diameter 19,5 cm. — 6. Åtta st av vitmetall, vardera för ett ljus. Under foten stämplade »Gusums bruk 101». Höjd 15 cm.

Ljussax av mässing (fig 381) med pressad och graverad ornering. 1600-talstyp. Längd 22,5 cm.

Fig 383. Kollekttavlor av ek, den övre medeltida, den undre troligen från 1600-talet.

Oak collection trays, the upper one medieval, the lower one probably 17th century.



Textilier

Antependium av grönt linne med inslag av gråvitt och guld i form av kors och sädesax. Längd 198 cm.

Altarbrun av grått mönstrat linne (se fig 354) med applikationer och broderier i blått, lila, rött, grönt och vitt. På fodret sign: »Komp U.J. (Ulla Johansson) Licium 1954.» Längd 196, höjd 30 cm.

Mässhakar: — 1. Av röd mönstrad sammet, på ryggsidan applicerat kors med broderier i guld, silver och rött på vit botten, i korsmitten IHS. På framsidan vitt band med broderier i guld och rött. — 2. Av vitt linne, på ryggsidan applicerat kors av rött linne kantat med broderier i guld, gult, blått samt med ring broderad med guldtråd. På framsidan applicerat Kristusmonogram i grönt band. På fodret följande broderade inskrift: »Gåva till Alva kyrka / advent-söndagen 1955 / av de ungas syför-ening.» samt signaturen: »Cedergren & Eriksson / Visby.» — 3. Av grönt mönstrat siden, på ryggsidan applikationer och broderier i vitt, blått, grått, guld och rött. På fodret broderad inskrift: »Gåva 1963 av / Kyrkoh.E.Olssons sommarkonfirmander / åren 1958–62», samt signaturen: »Cedergren & Eriksson / Visby.» — 4. Av blått mönstrat linne med broderier och applikationer i grått och rött. På fodret broderad inskrift: »Alva kyrka 1965.» Signerad: »Cedergren o Eriksson, Visby.»

Stolor, fem stycken i de liturgiska färgerna, vitt, rött, grönt, blått och lila. Anskaffade samtidigt som mässhakarna samt predikstolskläden i samma färger.

Håvar av svart sammet på läderstomme, ett par, med silveraloner fransar och tofs. Holk och klockor av mässing, svarvat svartmålat träskaft. Längd 114 cm, diameter 12 cm, djup 19 cm. 1700-talets slut.

Försvunna textilier

Som framgått av ovanstående textilbeskrivning är kyrkans nuvarande textilier alla moderna, anskaffade under 1900-talet. Genom äldre inventarieböcker kan vi dock få kännedom om vad kyrkan en gång ägt i fråga om textil skrud.

I inventariet från 1594, som är det tidigaste bevarade, upptecknas följande textilier: »En Messe Hagel, Eth Röcklin, Eth Handt Lagen ganska gammalt, 1 ny Messe serk.»

Nästa bevarade inventarium är från 1684, då kyrkan ägde följande textilier: »En messehacka, En ny

mess-serck, Twå Brudsätel gamla, Ett Handlakan ganska gammalt.» År 1697 inköptes »Hwalmar till att kläda prädikstohlen med» (sorgklädsel i anledning av Karl XI:s död detta år). 1720 såldes »En gammal Kåpa» till Johan Klockare. I inventariet 1799 förtecknas bl a »En Florsduk at lägga öfver Kalken gifven af Christina Änge. — 1 altar duk — stor, 1 do mindre skänkt af Fru Enke-Pastorskan Pihl.⁴³ 1 pall framför altaret öfver draget af Borgmästarinnan Lange.⁴⁴ — Skrifter stol med hyender. — En röd mässhake af plys. 1 st mässe skjorta. — Hyenden framför disken gamla och nötte. — 2ne brukbara Håfvor. — En pall dragen med rödt damast och gullgaloner af Fru Pastorskan C.M.Lange⁴⁵ för Kyrkogångs Hustrurne.»

Kollekttavlor

— 1. Av snidad och svarvad ek (fig 382) med gavel krönt av svarvad knopp. På gavelns frånsida inskrift i rött: »Barthol. h.Gudings». Färgspår: grönt, guld och brunrött samt blått på det svarvade skaf-tet. Längd 30, höjd 18, bredd 12 cm. — 2. Av snidad och svarvad ek med listomgiven gavel (fig 382), vars fält flankeras av små kolonetter. På fältet inskrift i svart: »1744 / Tomas / Öf:Östers.» De tre svarvade knoppar, som ursprungligen prytt gavelns krön är bortfallna. Färger: rött, blått, guld. Längd 28, höjd 15, bredd 12,5 cm. — 3. Av snidad ek (fig 383) med uppåt avrundad gavel, som på framsidan har inskriften: I H S, på frånsidan växtslingor i rödbrunt. För övrigt målad i ljusrött och guld. 1600-talet. Längd 33, höjd 18, bredd 12,5 cm. — 4. Av ek med svarvat skaft (fig 383). Gavel och lock saknas. Lack-röd innerbotten samt förgyllda kanter, blått svarvat skaft. Medeltida? Längd 13, bredd 13, höjd 3 cm.

Gravstenar

Samtliga äldre bevarade gravstenar är nu inlagda i kyrkans golv, främst i koret men även i långhuset och ringkammaren. Detta skedde vid restaureringen 1953–54, i samband med att golven i hela kyrkorummets omlades. Här nedan förtecknas och beskrivs gravstenarna i kronologisk ordning.

— 1. (i korgolvet vid ingången till sakristian) (fig. 384) Av grå kalksten, trapetsformad, med latinsk inskrift i majuskler kring kanten: + ANNO:DNĪ:M: CCĀ:XVII:KĻ:JANUARI:OBIIT:BOTVI:PRO-

CŪTX:DO¹:BOT[VID]I:ALW:Q¹:Ī:PACE:REQ¹
ESCA^T:

(=Herrens år 1317 den 1 januari dog Botvi, Herr Botvids i Alva hushållerska, vilken må vila i frid. — Översättning enligt Lindström). På mittfältet finns en senare huggen inskrift, vilket innebär att stenen återanvänts: CHRISTEN:HAN/SEN:S:DØDE:AN / 1603:DEN:3:MAI. Ovanför inskriften ett bomärke, som av allt att döma inhuggits vid samma tillfälle. Mått: längd 185, bredd 98 resp 63 cm. — Vid Lindströms besök i kyrkan 1890 kunde han inte återfinna stenen, varför han använt teckningar och anteckningar av Wallin, Hilfelning⁴⁶ och Säve. — 2. (i korgolvet) Av ljusröd kalksten, rektangulär (fig 385). På mittfältet kalk samt ovanför denna korsmärkt oblat, vilket bekräftar att det rör sig om en prästgravsten. Kring kanten följande minuskelinskrift:

+ *Ano:dni:M:cał:iiii:obiit:dns:hen ric^o:curat^o:in:
alva:ipso:die:sti:erici:regis:et:mris:orate:p:eo*

(=Herrens år 1454 dog Herr Henrik, kyrkoherde i Alva, just på den helige konungen och martyren Eriks dag (18 maj), bedjen för honom). Mått: 187 × 88 cm. — Även denna gravsten var försvunnen vid Lindströms besök i kyrkan 1890, varför han stött sig på anteckningar av Wallin, Hilfelning och Schröder. — 3. (i korgolvet) Av ljusröd kalksten, svagt trapetsformig (fig 387). På mittfältet rikt utformat ringkors på trappfot. Utan inskrift. Nedre hörnen avslagna men lagade. Sannolikt 1300-talet. Mått: längd 187, bredd 113 resp 98 cm. — 4. (i ringkammarens golv) Av grå kalksten, rektangulär. På mittfältet kors, vars övre armar slutar i ringar. Kring kanten parallella linjer. Utan inskrift. Medeltida. Mått: 210 × 110 cm. — 5. (i långhuset vid triumfbågen) Av grå kalksten, rektangulär. Svårt nött. Troligen medeltida. Mått: 200 × 84 cm. — 6. (i korgolvet) Av grå sandsten, rektangulär. Av inskriften som är placerad på mittfältet kan följande nu läsas: »1622 den ... döde / Hans Matszen och / ligger her begraf/ven.» Nedanför inskriften rund nedsänkning med sköld. Mått: 104 × 65 cm. — 7. (i korgolvet) Av grå kalksten, rektangulär med följande inskrift på mittfältet i versaler: ANNO 1630 DEN 27 / NOVEMB DØDE ABRA:/HAM MATSZEN OCH / LIGGER HER BEGRAFVEN. Under inskriften cirkelrund fördjupning med följande initialer inom sköld: HMH / MHB / S. Mått: 118 × 73

cm. — 8. (i korgolvet) Av grå sandsten, rektangulär, med de fyra evangelistsymbolerna i relief i hörnen samt huggen linje kring kanten. På mittfältet initialerna NC inom lagerkrans samt följande huggna inskrift i versaler: HER UNDER LIGER BEGRAFVEN FORDOM / ERLIGE OCH VELFORSTANDDIGEMAND / CHRISTEN NIELSEN DAL RANZARVE BARN / FØD PAA FYEN I FINVINGE SOKEN ARE / 1594 HVILKEN I HERREN HENSOF / ANNO 1660 DEN 10 NOEMBRIS GUD GIFVE / HANEM MET ALLE TROGNE CHRISTNE EN / ERRE FVLDP VP STANDELSEL / — GUNNEL AMMON DOTER BARN FØD I / HALMSTAD PAA HALLAND. — Samt därunder bibelcitater och nederst: RØRER DV MIG DET ANGERER (ångrar) DIG. Mått: 173 × 110. — 9. (i korgolvet) Av grå sandsten, trapetsformad. I hörnen de fyra evangelistsymbolerna i relief inom rundlar. Nederst på mittfältet kartusch inom oval. Den inskrift som funnits på mittfältet är nu fullständigt utplånad. Mått: 174 × 91 resp 98 cm. — 10. (i absidens golv söder om altaret) Av grå sandsten, rektangulär. Nedre vänstra hörnet avhugget när stenen inlades i absidgolvet. Inskrift på mittfältet: »Här hvilar / Magister Johan Lange / född i ... 1754 / conrect ... Visbü Schola / Kürk... och Bro 1790 / kürk... och Hemse 1796 / Gift med ... Marg. Klintberg 1798 / samt död i Alvar den ... / Martii 1801 / Jämte / dess första Dotter Cat:Joh:Lange född 1794 / 17 dügen gammal / Jesus lefver vi skole och lefva.» Mått: 234 × 123 cm. — 11. (trampsten vid tornportalen) Av grå sandsten, rektangulär. Nu svårt nött. Spår av rundlar i två hörn, samt av parallella linjer utefter kanten. Mått: 180 × 125 cm.

Möbler

Sakristian är möblerad med bord, stolar och skåp, bl a två höga stolar av 1600-talstyp, målade i ljusgrått. Höjd 118, bredd 50 cm, sitthöjd 56 cm. Bord av furu med svarvade ben och slårar som nedtill förrenar benen. 1700-talet. Höjd 78, bordsskivan 105 × 66 cm.

Övriga inventarier

Karl XII:s bibel 1703 i välbevarat skinnband med kungens krönte namnchiffer i guldtryck på pär-



Fig 384. Gravsten över Botvi, Herr Botvids i Alva hushållerska, död 1317. Foto 1969.

Incised slab in memory of Botvi, housekeeper to Herr Botvid of Alva, † 1317.



Fig 385. Gravsten över kyrkoherden Henrik i Alva, död 1454. Foto 1968.

Incised slab in memory of Henrik, Rektor of Alva, † 1454.

mens framsida. Bland de övriga äldre böckerna märks: Nya Testamentet, 1752; Luthers kyrkopostilla, 1753; Psalm och evangeliiboken, 1772 och 1774; Kyrkohandboken, 1772; Kyrkolagen, 1686.

Fattigstock av svarvat trä, målad i svartgrått (fig 386), bestående av svarvad och profilerad stock, vars översida är försedd med järnbeslagen myntspringa. Där ovanför ett trekantigt listförsett över-

stycke med följande målade inskrift: »Gifwer / så warder / eder gifwet / Lucae 6:cap 37: A° 1730.» Höjd 151 cm, tavlans bredd 55 cm.

Kollektskrin av grönmålat spåntat trä. På locket två mynthål klädda med kopparplåt. Inskrift målad i svart: »Laszarettsmed.» samt »Collektdito 1846» (anbringat vid myntspringorna). Längd 27,5, bredd 20, höjd 14 cm.

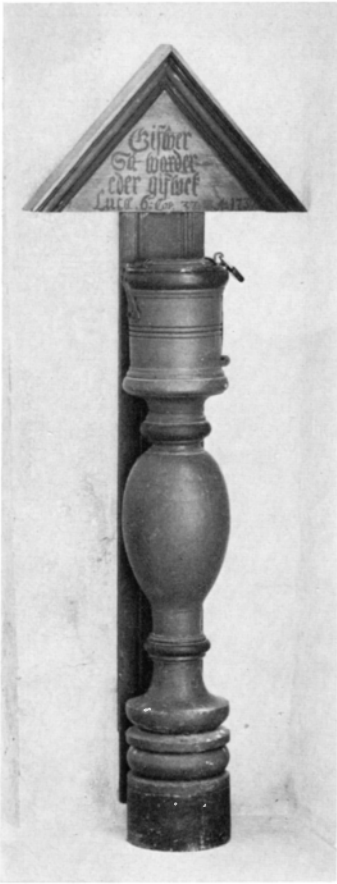


Fig 386. Fattigstock av svarvat trä.
Enligt inskrift tillverkad 1730. Foto
1968.

*Poor-box of turned wood, made,
according to an inscription, in 1730.*



Fig 387. Gravsten med ringkors, troligen från 1300-talet. Foto 1968.

Gravestone with ring cross, probably 14th century.

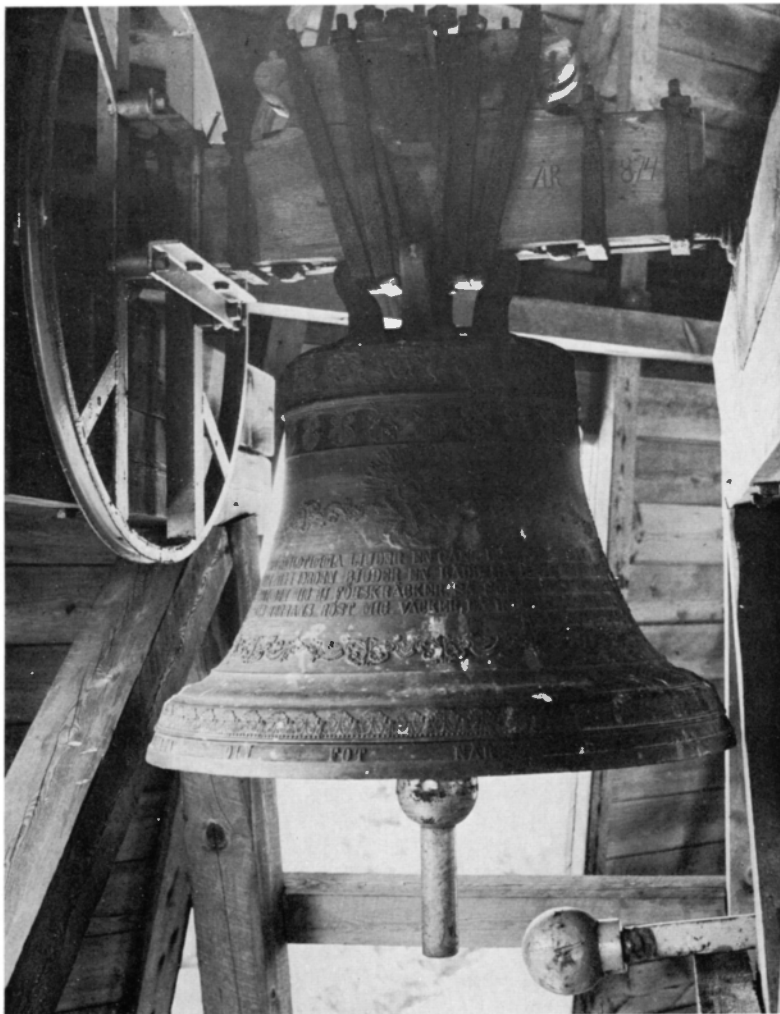


Fig 388. Klocka gjuten av Johan Beckman & Co i Stockholm 1874. Foto 1968.

Bell cast by Johan Beckman & Co in Stockholm, 1874.

Klockor

Kyrkans nuvarande enda klocka (fig 388), som hänger i tornspiran, har följande inskrifter: *Norra sidan:* ÅR 1874 / UNDER KONUNG OSCAR II:s REGERINGSTID / DÅ KYRKORÅDEN VORO CARL LANGE⁴⁷ KYRKOHERDE, / J.N. PETERSSON STUMLE, O.N.BOLIN GANDARFVE, / J.P.BOBERG STa RINGOME OCH CARL OLOFSSON BINGE / KYRKOVÄRDAR, BLEF DENNA KLOCKA TILL / ALFVA FÖRSAMLING PÅ GOTLAND,/GJUTEN I STOCKHOLM AF JOH.A.BECKMAN & CO.⁴⁸ — *Södra sidan:* SV:PS:B: NO 444. V.I (citerad, nuvarande psalmbok nr 452 vers 1). *Runt slagringen:* BEVARA DIN FOT NÄR DU GÅR I GUDS HUS OCH KOM TILL ATT HÖRA. PRED.

B.4.K.V.17. — Höjd 80 cm, diameter 89 cm, vikt ca 375 kg.

Den föregående klockan, vars metall troligen ingår i den nuvarande klockan, hade enligt inventarium 1830 bl a följande inskrifter: »Ps:29. Jehovah Benedicit populo suo in pace.» samt » Carolus XI Rex Sweciae.» och »Mag: Haqvinus Spegel,⁴⁹ Sup: Gothlandensis.» Enligt räkenskaperna var denna klocka gjuten i Stockholm 1684 av Michel Bader.⁵⁰

Kyrkan har tidigare ägt en stor medeltida klocka (fig 389), som av okänd anledning överlämnats till Gothems kyrka, troligen på 1500-talet. Ett pergamentbrev i Visby Landsarkiv daterat den 16/8 1585 belyser denna transaktion. Brevet lyder:

»Wij efterschreffne Lauridtz Hemmungs i Haberling tingh, landzdommer paa Gulland, Thomes Gier-

darff, dommer i Kregling tingh och Iacob Lux, dommer i Bro tingh, gjøre for alle widerligt medh thette wart ohne breff atth aar efftir Christi fødzell 1585 thend 16 dag augustj paa Gutttestuen i Wisby nerwerendis erligh welbyrdig mand Mogens Gøye til Bremmersuold høffuizmand paa Wisborg och Gulland, meniige tingxdommer, borgemester och raad i Wisby tha frem komme kirkeuengerne i Alue wdj Ege tingh och tilltaledede kirkeuengerne i Gothem wdj Line tingh for en klock the haffde bekommet fraa theris kirke nogle aar siden. Tha bleffue the therom wenligen forligte och fordragne atth Gothem kirkeuerge skulle giffue thend liilde klocke igen till Alue for thend store klocke the tillforn haffde bekommet therfraa. Och ther medt skulde were och bliffue thennom emellom en euig afftalen och forligt sag om samme klocke wdj alle mode wden ald wijdere tilltall atth saa i sandhed giort och farit er som forskriffuit staar, til ydermere widnisbyrd haffue wij ladet henge waare signeter her neden forre actum anno die et loco ut supra.» (Tre sigillremsor kvar, sigillen borta).

Av skrivelsen torde man kunna utläsa att Gothems församling vid okänd tidpunkt före 1585 fått en klocka från Alva, och nu anbefalles att i gengäld lämna en liten klocka, medan den stora klockan fick behållas. Denna klocka som upptagits i beskrivningen av Gothems kyrka (SvK Go IV, s 100) hör till öns märkligaste. Enligt inskrift är den gjuten år 1374 till S Nicolai ära, vilket troligen innebär att S Nicolaus var Alva kyrkas skyddshelgon.

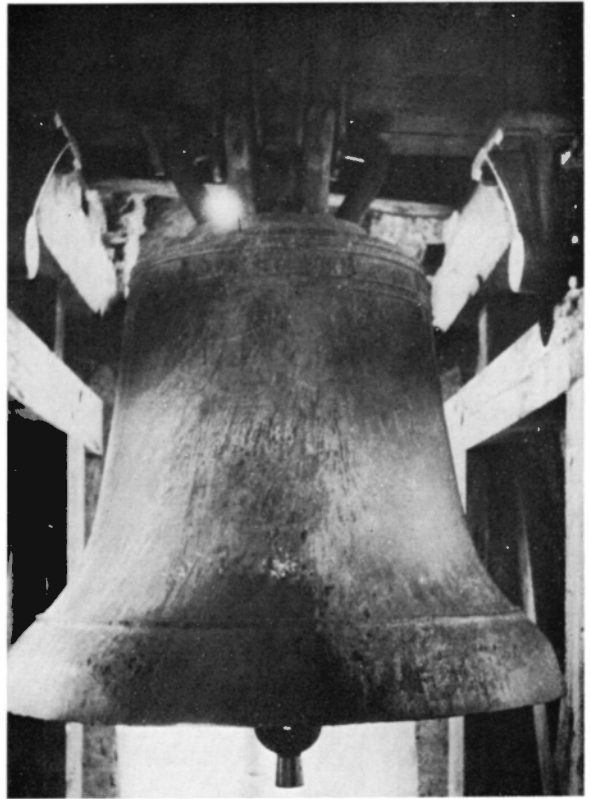


Fig 389. Klocka gjuten 1374 till S Nicolai ära. Nu i Gothem. Foto A Edle 1944.

Bell cast in 1374 in honour of St Nicolas. Now at Gothem.

Noter

1. *C J Schlyter*, Gotlands-Lagen, s 96.
2. *C J Schlyter*, a a, s 164.
3. *Scriptores rerum suecicarum medii aevi*, III:2, s 293.
4. *S D 2*, s 421.
5. *Lindström II*, s 52.
6. *Lindström II*, s 52.
7. *S D 5*, s 277.
8. Handlingar rörande Skandinaviens historia, 29:363.
9. *Danske Magasin* 1745.
10. Manus i UUB: *Ihre* 181.
11. Jfr *J Sahlgren*, i: Namn och Bygd 46, 1958, s 159 f.
12. *Norske Gaardnavne*, Indl, s 41.
13. *A Houken*, Håndbog i danske stednavne, 1956, s 70 och *V Dahlerup*, i: Festskrift till Feilberg, Sv Landsmål, 1911, s 113.
14. *L Hellberg*, 1960, s 154 och *I Olsson*, i: Namn och Bygd 51, 1963, s 158 f.
15. *C Säve*, Gutniska urkunder, nr 58. Jfr *H Gustavson*, i: Ortnamnssällskapet i Uppsala årsskr 1938, s 10.
16. Gotländsk ordbok på grundval av *C* och *P A Säves* saml, s 9 och 526.
17. Kyrkogården i Garde har de fyra medeltida stigluckorna bevarade, en i varje väderstreck. Se även Kulturhist Lexikon f Nordisk medeltid VII, sp 394, samt där anförd litteratur.
18. Beträffande kastal, se Kulturhist Lexikon f Nordisk medeltid VIII, sp 323 f, samt där anförd litteratur.
19. *A Tuulse*, 1968, s 84 f. — *J Roosval* (Ciceronen 1950) anser att stenmästaren Sigraf är upphovsman till relieferna och daterar koret till tiden omkr 1170. Medan han tidigare (Kirchen 1911) hävdar att den romanska kyrkan, således både långhuset och koret hör till utlöparna från den ikoniska gruppen omkr 1200.
20. *A Tuulse*, 1968, s 48.
21. Rosen är ett vanligt motiv i de gotländska kyrkoportalerna, se härom *H Kjellin*, 1928, s 211, samt om sub rosa-motivet *S Karling*, 1946, s 87.
22. *J Roosval* (Ciceronen 1950) förmodar att inbördeskriget på Gotland 1288 kan ha varit orsaken till byggnadsavbrottet. Ornamentiken på portalens kapitälband tyder dock på en senare tillkomsttid, omkr 1300.
23. Vid Bjerges i Garde, nära kyrkan, finns ett stenbrott som sannolikt har använts redan på medeltiden och som varit i bruk in i våra dagar.
24. Liknande inhuggna märken har påträffats på bjälkar i Guldrupe kyrkas tornhuv. Se härom *E Bohrn*, Fornvännen 1938, s 155 f. — I Raus och Välluvs kyrkor i Skåne har takstolstimret märkts på liknande sätt (Svk Sk II, s 35 f och s 156 f).
25. *Rasmus Bartsch*, målare, f i Visby 1671, son till målaren *Johan Bartsch d y*. B var elev till bisittaren i Conterfeje- och Målareämbetet i Stockholm mästare *Peter Lindhult*. Han har bl a målat altartavlorna i Fleringe (Svk Go II, s 58) och Norrlanda (Svk Go IV, s 134, fig 154). — *G Svahnström*, 1942, s 135.
26. *J Roosval* daterar i »Kirchen» 1911 »Ronensis» verksamhet till 1300-talets början, medan han i »Ciceronen» 1950 för samme mästare till tiden omkr 1280.
27. *Gustaf Petterson*, arkitekt, byggnadsråd, f i Visby 1855, d 1933. Arkitekt vid ÖIÄ fr 1882. Genomförde en mängd restaureringsarbeten främst i kyrkor, bl a på Gotland.
28. *B G Söderberg*, 1961, s 47 f.
29. *L Wennervirta*, 1930, s 229 f.
30. Förlaga till nattvardsframställningen har sannolikt varit ett kopparstick av *Hieronymus Cock* efter en målning av *Frans Floris* (1516–1570). Se härom *S M Christie*, Østfoldarv VI, 1961–62, s 7 f.
31. *Olof Amundsson* (*Hallandus*), kyrkoherde i Alva 1653, d 1666. G m *Christina Mats dotter, Prestö. Amundsson* begärde 1666 att *Johan Israelsson Canutius*, f i Karlstad 1635, d i Vamlingbo 1702, skulle ordineras som hans medhjälpare i tjänsten. Denne gifte sig med *Amundssons* dotter *Cecilia*. (*Lemke*). Det är möjligt att konstnären avsett att avbilda ovan nämnda personer på altartavlans. Den gamle prästen som delar ut nattvarden till de knäböjande personerna skulle i så fall vara *Olof Amundsson* och de övriga dottern *Cecilia* och hennes man *Johan Israelsson Canutius*.
32. *Jacob Andersson Blas* (*Blass*), målare verksam på Gotland omkr 1670. Fick tillstånd att utöva sitt hantverk 1671 genom ett fribrev (Landskansliets avg skrivelser 26/4 1671, ViLA), således samma år som han målade altarpuppatsen i Alva. Andra verk av Blas på Gotland är kända från Grötlingbo och Martebo (Svk Go I, s 77), där han målat altarpuppatsen. — *G Svahnström* 1942, s 133.
33. *C R af Ugglas*, 1915, s 222 f. Se även *A Andersson*, 1966, s 56 f. *J Roosval*, 1925, s 39 f. Om ringkors i Tyskland och på Gotland se *W H Deus*, 1967.
34. *Nils Pehrsson Klingvall*, f i Visby 1701, d 1748. Kyrkoherde i Alva 1737–1748. G 1 m »dotter af Pastor *Anders Wikegren* i Fardhem». G 2 m *Christina Schwardt*, f 1704. (*Lemke*).
35. *Johan Hindrik Dreutz*, f 1718 i Grötlingbo, d i Visby 1785, löjtnant, hovkvartermästare. Han har bl a målat altartavlans i Östergarn (Svk Go IV, s 668) samt predikstolarna i Burs (ovan s 54) och Lau.
36. *Eskil Lundén*, f 1881, d 1946. Orgelbyggare. L har bl a byggt den stora orgeln i Gustavi domkyrka i Göteborg

- samt Björke och Mästerby orglar på Gotland. – *N P Norling*, 1912, s 146.
37. *Bror Edvard Almqvist*, f 1864, d 1939. Arkitekt vid ÖiÄ från 1898. Utförde många förslag till kyrkobyggnader och kyrkorestaureringar, främst i Värmlands län, där han var född. Han var även verksam som tecknare och etsare.
 38. Efter omdisponeringen 1954 hade orgeln följande stämmor: Manualen: Gedackt 8' av Borduna 16'+12 nya pipor. Principal 4' av Principal 8'+ nya pipor, vidgad mensur, Rörlöjt 4'ny, Octava 2' av violin 4' (avskuren och justerad i mensuren), Salicional 8', gammal, ominorerad.
 39. Dopfuntsfoten, som nu är placerad i koret bakom altaret, stod 1923 ute på kyrkogården svårt vittrad och överväxt med lavar (Snabbinv).
 40. Skriftligt meddelande fr prof *Oscar Reutersvärd*, Lund.
 41. *J Roosval*, Steinmeister, s 65 f. – *O Reutersvärd* vill sammanföra den med en funtfot från Grønning i Danmark, vilken *M Mackeprang* tillskriver Hegvald.
 42. *Paul Pehrsson Lyth*, f i Roma 1688, d i Alva 1735. Adjunkt i Alva 1714. Kyrkoherde 1730–1735. G 1 m *Christina Wickman*, f 1695. G 2 m *Anna Maria Bolin*. (*Lemke*).
 43. *Anna Pihl*, f *Lutteman*, f 1715 i Burs, d 1805 i Alva. G 1756 m *Gustaf Johan Pihl*, f 1726, d 1794. Kyrkoherde i Alva 1780–1794. (*Lemke*).
 44. *Engel Lange*, f *Stenman*, f 1708 i Habblingbo, d 1759 i Visby. G 1732 m borgmästaren *Abraham Lange*, f i Visby 1708, d 1787. (*Nyberg*).
 45. *Catharina Margareta Lange*, f *Klintberg*. G 1798 m *Johan Lange*, f i Visby 1754, d 1801. Kyrkoherde i Alva 1796–1801. (*Lemke*).
 46. Vid *C G Helfelings* besök i kyrkan 1799 låg de båda medeltida gravstenarna (nr 1 och 2) i korets golv.
 47. *Carl Timotheus Lange*, f i Hejdeby 1823. Kyrkoherde i Alva 1861. G 1859 m *Johanna Wilhelmina Ihre*, f 1837, d 1907. (*Nyberg*).
 48. *Johan A Beckman & Co*, Stockholm, verksam 1873–1912. – *L M Holmbäck* 1951, s 90.
 49. *Haqvin Spegel*, f 1645, d 1714, ärkebiskop, psalmdiktare. Superintendent på Gotland 1679–1685. Sin psalmdiktning påbörjade han på Gotland, där han författade ett stort antal omdiktningar av Psaltaren, av vilka en del trycktes i *E Lindschölds* »Barnabibel» 1688.
 50. *Michel Bader*, kunglig styckgjutare, verksam i Stockholm 1681–1694. – *L M Holmbäck*, 1951, s 90.

Källor och litteratur

OTRYCKTA KÄLLOR

Stockholm

RA: ED:s konseljakter 1894 2/2. — KB: *J Wallin*, *Analecta Gotlandica*, 1 s 70, 675; 2 s 1289, 1290; 3 s 135; *C G Helfeling*, *Resedagböcker* (sign F. m. 57: 1–13), 1799 s 99. — ATA: Inv 1830; *P A Sæve*, *Berättelse* 1864, s 194 (tuschtekn av kyrkan fr sydost samt gravsten); handlingar rörande restaureringen 1896, särsk beträffande kalkmålningarnas framtagande och överkalkning; Snabbinv av *S Hedlund* 1923; handlingar rörande ombyggnad av tornspiran samt yttertakens omläggning 1937; rörande kyrkogårdsutvidgning 1952; rörande restaurering 1953–54; rörande utgrävning på kyrkogården av *S E Noreen* 1954; Konserveringsrapport av *G Lindström* 25/4 1957; handlingar rörande ny orgel 1964; ritningar och fotografier före och efter restaureringen 1896 och 1953–54.

Raä, K-byråns arkiv: Ritningar: 1 bl flytt av predikstol av *H T Holmgren* 1894; 3 bl bänkar, dörrar och fönster av *G Petterson* 1896; ½ bl orgelfasad av *B Almqvist* 1912; 1 bl uppmätning av tornspira av *K Norberg* 1933; 3 bl förslag till ny tornspira av *K Norberg* 1934; 3 bl förslag till elektr belysn och värme 1950; 3 bl förslag till kyrkogårdsutvidgn 1952 av *Gotl Läns Hushållningssällsk*; 4 bl förslag till restaurering av

G Wiman 1952; 1 bl förslag till ny kyrkogårdsmur av *H Thafvelin* 1953; 5 bl förslag till restaurering; plan, längdsektion, fönster, bänkar detaljer av *G Wiman* 1954; 3 bl el värme o belysn inst av *L Träff* 1954; 1 bl förslag till ny placering av krucifix av *G Wiman* 1954; *Densamme*, 1 bl förslag till krucifixstock o 2 bl förslag till placering av gravstenar samt perskiss till färgförslag av interiör 1954; 2 bl förslag till ny orgel av *Th Frobenius & Co* 1964.

Visby

ViLA: För beskrivningen värdefulla uppgifter finns i följande avdelningar: räk 1684–1729 (se C: 1), 1764–1796 (LIa: 1), 1775–1796 (LIa: 2), 1796–1800 (se D II: 2), 1801–1844 (LIa: 3, lucka 1834–41), 1840–1842 (LIa: 4, lösa blad), 1843–1915 (LIa: 5), 1916–1940 (se LIb: 2); räk special: 1775–1786 (se LIa: 2), 1794–1801 (se LIa: 1), 1801–1844 (LIb: 1), 1842–1940 (LIb: 2); kr prot 1886–1902 (se KIV: 1); st prot 1842–1862 (KI: 1), 1863–1864 (se KI: 1), 1864–1882 (KII: 1), 1882–1902 (se KIV: 1), inv 1684–1689, 1730 (se C: 1); vis prot 1733 (se C: 1), 1796–1905 (N: 1). — Yngre arkivalier förvaras i pastoratets arkiv i Alva prästgård. — Visby domkapitels arkiv i ViLA: *H Spegels* inv 1680–1682 (DII: 1), inv bok för södra tredingen 1594 (DII: 3).

TRYCKTA KÄLLOR OCH LITTERATUR

- Ambrosiani S*, Gotländska kyrkoinventarier. Sthlm 1912.
Andersson A, Medieval wooden sculpture in Sweden II. Sthlm 1966.
Bohrn E, Guldrupe kyrkas tornhuv, i: FV 1938, s 155 ff.
Brunius C G, Gotlands konsthistoria 3. Lund 1866, s 128 ff.
Christie S M, Europeiske Forbilder for Kirkemaleriet i Østfold, i: Østfoldarv VI, 1961–62.
Dahlerup V, Bo Ingeseus Aluær, Et tolkningsforsök til Valdemars jordebog i: Svenska Landsmål 1911.
Deus W H, Scheibenkreuze in Soest, auf Gotland und anderswo. Soest 1967.
Gotländskt Arkiv, Meddelanden från föreningen Gotlands Fornvänner, Visby
Gustavson H, Gotländsk ordbok I. Uppsala 1918–40.
Hellberg L, Plural form i äldre nordiskt ortnamnskick (= Uppsala universitets årsskrift 1960: 1).
Hildebrand H, Sveriges medeltid 1–3. Sthlm 1879–1903.
Holmbäck L M, Visby stifts kyrkklockor III, södra tredingen, i: Julhälsningar till församlingarna i Visby stift. Visby 1959. — *Densamme*, Klockor och klockringning. Sthlm 1951.
Houken A, Håndbog i danske stednavne. Khavn 1956.
Karling S, Medeltida träskulptur i Estland. Sthlm 1946.
Kjellin H, Die Kirche zu Karris auf Ösel und ihr Beziehungen zu Gotland. Lund 1928.
Lagerlöf E och *Svahnström G*, Gotlands kyrkor, en vägledning. Sthlm 1966.
Lemke O W, Visby stifts herdaminne, Örebro 1868 (Lemke).
Lindström G, Anteckningar om Gotlands medeltid 1–2. Sthlm 1892–95 (Lindström).
Mackeprang M, Danmarks middelalderlige Døbefonte. Khavn 1941.
Norling N P, Orgelns allmänna historia. Sthlm 1912.
Nyberg R, Gotländsk släktbok, Norrköping 1910. (Nyberg).
Olsson I, Plural form i äldre nordiskt ortnamnskick, i: Namn och bygd, årg 51, 1961.
Roosval J, Den gotländske ciceronen. Sthlm 1950. *Densamme*, Die Kirchen Gotlands. Sthlm 1911. *Densamme*, Die Steinmeister Gotlands. Sthlm 1918. *Densamme*, Medeltida skulptur i Gotlands Fornsal. Sthlm 1925.
Sahlgren J, Alavi, fsv. Aluerui, Ett bynamn i Närke, i: Namn och bygd, årg 46, 1958.
Schlyter J, Gotlandslagen. Lund 1852.
Stolt B, Kyrklig skrud enligt svensk tradition. Sthlm 1964.
Svahnström G och *Lagerlöf E*, Gotlands kyrkor, en vägledning. Sthlm 1966.
Svahnström G, Burmeisterska huset, ett köpmanshus från 1600-talet Visby. Sthlm 1942.
Sveriges Kyrkor, Konsthistoriskt inventarium, utg på uppdrag av VHAA. Sthlm 1912 — (SvK).
Säve C, Gutniska urkunder. Sthlm 1859.
Söderberg B G, Gotländska kyrkomålningar från den danska tiden, i: Gotländskt Arkiv 1961.
Tuulse A, Romansk konst i Norden. Sthlm 1968.
af Ugglas C R, Gotlands medeltida träskulptur till och med höggotikens inbrott. Sthlm 1915.
Wennervirta L, Goottilaista monumentaalimaalausta, Länsi. Helsinki 1930.
Åmark M, Sveriges medeltida kyrkklockor. Sthlm 1960.
 Silverstämplarna tydda enligt: Guld och silverstämplarna, Svenskt silversmide 1520–1850, IV. Sthlm 1963.
 Tidningsartiklar: GA 13.6 1916 (»Begravda dopfuntar» etc), Go 13.12 1937, Ga 28.6 1954, G Folkbl 28.6 1954.

Förkortningar

ATA	Antikvariskt-topografiska arkivet i VHAA, Stockholm.		
BSt	K Byggnadsstyrelsens arkiv, Stockholm.		
FV	Fornvännen, tidskrift för svensk antikvarisk forskning, Stockholm.		
GA	Gotlands Allehanda.		
G Arkiv	Gotländskt Arkiv, Meddelanden från Föreningen Gotlands Fornvänner, Visby.		
GF	Gotlands Fornsal, Visby.		
G Folkbl	Gotlands Folkblad.		
Go	Gotlänningen.		
inv	inventarieförteckning.		
inv 1830	en på grund av en kgl förordning 17/4 1828 före-		
		tagen inventering av forntida minnesmärken i kyrkor och på kyrkogårdar. Protokollen, som fördes av prästerna, utskrevs i flera exemplar, varav en serie förvaras i respektive kyrkoarkiv och en serie i ATA.	
		KB	Kungliga Biblioteket, Stockholm.
		kr prot	kyrkorådsprotokoll.
		PÄ	Pastorsämbetet.
		RA	Riksarkivet, Stockholm.
		Raä	Riksantikvarieämbetet, Stockholm.
		räk	räkenskaper.
		SHM	Statens Historiska Museum, Stockholm.
		snabbinv	en preliminär inventering av de svenska kyrkornas

föremålsbestånd av konst- och kulturhistoriskt värde utförd under åren 1917–32. Samtliga snabbinventeringslistor förvaras i ATA. Ett ex har tillställts varje inventerad kyrka samt vederbörande domkapitel.

st prot	sockenstämmoprotokoll.
SvK	Sveriges Kyrkor, Konsthistoriskt inventarium utg på uppdrag av VHAA, Stockholm 1912–.
UUB	Uppsala universitetsbibliotek.
VHAA	K Vitterhets Historie och Antikvitets Akademi, Stockholm.
ViLA	Visby landsarkiv.
vis prot	visitationprotokoll.
ÖIÄ	Överintendents Ämbetet (efter 1918 BSt), Stockholm.

LANDSKAPSNAMNENS FÖRKORTNINGAR

Bl	Blekinge	Nä	Närke
Bo	Bohuslän	Sk	Skåne
Dr	Dalarna	Sm	Småland
Ds	Dalsland	Sö	Södermanland
Go	Gotland	Up	Uppland
Gä	Gästrikland	Vb	Västerbotten
Ha	Halland	Vg	Västergötland
Hr	Härjedalen	Vr	Värmland
Hs	Hälsingland	Vs	Västmanland
Jä	Jämtland	Än	Ängermanland
La	Lappland	Ög	Östergötland
Me	Medelpad	Öl	Öland
Nb	Norrbottnen		

Summary

HISTORY

The first church at Alva was undoubtedly a small timber building, like most other parish churches on Gotland (cf above, Hemse). No information about such a church and no traces proving that such a church has existed are forthcoming, however.

It was around the year 1200 that the erection of the present stone church was begun. The chancel and apse were built first. The low, wide tribune arch (fig 354) and the three windows in the apse show that this first building phase occurred during the high Romanesque period. The chancel portal with its figure-decorated bases provides further evidence in the dating of this phase (fig 321). These lion reliefs have been associated with the work of a master mason named Sigraf, but, in view of the simplified methods of expression, they probably belong to a later phase of development, possibly a provincial continuation at a stone-mason's workshop in Visby, where Sigraf may have worked. There seem also to be traces of stylistic elements from the Byzantine influenced workshop in Lund on which the popular Romanesque style of Gotland was based. For these reasons, it seems most feasible to date the chancel and the apse to the period around 1200.

There is no doubt that the nave was planned at the same time as the chancel was built. The foundations of the whole Romanesque church were probably laid when the erection of the chancel was begun. Evidence of this is the fact that the walls of the chancel and the nave are bonded into each other, and the plinths of the various parts of the building are the same height and type. It seems very likely, however, that there was an interruption in the building activities. The portal of the nave (fig 326), originally in the south wall close to the

south-west corner, but moved to the north side when the tower was built, is very similar to the chancel portal, but is taller and somewhat narrower. Further, it has capitals decorated with figure reliefs suggesting that it was executed somewhat later. The eastern capital is shaped like a man's head (fig 328), while the western one is an eagle biting a torus moulding (fig 327), a relatively common subject—eagle capital—occurring on Gotland mainly during the first half of the thirteenth century. A consecration date, preserved from medieval times and referring to Alva Church, may help to date the nave. In *Script Rer Dan* (T VIII, s 314), the year 1221 is given for the consecration. This should be the date of the

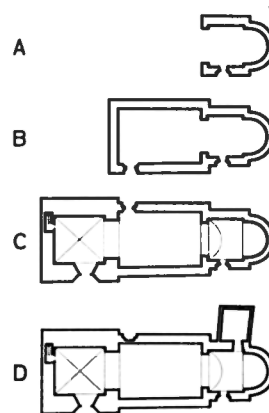


Fig 390. Kyrkans planutveckling, 1 : 1000.

Development of plan of church.

consecration of the Romansque church. When the nave was finished, the whole church was consecrated by a bishop, probably in the year mentioned.

A tower may have been planned in conjunction with the erection of the Romanesque church early in the thirteenth century. It was not until much later, however, that these plans could be realized. The low, wide tower in the west is, therefore, except for the vestry, the most recent part of the church. In view of its width and the thickness of the walls (2.6 m), it was planned originally to be very high, probably more than twice as high as now, but for unknown reasons the building was stopped. The upper parts of the tower were obviously not built by experienced masons, but possibly by farmers of the parish. This can be seen most clearly in the sound holes (fig 313). The surrounds are built irregularly of only hammer-dressed stones. Their asymmetrical placing also suggests an emergency solution after the original building programme had had to be abandoned. Most noticeable, however, are the signs of a hurried break, and the completion, without the necessary skill in building, of the south portal of the tower, which is now the main entrance of the church (fig 330). Among other things, the capitals of the portal are different. The east capitals have finely carved plant ornamentation (fig 332), while the west capitals are decorated with the same kind of ornamentation on the outer part only. The rest consists of unornamented urn-shaped elements, which were probably also intended to be carved (fig 331). On both sides the capitals rest on a limestone moulding carved irregularly to make a zig-zag pattern. In addition, the capitals on both sides project about 40 cm from the walls, which may imply that the portal was originally meant for another and larger church.

By the help of the ornamental details, in the first place the east capitals and the tympanum, the portal can be dated to the beginning of the fourteenth century. The ornamentation is related to the "Ronensis workshop" portals at Hamra, Lau and Rone, dating from the same period. The vaulting of the ringing chamber and the pointed-headed window on the west side also support this dating.

With the erection of the tower at the beginning of the fourteenth century, the medieval church was finished. As far as the fabric is concerned, the medieval building has remained unchanged until the present time, except for the enlargement of windows in the nave and chancel. About 1780, a vestry was built on the north side of the chancel. Since this was

then called the new vestry, there had probably been an earlier one, very likely built during the seventeenth century.

During an extensive restoration in 1953–54, the medieval murals were uncovered and preserved, the most important being a Passion series on the north wall of the nave, and some fragments in the ringing chamber. All these murals seem to have been painted around 1520 by a master who also worked in the churches of Väte, Lau and Lojsta.

FURNISHINGS

One of the most important items of the medieval furnishings is the unusually large rood (fig 359), a fine piece of oak carving, most closely related to the roods in Fide, Hablingbo and Lau churches. Of the medieval font, only the seriously damaged foot remains (figs 369–372). It is of grey sandstone and of the common twelfth century type with heads (now broken off) at the four corners. On the fields between the heads are figure scenes in relief, very difficult to interpret. The medieval furnishings also include the richly ornamented surround of the aumbry in the north wall of the apse (fig 345), dating from ca 1300.

The sandstone reredos with figure sculpture in high relief was made during the second half of the seventeenth century (fig 356). The centre field contains a painted representation of the Institution of the Lord's supper, and in the foreground is an evangelical Lord's Supper scene, probably with the rector at that time and his family, whose initials are on the reredos. According to an inscription, the painting was executed by Jacob Blas, who painted other reredoses on the island, among them those in Grötlingbo and Martebo churches.

The richly carved pulpit (fig 361) was made around 1740 and painted in 1746. On the pulpit are the evangelists and their symbols, on the stair barrier are the prophets and a scene with men wandering through a landscape, probably the apostles on their way to Emmaus (fig 363).

A painted pew barrier (fig 365) is now all that remains of a chancel pew made in 1686 and painted by Rasmus Bartsch in 1698.

The now destroyed medieval font was replaced in 1653 by a smaller one of sandstone, painted in 1673 (fig 368).

The silver chalice is mainly eighteenth century work, but the stem and knob are medieval (fig 375).

FÖLJANDE KYRKOR PÅ GOTLAND HAR UTKOMMIT I SERIEN SVERIGES KYRKOR,
KONSTHISTORISKT INVENTARIUM:

- Akebäck, band I:5, volym 35
Ala, band IV:4, volym 84
Alskog, band V:2, volym 118
Alva, band VI:4, volym 137
Anga, band IV:4, volym 84
Ardre, band IV:5, volym 97
Atlingbo, band III, volym 54

Bara, band IV:1, volym 61
Barlingbo, band I:4, volym 33
Björke, band I:5, volym 35
Boge, band II, volym 42
Bro, band I:3, volym 31
Bunge, band II, volym 42
Burs, band VI:1, volym 115
Buttle, band IV:3, volym 68; tillägg i band IV:6,
volym 101
Bäl, band II, volym 42

Dalhem, band IV:2, volym 66

Ekeby, band I:4, volym 33
Elinghem, band II, volym 42
Endre, band I:4, volym 33
Eskelhem, band III, volym 54
Etelhem, band V:1, volym 105

Fleringe, band II, volym 42
Fole, band I:3, volym 31
Follingbo, band I:5, volym 35
Fröjel, band III, volym 54
Färö, band II, volym 42

Gammelgarn, band IV:5, volym 97
Gann, band II, volym 42
Ganthem, band IV:2, volym 66
Gnisvärds kap, band III, volym 54
Gothem, band IV:1, volym 61; tillägg i band IV:6,
volym 101
Gotska sandöns kap, band II, volym 42
Guldrupe, band IV:3, volym 68
Gunfauns kap, band IV:5, volym 97

Halls kap, band II, volym 42
Halla, band IV:2, volym 66
Hangvar, band II, volym 42
Hejde, band III, volym 54
Hejdeby, band I:4, volym 33

Hejnum, band II, volym 42
Helgomannens kap, band II, volym 42
Hellvi, band II, volym 42
Hemse, band VI:3, volym 131
Hogrän, band III, volym 54
Hörsne, band IV:1, volym 61

Klinte, band III, volym 54
Kräklingbo, band IV:4, volym 84
Källunge, band II, volym 42

Lokrume, band I:3, volym 31
Lummelunda, band I:1, volym 3
Lye, band V:1, volym 105
Lärbro, band II, volym 42

Martebo, band I:1, volym 3
Mästerby, band III, volym 54

Norrlanda, band IV:1, volym 61

Othem, band II, volym 42

Roma sockenkyrka, band I:5, volym 35
Rute, band II, volym 42

Sanda, band III, volym 54
S Olofsholms kap, band II, volym 42
S Äulas kap, band II, volym 42
Sjonhem, band IV:3, volym 68; tillägg i band IV:6,
volym 101
Stenkumla, band III, volym 54
Stenkyrka, band I:1, volym 3
Stånga, band VI:2, volym 125

Tingstäde, band I:2, volym 21
Tofta, band III, volym 54
Träkumla, band III, volym 54

Vall, band III, volym 54
Vallstena, band II, volym 42
Viklau, band IV:3, volym 68
Vänge, band IV:3, volym 68; tillägg i band IV:6,
volym 101
Västergarn, band III, volym 54
Västerhejde, band III, volym 54
Västkinde, band I:3, volym 31
Väte, band III, volym 54
Östergarn, band IV:5, volym 97

UNDER UTARBETNING: Fardhem, Garde, Lau, När, Rone.

VOLYM 137

GOTLAND

Band VI, häfte 4

Hemse ting



KARTOGRAFISKA INSTITUTET