

Fittja kyrka

SVERIGES KYRKOR
UPPLAND

ANN CATHERINE BONNIER
ROBERT BENNETT



Fittja kyrka

Fittja kyrka

LAGUNDA HÄRAD, UPPLAND BAND XII:2

Av ANN CATHERINE BONNIER

och ROBERT BENNETT



VOLYM 140 AV SVERIGES KYRKOR, KONSTHISTORISKT INVENTARIUM

GRUNDAT AV SIGURD CURMAN OCH JOHNNY ROOSVAL

PÅ UPPDRAG AV KUNGL. VITTERHETS HISTORIE OCH ANTIKVITETS AKADEMIEN

UTGIVET AV STEN KARLING, ARMIN TUULSE OCH PER-OLOF WESTLUND

Almqvist & Wiksell Stockholm 1970

UTGIVET MED ANSLAG FRÅN
STATENS HUMANISTISKA FORSKNINGSRÅD

FOTO SÖREN HALLGREN

GRAFISK FORMGIVNING VIDAR FORSBERG

Beskrivningen av Fittja kyrka, avslutad i augusti 1970, har utarbetats av fil kand AC Bonnier (byggnadsbeskrivning och byggnadshistoria) och fil lic R Bennett (inredning och inventarier). Manuskriptet har granskats av A Tuulse och S Karling samt redigerats av AC Bonnier. Excerpteringen i ULA och UUB har utförts av fil stud Carin Olsson. Översättningen till engelska av bildtexter och sammanfattning har gjorts av Albert Read. Bildmaterial, anteckningar och excerpter förvaras i ATA.

Omslagsbilden återger Fittja kyrkas västfasad. Foto S Hallgren 1970.

På omstående sida Lagunda härads sigill (Riksens Ständers Beslut o. Biafsked. 1602, s 18. RA).

ALMQVIST & WIKSELLS BOKTRYCKERI AB UPPSALA 1970

Innehåll

FITTJA KYRKA

<i>Inledning</i>	109
<i>Kyrkogården</i>	109
<i>Kyrkobyggnaden</i>	110
<i>Byggnadshistoria</i>	127
<i>Inredning och inventarier</i>	132
NOTER	152
KÄLLOR OCH LITTERATUR	154
FÖRKORTNINGAR	156
SUMMARY	157



ECLESIAE IN FITTA

ERELIS ERICI EMPORICII
sepulti, Ego eius filius ERICUS
primarius, et Conffori ibidem
uxore mea charissima Couam rejer
ERICI Simtelia Imperator
PAULINA Archiepiscopi filia
M. DC. LI.

FITTJA KYRKA

Uppland, Uppsala län, Lagunda härad,
Uppsala ärkestift, Lagunda kontrakt

Inledning

Ortnamnet Fittja kommer av pluralformen till det fornnordiska ordet *fit*, strandäng. Socknen gränsar nämligen i norr till Lårstaviken, en del av Mälaren. I öster ligger Kulla och Holms socknar, i söder Hjalsta och i väster Giresta. Flera gravhögar finns i socknen och vid Bodarne by finns en runsten (U 828). Fynd av kufiska och persiska mynt tyder på tidiga vidsträckta handelsförbindelser. Kyrkan är belägen nära vattnet och på andra sidan Lårstaviken skymtar Viks slott. Adelssläkterna på Hässle,¹ som omtalas redan på 1400-talet, och på Friberg (nu i Kulla sn) har genom donationer betytt mycket för kyrkan.

Fittja församling omtalas i flera urkunder från 1300-talet, tidigast 1303 i samband med ärkebiskoparnas visitationsresor (SD nr 2218). I ett testa-

mente av år 1310, upprättat av Magnus Gregersson,² doneras en mark till »ecclesie et presbitero jn fittium» (SD nr 1704). Vid upptagandet av den s k sexårgården 1314 betalar Fittja minst av kyrkorna i Lagunda härad (SD nr 1946). Prästerna i Fittja är kända sedan 1500-talet och kyrkans arkivalier finns bevarade från 1630-talet.

Fittja var länge moderförsamling med Hjalsta som annex. 1868 sammanslogs Fittja, Hjalsta, Kulla och Holms församlingar till Hjalstaholms pastorat, varvid Fittja och Kulla upphörde att vara gudstjänstlokaler. I Fittja revs vapenhuset och kyrkans inventarier såldes 1870 på auktion (räk 1871). Kyrkan underhölls dock hjälpligt och återinvigdes 1925 av ärkebiskop Nathan Söderblom. Församlingen tillhör sedan 1962 Gryta pastorat.

Kyrkogården

1779 beskrevs kyrkogården som »ganska wacker, och af godt läge, ehuru jorden där höst och vår synes något wattnsjuk. ...» (vis prot). Kyrkogården är i det närmaste kvadratisk och har sin största utsträckning norr om kyrkan (fig 137). Inhägnaden består av en kallmur av vald och kliven gråsten

med sin största höjd och bredd i söder, 110 resp 105 cm. Muren kantas av planterade askar, lönnar och lindar.

Under 1600-talet underhölls fortfarande en medeltida bogårdsmur (räk). Vid prostvisitationen 1779 befanns dock denna mur vara i dåligt skick: »...

Fig 136. Vinkanna av silver, ursprungligen en profan dryckeskanna. Troligen tillverkad i Lübeck vid 1600-talets början. Foto SHM 1970.

Silver flagon, originally a profane goblet. Probably made in Lübeck at the beginning of the 17th century.

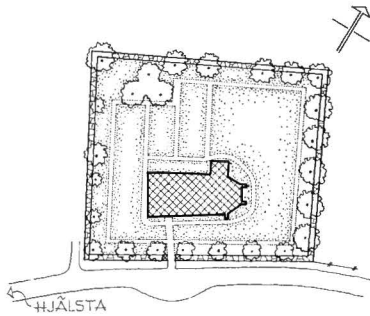


Fig 137. Situationsplan, 1: 2000. Uppm J Söderberg 1958.

General plan.

stenarne antingen redan utfallit eller hota fall; hwarförutan den å ett och annat ställe war för låg, at ohägn lätt kunde hafwa rum; är öfwer alt med jord ofwantäckt, som dock ej kunnat nog förswara gråstensmuren, hwilken är med bruk sammanbunden, at icke wätan upplöst densamma». En ny mur uppfördes 1780 av dalkarlar (räk).

Ingång

Kyrkogårdens enda ingång befinner sig i söder och flankeras av murade och putsade grindstolpar med pyramidformiga plättäckta hugar (fig 139). Huvarna har korskrönta förgyllda träklot. Grindstolparna uppfördes 1837 (räk), medan de smidda järn-

grindarna enligt en inskrift härrör från 1929. Här låg förut en stiglucka, vilken reparerades ett flertal gånger under 1600- och 1700-talen (räk). Den tycks ha stått kvar fram till dess att den nuvarande ingången iordningställdes.

Gravar

I kyrkogårdens nordvästra del finns en kalkstenshäll, 118 × 173 cm, med följande inskrift: HÄR HWILAR KYRKO HERDEN ANDERS SÖDERGREN³ FÖDD DEN 31 DECEMB: 1699 DÖD DEN 2 FEBR: 1778. — I samma del av kyrkogården finns även en stor inhägnad grav över Herman Adolph Tersmeden, f 1758, d 1836, och hans familj.⁴

Klockstapel

Klockstapel (fig 140), som är av torntyp, står i en skogsbacke några hundra meter väster om kyrkan. Stapeln är brädfodrad och har en spåntäckt huv, vilken kröns av lanternin och spira. Den byggdes troligen 1767–68, då en större summa pengar utbetalades för »Kläckstapelens opsättande» (räk).

En äldre klockstapel började byggas 1632 (inv 1634). Två år senare »blef kläckstapelen som stodh på kyrkiogården Transfererat opå Backen och mäst allsammans af nyo Upbygd» (räk). Denna klockstapel finns avbildad på en storskifteskarta från 1763 (fig 141).

Kyrkobyggnaden

Fittja kyrka består av en mot öster något avsmalnande rektangulär salbyggnad med tresidig koravslutning samt sakristia i norr (fig 138, 142–145). Koravslutningen stöds av två strävpelare i öster och en i söder, vilka stöter vinkelrätt och stumt mot kor-muren (fig 146). Långhusmurarna härrör från 1300-talet eller tidigare, medan koret fått sin utformning under 1400-talets senare hälft. Sakristian härstammar i sin nuvarande form från 1700-talet.

Kyrkan har en för en landskyrka ovanligt rik yttre utsmyckning i form av blindingar på västgaveln och blindingfrisier på långsidor och kor. Sitt medeltida utseende har kyrkan i stort sett be-

varat. Hadorphs avbildning från 1681⁵ visar ett senare rivet vapenhus i söder, men redovisar inte blindingerfriserna (fig 147).

Material

Kyrkans murar är till största delen uppförda av valda och kluvna gråstensblock i skärvspäckat bruk (fig 149). I koravslutningen består östmuren upp till fönstrets botten av gråsten, medan resten av muren är uppförd av tegel. Korets sydöstra och nordöstra murar är helt byggda av tegel. Medeltida tegel finns dessutom i västgaveln, långhusmurnas övre del och valven samt i dörr- och fönsterom-

Fig 138. Fittja kyrka från sydväst. Foto 1970.

Fittja Church from SW.



fattningar. Teglet i korets strävpelare har flera gånger lagats, tidigast omtalat 1643 (räk).

Kyrkan är spritputsad och sedan 1955–56 avfärgad i gult med släta omfattningar runt portal och fönster. Över östra korfönstret finns en slätputsad rektangel, som burit årtalet 1781,⁶ det år då kyrkan putsades (räk). Dessförinnan stod kyrkan oputsad enligt vis prot från 1779.

Kyrkan saknar sockel. Vid korets sydöstra hörn finns en grundklack efter ett äldre rakavslutat kor (fig 148), på vilken den nuvarande koravslutningen till största delen vilar. Sakristian har sprickor i putsen vid mötet med kyrkans mur och är förstärkt med ankarjärn i öst-väst.

Gavelblindering

Kyrkans västgavel, som härstammar från 1300-talet, har blinderingar i form av ett resligt kors med ändplattor, flankerat av två rundbågiga nischer samt två något lägre halverade nischer (fig 150, 151). Kompositionen avslutas utåt av två korta horisontella band. Blinderingarnas bottnar består delvis

av kvadratiske tegelplattor prydda med mönster i form av inskurna kors och stjärnor. I de rundbågiga nischerna (fig 153) finns parvis ställda tegel av denna typ — i den vänstra sex, i den högra fyra — åtskilda av skift av vanligt tegel. Överst i dessa nischer bildas en vimperg av tre tegelplattor med en utskuren upphöjd ornering. Den högra nischen har fått den rikaste utformningen genom att vimpergen här har ett antytt masverk i trepassform och genom att ytterligare två tegelplattor har reliefdekor, den ena med ett stjärnmönster, den andra med ett ornament bildat av fyra liljor. En med den sistnämnda identisk platta har placerats diagonalt i blinderingskorsets nedre runda ändplatta. De horisontella banden bildas av tre tegel med inskurna kors och stjärnor (fig 152). De ornerade teglen i västgaveln tycks aldrig ha varit överputsade.⁷

Det är troligt att tegelplattorna från början varit avsedda att smycka någon annan byggnad än Fittja kyrka. De ornerade teglen tycks nämligen inte vara organiskt inplacerade i blinderingen och man har t ex satt in skift av vanligt tegel mellan plattorna för



Fig 139. Ingången till kyrkogården med grindstolpar från 1837. Foto 1970.

Entrance to churchyard with posts dating from 1837.



Fig 140. a Klockstapeln i en skogsbacke väster om kyrkan. Foto 1970. b Uppm av klockstapeln, 1: 300. J Söderberg 1958.

a Bell tower on a wooded hill W of the church. b Scale drawing of bell tower.

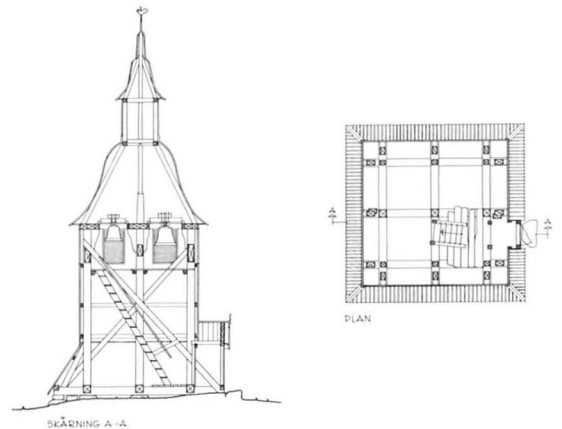


Fig 141. Kyrkans omgivningar 1763.
Detalj av karta, LMS.
*Surroundings of church, 1763.
Detail from a map.*

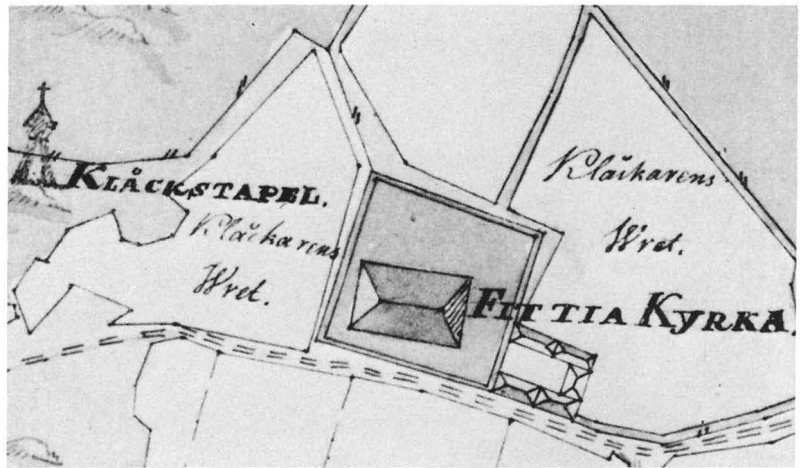


Fig 142. Nedan. Kyrkan och kyrkogårdsmuren från sydost. Foto 1970.
Below. The church and its surrounding wall from SE.



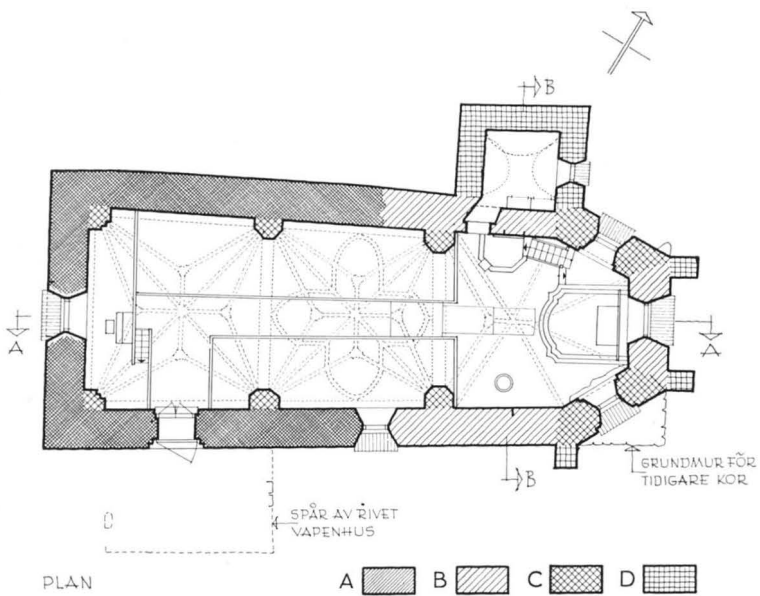


Fig 144. Nedan. Plan samt tvärsektion mot öster, 1: 300. Uppm J Söderberg 1958.
Below. Plan and cross section looking E.

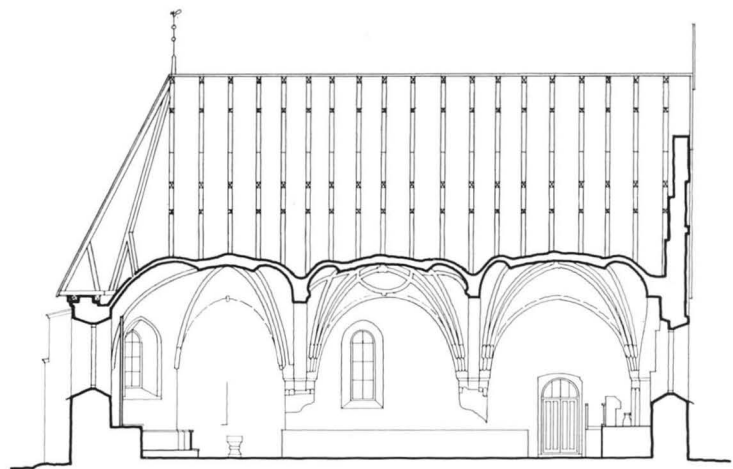


Fig 145. Längdsektion mot söder,
1: 300. Uppm J Söderberg 1958.

Longitudinal section looking S.

Fig 143. T v. Kyrkan från norr.
Foto 1970.

Left. The Church from N.



SKÄRNING A-A.



Fig 146. Korav-
slutningen från
söder. Foto 1970.

End of chancel from S.

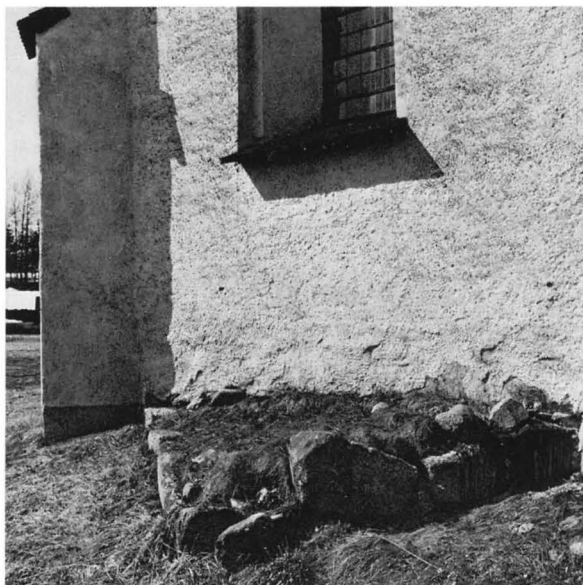


Fig 147. Fittja kyrka 1681. Teckning av J Hadorph i Afritningar.

Fittja Church in 1681. Drawing by J Hadorph.

Fig 148. Grundmur efter äldre kor vid kyrkans sydöstra hörn. Foto 1970.

Foundation after an older chancel at SE corner of church.

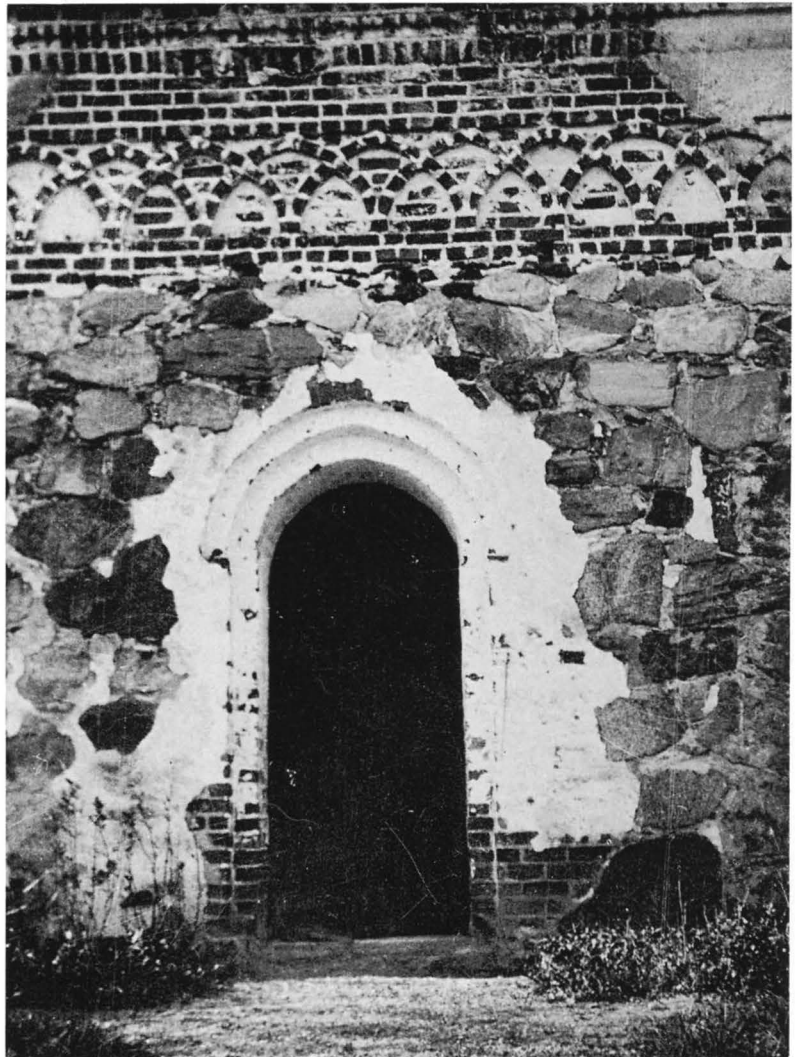


att söka fylla ut nischerna. Såväl blindingens komposition (se nedan under Byggnadshistoria) som plattornas ornamentik kan dock dateras till 1300-talet. Genom sin relief har teglen verkat på samma sätt som en målad fasaddekoration (Olsson, s 72). Ornerat tegel av denna typ är dock för Sverige i det närmaste unikt. En liknande tegelplatta (fig 154) med upphöjd dekor, funnen på Slottsbacken i Gamla Stan, finns i Stockholms stadsmuseum (inv nr 6115).

Vimperger som fasadutsmyckning förekommer under 1300- och 1400-talen i Nordtyskland (Suhr, s 58), speciellt i Mecklenburg. Det tidigaste exemplet på detta är klosterkyrkan i Chorin (Bergner, s 249), som stod färdig 1334 (Piltz-Peter, s 18). Men även om själva motivet övertagits från Nordtyskland har så inte varit fallet med tekniken. De tyska vimpergerna, liksom liknande i Tavastehus slott i Finland (Drake, s 118 ff), är utförda i formtegel, medan de i Fittja och Stockholm utformats i relief. Detta tyder på en inhemska vidareutveckling av motivet,

Fig 149. Sydportalen och kyrkans murverk före restaureringen 1955–56. Foto S Brandel 1923. ATA.

S portal and masonry of church before the restoration of 1955–56.



kanske inom profanarkitekturen, och det är därför troligt att Fittjateglen tillverkats först under 1300-talets senare del.

Blinderingsfriser

Långhusmurarna har under 1400-talet höjts med tegel i munkförband i ett ca 2 m högt skift, vilket avslutas av en gesims bestående av vulst och hålkäl. Teglet bildar på sydväggen en blinderingsfris av varandra skärande spetsbågar, som fortsätter över koravslutningens murar (fig 155). Frisen gör ett uppehåll vid det stora sydfönstret och är på koret uppdelad i små kvadrater som flankerar korfönst-

ren (fig 146). På norra långhusmuren finns en negativ trappfris, som fortsätter in under sakristians tak (fig 156). Blindingarna är nu överputsade.

Yttertak

Kyrkan är försedd med ett tjärat spåntak, som är avvalmat över koravslutningen (fig 142). Takstolen är hopfogad med träpluggar och möjligen medeltida. Många notiser om spåning och smärre lagningar av taket finns från 1600-, 1700- och 1800-talen (räk). Rödfärgning av kyrktaket omtalas 1786, 1802 och 1832 (räk).

När långhusmurarna höjdes på 1400-talet, åstad-

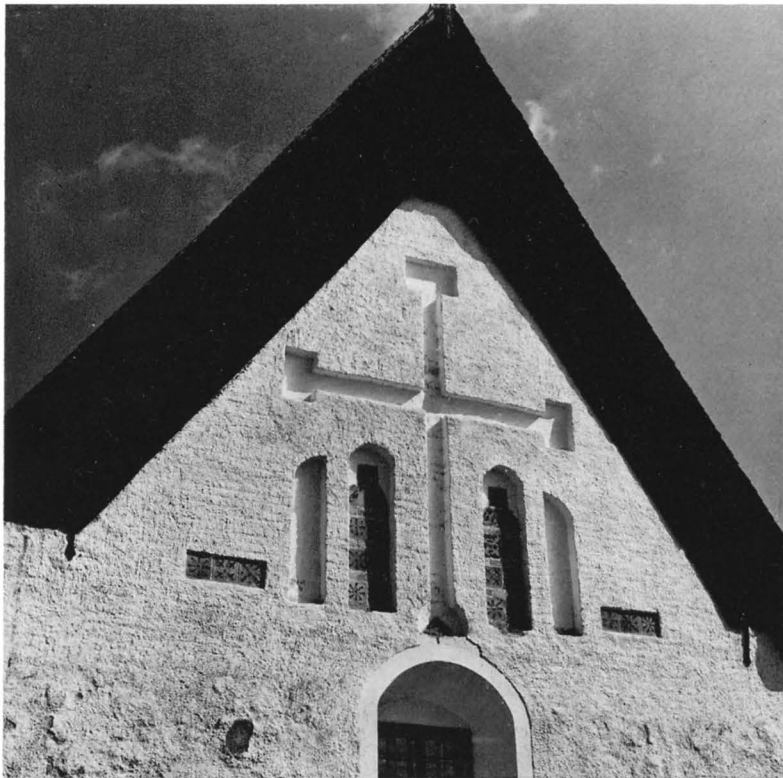


Fig 150. Västgavelns blindingar.
Foto 1970.

Ornamental brickwork of W gable.

koms västgavelns förhöjning ovanligt nog med hjälp av bräder (fig 150), vilka 1637 förnyades: »Samma år bygdes westergaflen på kyrkian / som all förfallen war, att dhe bundo honom fast medh reep / medh nya bräder, och een tålfst bräder gaf pastor loci⁸ thertill efter sin sohn Olof Pärson sampt kårset på samma gafuel ...» (räk). — I väster finns en takprydnad av snidat trä (fig 157) och i öster ett plåtkors med kulor, krönt av en tupp.

Ingång

Kyrkans enda ingång ligger i söder och utgörs av en stor rundbågig portal med en tegelomfattning i två språng (fig 158). På ett äldre foto (fig 149) är den yttre omfattningen hästskoformad, vilket möjligen hänger samman med att dörren tidigare öppnades inåt. Den öppnas nu utåt och består av breda stående plankor. På dörren finns ett senmedeltida rombformat ringbeslag med liljeformade ändar. Bredd 40, höjd 40, ringens diameter 16 cm. På insidan finns ett stocklås, som möjligen är identiskt med det »låås uthi Kyrckioporten», som anskaffades 1688 (räk). Höjd 50, bredd 17 cm. Inner-

dörrarna är av gråmålat trä och sitter i en stickbågig nisch. — Bomhål saknas. Tröskelstenen utgörs av en kalkstenshäll.

Försvunnen ingång

Under västfönstret finns spår efter en igensatt portal (fig 144, 153a), som öppnat sig mot kyrkan i en ca 2 m bred stickbågig tegelomfattad nisch. Portalen torde ha igensatts före 1781, då kyrkan putsades, eftersom ingen lagning syns i västfasadens ännu bevarade puts.

Fönster

Kyrkorummet är upplyst av fem fönster, varav de flesta bevarar medeltida former. Mot norr har kyrkan aldrig haft några fönster. 1779 var samtliga fönster försedda med järngaller (vis prot).

Mitt på sydfasaden sitter ett högt och smalt rundbågigt fönster med sneda smyggar (fig 159). Fönstret, som inte stämmer med kyrkans travéindelning, har ursprungligen haft sin fönsterbänk sex tegelskift lägre än nu, vilket markeras genom en ristning i putsen inne i kyrkan. Fönstrets övre del är inkom-

Fig 151. Västgavelns
blinderingsnischer.
Foto 1970.

*Niches in brickwork
of W gable.*

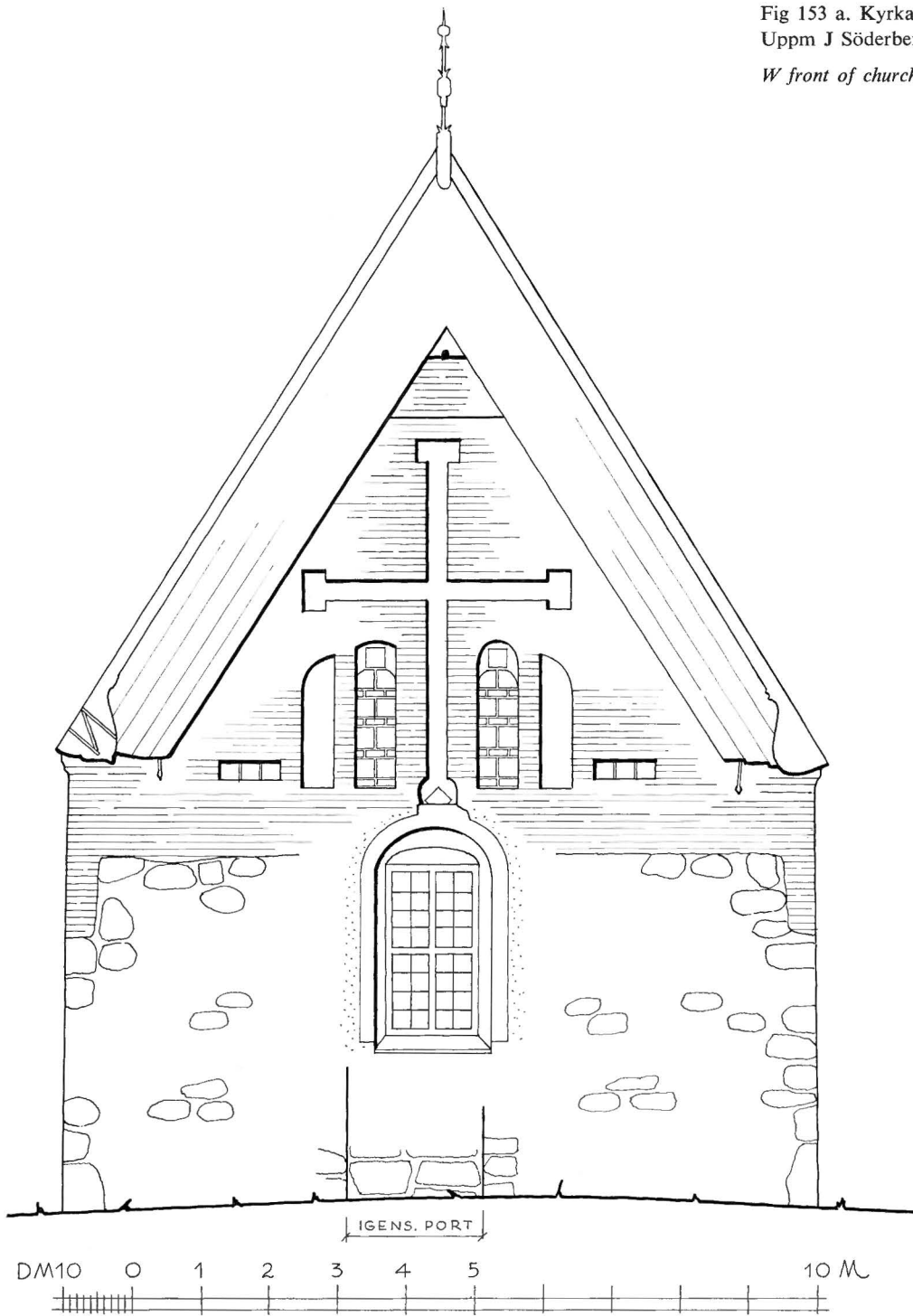


Fig 152. Band av
ornerat tegel i väst-
gaveln. Foto 1970.

*Frieze of decorated
bricks in W gable.*



Fig 153 a. Kyrkans västfasad, 1:100.
Uppm J Söderberg 1970.
W front of church.



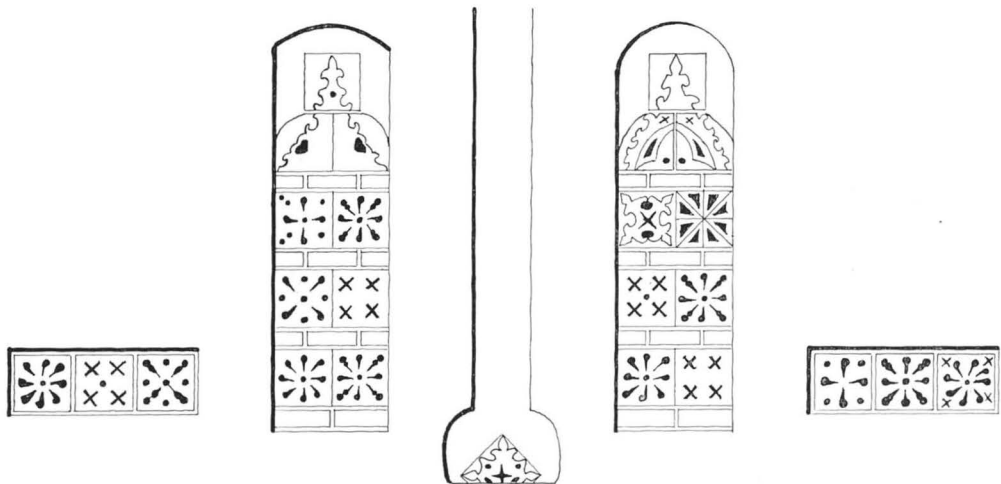


Fig 153 b. Blinderingsbottnar i mönstrat tegel, 1:40. Uppm J. Söderberg 1970.
Decorative brickwork in patterned bricks.

ponerad i sydfasadens tegelfris, vilket tyder på att dessa båda utformats samtidigt.

Av de tre korfönstren (fig 146, 160) är det nordöstra och det östra rundbågiga, medan det sydöstra har en spetsbågig yttre tegelomfattning i ett språng. De nordöstra och sydöstra fönstren har även in mot kyrkan ensprångiga omfattningar, av rundbågig respektive spetsbågig form.⁹ Östfönstrets innerkontur döljs av altaruppsatsen.

I västfasaden finns ett stort fönster med fyrkantig dageröppning och stickbågig inre och yttre omfattning. Muren runt fönstret är på insidan uppmurad i skarpa avsatser för att reducera murtjockleken, vilket gjordes 1760 i samband med att fönstret fick sin nuvarande form (räk, st prot).

I kortravéns sydvägg finns en ristad markering (fig 145) efter ett äldre igenmurat fönster. Detta har börjat på samma nivå som det stora sydfönstret, men aldrig varit lika högt, eftersom tegelfrisen på utsidan löper obruten. Inte heller detta fönster stämmer med kyrkans travéindelning, vilket tyder på att de bägge sydfönstren fanns redan före kyrkans välvning. Det östligare av dessa har troligen igensatts i samband med den nuvarande koravslutningens tillkomst.

Alla fönster har sneda smygar och fönsterbänk av tjärat trä. Korfönstren har blyinfattade rutor av antikglas, insatta 1954.

Vapenhus

Framför sydportalen har funnits ett vapenhus, som syns på Hadorphs teckning från 1681 (fig 147). Sydmurens fris löper här obruten och vapenhuset har inte heller haft förband med kyrkan. Enligt

Fig 154. Ornerat tegel från Gamla Stan. Foto Sthlms stadsmuseum 1970.

Decorated brick from the Old Town of Stockholm.

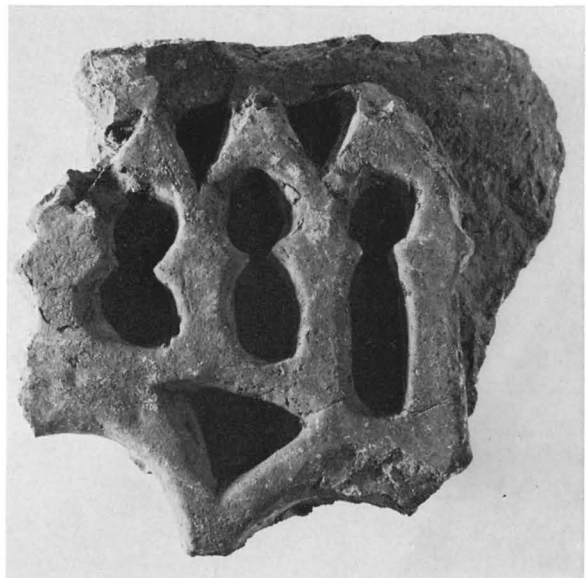




Fig 155. Spetsbågsfris på sydfasaden. Foto 1970.
Pointed arch frieze on S front.



Fig 156. Trappfris på nordfasaden. Foto 1970.
Stepped frieze on N front.

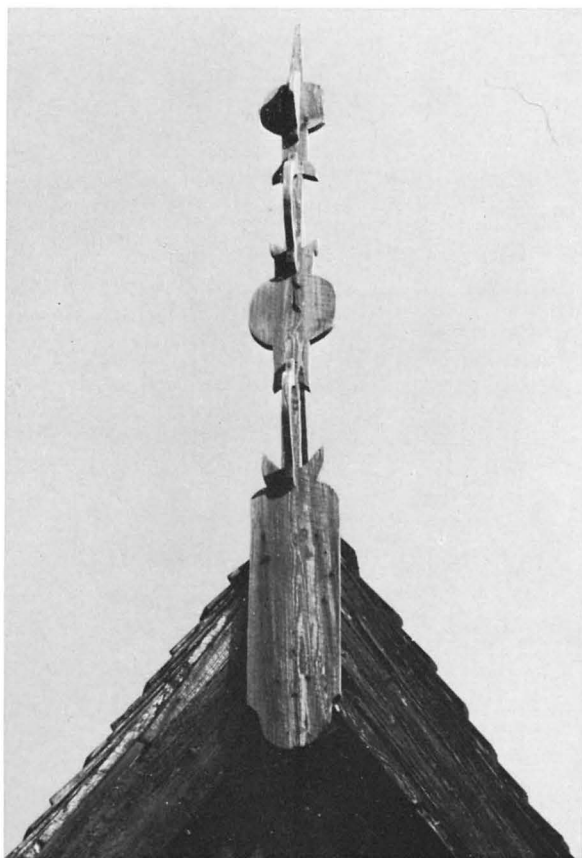


Fig 157. Takprydnad av snidat trä över västgaveln. Foto 1970.
Ornament of carved wood above W gable.

N M Mandelgren¹⁰ hade vapenhusgaveln 1867 »ornater och en Inskrift som ej hann att läsas, och var nästan utplånad».

Vapenhuset omtalas tidigast 1641, då man spånslod taket (räk). 1852 inreddes vinden till spannmålsmagasin (st prot). Vapenhuset revs 1868, eftersom det »på flera ställen remnat och hotar att störta in...» (st prot).

Sakristia

Den nuvarande sakristian (fig 143) uppfördes 1785: »Nedtogs den mycket bofälliga och mörka Sacristian och en ny uppsattes af Tegel och Gråsten, samt till längden föröktes, såsom och större fönster insattes, jämte dubbla järngaller därför» (vis prot). Sakristian saknar förband med kyrkan¹¹ och täcks av ett spånklätt valmtak. I öster finns ett gallerförsatt fönster med stickbågig inre och yttre omfattning. Murarna är förstärkta med ankarjärn i öst-väst.

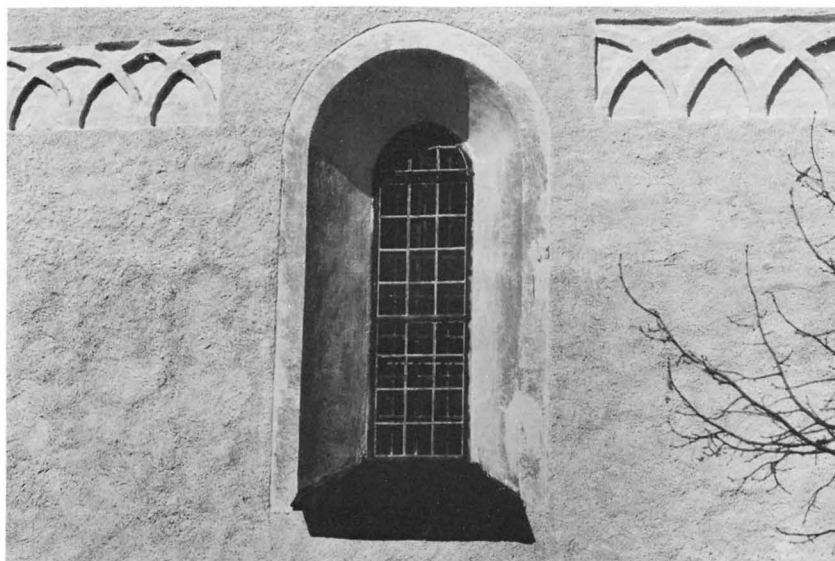
Fig 158. Sydportalen. Foto 1970.

The S portal.



Fig 159. Fönster och spetsbågsfris
på kyrkans sydfasad.
Foto 1970.

*Window and pointed arch frieze,
S front of church.*



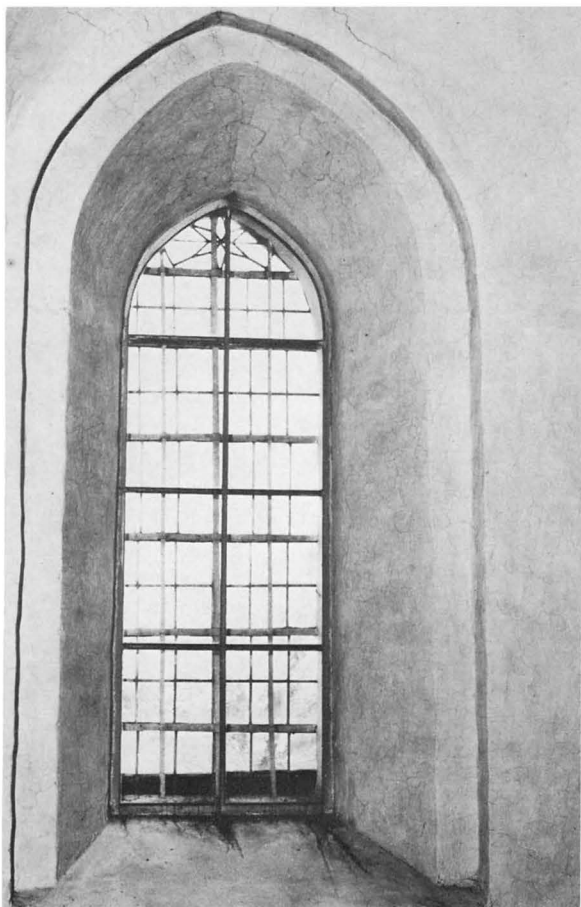


Fig 160. Sydöstra korfönstret, sett inifrån. Foto 1970.

SE chancel window, seen from inside.

Ingången går snett genom kyrkans nordmur och mynnar i sakristians sydvästra hörn. Denna passage anordnades 1853 i samband med att predikstolen flyttades fram i koret (st prot). Den ursprungliga ingången, som varit ca 80 cm bred, markeras av ristningar i putsen under predikstolen (fig 144). Sakristians inre är vitputsat och täcks av ett tunnvalv med stickkupor och vederlag i öst–väst. Utmed norra väggen löper en murad avsats. Höjd 34, djup 11 cm. Den södra väggen, som utgörs av kyrkans nordmur, har av allt att döma gröpts ur för att bereda större plats inne i sakristian (fig 144). Detta är mycket ovanligt och sammanhänger troligen med att sakristian under 1600- och 1700-talen ansågs vara alldeles för liten för kyrkans behov.

Den äldre sakristia som ersattes 1785 var liksom vapenhuset uppförd efter det att kyrkans murar höjts med tegel, eftersom frisen även här löper obruten. Sakristian var redan 1664 för liten (vis prot) och en utvidgning föreslogs 1779, eftersom den var »ganska litet rymlig, fem alnar i fyrkant och därtjämte nog låg i tak, hwars hwalf war sprucket» (vis prot). Om dessa måttuppgifter är riktiga, vann man med nybyggnaden 1785 endast ca en halv meter åt vardera hållet.

Interiör

Kyrkans inre (fig 161, 162) karakteriseras av den fönsterlösa nordväggen och de tre medeltida stjärnvalven, som i långhuset vilar på nästan helt bortbyggna väggpilastrar. Murarna är i långhuset avtrappade i två avsatser, av vilka den övre markerar övergången till tegel. Väggar och valv är putsade och vitkalkade. Vitkalkning av kyrkorummet omtalas tidigast 1634 (inv).

Golvet, som ligger på samma nivå i hela kyrkan, består av tegel lagt i mönster. I vis prot från 1785 heter det att »Gålfwet öfwer alt uti Kyrkan, ja ock under bänkarna, som därföre uttogs, samt wapenhuset, med fyllning uphögdes, och å nyo omlades ...».

Valv

Kyrkorummet täcks av tre senmedeltida tegelvalv med delvis avfasade halvstensribbor, åtskilda av rundbågiga gördelbågar. Korvalvet vilar direkt på murarna och är närmast sexdelat. I öster, väster och söder finns ansiktsmasker (fig 163) i putsen i övergången mellan vägg och valvkappa, vilket gör valvet till ett s k gubbvalv.¹² Ett liknande gubbansikte har troligen även funnits i norr, men försvunnit vid uppsättandet av predikstolen på denna vägg.

Normalt borde korvalvet ha fått den rikaste utformningen men detta har på grund av koravslutningens asymmetriska form varit svårt att åstadkomma. I stället har mittvalvet blivit ett s k sturevalv¹³ (fig 164), medan det västligaste valvet är ett

Fig 161. Interiör mot öster. Foto 1970.

Interior looking E.





vanligt stjärnvalv (fig 165). De båda långhusvalven vilar på sköldbågar och kraftiga pilastrar, vars nedre delar är borthuggna (fig 166). Att valven inte har rasat beror möjligen på att de får ett visst fäste i de avtrappade murarna.

Målningar

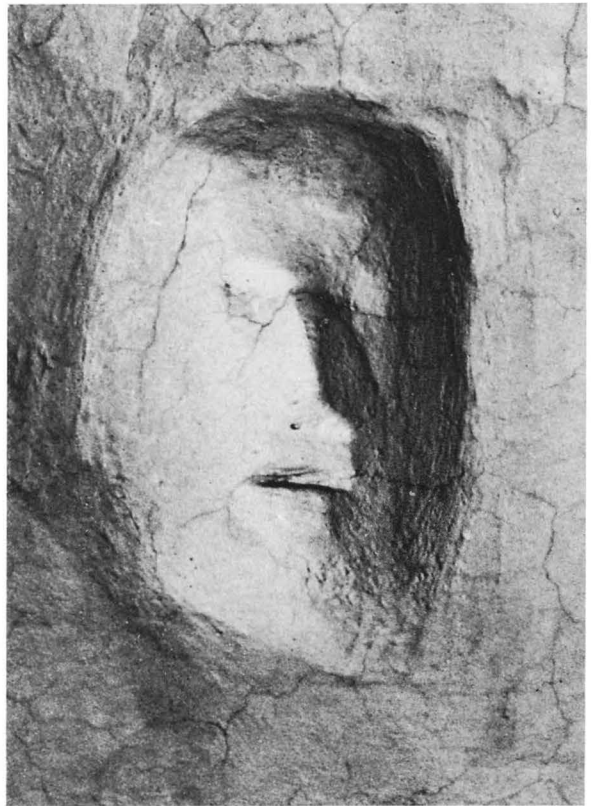
Inga medeltida målningar har påträffats i kyrkan. På nordväggen vid predikstolstrappan finns rester av ett svart ornament av renässanskaraktär och i kyrkans mittravé, likaledes i norr, finns en draperimålning (fig 167) på platsen för en äldre predikstol. Draperimålningen är utförd i två blå nyanser och mittpartiet upptas av en förgylld Jehovasol.

Fig 162. T v. Interiör mot väster. Foto 1970.

Left. Interior looking W.

Fig 163. T h. Ansiktsmask i korvalvet. Foto 1970.

Right. Mask in chancel vaulting.



Byggnadshistoria

Medeltiden

I. Långhuset är kyrkans äldsta del. Murklacken i sydöstra hörnet visar nämligen att den tresidiga koravslutningen är sekundär och att kyrkan tidigare haft ett rakslutet kor av samma bredd som långhuset. Kyrkan har alltså en tid varit en salkyrka (se nedan), troligen färdigbyggd under 1300-talet. Redan på 1200-talet fanns dock en kyrka i Fittja, vilket cuppan från en romansk dopfunt (fig 178) visar. Denna äldsta kyrka kan ha varit byggd av sten, men det finns för närvarande ingen möjlighet att konstatera om några rester ingår i den nuvarande kyrkan, eftersom dess murar är överputsade och ingen utgrävning företagits. Kyrkans mot öster starkt avsmalnande plan gör det dock lockande att anta att kyrkans västra del utgörs av ett romanskt långhus. En grupp upplandskyrkor från ca 1200 utmärks

nämligen just av ett mot öster avsmalnande långhus, försett med ett smalare, vanligen absidförsett kor. Sådana kyrkor finns eller har funnits i bl a Yttergran och Övergran (SvK Up VII: 3, vol 98, fig 433 resp s 528), Adelsö (SvK Up VI: 1, vol 73, s 10), Skå (SvK Up VI: 3, vol 79, fig 363) och Orkesta (SvK Up IV: 2, vol 11, s 299). Förekomsten av en äldre romansk stenkyrka i Fittja måste dock än så länge förbli en hypotes.

II. Den ovan omtalade salkyrkan, som alltså omfattade det nuvarande långhuset och ett rakslutet kor av samma bredd, hade med all sannolikhet sin ingång i söder på den nuvarande sydportalens plats. I söder fanns också två fönster, ett mitt på sydfasaden och ett längre åt öster, senare vidgat respektive igensatt (se nedan). Dessa fönster tycks ha suttit ovanligt lågt, åtminstone jämfört med nu-

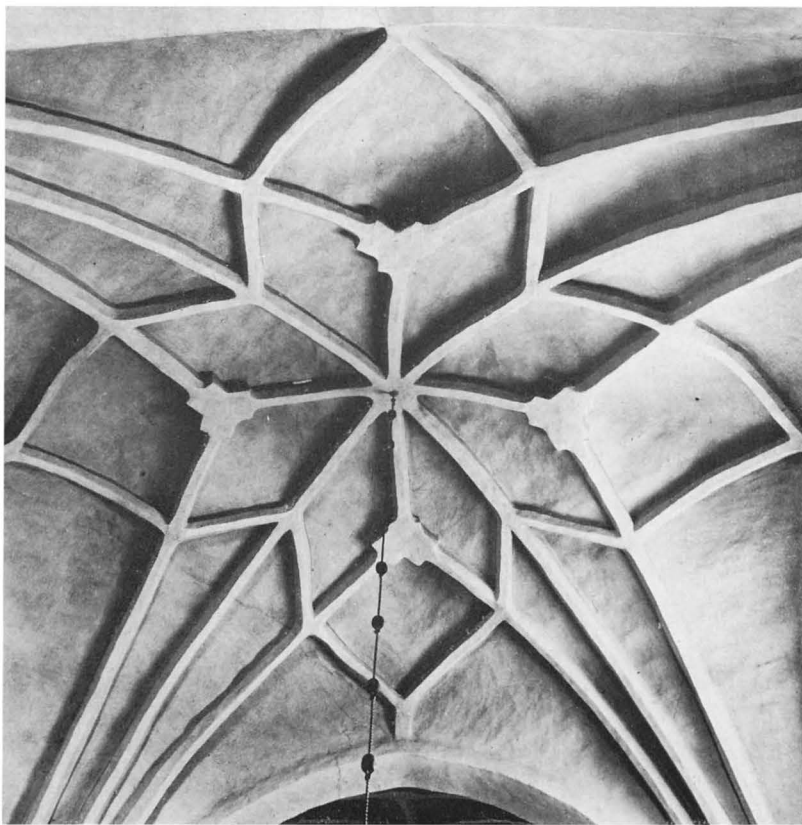


Fig 164. Senmedeltida valv i långhusets östra del. Foto 1970.

Late medieval vault in E part of nave.

varande golv- och marknivå. Kyrkan hade troligen ett plant innertak av trä, eftersom västgavelns insida inte är putsad, vilket borde ha varit fallet om där funnits ett trätunnvalv eller öppen takstol. Salkyrkans gavlar, av vilka nu endast västgaveln återstår, var försedda med blindingar.

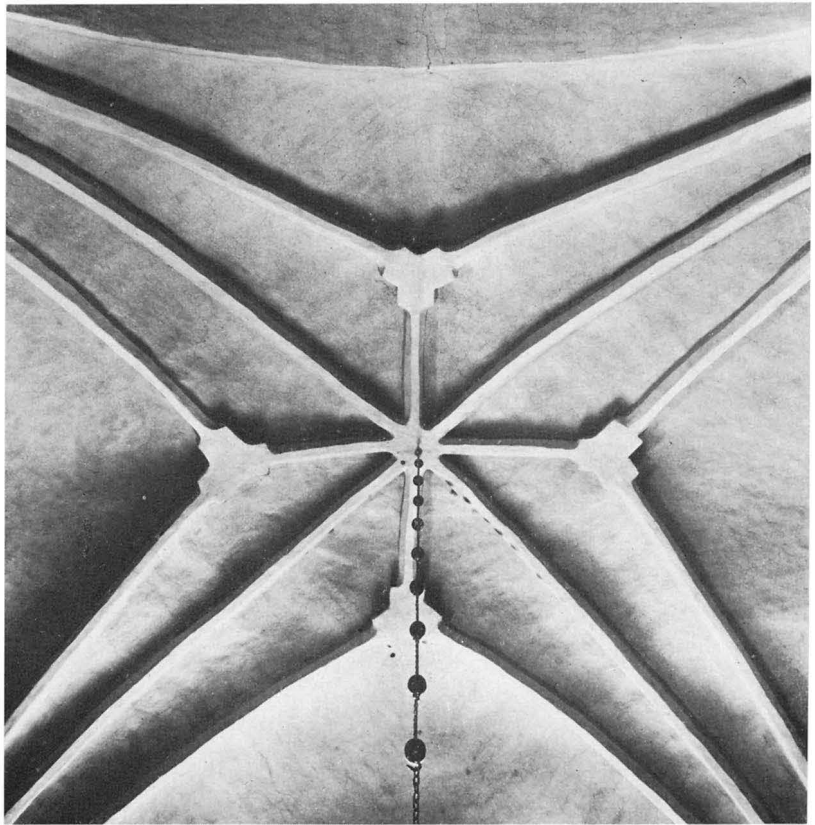
Inga ursprungliga dörr- eller fönsterformer finns bevarade. Ett visst dateringsunderlag ges dock av blindingarna på västgaveln (fig 150). Det nischflankerade korset förekommer under en stor del av medeltiden, men tenderar att alltmer förgrovas, förminsas och trängas upp i gavelspetsen. Det slanka blindingsskorset i Fittja, som fyller upp hela gavelröset, måste alltså räknas till motivets äldsta utvecklingsskede. En av de äldsta korsblindingarna i Uppland finns i Tensta kyrka, vars västgavel daterats till 1200-talets sista fjärdedel (Nordström, s 8). De ornerade teglen (se ovan) har dock 1300-talsformer (fig 151, 152) och användandet av vimperger som fasadutsmyckning tyder snarast

på en datering till 1300-talets senare hälft, eftersom detta motiv övertagits från Nordtyskland, där det börjar bli vanligt först vid 1300-talets mitt. Även 1400-talsblindingarna i grannkyrkan Hjalsta visar nordtyska drag (SvK Up XII: 1, vol 134, fig 87) och det är troligt att Stockholm genom sina handelsförbindelser spelat en förmedlande roll.

Att västgaveln tillkommit under 1300-talets senare del behöver inte nödvändigtvis betyda att så varit fallet även med salkyrkans murar. Som ovan visats kvarstår möjligen rester från en romansk kyrka och även om salkyrkan var den äldsta stenkyrkan har murarna troligen först uppförts till sin fulla höjd och försetts med vattentak innan gavlarerna byggts. Det är därför möjligt att kyrkan stod under byggnad eller ombyggnad redan vid 1300-talets början, då en mindre summa pengar skänktes till kyrkan (SD nr 1704) och då Fittja betalade lägre skatt än någon annan församling i Lagunda härad (SD nr 1946). Detta skulle nämligen kunna tyda på

Fig 165. Senmedeltida valv i långhusets västra del. Foto 1970.

Late medieval vault in W part of nave.



att man just då hade sämre ekonomi på grund av pågående byggnadsarbeten. — Inga inventarier från salkyrkans tid har bevarats.

III. Viden omfattande ombyggnad under 1400-talet fick kyrkan sitt nuvarande utseende. Större delen av östra kormuren revs liksom koretets hörn och en ny tresidig koravslutning byggdes av tegel. I samband härmed igensattes det östligaste av de äldre sydfönstren (se ovan). Långhusmurarna höjdes med tegel,¹⁴ medan förhöjningen av västgaveln åstadkoms med hjälp av bräder. Detta är mycket ovanligt och kan eventuellt tyda på att man planerat att bygga ett torn framför fasaden i väster. Övre delen av murarna pryddes med blinderingsfriser, som gör avbrott vid korfönstren och ett äldre sydfönster (se ovan), vilket samtidigt vidgades. Sydportalen förstörades och försågs med en tvåspråkig tegelomfattning och samtidigt tillkom eventuellt en senare igensatt västportal. Hela kyrkan fick tegelvalv, som i koret vilar direkt på murarna, i långhuset på

sköldbågar och väggpilastrar. Tämmligen snart tillbyggdes också sakristia och vapenhus.

Tresidiga koravslutningar förekommer inom klosterarkitekturen men är mycket ovanliga i uppländska medeltida landskyrkor, medan spetsbågsfriser ofta smyckar fasader i kyrkor i Uppland och Dalarna under 1400-talets slut (Sundquist 1969, s 3). Båda dessa motiv har med största sannolikhet hämtats från Vårfrukyrkan i Enköping, som strax före 1489 fick ett nytt kor med en tresidig avslutning, byggt av murmästaren Anders (Sundquist 1952, s 15 ff). Dess murar pryddes med en spetsbågsfris, i vilken ett fönster inkomponerades på samma sätt som sydfönstret i Fittja. Vårfrukyrkans gubbvalv har även haft en viss influens, vilket gubbhuvudena i korvalvet visar. Det kan därför med säkerhet sägas att den stora ombyggnaden av Fittja kyrka inföll under 1400-talets sista fjärdedel. — Från denna tid härstammar också predellan från ett nu försvunnet altarskåp.



Det är märkligt att man vid en så omfattande och kostsam ombyggnad inte utvidgade kyrkan, vilken genom rivandet av det äldre korets hörn snarare blev mindre än den tidigare varit. Församlingen var tydligen vid denna tid inte tillräckligt stor för att motivera en utvidgning och det kan därför tänkas att någon privatperson, en patronus, tagit initiativ till och bekostat kyrkans modernisering. Fittja kyrka ligger i en trakt som är rik på slott och herresäten. Här finns på nära håll bl a Vik, Salnecke och Biskops-Arnö, alla bebodda under medeltiden. Närmast kyrkan ligger dock Hässle,¹ som omtalas redan på 1400-talet och vars ägare under 1600- och 1700-talen skänkte en mängd gåvor till kyrkan. Kanske stod Fittja kyrka under medeltiden i ett särskilt förhållande till herrgården, till vilken den kan ha fungerat som gårdskyrka.

Senare förändringar och restaureringar

Under 1600-, 1700- och 1800-talen genomgick kyrkan en rad smärre reparationer. 1781 rappades och vitlimmades den och 1785 byggdes en ny sakristia. 1868 upphörde kyrkan att vara gudstjänstlokal och samma år revs vapenhuset.

Kyrkan restaurerades efter ett program uppgjort 1924 av arkitekt Sven Brandel och kunde återinvigas 1925. Vid restaureringen lagades och grundförstärktes sakristian och strävpelarna. Kyrktaket reparerades och tjärades, medan sakristian försågs med ett nytt tak. Nya inventarier inköptes som ersättning för dem som sålts under kyrkans tid som ödekyrka. — Elektrisk uppvärmning installerades 1938 efter ett förslag av Älvkarleby kraftverk och en transformatoriosk byggdes in i den östra delen av kyrkogårdsmuren.

1955–56 restaurerades kyrkan av konservator Nils Källe, Ektorps, efter ett restaureringsprogram av arkitekt Harald Thafvelin. Muren bakom det rivna vapenhuset putsades och hela kyrkan avfär-

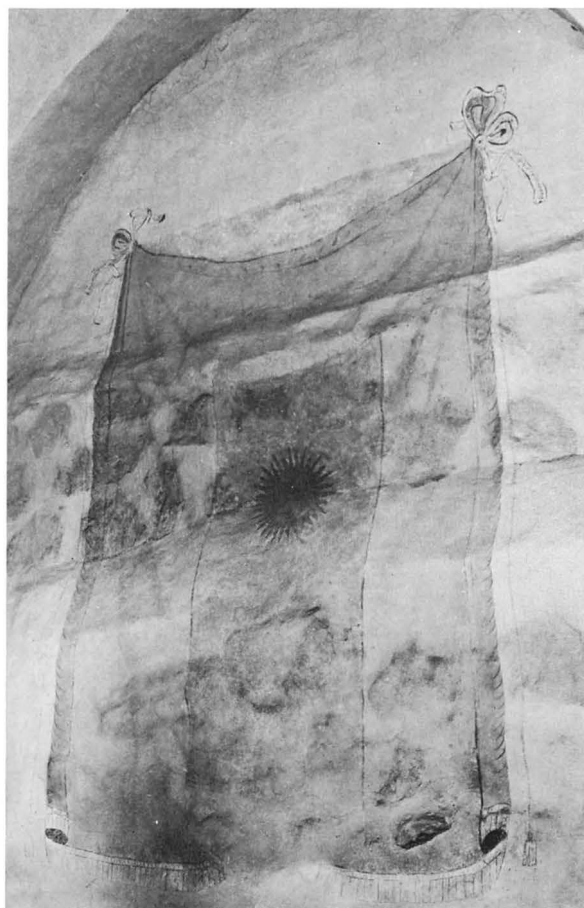


Fig 167. Draperimålning på platsen för en äldre predikstol. Jfr fig 173. Foto 1970.

Drapery painting at the place of an older pulpit. Cf fig 173.

gades i gult. Väggar och valv rengjordes och vitkalkades och en draperimålning konserverades liksom en del inventarier. Äldre fönster och ingångar framtogs och markerades genom ristningar i putsen och grunden till kyrkans östra del förstärktes. Sydportalen fick innerdörrar ritade av arkitekt Olof Malmfors, Sundsvall.

Fig 166. Delvis borthuggen valvpilaster i långhuset. Foto 1970.

Vault pilaster in nave, partly demolished.

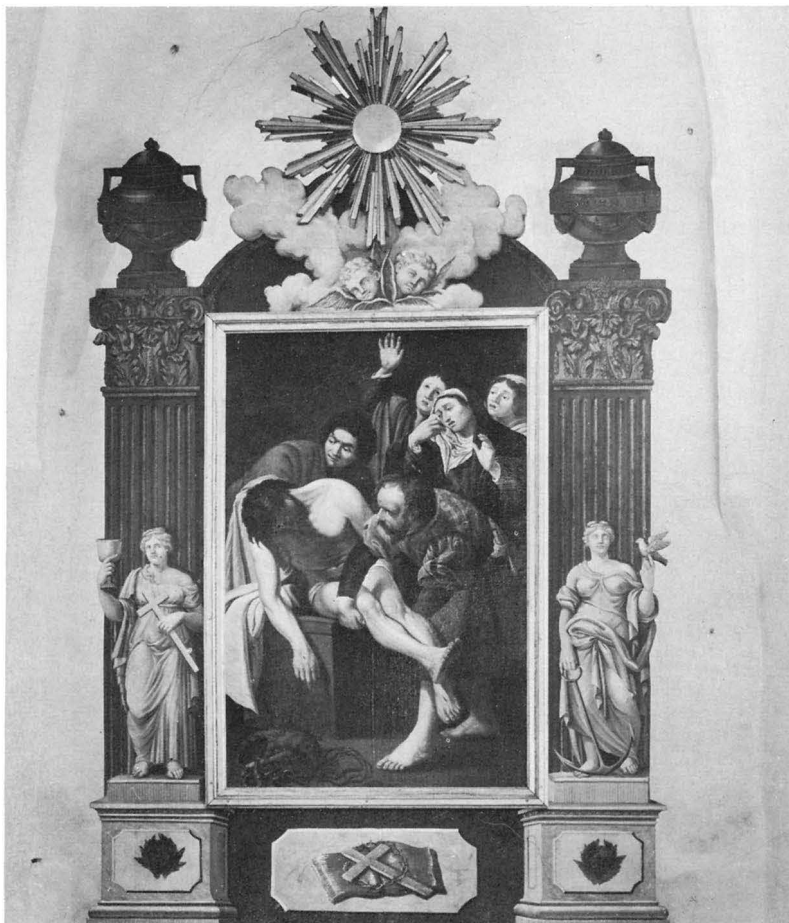


Fig 168. Altaruppsats med målning av Johan Ahlberg, inköpt 1790. Foto 1970.

Reredos with painting by Johan Ahlberg, purchased in 1790.

Inredning och inventarier

Fittja kyrka ägde under 1600- och 1700-talen en i beaktande av dess ringa storlek mycket rik inredning, främst tillkommen genom en rad donationer under 1680-talet av grevparet Axel Julius De la Gardie och Sofia Juliana Forbus på det närbelägna godset Friberg.¹⁵ En stor del av denna inredning fanns kvar ännu år 1868, då kyrkan övergavs av församlingen. Härvid beslöts försäljning av hela inredningen, vilket skedde vid en auktion år 1870. Dessförinnan hade Statens historiska museum besiktigt inredning och inventarier och därvid inköpt en vinkanna av silver (se nedan). Vid auktionen såldes allt utom bänkinredningen, altaranordningen, en

nummertavla och predikstolen. Den sistnämnda inköptes dock senare (år 1895) av grannkyrkan Hjärsta. Hjärsta kyrka övertog också några textilier, medan nattvardskalk och paten såldes till Holms församling. Med undantag av de till Hjärsta överlåtna textilierna har Fittja kyrka inte återfått några av de äldre inventarierna sedan den år 1925 togs i nytt bruk.

Altaranordning

Altarbord murat av tegel, putsat och vitkalkat. Altarbordet täckes av en grå, slipad kalkstensskiva (80 × 155 cm) med fem ristade invigningskors. På

dess norra sida finns en relikgömma i altarbordets fulla höjd (105 cm). Relikgömmans bredd 55, djup 125 cm. Utrymmet stänges med en trädörr, försedd med bygelhandtag och dörrspegel. — 1664 förelåg planer på att altaret, som tidigare var fristående, skulle sänkas och flyttas (vis prot), något som emellertid inte tycks ha blivit utfört förrän 1685, då altarbordet på bekostnad av grevinnan Juliana Forbus på Friberg flyttades till sin nuvarande plats vid korets östra vägg (ant om gåvor 1685). Vid detta tillfälle tillkom sannolikt också relikgömmans trädörr. — Den nuvarande altarskivan tillkom vid restaureringen 1951. Arbeten på den äldre altarordningen omnämns 1634 (inv).

Altaruppsats (fig 168, 169) med oljemålning på duk, framställande Kristi gravläggning. Målningen, som utgör en kopia efter ett original av Caravaggio,¹⁶ är infattad i ett ramverk bestående av brunmålade pilastrar med korintiska kapitäl, krönta av en urna. Framför vardera pilastern finns en kvinnofigur i grisaille. Den vänstra, som är en framställning av Tron, har kalk och kors som attribut, medan den högra, som föreställer Hoppet, har ett ankare och en duva. Ovanför tavlan en förgylld sol, moln samt två änglahuvuden i grisaille. Nederst på ramverket kors, törnekrona och bok. — Altaruppsatsen är tillverkad av »Ritmästaren wid Kongl. Akademien i Upsala och Ledamoten af Kongl. Målare- och Bilthuggare-Academien i Stockholm» Johan Ahlberg¹⁷ och inköptes år 1790 för 3000 daler kmt (inv). En i det närmaste likadan altaruppsats finns i Kils kyrka i Närke (SvK Nä I:2, vol 63, s 296), dit den av församlingen inköptes år 1786.

Av ett senmedeltida altarskåp har bevarats en rest i form av en predella (fig 170, 171), huvudsakligen utförd i ek. Mått: höjd 33, bredd 175, djup 27 cm. Framstycket har obetydliga rester av målning på duk, spänd över träet. Av resterna framgår att predellan haft framställningar av fem gestalter i halvfigur mot vinröd botten. Samtliga har varit försedda med förgylld gloria. Från vänster syns en helig biskop med kräkla, Gud Fader med krona, Kristus som smärtornas man, en figur med röd kardinalshatt samt ytterligare en figur. — Det medeltida altarskåpet synes ha varit bevarat till större delen ännu år 1867, då det förvarades i klockstapeln (inv). Sannolikt såldes det tillsammans med kyrkans öv-



Fig 169. Detalj av altaruppsatsen fig 168. Foto 1970.

Detail of reredos in fig 168.

riga inredning på auktionen 1870. Vis prot 1779 har följande beskrivning: »Altare-Taflan är gammal, med helgona-bilder prydd, samt med 3ne dylika bilder på sidorna omgifwen.» Inv 1829 lämnar ytterligare några upplysningar: »I vapenhuset är vid muren uppsatt en ställning med Skilderier omkring, inuti uppfylld med af i träd skurne Bilder



Fig 170. Predella från försvunnet senmedeltida altarskåp. Foto 1970.
Predella from a late medieval triptych, now lost.

utaf Änglar, Helgon, Apostlar och Jungfru Maria: har förmodligen fordom stått inne i Kyrkan, kanhända varit Altare-Tafla. Det är på sidorna försedt med gångjärn så att det kan igenlåtas. Har fordom kallats Guduma Skåpet och öppnades till afskådande blott vid Stora Högtider.»

Fig 171. Detalj av predellan fig 170. Foto 1970.
Detail of predella in fig 170.



Sluten altarring av trä (fig 161) med utbuktande framparti, prydd med rektangulära speglar. Altarringen är målad i ljusgrön marmorering. Den var ny år 1779, då den dessutom fick ett brädgolv, allt bekostat av Anna Margareta von Rosenstein⁴ på Hässle (vis prot).

Krucifix

Kyrkans enda krucifix är ett litet altarkrucifix med Kristusfigur av malm, spikad på ett träkors. Höjd 37 cm. Tillverkat av Svensk Kyrkoslöjd. Inköpt 1951 (inv 1959).

Försvunnen träskulptur

I inv 1867 nämns två träskulpturer, den ena föreställande Kristus, den andra Maria. Vid N M Mandelgrens besök samma år förvarades skulpturerna, som han ansåg föreställa Maria och Ansgar, tillsammans med det medeltida altarskåpet (se ovan) i klockstapeln.¹⁸ De båda träskulpturerna omtalas inte i kyrkans äldre inventarieförteckningar.

Fig 172. T h. Predikstol från 1800-talets början, ursprungligen i Trefaldighetskyrkan i Uppsala. Foto 1970.

Right. Pulpit from beginning of 19th century, originally in the Church of the Holy Trinity, Uppsala.





Fig 173. Inskrift på äldre predikstol från Fittja, nu i Hjärsta kyrka. Foto A C Bonnier 1970.

Inscription on old pulpit from Fittja, now in Hjärsta Church.

Fig 174. Nedan. Timglas, troligen samtida med predikstolen fig 172. Foto 1970.

Below. Hourglass, probably contemporary with the pulpit in fig 172.

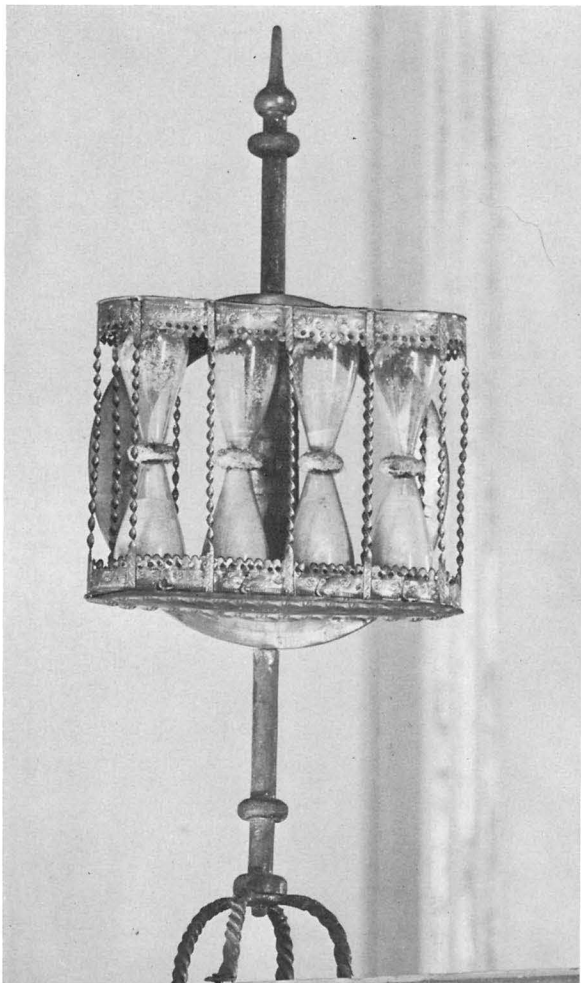


Fig 175. Hattkräkla i södra bänkkvarteret. Foto 1970.

Hat hook in S pews.

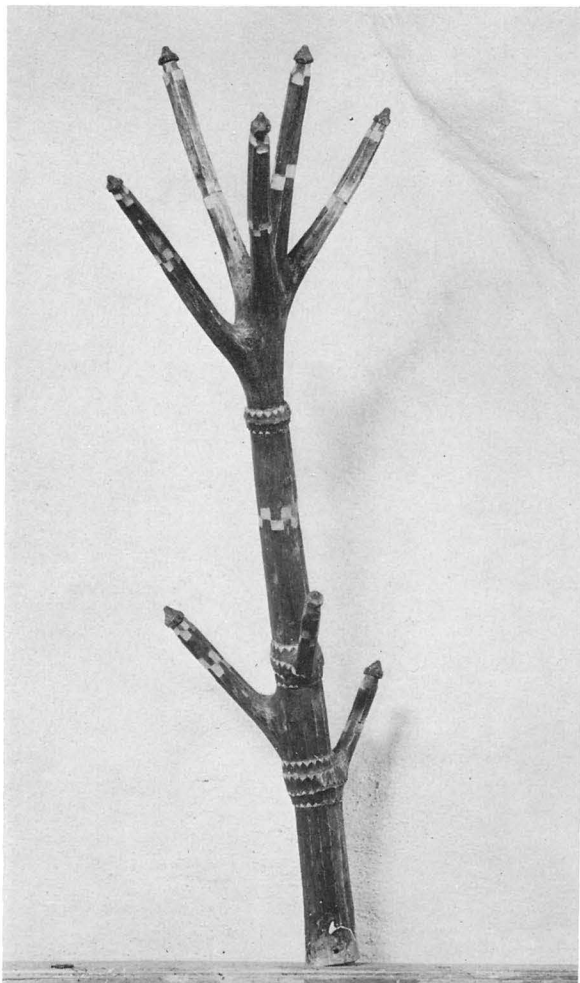




Fig 176. Ovan. Bänkfasad med släkterna De la Gardies och Forbus' vapen. Målning från 1688. Foto 1970.

Above. Coats-of-arms of the De la Gardie and Forbus families. Painting on front of pew, 1688.

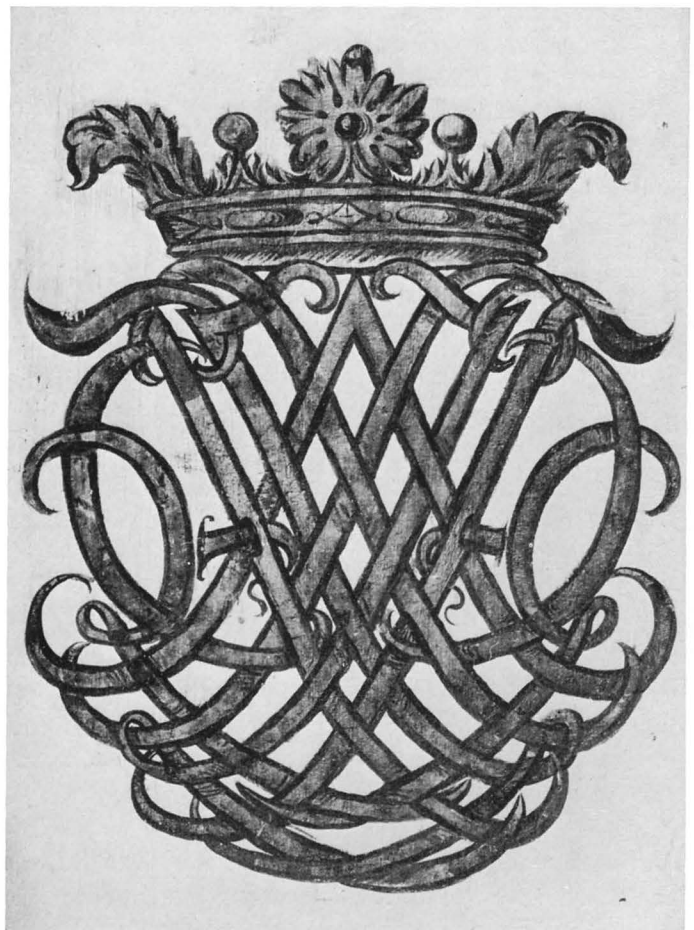


Fig 177. Axel Julius De la Gardies och Sofia Juliana Forbus' namnchiffer på bänkdörr. Målning från 1688. Foto 1970.

Monograms of Axel Julius De la Gardie and Sofia Juliana Forbus. Painting on pew door, 1688.

Predikstol

Predikstol (fig 172) vid korets norra vägg av snidat och förgyllt trä med målning huvudsakligen i ljusgrått. Polygonal korg med fyra fält dekorerade av förgyllda reliefer i form av ett rombmönster med inskrivna bladornament samt kors och palmblad resp lagens tavlor och bokrulle. Trappa med barriär på båda sidor i genombrutet rombmönster, prydd med blad- och blomornament i förgylld relief. Ljudtak med lambrequinornament, krönt av ett kors. Dess undersida är målad i blått och har en skulpterad förgylld sol, under vilken hänger en likaledes förgylld duva. På väggen under ljudtaket en rektangulär gråmålad platta, flankerad av kannelerade pilastrar. — Predikstolen härstammar från Trefaldighetskyrkan i Uppsala och kan dateras till början av 1800-talet med undantag av trappan, vilken ursprungligen inte hört till utan torde vara något äldre. Predikstolen inköptes i en antikhandel i Uppsala år 1925 på ärkebiskop Nathan Söderbloms inrådan (inv 1959). Den renoverades 1956 (konserveringsrapport i ATA).

Den äldre predikstolen, som stod vid långhusets norra vägg, skänktes enligt en inskrift på ljudtaket (fig 173) till Fittja kyrka år 1688 av Axel Julius De la Gardie och hans hustru, men såldes år 1895 till Hjalsta kyrka (SvK Up XII: 1, vol 134, fig 109). Den har polygonal korg med nischprydda fält och är dekorerad med skulpturer av evangelisterna samt S Paulus.

Timglas (fig 174) med fyra glas, fäst vid predikstolen. Glasens fodral av mässingsplåt med punsad blad- och blomdekor, ståndaren av järn. Höjd 40 cm. Troligen tillfört kyrkan samtidigt med predikstolen. Det tidigare timglaset skänktes 1788 av kyrkoherden Petrus Flumén.¹⁹ Det var målat och hade förgylld ståndare (inv 1790). Nya timglas omnämns också i 1634 och 1722 års inv.

Bänkinredning

Sluten bänkinredning, målad i grå och blågrön marmorering (fig 162). Sannolikt tillkommen omkring 1630 (inv 1634 omtalar att alla bänkar nytillverkats några år tidigare). Bänkarna är på norra sidan numrerade från 3 till 20 och på den södra från 3 till 17. De tre sista bänkpären döljs numera av orgelläktaren (se nedan). Bänkdörrarna har

rektangulära speglar, något enklare utformade på bänkpären 3 och 4 än på de övriga. Bänkgavlarnas höjd 95, bredd för dörr och bänkgavel tillsammans 79 cm. — I det södra bänkkvarteret finns två hattkräklor av trä (fig 175).

Framför det främsta bänkpåret (nr 3) står ytterligare ett par bänkar, målade i benvitt och båda försedda med släkterna De la Gardies och Forbus' vapen i rött och gulbrunt (fig 162, 176). Vapnen är målade på långsidan åt koret. Södra bänken har mellan vapnen följande inskription: »Kögl: Majst. HögtBetrode Man RådH Fält Marskalk Lieutenant och General-Govoernur Högwälborne grefwe Axel Julius De la Gardie grefwe Till Läcköö och Ahrensborgh FriHerre till Eekeholm Herre till Dagdön Tullgarn Cumö Nutis och Friibergh». Mellan vapnen på norra bänken står: »HögWälborne Grefwiña och Fru Fru Sophia Juliaa Forbus boren Friherredotter af Cumo grefwiä til Läckö och Ahrensborg Fru til Dagdön TullGarn Cumo Nutis Och Friibergh». Båda bänkarna har på dörren ägarnas gemensamma namnchiffer, krönt av en adlig krona (fig 177). — Bänkpåret, troligen tillverkat 1658 (Domkap arkiv, UUB), hade skänkts av grevinnan Christina Brahe²⁰ på Hässle med villkor att den som önskade komma i åtnjutande av det nya bänkrummet efter att ha inhämtat kyrkoherdens och församlingens tillstånd skulle få köpa bänkarna. Bänkrummet hade länge tillhört Hässle: »... hwilkens gårds egande alltid här till dags haffwa ståndet i främste bänken efter Choret...» (Domkap arkiv 1658, UUB). År 1688 uppläts bänkarna till grevparet De la Gardie som tack för de många gåvor kyrkan erhållit. Vid detta tillfälle försågs de båda bänkarna på ryggsidan med ett genombrutet skrank, krönt av änglabilder, som skärmade av dem från de övriga kyrkbänkarna (ant om gåvor 1688, inv 1779). 1779 förelåg planer på att bänkpåret skulle tas bort, då det ansågs ta upp för stor plats i det redan trånga koret och då skranket dessutom skymde sikten mot altaret. Förändringen kom att inskränka sig till att skranket avlägsnades — om vid detta tillfälle eller senare är oklart.

1659 nämns en »Pastoris Stool i Choren gifwen af Herr Peder Weslenio⁸ Past Loci» (inv). I st prot 1786 beslutas om nya bänkar i koret, »en åt Prästerna och en åt Klockaren...».

Orgelläktare

Den låga orgelläktaren (fig 162) i väster tillkom vid restaureringen 1925. Den ligger direkt på de tre bakersta bänkpären och har genombrutet bröstvärn med sågade balustrar. Orgelläktaren är målad i samma blågröna marmorering som bänkarna.

Orgel

Orgelharmonium av brun ek med 19 stämmor, tillverkat av Östlind & Almqvist. Anskaffat 1929 (inv 1959).

Nummertavla

Nummertavla av trä, med enkelt profilerade förgyllda ramar på båda sidor. Svart mittfält. Nummertavlan sitter på en järnståndare, som i sin tur är fäst vid en trästolpe. På trästolpen sitter en liten S-formad ljusarm av mässing. Står i koret söder om altaret. Tavlan mått 53 × 65, total höjd 218 cm. Anskaffad 1831 (räk). Den tidigare nummertavlan skänktes 1745 till kyrkan av Margareta Steuch²¹ på Hässle.

Dopredskap

Medeltida dopfuntscuppa (fig 178) av grå sandsten. Cuppan är av 1200-talstyp och helt oornrad. I dess botten finns ett cylindriskt, centralt placerat urtappningshål med diametern 2,5 cm. Cuppans höjd 41, diameter 62, djup 28 cm. — Tillhörande fot av kalksten, tillverkad och anskaffad 1951 (inv 1959). Dopfunten är nu placerad i korets södra del. Då kyrkan stod öde användes cuppan som blomurna på en gård i trakten.

I vis prot 1779 sägs följande om dopfunten: »Och emedan Praepositus förnam, att Dopet i kyrkan sker wid en Stenfont, som stod höger om Altaret i en mycket trång wrå, där swårt wore för en Prestman at administrera Sacramentet, och lika swårt för Faddrar at framgå, eller där stå; utom det, at Dopets förrättning således icke wäl kan ses af Församlingen; så pröfwade Praepositus tjenligare, och tillstyrkte, at denna gl. font med des lösa fot och träläck,²² ur Choret flyttas, och sättes i wapnhuset; samt at, i det stället, et litet wackert Fäll-bräde wid Altare-Disken fastsattes, midt för gången i kyrkan, eller ingången i Choret, hwar på Silfwerskålen kunde stå;

hwilken som hon war nog liten, så skulle den till at undwika spillande, ställas å ett Tennfat...».

I funten ligger ett mässingsfat i barockstil, skänkt 1956 och dekorerat med växtmotiv i drivet, punsat och ciselerat arbete (fig 179). Märkt »A Lindström. Stockholm». Den nu försvunna dopskål av silver, som omtalas i vis prot 1779, skänktes av Anna Juliana Horn²³ på Friberg.

Nattvardskärl

Kyrkans nuvarande nattvardskärl (fig 180) skänktes år 1937 av Kyrkliga syföreningen (anges i inskription på samtliga delar). De är utförda i delvis förgyllt nysilver och består av vinkanna, kalk, paten och oblatask, samtliga försedda med driven dekor i form av godronnering. Dessutom finns en graverad dekor som på vinkanna och kalk består av palmblad, kors, törnekrona och bok samt på oblatasken av palmblad, kors och kalk. Vinkannen och oblatasken har korskrönta lock. Kalkens höjd 27, cuppens diameter 10 cm. Patenens diameter 15 cm. Vinkannans höjd 40 cm. Oblataskens höjd 10, diameter 14 cm.

Sockenbudstyg av delvis förgyllt silver, inköpt 1954 (inv 1959). Tillverkat av Svensk Kyrkoslöjd. Slät kalk frånsett en pärlrand på skaftets nod. Cuppan är invändigt förgyllt. Höjd 13,5, cuppens diameter 8 cm. Paten med förgyllt översida och graverat malteserkors på brättet. Diameter 11 cm. Oblatask, invändigt förgyllt, med välvt lock prytt med ett graverat likarmat kors. Höjd 2, diameter 4,5 cm. — Till sockenbudstyget hör också två balusterformade glasflaskor med silverlock. Höjd 11 cm.

Äldre nattvardskärl

En delvis ännu bevarad uppsättning nattvardssilver (fig 181–183), krigsbyte från Polen, skänktes år 1744 till Fittja kyrka av grevinnan Anna Juliana Horn. Gåvan omfattade ursprungligen kalk, paten och två oblataskar, av vilka nu endast kalken och patenen finns i behåll. Dessa såldes vid auktionen 1870 till grannkyrkan Holm, men används av båda kyrkorna och förvaras nu i Fittja prästgård. — Kalk och paten av förgyllt silver med dekor i relief och gravyr. Kalkens fot är sexpassformad; cuppan härrör i sin nuvarande form från



Fig 178. Dopfuntscuppa av sandsten från 1200-talet. Foto 1970.

Sandstone font bowl, 13th century.

Fig 179. T h. Dopfat av mässing i barockstil. Skänkt till kyrkan 1956. Foto 1970.

Right. Brass baptismal disk in Baroque style, presented to the church in 1956.

1796. Nattvardskärlen är försedda med en inskrift på polska och årtalet 1688. Kalkens höjd 28, cupans diameter 12,5 cm. Patenens diameter 17 cm.

En vinkanna (fig 136, 184, 185), ursprungligen en profan dryckeskanna, skänktes år 1651 av dåvarande pastor primarius, senare biskopen i Strängnäs, Ericus Emporagrius. Kannan såldes år 1869 för 250 riksdaler till Statens historiska museum, där den alltså befinner sig (inv nr 4249). Kannan, som är utförd i silver med de ornerade partierna förgyllda, har formen av en nedåt något avsmalnande cylinder. Den profilerade foten har en delvis driven ornamentik i form av rullverk och änglahuvuden, medan behållarens nedre del är dekorerad med gra-

verade voluter, fruktsnören m m. Den avskiljes från behållaren i övrigt av en lagerbladsvulst, besatt med tre änglahuvuden. Behållarens midja omges av ett brett, genombrutet band med änglahuvuden och kvinnohermer mot en bladranka. Ovanför detta band har behållarens liv graverade beslagbandskartuscher m m samt texten: POSSESSIO ECCLESIAE IN FITTIA. På partiet under bandet graverade ornament samt inskriptionen: *In gratissimam memoriam Patris charissimi, DNI GABRIELIS ERICI EMPORAGRII²⁴ quondam Ecclesiae huius Pastoris vigilantissimi, nunc in Dno beati, et in hoc templo sepulti, Ego ejus filius ERICUS GABRIELIS EMPORAGRIUS²⁵ S S Theol Doct Stockholmiae*



Fig 180. Ovan t h. Nattvardskärl av delvis förgyllt nysilver, skänkta 1937. Foto 1970.

Above right. Parcel-gilt nickel-silver communion vessels, presented in 1937.

Fig 181–182. Nedan och t h. Polskt nattvardssilver från 1688, troligen krigsbyte. Skänkt till kyrkan 1744. Foto 1970. T h. Detalj av kalken. Foto 1970.

Below and right. Polish silver communion vessels, 1688, probably war booty. Presented in 1744.—Right, detail of chalice.



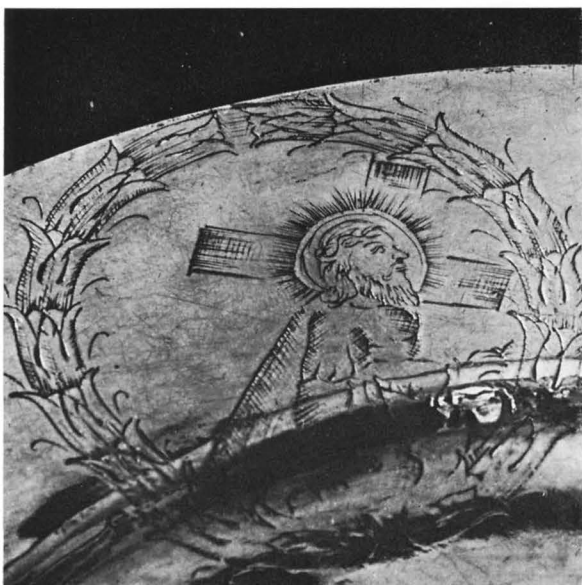


Fig 183. Detalj av patenen fig 181. Foto 1970.

Detail of the paten in fig 181.

Pastor primarius, et Consistorij ibidem Praeses cantharum hunc argenteum Sacro Coenae Dominicae usui, consentiente, uxore mea charissima, (quam priori defunctae, itidem dilectissimae, SARAE ERICI Simteliae, Superinduxi) ELIZABETHA LAUR PAULINA Archiepiscopi filia Consecravi ANNO M.DC.LI. (=Till tacksam åminnelse av min käre fader, herr Gabriel Erici Emporagrius, denna församlings förre nitiske kyrkoherde, nu salig i Herren och begravnen i detta tempel, invigde jag, hans son Ericus Gabrielis Emporagrius, teol dr, pastor primarius i Stockholm och preses i konsistoriet därstädes, år 1651 denna silverkanna till heligt bruk vid Herrens nattvard i samförstånd med min kära maka Elisabeth Paulina, ärkebiskop Laurentius' dotter, med vilken jag ingick ett nytt äktenskap efter min förra likaså älskade hustrus, Sara Eriksdotter Simtelia, bortgång.)²⁶ — Jfr gravsten 1.

Vinkannans grepe delas på mitten av en platt, bladbesatt nod; dess övre ända stöds av en grip, dess undre springer ut i två spiraler, besatta med var sin kvinnobyst och avslutade av var sitt granatäpple. Genombrutet tumtryck med profilerad kontur och bild av en naken man med en hund under ett änglahuvud (fig 184). Locket är kupigt och dekorerat

med drivna rullverksspiraler, masker och fruktknippen samt krönt av en stående mansfigur i tidig 1600-talsdräkt (fig 185). Under botten två otydliga stämplrar. Höjd 42,5 cm. — Stämplarna och kannans utseende tyder på att den kan ha tillverkats i Lübeck. Enligt af Ugglas (af Ugglas, s 26) ett nordtyskt arbete från 1600-talets början. Liknande dryckeskannor finns eller har funnits i Södertälje stads kyrka (Alm, s 14) samt i Kvillinge (Ög) och Ovansjö (Gä) kyrkor.²⁷

Försvunna nattvardskärl

1545 konfiskerade Gustav Vasa två förgyllda kalkar med patener samt en förgylld kopparmonstrans. Nattvardssilvret överlämnades av Fittjas kyrkoherde Tord samt av kyrkvärdarna Lasse Olsson i Tuna och Måns i Härsta (Källström, s 170).

Kyrkans äldre arkivalier innehåller ett stort antal uppgifter om nattvardskärl som senare förkommit. Inv 1634 uppger att kyrkan år 1612 ägde en förgylld kalk som omkring 1630 blev stulen, »och finge de silfret igen och för nyade kalken». Mellan 1612 och 1634 erhöll kyrkan en mässhake samt en förgylld kalk »huilka beggie Höglåfflig i åminnelse S. Konung Gustaf Adolph oss igenom den wälbördige junker Frans Wackerbarts²⁸ promotion och interession gaf ifrå Ekholmsund, och till Fittia Kyrki» (inv 1634). Kalken var försedd med konungens namn och vapen (inv 1659). Gåvan omfattade säkerligen också den förgyllda paten, vilken tillsammans med kalken lämnades i utbyte mot det 1744 av grevinnan Horn skänkta silvret (se ovan). I ant om gåvor 1744 heter det, att den tidigare kalken varit »nog bräckelig och med koppar lagad, samt till winrummet så liten att den intet räkt hela disken igenom på en gång, utan måste å nyo ingjutas ..!». Kalk och paten vägde tillsammans 35 3/4 lod. Inv 1634 innehåller också en uppgift om att en förgylld kalk sålts till Österunda socken för fyrtio daler silvermynt. Sannolikt gällde försäljningen den tidigare stulna och förnyade kalken.

M Aschaneus²⁹ återger en inskription på en kalk med paten (vilken är inte fullt klart) som fanns i kyrkan. I Aschaneus avskrift lyder inskriptionen på kalken *De Vera Vite, fert Hoc vas pocula vitae* (= Från det sanna vinträdet bringar denna kalk livets dryck) och på patenen *In Honorem Sanctorum*

Fig 184. Tumgrepp, detalj av vinkannen fig 136. Foto SHM 1970.

Thumb-grip, detail of flagon in fig 136.

Fig 185. Nedan. Krönande mansfigur på vinkanna från 1600-talets början. Jfr fig 136. Foto SHM 1970.

Below. Male figure on flagon, dating from beginning of 17th century. Cf fig 136.

Iohannis apostolj et EW (angelist)ae, et clarae Virginis (=Till helgonens, aposteln och evangelisten Johannes' samt jungfrun Claras ära). — 1634 fanns också en sockenbudskalk om 13 3/4 lods vikt (inv). År 1724 beställdes en ny sockenbudskalk av guldsmeden Jacob Brunk (mästare i Stockholm 1715–1738?). Härvid användes silvret i den äldre kalken med tillägg av 3 1/4 lod, så att den nya kalken kom att väga 17 lod. Den var förgylld inuti och hade plats för vinet i foten (räk). Denna nya sockenbudskalk fanns kvar till inventarieauktionen 1870 (inv). Ett enklare sockenbudstyg av mässing inköptes år 1700 (räk).

År 1681 skänkte Gabriel Alm³⁰ en oblatask till kyrkan (inv). Denna fanns kvar till 1796, då den nedsmältes och användes vid förstorandet av cuppan på den av grevinnan Horn skänkta kalken (inv). I grevinnan Horns donation ingick som ovan nämnts också två oblataskar, varav den ena hörde samman med det samtidigt skänkta polska nattvardssilvret. Den var rund och utvändigt förgylld (ant om gåvor 1744). Den andra oblatasken, som var av silver och oval till formen, skänktes som komplettering till sockenbudstyget. Locket hade en skiva med en änglabild i emaljmalning (ant om gåvor 1744, inv 1867). Båda oblataskarna torde ha sålts på auktionen 1870.

Ljusredskap

Ljuskronor av mässing: 1. Av plåt, med tolv ljusarmar i två kransar och tjugofyra små prydnadsarmar med reflexblommor i tre kransar, bladformade droppskålar, barocktyp (fig 186). Avslutas nedåt i kula. Höjd 100 cm. Skänkt 1925 av antikhandlare Ohlsson, Uppsala (inv 1959). Hänger i koret. — 2. Med tjugofyra ljusarmar i tre kransar, runda droppskålar. Avslutas nedåt i kula. Höjd



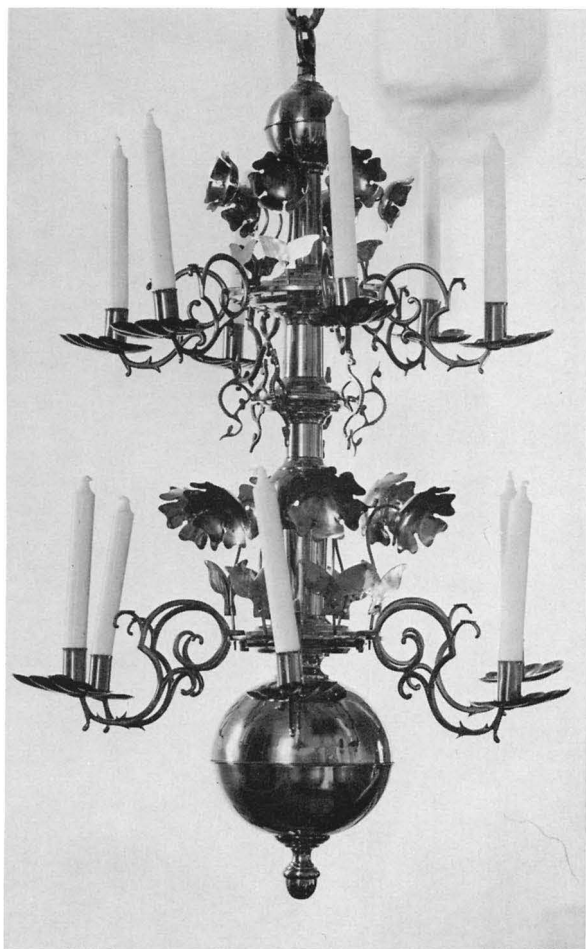


Fig 187. Ljuskrona (4) i sakristian. Barocktyp, skänkt 1952.
Foto 1970.

Chandelier (4) in the vestry, Baroque type, presented in 1952.

Fig 186. T v. Ljuskrona (1) i koret. Barocktyp, skänkt 1925.
Foto 1970.

Left. Chandelier (1) in the chancel, Baroque type, presented in 1925.

100 cm. Enligt inskription skänkt av Kyrkliga sällskapet 1951. Hänger i mellersta valvet. — 3. Med tolv ljusarmar i två kransar, runda droppskålar. Avslutas nedåt i kula. Höjd 100 cm. Skänkt 1944 av Kyrkliga sällskapet (inv 1959). Hänger i västra valvet. — 4. Med fyra ljusarmar (fig 187). Avslutas nedåt i kula, dekorerad med driven och ciselerad växtornamentik, barocktyp. Höjd 55 cm. Skänkt 1952 av Kyrkliga sällskapet (inv 1959). Hänger i sakristian.

Vägglåtar av mässing: 1. Två st på norra väggen, vardera med två ljusarmar, rektangulär ryggsköld med avfasade hörn samt överstycke. Driven och punsad bladdekor. Höjd 58 cm. — 2. Två st på norra väggen med vardera tre spiralvridna ljusarmar, ryggsköld med avrundade hörn samt överstycke (fig 188). Driven, punsad och ciselerad dekor med blad- och

fruktmotiv, barocktyp. Höjd 75 cm. — 3. En på södra väggen i koret med två ljusarmar, rektangulär ryggsköld med avfasade hörn samt överstycke. Driven, punsad och ciselerad dekor med blom-, blad- och fruktmotiv. Höjd 69 cm. — 4. Två st på södra väggen i långhuset med vardera två ljusarmar, kvadratisk ryggsköld med avfasade hörn samt överstycke (fig 189). Driven och punsad växtdekor, barocktyp. Höjd 49 cm. — Samtliga vägglåtar är skänkta av Kyrkliga sällskapet och inköpta i olika antikaffärer i Stockholm år 1966 (inv).

Ljusstakar: 1. Fyra st av mässingsplåt på altaret med spiralvridna skaft samt driven och ciselerad dekor med blad- och blommotiv. Barocktyp. Två med höjd 30, fotens diameter 24,5 cm; de två övriga med höjd 23, fotens diameter 20 cm. Samtliga skänkta av ärkebiskop Nathan Söderblom år 1925

Fig 188. Vägglåt (2) på norra väggen. Barocktyp, skänkt 1966. Foto 1970.

Sconce (2) on N wall, Baroque type, presented in 1966.



Fig 189. Vägglåt (4) på södra väggen. Barocktyp, skänkt 1966. Foto 1970.

Sconce on S wall, Baroque type, presented in 1966.

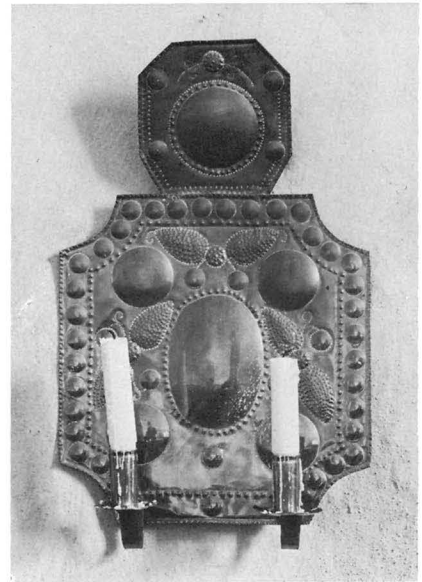
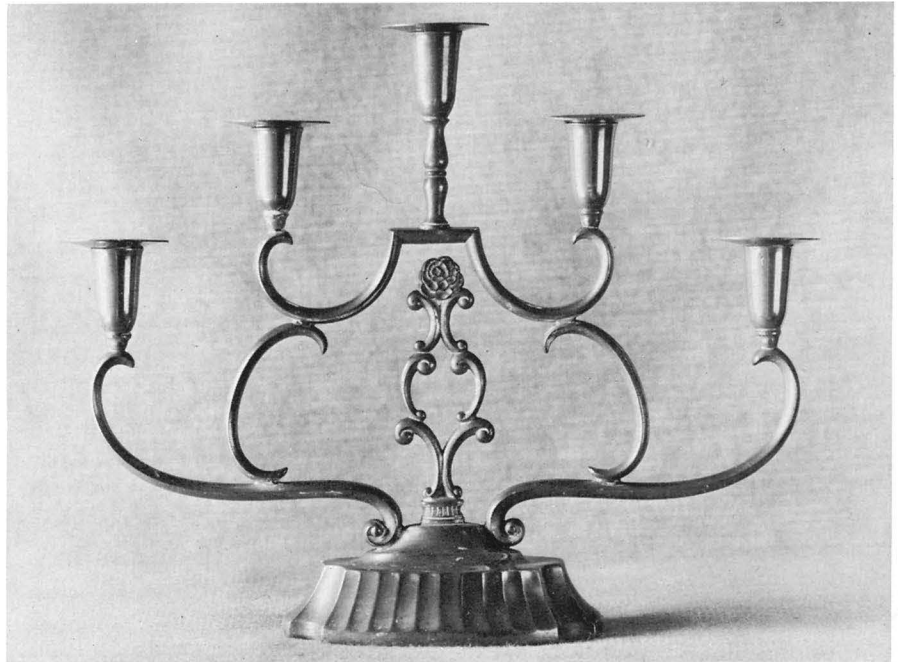


Fig 190. Ljusstake (2) av tenn, skänkt 1937. Foto 1970.

Candlestick (2), pewter, presented in 1937.



(inv 1959). — 2. Två st av tenn (fig 190) med vardera fem ljushållare. Enligt inskription på båda stakarna skänkta av Kyrkliga syföreningen år 1937. Höjd 30, bredd 35 cm. — 3. Två tennstakar med balusterformade skaft, på predikstolen. Enligt stämplars tillverkade 1966 och skänkta samma år av Kyrkliga syföreningen (inv). — 4. Två mässingsstakar med balus-

terformade skaft, nytillverkade. Märkta »Malm. Made in Sweden». Skänkta av Kyrkliga syföreningen år 1967.

Försvunna ljusredskap

Kyrkan erhöll under 1600-talet enligt arkivalierna fem olika ljuskronor som gåva. Den första av dessa



Fig 191. Kalkkläde (1) av vitt siden med broderier, skänkt 1790. Foto 1970.

Chalice veil (1), white silk with embroidery, presented in 1790.

hade sex ljusarmar och skänktes till minne av Gabriel Erici Emporagrius²⁴ av hans arvingar omkr 1634 (inv). 1666 skänkte skräddaren Olof Matson en krona med sex armar (räk). En krona med åtta armar, skänkt av Margareta Boije³¹, förekommer första gången i inv 1681. Samma år nämns en krona skänkt av Olao Humble. Slutligen donerade Axel Julius De la Gardie¹⁵ och hans hustru en krona år 1685 tillsammans med altarkläde, mässshake och kollektåv (ant om gåvor). Kronan såldes vid inventarieauktionen 1870 till Viks slott, varifrån den senare skänktes till Balingsta kyrka (Up). Kronan har tolv ljusarmar i en krans samt sexton prydnadsarmar i två kransar. 1785 erhöill kyrkan av skattebonden Mats Andersson i Bodarna en krona med åtta armar.

Av äldre nu försvunna väggarmar kan nämnas två st av mässing, skänkta 1688 av Axel Julius De la Gardie. De var placerade i koret och försedda med ett par små lösa, hängande mässingssköldar (ant om gåvor 1688, inv 1779). Vidare har funnits två st med vardera två armar, fästade vid altartalvan. De skänktes 1798 av sergeanten Johan Benjamin Lemon till minne av hans hustru Cajsa Stina Tenglin i Fittjaby (st prot 1798, inv 1815).

År 1673 skänkte Axel Julius De la Gardie två mässingsstakar till kyrkan (räk). De var försedda med hans namn och de De la Gardieska och Forbuska vapnen (inv 1681, 1779). Vid ungefär samma tid erhöill kyrkan en tvåarmad mässingsstake av kyrkoherde Martinus Olai Treudderus³² (inv 1688) samt en tvåarmad mässingsstake av Östen Olofsson, Friberg (inv 1681, 1688).

Textilier

Antependier: 1. Av röd sammet med silvergaloner, troligen inköpt 1925. — 2. Av grön yllevävnad med guldgaloner. Tillverkat av Ersta paramentavdelning, Stockholm. Inköpt och skänkt 1953 av Kyrkliga syföreningen (inv 1959). — 3. Av ljus beige yllevävnad utan dekor. Tillverkat på Hellevi Nilsson-Kjellhards syateljé, Hannas, Hammenhög. Inköpt 1956. — Tillhörande altarbrun av ylle med invävda kors i blått, gult och rött.

Mässhakar: 1. Av svart sammet med silverdekor i form av Jehovasol och kors samt galoner. Skänkt år 1831 av ryttmästare Adolf Tersmeden och hans hustru Anna Margareta von Rosenstein⁴ (vis prot). Mässshaken såldes vid auktionen 1870 till Hjalsta kyrka. Den återtog 1951 och renoverades samma år (inv 1959). — 2. Av blad- och blommönstrad röd sidenbrokad. Mässshaken är av kontinental typ. Framsidan bär guldbårder med druvklasar och blad, baksidan en guldbård i korsform med broderier i beige, rött och silver. Mässshaken skänktes 1925 av fröken Agnes Branting genom förmedling av ärkebiskop Nathan Söderblom. — 3. Av oblekt linne med blått kors i applikation. Skänkt på 1950-talet av kyrkoherde B I Kilström.

Kalkkläden: 1. Av ljus beige (ursprungligen vitt?) siden med broderier (fig 191). I mitten kors i gulbrunt samt törnekrona i ljusgrönt, däromkring sol i guldråd. I kanten ranka med ljusgröna vinlöv och druvklasar av små violetta paljetter, längst ut en guldfrens. På baksidan initialerna A.M.v.R. Mått 50 × 50 cm. Skänkt 1790 av Anna Margareta von Rosenstein (inv). — 2. Av röd sammet med guldbroderier i form av sol och blombuketter (fig 192). Broderierna överflyttades år 1952 från ett äldre kalkkläde av sammet från omkr 1800 (inv 1969). Mått 46 × 48 cm. — Under den tid kyrkan stod öde förvarades de båda kalkklädena i Hjalsta kyrka.

Predikstolskläde: Av mönstrad guldbrokad, nedtill frans. Inskrift på baksidan: »Gåva till Fittja kyrka av Dagmar Andersson f Alström till minne av min mor Ulrika Gustafva Alström f Andersson † 10.2 1881. SW (=Sofia Widén³³) Licium 1951.»

Håvar: 1. Av röd sammet med guldbårder. Skaft av trä och järn. Skänkt av kyrkvården F W Eriksson, Älvsjö, år 1927, renoverad 1956 (inv 1959). Höjd 16, diameter 13,5, skaftets längd 140 cm. — 2. Av sämskskinn. Brunt träskaft. Tillverkad av Svensk Kyrkoslöjd och inköpt 1952 (inv 1959). Höjd 22, diameter 14,5, skaftets längd 163 cm.

Ryamatta framför altaret. Mönstrad i blått och olika gröna nyanser. Tillverkad och skänkt av Kyrkliga syföreningen år 1956 (inv 1959). Mått 160 × 160 cm.

Försvunna textilier

I 1634 års inv uppges att kyrkan år 1612 ägde tre antependier, »tu gamla af wäfwit tygh och et något nyiare af golt taft». Dessa återkommer i 1659 och 1681 års inv. Mellan åren 1634 och 1659 erhöll kyrkan ett nytt antependium av »brits atlask med hwijta och röda Silkes frantsar och Silffsnören af Welb. Fru Margreta Boje³¹...» (inv 1659) och år 1679 ett antependium av »Rött och hwitt atlask blommerat, förährat av Wälb:ne Öfwersten H:r Christoph: Wernstädt³⁴...» (inv 1681). Det sistnämnda nämns också 1779 (inv), men var då trasigt och svårt fuktskadat. 1685 skänkte Axel Julius De la Gardie och hans hustru ett antependium till kyrkan. I ant om gåvor samma år beskrivs det som »af 3 bredder rööt blommerat sammet och två bredder gijllenduuk på röd atlaskbottn, med Hans Excellences och Hennes Nådes Wapn på två heela Sijlfwer plåtar i drefwet arbeete, så och med två rader Sijlfwergaloner i öfwerste brädden, een rad needan före wapnen och rööt Welt till foder.» Antependiet fanns kvar ännu 1867 (inv).

Enligt 1634 års inv fanns två mässhakar år 1612 i kyrkan. Den ena beskrivs endast som »gammal», den andra var av »brunt dammask» och stals omkr 1630. Mellan 1612 och 1634 skänktes en mässhake av gyllenduk av konung Gustaf II Adolf genom förmedling av Frans Wackerbart,²⁸ som själv 1634 skänkte en »Messesarck, af fijnt läreffft och stufwad med blått taft» samt »enn skön messehake». I 1659



Fig 192. Kalkkläde (2) av röd sammet med guldbroderier, från ca 1800. Foto 1970.

Chalice veil (2), red velvet with gold embroidery, ca 1800.

års inv har en mässhake av »grönt dammask» tillkommit, skänkt av Luca Billebrand. 1685 skänkte Axel Julius De la Gardie en mässhake av »dubbel gijllenduuk på röd atlaskesbottn, med ganska kiockt av Sijlfwer bordeerat korrs, och åhre taall baak till, och ... namn framman till sammaledes af Silfwer bordeerat, hafwandes Sijlfwer spetsar rundt omkring, så och på axlarna, och omkring hallsen, samt foder af brand gullt Wällt» (ant om gåvor 1685). Denna mässhake fanns kvar ännu 1867 (inv). En mässhake av rödbrun sammet med guldgaloner, skänkt av assessorn Gustaf Blixencron³⁵ och hans hustru Metta Ribbing, förekommer första gången i inv 1722. Den var utsliten år 1815 och dess galoner överflyttades till den av De la Gardie skänkta mässhaken (inv).

Enligt inv 1681 fanns detta år fyra kalkkläden i kyrkan, ett broderat med silvertråd, ett annat med guldtråd på blå taftbotten och ett med rött silke. Ett av dessa kalkkläden torde vara det som omkring 1630 skänktes av Carin Cruus²⁸ (inv 1634). Det fjärde kalkklädet erhöll kyrkan som gåva år 1634 av Elsa Skytte (inv 1634). Det var broderat med silke och försett med texten »Chri:X» (inv 1722).

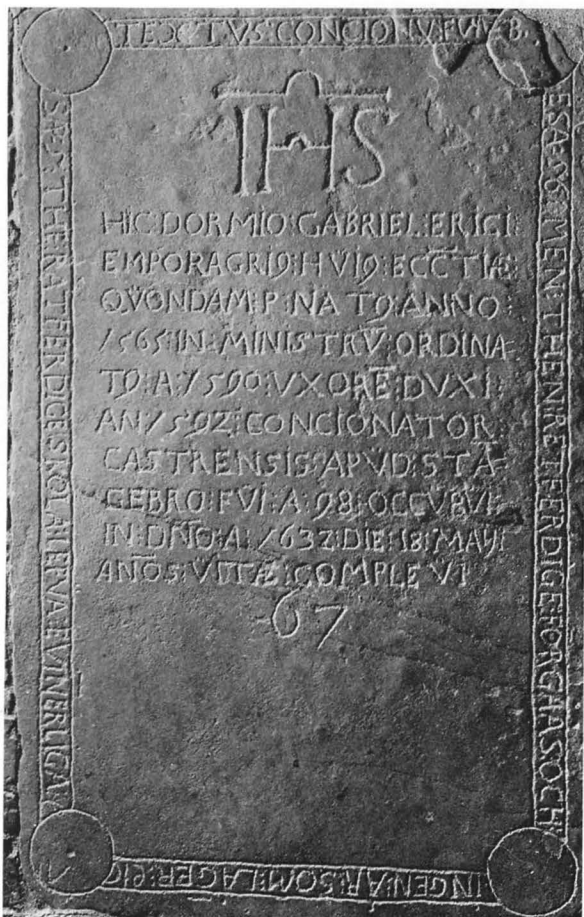


Fig 193. Gravsten (1) från 1632 i koret. Foto 1970.

Incised slab (1), 1632, in the chancel.

Av hävar fanns 1659 en och 1681 tre st (inv), inte närmare beskrivna. 1685 skänkte Axel Julius De la Gardie och hans hustru en häv »af dubbel gijllenduuk med sex rader Sijlfwergaloner Utföre, een rad wpp ikring, een roos af Sijlfwergalooner, röött och huiit silcke, hafwandes en swart Stång med beslag och klocka af Sijlfwer» (ant om gåvor 1685, inv 1722). Häven fanns kvar 1867 (inv). I inv 1722 nämns en gammal häv av röd sammet med galoner och mässingsklocka, i inv 1779 ytterligare en gammal, obrukbar häv.

En »altarekappa af insäncth arbete» skänktes 1634 av Maria Skytte. Av Christina Ulrica Tersmeden⁴ på Hässle erhöill kyrkan år 1790 två altarkuddar av röd sammet med kors av silvergaloner

(inv). I inv 1867 omtalas »Ett antikt täcke med klosterson, med särdeles konstrik brodering af silke, att begagnas vid barnaqvinnors kyrkogång.!».

Gravminnen

Gravstenar: 1. Mitt i koret, av gråbrun sandsten med rundlar i hörnen (fig 193). Kring kanten en smal bård med texten: TEXTVS: CONCIONV: FV(NE)B / ESA: 5 6 : MEN : THEN : RETFERDIGE : FÖRGÅÅS : OCH / INGEN : ÄR : SOM LÄGER : ETC / S AP: 5 : THE : RÄTFERDIGE : SKOLA : LEFVA : EVINERLIGA :. På mittfältet IHS samt HIC : DORMIO : GABRIEL : ERICI : / EMPORAGRI⁹ : HVI⁹ : ECCTIAE / QVONDAM : P : NAT⁹ : ANNO : / 1565 : IN : MINISTRV : ORDINA / T⁹ : A : 1590 : VXORĒ : DVXI : / AN : 1592 : CONCIONATOR : / CASTRENSIS : APVD : STĀ / GEBRO : FVI : A : 98 : OCCVVI : / IN : DÑO : A : 1632 : DIE : 18 : MAY : / AÑOS : VITAE : COMPLEVI / 67 (= Här vilar jag Gabriel Erici Emporagrius,²⁴ fordom kyrkoherde i denna församling, född år 1565, prästvigd år 1590, gift år 1592, fältpräst vid Stångebro år 1598, dog år 1632 den 18:e maj, 67 år gammal). Längd 193, bredd 114–120 cm. — 2. Väster om nr 1, av rödgrå kalksten (fig 194). I hörnen rundlar med reliefer, de två övre bestående av änglahuvuden, de två nedre med timglas respektive dödskalle och korslagda ben. Mitt på stenen en kalk omramad av en krans i relief. Ovanför och nedanför kransen rektangulära fält med nött, på enstaka ställen oläsbar text: PARENTVM CARISSIMORVM / REV DN PETRI WES(L)INY / QUONDAM HUIUS ECCLIAE / PASTORIS NEC NON S(A)RAE G / EMPORAGRIAE UT ET SOROR(IS) AC / FRATrum PLACIDE IN DOMINO / DEFUNCTORŪ DORMITORIUM / HOC CIPPO HONOR(AR)E / VOLVERUNT (övre fältet) samt SUPERSTITES FILIUS ET / FILIAE AÑO 1663 DEN 8 IULY / PHIL I v. 21 MIHI CHRISTUS / VITA MORS LUCRUM (=De efterlevande, sonen och dottrarna, ha år 1663 den 8 juli velat med denna gravsten hedra det vilorum, som beretts åt deras kära föräldrar, den vördnadsvärde herr Petrus Weslinius,⁸ denna församlings förre kyrkoherde, samt Sara Gabrielsdotter Emporagria, liksom ock åt deras syster och bröder, vilka stilla insomnat i Herren. I Fil v 21: Kristus är mitt liv och döden är min vinning). Längd 190, bredd 123 cm. — 3. Väster om nr 2, av grå kalksten, med fyra järnringar i hörnen, eljest slät. Längd 205, bredd 140 cm. — 4.

I sakristian, stående i nordöstra hörnet (fig 195). Barngravsten av grå kalksten med profilerad kant längs tre sidor. Den fjärde sidan är helt ojämn. Den slipade översidan har ett inhugget kors samt texten IHS MPS BARNS, på den råhuggna undersidan finns initialerna KOD samt året 1666. Mått 33 × 60, tjocklek 15 cm. — Gravstenen är synbarligen ett sekundärt använt arkitekturfragment.

Inv 1829 beskriver ett år 1645 daterat epitafium, uppsatt av kyrkoherden D P E Weslandus⁸ (jfr gravsten 2) över hans hustru och barn. Epitafiet nämns också 1779 och 1795 (inv). Beskrivningen från år 1829 lyder: »Ett Epitaphium ofvanför Sacerstige-dörren, en Tafla inom Ram, föreställer: Öfwerst Frälsaren på korset, nedvid äro 10. menniskofigurer, 5 af män och 5 af qvinnor, nederst Initial-Bokstäfwerne DPEW Past i Fittia och Hjelsta sochnar haffwer sin K. Hustru SGD och 2 Sine Söner och 1. Dotter i thenna begrafna, ther han och menar / volente Deo / sig sjelfwüs med the barnen som nu med Honom lefva begrafva låta. Gudh förläne oss allom Christnom en salig Stundh. 1645». Epitafiet fanns fortfarande kvar vid auktionen år 1870.

I vis prot från 1600-talet omtalas gravar inne i kyrkan. 1664 utlovades sålunda att man skulle »borttaga snikare werket eller gallerij som är sat öfr Welb. Frans Wakerbards²⁸ graf, det som deformerar både choret och kiörkian, at der kan blifwa en gångh up till Predikstoln som bör der wara». 1690 framvisades en dom, meddelad av tingsrätten, att skranket kring Gustaf Blixencrons³⁵ grav inne i kyrkan skulle borttagas (vis prot).

Övriga inventarier

Möbler i sakristian: Skåp, bord och två stolar, samtliga av imiterad 1700-talstyp, anskaffade i samband med kyrkans återinvigning 1925 (inv 1959).

Försvunna inventarier

Bland övriga nu försvunna inventarier kan nämnas ett silverbälte om 14 lod och 1 g, skänkt år 1634 av Anders Marcusson i Älvlösa (inv). Vidare en fattigstock, första gången nämnd i inv 1722. 1770 försåldes en del av ett gammalt rökelsekar tillsammans med en trasig klocka (st prot).

Inv 1829 omtalar en »mindre Tafla», uppsatt på en vägg i koret: »föreställer i Olje-målning Fräl-

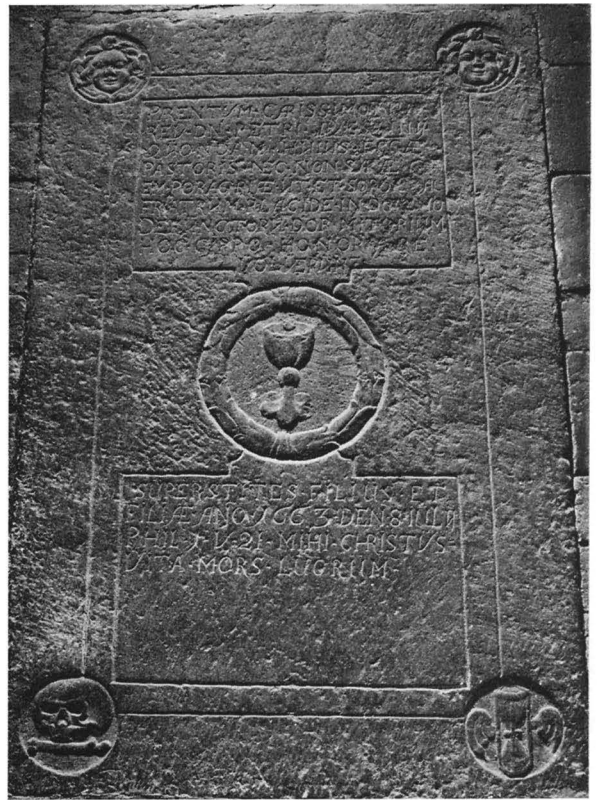


Fig 194. Gravsten (2) från 1663 i koret. Foto 1970.

Incised slab (2), 1663, in the chancel.

sarens Hufvud törnekrönt, med underskrift EXE HOMO, skänkt af nuvarande klockaren Ehrman». Tavlan nämns också 1850 och 1867 (inv).

Klockor

I klockstapeln hänger två klockor: 1. Storklockan (fig 196) har runt halsen dubbla bårder med yppiga bladornament. Emellan dessa står: BEWARA TIN FOT NÄR DU GÅR TILL GUDS HUS OCH KOM TILL AT HÖRA PRED: B:4:17:V:. Runt slagringen bård med bladornament samt inskriften: KALLAR TILHOPA MENIGHETEN FÖRSAMLER THE ÄLDSTA OCH ALLA LANDSENS INBYGGIARE TILL HERRANS EDARS GUDS HUUS IOEL. I.v: 14. På klockans liv står på ena sidan: ADOLPH FREDRICH / SWERIGES GÖTHES OCH WÄNDES KONUNG / LOVISA ULRICA / SWERIGES GÖTHES OCH WÄNDES DROTNING / HÖGVÄLBORNA GREVINNAN FRU ANNA / IULIANA HORN²³ TIL FRIBERG / MED



Fig 195 a–b. Arkitekturf fragment, sekundärt använt som barngravsten (4) 1666. I sakristian. Foto 1970.

Building element, secondarily used as child's gravestone (4), 1666. In the vestry.

KYRKANS OCH FÖRSAMLINGENS OMKOSTNAD / OMGUTEN 1766 AF G:MEYER³⁶ I STOCKHOLM. På motsatta sidan står: TILL PASTOR / FÖD MIN FÅR IOH:21.v:16 / ANDREAS SÖDERGREN³ samt: TILL FÖRSAMLINGEN. / MITT DÖDA KLANG DITT ÖRA RÖRER / OCH KALLAR DIG TILL HERRANS HUS / GUDS ORD EN STÖRRE KRAFT MEDFÖRER / I DITT FÖRSTÅND DETT TÄNDER LJUS. / ACK! STÅ DÅ EJ DES VÄRKAN MOT / MEN LÄT DITT SAMVET DER AF VÄCKAS / LÄT SYNDALUSTEN DÖDAS SLÄCKAS / MED BÖN OCH TÅRAR GÖR SANN BOT. Omkring texten en bård med två änglahuvuden. Diameter 94, höjd med krona 91 cm. — 2. Lillklockan (fig 197) har runt halsen dubbla bårder med bladornament, runt slagringen en enkel bård av samma typ. På klockans liv texten: NÄR KLANGEN / AF MITT LJUD / I LUFTEN VIDA SKALLAR / SÅ TÄNK O SJÄL PÅ GUD / HAN DIG TILL ZION KALLAR / TRÄD OCK I TEMPLET IN / OCH LOFVA HERREN SÅ / ATT DÖDA KLANGEN MIN / EJ FRUKTLÖST MÅ FÖRGÅ. Inskriften

omges av en bård med bladornament. Inskrift på motstående sida: DÅ CARL XIII / REGERADE I SVERIGE OCH NORRIGE / OCH HEDVIG ELISABETH CHARLOTTA / VAR SVERIGES OCH NORRIGES DROTTNING / BLEF DENNA KLOCKA / PÅ FITJA KYRKAS / OCH FÖRSAMLINGS BEKOSTNAD / OMGJUTEN ÅR 1816. / JON. BOLIN VAR NÅDÅRSPREDIKANT / OCH VÅRDADE DETTA PASTORAT / GJUTEN AF JOH: J GRANBERG³⁷ I STOCKHOLM / VÄGER 2 SK.PD, VII L.P.D. Denna text omges av en bård, sammansatt av änglahuvuden och en kedja. Diameter 83,5, höjd med krona 72 cm. — Den äldre klockan var sprucken redan 1806 (st prot). I inv 1779 finns en utförlig beskrivning av dess tidigare utseende: »På lilla klåckan: Då Gustaf III Sv. G. och V. konung prydde Svenska Thronen, Befrämjade Gudsfruktan, älskade folket, försvarade Friheten, och war Landets ömma Fader; samt då Sophia Magdalena, S. G. och V. Drottning, glädde Svenska Hjärtan, öfvade mildhet, och war Landets



Fig 196. Storklockan, omgjuten 1766 av Gerhard Meyer d y. Foto 1970.

The great bell, re-cast in 1766 by Gerhard Meyer the younger.

Hulda Moder; är jag guten af Lars Björkman³⁸ i Sahla, år 1772. *På andra sidan:* Mig hafver Härads-Domaren, Eric Larsson, samt dess Hustru, Catharina Tenglin, i Fitjaby, låtit omgjuta, och föröka af sin förmåga, vunnen genom Guds välsignelse, under bön och arbete; uppmuntrade af Församlingens Pastor, And: Södergren,³ anno aetatis 73. *Omkring klåckan:* Ps. 100: 4 och Apostl. G. 10: 33.» Före omgjutningen vägde klockan ett skeppund femton

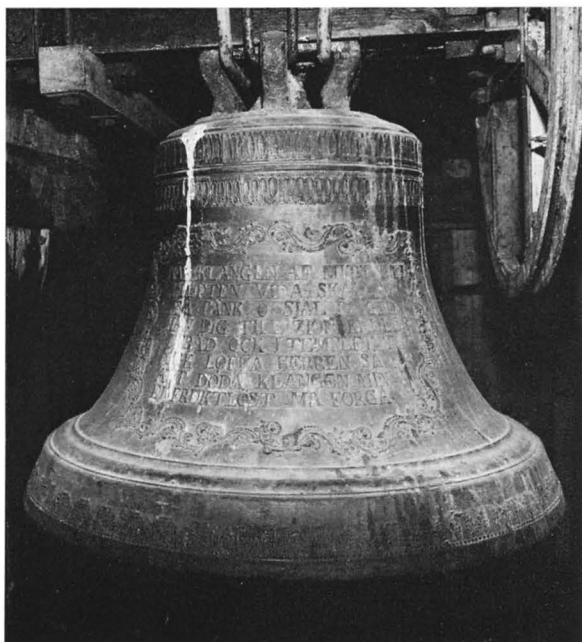


Fig 197. Lillklockan, omgjuten 1816 av Johan Jacob Granberg. Foto 1970.

The small bell, re-cast in 1816 by Johan Jacob Granberg.

lispund fem skålpund, och efter, ett skeppund sjutton lispund tolv skålpund »Victualiewigt» (O: 1).

Vid klockuppbörden 1531 indrogs två klockor från Fittja, tillsammans vägande 1 skeppund 9 lispund.³⁹ En klockstapel fanns redan 1632 (inv 1634). I räk 1685 betalades »Smeden för smijde på klockorna», vilket skulle innebära att kyrkan vid denna tid ägde mer än en klocka. I inv 1634 omtalas en »handeklåcka», som fanns kvar ännu på 1700-talet. Troligen såld 1770 (st prot).

Noter

1. *Hässle*, säteri om två mantal i Fittja sn, Lagunda hd. Var på 1400-talet sätesgård, men kom att tillhöra Skokloster. 1536 införlivades H med de kungliga arvgodsen och förlänades 1594 av hertiginnan *Sofia av Sachsen* på livstid till *Anders Joensson*, vars änka bodde där ännu 1608. 1610 förlänades godset till *Frans Henrik Wackerbart* (se not 28) mot rusttjänst och 1621 som vederlag för *Kurö* i Teda sn, Åsunda hd. Eftersom denne inte hade några arvingar, ville *Axel Oxenstierna* dra in godset 1635, men året därefter sålde *Wackerbart* H till *Åke Tott* (se not 20). Denne skänkte godset i morgongåva till sin andra hustru *Christina Brahe*, vars bror *Per Brahe d y* köpte det 1667. Före 1762 kom egendomen till *Christoffer Wernstedt* (se not 34) och ärvdes av hans änka *Metta Ribbing*. Därefter har H tillhört bl a släkterna *Hermansson*, *Rosén von Rosenstein* och *Tersmeden*. — Uppgifterna hämtade från *J A Almquist* 1931, *J E Almquist* 1960, Hist-geogr o stat lex 1860, Handl rör Skandinavien s historia bd 37 samt *G Elgenstierna* 1925–36.
2. *Magnus Gregersson* (oäkta Folkungaätten), tidigast omtalad 1285, död före 1326. Son till *Birger Jarls* oäkta son *Gregers Birgersson*. Riddare ca 1287, riksråd senast 1299, lagman i Västmanland 1305.
MG ägde flera gods i Uppland, bl a på Arnö i Övergrans sn, möjligen också i Fittja sn. I det testamente som han år 1310 upprättar för sonen *Peter* (SD nr 1704) doneras nämligen pengar till Fittja kyrka och 1329 sålde en annan son, *Gregers*, mark i Fittja till Uppsala domkyrka (SD nr 2745, 2746). En bror till MG, *Karl Gregersson*, ägde gods i Lagunda hd och var gift med *Ramborg Israelsdotter*, som 1289 ärvde Viks slott. — *J Gallén–A F Liljeholm* 1957, s 41 ff.
3. *Anders Södergren*, f 1699, d 1778. Kyrkoherde i Fittja 1755.
4. *Herman Adolph Tersmeden*, f 1758, d 1836. Ryttmästare vid adelsfanerementet 1787, ägare till *Hässle*. G 1 m *Christina Ulrika Aurivillia*, adlad och adopterad *Rosén von Rosenstein*, f 1764, d 1797. G 2 m sin första hustrus syster, *Anna Margareta Aurivillia*, adlad och adopterad *Rosén von Rosenstein*, f 1761, d 1837.
5. Afritningar II, pl 114. — *Hadorph* avbildar också ett vapen, som funnits någonstans i kyrkan. Enligt hans beskrivning skulle detta ha tillhört *Peter Tomasson* (Hännebjörke-ätten), lagman i Östergötland och Småland under 1300-talets slut. Denne tycks dock inte ha haft någon anknytning till Uppland, varför det är möjligt att *Hadorph* missuppfattat vapnet.
6. Denna inskrift fanns kvar fram till restaureringen 1955–56. — Jfr *F Nordström* 1966, s 10.
7. Enligt pm av *A Nisbeth* 1955 i ATA.
8. *Petrus Erici Weslinius* (*Weslenius*, *Weslandus*, *Weslander*), d 1658. Kyrkoherde i Fittja 1634. Gift med *Sara Gabrielsdotter Emporagria*, dotter till företrädaren *Gabriel Erici Emporagrius* (se not 24).
9. 1853 skulle enligt st prot »Fenstret i Choret på norra sidan... utvidgas inåt kyrkan i likhet med det motsvarande på södra sidan, så att derigenom bättre dager kunde ledas till predikstolen». Det är emellertid osäkert om denna förändring, som tydligen gällde båda fönstren, någonsin genomfördes.
10. Mandelgrenska saml, ser 5, avd 1, 1 anteckn.
11. Kraftiga sprickor vid mötet med kyrkans nordmur tyder på att förband saknas. I ett utdrag ur Uppsala domkapitels protokoll 30.9 1925 sägs också sakristian ha varit »skild från kyrkomuren», för att efter restaureringen 1924–25 »åter sammanbundits med kyrkan» (O: 1).
12. Om gubbvalv, se *E Lundberg* 1948, s 130.
13. Om sturevalv, se *E Lundberg* 1948, s 127 ff.
14. Det är möjligt att långhusmurarnas övre delar revs för att åstadkomma ett bättre underlag för tegelförhöjningen, eftersom murarna annars måste ha varit ovanligt låga. Då även fönstren tycks ha suttit mycket lågt, är det dock troligare att den nuvarande golv- respektive marknivån ligger avsevärt högre än under medeltiden.
15. *Axel Julius De la Gardie*, f 1637, d 1710. Riksråd 1674 och fältmarskalklöjtnant samma år med befäl över Finland och 1677 också över försvaret av Jämtland och Bergslagen. 1687 generalguvernör i Estland, ett uppdrag från vilket han delvis på grund av bristande duglighet entledigades 1704. — Gift med *Sofia Juliana Forbus*, f 1649, d 1701, dotter till *Arvid Forbus* och *Margareta Boije* (se not 31). — Säteriet *Friberg* (*Mysinge*) i Fittja sn (nu i Kulla sn) inköptes 1653 av *Arvid Forbus* och ärvdes av mågen *Axel Julius De la Gardie*.
16. Originalmålningen, utförd ca 1602, finns i Vatikanen.
17. *Johan Ahlberg*, f 1752, d 1813, porträtt- och historiemålare. Elev till *Lorenz Pasch d y*. Utnämnd till ritmästare vid Uppsala universitet 1786, ledamot av Konstakademien 1803.
18. Mandelgrenska saml, ser 5, avd 1, 1 anteckn.
19. *Petrus Flumén* (*Flumenius*), f 1723, d 1792, son till skolmästare *Johan Flumén* i Öregrund. Även sonen var först lärare, sedan rektor i Öregrund. 1778 blev han kyrkoherde i Fittja.

20. *Christina Brahe*, f 1609, d 1681. Gift med fältmarskalken *Åke Henriksson Tott*, f 1598, d 1640, i hans andra gifte.
21. *Margareta Steuchia*, adlad *Steuch*, f 1696, d 1770. Gift med professor *Johan Hermansson*, f 1679, d 1737.
22. Ett dopfuntslock, troligen det som nämns 1779, fanns kvar ännu 1867, då kyrkan besöktes av *N M Mandelgren*: »uppå (dopfunten) låg ett utskuret lock fr: 1638». — *Mandelgrenska saml*, ser 5, avd 1, 1 anteckn.
23. *Anna Juliana Horn af Kanckas*, f 1667, d 1753. Gift med general *Adam Carl De la Gardie*, f 1665, d 1721, son till *Axel Julius De la Gardie* och *Sofia Juliana Forbus* (se not 15).
24. *Gabriel Erici Emporagrius*, f 1565, d 1632, son till kyrkoherden i Torsåker, *Ericus Svenonis*. Krigspräst i slaget vid Stångebro 1598, kyrkoherde i Årsunda 1601, i Fittja 1612. Gift med *Dorothea Olofsdotter*.
25. *Ericus Gabriellis Emporagrius*, f 1606, d 1674, son till *Gabriel Erici Emporagrius* (se not 24). Efter omfattande resor i utlandet professor i fysik i Uppsala och akademiens sekreterare 1637. Professor i teologi 1641 och preses vid kyrkomötet i Uppsala 1644 samt kunglig hovpredikant och drottning Kristinas biktfader 1645. Pastor primarius 1650 och biskop i Strängnäs 1664. — G 1 m *Sara Eriksdotter Simtelia*, begravd 1647. G 2 m *Elisabeth Paulina*, f 1630, d 1652. G 3 m *Anna Simonsdotter Depken*, d 1668.
26. Översättningen av latinska texter har gjorts av fil kand *Svante Nyberg*.
27. Beskrivningen av silvret har granskats av intendenten fil lic *Kersti Holmquist*, Nordiska Museet.
28. *Frans Henrik Wackerbart (Wakerbard)*, troligen tysk adelsman, omtalad som död 1638. Kammarjunkare hos *Karl IX* och härads hövding 1603–27 i Lagunda hd. W var en av de största läntagarna i Uppland och hade bl a *Hässle* (se not 1) och *Kurö* (Teda sn, Åsunda hd). Han skänkte frikostigt till kyrkor i Lagunda hd, sist en altarduk till Hjälsa 1637, då han av allt att döma ännu levde. 1638, då han omtalas som död, fick Fittja ett bårkläde genom hans syster *Anna Wackerbart* (räk). W ligger begravd i Fittja (vis prot 1664). — Gift 1609 med *Carin Cruus af Edeby*, f 1537, d ?, änka efter *Samuel Nilsson Ross*, d 1607. — W kom möjligen till Sverige i samband med giftermålet mellan *Gustav Vasas* dotter *Sofia* och hertig *Magnus av Sachsen-Lauenburg*, vilka bosatte sig på *Ekolsund* (Husby-Sjutolfts sn). Enligt ett brev från *Axel Oxenstierna* till drottning *Kristina* hade W ännu 1635 inga arvingar. — Uppgifterna bl a hämtade ur *J A Almquist* 1931, *J E Almquist* 1955, *J E Almquist* 1960, *Handl rör Skandinaviens historia* bd 37 samt arkivalier för *Hjälsa* och *Fittja* kyrkor.
29. *Investigatio Antiquitatis*, p 12.
30. *Gabriel Alm*, d 1681, son till kyrkoherden i Fittja *Petrus Erici Weslinius* (se not 8). Komminister i Fittja 1654, kyrkoherde i Åkerby 1678, i Fittja 1680. Gift med *Sofia Hansdotter Lund*. — Jfr SvK Up XII: 1, vol 134, s 56.
31. *Margareta Boije af Gennäs*, f 1604, d 1668. G 1 m *Henrik Horn af Kanckas*, d 1629. G 2 m *Arvid Forbus*, f 1598, d 1665, ägare till *Friberg*, riksråd och general. — Jfr SvK Up XII: 1, vol 134, s 56.
32. *Martinus Olai Treudderus*, d 1674 eller 1680 och troligen begravd i Hjälsa kyrka. Krigspräst 1642, hospitalsysselman i Uppsala 1656, kyrkoherde i Fittja 1659. — Jfr SvK Up XII: 1, vol 134, s 99.
33. *Sofia Widén*, f 1900, d 1961, textilkonstnär. Föreståndare och konstnärlig ledare för Licium 1930–51. Från 1952 ledare för »Sofia Widén textilier AB» i Hytting, Borlänge. — Beskrivningen av textilierna har granskats av antikvarien fil lic *Anne Marie Franzén*, Raå.
34. *Christoffer Wernstedt*, f 1632, d 1677. Major vid Upplands regemente, kommandant på Malmö slott 1674, överste för Stockholms borgerskap 1677. — Gift med *Metta Ribbing*, f 1644, d 1701, i hennes första gifte.
35. *Gustaf Blixencron*, f 1649, d 1702, revisionskommissarie med assessors titel. Gift med *Metta Ribbing* (jfr not 34) i hennes andra gifte.
36. *Gerhard Meyer d y*, f 1704, d 1784, kunglig styckgjutare. Mästare 1723, verksam i Stockholm 1727–1772. — *L M Holmbäck* 1951, s 93.
37. *Johan Jacob Granberg*, f 1788, d ca 1820, klockgjutare. Lärning hos styvfadern *Carl Fredrik Grönvall*, gesäll 1810, mästare i Norrköping 1813, i Stockholm 1818. — Uppgifterna lämnade av *L M Holmbäck*.
38. *Lars Björkman*, f 1732, d ca 1800, klockgjutare och rådmän. Lärning hos *Isaac Rockman* i Sala 1752, gesäll 1756, mästare 1759, verksam i Sala 1761–1787. — Uppgifterna lämnade av *L M Holmbäck*.
39. *Nordin*. vol 39: 5, p 91.

Källor och litteratur

OTRYCKTA KÄLLOR

Stockholm

KA: Gustaf Vasas kopieböcker, silver 1545, s 79.

ATA: *E Ihrfors*, Uplandia sacra I: 2, s 762–781; inv 1829; inv 1917 (*G Boëthius*); avskr av Aschaneus och Ransakningar; försl till restaur av församlingens kommitterade 1922; beskr av kyrkan samt restaureringsprogram av *S Brandel* 1924; rapport om predellan och dopfuntsfoten av *R Norberg* 1951; rapport om predellan av *B Berthelson* och *P-O Westlund* 1953; brev till KBS 1955 från *P-O Westlund* och *Å Nisbeth*; pm av *Å Nisbeth* inför restaureringen 1955; konserveringsrapport över interiören av *N Källe* 1955; konserveringsrapport över predikstol, altaruppsats och bänkar av *N Källe* 1956. — Foton av exteriör och interiör av *S Brandel* 1923, *E Erics* och *P-O Westlund* 1937 samt (med detaljer av de ornerade teglen) *R Norberg* 1951; foton av västportalen, sydfönstren, valv och draperimålning före restaurering av *N Källe* 1955; foton av inventarier av *N Sundquist* 1956.

KB: *M Aschaneus*, Investigatio Antiquitatis (F b 12); *J Hadorph*, Annotationskladd rörande kyrkor och fornminnen i Uppland (F f 10); *J Peringskiöld*, Monumenta Sueo-gothorum antiqua et recentia IV (F h 4); Ransakningar efter Antiquiteter, från åtskilliga lähn och Stifft. Del I Uppland m fl (F l 9).

LMS: »Geometrisk Charta uthaf Fittia-by uthi Fittia Sochn och Lagunda Häradh 1685» av *Petter Gedder* (A 11: 47); »Charta öfver Fittia Bys Ågor», en storskifteskarta från 1763 av *Jöns Sahlman* (B 19–5: 1); »Karta öfver Inegorne till Fitjabys» av *A Norén* 1841–42 (B 19–5: 6).

Raä: K-byrån: Försl till inst av elvärme 1938; restaureringsprogram av *H Thafvelin* 1954; ritn till innerdörrar av *O Malmfors* 1956; diverse handl rör restaur.

Lund

LUF: Mandelgrenska saml, ser 4, avd 1 (exteriör) samt ser 5, avd 1, 1 anteckn (beskrivning).

Uppsala

ULA: Uppsala domkapitels arkiv, E V: 35, nr 1. — Kyrkans arkivalier: inv 1634–1722 (LIa: 1), odat 1700-tal (N: 1), 1779–1867 (N: 2); räk 1634–1737 (LIa: 1), 1688–1716 (C: 1), 1717–1723 (C: 2), 1737–1800 (LIa: 2), 1768–1778 (LIa: 3), special 1776–1801 (LIa: 4), special 1801–1879 (LIa: 7); vis prot 1664 (LIa: 1), 1688–1741 (N: 1), 1779–1851 (N: 2); st prot 1736–1770 (N: 1), 1779–1818 (KI: 1), 1829 (KI: 2),

1832–1848 (KI: 3), 1852–1895 (KI: 4); kr prot 1870–1875 (LII: 1); ant om gåvor 1651–1745 (LIa: 1); handl ang klockor 1815, 1816 (O: 1). — I PÅ i Fittja förvaras yngre arkivalier, bl a inv 1879–1938 (N: 1), räk special 1800– (LI: 3) samt handl rör restaur (O: 1).

UUB: Nordinska saml, vol 39: 5, p 91; Palmiskiöldska saml, vol 275, p 117 och 119.

TRYCKTA KÄLLOR OCH LITTERATUR

Alm, H, Södertälje kyrka. Sörmländska kyrkor 88. Eskilstuna 1946.

Almquist, J E, Lagmän och häradshövdingar i Sverige. Stockholm 1955. — *Densamme*, Herrgårdarna i Sverige under reformationstiden. Stockholm 1960.

Almquist, J A, Frälsegodsen i Sverige under storhetstiden, I. Stockholm 1931.

Bergner, H, Handbuch der bürgerlichen Kunstaltertümer in Deutschland, I. Leipzig 1906.

Boëthius, G, Stilströmningar inom den uppländska tegelarkitekturen, i: Studier i Upplands kyrkliga konst. Stockholm 1918. — *Densamma*, De tegelornrade gråstenskyrkorna i Norra Svealand. Stockholm 1921.

Drake, K, Die Burg Hämeenlinna im Mittelalter. FFT 68. Helsingfors 1968.

Elgenstierna, G, Den introducerade svenska adelns ättartaflor. Stockholm 1925–1936.

Fägerskiöld, Carl, Samuel Nilsson Ross till Hässlö, i: PHT 58. Stockholm 1960.

Gallén, J och *Liljeholm, A F*, Folkungaättens oäkta gren, i: Äldre svenska frälsesläkter, I (utg gm F Wernstedt). Stockholm 1957.

Hadorph, J, Afritningar af kyrkor och kyrkovapen i Upland (utg av E Vennberg). Stockholm 1917.

Handlingar rörande Skandinaviens historia, bd 37. Stockholm 1856.

Hellström, G, Stockholms stads herdaminne. Stockholm 1951.

Historiskt-geografiskt och statistiskt lexicon öfver Sverige, III. Stockholm 1862.

Hollbäck, L M, Klockor och klockringning. Stockholm 1951.

Kilström, B I, Kring ett kyrkoöde, i: Julhelg för svenska hem 1953. — *Densamme*, Fittja kyrka, i: Julhälsning till församlingarna i ärkestiftet. Uppsala 1958.

Klingspor, C A, Anteckningar under resor i Upland sommaren 1869. UFT I–V. Stockholm 1871–1876.

- Kneschke, E H*, Neues allgemeines deutsches Adels-Lexicon, IX. Leipzig 1930.
- Källström, O*, Medeltida kyrksilver från Sverige och Finland förlorat genom Gustav Vasas konfiskationer. Uppsala 1939.
- Lundberg, E*, Byggnadskonsten i Sverige. Sengotik och renässans. Stockholm 1948.
- Nordström, F*, Tensta kyrka. Upplands kyrkor 42. Uppsala 1961. — *Densamme*, Fittja kyrka. Upplands kyrkor 52. Uppsala 1966.
- Olsson, M*, Om målad fasaddekorerings under medeltiden, i: Studier i Upplands kyrkliga konst. Stockholm 1918.
- Piltz, G* och *Peter, R*, Die Kunst Nordostdeutschlands. Dresden 1961.
- Rannsakingar efter antikviteter, I (utg av I Olsson, N-G Stahre och C I Ståhle). Stockholm 1960.
- Suhr, P*, Der Backsteingiebel des norddeutschen Bürgerhauses im Mittelalter. Berlin 1935.
- Sundquist, N*, Vårfrukyrkan i Enköping. Enköping 1952. — *Densamme*, Rundbågsfris och spetsbågsfris. Särtryck ur Byggnadsfirman Anders Diös AB Verksamhetsberättelse för år 1968. Uppsala 1969.
- Svenskt Diplomatarium, II–III. Upsala 1837, 1842–1845.
- Söderberg, B G*, Slott och herresäten i Sverige, II. Malmö 1967.
- Tham, W*, Beskrifning öfver Sveriges rike, I: 3. Stockholm 1850.
- Ugglas, C R af*, Kyrkligt guld- och silversmide. Stockholm 1933.
- Upsala ärkestifts herdaminne, I–III. Upsala 1842–1845.
- Wessén, E* och *Jansson, S B F*, Upplands runinskrifter, III. Stockholm 1949–1951.

Summary

Fittja Church by Lake Mälaren was mentioned at the beginning of the fourteenth century. During the seventeenth and eighteenth centuries the church was richly furnished, thanks mainly to the generosity of the noble families living in the neighbourhood. With the combination of parishes in 1868, the church ceased to be used for divine service, and most of the furnishings were sold by auction in 1870.

The medieval church of Fittja comprises a nave, tapering eastwards, a chancel with a three-sided end and a vestry in the north (figs 142, 144, 145). It is a very small church, built mainly of granite, but with walls richly decorated with brick friezes (figs 155, 156).

In the ornamental brickwork of the west gable (fig 150) are square bricks (figs 151, 152), made for another, possibly profane building. Most of these bricks are decorated with incised crosses and stars, while others have decoration in relief, forming together small gables (fig 151). The decoration of the west gable is almost unique in Sweden—a brick similar to those in the gable may be seen at the Stockholm Museum—and may be traced back to North German prototypes.

HISTORY

I. There was a church at Fittja as long ago as the thirteenth century, as shown by the bowl of a Romanesque baptismal font (fig 178). The west part of the present nave may date from this period, since tapering naves are typical of a group

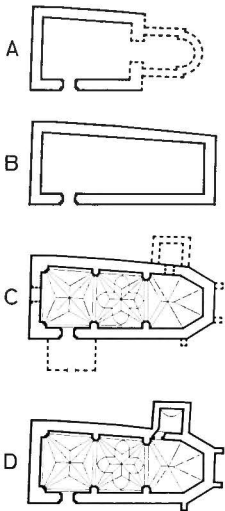


Fig 198. Kyrkans planutveckling, 1: 1000.

Development of plan of church.

of rural Uppland churches dating from ca 1200, e.g. Övergran and Yttergran. If so, the oldest church consisted of a nave and chancel, probably with an apse (fig 198 A).

II. Remains of a wall in the south-east corner of the church (fig 148) show that the present three-sided chancel is secondary and that the church had a straight-ended chancel earlier, of the same width as the nave (fig 198 B). This hall church had an entrance and two windows in the south and was covered with a flat wooden ceiling. The gables were decorated with brickwork. The square bricks in the still existing west gable (fig 151) may, on the basis of comparisons with North German equivalents, be dated to the latter half of the fourteenth century, but the walls of the hall church may have been built earlier. No furnishings are known from this period.

III. The greater part of the chancel of the hall church was demolished in the late Middle Ages, and a new three-sided chancel was built of bricks (figs 146, 198 C). The walls were heightened, also with bricks, and provided with friezes; the church was vaulted at the same time. The west gable was heightened temporarily with timber, which may mean that a west tower was planned (fig 150). One of the two south windows was bricked up, while the other was enlarged and composed into the frieze of the south wall (fig 159). The old south portal was enlarged, and a west portal, later closed again, may have been built at the same time. A vestry and porch were added.

This rebuilding was done during the last quarter of the fifteenth century, and was patterned on the Church of Our Lady (*Vårfrukyrkan*) at Enköping, which, just before 1489, was equipped with a new three-sided chancel, decorated with friezes of brickwork. Since Fittja Church did not become larger, but rather smaller than it was before the rebuilding, it is likely that the cost of the work was defrayed by a private person. The church may have been used as a manor church for the neighbouring Hässle Manor, which was in existence as early as the fifteenth century. A late fifteenth century predella from a triptych is still in existence (fig 170).

IV. In 1781 the church was plastered for the first time, and in 1785 a new vestry was built. The porch was demolished in 1868 and the church was closed. Most of the furnishings were sold by auction in 1870.

V. After the church had been restored according to plans by S Brandel, architect, and new furnishings acquired, it was re-consecrated in 1925. Electric heating was installed in 1938.

The church was restored again in 1955–56 under the supervision of H Thafvelin, architect, when the walls and vaulting were cleaned and the foundations of the eastern part of the church reinforced.

FURNISHINGS

I. The only pieces of medieval furnishings remaining in the church are a font bowl of a thirteenth century type (fig 178), and the predella of a triptych dating from the second half of the fifteenth century (fig 170).

II. During the seventeenth and eighteenth centuries, rich furnishings were acquired by the church. In the 1630's King Gustavus Adolphus donated a chalice and a chasuble, and in 1651 a splendid flagon (fig 136), probably North German work dating from the beginning of the seventeenth century (now in the Museum of National Antiquities), was presented by Pastor Primarius Ericus Gabriellis Emporagrius. Axel Julius De la Gardie was the most generous patron of the church, however. In the 1680's he presented a pulpit, now in

Hjälsta Church (SvK Up XII: 1, vol 134, fig 109), and a number of lighting units and textiles. In 1744 the church received a Polish chalice with paten, made in 1688, and probably war booty, which now belongs to the neighbouring church of Holm (fig 181).

After the auction in 1870, practically only the pews, dating from the 1630's, the reredos from 1790, with a painting after an original by Caravaggio (fig 168), and gravestones (figs 193, 194) in memory of two vicars, Gabriel Erici Emporagrius, †1632, and Petrus Weslinius, †1658, remain. Since the re-consecration of the church in 1925, a number of items have been donated or purchased, among them lighting units in Baroque style (figs 186–189) and the pulpit, ca 1800, earlier in the Church of the Holy Trinity (*Trefaldighetskyrkan*) in Uppsala (fig 172).

FÖLJANDE KYRKOR I UPPLAND HAR UTKOMMIT I SERIEN SVERIGES KYRKOR,
KONSTHISTORISKT INVENTARIUM:

- Adelsö, band VI: 1, volym 73, 82
Almunge, band III: 3, volym 69, 70
Alsike, band IV: 1, volym 1
Angarn, band V: 1, volym 71, 113
Ansgarskapellet, band VI: 1, volym 73
Arholma kapell, band II: 2, volym 50
Björkö-Arholma, band II: 2, volym 50
Bladåker, band III: 4, volym 70
Blidö, band II: 3, volym 58
Bo kyrka och kapell, band I: 3, volym 62
Bred, band XI: 3, volym 130
Bro, band VII: 1, volym 76
Bromma se Stockholm
Börstil, band II: 4, volym 74
Danderyd, band I: 1, volym 7, 64
Djurö, band I: 3, volym 62
Ed, band VI: 5, volym 82
Edebo, band II: 5, volym 75
Edsbro, band III: 4, volym 70
Ekerö, band VI: 1, volym 73, 82
Enköpings-Näs, band XI: 1, volym 111
Esterna, band V: 4, volym 80
Estuna, band V: 6, volym 110, 113
Faringe, band III: 3, volym 69
Fasta, band V: 4, volym 80
Fasterna, band V: 4, volym 80, 113
Fittja, band XII: 2, volym 140
Forsmark, band II: 4, volym 74
Fresta, band V: 2, volym 72, 113
Frösunda, band IV: 2, volym 11
Frötuna, band II: 3, volym 58, 75
Färentuna, band VI: 1, volym 73
Garn, band V: 1, volym 71, 113
Gillöga kapell, band II: 3, volym 58
Gottfröra, band III: 2, volym 67, 70
Gräsö, band II: 4, volym 74
Gustavsberg, band I: 3, volym 62
Haga, band IV: 1, volym 1
Hallstaviks bruks kapell, band II: 5, volym 75
Hammarby, band V: 2, volym 72, 113
Harg, band II: 5, volym 75
Hilleshög, band VI: 2, volym 77
Hjälsta, band XII: 1, volym 134
Husby-Erlinghundra, band IV: 1, volym 1
Husby-Långhundra, band III: 1, volym 12, 70
Husby-Sjuhundra, band V: 5, volym 88, 113
Håbo-Tibble, band VII: 2, volym 94
Härstens kapell, band I: 3, volym 62
Håtuna, band VII: 2, volym 94
Härkeberga, band IX: 1, volym 123
Häverö, band II: 1, volym 8, 75
Hökhuvud, band II: 5, volym 75
Ingarö, band I: 3, volym 62
Järfälla, band VI: 4, volym 81
Kalmar, band VII: 2, volym 94
Kapellen på Fiskeskären, se Gillöga kapell och Sv
Högarnas kapell
Karls kyrkoruin, band V: 7, volym 113
Kniivsta, band IV: 1, volym 1
Knutby, band III: 3, volym 69
Kulla, band XII: 1, volym 134
Kummelby, band VI: 4, volym 81
Kårsta, band III: 2, volym 67
Lagga band III: 1, volym 12, 70
Lidingö, S Annæ kapell, band I: 1, volym 7, 64
Litslena, band IX: 2, volym 127
Ljusterö, band I: 4, volym 64
Lohärad, band V: 5, volym 88, 113
Lovö, band VI: 3, volym 79
Lunda, band IV: 2, volym 11
Låssa, band VII: 1, volym 76
Länna, band II: 3, volym 58, 75
Malsta, band V: 5, volym 88
Markim, band IV: 2, volym 11
Munsö, band VI: 1, volym 73
Måsestens kapell, band II: 2, volym 50
Möja, band I: 3, volym 62, 64
Norrunda, band IV: 1, volym 1
Närtuna, band III: 2, volym 67
Odensåla, band IV: 1, volym 1
Orkesta, band IV: 2, volym 11
Riala, band I: 4, volym 64
Rimbo, band V: 3, volym 78, 113
Roslags-Bro, band II: 2, volym 50, 75
Roslagskulla, band I: 4, volym 64
Rådmansö, band II: 3, volym 58
Rånäs kapell, band V: 4, volym 80, 113
Rö, band V: 3, volym 78, 113
Sandhamns kapell, band I: 3, volym 62
S Eriks kyrka i Tureberg se Tureberg
S Holmgers kapell, Valö sn, band II: 4, volym 74
Singö band II: 1, volym 8, 75
Skederid, band V: 4, volym 80, 113
Skepptuna, band IV: 2, volym 11
Skå, band VI: 3, volym 79
Skånåla, band IV: 2, volym 11
Sollentuna, band VI: 4, volym 81
Solna, band I: 2, volym 29, 64
Sparrsätra, band XI: 3, volym 130
Stockholms-Näs, band VII: 1, volym 76
Sv Högarnas kapell, band II: 3, volym 58
Svinnegarn, band XI: 1, volym 111
Sånga, band VI: 2, volym 77
Söderby-Karl, band V: 6, volym 110, 113
Teda, band XI: 1, volym 111
Tillinge, band XI: 2, volym 121
Tureberg, band VI: 4, volym 81
Täby, band I: 1, volym 7, 64
Ununge, band III: 4, volym 70
Vada, band V: 1, volym 71, 113
Vallentuna, band V: 2, volym 72, 113
Valö, band II: 4, volym 74, 75
Vassunda, band IV: 1, volym 1, 11
Vidbo, band IV: 2, volym 11
Väddö, band II: 1, volym 8, 75
Värmdö, band I: 3, volym 62
Västra Ryd, band VII: 1, volym 76
Vätö, band II: 2, volym 50, 75
Yttergran, band VII: 3, volym 98
Össeby kyrkoruin, band V: 1, volym 71
Össebygarn, band V: 1, volym 71, 113
Österåker, band I: 4, volym 64
Östra Ryd, band I: 2, volym 29, 64
Övergran, band VII: 3, volym 98

UNDER UTARBETANDE: Fröslunda, Veckholm, Långtora.

Sveriges Kyrkor

KONSTHISTORISKT INVENTARIUM

VOLYM 140

UPPLAND

Band XII, häfte 2

Lagunda härad

