

# Brandstorps kyrka

SVERIGES KYRKOR

VÄSTERGÖTLAND

BARBRO JESPERSON





# Brandstorps kyrka

4



# Brandstorps kyrka

VARTOFTA HÄRAD, VÄSTERGÖTLAND

BAND II: 2

Av BARBRO JESPERSON



VOLYM 164 AV SVERIGES KYRKOR, KONSTHISTORISKT INVENTARIUM

GRUNDAT AV SIGURD CURMAN OCH JOHNNY ROOSVAL

PÅ UPPDRAG AV KUNGL VITTERHETS HISTORIE OCH ANTIKVITETS AKADEMIEN

UTGIVET AV ARON ANDERSSON, STEN KARLING OCH ARMIN TUULSE

Almqvist & Wiksell Stockholm 1975

UTGIVET MED ANSLAG FRÅN  
STATENS HUMANISTISKA FORSKNINGSRÅD

FOTO SÖREN HALLGREN, *där ej annat angives*  
GRAFISK FORMGIVNING VIDAR FORSBERG

*Beskrivningen av Brandstorps kyrka avslutades i mars 1975. Manuskriptet har granskats av Sten Karling. Översättningen till engelska av bildtexter och sammanfattningar har utförts av Albert Read. Bildmaterial, anteckningar och excerpter förvaras i ATA.*

*Omslagsbilden återger Brandstorps kyrka med stockgärdesgården från söder. Foto 1975.*

*På omstående sida: Vartofta härads sigill 1571 (frälse — Elfsborgs lösen 1571, s 15. RA).*

ALMQVIST & WIKSELL, UPPSALA 1975

# Innehåll

## BRANDSTORPS KYRKA

INLEDNING	101
<i>Kyrkogården</i>	102
<i>Kyrkobyggnaden</i>	106
<i>Kyrkans konsthistoriska ställning</i>	117
<i>Målningar</i>	118
<i>Inredning och inventarier</i>	127
NOTER	150
KÄLLOR OCH LITTERATUR	151
FÖRKORTNINGAR	153
SUMMARY	153





# Förord

Med volym 135, Habo kyrka, återupptog verket Sveriges Kyrkor 1970 arbetet med beskrivningen av kyrkorna i Västergötland. Med föreliggande volym har ytterligare en kyrka i Vartofta härad blivit beskriven. Två kyrkor i samma härad, Daretorps och Velinga kyrkor, är vidare under utarbetande.

Till grund för beskrivningen av Brandstorps kyrka ligger liksom fallet var med Habo kyrka en licentiatavhandling, framlagd vid Stockholms universitet. Avhandlingen utarbetades 1972 av dåvarande fil. kand. Barbro Jespersen, Tidaholm. Utgivarna önskar framföra sin tacksamhet till författaren för hennes omsorgsfulla arbete.

Författaren och verket Sveriges Kyrkor har att tacka Brandstorps församling, prästerskap och kyrkvaktare, som underlättat arbetet med beskrivningen och stött författaren i hennes arbete. Värdefull hjälp har lämnats av friherren och friherrinnan Halvor von Essen, Häldeholm. Ett varmt tack riktas även till Tidaholms Sparbank, som generöst lämnat bidrag till omslagsbilden i färg.

Stockholm i januari 1976.

*Aron Andersson*

*Sten Karling*

*Armin Tuulse*



Wendens Gauder 23

100000  
100000  
100000  
100000  
100000

# BRANDSTORPS KYRKA

Västergötland, Skaraborgs län, Vartofta härad,  
Kåkinds kontrakt, Skara stift

## Inledning

Brandstorps socken ligger vid Vättern, i Skaraborgs läns sydöstra del. Den ingår i Kåkinds kontrakt och tillhör sedan senaste pastoratsindelningen 1962 Fågelås pastorat. Som egen socken nämns Brandstorp först 1783, tidigare ingick den dels och huvudsakligen i Daretorps socken, dels också i Velinga.<sup>1</sup> År 1602 införlivades åtta västgötasocknar, däribland Daretorp, i det Braheska grevskapet.<sup>2</sup> Det är emellertid oklart, när dess gräns norrut mot Fågelås fastställdes. Ännu 1611 tillhörde den del av socknen, där Brandstorps kyrka sedermera kom att uppföras, Fågelås och så var också fallet med en landremsa längs Vättern. Gudstjänst och själasörjning i den kyrka, som var belägen vid Häldeholm strax intill Vättern, ombesörjdes av prästerskapet från Fågelås.<sup>3a</sup> »Men sedan orten blifvit Grefskap till den Braheska Familjen, lät Riks Drotset Gr. Magnus Brahe flytta kyrkan till hemmanet Brandstorps ägor 1626, och lade den till Daretorps Pastorat, der han utöfvade Jus Patronatus», skriver P E Lindskog i sin beskrivning över Skara stift och baserar därvid sina uppgifter i en akt från 1687.<sup>3b</sup> Namnet Brandstorp, »Branzthorp» nämns första gången i handlingar från 1241. Första ledet är antingen genitiv av ordet brand i betydelsen »svedjeland» eller genitiv av det fornsvenska mansnamnet »Brand». Sista ledet är torp i betydelsen »nybyggge».<sup>4</sup>

Cirka en halvkilometer norr om kyrkan ligger Skämmningsfors. Egendomen kom 1601 i ätten Hård af Segerstads ägo och blev 1605 sätesgård. Gården förblev i

denna ätts ägo till 1786. Huvudbyggnaden sannolikt från 1600-talet (fig 94) revs 1813 för att lämna plats åt det ännu bevarade lilla empireslottet. Det är inte uteslutet, att kyrkans placering vid flyttningen 1626 kan ha dikterats av Skämmningsforsherrskapets önskemål om ett närbeläget gudstjänstrum. Såväl under ätten Hårds tid som senare har gårdens ägare i hög grad bidragit till kyrkans utsmyckning och underhåll.

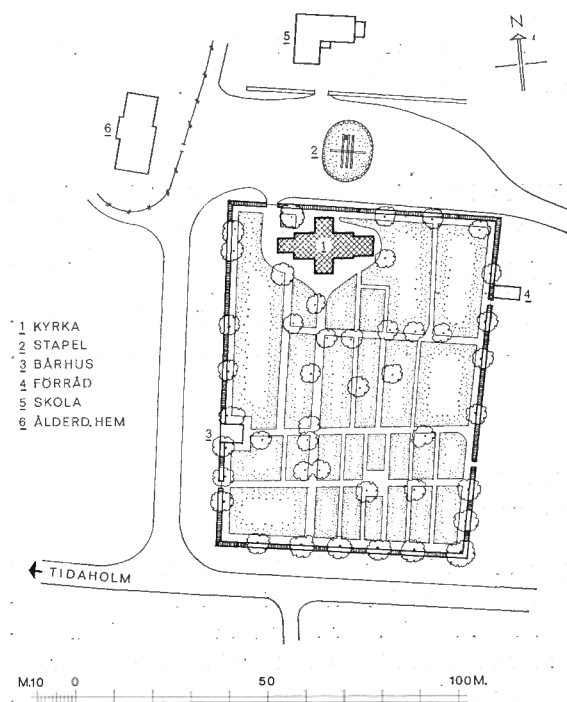


Fig 91. Treenigheten och Försoningen. Målning i koret av Johan Kinnerus 1748. Foto 1975.

*The Holy Trinity and the Atonement. Paintings in the chancel by Johan Kinnerus, 1748.*

Fig 92. Situationsplan, 1: 2 000. Uppm J Söderberg 1975.  
General plan.



Fig 93. Brandstorps kyrka med klockstapel från norr. Foto 1975.

*Brandstorp Church with bell tower, from N.*

För kyrkans historia under 1900-talet har friherre Hans von Essen (1863–1929), och hans maka Emy von Essen (1875–1963), Skämmingsfors och Alvasjö, haft stor betydelse. Tack vare makarna von Essens insats kunde en restaurering 1923 genomföras. På deras bekostnad inköptes 1927 en prästgård åt församlingen,

varvid komministertjänsten förflyttades från Velinga till Brandstorp. Uppförandet av socknens församlingshem 1954–56 finansierades vidare av friherrinnan von Essen. Tack vare henne kunde också ett nytt bårhus uppföras 1930. Genom sina donationer har hon även gjort stora insatser för kyrkan.

## Kyrkogården

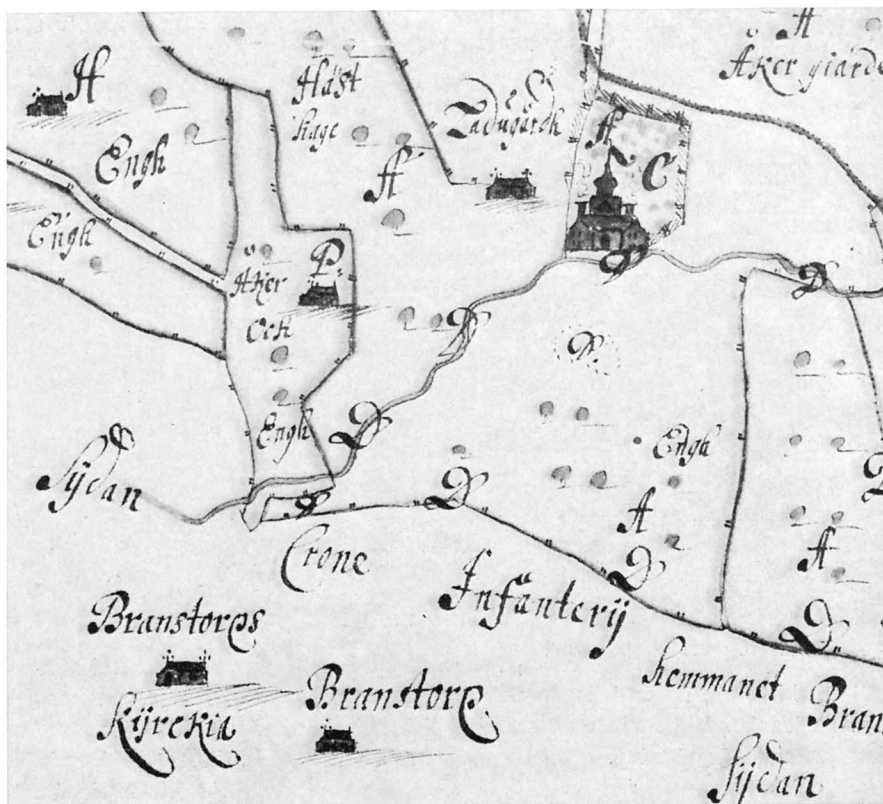
Kyrkan ligger i den närmast kvadratiske kyrkogårdens nordvästra hörn (fig 92). Äldst är partiet närmast kyrkobyggnaden. Arealen har sedermera utökats i två etapper: första gången 1896 då ett markområde åt öster om 1 560 m<sup>2</sup> inköptes, (kr prot) andra gången 1933 då kyrkogården utvidgades söderut med omkring 1 700 m<sup>2</sup> (kr prot). Vägar följer kyrkogårdens sträckning utmed tre av dess sidor.

### Inhägnad

Kyrkogården hägnas av en timrad stockgärdesgård (fig 97–98). Inhägnaden är av en ålderdomlig typ och endast ett fåtal exempel härpå finns bevarade i vårt land. Stockgärdesgården består av 51 sektioner, »balkar». En sådan balk är uppbyggd av på varandra lagda stockar, vid ändarna ihopknutade i rektangulära stöd. Stockändarna är infodrade med bräder. Balkarna är av varie-

Fig 94. Karta från 1686, visande Skämmingsfors, kronhemmanet Brandstorp och kyrkan. Detalj. LMV.

Map dating from 1686, showing Skämmingsfors, Crown farm Brandstorp and the church. Detail.



rande längd, den längsta omkring tio meter (=stocklängd av ett fullmoget träd), den kortaste omkring fyra meter. Höjden håller sig på omkring 1,4 meter. Balkarna är täckta av ett mot kyrkogården sluttande pulpettak, belagt med enkupigt tegel. Virket är struket med rödfärg. Hägnadens södra sträckning är av sent datum (1940–43), medan de övriga föreskriver sig från äldre tid.

Den 24 maj 1767 upprättades för de tre socknarna Daretorp, Velinga och Brandstorp en balkdelningslängd, vilket för Brandstorps del innebar, att varje mantal skulle stå för underhållet av 17 1/4 aln. Socknens hemman slogs ihop med avseende på storleken, parvis eller i grupper om tre eller fyra, så att ett mantal uppnåddes.<sup>5</sup>

Enligt ett st prot, daterat Brandstorp 19 maj 1823: (§ 4) »... åtog sig sockenmännen att till kyrkogårdens prydnad plantera vilda löfträn omkring kyrkomuren, hvar och en omkring sitt balkstycke».

### Ingångar

I stockgärdesgårdens norra sida är en öppning, flankerad av rödfärgade, fyrkantiga stolpar, vilka bär ett

sadeltak, täckt med tjärade bräder (fig 97). Det yttre takfallet pryds av ett träkors. De dubbla grindhalvorna av tjärat trä stängs med en klinka av järn. I hägnadens västra sträckning, strax intill bårhuset, finns kyrkogårdens andra öppning. Grind som ovan, dock utan taköverbyggnad. I balkens östra sträckning är ytterligare två öppningar med insatta grindar av smidesjärn.

### Klockstapel

Klockstapeln är placerad utanför kyrkogården, mitt för kyrkans nordsida och cirka tio meter från stockgärdesgården (fig 96a, b). Stapeln är av klockbockstyp. Klockkammaren och dess takkonstruktion bärs upp av tre hjärtstockar och åtta stråvor. Klockorna hänger i ett utrymme, bildat av två korsade sadeltak, över vilkas skärningspunkt en åttkantig takryttare reser sig. Dess spira kröns av ett kors, vars armar avslutas i klot samt av en järnflöjel med årtal 1872. Bortsett från de tre hjärtstockarna är stapeln helt spånklädd. Klockkammarens gavlar är rödmålade, i övrigt är stapeln struken med tjära/kimrök.

Klockstapeln uppfördes 1708 (räk). 1860 blev den bärande delen, stråvor och hjärtstockar, inklädd med

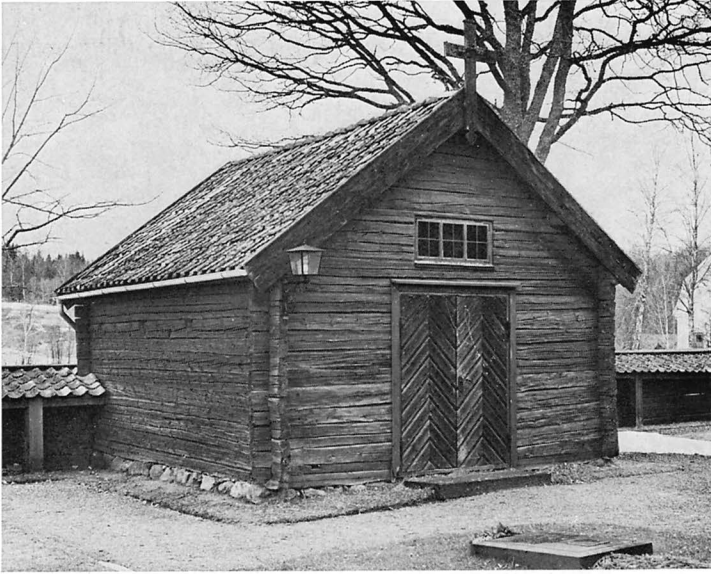


Fig 95. Bårhus, uppfört 1930 av timmer från äldre byggnader. Foto 1975.

*Mortuary, built in 1930 of timber from old buildings.*

bräder (råk, fig 103). Detta foder, som var rödmålat, avlägsnades 1963, då de frilagda stråvorna ånyo försågs med spån. Vid samma restaurering fick stapeln sin nuvarande färgsättning.

### Bårhus

Sydväst om kyrkan, strax intill kyrkogårdsbalkens västra sträckning, ligger ett bårhus (fig 95). Det är uppfört av liggande, rödfärgat timmer. Taket är täckt med enkupigt tegel och dess vindskidor är strukna med tjära. Vid en sockenstämma, hållen i Brandstorp den 3 juni 1792 beslöts bl a, att ett »kyrkohärbärge» skulle uppföras i närheten av kyrkan. Denna bod, som förlades utanför kyrkogården, var ämnad som förvaringsutrymme för redskap, ved och dylikt. När kyrkostämman 1930 fått byggnadsstyrelsens tillstånd att uppföra ett bårhus inne på kyrkogården, nyttjade man det gamla »härbärgets» virke i gavlarna, medan timret från en nyligen riven äldre byggnad i trakten kom till användning i långväggarna.

### Gravstenar

Gravstenar: — 1. Av sandsten, rektangulär, utan ornament. Vänstra övre hörnet är spräckt. Stenen har följande

jande inskrift i versaler: »Här huilar i Herranom / Hans Hög. grevl:ns / Grefwe Pehr B: Glasm. / Sal. Anders Iöns s: som / afsomnade Å 16.. / samt hans k: hustru H Engrid Erekezd: som / afsomnade Å 16.. / medh 11 sine barn Gud / . ör.. ne them an frögde/ful upståndelse / A:o 1680.» — Höjd 98, bredd 51. — Vid västra korsarmens sydvägg. — 2. Av sandsten, med avfasade hörn, utan ornament. Gravstenen är spräckt snett över. Inskrift i versaler: »Här under huilar / i Herranom ehrlig / och förständig man / Anders Jönsson for/dom mölnare wid Häl/deholm Quarn / huilken afsomnade den 16 jan Anno 1683 samt hans / k. hustru . H . Maria Nils/dotter huilken afs/... den Anno ... aflat tillsammans 7 barn / 4 söner och 3 döttrar / Gudh förläne them medh alla Christo/gna en frögdeful upståndelse.» Höjd 100, bredd 43. Vid västra korsarmens sydvägg. — 3. Enkel vård av furu, bestående av en tjock bräda, rundad upptill. Vården är gråmålad och prydd med blomsterornament och en sol i ljusa färger. Text (fraktur) på såväl fram- som baksida. Höjd 85, bredd 29. Ursprungligen rest på kyrkogården över 11 syskon, barn till Anders Johansson och hans hustru Anna Britta Jönsdotter i Björnhult. 1800-talets mitt. I vapenhuset.

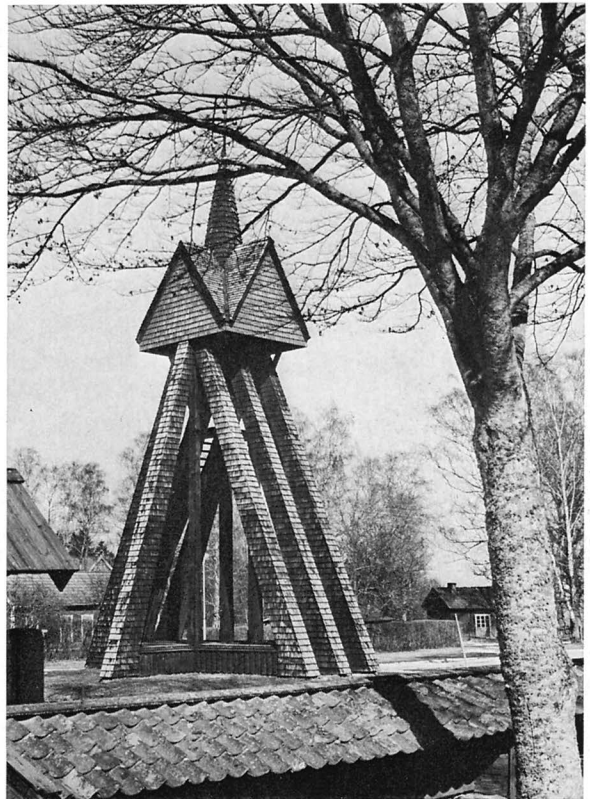
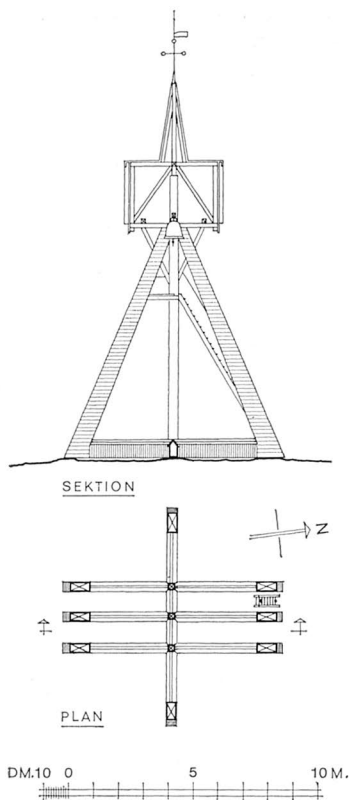


Fig 96a. Klockstapeln, 1: 300. Uppm J Söderberg 1975.

*The bell tower.*

Fig 96b. Klockstapeln, uppförd 1708, sedd från sydväst. Foto 1975.

*The bell tower, erected in 1708, from SW.*

Fig 97. Stockgärdesgården vid kyrkogårdens norra sträckning med ingång till kyrkogården. Foto 1975.

*The log fence at the north side of the churchyard with entrance into churchyard.*



# Kyrkobyggnaden

Brandstorps kyrka har närmast planen av ett grekiskt kors (fig 98–101). De södra och norra korsarmarna är något mindre än de östra och västra (5 × 4 resp 6,5 × 6 m). Den 1697 fullbordade korskyrkan förlängdes mot väster 1700 då vapenhuset uppfördes. 1754 byggdes sakristian direkt mot korets östvägg.

Byggnaden vilar på en låg delvis murad och putsad sockel av granit och huggen sandsten. Väggarna består av slätbilat, (lax-)knutat timmer. Korskyrkans väggar är klädda med raka sågade furuspån, strukna med rödfärg/järnvitriol. Enligt en skiss, utförd av Nils Månsson Mandelgren 1829 var spånen på ömse sidor om fönstren då lagda i rombiska mönster (fig 102). Detta förhållande framkommer också i Kinnerus' målning i norra korsarmens tak (1748), där kyrkan avbildas (fig 110). Kyrkan har spånats om ett flertal gånger och när mönsterspånningen försvann vet man inte, kanske i samband med de stora förändringarna 1877–78. De båda tillbyggnaderna, vapenhuset och sakristian, har en ytterbeklädnad av stående panel med smala locklister. Kyrkan var från början helt rödmålad, »... och sedermera lika med taket äfven till väggarna spånlagd och rödfärgad» (inv 1829). Uppgiften bekräftas av Kinnerus' ovannämnda målning. Så sent som 1781 ströks taket med »... Rödfärg och Sillsälta till dess conservering» (st prot).

## Fönster

De östra och västra korsarmarna har två fönster vardera, mot norr och söder, medan de södra och norra bara har ett på respektive gavel (fig 101). Samtliga fönster, utom det i södra korsarmen, är delade i mitt- och tvärpost. Varje fönster har 28 rutor av antikglas, insatta 1923. Fönstret i södra korsarmen, placerat ovanför ingången, har 20 rutor jämt fördelade i två lufter. De kälade fönsterfodren är grågröna, karmar och spröjsar gråvita.

De ursprungliga »2 alnar breda och 3 d:o höga» (inv 1829) fönstren förstörades 1877 med »4 fot circa» (kr prot) en yta, som motsvarar de 12 övre smårutorna (partiet ovanför tvärposten).

## Ingångar

Ingången i väster leder genom vapenhuset (fig 99). Den södra dörren togs upp 1774,<sup>6</sup> medan ingången i sakristians sydvägg gjordes i samband med 1878 års

restaurering (kr prot). Den västra ingångsdörren är på utsidan belagd med tjärad zig-zag-panel, fäst med handsmidd spik. Dörrvredet, nyckeln och den hjärtformiga nyckelplåten från 1754 (råk) är av smidesjärn. Det kälade dörrfodret är grågrönt. Dörren in till kyrkan har speglar, käl och ramverk, vred av handsnitt järn och har marmorimiterad målning i brunvitt och gröngrått. Tröskeln av ek är omålad. Trappan består av två på varandra lagda sandstenschällar, varav den undre är delad och sammanfogad med järnkrampor. De inbyggna bokstäverna »I P S» i trappans övre steg är måhända stenhuggarens initialer. Den ursprungliga trappan var av trä.<sup>7</sup> Ovanför ingången är upphängd en lykta med gröntonat antikglas i infattning av smidesjärn. Modern.

Dörren i södra korsarmen liknar i stort sett den i den västra. Panelens mönster är något avvikande från dennas. Trappan med tre steg av sandsten lades 1850 (råk). Utanför ingången är monterad en lykta med gult råglas i infattning av smidesjärn. Modern.

Ytterbeklädnaden på sakristians dörr består av tjärad panel, lagd i rombiskt mönster. Lås och beslag är av smidesjärn. Dörrfoder saknas. Trappan med två steg är gjuten i cement. Utanför sakristieingången är uppsatt en lykta med gult råglas i infattning av smidesjärn. Modern.

## Yttertak

Kyrkan har ett högt och brant sluttande tak, vid gav-larna valmat (fig 101). Takfallet är svängt. Över korsmitten reser sig en takryttare. Yttertaket är täckt med sågade ekspån, impregnerade med tjära med tillsats av kimrök. Det lades senast om vid 1923 års restaurering, då de gamla spånen från 1910 byttes. Före 1877 var såväl vapenhusets som sakristians tak täckta med tegel (kr prot).

Den över korsmitten byggda takryttaren har aldrig haft någon praktisk funktion utan har endast som uppgift att ge kyrkans exteriör en högre resning. Dess inre rymmer en invecklad bjälkkonstruktion, som bär upp det höga, spetsiga tälttaket med dess svängda fall. Takryttaren är helt klädd med tjärade ekspån. Den pryds av ett gulmålat träklot, placerat direkt på taket och kröns av en flöjel av järnplåt i form av en tupp, uppsatt 1950 (inv). Nils Månsson Mandelgrens skiss från 1829 visar, att dess ursprungliga krönprydnad var mera de-





Fig. 98. Kyrkan med stockgärdesgården från söder. Foto 1975.

*The church with log fence from S.*

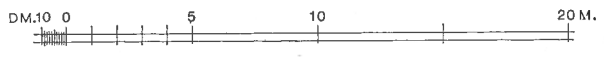
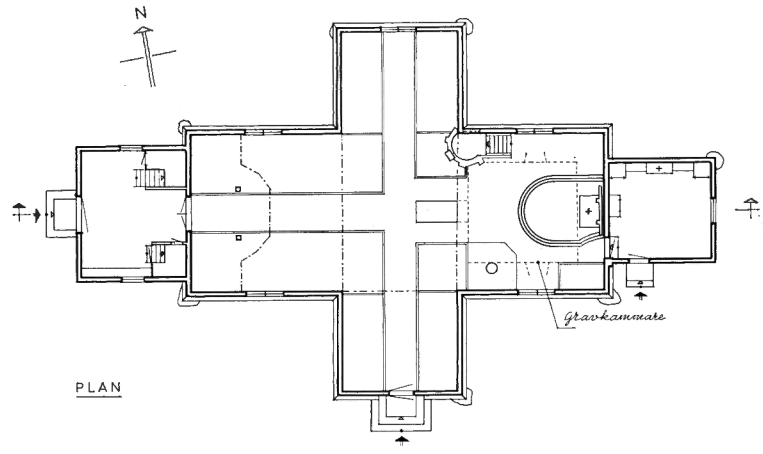
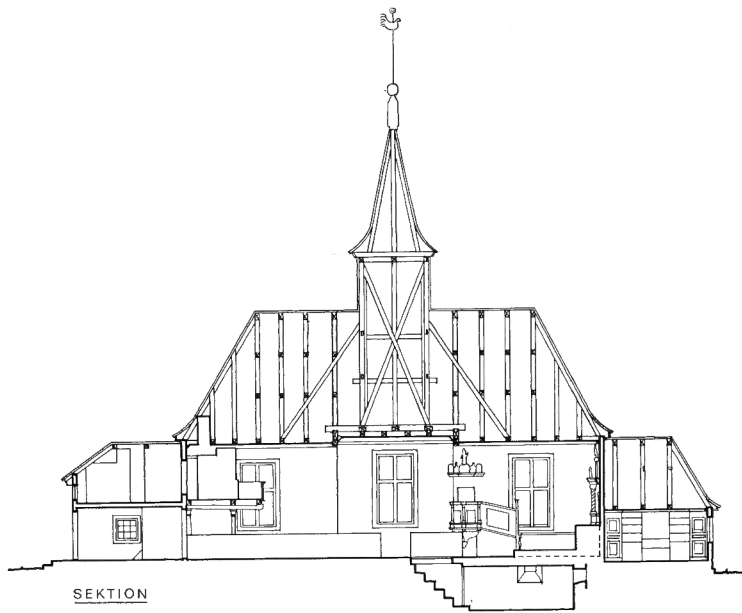


Fig 99-100. Plan och längdsektion mot norr, 1: 300. Uppm J Söderberg 1975.  
 Plan and longitudinal section looking N.

korativ till sin uppbyggnad än den nuvarande: överst var en stjärna eller krona, därunder en flöjel och sedan dubbla kringelliknande ornament. Därefter följde, fortfarande bevarade, det ovan nämnda träklotet och det koniska parti, som utgör själva takets avslutning uppåt. 1877 ersattes den ursprungliga krönprydnaden av nuvarande (kr prot).

### Interiör

Interiören får en jämnt fördelad belysning genom de sex fönstren (fig 104–105). Taket är plant, i korsmitten förhöjt, och är helt täckt av målningar. Väggarna består av slätbilat timmer och är försedda med målningar. Genom väggytornas sparsamma dekor och färgsättningens dova och måttfulla karaktär får kyrkorummet ett lugnt och samlat intryck. Golvet är nu, liksom ursprungligen, belagt med bräder, de nuvarande lagda 1923. Korgolvet ligger ett steg högre än den övriga kyrkans.

### Sakristia

Sakristian uppfördes 1754 (räk, fig 101, 141). Den timrades direkt mot kyrkan och stockändarna i dess nord- och sydvägg möter stumt östra korsarmens östvägg. Planen är kvadratisk, ca 4 × 4 m. Yttertaket är valmat mot öster med samma svängda profil som vid korskyrkans gavlar. Takbeläggningen består av tjärat spån. Sakristians östvägg har ett fönster indelat i sex rutor. Mellan ytter- och innerfönster finns ett handsmitt galler. Fönsterfodret är kälat.

Innertaket är plant och består av numera omålade bräder, varpå man kan skönja svaga spår av vit färg. Väggarna är putsade och stänkmålade: mörkgrått och rött mot mellangrå grund. Målningen är utförd 1923. Under brädgolvet finns en vinkällare, som alltjämt är i bruk.

Sakristian nås från kyrkan genom en ingång i korets östvägg mellan altaret och sydväggen. Sakristian befinner sig på två stegs lägre plan än kyrkan. Dörren mellan de båda rummen är mot kyrkan klädd med zigzagpanel, marmorerad i två grå nyanser. Panelen är fäst med handsmidd spik. Det enkelt utformade dörrhandtaget är av smidesjärn. Den mot sakristian vända sidan är slät, frånsett tvenne kälade tvärsålar, horisontellt lagda, i jämnhöjd med gångjärnen. Virket är gråmålat. Nyckelskylten på dörrens släta sida är droppformad. En direkt ingång från sakristian togs upp 1878 (kr prot). Den spegelförsedda innerdörren har handsmitt vred och är marmorerad i mörkgrått och rött mot mellangrå botten. Dörren sattes in vid restaureringen 1923.

### Vapenhus

Vapenhuset från år 1700 (räk) är en i det närmaste kvadratisk byggnad, uppförd av liggande timmer direkt mot västra korsarmens gavelsida (fig 101). Exteriörens locklistpanel tillkom först 1822 (räk). Yttertaket är valmat, svängt och spånat.

Innertaket är plant och består av bräder, strukna med mager, blågrå färg. I mötet mellan tak och väggar löper lister, marmorerade i rödbrunt, svart och vitt. Tre av väggarna, den västra, södra och norra, saknar beklädnad. De skradda stockarna är strukna med laserande, blågrå färg. Golvets bräder döljs av en ljusgrå, heltäckande matta. Utbyggnader i rummets nordöstra och sydöstra hörn döljer trappuppgångarna till läktaren. Den norra byggdes 1877 medan den södra torde förskriva sig från kyrkans äldsta tid.<sup>8</sup> De till uppgångarna hörande dörrarna är av enkelt utförande och består av laserade bräder. Lås och nycklar är av enkelt slag. Skrubbar är inrymda under båda trapporna.

### Gravkammare

En kammare, inrättad för familjen Hård, befinner sig under kyrkans kor (fig 106). En kort trappa av natursten leder från kammaren upp i kyrkan. En låsförsedd lucka i korgolvet försluter öppningen. Kammaren har två gallerförsedda fönster i stenfoten mot norr och söder. Kammaren fullbordades tidigt under kyrkans byggnadsstadium, ty däri bisattes redan 1694 stofet av Eberhard Hård. Medlemmar av familjen Hård i tre generationer har fått sitt sista vilorum under kyrkans kor. Den siste var häradshövdingen Thure Hård, död 1786. Kammaren rymmer 13 kistor, varav 7 barnkistor. Utrymmet ordnades vid 1923 års restaurering.

### Den första kyrkan i Brandstorp

Uppgifterna om den ursprungliga kyrkan i Brandstorp är sparsamma. På sin ursprungliga plats, vid Häldeholm uppges den ha existerat 1529<sup>9</sup> och det finns anledning antaga, att den uppfördes under medeltiden, kanske redan före 1300-talets mitt. En passus ur kronofogden Anders Urlanders år 1689 sammanställda rapport tyder på, att byggnaden var av hög ålder: »... Capellet Brandstorps är ... nu så förfallet och förderfwat att thet intet annorlunda står til att reparera ...» Kyrkan, som med största säkerhet var av trä, tjänade tydligen under en period av sin existens endast som gårdskapell vid Häldeholm, ty den står inte nämnd i Skara stifts kyrkliga jordebok från 1540.<sup>10</sup> Inte heller omtalas den i Biskop Jacobs inventarium för kyrkorna i Skara stift 1583.<sup>11</sup> Ursprungligen kan den ha tjänat som gudshus i den by, som utgjordes av Häldeholm,

Bredgården, Månsabolet och den numera försvunna Bosgården.<sup>12</sup> Enligt uppgift skall kyrkan ha legat ovanför Häldeholm. Då man på 1930-talet uppförde en ny ladugårdsbyggnad, borttogs de stenar, som sades utgjort kyrkans stenfot.

### Kyrkan flyttas

»(1626) är Kyrkian blefwen flöt från Häldeholm ... till Brandstorp /och/ på en siön och Beqwääm ort och plats uppygd ...» skriver överjägmästaren Adolph Hård 1687.<sup>13</sup> Den gamla kyrkan, uppförd på samma plats som den nuvarande, låg på en avsats av Hökensås sluttning ner mot Vättern.<sup>14</sup> Den är utmärkt på en karta i LMV från 1686 (fig 94). En väg, som i stort sett har samma sträckning som den nuvarande förde från Vättern, förbi kyrkogården och vidare västerut mot Falbygden.<sup>15</sup>

### Adolph Hårds insats

Tvenne brev, daterade den 11 augusti 1687, är de första i en serie skrivelser, vilka alla berör striden för och emot Brandstorps kyrkas fortsatta existens.<sup>16</sup> Bägge har i stort sett likalydande innehåll och är författade av häradshövdingen Tyres Gunnarsson,<sup>17</sup> som företräder de »... Underdåni- och Ödmjukaste samt Hørsamersta Tienare Åboerna o Crono och Frelse(-bönderna) i Daretorps och Willinge Socknar». I de båda breven, varav det ena är adresserat till landshövdingen (Peter Örneklo) och det andra jämte bilaga är ställt till biskopen (Haquin Spegel) och Skara Konsistorii medlemmar, uttrycks en klagan över de missförhållanden som råder: Brandstorps »Capell» är på alla sätt gynnat på de »uhrgamble» sockenkyrkornas bekostnad. Man ifrågasätter rentav om kapellet verkligen uppförts med Kungl Maj:ts tillstånd, och harmas över, att gudstjänsterna alltmer blivit förlagda dit, medan förrättningarna samtidigt minskat i kyrkorna i Daretorp och Velinga. Tyres Gunnarsson kan sålunda rapportera, att gudstjänstfördelningen från jultiden 1686 intill skrivande datum varit: i »Säteskyrkan Daretorp» 38 gånger, i »Gamble Socknekörkian Willinge» 35 gånger men i »Capellet Brandstorp» 42 gånger. Man klagar också över de tidpunkter, på vilka gudstjänsterna är förlagda i Daretorp och Velinga — tidigt på mornarna, medan de i Brandstorp hålls »... dock ofelbart alltid i rättan tid», dvs på ordinarie gudstjänsttid. Sockenborna anser, att de åtminstone borde få slippa avlöna den kaplan, som de låtit sig övertala att taga emot.

Alla dessa olägenheter tillskrivs den »... respect och fruchtan», som kyrkoherden och kaplanen hyser för överjägmästaren Hård på Skämmingsfors.<sup>18</sup> Denna hans

sätesgård var, jämte ett fjärdingshemman och »några oskattlige Torpare», beläget strax intill Brandstorps kapell.

Kyrkoherden, vilken beskrivs såsom en mycket gudfruktig och redig prästman, måtte i detta sammanhang haft en föga avundsvärd roll. Han måste å ena sidan taga hänsyn till opinionen hos sockenborna i Daretorp/Velinga, å den andra försöka vara Hård till lags. Kaplanen, som också sades vara ansatt av bävan för Hård och som tydligen hade en stor del av sin gärning förlagd till Brandstorp, har gått till eftervärlden med betydligt mindre goda vitsord än sin överordnade.<sup>19</sup>

Den av socknarnas båda klagoskrifter, som var ställd till landshövdingen, överlämnades till Hård för yttrande. Hårds långa svarsskrift med vilken han bemötte Tyres Gunnarssons skrivelser återges här nedan i utdrag. Den synes vara dikterad under indignation och rättmätig harm och är späckad med motiveringar, invändningar och förklaringar. Inför en sådan förkrossande argumentering måste adressaterna åtminstone i någon mån påverkats i en för honom rätt riktning. Vilket så småningom ledde till, att hans strävanden kröntes med framgång. Han andrager följande: att kyrkan legat på sin plats i »... inemot Etthundrade Åhr» och blivit vigd av biskopen enligt kyrkobalkens första kapitel.

att den fyllt en levande församlingskyrkas alla funktioner. Och att den fordom, enligt vad de gamle hört sina föräldrar berätta, legat på Stenbocksgodset Häldeholms<sup>20</sup> ägor men blivit flyttad därifrån 1626, på riksdrotset greve Magnus Brahes order.

Med dessa uppgifter ansåg Hård sig ha bevisat, att kyrkan funnits sedan urminnes tider, fastän den »... för sina viktiga orsakers skull på ett annat ställe är blefwen flyttat». Han preciserar inte skälen närmare. En faktor, som måste haft samband med kyrkans flyttning torde vara den, att en ny kyrka blivit uppförd i Fågelås socken, Södra Fågelås kyrka, »Capellet» kallad. Man har ännu inte kunnat bestämma kyrkans tillkomstår men tiden är satt till 1600-talets början. Med denna, moderkyrkan Norra Fågelås och den sedermera, 1767, rivna Nykyrkan var denna del av Vätternbygden väl försedd med gudshus. En annan orsak kan ha varit, att Adolph Hårds fader, riksjägmästaren Carl Hård önskade ett gudstjänstrum så nära sin sätesgård som möjligt, fastän Magnus Brahe fick stå som den verkställande parten bakom flyttningsaktionen.

Hård fortsätter sina motiveringar med, att han från sin gård Skämmingsfors har 1½ mil till moderkyrkan i Daretorp och ännu längre till Velinga. För somliga av invånarna i hans hemtrakt är kyrkvägen ännu drygare.



Fig 101. Kyrkan från sydväst. Foto 1975.

*The church from SW.*

Vägen är besvärlig — den går genom »... lång skoog och wildmark» och är somliga vintrar helt oframkomlig genom snöhinder under 3 à 4 veckors tid.

Nästa argument: Daretorps och Velinga kyrkor är så små (medeltidskyrkorna där byggdes om 1761 resp 1752) att de inte ens rymmer sina egna församlingsbor, långt mindre Brandstorpsborna, som, då de kommer fram måste åhöra gudstjänsten utifrån kyrkbacken, vilket »... uthi kalt och wätwäder alltför besvärligt är».

För egen del beklagar Hård livligt, att han inte har något »stolarum» — som här väl får tydas som herrskapsbänk — i Daretorps kyrka. Hans fader hade, »såsom Cavalier» en egen kyrkbänk (i Norra Fågelås?)

och Adolph Hård passar på att nämna, att det måtte utses en särskild plats åt honom i Daretorps kyrka. Vidare anser han att Brandstorps socken — här talar Hård om Brandstorp såsom socken, fastän det skulle dröja till 1783 innan trakten blev eget gäll — är av den storleken, att den borde ha en egen kyrka. Han vederlägger Tyres Gunnarssons uppgifter — denne var tydligen inte så välbevandrad i de Hårdska domänerna — och omtalar, att »... hwad min sätezgård anbelangar så består den aff 2 hela hemman och dessutom 3 aparte ¼z hemman samt har iagh i socknen 6 rustningshemman, finnez ock en H. Gref Nilz Sätezgård (Häldeholm) der sammanledes belägen». Han ondgör sig också över, anmärkningsvärt nog, ty hans uppgifter går här stick

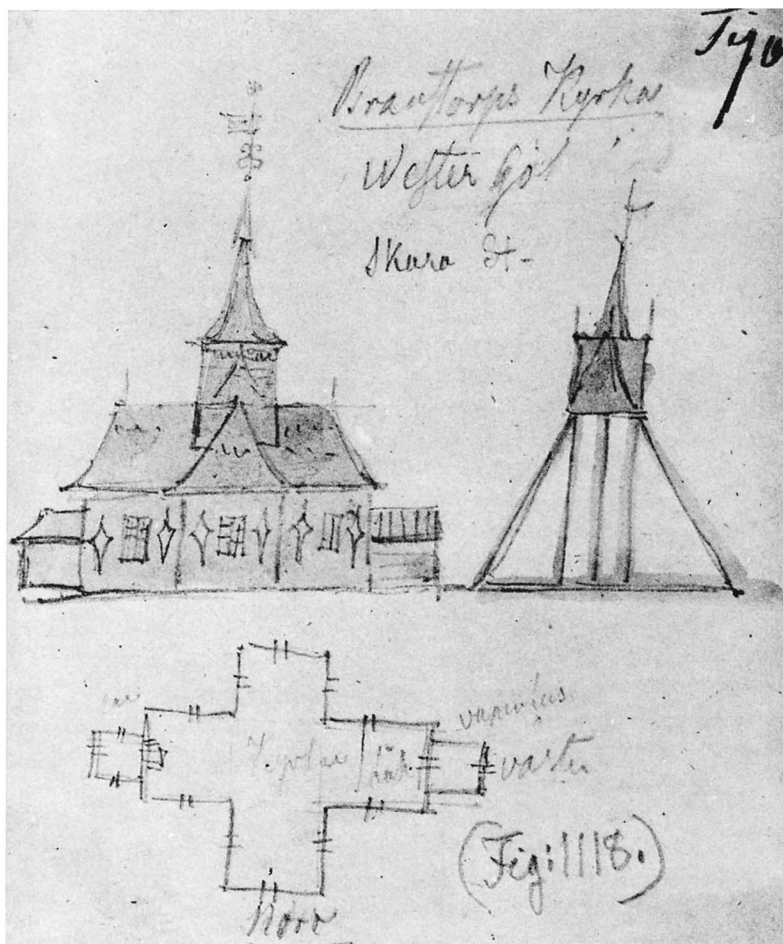


Fig 102. Skiss utförd av Nils Månsson Mandelgren 1829. Folklivsarkivet, Lund.

Sketch of the church, 1829.

i stäv mot Gunnarssons, att Brandstorp efter »salig Kyrkoherden Herr Uddlitz död» (Uddo Laurentii, död 1678) missgynnats vid fördelningen av predikoturena.

Han är vidare av den åsikten, att avståndet mellan kyrkorna i Daretorp och Velinga är så ringa, »wijd pass en fierdingswäg», att det inte borde vara alltför besvärligt för församlingsborna i de respektive socknarna om gudstjänsterna hölls alternativt i den ena eller i den andra kyrkan. Här gör sig Hård skyldig till en förmodligen högst medveten lögn, ty avståndet mellan de två gudshusen är i själva verket mer än det dubbla.

Häradshövdingen bor bekvämt till mitt emellan kyrkorna och varför det fästes så stort avseende till en »oprivilierads» åsikt kan Hård inte förstå. Han anklagar också Gunnarsson för dennes negativa inställning till Brandstorpskapellet: »Såsom utaff H. Häradzhöfdingens inlaga tykez hans omsorg wara att aldeles rasera samma kyrkia ...» — något, som aldrig varit på tal i den Gunnarssonska inlagan.

Den 25 augusti samma år, 1687, skriver Hård på nytt till Haquin Spegel. Biskopen påminns om ärendet och önskemål uttalas om ett utdrag ur konsistoriets handlingar om vad som beslutats. Samtidigt meddelar Hård att han från tinget begärt tillstånd (uthtagit Tingz attestatum) att få anlägga en ny väg längs kyrkogården som ersättning för den gamla, som var krokig och som till stor del var dragen genom hans egna och andras bästa åkrar och ängar. Resande skulle få stor nytta av den nya vägen, som förde dem alldeles förbi kyrkan, i vilken de kunde bevista gudstjänsten »... och länder (vägen) således till allmennes nytta och kyrkian till god indrächt».

Skara Konsistorium tycks emellertid inte gjort sig någon större brådska att handlägga ärendet. Först den 22 april 1689 fick »Kronans Befallningsman» Anders Urlander<sup>21</sup> i uppdrag att göra sig underrättad om tillståndet hos Brandstorps kapell och bilda sig en uppfattning om, vad som kunde göras. Redan i maj samma

år hade han sammanställt en rapport, som han kunde lämna sin uppdragsgivare, landshövdingen Örneklou.<sup>22</sup> »Om Capellet Brandstorp, som Öfwerjägmästaren Hård will af nyo uppbygga» hade han åtskilligt att andraga. Urlander blev synbarligen väl preparerad nere i Brandstorp, man känner i hans inlaga igen de Hårdska synpunkterna.

Han konstaterar, att kapellets tillstånd är så eländigt, att det inte går att reparera. Att dess existens är nödvändig, dels för de resande men framför allt för bygdens folk som har en lång och besvärlig väg till moderkyrkan. Alla slags kyrkliga förrättningar har ägt rum i kapellet. Brandstorpsborna avlönar själva sin kaplan. Full enighet råder, att en ny kyrka ska uppföras, och på samma plats som den gamla. Hård själv har lovat att i största görliga mån bidra till bygget, och socknens fullmäktige har begärt tillstånd att avverka timmer till byggnadsmaterial. En del timmer är redan på plats, och ett stort antal spån är tillverkade. Frivillig arbets hjälp har utlovats från sockenborna i Daretorp/Velinga. En del kontanter finns i kyrkokassan. En tillgång är diverse fast inredning som kan tillvaratagas och flyttas från den gamla kyrkan till den nya.

Nästa akt som finns bevarad rörande Brandstorps kyrkas nybygge är ett brev från Adolph Hård till den nytillträdde biskopen Petrus Rudbeckius. Det är daterat 27/11 1693. Den optimistiska tonen från föregående skrivelse är helt borta, man har insett hur

ohållbar den ekonomiska situationen är. Kyrkans behållning på 100 daler kan inte täcka de utgifter som ett kyrkobygge kräver. Hård omtalar, att han författat en supplik, ställd till Kungl Maj:t, rörande en (riks-)kollekt till förmån för Brandstorps kyrkas nyuppförande. Hård bifogar klagoskriften och ber Rudbeckius översända denna till höga vederbörande i Stockholm. Han uttrycker samtidigt en förhoppning om att biskopen måtte förorda det brandstorpska projektet.

Den 5 februari följande år (1694) gör sig Hård påmind hos Rudbeckius. Han har ännu inte hört, hur hans anhållan upptogs hos »Kongl. Maj:t».<sup>23</sup> Han ber nu biskopen höra sig för hur ärendet avancerat, »... ty tiden är snart inne på hwilken wij samma Christeliga Wärcck ärnöm angripja». Man har redan tingat en byggmästare från Jönköping. Det verkar, som Hård nu vore helt säker på, att hans ansträngningar skulle krönas med framgång. Helt förtröstansfullt avvaktar han »... med nästa Post ett behageligt Swar». Det besked som småningom kom torde varit helt tillfredsställande för Hård, ty han fick klartecken för sitt åtrådade kyrkobygge. Av kyrkans inventarium dagtecknat 27 maj 1829 framgår nämligen, att »... Brandstorps kyrka är efter 1693 ... erhållen kollekt av trävirke ombygd till korskyrka år 1697». Sistnämnda årtal måste avse den tidpunkt, då kyrkan stod färdig att tagas i bruk. Följande år, 1698, upptar kyrkans räkenskapsbok ett antal utbetalningar för bl a timmer, spån,

Fig 103. Klockstapeln med sekundär brädfodring från 1860, avlägsnad 1963. Foto ATA.  
*The bell tower, with secondary board covering dating from 1860, removed in 1963.*





Fig 104. Interiör mot väster. Foto 1975.

*Interior looking W.*

smide av olika slag och fönster samt arvode till byggmästaren. Bänkkvarteren förskriver sig från samma år, men ännu så sent som 1703 får byggmästaren ersättning för inredningsdetaljer av något slag — möjligen släpar räkenskaperna efter. En ny predikstol förfärdigades på kyrkans bekostnad 1702 (räk).

Det finns ingen anledning att betvivla, att man förtuttit någon tid med bygget. Den 27 april 1694 dog en av paret Hårds söner, studenten Eberhard, nere på Bosjöklöster i Skåne. Han »... bleff biesatt i Bosiöklosters Kyrkia och sedan uppfört till Wästergylland» där han samma år den 4 november gravsattes i det Hårdska gravvalvet.<sup>24</sup> Så långt hade då i varje fall kyrkobygget avancerat, att dess allra understa partier stod färdiga.

Hård fick inte uppleva den dag, då kyrkan stod helt fullbordad. Han avled i Stockholm den 2 februari

1697.<sup>25</sup> Adolph Hård af Segerstad jordfästes i Norra Fågelås den 2 juli samma år, i den kyrka där hans föräldrar, farföräldrar och många andra anhöriga ligger begravda. Sitt sista vilorum fick han i valvet under Brandstorps kyrkas kor.

Sannolikt bidrog kapellet Brandstorps existens och den därtill knutna livliga verksamheten till, att en av pastoratets andra kyrkor ställdes öde. Den lilla 1100-talskyrkan vid Ettak, fordom gudstjänstrum för kungsgårdens befolkning, upphörde att fungera 1731.<sup>26</sup>

Namnet på kyrkans byggmästare, Anders Bengtsson, förekommer flera gånger i arkivalierna. Han var bosatt i Jönköping.

#### **Förändringar under 1700-talet**

1697 var det år då kyrkan tycks stått färdig men redan 1700 skedde den första förändringen: ett vapenhus





Fig 105. Interiör mot öster. Foto 1975.  
*Interior looking E.*

byggdes till (räk). 1754 fogades en sakristia (räk) mot korets östvägg. Genom tillbyggnaden förlorade kyrkan mycket av sin centralkaraktär och närmade sig mera den traditionella kyrkoplanen med dess longitudiala sträckning. En dörr togs upp i södra korsarmen 1774 (st prot, räk). 1748 utförde jönköpingsmästaren Johan P Kinnerus den omfattande målade utsmyckningen av kyrkans plana innertak och väggar (se nedan).

### Förändringar under 1800-talet

De förändringar, som vidtogs under 1700-talet, var av ganska blygsam omfattning, men det sena 1800-talet gick hårt fram med kyrkans arkitektur och inredning.

1877–78 var de år, då man försökte förläna den karolinska timmerbyggnaden en mera tidsenlig karaktär. Kyrkan målades om i enlighet med den då rådande tidssmaken: väggarna gula, taket svart, portarna ljus-

grå och dörrfoder mörkgrå. Kyrkostämmeprotokollet uppger, att det uppdrogs »... åt en kommitté för kyrkans reparation att ombesörja målning med sk slamfärg, hvartill togs 1/3 olja, allt överlämnades åt kommittén att närmare bestämma färgtoner m m». Dörren till sakristians sydvägg togs upp. Kyrkan spånades om, och »... äfven norra sidan af kyrkan samt hvad som öfrigt å densamma ospånat» var, täcktes med spån. Vattenrännor och stuprännor av zink anskaffades, liksom »... tjänliga stenar att läggas, der vattnet nerströmmar» (kr prot).

Den mest påtagliga förändringen av kyrkans interiör var uppsättandet av läktare i norra och södra korsarmarna (prot). De gamla bänkkvarteren kasserades och ersattes av fristående bänkar av sofftyp, brunmålade och fernissade (prot). Predikstolen målades om med vit oljefärg (prot). Samma kommitté, som bestämde om



Fig 106. Gravvalv för medlemmar av ätten Hård af Segerstad. Foto 1975.

*Burial vault for members of the Hård af Segerstad family.*

exteriörens färgsättning fick även kyrkans inre om hand. Man beslutade, att väggarna skulle målas med ljus vattenfärg, medan taket helt borde lämnas utan åtgärd (kr prot).

Någon uppvärmningsanordning fanns inte i kyrkan förrän 1888, då en vedkamin, en »... warmugn ... Nr 11 af Ebbes fabrication» sattes in och placerades i hörnet mellan den norra och den västra korsarmen (kr prot).

### 1923 års restaurering

1923 restaurerades kyrkan enligt ett program, uppgjort av arkitekten Erik Fant. Initiativtagaren till restaureringen var baron Hans von Essen, Alvasjö.

Vid en biskopsvisitation, som hölls i Daretorps

pastorat våren 1922, fällde biskop Hjalmar Danell yttrandet, att Brandstorps kyrka genom en restaurering skulle kunna bli pastoratets vackraste. Församlingen hade sedan länge insett, att deras kyrka var i behov av en genomgripande renovering. Redan före biskopens visitation hade vissa förberedelser vidtagits: »Enligt förslag av baron Hans von Essen å Alvasjö beslöt stämman ingå till Kungl Byggnadsstyrelsen med anhållan, att Byggnadsstyrelsen måtte snarast möjligt till Brandstorp nedsända sakkunnig person, som besiktigar kyrkan och ger församlingen råd och anvisningar till densamma bibehållande i värdigt skick för framtiden. Att ombesörja nyssnämnda rekvisition hos Kungl Byggnadsstyrelsen utsågs Baron Hans von Essen, Alvasjö (prot).

Det blev arkitekten Erik Fant, som anmodades att

upprätta ett förslag till restaureringen. Den 7 juli 1922 utlystes kyrkstämman för att behandla det av Fant framlagda programmet för kyrkans restaurering: »... Sedan programmet för restaureringen blivit uppläst förklarade sig Baron Hans von Essen å Alvasjö villig att bekosta målning och konservering af kyrkan i enlighet med det af arkitekten Fant upprättade programmet för restaureringen, vilket anbud stämman under betygande af sin tacksamhet enhälligt antog. ... Beslöt stämman godkänna det af arkitekten Fant upprättade programmet för restaurering af församlingens kyrka» (kr prot).

Restaureringen gick i stort sett ut på att återställa kyrkan till dess ursprungliga skick, eller rättare, till den gestaltning kyrkorummet hade vid 1700-talets mitt. Läktarna i södra och norra korsarmarna avlägsnades, fönstret ovanför predikstolen sattes igen. Det klara glaset i fönstret byttes ut mot matt glas i gulgrön färgton. De bruna soffbänkarna ersattes av slutna bänkkvarter med skärmar, kopierade efter de ursprungliga. Nya innerdörrar med speglar, käl och ramverk tillverkades. Predikstol och altarpopsats restaurerades.

Begravningsvapen och dopfont renoverades. Väggar- nas målningar togs fram och takmålningarna tvättades. Nytt golv lades. Sakristia och vapenhus målades invändigt. Kyrkan spånades om och målades: väggarna återfick sin ursprungliga rödfärgning medan taket fick behålla tjärans svärta. Hårdska gravvalvet ställdes i ordning.<sup>27</sup>

Nedanför fönstret i norra korsarmen finns följande inskrift i versaler, inramad av korslagda kvistar, i mörkgrönt, ljusrött och ockra: »Kyrkan / restaurerades 1923 / Arkitekt var Erik Fant / Byggmästare Gustav Andersson / Målare Filip Månsson / C. M. Zellman A. Kulle / M. Jansson K. Hellman.»

### Senare förändringar

1931 installerades elektrisk värme och ljus i kyrkan. El-centralen med mätarskåp är uppsatt i vapenhusets nordvästra hörn (K-byrån). 1963–64 restaurerades ånyo kyrkans exteriör och interiör. Kyrkan målades och tjärades om. Takmålningarna tvättades, Johan Adolph Hårds epitafium genomgick restaurering.

## Kyrkans konsthistoriska ställning

Brandstorps kyrka är en god representant för stormaktstidens sakrala arkitektur. Vem som varit huvudansvarig för kyrkans grundplan och utformning vet man inte, men man vill gärna av flera skäl sätta den i förbindelse med den dahlberghska arkitekturen. För södra vätterbygden utgjorde Jönköping ett kulturellt centrum, och en påverkan därifrån förefaller naturlig. Vid denna tid, 1687–1693, residerade Erik Dahlbergh som landshövding i staden och ett flertal byggnader av hans hand stod då under uppförande. Inom staden byggdes Östra och Västra kapellen, båda med korsformig plan. Utanför Huskvarna fullbordades 1694 Hakarps korskyrka, av några forskare tillskriven Erik Dahlbergh. I likhet med tex Karlshamns kyrka bildar Brandstorpsbyggnaden inte ett liksidigt kors, eftersom de norra och södra korsarmarna är kortare än de östra och västra. Byggmästaren Anders Bengtsson från Jönköping var ansvarig för såväl ytterarkitekturen, inredningen och troligen även klockstapeln.<sup>28</sup> Man kan spekulera över vem denne man var och vilken utbildning som låg bakom hans verk. Det är inte uteslutet att han är identisk med den Anders Bengtsson, som 1686 var materialskrivare vid Brätte (nuvarande Vänersborg)

kalkbruk och såsom sådan stod uppförd på Göteborgs fortifikationsstat.<sup>29a</sup> Han var i så fall en av Erik Dahlberghs många män på Fortifikationskontoret och skulle därmed få ytterligare anknytning till dennes arkitektur.

Den provinsiella byggnadstraditionen kan också haft en viss betydelse för kyrkans arkitektur. Några av traktens timmerkyrkor från 1600-talet, Habo, Bottnaryd och Gustaf Adolf (Fiskebäck) hade sekundära eller ursprungliga grunda utbyggnader mot norr och söder. Den sistnämnda byggnaden, uppförd 1680, hade förrån början sin takryttare placerad över korsmitten (inv 1829). Den vertikala betoningen är byggnadens kanske mest karakteristiska drag. Det branta svängda takfallet får ytterligare förstärkning av korsmittens höga, slanka takryttare. Branta takkonstruktioner har sin förutsättning i den medeltida byggnadskonsten men den svängda profilen började vinna insteg först under 1660-talet. Takformen vann snabbt spridning och togs upp såväl i den sakrala som den profana arkitekturen, bl a tillämpades den av Erik Dahlbergh, då han 1692 uppförde rådhuset i Jönköping. Brandstorp är en tilltalande och intressant variant på temat korskyrka. Nära gelikar finner man bland Finlands många timrade korskyrkor,

rikligast företrädda i området runt sjön Päijänne. Som ett exempel kan nämnas S Jacobs kapell i Gustavs socken på en ö i skärgården norr om Åbo. Vid gården Fagnäs byggdes här 1675 en liten korskyrka av trä, vilken 1783 flyttades, utvidgades och förhöjdes. Stock-

gärdesgården av samma typ som Brandstorps finns ännu kvar på sin ursprungliga plats. Adolph Hård af Segerstad blev 1673 jägmästare över Åland och kan ha haft tillfälle att studera Finlands timrade korskyrkor.<sup>29b</sup>

## Målningar

Kyrkan synes ha stått helt odekorerad fram till 1748, då jönköpingsmålaren Johan P Kinnerus<sup>30</sup> fick sig tilldelad den mycket omfattande uppgiften att förse tak och väggar med utsmyckning. I korsmittens tak, på den mot koret avgränsande bjälken, har konstnären signerat sitt verk i en text som lyder sålunda: »Anno 1748 är thetta Herrans huus med egena sampt Högtförnäma Herrskapets ansenliga, jämpte något Församlingens bekostnad zirad och målad. Dåwarande Kyrkoherde herr Erik Lundenius<sup>31</sup> Pinxit Johan P Kinnerus». Kyrkokassan bidrog i runt tal med 300 riksdaler (räk). Hur stor Familjens Hårds »ansenliga» insats var är obekant för eftervärlden.

### Väggmålningarna

Direkt på de slätbilade timmerväggarna målades mot den gulvita bakgrunden en dekor, vilken i huvudsak är hållen i blå och grå toner samt i svart. Utsmyckningen runt fönstren är till stor del förstörd genom de ingrepp som gjordes på 1870-talet, då fönsteröppningarna kraftigt förstörades. Änglar i fotsida klädnader med palmblad i händerna sitter på postament som reser sig över den runt väggarna löpande sockeln (fig 108). Arkitekturimitationerna är marmorerade och försedda med kraftiga skuggningar, vilket ger en viss djupverkan. De framträder markant mot den ljusa bakgrunden genom sin höjd (ca 1,8 m) och sin mörka färgskala. Korsmittens fyra hörn accentueras av släta vinranksvirade kolonner, krönta av korintiska kapitäl (fig 107). Dessa målade stöd ger sken av att något lyfta den förhöjda korsmitten — den rudimentära kupolen, och förstärker kyrkorummets strävan mot centralisering: mittfyrkanten blir betonad.

Vilken av klassicism präglad interiör kan ha föresvävat Kinnerus då han komponerade målningarna i Brandstorps kyrka? Några direkta paralleller tycks inte finnas, varken av hans hand eller andra målares, men ett bevarat inventarium från Höjentorps nu försvunna gårdskyrka i Västergötland uppger oss om hur kyrkorummets där var utformat. Innerväggarna indelades av pi-

lastrar, vilka i likhet med listerna var målade i grått.<sup>32</sup> Det är inte omöjligt, att Kinnerus haft tillfälle att se kyrkan och tagit intryck av dess ovanliga utseende. I Järsnäs, Sm, förekommer »... stenverk ... av marmor», målat av Kinnerus 1747.<sup>33</sup> En mera blygsam variation på temat är den skuggade kvaderpanelen i Habo. En med Brandstorps kyrkas arkitekturmålning mera beslätad typ är Anders Falcks utsmyckning i Bottnaryds kyrka, Sm, tillkommen mellan 1692 och 1694. Här avgränsas de olika scenerna (motiv ur Gamla och Nya Testamentet) av släta kolonner med korintiska kapitäl. De vilar på socklar med kvaderindelning och bär upp den akantusmyckade takgesimsen. Fyra av kolonnerna är placerade vid korsmittens hörn. Men med detta upphör likheten: Brandstorps strikta marmorpanel, kolonner och fönsterinramningar mot de i övrigt helt odekorerade stora väggytorna ger kyrkorummets ett samlat intryck. I Bottnaryd avlöser den ena väggmålningen den andra och kolonnerna tycks ha som främsta uppgift att skilja scenerna åt. Deras arkitektoniska funktion kommer därigenom nästan bort i sammanhanget. Mellan postamenten täcks väggarnas nedre delar av målade draperier i tunga veck, prydda med bårder och rosetter.

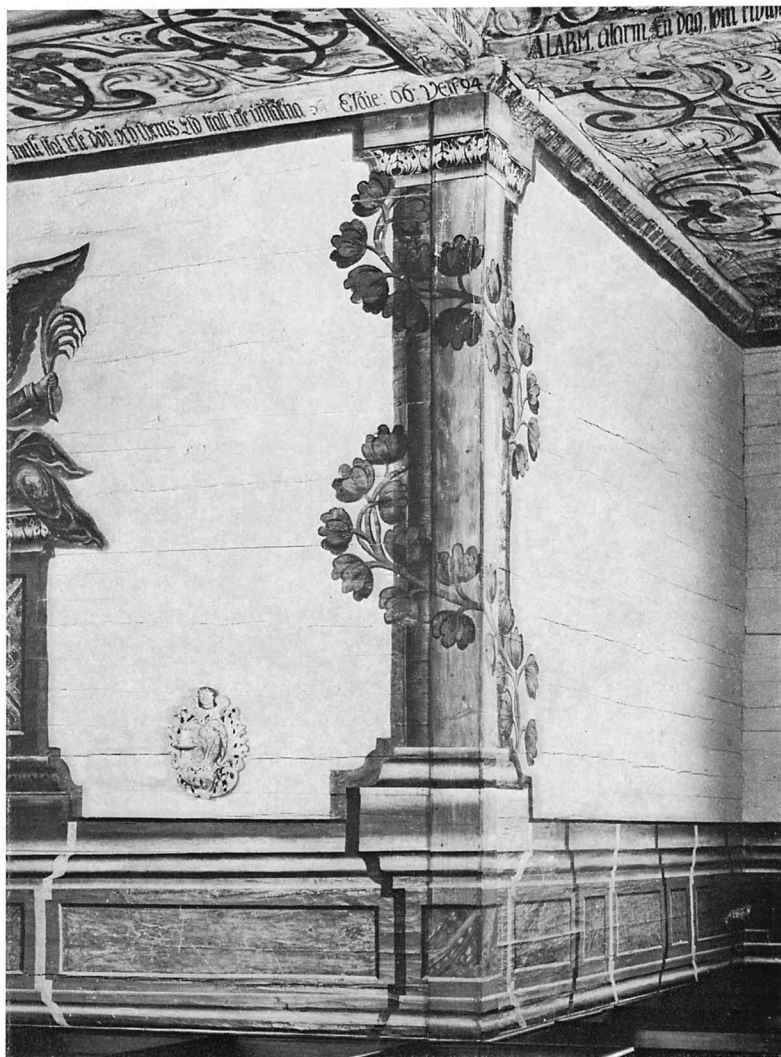
På flera ställen i kyrkan har Kinnerus åstadkommit en illusorisk skuggverkan. Man finner den vid kolonnerna och vid fönsteromramningarnas postament: en upprepning av själva konturen, utförd i svagt grå färg. På väggen bakom familjen Hårds begravningsvapen har målaren omsorgsfullt återgivit de snidade sköldarnas ytterkonturer — effekten blir realistisk.

### Takmålningarna

Det plana taket är helt täckt av takmålningar (fig 104–105). Fem scener framställs, en i var korsarm och en i den förhöjda korsmitten. Målningarna i östra korsarmen, koret, återger Treenigheten och Försoningen. I den södra skildras tre händelser ur Första Mosebok: Evas skapelse, Syndafallet och Utdrivandet ur Paradiset. Helvetesframställningen återfinns på sin traditionella

Fig 107. Målad kolonn vid korsmittens nordvästra hörn. Målning av Johan Kinnerus 1748. Foto 1975.

*Painted column in the NW corner of the crossing. Painting by Johan Kinnerus, 1748.*



plats i västra delen av kyrkan, ovanför orgelläktaren. I norra korsarmen gestaltas Uppståndelsen och i korsmiten Yttersta Domen. Figurscenerna omges av breda bårder med Bérainornamentik. I gränsen mellan tak och vägg löper de textförsedda listerna. De kraftiga bjälkar, vilka bär upp mittfyrkantens förhöjda tak, pryds av omväxlande röda och blå musslor, innefattande en pärla.

Koloriten är måttfull och sval med blå och grå toner som dominanter. Dessutom har Kinnerus i stor utsträckning använt sig av brunt, blågrönt och svagt rosa, med enstaka inslag av klarrött och orange. I Helvetescenen är hans färgval ett helt annat: här överväger gult, orange och rött, eldens färger, verkningsfullt balanserade mot dystert svartbruna partier.

Då Kinnerus fick uppgiften att utföra målningarna i Brandstorps kyrka hade han redan erfarenhet av, hur målningsschemat kunde läggas upp: i början av 1730-talet hade han försett Barnarps korskyrka, Sm, med målningar<sup>34</sup> och dessförinnan hade han som gesäll varit sin lärare Edward Orm behjälplig, då denne 1729 utförde målningssviten i Hakarp, Sm.<sup>35</sup>

Programmen i Barnarp och Brandstorp har få beröringspunkter, däremot överensstämmer målningsschemat i Brandstorp helt och hållet med det i Hakarp, fränsett det att Helvetet i Brandstorp fått den mera vedertagna platsen i väster, medan det i Hakarp placerats i den södra korsarmen. Kinnerus har troget kopierat sin lärares verk — eller använt sig av samma förlagor. Även ornamentiken är densamma, à la Bérain

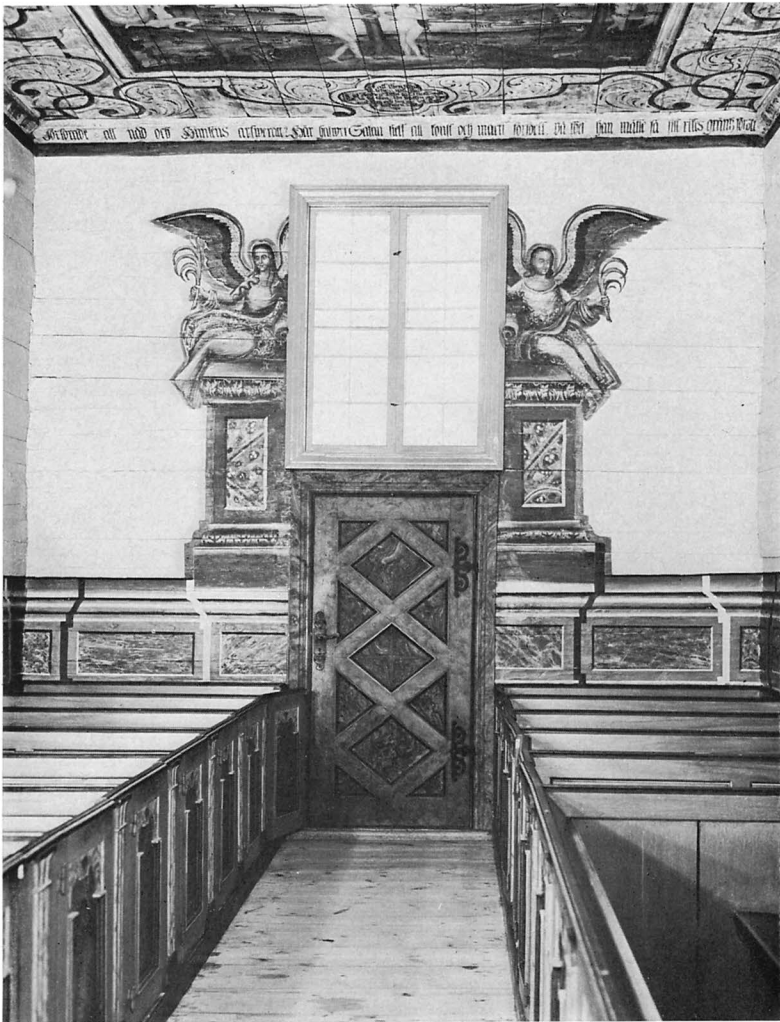


Fig 108. Målning vid fönsterin-  
fattningen, södra korsarmen, av  
Johan Kinnerus 1748. Foto 1975.

*Painting by the window surround,  
S arm of the cross, by Johan  
Kinnerus, 1748.*

med sina karakteristiskt utformade brutna band med inrullade ändar, kombinerade med frukt- och blomkorgar samt akantus.

Texterna i de båda kyrkorna är dels hämtade ur Bibeln, dels författade till olika scener av någon, vilkens identitet inte kunnat röjas. Jämte konstnärens signatur finns i de båda kyrkorna dåvarande pastor loci namn utsatt: (Hakarp) »... Åhret efter CHRisti Börd 1729, Är detta Herrans Huus och Tempel, med Des egen bekostnadt zirat och Målat, Då warande Kyrkioherde And. Ståhl. Edwardus Orm pinxit». Kanske man kan tyda det så, att kyrkoherden i båda fallen spelat en viss roll vid målningarnas tillblivelse, genom att bestämma valet av motiv och att till dessa författa texterna? Den litterära halten kan måhända diskuteras. Texterna har

inte kunnat spåras i några psalm- eller bönböcker från tiden.

### **Södra korsarmen**

I södra korsarmen skildras händelser ur Första Moseboks andra och tredje kapitel. Huvudmotiv: Syndafallet. — Eva räcker Adam det ödesdigra äpplet från Kunskapens träd, kring vars stam Ormen är slingrad (fig 109). I bakgrunden ett berglandskap, där man ser Edens flod delande sig i fyra armar: Pison (Ganges), Hidekel (Tigris), Gihon (Nilen) och Phrat (Eufrat). Till vänster ses Evas skapelse: I skepnad av en tredubbel oval strålkranz omslutande »Jahve», skrivet med hebreiska bokstäver, skapar Gud Eva av Adams revben. Till höger utdrivandet ur Paradiset.

Att försöka spåra de direkta förebilderna till kyrkmålarnas framställningar är ofta ett lönlöst företag, eftersom konstnärerna i regel kopierade sina förlagor efter eget gottfinnande. Samma naiva charm som kännetecknar dalmålningarna återfinns man ofta i kyrkornas utsmyckningar. Bådadera präglas av fantasi, humor och upphovsmannens förmåga att omskapa och anpassa motiven efter omgivningens krav.

Edward Orms, eller hans son Gabriels,<sup>36</sup> intressanta djurstudier i Hakarp tyder på en högst personlig tolkning av Paradisets beskaffenhet. Kinnerus har i Brands-torp däremot ägnat djuren ett måttligt intresse.

*Texter.* På taklisten: *Hvem kan medh tårar nog beskriwa thet Elände, Thet ömkeliga fall, som Adam Eva hände, hwaraf the sielfwa och sedan theras ätt förlorade all nåd och Himlens arfwerätt? Här hafwer Satan sielf all konst och macht försökt, på thet han måtte få sitt rikets gräns förökt. Få änglars wackt beskänd och Människor fördömde, Guds stora werk förstört, Hans nådegåfwor glömde.*

Södra medaljongen: *I all then synd | the lefwa må skall | de af Jordan Tistel få, i sin Swett | skal de sig föda. Thin hustru och Barn | medh sorg och Harm til dess | the blifwa Döda.*

Norra medaljongen: *Tänk på thet | Paradis som war och | blef af Synd förderfwat, men | mer på thet som Jesu har | oss öpnat och förwervat.*

### Norra korsarmen

Här skildras några händelser ur Matteusevangeliet, Maria från Magdala och »den andra Maria» på väg från Jerusalem till Kristi grav (Den heliga Staden och de två gestalterna är endast svagt skönjbara vid ängelns högra vingspets). Vidare ser man Herrens ängel, som vältrar bort stenen (fig 110). Kristus stiger upp ur gravnen, omgiven av en mandorlaformad molnformation och med segerfanan i handen. Intressant är skildringen av brandstorpsborna, som på den yttersta dagen står upp ur sina gravar söder om kyrkan. Samma scen förekommer i Hakarp men brandstorpsskildringen är den mest fantasifulla av de två. »... och ur dess (kyrkogårdens) öppnade gravar stiga de döda upp med balettartat enhetliga rörelser som en spöklik talkör i ett mysteriespel».<sup>37</sup> Kinnerus' lärjunge Johan Risberg har använt sig av samma idé, sockenbornas uppståndelse, i Forsby kyrkas målningar 1745.

*Texter.* På taklisten: ... (texten utplånad) *afmäch-tas och förswinna ... thy genom Jesu dödth wi honom öfwerwinna för hans uppståndelse och segerwinnings skull, wår synd nu dödad är, wår Gudh han är oss huld. Thet giwer oss ock hopp att wi medh Herrans fromma,*

*uppå then sista dag en gång fram skola komma, och med upphöjd röst med fröjdemun och tunga, för Herrans ansigte af hiertat skola sjunga, Helig, Helig, Helig, på änglars sätt och wis, Wictoria, Triumph, Gudh ware lof och prijs.*

Södra medaljongen: *När Jesu Döde krop | af Olycks-trädets grenar war ta|gen förs han til grafwens mörker bort, och medh Pilati ring förwaras sedan | hårt. Det ligger nu wår | wån bland Bergets hår|da stenar.*

Norra medaljongen: *Hwesse Döden sina tänder, Ryte | Satan utan thal | bunden är hans Macht och händer | Hämnat nu Dödens qwal | Ho medh Christo blir begrafwen | uppstår under Christi Glafwen.*

### Korsmitten

Korsmittens målning återger Yttersta domen, ett under den ortodoxa tidsperioden ofta använt ämne i kyrkmålarnas program (fig 104). Skildringen ur Johannes Uppenbarelsbok 4:3 förekommer i bortåt hundra-talet kyrkor i Västsverige, vilka under 1600-talets slut och 1700-talet fick sina interiörer målade. Det gives många variationer på temat. Praktfull är Christian von Schönfeldts komposition i Bro kyrka, Bohuslän, från 1709, vilken anses stilbildande.<sup>38</sup> Kinnerus' naivt gestaltade domscen saknar inte förtjänster. Mästaren må vara svag som tecknare och visa brist i kompositions-förmåga, men han är en god kolorist och begåvad med humor och en fantasi, som ibland dock gränsar till det groteska.

Kristus sitter inom den av målaren så omtyckta molnglorian och ovanför denna är ett Jahve-tecken återgivet. Man kan ifrågasätta, om det verkligen är Johannes Uppenbarels fjärde kapitel som Kinnerus illustrerat, så fri är hans tolkning av texten. »... tjugo-fyra äldste i vita kläder» (Joh Uppenb 4: 4) stämmer, de återgivnas antal är tjugofyra. Fjorton av dem sitter grupperade på två läktarliktande molnformationer, på den högra återfinns Moses och Aron. De övriga tio, som man fö knappt kan bedöma som ålderstigna, svävar i och bland molnen och visar med såväl gester som miner tecken på den största hänförelse. »Och från tronen utgick ljungeldar ...» (vers 5). Ängeln till vänster om Kristus slungar åskviggas mot de fördömda, som om varandra tumlar ner mot Helvetet.

*Texter.* På taklisten: *Wid thenna Sanning måst sig utan Ursächt finna den minsta Männisioson af Ålder Man och Qvinna från Öster, Wäster, från then Norr och Söder Pool. Si, hopett öfwer att hur sällsamt then sigh delar oemotsägligt slut. Hielp Himmel och iagh ser ett ewigt Öfwerflöd och ther thet ewigt felar, then ena tages upp, then andra störtas ner. Dem skal Gudh från*

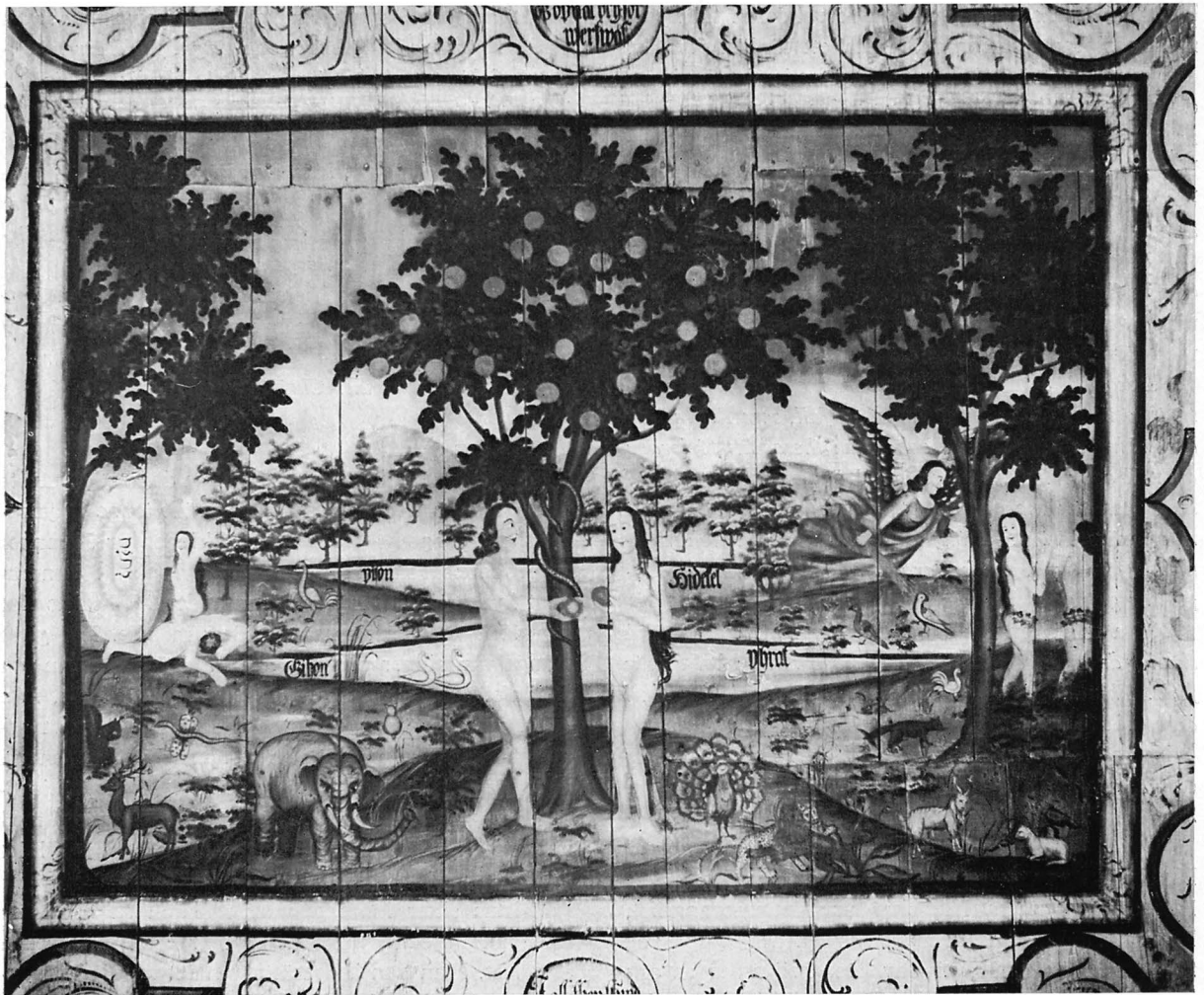


Fig 109. Skapelsen, Syndafallet och Utdrivandet ur Paradiset. Södra korsarmen (fig 108). Målning av Johan Kinnerus 1748. Foto 1975.

*The Creation, the Fall and Expulsion from Paradise. S arm of the cross. Painting by Johan Kinnerus, 1748.*

*sigh til thet mörkret wisa, ther aldrig aldrig något lius i ewighet skal lysa och ther the ska quäljas jämmerlig af hiertans ångst och quida och pina till Hellwetitt hos alla Dieflar lida. Alam, alam en dag som ewigt hugnar, hotar. Här står the waldas hopp och ther the Dömdas misär. Nu blir en annan Dom än wid Pilatii Stohl. Textband: Står Tu i Död och komer för Domen. Si Herren kommer medh mång tusen Helgon. I böckerna. Till höger om Kristus: Hwilken som troor han warder icke dömd. Till vänster om Kristus: Hwilken som icke troor han är redo dömd. Joh: 3 Cap. Vers 18. Text från Kristi mun.*

Till höger: *Kommer i min Faders wälsignelse. Till vänster. Gån bort från mig, I förbannade.*

#### Västra korsarmen

Hela takpartiet upptas av en Helvetesframställning, i vilken Kinnerus gestaltningsförmåga av pinorummets vederstyggligheter nästan kan mäta sig med Orms i Hakarp. Inför detta motiv, tilldelat av uppdragsgivaren eller själv valt, bereddes konstnärerna tillfälle till ett fritt fabulerande: att ge utlopp för sin morbida fantasi eller uttryck för sin dödsräddelse (fig. 111–113).





Fig 110. Uppståndelsen. De döda stiger ur sina gravar på Brandstorps kyrkogård. Kristi uppståndelse ur graven. Målning i norra korsarmen av Johan Kinnerus 1748. Foto 1975.

*The Resurrection. The dead are rising from their graves in Brandstorp churchyard. The Resurrection of Christ from the grave. Painting in the N arm of the cross by Johan Kinnerus, 1748.*

Mandelgren beskriver i sin reseberättelse från 1829 rätt uttömmande »... de fördömdas pinorum» i Brandstorp, uttrycker sitt gillande över »landsmålarens» komposition och anser, att den bör avtecknas och förvaras till eftervärlden. Han har också följande att berätta: »Der gick en berättelse bland allmogen, att då Målaren afbildade Satan i Helwitet infann sig denne och oroade honom ständigt för det han målade honom så ful, men för att kunna freda sig för honom, måste han sitta på bibelen under hela tiden medan han utförde Belsebub och hans Apostlars bilder. Församlingen lär hafva be-

slutat att dessa målningar skola öfverstrykas, för vilket de warnades.»<sup>39</sup> Samma legend, ehuru giveivis i katolsk version avspeglas i 1300-talsmålningarna från Björsäter. Här räcker en på väggen målad Jungfru Maria den av djävulen hotade målaren en hjälpande hand. Brandstorpslegenden går sannolikt tillbaka på Mariamiraklet, såsom det berättats i det medeltida Sverige.<sup>40</sup>

*Texter.* På taklisten: *Har tu eih fasat förr, För Helwetes qwal och pina, Så darra, bäfwa nu, tå tu med ögon tina ser huru Dieflar ther thes usla Syndakropp martera*



Fig 111–112. Helvetet. Scener i västra korsarmen av Johan Kinnerus 1748. Foto 1975.

*Hell. Scenes in the W arm of the cross by Johan Kinnerus, 1748.*



*jämmerlig. Som tu på Gudh haft hopp. Statt derför Satan mot, och bed Gudh tig bewara båd morgon, middag, qväll, så blir tu utan fara och öfwerwinner then som will uppsluka tig och lik som Leijon grymt, steds Listelig. Och röken af theras Plågo skal uppstiga af efwighet. Joh. Upp. 14: vers 11.*

Medaljong mot öster: *Gån I förbannade ifrå migh, | gån uti Helwetets pina, och blifwen ther ewin|nerlig, ther aldrig Lius skal skina. För liusa himlen är | nu mörkret gifwit, För Herrlighet och Frögd, är qwal och jäm|mer blifwit, Ert arf för Änglasång är quidande och gråt | för Herrans ansichte Er egen Synda ståt. En ewig | hämd och nit tillsluter nu Er dörr | och elden sweder nog, men inge ända giör.*

### Östra korsarmen (koret)

I kompositionens mitt och som dominerande motiv framställs Treenigheten: Gud Fader och Kristus inom en gemensam nimbus och den Helige Ande i en duvas gestalt omgiven av en egen strålkran (fig 91). Runt omkring de tre svävar änglar bland molntappar, hållande Kristi pinoredskap (från vänster: spikarna, korset, törnekronan, lansen, hammaren, tången, ättikssvampen, stegen, kolonnen och gisslet). En annan framställning, inte oväsentlig för hela målningssvitens innebörd utgörs av en djävul, vilken för Treenigheten presenterar »Världens synder», upptecknade på en banderoll i potentatens högra hand. I den vänstra håller han en delvis ihoprullad lista, på vilken siffrorna »10,000» (synder) står uppradade ovanför varandra i en hög kolumn. En ängel gjuter ur kalken Kristi blod över det skrivna — motivet får uppfattas som en symbol för Försoningen.

Ämnet har Edward Orm använt såväl i Gränna kyrkas målningssvit från 1719, försvunna vid branden 1889, som i Hakarps kyrka, där det återfinns i koret. Samma motiv använde Ehrenstrahl som ett komplement till sin för Slottskyrkan år 1695 utförda Korsfästelsescen. En kerub utför där den symboliska handlingen, utplånande »Peccata Mundi» med Kristi blod.

*Texter.* På taklisten: *Jagh will gifwa Eder ett endrächtigt hierta och en ny anda, ingifwa uhi Eder, och skal borttaga thet stenhierat utur Eder krop och gifwa, Eder ett kötthierta: på thet the skola wandra i min budh och hålla mina rätter: och gifwa ther effter och the skola wara mitt Folck. Så will iagh wara theras Gudh. Hesekeelis 11 Cap. vers 19, 20. Skapa i Migh Gudh ett rent hierta och gif migh en ny wis anda. Förkasta migh icke ifrå thitt Ansichte och tag icke tin Helga Anda ifrå migh. Tröst migh medh thine Hielp och then frimodige Andan uppehålle migh. Psal. 51. V: 12, 13, 14.*

Södra medaljongen: *Mina barn Synda icke | och om*

*någon syndar så hafwa | wij en Förswarare när Fäder-nom | i Jesus Christum den rättfärdige | är, och han är försoningen för | våra synder. John. 2 Cap. v. 1.*

Norra medaljongen: *Kommer til migh I alla som | arbeten och ären betungade Jagh will wederqwecka Eder | och I skolen finna roo till | Edra Siälar. Matt : 11 Cap. ver 28, 29.*

Västra medaljongen: *Så älskade Gudh werl|dena, att han utgaf sin ende son, på thet att hwar och een | som tror på honom, skal icke För|gås utan få Ewinnerligt Lijf. Joh. 3 Cap.*

Östra medaljongen: *Tu Dödh, hwar är thin | Udd Tu Helwete, hwar är Thin | Seger. Gudi ware tack som oss | segeren gifwit hafwer, genom wår | Herra Jesus Christum. I Cor: 55, 57.*

I den följd målningarna här ovan har beskrivits utgör de ett händelseförlopp, i vilket den i synd fallna människan (syndafallet) via uppståndelsen, dom och pina slutligen undfår förlåtelse genom Kristi blod.

Brandstorpsmålningarnas ikonografi återkommer, mer eller mindre varierad i många andra västsvenska kyrkor. Den ortodoxa inställningen till religionen levde kvar genom hela frihetstiden och den kyrkliga verksamheten fortgick ute i bygderna under i stort sett samma former och i samma anda som under enväldets dagar. Denna retarderade livsåskådning eller gudstro återspeglas i kyrkmålningarnas ämnesval. Yttersta domframställningar och helvetesskildringar förekommer långt fram mot 1800-talet. Utöver sin rent dekorativa uppgift hade målningarna också — och kanske framför allt — ett rent uppfostrande syfte.

Johan Kinnerus företräder i Brandstorp den typ av målningar, som Hanna Hegardt kallar Vartoftaskolans,<sup>41</sup> Sven Axel Hallbäck Vätternskolans.<sup>42</sup> Om förutsättningarna för detta måleri är de båda forskarna inte helt ense: Hegardt anser, att dess ursprung möjligen står att söka hos numera försvunna monumentalmålningar i Per Brahe d y:s grevskap, t ex Visingsborg. Hallbäck anför häremot, att de enda bevarade målningarna från den braheska eran, de i Brahekyrkan på Visingsö, inte har det minsta samband med Vartoftaskolan. Till skillnad från den mera västligt orienterade Läcköskolan — namnet anger, att målarna utgått från eller påverkats av den De la Gardieska slottsmiljön, där ornamentiken dominerar — lägger Vartoftaskolan större vikt vid figurframställningarna. Vartoftaskolan eller Vätternskolan: det finns här ingen anledning att närmare gå in på problemen om dess ursprung och företrädare. Vad Brandstorpsmålningarna beträffar är Edward Orms verk i Hakarp de odiskutabla förebilderna och det blir i så fall hos Orm man närmare bör söka efter förut-

Fig. 113. Helvetet. Scen i västra korsarmen. Foto 1975.

*Hell. Scene in the W arm of the cross.*



sättningarna. Några direkta uppgifter om hans utbildning och utveckling har dock ej kunnat fastställas.

Väggarnas målningar doldes 1878, med »ljus vattenfärg» men några åtgärder mot takmålningarna vidtogs inte (kr prot). En i kyrkan 1888 insatt »varmugn» blev orsak till, att taket i dess helhet blev nedsvärtat och att

en liten del av den målade texten (vid Uppståndelsen) ovanför värmekällan förstördes. Vid restaureringen 1923 togs väggmålningarna fram, takets målningar tvättades och bättrades på. 1963 restaurerades målningarna på nytt av konservator Olle Hellström, Skara.

## Inredning och inventarier

### Altaranordning

Altarbordet är helt av trä. Dess tre sidor — front och två kortsidor — pryds av oregelbundet placerade snickerier: hästskoformade arkader, vilkas bågar omges av diamantsnitt. Trädiskens kant är kälad. Altaret är gråmålat.

Altarringen är oval. Den består av 35 svarvade basterdockor, marmorerade i blått och vitt och prydda med en sparsam förgyllning. Knäfall av läder och armledere målade brunådrigt. Den ursprungliga altarringen synes ha varit femsidig och mindre framskjutande än den nuvarande.<sup>43</sup>

### Altaruppsats

Altaruppsatsen av målat och förgyllt trä, är uppbyggd av kraftiga vridna kolonner uppbärande ett förkroppat bjälklag, på vilket ett överstycke vilar (fig 115). Nederst en predella. Corpus framställer den korsfäste Kristus mellan Maria och Johannes. Flankerande figurer är två kvinnogestalter, symboliserande Tron och Hoppet. Överstyckets krönande figur är den uppståndne Kristus med segerfanan. Putti med palmlblad och pinoredskap står på ömse sidor om den runda medaljongen, vars text lyder: »Apoca. v. 16. Jagh var dödh / och jagh är lefwande / ifrå ewighet til / ewighet». Den rek-



Fig 114. Krucifix från omkring 1700, enligt traditionen från Nykyrka kyrka. På altaret i sakristian. Foto 1975.

*Krucifix, c. 1700, according to tradition from Nykyrka Church. On the altar in the vestry.*

tangulära predellans text lyder: »Till Guds namns ära och Herrens huses prydnad / hafwa Enkefru Wälborna fru Catharina / Silfversparre efter dess saliga herres afled / Öfverste/liutnanten Wälborne herr Johan Adolph Hårds / i lifstiden gjord föranstaltande till Brandstorps Kyrka / gifvit denna Altartafla den 8 Juli 1749».

De båda donatorernas vapensköldar med namn flankerar predellan, Johan Adolph Hårds till vänster, Catharina Silfversparres till höger. De dominerande färgerna är benvitt, svart och blått. Rött och grönt förekommer i måttlig mängd. Flertalet av de dekorativa detal-

jerna är förgyllda, men även en sparsam försilvring förefinns, bl a på kapitälerna. Altaruppsatsen restaureerades 1923. Dess upphovsman har inte signerat sitt verk men han är med allra största säkerhet identisk med den mycket produktive Johan Ullberg d y, verksam i Finja, Skåne, men bördig från Måssagården i Velinga socken.<sup>44</sup>

### Krucifix

Krucifix av skulpterat och målat trä (fig 114, 141). Korset är nertill fäst på en lådformig sockel på vars sida en döds-kalle är målad. Kristusfiguren målad med en tjock, gulgrå färg, i övrigt är krucifixet svartmålat. Höjd 106 cm, sockel 25 × 25 cm. I sakristian. Omkring 1700. Har enligt traditionen tillhört Nykyrkan.

### Predikstol

Predikstolen är placerad vid kyrkans nordöstra korskinkel (fig 117). Den är av skulpterat, målat och förgyllt trä och består av polygonal korg med ljudtak samt trappa med dörr. Hörnen markeras av släta kolonner med korintiska kapitäl. I korgens fyra fält är Kristus och tre av evangelisterna placerade. Från vänster räknat Matteus, Markus, Kristus och Lukas (fig 116). Johannes återfinns i trappräckets fält. Ovanför figurerna, vilka är omgivna av ett enkelt listverk, sitter änglaflykter. En sådan återkommer också på bokbrädans baksida. Korgens nedre del pryds av en tunn, skarpflikig, utfyllande akantusornamentik, kerubhuvuden, druvklasar och fyrbladiga »rosor». På korgens räckle en putto, hållande timglasställning med två glas (fig 118). Ljudtaket är sexkantigt. Det kröns av den triumferande Kristus med segerfanan. Putti med pinoredskap står på fem av baldakinens sex hörn. Där emellan gavelstycken i lövsågningsarbete: fyrbladig ros omgiven av ramverk med akantus.

Predikstolens färgsättning är diskret. Brunt och grått i olika nyanser är dominerande. Akantusornamentiken och figurerna är benvita, de senare har också en sparsam förgyllning. Kolonnerna är marmorerade i blått. Druvklasarna är gröna. Den nuvarande målningen härrör sig från 1923. Då avlägsnades den dubbla övermålning som tillkommit 1792 och 1878 (räk, prot). Den ursprungliga koloriten var troligen av ett annat slag, mer varierad och mättad.

Av kyrkans räkenskaper från 1702 framgår, att Johan Ullberg, far till altaruppsatsens upphovsman, förfärdigat predikstolen »... med himmel och alla zirater och utstofferingar».<sup>45</sup>

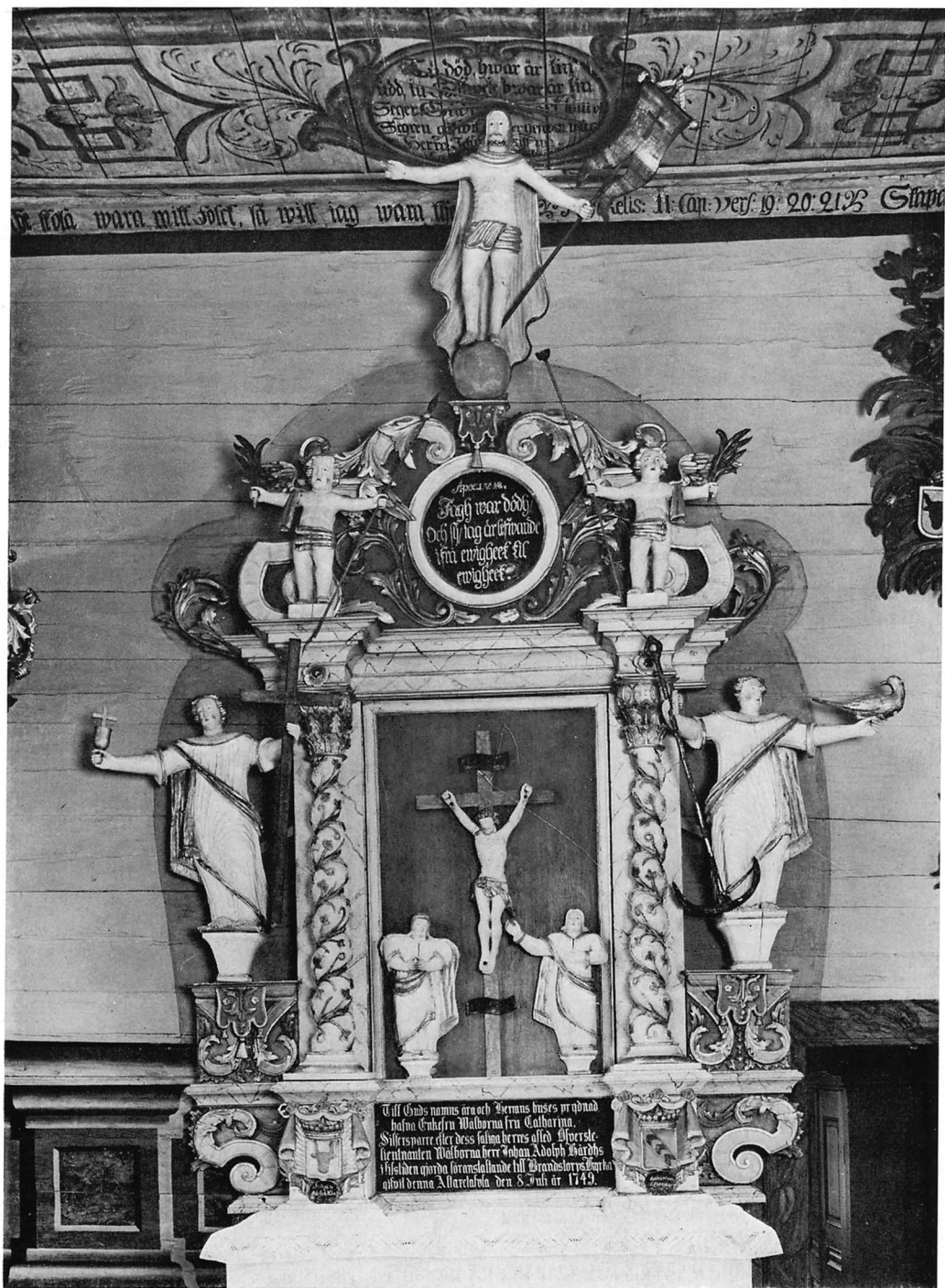


Fig 115. Altarpupp från 1749, sannolikt av Johan Ullberg d y. Foto 1975.  
*Reredos dating from 1749, probably by Johan Ullberg, the younger.*



Fig 116. Evangelisten Lukas. Detalj av predikstolen. Foto 1975.

*St Luke, a detail from the pulpit.*

### Bänkinredning

Bänkinredningen är sluten (fig 120). Den består av sammanlagt sju kvarter: två i den västra korsarmen, två i den södra, två i den norra samt i koret vid dess södra vägg ett kvarter. De nummerade luckorna har rektangulära fyllningar, ett palmettliknande ornament och profilerad kantlist. Mellan luckorna refflade pilastrar. Den låga överliggaren är kälad. Ramverket är blått, luckornas fyllningar och pilastrarna marmorerade i blått och gråbrunt. Kvarterens insidor och bänkar är mörkt rödbruna med ådring. Den nuvarande bänkinredningen härrör från 1923, då de fristående sofforna från restaureringen 1877/78 kasserades.

Tack vare att ett fragment från den ursprungliga inredningen fanns bevarad i en kyrkan närbelägen fastighet kunde man rekonstruera ramverket från byggmästare Anders Bengtssons inredning från 1698.<sup>46</sup> De ursprungliga kvarteren byggdes om i slutet av 1780-talet och målades 1792 blå och bruna av Johan Sahlgren från Hjo (st prot, räk, inv 1829). Bänkkvarteren omfattade,

åtminstone under 1800-talets förra hälft, 52 bänkrader mot nuvarande 42. I koret fanns då också ett kvarter vid nordväggen (inv 1829). Innehavarna av bänkarna, »stolägarna i Kyrkan» stod själva för underhållet av sina respektive bänkar (st prot).

### Läktare

Läktaren i västra korsarmen har ett utskjutande mittparti, som underifrån får stöd av två svarvade träkolonner med palmettprydda kapitäl (fig 104). Bröstningens fot är bruten. Från det raka mellersta utskjutande partiet drages sidoväggarna inåt-bakåt i trubbiga vinklar.

Läktarbröstningens kälade överliggare är mörkt blå, fronten är ljusblå. Den sju-sidiga bröstningens front pryds av en tvåroval medaljong innefattande symboler i neologisk anda (fig 119). De tre teologiska dygderna presenteras här i en mera ovanlig utformning: tvenne brinnande hjärtan framför korslagt ankare och brinnande fackla. Inom medaljongens ram ryms också knippen med röda rosor, som i detta sammanhang snarast bör uppfattas som rent ornamentala. Läktarens övriga fyra sidor är dekorerade med i svart tunt tecknade girlander.

En tänkbar mästare till målningarna är John Sahlgren från Hjo, som i juni 1792 anlätades för diverse arbeten i kyrkan (st prot, räk). Uppgifter om målningarna saknas i kyrkans räkenskaps- och protokollsböcker, stilistiskt bedömda bör de dock ha tillkommit under 1700-talets sista eller 1800-talets första decennium.

I samband med att kyrkans första orgel installerades på 1790-talet, upptar räkenskapsboken en post för »... dagsverken vid Orgwärbets och läktarens uppsättning», en uppgift som nog bör tolkas så, att läktaren byggdes till eller förstärktes. Enligt räkenskaperna byggdes nämligen en läktare redan då kyrkan uppfördes. Då kyrkans första orgel sålts 1814, inreddes läktaren med bänkar (st prot, räk) och man fick därigenom ett troligt välbehövligt extrautrymme, som reserverades »... endast för mankönet» (inv 1829). 1877/78 uppsattes läktare även i de södra och norra korsarmarna (kr prot). Dessa avlägsnades vid restaureringen 1923.

### Orgel

Fasaden består av tre plana pipfält (fig 104). Det dominerande mittfältet flankeras av två lägre och av-

Fig 117. Predikstol av Johan Ullberg d ä 1702. Foto 1975.  
*Pulpit by Johan Ullberg the elder in 1702.*







Fig 118. Timglas med glas för tidmätning av hel och halv timme. Foto 1975.

*Double hourglass, for measuring both whole and half hours.*

gränsas från dessa genom refflade kolonner av trä, marmorerade i vitt och grått. Pipfälten omges av ett ramverk, vars inre kanter upptill är bågformigt utsågade. Ramverket är målat i ljus grönt och guld, medan dess kraftigt profilerade överliggare är marmorerad i vitt och grått. Fasadens snickerier daterar sig från 1877. De utfördes till den 5-stämmiga piporgel, som församlingen inköpte från orgelbyggaren J A Åberg i Karlskrona (kr prot, räk). 1955 ersattes det gamla orgelverket av ett instrument med 10 stämmor, byggt av orgelbyggarfirman H Lindegren, Göteborg (inv).

Kyrkan fick sin första orgel på 1790-talet. 1793

gjordes utbetalningar för »... orgelwärckets och läkarens uppsättning» till en Christoffer Odel för köp av orgel och för tillbyggnad av orgelverket (räk). Odel fick sammanlagt 83 rdr spec för sitt arbete och utlägg för material. Fyra år senare erhöill han såsom gratifikation 5 rdr ur kyrkans kassa (st prot). Någon långvarig existens fick Odels orgel inte i Brandstorps kyrka, ty redan 1812 beslöt sockenstämman, att den skulle avyttras. Ännu 1823 fanns instrumentet kvar i kyrkans ägo, sedan länge nedmonterat, och församlingen beslöt vid en stämma den 19 maj nämnda år att låta försälja den på auktion till högstbjudande.

Någon orgelbyggare vid namn Odel är inte känd. Hans arbete var uppenbarligen diletantmässigt, vilket förklarar instrumentets snara utdömande.

### Nummertavlor

Nummertavlor: — 1. Med vit tavla, omgiven av en svart-röd ram, upptill avslutad i en trekantig förhöjning, i vars mitt är ett hjärtformat uttag. På ömse sidor om detta står bokstäverna N O. Höjd 70 cm, bredd 45 cm. Nummertavlan nämns i inv 1826, såsom skänkt 1823 av Jacob Fagerberg i Hulan. — 2. Med svart tavla omgiven av en ram med smala kantlister, två stycken. Överstycket har konkava profiler, den undre delen rundad. Med snidade ornament, fristående och i plattskärning. Ramen marmorerad i grått, grönt, brunt och guld. Höjd 114 cm, bredd 63 cm. Moderna.

### Försvunna nummertavlor

I ovan nämnda inv omtalas »en svart med hvita siffror ...», nu förkommen. Uppgiften om »2:ne Nummertavlor förgyllde med Mässingssiffror skänkte af Tull Dist Nyblaeus» har fogats till inv på 1840-talet. Även dessa förkomna.

### Dopredskap

Dopfunten snidad i furu, målad med mättade nyanser av rödbrunt, mörkbrunt, grönt och gulrött (fig 121). Består av cuppa med lock på fot försedd med en vulst. Locket handtag, format som en druvklase, är sparsamt förgyllt. Dekoren utgöres av skulpterade blad i olika utformningar. På cuppan och locket lansettformade blad, på vulsten akantus, på foten i övrigt lansettformade blad i dubbla rosetter. Höjd 106 cm. Dopfunten står på ett lågt podium strax intill korets södra fönster. Enligt inv 1814 är funten en gåva av Herr Joh Bänge på Svanebacken. Häradsskrivaren Johan Bäng dog i sitt hem den 28 mars 1789. Donationen måste ha skett före nämnda datum och efter 1766. I sistnämnda års inv är funten inte upptagen. Med tanke på pjäsens

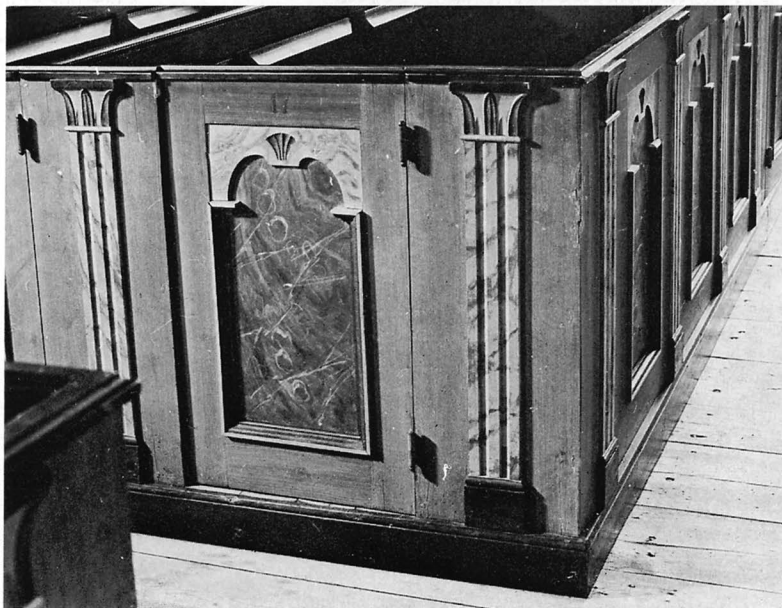
Fig 119. Målning på läktarbröstningen, troligen av Johan Sahlgren från Hjo 1792. Foto 1975.

*Paintings on the gallery barrier, probably by Johan Sahlgren from Hjo in 1792.*



Fig 120. Bänkinredning från 1923. Foto 1975.

*Pews installed in 1923.*



tunga formgivning och starka polykromering frestas man nästan att använda uttrycket »barockpastisch». Något medvetet återgripande på äldre förebilder torde det knappast vara frågan om. Bygdekonstnärer bearbetar gärna traditionellt nedärvda former. En tänkbar upphovsman är den mycket begåvade bygdesnickaren från Hulan i Sandhems socken, Jöns Lindberg (1719–91). Den välsmidade akantusornamentiken kan mycket väl härröra sig från hans hand. Liknande finner man på föremål i kyrkorna i bl a Sandhem, Bjurbäck och Vättak.<sup>47</sup>

Inuti cuppan en förtennad mässingsskål, halvsfärisk med bräm och inrullad kant, stämplad: »Skultuna Bruk». Höjd 10 cm, diameter 27,5 cm.

Dopskål av tenn, oval, med grund godronning, upptill avslutad i uddar (fig 122). Hänkelliknande greppar. Stående på hög fot å vilken är ingraverat: »Beata Kiempe<sup>48</sup> Anno 1727.» Höjd 11 cm, diameter 13 cm. Skålen är tillverkad i Jönköping av Lars Lundwall d ä. Han var då skålen tillverkades inte skråansluten utan arbetade som frimästare, av vilken anledning årsbeteckning saknas (Mästare 1731–1733). I skålens botten tre

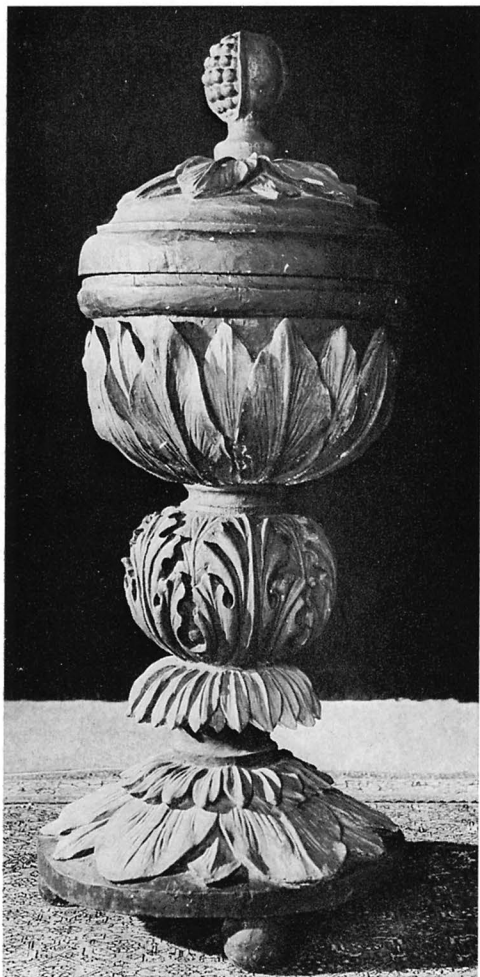


Fig 121. Dopfund, troligen av Jöns Lindberg från Sandhem. Skänkt mellan åren 1766 och 1789. Foto 1975.

*Font, probably by Jöns Lindberg from Sandhem. Donated between the years 1766 and 1789.*

stämplar: 2 st, inom spetsköld initialerna LLW ovanför tre blommor med sammanlöpande stjälkar, 1 st, staden Jönköpings stadsport.<sup>49</sup>

### Nattvardskärl

Kalkar: — 1. Av silver, invändigt förgylld (fig 123). Bågarformig cuppa, slät nod, rund fot med drivna och ciselerade ornament: akantusslinga, ett kors och lagtavlor med texten: »Joh. Ewan. III Cap. 16 Wä». På foten, under bården, inskriften: »Brandstorps kyrka, Wartofta härad och Skaraborgs Län, av N.F.N. och I.C.W. d. 22 Juli 1849». (N.F.N. = Nils Fredrik Ny-

blaeus, I.C.W. = hans hustru Janet Christina Widbergs initialer). Stämplor: Kattfotsstämpel, I Wahlström. Staden Jönköpings stämpel: en stadsport med tre tinnar, T 4 = 1849. Höjd 26 cm, diameter 13 cm. — Paten av förgyllt silver. Stämplor: Kattfotsstämpel, I Wahlström Jönköpings stämpel: stadsport med tre tinnar, T 4 = 1849. Diameter 16 cm. — 2. Med rundad konisk cuppa, utsvängd kant, nod med drivna ornament: vinranka (fig 124). Konisk fot med drivet kors. På fotens kant texten: »Gåva av friherrinnan Emy von Essen till Brandstorps kyrka den 20.1.1950». Stämplor: Kattfotsstämpel, St Erikshuvud (= Stockholm), Borgila, Z 8 (= 1950), Sterling. Höjd 23 cm, diameter 11 cm.

Vinkanna av silver, urnformad, med rak hals och kupigt lock, stående på hög fot (fig 125). Handtag med fästen vid halsens överdel och bukens övre del. Drivna och ciselerade ornament på foten: akantus, Agnus Dei, Mose lagtavlur. På buken i drivet arbete: I H S inom vinrankskrans. Locketts övre del är utformad som en stiliserad vindruvsklase krönt av krona med fyra slutna byglar. Text på foten, under bården: »Brandstorps kyrka av Friherrinnan Emy von Essen till minne av hennes make Friherre Hans von Essen till Alvasjö, Skåningsfors och Häldeholm. Anno 1929». Stämplor: Kattfotsstämpel, Krönt G med inskrivet b (= staden Göteborgs stämpel) K Andersson, C (= 1929). Höjd 32 cm, diameter 12 cm.

Oblatask av silver, invändigt förgylld (fig 126). Fyrpassformigt oval grundform, bruten i åtta raka och svängda sidor. Locket profilerat med vulst. På dess spegel är återna Hårds af Segerstad och Silfversparres vapen ingraverade, krönta av en gemensam adlig krona och omgivna av en bård i Bérainornamentik. På ömse sidor därom initialerna I.A.H. (= Johan Adolph Hård) och C.S.S. (Catharina Silfversparre). Därunder årtalet 1737. Stämplor: Lejon med båge (= staden Jönköpings vapen) Torn (= staden Jönköpings vapen) I.S. (= Jörg eller Jöran Stammer). Dessutom ett graverat C (= troligen mästarens årsbeteckning). Därunder en åldermansranka. Ingraverat: »14½ lod». Höjd 6 cm, diameter 13 cm.<sup>50</sup>

Sockenbudstyg av silver: Kalk med bågformig cuppa, inuti förgylld. Ciselerade ornament: under den svagt utsvängda kanten en vågig bård av sicksacklinjer. Därunder mot varandra ställda rocailler, förbundna med tvåbandsfläta. På noden en meanderbård. Längst ner på foten en palmettbård. Bottenplattan under foten kan tagas loss, i det koniska utrymmet därbakom förvaras oblaterna. Stämplor: Kattfotsstämpel, A J inom liggande rektangel, J inom stående oval, Y 5 inom liggande rektangel (= 1877). Höjd 12,5 cm, cuppens dia-

Fig 122. Dopskål av tenn av tenn-  
gjutaren Lars Lundvall d ä från  
Jönköping. Skänkt av Beata Kempe  
1727. Foto G Johansson 1974.

*Pewter baptismal bowl by Lars  
Lundvall the elder from Jönköping.  
Given to the church in 1727.*



Fig 123. Kalk med paten av silver,  
delvis förgyllda. Av Jönköpings-  
mästaren I Wahlström 1849. Foto  
G Johansson 1974.

*Chalice and paten, partly silvergilt,  
by I Wahlström, a Jönköping master,  
in 1849.*



meter 6 cm. — Paten med förgyllt ovansida. Stämplarsom ovan. Diameter 8 cm. Sockenbudstyget förvaras i ett etui av läder, skänkt av kyrkliga ungdomskretsen 1948. Samtidigt skänktes också som komplement till kalk och patén en oblatask av silver. Stämplars: S inom sexkant, S:t Erikshuvud (=Stockholm) X8 (=1948), Sterling. Etuiet rymmer också en liten glasflaska för förvaring av nattvardsvinet.

#### Tidigare nattvardskärl

I 1703 års räk nämns en »Förgylld Kalk och Patén, inköpt av Bootwed Gyllensting för 31.6.» I inv 1829 upp-

tages »1 Kalk med Patén, förgylld innan och något utan i kanten om 36 lod förfärdigad 1716».

#### Brudkrona

Brudkrona av förgyllt silver. Dess nedre del, en genombruten ring, är besatt med fem akvamariner. Från ringen utgår fem bladformiga, utåtböjda spiror, upptill avslutade i en kula. Mellan spirorna fritt hängande hjärtan. Inskrift på ringens nederkant: »Gåva till Brandstorps kyrka av Brandstorps kyrkliga ungdomskrets 1946». Stämplars: Kattfotsstämpel, Krönt G

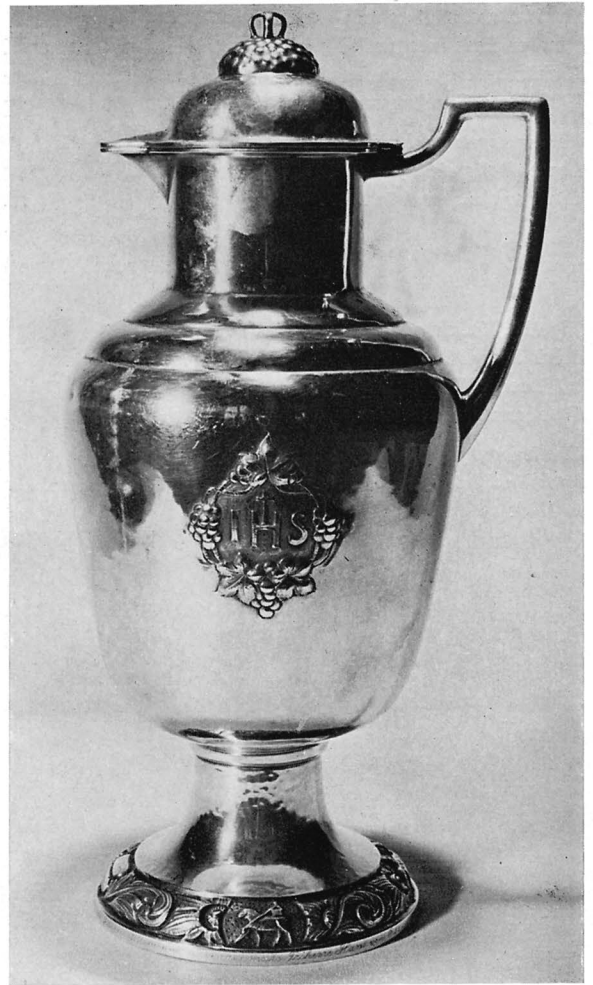


Fig 124. Kalk av silver. Ateljé Borgila 1950. Foto G Johansson 1974.

*Silver chalice, 1950.*

Fig 125. Vinkanna av silver. K Anderssons guldsmedsfirmas, Göteborg, 1929. Foto G Johansson 1974.

*Silver flagon, 1929.*



Fig 126. Oblatask av silver. Av Jönköpingsmästaren Jörg Stammer. På locket donatorernas vapen samt årtalet 1737. Foto G Johansson 1974.

*Silver bread-box, by Jörg Stammer, a master from Jönköping. The donors' coats-of-arms and the date 1737 on the lid.*

Fig 127. Ljuskrona av försilvrad mässing. Sent 1600-tal, svensk tillverkning. Skänkt av N F Nyblaeus 1849. Foto 1975.

*Chandelier of silver-plated brass. Late 17th century, made in Sweden. Donated 1849.*



(= Göteborg), S inom sexkant U 8 (=1946). Höjd 8,5 cm, diameter 6 cm.

### Ljusredskap

Kyrkan äger fyra ljuskronor av malm eller mässing: — 1. Av malm med 12 ljusarmar i två kretsar. Den kraftigt profilerade mittstammen avslutas nedtill av en kula och kröns av en dubbelörn. Ljusarmar och ornament (byglar) S-formade. Ljushållare urnformade, droppskålar tallriksformade. Höjd 58 cm. Senrenässans, 1600-tal (Skultuna Bruks tillverkning?). Enligt inv 1766 skänkt av Catharina Silfversparre. I västra korsarmen.<sup>51</sup> — 2. Av malm med 12 ljusarmar i två kretsar. Stammen krönt av krigare i romersk rustning. Ljushållare urnformade, droppskålar tallriksformade. Höjd 75 cm. Enligt inv 1766 skänkt av Catharina Silfversparre. Östra korsarmen.<sup>52</sup> — 3. Av mässing med 12 ljusarmar i två kretsar. Raka ljushållare. Till varje ljuskrets hör 6 blomkalkformade reflektorer, i en övre rad finns dessutom fyra reflektorer, formade som solar med spetsiga strålar. Den nedtill avslutande kulan bär inskriften: »Landshöfdingen och riddaren Iacob Constantin Fock har / gifwit thenna Liuskrona till Brandstorps kyrka årh 1793.»<sup>53</sup> Höjd 96 cm. I korsmitten.<sup>54</sup> — 4. Av malm, försilvrad (fig 127). Kronan har en kraftigt

profilerad mittstam, som nedtill är utvidgad till en skiva med förkroppningar, där sex svängda ljusarmar är fästade. Överdelen är urnformad och är prydd med tre bygelformade ornament, som upptill avslutas i lejonmask, nertill i lejonass. Mittstammen kröns av en fackelliknande bildning. Ornamentiken består av bandstavar, flätverk och godronneringar i typisk fransk senbarock. Höjd 34 cm.<sup>55</sup> Skänkt till kyrkan 1849 av tulldistriktschefen Nils Fredrik Nyblaeus (inv). Ovanför dopfunten.

Lampetter av trä, fyra stycken (fig 128). Till formen närmast ovala. Mittpartiet framställer en rosenplanta i plattskärning. Runt denna medaljong en bred ram av genombruten akantusornamentik, i vars övre mittparti ett kerubhuvud är inkomponerat. Mittpartiets botten är ljusröd, i övrigt är lampetten omålad. De fyra lampetterna har aldrig varit »stofferade». Diameter 42 × 32 cm. Troligen utförda av Johan Ullberg d ä, 1600-talets slut eller 1700-talets början.

Lampetter, ovala, med drivna blomsterornament och reflektor, 4 st. Snäckformat överstycke. För två ljus. Höjd 60 cm, bredd 34 cm. Gåva av fröken Ingrid von Essen, Sverkersfors, Brandstorp. Moderna.

Ljusstakar av nysilver, ett par. Fotens grundform närmast konisk, med drivna oregelbundna upphöjningar



Fig 128. Lampett av skulpterad furu. Troligen av Johan Ullberg d ä omkring 1700. Foto 1975.

*Carved pinewood candle-bracket, probably by Johan Ullberg the elder, c. 1700.*

och nedsänkningar. Stämplarna befinner sig inuti den med gips plomberade foten och kan därför inte läsas. Höjd 25 cm, diameter 12 cm. Nyrokoko.

Ljusstakar av mässing: — 1. Ett par trearmade kandelabrar. Fyrkantig fot, s-formade armar. Helt släta. Höjd 41 cm, fotplattans sida 11 cm. Stämplade S B (kunglig krona) N 55. Inköpta 1860 (räk). — 2. Ett par. Vridet skaft. Manschetten och den breda kragen blomsterornade. Rund fot med samma dekor (fig 130). Höjd 27 cm, diameter 17 cm. Äldre tillverkning, dock knappast 1600-tal. — 3. Ett par. Konisk fot, vridet skaft. Höjd 20 cm, diameter 9 cm. Tillverkade av F O Hector. Vadstena. Moderna. — 4. Ett par. Stor skålförmig fot, facetterad krage. Höjd 21 cm, diameter 17 cm. Tillverkade av B Lundén. Moderna. I bårhuset. — 5. Två stycken. Sjuarmade kandelabrar, s k Titusstakar (kopierade efter avbildningen av den sjuarmade ljusstaken på Titus triumfbåge i Rom). Höjd 26 cm, diameter 12 cm. Tillverkade av RIBE Metall, Brandstorp. Skänkta av kyrkvårdarna Brita von Essen och Nils Andersson 1959.

Ljusstakar av trä: 1. Ett par. Skulpterade och målade, i form av en kerub, stående på 8-kantig fot, avfasad platta (fig 129). Figuren håller armarna utsträckta, i händerna ljushållare i form av blomkalkar. Förgyllning på hår, vingar, skört och ljushållare, i övrigt målade med blank, gråvit färg. Höjd 24 cm. 1700-talets början. — 2. Ett par. Svarvad, konisk fot, däröver ett klot, varifrån snett uppåt utgår sex raka armar, avslutade i kulor. Prydda med ett enkelt karvsnittsmönster. Ljusgrå med förgyllda detaljer. Den ena staken bär i botten inskriften: »Förfärdigad af Anders Carl Son Snäll 1828». Höjd 22 cm.

Lyktor: 1. Med omväxlande runda och fyrkantiga antikglas i infattning av tenn. Höjd 22 cm, botten 14 × 14 cm. Gåva av friherrinnan Emy von Essen (inv). I vapenhuset. — 2. Med gult råglas i kopparinfattning. Höjd 23 cm, bredd 21 cm. Modern. I sakristian.

### Textilier

Antependier: 1. Av rött ylle, med kors av applicerad silverspets, ofodrat. 160 × 83 cm. 1600-talets slut eller 1700-talets början. Enligt inv 1829 gåva av Fru Anna Hierta. I sakristian, framför altaret. — 2. Av grön siden-damast med silkebroderier, framställande den gode herden, fodrat med gråvitt linne. Gåva av Axel Fagerbergs i Krokgården sterbhus 1944 (inv). — 3. Av bomullsblandat lin i mörkt rosa nyanser, broderat med rosa silke och guldtrådar, fodrat med naturfärgat linne. E M Licium 1966. — 4. Av vitt ylle med beige och grå inslag, broderat med guldtråd: alfa, omega och kors inom rundbågiga arkader, fodrat med gult, kypert sidenblandad bomull. EHAB; Börstig, Blidsberg 1968. — 5. Av svart ylle, med invävda bårder och IHS i grått och gult, fodrat med svart linne. I bårhuset. — 6. Av svart sammet, med IHS i silverapplikation, fodrat med svart bomull. 1800-talets mitt.

Mässhakar: 1. Av svart sammet, kantad med vävt silverband, fodrad med bomull. På framstycket INRI (hebreiska bokstäver) omgivet av strålkranz i applikation av silvertråd, på baksidan kors med törnekrona och blomsterrankor i applikation. Sannolikt från 1800-talets mitt.<sup>56</sup> — 2. Av gammalrosa siden med applicerat och broderat kors av guldband och silke. Fodrad med blått linne. Skänkt av Hans och Emy von Essen, Alvasjö (inv). 1900-talets början. — 3. Av grön sidenbrokad, fodrad med vitt siden. Applikationer av vit brokad, 1955. — 4. Av vit sidenbrokad, fodrad med gult siden. Kors och IHS av applicerad brokad i rött och guld. Modern.

Stolor: 1. Av vit brokad med av guldtråd broderat kors. — 2. Av ylle i två röda nyanser, med kors inom



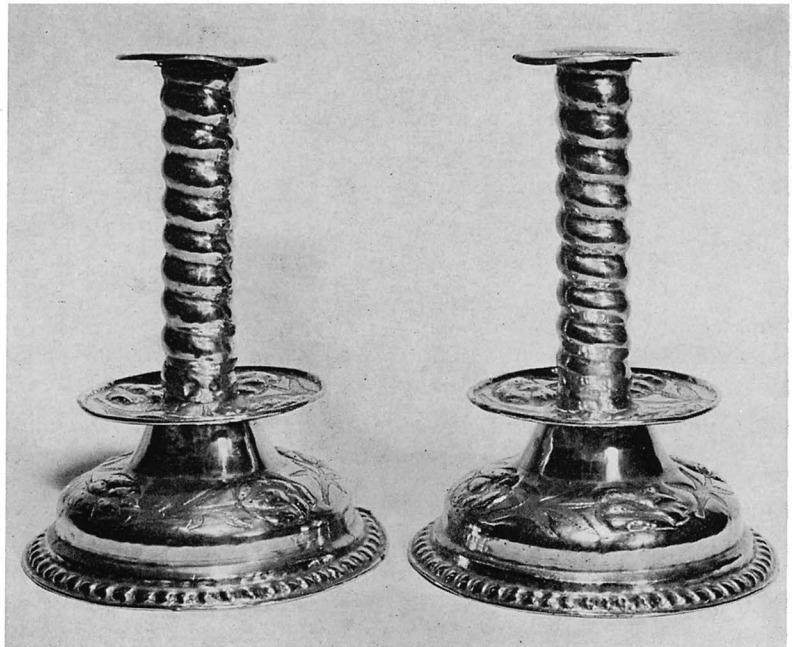
Fig 129. Ljustakar i form av ljusbärande keruber. Tidigt 1700-tal. Foto 1975.

*Candlesticks in the form of cherubs. Early 18th century.*



Fig 130. Ljustakar av mässing, tidigt 1700-tal. Foto G Johansson 1974.

*Brass candlesticks, early 18th century.*



cirkel broderat i silver. 1971. — 3. Av ylle i violett och något blått, med broderat kors inom cirkel i silver och blått. — 4. Av grön sidenbrokad, med applicerat kors i vit brokad och guld. 1–4. Moderna.

Kollekthåvar: 1. Rak modell med rundad botten utvändigt klädd med svart siden och breda silvergaloner, fodrad med läder (fig 131). Skaft av trä med blågrön bemålning, vilken även täcker skafthylsan. Pungens diameter 13 cm. Upptages i inv 1766: »En Håf af svart

siden sarge med Klocka». Renoverad hos Libraria 1970. — 2. Rak modell med rundad botten. Utvändigt klädd med röd sammet, broderad med guld, vitt och violett silke och kantad med frans av silke i två röda nyanser. Invändigt klädd med läder. Med slätt, svartlackerat skaft av trä, skafthylsa av gulmetall. Pungens diameter 14 cm. Skänkt till kyrkan 1944 av anonym givare.

Matta orientalisk, i rött, rosa, blekgrönt, beige och

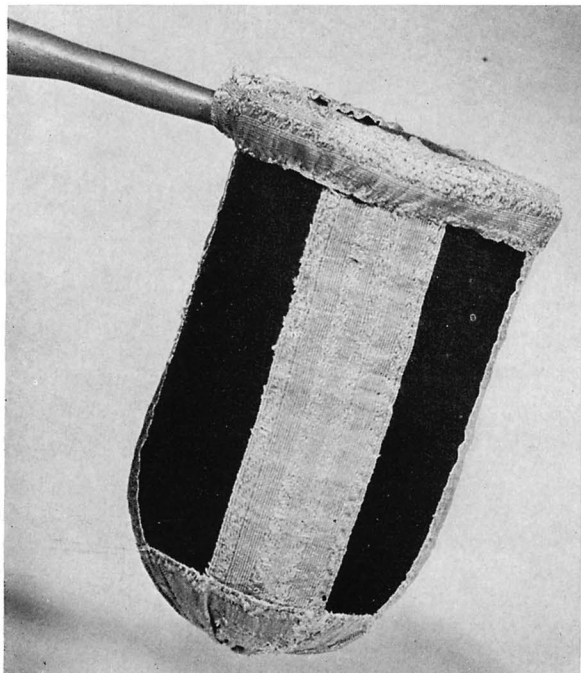


Fig 131. Kollektihäv av svart siden med applicerade silverband. 1700-tal. Foto 1975.

*Collection bag of black silk with silver appliqué.*

svart. Mittpartiets stiliserade blommor är omgivna av en bård med naturalistiskt utformade rosor. Mått: 110 × 160 cm. Gåva av kyrkvärden Karl Fagerberg 1963. Under dopfunten.

### Försvunna textilier

I kyrkans äldsta bevarade inv 1766 nämns bl a följande nu försvunna textilier: »... Ett swart Sammets Altarkläde med breda Silfwer galoner i alla sömmar, med Hård och Silfwersparre wapnet påsydt. — Mässhake dertill af swart Sidensarz äfven med silfwer galoner ... dertill. — En röd Sammetz Mässhake, något gammal, med guldgalon. — Ett dito gammalt swart Altarekläde med silfwertyg och sammet tillsammans. »I ett inv 1828 omtalas bl a »En ny Mässhake af swart Siden, skänkt 1824 av Fru Grevinnan Lind född Stackelberg på Skänningfors. De gamla galonerna är begagnade.»

### Gravminnen

Begravningsvapen över följande medlemmar av ätten Hård är uppsatta i koret: 1. Överjägmästaren Adolph Hård af Segerstad (fig 132). Huvudbaner av snidat, må-

lat och förgyllt trä. Vapnet framställer ett rött oxhuvud mot förgylld botten, hjälm-täcket utgörs av en väl snidat yppig akantusornamentik, till största delen förgyllt och med partier i rött och blått. Skölden kröns av crest, där oxhuvudet återkommer i friskulptur mellan hjälmens vesselhorn. Den av akantus omgivna kartuschen bär en inskrift vit mot svart botten lydande: (Fraktur) »Kongl. Mayestetz trootienare / och öfwer-Jägmästare öfwer Öster-/göthland, Skåne, Blekinge och Åhland / dhen Edle och Wälborne herren, herr / Adolph Hård till Skiembningsfors och / Segerstad etc. är född på Skiembningsfors den 22 juli år 1642 och i Stockholm / Sahligen afsombnad den 2 Februari / 1697». Höjd 260 cm, bredd 172 cm. I korets sydöstra hörn.

Anträd till detta huvudbaner, faderns till vänster, moderns till höger (fig 132). Anträden har vardera nio sköldar, dekorativt inkomponerade i fyra olika höjder. Överst faderns, resp moderns släktvapen i något större skala än de övriga åtta parvis placerade. Fäderne: Hård. / Hård — Store. Ribbing — Stenbock. / Nord-eck zur Rabenau — Vogtin von Fronhausen. — Rau zu Holzhausen — Rau zu Holzhausen. Höjd 255 cm, bredd 110 cm. Möderne: Kyle. / Kyle — Fargalt. Halvhjort — Bååt. / Rosenbielke — (?) Namnet okänt, men vapnet finns beskrivet i Elgenstiernas ättartavlor. / Oxenstierna — Trolle. Höjd ca 255 cm, bredd 110 cm.

2. Johan Adolph Hård af Segerstad, son till föregående (fig 133–34). Begravningsvapen av snidat, målat och förgyllt trä. Vapnet omges av ett hjälm-täck, bildat av en flera decimeter hög relief av djupt underskurna flikar i flera plan. Bladen grupperar sig i fyra spiraler, två på var sida om sköld och crest. Hjälmprydnad som föregående. Nederst en musselformad inskriftstavla omgiven av martialiska emblem. Dess text, svart mot silverbotten är delvis oläslig, men 1829 års inv ger oss uppgift på inskriften i dess helhet: »Kongl. Msts Troman Öfverste Lieutnant Johan Adolph Hård, född på Skemningsfors 1684 den 28 Febr. Tjnt. Kgl. Mst. Carl XII och Sveriges krona sedan 1702. Varit i rysk fångenskap i 8 år. Erhållit afsked af Drottning Ullrica Eleonore. Död på Skemningsfors den 7 Febr. 1746». Höjd 260 cm, bredd 200 cm. Möjligen utfört av den norske bildhuggaren Peter Hoff.<sup>57</sup> I korets nordöstra hörn. Vapnet har sannolikt aldrig varit i användning som heraldiskt processionsvapen utan troligen redan från början tjänat som epitafium.

3. Eberhard Hård. Begravningsvapen av snidat, målat och förgyllt trä (fig 135). Vapnet, av vida enklare utförande än de föregående, består av sköld, hjälm-täck med akantusspiraler och broskverksornamentik, crest

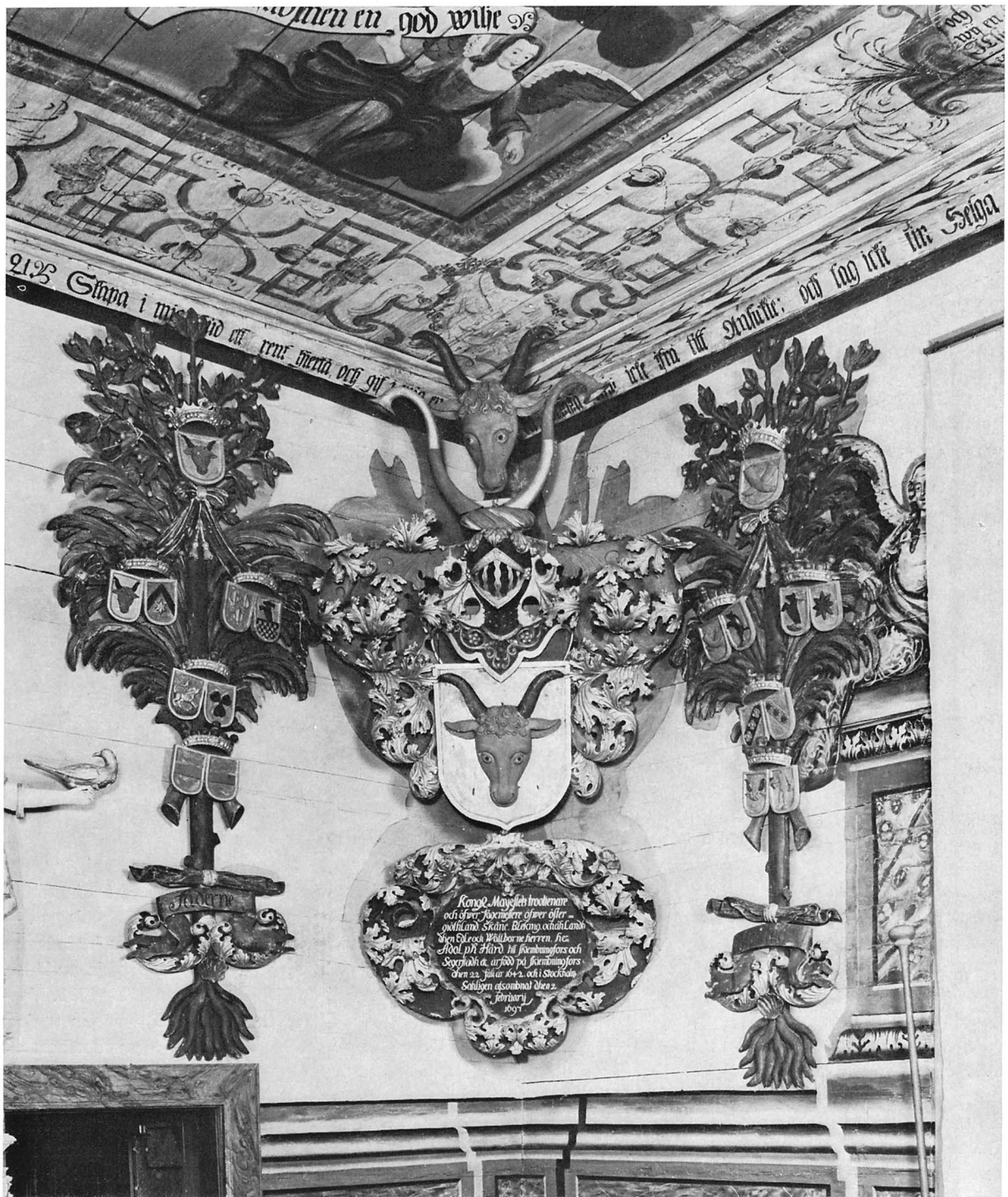


Fig 132. Huvudbaner och anträd från överjägmästaren Adolph Hårds begravning 1697. Foto 1975.  
*Funerary coat-of-arms carried at the funeral of Adolph Hård, 1697.*

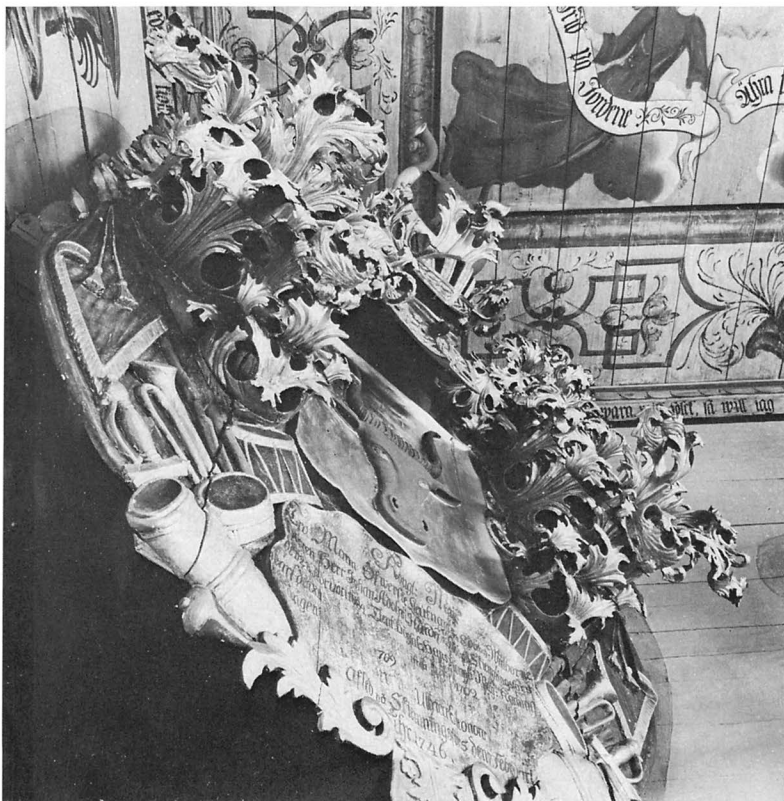


Fig 133–34. Epitafium över överstelöjtnanten Johan Adolph Hård af Segerstad död 1746. T v detalj. Foto 1975.

*Tablet in memory of Lieutenant-colonel Johan Adolph Hård af Segerstad, † 1746. Left a detail.*

som ovan, och en inskriftstavla med broskverksornamentik. Dess text är numera knappt skönjbar, men lär enligt 1829 års inv lyditi: »Eberhard Hård, född 1681 d. 16 Nov. död på Bosjökläster i Skåne d. 4 Majj 1694. Nunquam bella piis, nunquam certamina desunt solsen vincenti viva corona datur. In coetu angelus correcteat fulgidis vinela Mortis et effugit gaudia mille ferens.» (= Aldrig saknas krig, aldrig strider för den fromma. Till slut gives åt den segrande livets krona. I den himmelska härskaran rätar den lysande ängeln ut dödens bojor och flyr undan, bärande med sig en tusenfaldig glädje). Höjd 183 cm, bredd 90 cm. På korets sydvägg ovanför dopfunten.

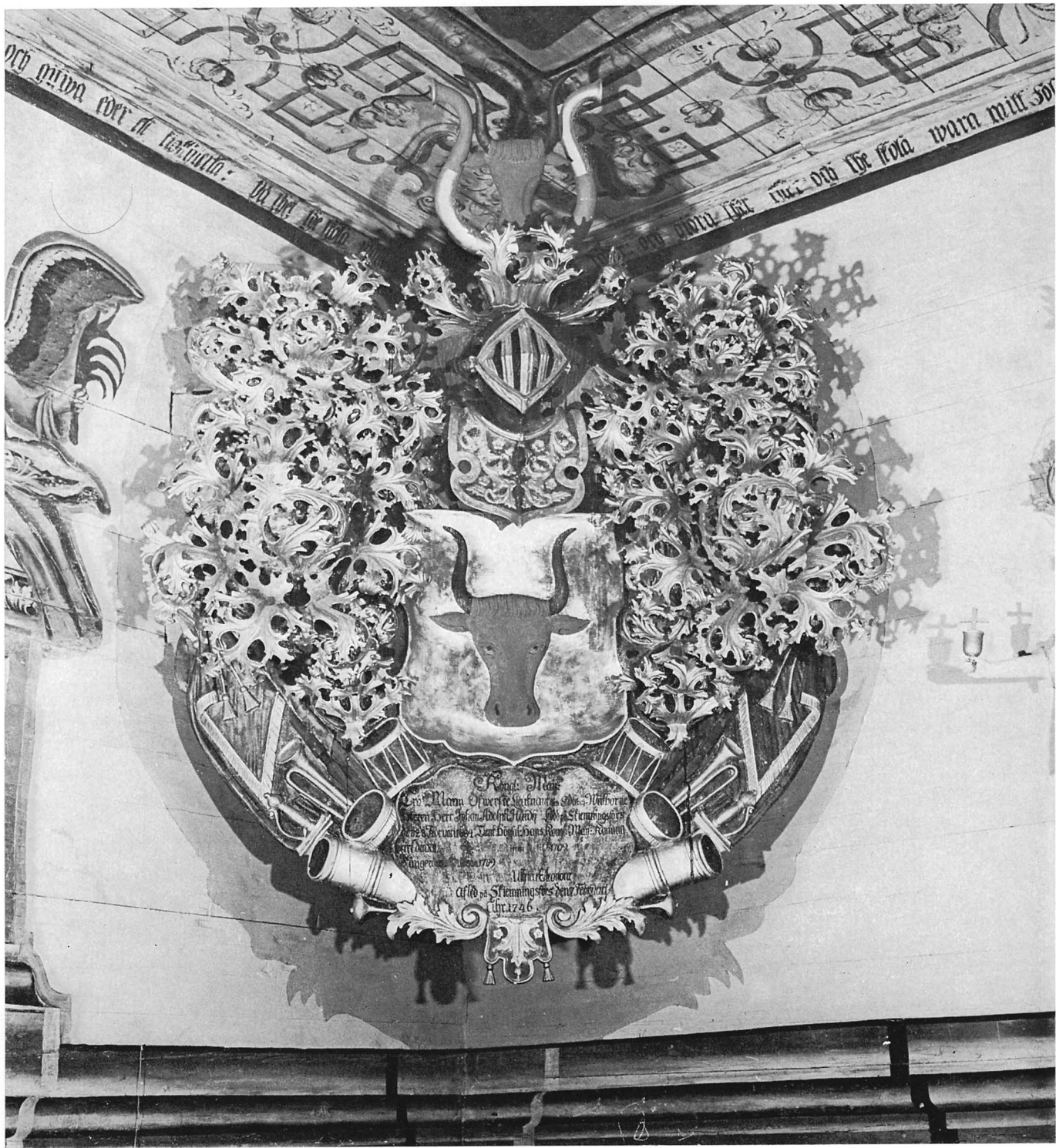
### Likkistor

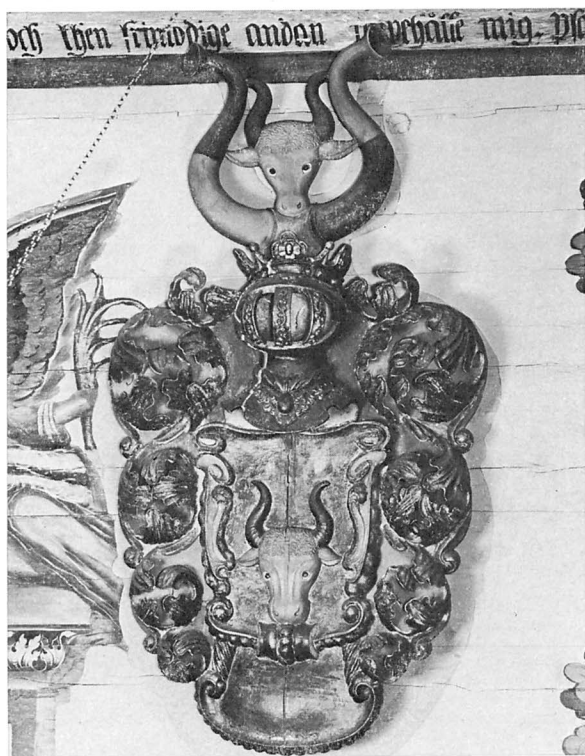
Det Hårdska gravvalvet innesluter 13 likkistor av enkel beskaffenhet. Undantaget utgörs av Adolph Hårds kopparkista från 1697 (fig 137). Den är rikt dekorerad av flätverks- och akantusornamentik. Kvistar av lager omger inskriftstavlorna. Locket är avvalmat med karnisformigt svängda sidor. Ett väl skulpterat krucifix är fäst på dess mittstycke. Kistan vilar på akantusmycka-

de kulfötter. Arbetets höga kvalitet tyder på, att någon av tidens stora mästare stått för idéutkastet.

### Värjor

Tre värjor, använda vid begravningsceremoni, är fästade vid korets sydvägg (fig 136): 1. Värja för infanteriofficer. Florbehängd. Längd 100 cm. 1760-tals typ. — 2. Sabel för officer vid kavalleriet. Kaveln lindad med gulden. Florbehängd. Med tillhörande balja av läder. Längd 80 resp 76 cm. Typen använd 1780–1790. Vapnet är såtillvida intressant, att det från början utgjort en flottans officerssabel. Genom att man filat bort ett på fästet befintligt ankare, varav man svagt kan skimta spår, har vapnet ändrats till armébruk. — 3. Värja för infanteriofficer, vilken på klingan närmast fästet bär Carl XIV Johans och kronprins Oscars namnchiffer. Daterad till 1818. I klingans mellersta del är ägarens, Carl Filip Wästfelts namn ingraverat.<sup>58</sup> Vid fästet en tofs av svart silke i guldtråd. Med tillhörande balja av läder. Längd 90 resp 76 cm. Blankvapnen med tillhörande baljor har genomgått restaurering vid Kungl Armémuseum 1969.





### Taylor

Taylor: 1. »Samtahl wid Konung Carl den Elofftes Jordsättning ... 24 November 1697». Tryckort och förlag okända. Sticket skadat i kanterna. Höjd 65 cm, bredd 86 cm. — 2. Gustaf III:s tal till rikstens ständer vid riksdagen den 26 juni 1771. Tryckt hos Johan Georg Lange 1771. Höjd 49 cm, bredd 60 cm. — 3. Gustaf III:s tal till rikstens ständer 21 augusti 1772. Tryckt hos Henrik Fougst 1772. Höjd 56 cm, bredd 65 cm. Samtliga inom glas med breda ramar av trä med yttre slät kant, målad grågrön, inre profilerad list, marmorerad. — 4. Fotomontage. Brandstorps kyrka 1910. Exteriör och interiör. Daretorps kyrka, exteriör, samt pastoratets präster och kantorer. Ram av trä med papier-machéornament: moresker i guld mot svart botten. Höjd 45 cm, bredd 56 cm. Samtliga i vapenhuset.

### Möbler

Bord av furu. Med kryssade ben, förbundna med tvärså, »bockbensbord». Skiva med profilerad kant, under skivan en låda. Skivan omålad, i övrigt är bordet målat med grå färg. Skivans längd: 160 cm, bredd 65 cm. Bordets höjd 83 cm. 1600-talets slut? I sakristian. Nämnas i 1826 års inv såsom »skrifbord»(?).

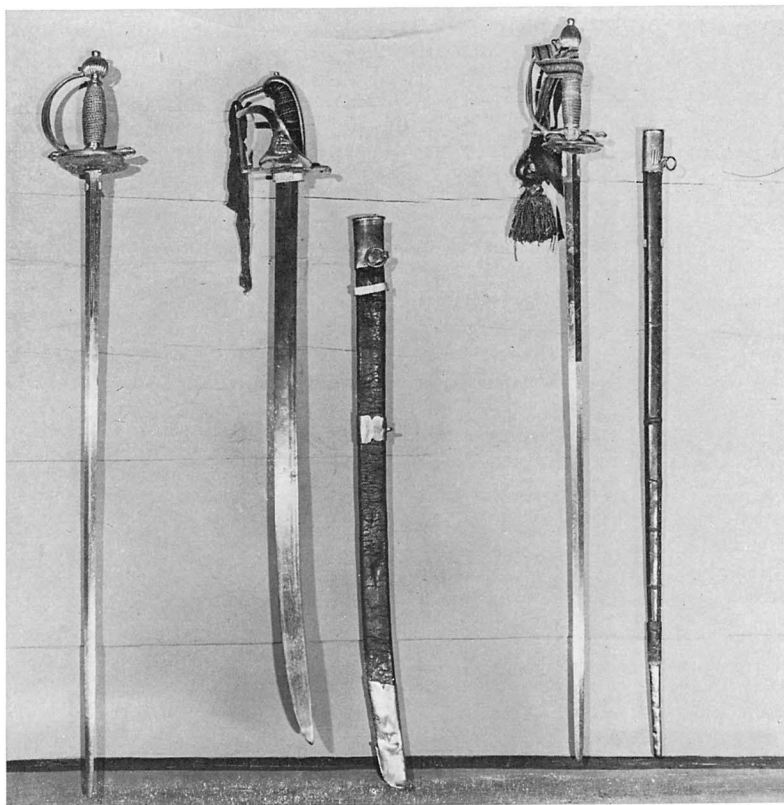


Fig 135 (ovan). Begravningsvapen över studenten Eberhard Hård af Segerstad död 1694. Foto 1975.

*Funerary coat-of-arms of Eberhard Hård af Segerstad, a student, † 1694. Above.*

Fig 136. Värjor använda vid begravningsceremonier: Värja för infanteriofficer från omkr 1760. Sabel för kavalleriofficer, 1780–90. Infanteriofficersvärja tillhörig Carl Filip Wästfelt död 1822. Foto 1975.

*Swords used in funeral ceremonies: sword of an infantry officer from c. 1760; sabre of a cavalry officer, 1780–90; infantry officer's sword, belonging to Carl Filip Wästfelt, † 1822.*



Fig 137. Adolph Hårds kista av koppar med brännförgyllda ornament från 1697. Foto 1975.  
*Adolph Hård's coffin, of copper with gilded ornamentation, 1697.*

Stolar av furu. 1. Med svarvade framben, släta bakben, förenade med tvärså, 3 stycken (fig 139). Ryggbrickan hos två av stolarna är rakt avslutad, medan den hos den tredje har en vågformad profil. Helt brunmålade, frånsett ryggbricken, där hos de förstnämnda spegeln är grön och den omgivande kälen röd. Hos den sistnämnda är också kälen grön. På ryggbrickans baksida med inristade bokstäver: »Anno 1709. A. Hjerta. B. (liggande slinga) K». Bredd, sitsens främre kant, 47–47–41 cm. Höjd med ryggstöd 105–102–97 cm. I koret. — 2. Med släta ben förenade med tvärså. Ryggbricka med spegel och käl. Gråmålade. Ryggbrickan marmorerad med grönt och brunt, sits svart. Sits bredd 43 cm, höjd 94 cm. Omkring 1700. Färgen tillkommen vid 1923 års restaurering. I sakristian.

Bänk av furu, med profilsågad sarg. Målade med röd lackfärg. Längd 160 cm, bredd 40 cm, höjd 44 cm.

Möjligen identisk med det »långsäte», som nämns i 1826 års inv.

Skåp av furu. Med speglar i ramverk och på dörrar. Underdelen av möbelen är sekundär. Överliggaren hög och kraftigt profilerad. Lås av smidesjärn. Målningen härrörande sig från 1923 års restaurering. Spegelarna marmorerade i grönt och brunt, skåpet i övrigt gråmålade. Höjd 180 cm, bredd 110 cm, djup 38 cm. Omkring 1700?

Kistor av furu, järnbeslagna: 1. Omålade, tätt beslaggen med smidda järnband, »1741» med smidda siffror på locket. En springa för myntkast i locket. Med två, ursprungligen 3 lås. Längd 98 cm, bredd 55 cm, höjd 43 cm. I vapenhuset. — 2. Helt brunmålade. Med ett myntkast i locket. Två lås. Längd 78 cm, bredd 46 cm, höjd 36 cm. — 3. Helt brunmålade. Med ett myntkast i locket. Med två lås. Längd 65 cm, bredd 36 cm, höjd 27 cm. 2–3. 1700-talet? I sakristian.

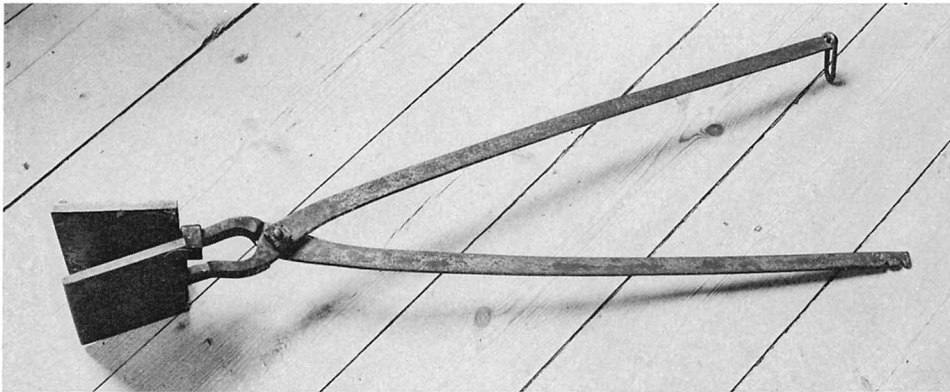
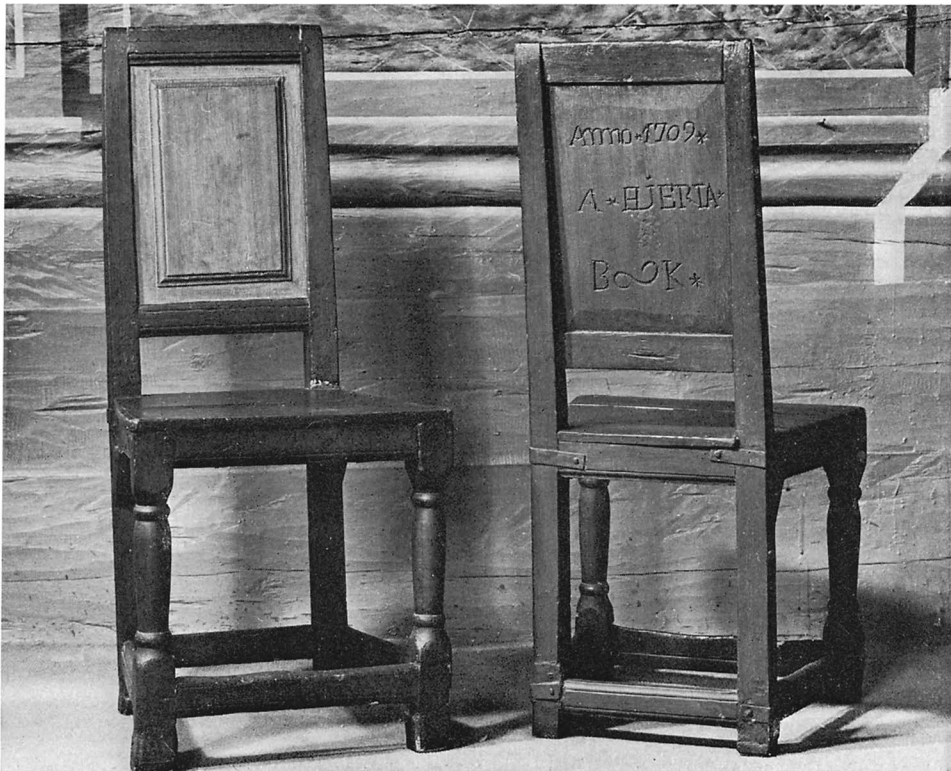


Fig 138a-c. Oblatjärn med öppnade skänklar. 1800-talets första hälft. Foto 1975.

*Open wafer iron, first half of 19th century.*

Fig 139. Stolar av furu, målade i brunt med grön och röd ryggbricka. Skänkta av Anna Hierta 1709. Foto 1975.

*Pinewood chairs, painted in brown, with green and red backs. Presented in 1709.*





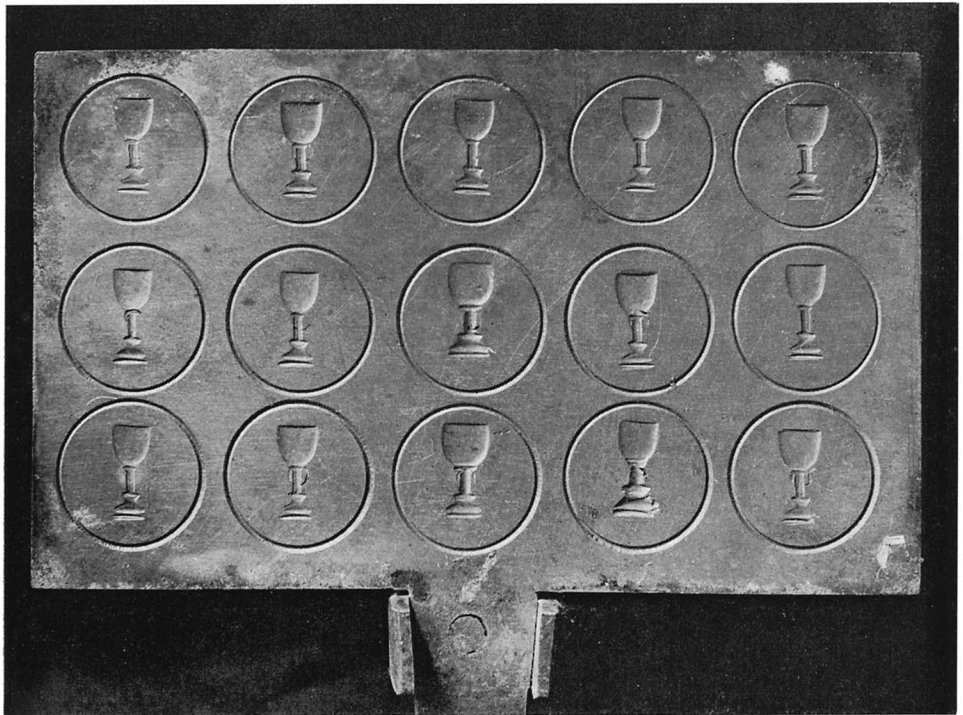




Fig 140. Storklockan från 1708, omgjuten och förstörad 1950. Foto ATA.

*The great bell, first cast in 1708, recast and enlarged in 1950.*

### Böcker

Gustaf Vasas bibel i läderband med mässingsknäppen. Tryckt i Uppsala 1541. Försättsblad saknas. Skänkt av friherre Hans och friherrinnan Emy von Essen, Alvasjö. På predikstolen.

Karl XII:s bibel i läderband med mässingsknäppen. Tryckt i Stockholm 1702 hos Henrikh Keyser. Inköpt av församlingen 1703. På försättsbladet har biskop Jesper Swedberg skrivit sin välsignelseönskan över Brandstorps församling. På predikstolen.

### Diverse

Kyrkstöt av furu, svarvad. Med slätt skaft, upptill ändad i rund knopp med vulst under. Målad med tjock oljefärg i blågrön ton. Längd 225 cm.

Oblatjärn av järn (fig 138 a-c). Den ena skänkels matriser framställer ett strålomkransat kors, flankerat av ankare och hjärta, den andras en kalk. Järnets rek-

tangulära plattor, i vilka matriser, 24 stycken är nedsänkta, 18,5 cm × 11 cm. Total längd 84 cm. Med tillhörande stans av järn med svarvat träskaft. Längd 9 cm. 1800-talets förra hälft.

Oblatask av järnbleck, åttkantig, med kupigt lock. På sidorna drivna ornament, sju punkter i krets, inneslutande den åttonde. På locket följer punktornamenten kupans nedre del och omger det ställe, där en lockknopp suttit. Höjd 8 cm, diameter 11 cm. Har enligt traditionen tillhört Nykyrkan.

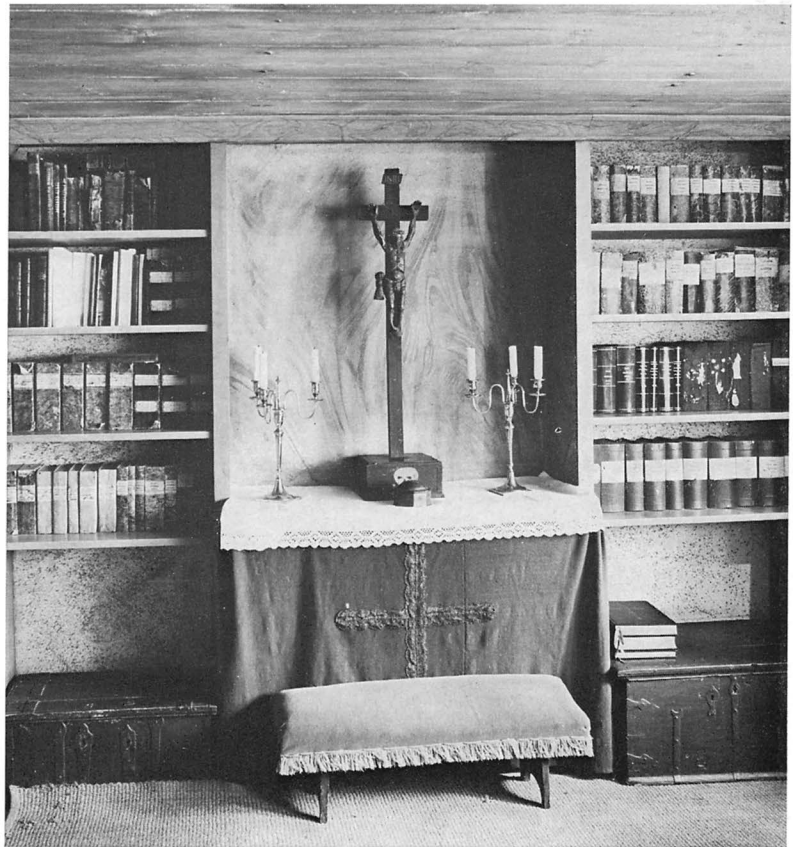
Mullskovel av björk. Platt med höga kanter, snidat skaft med profilerad överdel. I skaftet är inristat året 1842. Bladets största bredd 11 cm. Total längd 94 cm.

### Klockor

Kyrkans två klockor hänger i klockstapeln: — 1. Storklockan (fig 140), gjuten 1708 (räk), omgjuten 1950, bär följande inskrift i versaler: »Anno 1708 göts denna

Fig 141. Altaret i sakristian. Foto 1975.

*The altar in the vestry.*



klocka till Brandstorps kyrka / År 1950 omgöts och förstörades den på bekostnad av församlingen och kyrkliga syföreningen av K. G. Bergholz & C:o, Stockholm: / — Give då Gud, att vi bo, alltid, när klockorna ringa / samlas vi må i Kristi tro. Herren vårt offer vi bringa». Inskrift runt nedre kanten: Sv. »Ps. 165: 6 / Lovat och prisat Soli Deo gloria från solens uppgång / Allt till nedgången vare Herrans namn lovat». Höjd 78 cm, diameter 89 cm. Klockans ursprungliga text löd »Wälb: Fru Anna Hierta til Stämmingsforz etc: Ifrå solennes uppgång til dess nedgång ware Herrens namn låfwat. År 1708 är denna klåcka til Brandstorps kyrka

gutin: Soli Deo gloria» (inv 1829). Anna Hierta, änka efter Adolph Hård, stod för det större beloppet då klockan inköptes och blev av den anledningen nämnd i inskriften. — 2. Lillklockan, gjuten 1651, omgjuten 1871.<sup>59</sup> Inskrift i versaler: »Omgjuten under K. J. Hjerpes tjänstetid till / Brandstorps kyrka 1871 av G. A. Norling i Jönköping. — Vak upp och hören väkten ljuder från Zions murar än / se nådens sol dig bjuder en bättringsdag igen / Sv. Ps. 165: 1». Höjd 60 cm, diameter 73 cm.

Elektrisk ringning installerades 1963.

# Noter

1. *I Lundahl*, Ortnamnen i Skaraborgs län, s 36.
2. *R Swedlund*, Grev- och friherreskapen i Sverige och Finland, s 33.
- 3a. *Adolph Hård*, brev till landshövdingen och biskopen, oläsligt datum 1687.
- 3b. *P E Lindskog*, Försök till en kort beskrivning om Skara stift, s 126.
4. *I Lundahl*, a a s 37.
5. St prot 24/5 1767.
6. St prot 15/5 1774.
7. Räk 1839: »Reparation av trappa utanför vapenhuset. 3 meter Träd».
8. Kr prot 24/6 1877: »Till venster om vestra kyrkodörren anbringas en trappa till kyrkans gamla läktare motsvarande den, som finns på högra sidan».
9. *Adolph Hård*, brev, se not 3.
10. *Västergötlands Fornminnesförenings Tidskrift* 1899.
11. *Västergötlands Fornminnesförenings Tidskrift* 1912.
12. *I Lundahl*, a a, s 39.
13. *Adolph Hård*, brev, se not 3.
14. *Anders Urlander*, rapport, § 5.
15. *Adolph Hård*, brev till *Haquin Spegel* 25/8 1687.
16. Växjö domkapitels arkiv, kapsel, signum E VI: 18 1.
17. *Tyres Gunnarsson*, 1630–1687, häradshövding i Visingsborgs grevskap. Bosatt på Torp i Velinga socken, begravd i Velinga kyrka.
18. *Hård af Segerstad, Adolph*, f 22/7 1642 på Skämmningsfors, d 2/2 1697 i Stockholm. Son till riksjägmästaren *Carl H af S* och hans hustru *Beata Kyle*. Bars till dopet av Drottning Christina. Var 1661 page vid hovet. Vistades i Tyskland (Heidelberg och Stuttgart) för att lära jägeriet. Blev jägmästare över Östergötland, Småland och Åland 1673 »... för then godha förfarenhets skull, som han i dhe till sådant Embethe hörige saaker, medh stor flijjt, mööda och arbete i främmandhe land wärvat och wunnit hafwer». Blev 1680 jägmästare över Skåne och bebodde Bosjökloster. — *A H Samzelius*, Jägeristaten, s. 51. Uppgifter lämnade av *Erik Hård af Segerstad*, Växjö.
19. Data om de båda prästerna i: *J W Warholm*, Skara Stifts Herdaminne, s 53 och 58.
20. *R Swedlund*, a a, s 33.
21. *Anders Urlander*, d 1700, »Kronans befallningsman». Bebodde Stora Häfven i Agnetorps socken, begravd i Agnetorps kyrka.
22. Skara domkapitels arkiv, kapsel, signum E VI: 18 1.
23. Skara domkapitels arkiv, kapsel, signum E VI: 18 1.
24. Utdrag ur Bosjöklosters dödbok, LUB och *G Elgenstierna*, Den introducerade svenska adelns ättartavlor, Band III, s 741.
25. Carl XI noterade dödsfallet i sin dagbok. Se 2 februari 1697 i *S Hildebrand*, Carl XI:s almanacksanteckningar. Samt *G Elgenstierna* a a, s 741.
26. *S Wilszman*, De singulis in dioecesi scarensi parochiis. Uppgift lämnad av *Erik Lundenius*, pastor loci i Daretorp, 1699–1766.
27. K-byrån, samt muntliga uppgifter, meddelade av *Halvor von Essen*.
28. I räk 1708 nämns endast arvode till »Byggmästaren», troligt är dock, att det är *Anders Bengtsson* som åsyftas. 1701 byggde han klockstapeln vid moderkyrkan Daretorp (räk).
- 29a. *L W Munthe*, Kungliga Fortifikationens historia VI: 2, s 615.
- 29b. *T Riska*, Vehmaan rovastikunta, s 106, 125. — Jfr not 18.
30. *Kinnérus, Johan* (Johannes) f omkring 1700, d 27/6 i Jönköping. Kyrkomålare, verksam huvudsakligen i Jönköping och trakten däromkring. K. nämnes 1728 såsom lärgosse till Olof Collander i Göteborgs målareämbete, i vilket skrå han blev mästare 1731. Han skall däremellan ha varit gesäll hos *Edward Orm*. Som konstnär var K en av de förnämsta i Göteborgs målareämbete. Han har en djärv och fantasifull stil, utbildad under inflytande av hans lärare *Edward Orm*. Utdrag ur artikel av *S A Hallbäck* i *Svenskt konstnärslexikon*, III, s 370.
31. *Lundenius, Erik*, f 1799, student 1721, prästviges 1723 i Stockholm av biskop *Swedberg*, kyrkoherde i Daretorps pastorat 1745, d 1766. »Både Daretorps och Velinga kyrkor blefwo under hans tid ansenligt utvidgade». — *J W Warholm*, a a, s 55.
32. *S A Hallbäck*, Det efterreformatoriska dekorativa kyrkomåleriet, s 244.
33. *L D och N Cnattingius*, Habo kyrka, fig 38.
34. *S A Hallbäck*, a a, s 232.
35. *M Hofrén*, Konterfejaren *Edward Orm* i Konstvetenskapliga studier tillägnade August Hahr s 39. Även räk för Hakarp 1729: »Målaregesällen Kinnerus undfått 10 Dir».
36. *M Hofrén*, a a, s 39.
37. *B Söderberg*, Stiftets kyrkor, s 666.
38. *H Hegardt*, Studier i västsvensk kyrklig konst, s 52.
39. *N M Mandelgren*, Ur reseberättelse från 1829. Folklivsarkivet i Lund.
40. *Å Nisbeth*, Målaren och djävulen, ss 219–220.
41. *H Hegardt*, a a, s 78.
42. *S A Hallbäck*, a a, s 134.
43. Enl en plan över kyrkan, förvarad i K-byråns arkiv.
44. *Johan Ullberg*, d y 1708–1778. Son till *Johan Ullberg d ä* och *Margareta Månsdotter*, på Måssagården i Velinga sn. Arbetade under 1730-talet hos »stiftsbildhug-garen» *Sven Segerwall* i Växjö (Domkapitlets prot, husförhörslängder). Under 30- och 40-talen verksam utom skräet som bönhas vid sidan om sin gästgiverinäring i Hurva, Skåne. Hade från 1750 erkänd verkstad i Finja,

- Skåne. Hans produktion omfattar ett åttiotal arbeten, varav sex hitintills återfunnits i Västergötland. Altaruppsats i Brandstorp (tillskriven) 1749, altaruppsats i Valtorp (tillskriven) 1754, altaruppsats och predikstol samt div smärre arbeten i s:a Elins kyrka, Skövde, 1767–71. Altaruppsats i Svenstorp 1771. Altaruppsats i Säter 1774. Altaruppsats och predikstol i Velinga 1776. — F Högberg, »Koncept till uppsats av F H-g, uppsatt 1964 innan Johan Ullbergs verksamhet i Brandstorp var känd». — *B Jesperson*, Västgötska träsnidare, ss 271–282. *W Karlsson*, Johan Ullberg, s 517.
45. *Johan Ullberg d ä*, f omkr 1668 d 1711. Dokumenterade arbeten i Daretorp 1698, Brandstorp 1702, Hångsdala 1703, Valstad, Kymbo och Ljunghem 1704, Skörstorp 1709. Tillskrivna verk i Östra Gerum 1699, Härja omkr 1700, Agnetorp (Tidaholm) 1700, Fröjered 1707, Varnhem 1710 samt i Vistorp, Skövde Museum och Västergötlands Museum, Skara. — *B Jesperson*, a a.
46. Meddelat av *Halvor von Essen*, Brandstorp.
47. *Jöns (Johan) Nilsson Lindberg*, sannolikt f 1719, d 8/10 1791. Bildhuggare. Föräldrar: Smeden *Nils Lindberg* och *Anna Jonsdotter*, Slåttorna i Sandhems sn. Som vuxen bosatt på Hulan, Sandhem. Arbeten Agnetorp (tillskrivet) 1758, Utvängstorp 1765–66, Daretorp 1770, Bjurbäck (tillskrivet) 1773, div arb bl a urfodral i Vättak 1773–75, Vistorp 1775, Sandhem 1775, Norra Solberga 1775, Strängsered 1785, Fivlered 1791. Tillskrivna arbeten u å i Brandstorp, Kymbo, Värkumla och Vättak. — *B Jesperson*, a a, s 299–300. En son till Jöns, *Johan Jönsson Lindberg* 1764–1845, gick i faderns fotspår. Hans hitintills enda dokumentära verk är altaruppsatsen i Gullered, Vg.
48. *Beata Kiempe*, f 1662, dotter till kyrkoherden i Norra Fågelås *Christofer Kiempe* och hans hustru *Ingrid Örnevinge*. Hon blev gift med faderns efterträdare *Johannes Hof*. *J W Warholm*, a a, s 4–5.
49. *B Bruzelli*, Tenngjutare i Sverige, s 203.
50. Svenskt silversmide 1520–1850, s 203.
51. Jfr *S Erixon*, Mässing, s 62.
52. Jfr *S Erixon*, a a, fig 11 och 13.
53. *Johan Constantin Fock*, f 1724, d 1803, landshövding i Jönköpings län. Gift med *Catharina Magdalena Hård af Segerstad*, dotter till *Johan Adolph H af S* och hans hustru *Catharina Silfversparre*.
54. Jfr *S Erixon*, a a, fig 78.
55. Jfr *S Erixon*, a a, fig 123; *C Hernmarck*, Senbarocken, i: Svenskt silversmide, D 2 s 66; *S Fogelmarck*, Den karolinska möbleringen, i: *E Andrén* och *S Fogelmarck* Målsåker s 50, fig 76; *W Karlsson*, Ståt och vardag i stormaktstidens herremanshem, fig 188; *S Wallin*, Ljus-kronan från Östra Ryd, s 167–168.
56. I vis prot 17/12 1860 nämns en ny mässhake, som på grund av kyrkans osäkra förvaringsutrymme måste hysas på Skämmningsfors.
57. *Peter Hoff*, son till bildhuggaren *Torsten Ottersen Hoff* i Oslo (Kristiania). Vann burskap i Jönköping 1746, återvände till Oslo 1747. Hans hitintills kända enda dokumenterade verk är baldakinen till predikstolen i Rogberga, Sm. Excerpter ur domböcker, Jönköpings läns Museum.
58. *Carl Filip Wästfelt*, fänrik vid Skaraborgs regemente, d 1822.
59. Enl inv 1829 bar klockan ursprungligen årtalet 1631. En felläsning torde ha skett då inv upprättades: bevarade handlingar från ett rådstugusammanträde i Hjo 1651 berör nämligen några händelser i samband med en kyrkklockas leverans till bestämmelseorten Brandstorp. En av de berörda parterna i målet var klockgjutaren *Anders Persson*, bosatt i Hjo, vilken, som framgår av protokollet, hade vissa svårigheter med att få ut ersättning för arbete och material av beställaren *Carl Hård*. Klockan är enligt inv 1829 skänkt av *Carl Hård* och *Beata Kyle*. — *G Johansson*, Gästgiverierna i Hjo.

## Källor och litteratur

### OTRYCKTA KÄLLOR

#### Stockholm

RA: ÖIÄ, Uppm av kyrkan 1859 (2 bl); ritn till ny orgel av 5 stämmor, fastst 1877 (1 bl).

VHAA: ATA, inv 1829; *N Månsson Mandelgren*, Resebeträttelse 1848; skr ang elektrisk uppvärmning 1931; ang utvidgning av kyrkogården åt söder 1939–40; ang förslag till ny orgel 1944; ang omgjutning av kyrkklocka 1950; ang förslag till restaurering av klockstapeln 1961–62; ang renovering av vägg- och takmålningar av konservator *Olle Hellström*, Skara, 1963; ang renovering av kollektåv 1969–70.

Raä: K-byråns arkiv, Restaureringsprogram av *Erik Fant* 1921; restaureringsförslag av *Erik Fant* 1922; anbud, arbetsbeskrivning för huvudentreprenad, tillhörande bårhus av *Erik Fant*, fastst 1930 (1/2 bl); förslag till elektrisk uppvärmning av Elektr AB Skandia, Sthlm, fastst 1931 (1 bl); förslag till kyrkogårdsutvidgning av *K Henning*, fastst 1940; förslag till ny orgel av *Erik Fant*, fastst 1944 (2 bl); förslag till restaurering av klockstapeln av *Anders Ekman*, fastst 1962.

#### Brandstorp

PÄ, Brandstorp: Brandstorps kyrkoarkiv. Yngre handl; rörande restaureringen 1877–78: st prot 1876–1922 (K II: 1),

## BRANDSTORPS KYRKA

rörande restaureringen 1923; st prot 1922–1946, (K II: 2); rörande vissa inventariers proveniens och datering: inv 1922–(N: 2).

### Gävle

LMV: Geometrisk avfattning av *M E Filmer* 1686 (P 19 Brandstorp 47<sup>1</sup>, Skänningfors).

### Göteborg

GL: Brandstorps kyrkoarkiv: st prot 1767–85 (i Daretorp K I: 1), 1786–1831 (i Daretorp K I: 2), 1809–1822 (i Daretorp K I: 3), 1831–1838 (i Daretorp K I: 4), 1838–1844 (i Daretorp K I: 5), 1844–1851 (i Daretorp K I: 6), 1851–1864 (i Daretorp K I: 7), räk 1680–1718 (L I: 1), 1718–1745 (L I: 2), 1745–1830 (L I: 3), 1755–1830 (L I: 4), 1829–1849 (L I: 5), 1830–1862 (L I: 6), 1862–1893 (L I: 9), visitationshandl samt inv- och arkivförteckn 1708–1766 (i Daretorp K I: 1), 1810–1861 (i Daretorp N: 1), Dödbok 1755–1853 (C: 1).

### Jönköping

Länsmuseets arkiv: Excerpter ur domböcker.

### Lund

Folkklivsarkivet: Skisser och anteckningar av *N Månsson Mandelgren*.

### Skara

Skara Konsistorii Arkiv: Akter rörande Brandstorp, Daretorp och Velinga (i Daretorp E IV: 18/1).

Stifts- och Landsbiblioteket: *O Sundholms* anteckningar. *S Wilskman*, De singulis in dioecesi scarensi parochiis.

Västergötlands Museum: Skrivelser, tidningsartiklar.

### Vadstena

VaLA, Hakarps kyrkoarkiv, räk 1729 (L I: 1).

### Växjö

Växjö domkapitels arkiv, Excerpter ur konsistoriets prot.

## TRYCKTA KÄLLOR OCH LITTERATUR

*Andrén E*, Västgötagårdar. Stockholm 1932.

*Andrén E och Fogelmarck S*, Mälsåker. Nordiska Museets handlingar: 21. Stockholm 1945.

*Bruzelli B*, Tenngjutare i Sverige. Stockholm 1967.

*Cnattingius L D* och *N*, Habo kyrka. Sveriges Kyrkor, Västergötland band II: 1. Stockholm 1970.

*Elgenstierna G*, Den introducerade svenska adelns ättartavlor. Stockholm 1929.

*Erixon S*, Mässing. Stockholm och Malmö 1943.

*Hallbäck S A*, Det efterreformatoriska dekorativa kyrkomåleriet. Göteborg 1947. — *Densamme*, Johan P Kinners, i: Svenskt konstnärslexikon III. Malmö 1957.

*Hegardt H*, Studier i västsvensk kyrklig konst. Göteborg 1923.

*Hofrén M*, Konterfejaren Edward Orm, i: Konstvetenskapliga studier tillägnade August Hahr. Stockholm 1928.

*Högberg F*, Koncept till uppsats, uppsatt 1964 innan Johan Ullbergs verksamhet i Brandstorp var känd. Maskinskriivet ms.

*Jespersion B*, Västgötska träsnidare, i: Västergötlands Fornminnesförenings Tidskrift 1973–74. Skara 1973.

*Johansson G*, Gästgiverierna i Hjo, i: Hjo Tidning 31.5 1955.

*Karl XI*, Carl XI:s almanacksanteckningar. Utg av S Hildebrand. Stockholm 1918.

*Karlsson W*, John Ullberg, En skånsk träsnidare under 1700-talet, i: Fornvännen 1929. Stockholm 1929. — *Densamme*, Ståt och vardag i stormaktstidens Sverige. Lund 1945.

*Densamme*, Johan Ullberg d y, i: Svenskt konstnärslexikon V. Malmö 1967.

*Lampa S*, Inventarium för kyrkorna i Skara stift i: Västergötlands Fornminnesförenings Tidskrift 1912. Mariestad 1912.

*Lindskog P E*, Försök till en kort beskrifning om Skara stift. Häfte III. Skara 1814.

*Lundahl I*, Ortnamnen i Skaraborgs län. Del XIII. Lund 1955.

*Munthe L W*, Kungliga Fortifikationens historia VI: 2. Stockholm 1919.

*Nisbeth Å*, Målaren och djävulen, i: Fornvännen 1953. Stockholm 1953.

*Riska T*, Vehmaan rovastikunta. Suomen Kirkot. Finlands kyrkor. Turun Arkkihiippakunta. I OSA. Helsinki 1959.

*Rosell I*, Magnus Gabriel De la Gardies kyrkobyggnadsverksamhet i Sverige. Stockholm 1972.

*Samzelius J H*, Jägeristaten. Stockholm 1916.

*Skara stifts kyrkliga jordebok af år 1540*; i: Västergötlands Fornminnesförenings Tidskrift. Stockholm 1899.

*Swedlund R*, Grev- och friherreskapen i Sverige och Finland. Uppsala 1936.

*Söderberg B*, Stiftets kyrkor, i: Skara stift i ord och bild. Stockholm 1949.

*Wallin S*, Ljus kronan från Östra Ryd, i: Fataburen 1921.

*Warholm J W*, Skara stifts herdaminne. Mariestad 1877.

*Västergötlands Fornminnesförenings Tidskrift* 1899, 1912. Stockholm 1899, 1912.

Silverstämplar tydda enligt *Upmark G*, Guld- och silversmeder i Sverige 1520–1850. Stockholm 1925, samt *Guld- och silverstämplar*, Svenskt silversmede 1520–1850, IV. Stockholm 1963.

# Förkortningar

ATA	Antikvariskt-topografiska arkivet i VHAA, Stockholm.
GL	Göteborgs Landsarkiv.
inv	inventarieförteckning.
inv 1829	en på grund av en kgl förordning 17/4 1828 företagen inventering av forntida minnesmärken i kyrkor och på kyrkogårdar. Protokollen, som fördes av prästerna, utskrevs i flera exemplar, varav en serie förvaras i respektive kyrkoarkiv, en serie i ATA.
K-byrån	Kulturhistoriska byrån i Raä, Stockholm.
kr prot	kyrkorådsprotokoll.
LMV	K Lantmäteriverkets arkiv, Gävle.
ms	manuskript.
prot	protokoll.
PÅ	pastorsämbetet.
RA	Riksarkivet, Stockholm.
Raä	Riksantikvarieämbetet, Stockholm.
räk	räkenskaper.
st prot	sockenstämmoprotokoll.
VaLA	Vadstena Landsarkiv.

VHAA	K Vitterhets Historie och Antikvitets Akademien, Stockholm.
vis prot	visitationsprotokoll.
ÖIÄ	Överintendents Ämbetet (efter 1918 K Byggnadsstyrelsen), Stockholm.

## LANDSKAPSNAMNENS FÖRKORTNINGAR

Bl	Blekinge	Nä	Närke
Bo	Bohuslän	Sk	Skåne
Dr	Dalarna	Sm	Småland
Ds	Dalsland	Sö	Södermanland
Go	Gotland	Up	Uppland
Gä	Gästrikland	Vb	Västerbotten
Ha	Halland	Vg	Västergötland
Hr	Härjedalen	Vr	Värmland
Hs	Hälsingland	Vs	Västmanland
Jä	Jämtland	Ån	Ångermanland
La	Lappland	Ög	Östergötland
Me	Medelpad	Öl	Öland
Nb	Norrbottn		

## Summary

Brandstorp Church stands on the slope of Hökensås by Lake Vättern (fig 92). The nearest towns are Tidaholm, about 20 km to the west of the church, and Hjo, about 20 km to the north of the church. A narrow strip of rich land stretches between Lake Vättern and Hökensås from the neighbourhood of Hjo to Brandstorp. Here, in the "Golden Corner", are a number of large estates and farms, the southernmost one being Skämningsfors.

At a level with the church, on a ledge in the hill running from north to south, is a narrow settlement. The other built-up areas in the parish of Brandstorp are along highway 195, from Askersund to Jönköping. The parish of Brandstorp is mentioned for the first time in 1783. Previously most of the region was in the parish of Daretorp.

### HISTORY

The first church on the site, erected in 1626, was moved from Häldeholm by order of Count Magnus Brahe, then Lord Chancellor of Sweden. The Crown farm of Brandstorp, on whose land the church was rebuilt, was in the parish of Daretorp (fig 94). Since 1602 Daretorp parish had been in the county under Count Brahe, and the Brahes owned the living. In the 1680's the church was found to be in such a bad state of repair that it was condemned. Nothing is known

about its appearance. The church was most probably a wooden one, most likely of horizontal timbers.

I. The church has an uncomplicated building history (figs 93, 98–101). The cruciform church was erected in 1693–97, roughly in the form of a Greek cross.

II. A porch was added to the west arm of the cross in 1700.

III. In 1754 the vestry was built as an extension of the east arm of the cross.

From the beginning, the whole church, including the roof, was painted red. The builder was Anders Bengtsson, from Jönköping. He was obviously influenced by the contemporary work of Erik Dahlbergh in and around Jönköping. It is quite possible that the builder was the Anders Bengtsson who was a member of Dahlbergh's fortification staff.

During the years 1877–78, the building was altered very much, unfortunately, to give it a more up-to-date appearance. The windows were greatly enlarged, the walls were painted yellow and the roof was tarred. During a restoration in 1923 the walls were given their original colour, while the roof remained black.

### PAINTINGS

There does not seem to have been any interior decoration until 1748, when Johan P Kinnérus, of Jönköping, covered

## BRANDSTORPS KYRKA

the ceiling with paintings of scenes from the Old and New Testaments (figs 104–105). The walls were painted to imitate architecture, and seated angels, with palms, were painted by the windows (figs 107–108). The prototypes of these paintings are in Hakarp Church, near Huskvarna in Småland, painted in 1729 by Edvard Orm, Kinnérus' teacher. At that time, Kinnérus was a journeyman painter and helped Orm with his work.

There are five scenes, one in each arm of the cross and one in the crossing. If they are viewed in a certain order, the fundamental idea behind the paintings can be discerned: Mankind, fallen into sin (the Fall in the south arm of the cross), is finally redeemed by the blood of Christ (the chancel) after the Resurrection (north arm), the Judgment (crossing), and the Passion (west arm) (figs 109–113). The scenes are accompanied by text, possibly written by Erik Lundenius, then vicar of the parish, whose name appears on the beam dividing the ceiling of the crossing from that of the chancel. The purely decorative elements in the ceiling paintings, Baroque ornamentation, were rather old-fashioned when they were executed. The costs of the paintings were paid mainly by the Hård af Segerstad family of Skämmingsfors, and the parish paid the remainder. In the 1870's the paintings were covered with a coat of whitewash, which was removed again during the restoration in 1923. The paintings on the gallery barrier are Gustavian in character, and may have been executed by Johan Sahlgren, of Hjo.

### FURNISHINGS

The reredos, donated by the Hårds of Skämmingsfors, is probably by Johan Ullberg, a productive Scanian sculptor, born in the neighbouring parish of Velinga (fig 115). The pulpit, with figures of Christ and the Apostles, was made in 1702 by Johan Ullberg the elder, who was living at Velinga, where he died in 1711 (figs 116–117). The font, carved in an

archaic style, dates from the middle of the 18th century (before 1777, when the donor died, fig 121). A fine pewter baptismal bowl, dating from 1727, was executed by Master Lars Lundwall the elder, of Jönköping (fig 122).

From the beginning and up to the present time, the owners of the Skämmingsfors estate have shown great interest in the church and its furnishings. It was largely thanks to the intervention of Adolf Hård that the present church was built. Hård died in Stockholm in 1697, the year the church was completed, and he is buried in the Hård burial vault under the chancel. His funerary coat-of-arms and family tree, carried in the funeral procession from Norra Fågelås Church to Brandstorp, are in the southeast corner of the chancel (fig 132). In the opposite corner is a tablet in memory of his son, Johan Adolf Hård, who died in 1746; it is a masterpiece by an unknown artist (fig 133). It may have been executed by Peter Hoff, a Norwegian sculptor, who was living in Jönköping at that time.

There are four brass or bell-metal chandeliers in the church. Those in the east and west transepts are reminiscent of 17th century style, but were donated to the church in the middle of the 18th century, by Catharina Silfversparre, the wife of Johan Adolf Hård. In the middle of the crossing is a large Gustavian brass chandelier, given to the church in 1793 by Lord Lieutenant Jacob Constantin Fock, who was married to a member of the Hård family. Above the font is a small silver-plated brass chandelier in typical late French Baroque, probably made in Stockholm, and presented to the church in 1849 (fig 127).

Only one piece of the church silver is worthy of special notice; a late Baroque bread-box with the coats-of-arms of the donors (Hård af Segerstad–Silfversparre) on the lid (fig 126). It was made in 1737, by Jörg Stammer, a master active in Jönköping.

The church has no textiles of any interest. The great bell, first cast in 1708, was recast and enlarged in 1950 (fig 140).





FÖLJANDE KYRKOR I VÄSTERGÖTLAND HAR UTKOMMIT I SERIEN SVERIGES  
KYRKOR, KONSTHISTORISKT INVENTARIUM:

Brandstorp, bd II: 2, vol 164  
Gillstad, bd I: 3, vol 15  
Gösslunda, bd I: 1, 4, vol 2, 16  
Habo, bd II: 1, vol 135  
Häggesled, bd I: 2, 4, vol 4, 16  
Höra, bd I: 2, 4, vol 4, 16  
Järpås, bd I: 2, vol 4  
Kållands-Åsaka, bd I: 2, vol 4  
Lavad (Lava), bd I: 4, vol 16  
Mellby, bd I: 2, vol 4  
Norra Kedum, bd I: 4, vol 16  
Otterstad, bd I: 1, vol 2  
Rackeby, bd I: 1, vol 2  
Rackeby kloster, bd I: 1, vol 2  
Råda, bd I: 2, vol 4

S Katarinæ kapell, Otterstads sn, bd I: 1, vol 2  
S Mariæ kapell, Otterstads sn, bd I: 1, vol 2  
Senäte, Otterstads sn, bd I: 1, vol 2  
Skalunda, bd I: 1, vol 2  
Strö, bd I: 1, vol 2, 16  
Sunnarsberg, bd I: 1, vol 2  
Söne, bd I: 3, vol 15  
Tranum, bd I: 4, vol 16  
Tådene, bd I: 4, vol 16  
Uvered, bd I: 2, vol 4  
Vedum, Järpås sn, bd I: 2, vol 4  
Våla, bd I: 3, vol 15  
Åsaka se Kållands-Åsaka  
Örslösa, bd I: 3, vol 15  
Tillägg och rättelser samt register till bd I (i vol 16)

UNDER UTARBETANDE: Daretorps och Velinga kyrkor

# Sveriges Kyrkor

## KONSTHISTORISKT INVENTARIUM

VOLYM 164

### VÄSTERGÖTLAND

Band II, häfte 2

Vartofta härad

