

Näs kyrka

SVERIGES KYRKOR

GOTLAND

MATS BERGMAN



Näs kyrka

Näs kyrka

GRÖTLINGE TING, GOTLAND BAND IX:1

Av MATS BERGMAN

VOLYM 224 AV SVERIGES KYRKOR, KONSTHISTORISKT INVENTARIUM

GRUNDAT AV SIGURD CURMAN OCH JOHNNY ROOSVAL

UTGIVET AV RIKSANTIKVARIEÄMBETET OCH KUNGL VITTERHETS HISTORIE OCH

ANTIKVITETS AKADEMIEN

REDAKTIONSKOMMITTÉ: ULF BERTILSSON, INGMAR BROHED,
R. AXEL UNNERBÄCK OCH ANDERS ÅMAN

UTGIVET MED ANSLAG FRÅN

ARLA COLDINU ORDEN, SAMFÄLLIGHETEN GOTLANDS KYRKOR
OCH HAVDHEMS PASTORAT

Foto Gabriel Hildebrand (där ej annat anges)

Beskrivning av Näs kyrka påbörjades 1993 och avslutades i februari 1998.

Översättningen till engelska av bildtexter och sammanfattning har utförts av William Pardon.

Bildmaterial, anteckningar och excerpter förvaras i ATA.

Omslagsbilden återger interiören av Näs kyrka, sedd mot öster. Foto Gabriel Hildebrand.

© 1998 Riksantikvarieämbetet

ISSN 0284-1894

ISBN 91-7209-137-1 (inb.)

ISBN 91-7209-138-X (hft.)

1:1



Förord

Med föreliggande beskrivning över Näs kyrka, författad av förste antikvarie Mats Bergman, inleder Sveriges Kyrkor publiceringen av kyrkorna i Grötlinge ting. Närmast i tur för publicering står Hablingbo kyrka, vilken avslutar beskrivningen av kyrkorna i Hablinge ting, samt kyrkorna i Havdhem, Grötlingbo och Fide. Fullbordandet av gotlandskyrkornas publicering tillhör Sveriges Kyrkors prioriterade arbetsuppgifter. Sveriges Kyrkors ekonomiska situation är dock än mer ansträngd än tidigare, vilket fördröjer publiceringsarbetet.

Under arbetet med kyrkobeskrivningen har värdefull hjälp lämnats av flera personer och institutioner. Dåvarande kontraktsprosten Lasse Blom, komminister Lars-Erik Dahlgren och klockaren Kerstin Pettersson-Nordling tackas för hjälp med fältarbetet i kyrkan och i pastorsexpeditionen. Kollegerna vid Gotlands fornsal och personalen vid landsarkivet i Visby har också lämnat värdefull hjälp; främst kan nämnas landsarkivarie Tryggve Siltberg och arkivassistent Elisabeth Molin.

Ett varmt tack riktas till Hilding Sigsarve, Sigsarve, som varit den främsta pådrivande kraften när det gäller att få kyrkobeskrivningen till stånd och som också bistått författaren med såväl praktiska frågor som givande diskussioner. Ett särskilt tack riktas till Nils Olofsson, Olsvenne, som även genomläst manuskriptet och bistått författaren med många värdefulla upplysningar, kompletteringar och synpunkter. Ett tack riktas också till f. klockaren Claes Jacobsson, Sigsarve.

Uppmätningsarbetet av kyrkan utfördes ursprungligen av byggnadsingenjören John Söderberg redan 1943 och har nu reviderats och kompletterats av f. avdelningsdirektör Gunnar Redelius. Det inledande avsnittet om topografi och fornlämningar har författats av förste antikvarie Lars Löthman. Fotograferingsarbetet har utförts av fotografen Gabriel Hildebrand. Excerpteringen av kyrkoarkivalier i landsarkivet i Visby har utförts av assistent Astrid Lundgren. Dendrokronologiska provtagningar och undersökningar har gjorts av fil. dr Thomas Bartholin, Köpenhamn, arkitekt Hans Ponnert och tekn. dr Peter Sjömar.

Publiceringen har möjliggjorts genom generösa anslag från Arla Coldinu Orden samt kyrkorådet i Näs församling, för vilket vi framför ett varmt tack.

Stockholm i maj 1998

Ulf Bertilsson Ingmar Brohed R. Axel Unnerbäck Anders Åman

Innehåll

NÄS KYRKA

<i>Inledning</i>	9
<i>Kyrkogården</i>	11
<i>Kyrkobyggnaden</i>	12
<i>Kyrkans byggnadshistoria</i>	28
<i>Kalkmålningar</i>	35
<i>Glasmålningar</i>	37
<i>Ristningar</i>	38
<i>Inredning och inventarier</i>	40
NOTER	60
KÄLLOR OCH LITTERATUR	62
FÖRKORTNINGAR	63
SUMMARY	64



NÄS KYRKA

Gotland, Gotlands län, Grötlinge ting, Visby stift, Sudertredingens kontrakt, annex till Havdhem

Inledning

Näs socken (*Nes* 1296; *Ness* 1300-talet¹) ligger vid Gotlands sydvästra kust. Socknen utgörs av det markant utstickande näs ovanför Burgsviken som givit den dess namn och gränsar i norr till Havdhem samt i nordöst till Grötlingbo. Det är en utpräglad kustsocken, där fisket i stor utsträckning bidragit till försörjningen. År 1991 hade socknen 213 invånare (SCB 1992).

Från medeltiden har Näs varit annex till Havdhem. År 1939 införlivades Grötlingbo och Fide med pastoratet. Vid den senaste pastoratsregleringen 1962 överfördes Fide till Öja pastorat och Eke tillkom från Rone pastorat samt Habblingbo och Silte från Habblingbo pastorat. Havdhem har förblivit moderförsamling i pastoratet.

Följande gårdar finns i socknen: Amfunds (1585 ögl: *Odforums*), Annexen, Båtels (1585 ögl: *Bottiills*; 1608 jb: *bottlex*), Drakarve (1523 skb: *Drakarue*), Gans (1585 ögl: *Ganns*; 1608 jb: *gannss*), Jakobs (1608 jb: *Jacobs*), Levide (1585 ögl: *Leffde*), Lingsarve (1608 jb: *Liquissarue*), Martarve (medeltiden: *margotarua* (se nedan s. 39); 1608jb: *Mattarffue*), Ogges tomt (1585 ögl: *Aggers*), Olsvenne (1614 räk: *Vglsveine*), Rangsarve (1585 ögl: *Rannsarffue*), Stora Siglajvs (1585 ögl: *ziigleps*), Lilla Siglajvs (1585 ögl: *Ziigleps*), Sigsarve (1594 inv: *wij Sijgesarffue*), Sigvards (1585 ögl: *Siguors*), Skåls (1594 inv: *Scholps*) samt Tomsarve (1614 räk: *Thomissarffue*).²

Topografi och fornlämningar

AV LARS LÖTHMAN

Näs socken är 11 × 3–6 km (NNÖ-SSV) och upptar en areal av 37 km². Den har en av de längsta kuststräckorna, närmare 18 km, bland Gotlands kustsocknar. Karakteristisk är

även flackheten och den ringa höjden över havet, från 1 m längs kusten till över 15 m längst i norr.

Berggrunden utgörs av märelskiffrar och märelsen i två långa parallella stråk, medan jordarterna domineras av grus- och sandjordar i söder resp. öster samt moränmärelen ovanför. I norr gör Litorinavallen en näsformig slinga (Geologiska kartbladet. Serie Aa N:o 152. Burgsvik. Uppmätt 1892–1901, tr. 1922). Myrar och vätar finns mest i öster, där också tre delvis kanaliserade bäckar avvattnar bl.a. socknens större sammanhängande skogsområden, vilka upptar ca 35% av socknens hela yta.

Näs socken har tämligen måttligt med fornlämningar och fynd av lösa fornsaker. Vid Riksantikvarieämbetets fornminnesinventering för revidering av den ekonomiska kartan 1978 registrerades totalt 340 fornlämningar på 67 platser.³ Dessutom tillkommer ett tiotal borttagna gravhögar/rösen (geologiska kartan 1922), vilket innebär en fornlämningstäthet på knappt 10 per km². Därutöver antecknades ett tiotal lösfynd av fornsaker varibland fem från bronsålder och lika många från järnålder, varav ett par silverskatter.

Den enda kända stenåldersboplatsen ligger vid sockengränsen mot Havdhem. Två 18 m stora och halvannan m höga bronsåldersrösen finns väster om Gans och norr om Rangsarves östra gård. Nordöst om den norra Rangsarvegården har fynd av svärd och yxa av brons gjorts, vid Skåls en dolk och vid Rangsarve västra gård en flintdolk. Huvuddelen av de 37 stensättningarna från järnåldern ligger på gravfältet söder om den norra Rangsarvegården. Ett mindre gravfält men med större stensättningar finns sydväst om Martarves nordöstra gård. Resta stenar finns norr om Amfunds och öster om Drakarve. Säkrare spår av järnåldersbosättning utgör de båda husgrunderna och de 150 fornlämningarna i socknens nordöstra hörn. Tre stensträngar om totalt 700 m finns, huvuddelen inom Lingsarve öster om kyrkan. De 14 stenblocken med sliprännor och de 48 med slippytor är koncentrerade till nordvästra kustzonen. De fyra malste-

Fig. 1. Kyrkan från sydväst. Foto 1995.

The church seen from the south-west.

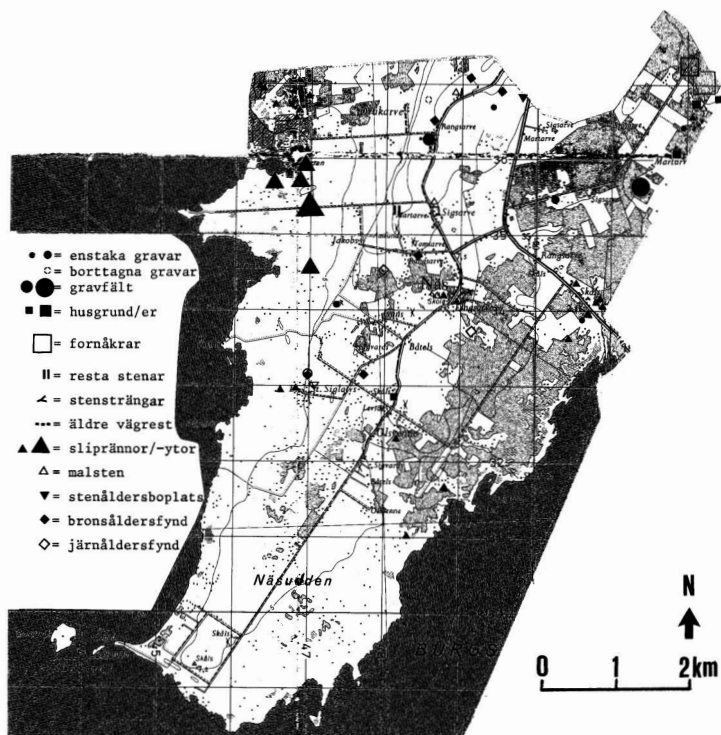


Fig. 2. Fasta fornlämningar och fornlämningsfynd inom Näs socken, efter Riksantikvarieämbetets fornminnesregister reviderat för ekonomiska kartan 1978 och sammanställt av L. Löthman 1994. Utsnitt ur topografiska kartan, bladen 5 I Hoburgen NO, tryckt 1987, och 5 J Hemse NV, tryckt 1975. Allmänt kartmaterial från Lantmäteriet. Medgivande 94-05-11.

Map showing the ancient monuments and finds in Näs parish. After the Register of Ancient Monuments and Remains of the Central Board of National Antiquities, revised for the Economic map 1978. Compiled by L. Löthman 1994.

narna finns i norra sockendelen. Silverskatterna med 87 och 237 arabiska silvermynt är funna vid Rangsarve resp Lingsarve (Östergren 1989, s. 132 f.). I kyrkan finns två runristningar och fyra skeppsristningar (se nedan s. 38 f.). Av medeltida ursprung är också en ruin och husgrund vid Martarve nordöstra gård (enligt N. Olofsson i form av en stor kulle, kallad Veigo) samt sannolikt även gårdstomter

vid Martarve norr om kyrkan och Sigvards (enligt N. Olofsson är inga lämningar synliga vid Martarve gamla gårdstomt och Sigvards gamla boplatser uppodlad). P. A. Säve (S 40n; UUB) omtalar ruinen av en medeltida byggnad med synlig skråkantsockel vid "stainstu-gärde" på Sigsarve ägor. Vägbankrester finns i nordöst. Innanför Nisseviken ligger en labyrint, s.k. trojeborg (enligt N. Olofsson gjord av simskolans elever i början av 1930-talet under ledning av folkskolläraren Karl Lindström). Den låga sydliga Näsuddén saknar fornminnen med undantag för två numera borttagna högar.

Det är också inom socknens centrala och norra delar som alla övriga nu kända fornlämningar och -fynd liksom alla de femton gårdarna med parter återfinns. Kyrkan synes ha placerats centralt i förhållande till gårdarna samt strategiskt i anslutning till det äldre vägnätet och ungefär mitt emellan Burgsvikens och Nissevikens innersta delar. Jöran Wallin uppger i *Analecta Gothlandensia* (I:73) att gårdarna låg samlade kring kyrkan. Fredrik Bergman⁴ beskriver på 1860-talet vägen från Havdhem till Näs som "kal, dyster, trälös".



Fig. 3. Kyrkan från sydöst. Teckning av A. T. Gellerstedt ca 1865–1870.

The church seen from the south-east. Drawing by A. T. Gellerstedt c. 1865–1870.

Kyrkogården

Kyrkogården begränsas i öster av landsvägen och en parkeringsplats, i väster av åkrar och i norr av ett änge samt där bortom barrskog och beteshagar. I söder ligger den f.d. skolan och lärarbostaden med tillhörande trädgårdar. På skolans plats fanns tidigare en "stenbacke" som i laga skifteshandlingarna kallas lämningar av en kastal, och vid schaktningsarbeten bakom skolan har påträffats byggnadslämningar av medeltida karaktär (Olofsson 1993, s. 313). Möjligheten att en medeltida prästgård legat här kan inte uteslutas.

Kyrkogården bibehåller troligen sin medeltida utsträckning i söder men har utvidgats mot öster 1843, väster 1885–1890 (inv.) och nordväst 1950, de båda sista utvidgningarna efter förslag av trädgårdskonsulent Emil Nilsson. Dess äldre sträckning i norr och öster markeras av låga vallar; där utanför finns inga gravar. Kyrkogårdens nordöstra del utanför vallarna har närmast karaktär av änge. Detta område inköptes 1937. Grusgångar finns i öster och väster; i söder är gångarna belagda med konststensplattor. Utmed gångarna från öster och söder står sammanlagt fyra lyktstolpar av svartmålat järn, uppsatta 1992.

Kyrkogården inhägnas i öster, söder, väster och nordväst av vällagda låga kallmurar av sandsten med inslag av granit, i norr av ett stålträdsstängsel. I söder har muren karaktär av terrassmur. Den täcks av släta hällar av vilka flera kan vara delar av gravhällar. Flera täckhällar har runda hål och är troligen delar av slipstensämnen. I sydvästra hörnet finns två halvor av ett stort slipstensämne. I sydöstra hörnet står en murad pelare med svagt pyramidal täckhäll krönt av ett stenklot. År 1945 (räk.) utbetalas för stenmur kring den nyanlagda begravningsplatsen.

Kyrkogården har fyra ingångar, två i öster och två i söder. De östra flankeras av pelare lika den i sydöstra hörnet och har pargrindar av silvermålat järn, i överkanterna bockade i spetsbågsform. Ingången i söder mitt för långhusportalen flankeras av stenklot och har en rullstolsramp med järnräcke. I sydväst finns en ingång med två trappsteg av cement, tillkommen 1916 (räk.). Trappan ombyggdes 1924 (N. Olofsson).

Utmed kyrkogårdsmuren växer i söder bokar och lönnar, i väster kastanjer, utmed gången från öster lönnar samt utmed västra delen av den äldre begränsningen i norr askar. De äldre träden är planterade på 1890-talet (Olofsson 1985, s. 44). I väster och nordväst finns häckar av bl.a. liguster och bärmispel. Flera äldre gravar täcks med för södra Gotland karakteristiska murgrönerektanglar; flera kantas också av buxbom. I söder finns också en grav med höga cypresser och en med järnstaket. På kyrkogårdens nordöstligaste

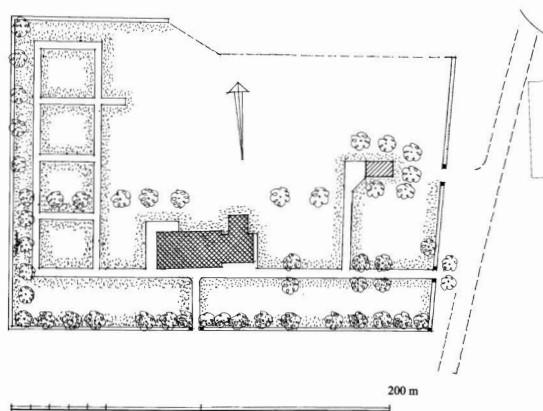


Fig. 4. Situationsplan, 1:2000. Uppm. J. Söderberg 1943, kompl. av G. Redelius 1998.

Site plan, scale 1:2 000.

del öster om bårhuset är uppställt ett stort ankare av svartmålat järn. Utanför kyrkogårdsmuren i söder är uppställda en svärdslipningssten, en malsten och en sten med hål för stock till en medeltida vinschanordning.

Fredrik Bergman (ULMA 197:83:8) beskriver på 1860-talet kyrkans läge som "utmärkt vackert på en liten backe, med en den allragnannaste eng, bevuxen med ekar, på norra sidan". Kyrkogården saknade egentlig inhägnad. Den sägs vara "rätt vacker, slät, jemn och grön, beprydd med flere grafstenar öfver döde kyrkovärdare i soknen".

Vid visitationen 1748 uppges kyrkogårdsmuren vara i gott stånd. År 1763 (räk.) utbetalas för "Fälle med handtag till kyrkogårdslukan". En ny liklucka i öster uppmurades 1802 (räk.). Eftersom kyrkogården var vattensjuk avlägsnades 1843 (vis.prot.) hela den gamla bogårdsmuren och ersattes med en två alnar djup och två och en halv alnar bred grav. Inre kanten skulle stensättas "så att mullen icke kan falla ut från kyrkogården", och kyrkogården utvidgas mot öster så att "nya likporten sättes utåt vägen". År 1842 (räk.) utbetalas för bräder och plankor samt huvudstenar och klot till nya likporten. Denna hade "2:ne gångluckor utåt vägen" (inv.). Vid samma tillfälle uppfördes också en "gånglucka inåt klockaregården". Dessa ingångar stod färdiga 1843 (vis.prot.). År 1846 (inv.) planterades 36 nya askar på kyrkogården. År 1851 (räk.) utbetalas för "Pelares om murning vid Kyrkogården". Vid visitationen 1869 klagades över att kyrkogården var i ostädad skick med liggande kreatursspilling. "Det anfördes att hägn ej kunde hållas: och satte närvarande sockenmän ifråga om Klockaren hade rättighet att afmeja och behålla det å Kyrkogården växande gräset, och om han icke vore skyldig att i detta fall hålla Kyrkogården hägnad. H. H. Biskopen upplyste härvid, att

såvidt honom vore känt allestädes i Stiftet Klockaren får afverka det å Kyrkogården växande gräset och att hans skyldighet är att tillse att Kyrkogården hålles fredad för kreaturs betning och snygg m.m. men att han ej skäligen kunde åläggas att bekosta nödig stängsel. Och förklarade sig pastor och närvarande vilje gå i författning om dess anskaffande af församlingen, hvilket ock ansågs lätt kunna ske såsom förslagsvis uppgafs, genom den från vestra Kyrkovägen ledande stentrappens flyttande inom kyrkogården och uppgångens stängande genom en grind” (vis.prot.). År 1867 (räk.) utbetalas för sten till kyrkogårdsmuren. År 1886 (räk.) utbetalas för ”dikesgräfnings och plankläggning kring kyrkogården”, och 1890 för ”kanalgräfnings och plankläggning”, troligen kring den nytillkomna västra delen.

Sockenmagasin

I äldre tid, åtminstone sedan 1700-talet, hade kyrkan en materialbod av sten murad vid långhusets norra sida. Möjligen hade denna tillkommit i samband med de byggnadsarbeten som av allt att döma ägde rum 1706. En reparation av denna materialbod omtalas 1794 (räk.), då den var alldeles förfallen. Som sockenmagasin användes läktaren i kyr-

kans västra del; denna användning omtalas 1803 (räk.). År 1842 (vis.prot.) revs materialboden och ett nytt sockenmagasin av sten i två våningar med materialbod i bottenvåningen och tegeltak uppfördes i kyrkogårdens nordöstra hörn. Detta revs i sin tur 1893 och ett nytt magasin av trä byggdes öster om kyrkogården. Magasinsrörelsen avvecklades dock efter hand och magasinet såldes 1962 samt bortflyttades (Olofsson 1985, s. 324).

Bårhus och bodar

Bårhus av lättbetong, spritputsat och vitkalkat under faltak. Ingången i väster är rundbågig och har pardörrar av spåntade och brunbetsade liggande bräder. I gavelröset är ett träkors uppsatt. Framför ingången ligger sandstensplattor. WC är inrett i öster med ingång från norr. Bårhuset är f.n. inte i bruk utan används som förråd. Uppfört 1961 efter förslag av ingenjörbyrå Gunnar Hörnfeldt, Visby.

En redskapsbod av nyare datum med fasader av brunbetsad locklistpanel och pulpettak ligger strax nordväst om kyrkan. Öster därom finns ett plåtklätt stegtak och en gjuten betongkompost. I kyrkogårdens nordöstra del finns också en transformator.

Kyrkobyggnaden

Näs kyrka (fig. 5–9) består av kor, långhus och västtorn, av allt att döma tillkomna som en enhetlig anläggning under 1200-talets senare del, samt en sakristia vid korets nordmur, uppförd 1814 och utvidgad 1862. Långhus och torn är lika breda medan koret är smalare och rakslutet. Kyrkobyggnaden är uppförd av sandsten med kalksten i portalerna samt putsad och vitkalkad med undantag av hörnkedjor, sockel och omfattningar. En skråkantad sockel med ca 22 cm bred skråkant löper i samma nivå runt hela kyrkobyggnaden. Ett likarmat kors är inhugget i sockeln omedelbart väster om långhusportalen. Enstaka sockelstenar är utbytta i senare tid.

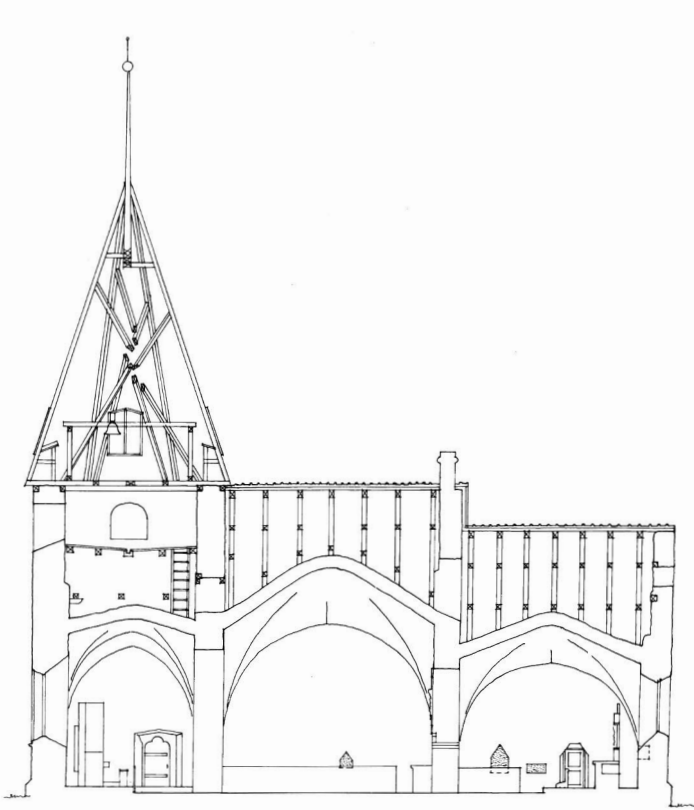
Fasadreparationer omtalas flera gånger i räkenskaperna. År 1759 (räk.) inköps kalk till gavlarnas reparation. Putsning och avfärgning ägde rum bl.a. 1910 och 1933 (räk.).

Ingångar

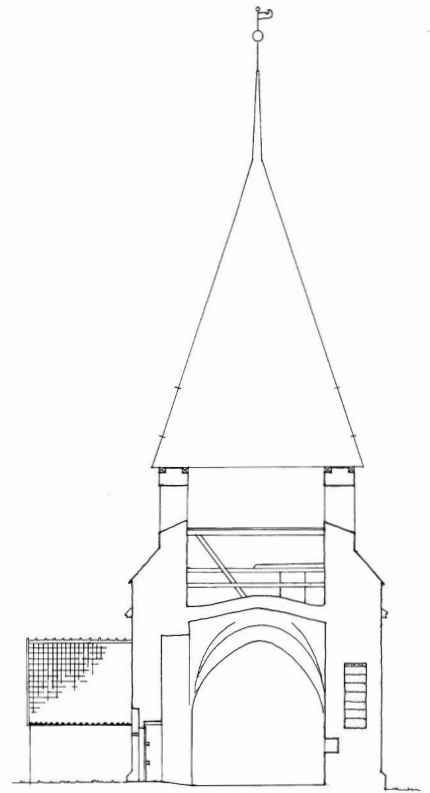
Kyrkan har tre ingångar: långhus- och korportal i söder samt tornportal i norr. Portalerna är huggna av kalksten med talrika inslag av rödaktig fossilrik s.k. Hoburgs- eller

Karlsömarmor. Långhusportalens arkivolt och kolonner samt korportalens yttre båge är dock av sandsten.

Långhusportalen (fig. 10) är spetsbågig och tvåsprångig med kolonnetter i sprången. I motsats till de flesta andra långhusportalerna på Gotland ligger den i liv med fasaden och har även eljest ovanligt grunda profiler. De profilerade baserna vilar på sockeln. Kapitälerna är skulpterade: det västra (fig. 11) med franska liljor av vilka den yttersta har tre flikar, de övriga två; det östra (fig. 12) med tre huvuden, från vänster ett med huvuddok och utsträckt tunga, ett med långt hår och ett krönt. Samma slags gruppering med tre huvuden på ett kapitälband finns på långhusportalen i Tofta (SvK Go III, s. 225 f.). Profilerade anfangsstenar uppbär en fempasskonturerad arkivolt med hjässdroppar formade som franska liljor. Utanför arkivolten löper en vulst. Trepasskonturerat tympanon med en svag kölbåge i mitten. Från kölen utgår en spricka uppåt; fråga är om sprickan har uppkommit på grund av att man har huggit kölen eller om man huggit kölen för att maskera sprickan. Portalen har ett extra yttre trappsteg, tillkommet i senare tid, och ett inre trappsteg.



Sektion A-A



Sektion B-B

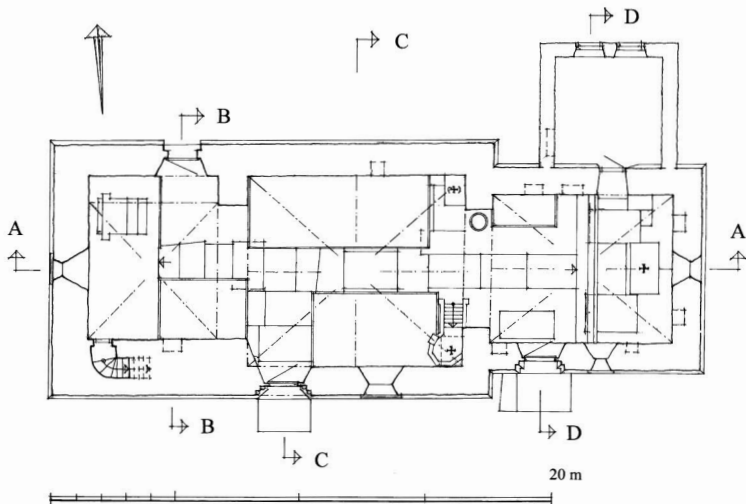
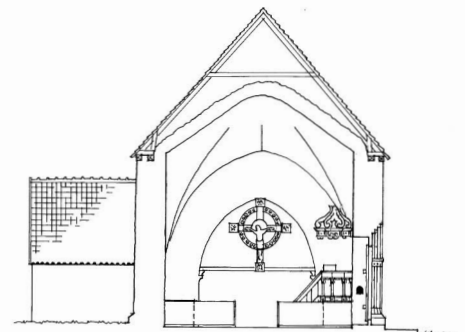


Fig. 5. Plan samt längdsektion mot norr, 1:300. Uppm. J. Söderberg 1943, kompl. av G. Redelius 1998.

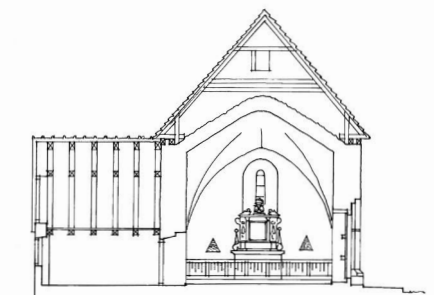
Plan and longitudinal section looking north. Scale 1:300.



Sektion C-C

Fig. 6. Tvärsnitt mot öster genom tornet, långhuset och koret, 1:300. Uppm. J. Söderberg 1943, kompl. av G. Redelius 1998.

Cross-sections of the tower, nave and chancel looking east. Scale 1:300.



Sektion D-D

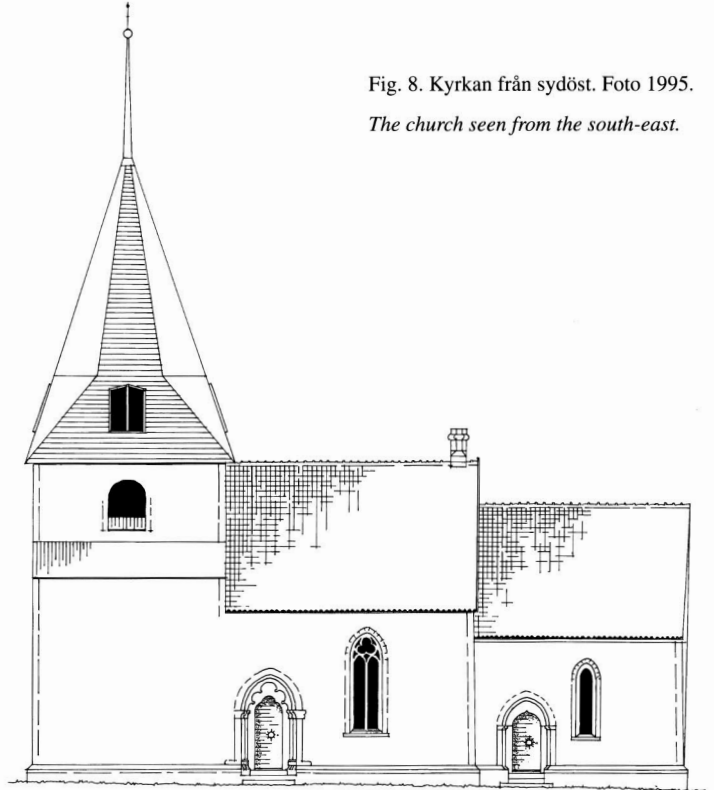
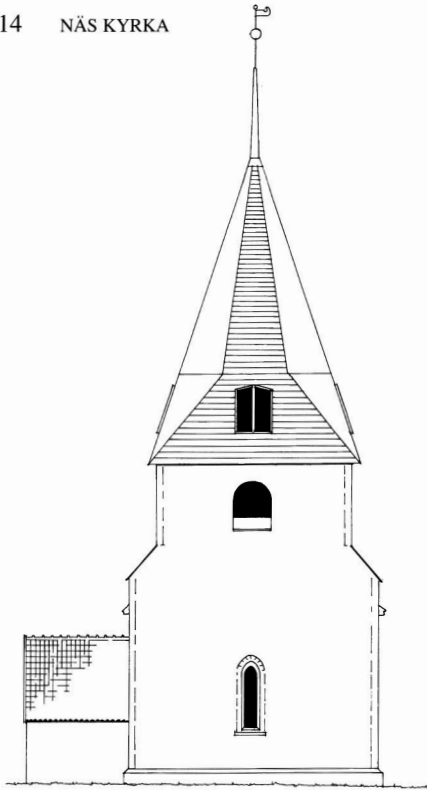
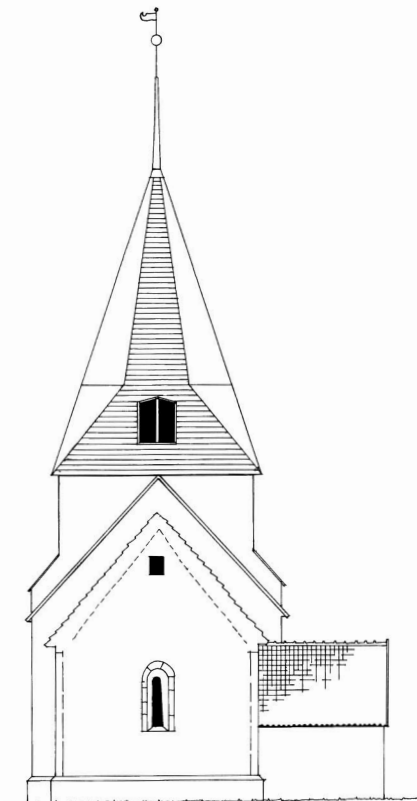


Fig. 8. Kyrkan från sydöst. Foto 1995.
The church seen from the south-east.

Fig. 7. Kyrkans fasader mot väster, söder och öster, 1:300. Uppm. G. Redelius 1984, kompl. 1998.

The west, south and east fronts. Scale 1:300.



Tympanon, poster och trösklar är släta. Portalens inre höjd är ca 300 cm, bredd 107 cm. Portalen påminner bl.a. om Silte kyrkas långhusportal (SvK Go VIII:3, s. 26 ff.) men är enklare.

Portalens inre smyg är svagt trubbvinklig. Västra smygen är utdragen fram till tornbågen och avslutas upptill med en avsats, från vilken långhusvalvets sydvästra anfang utgår. I östra smygen finns en svagt spetsbågig nisch (fig. 13) med vigvattensskål av rödaktig fossilrik kalksten och omfattning av grå sandsten. Höjd 33 cm, bredd nertill 27 cm. Smygarna har hål för två bommar, den övre grövre. Bommar och rännen av trä, rekonstruerade vid restaureringen 1989. Dörrblad av stående plankor från 1963, på utsidan täckt med liggande profilerade bräder från 1989, samt med portring och beslag av järn. Korportalens ring är tillverkad 1963 medan långhusportalens kan vara medeltida (N. Olofsson). Stort kammarlås med ovala mässingshandtag, utfört av smeden O. N. Närström, Lingsarve, 1858 (räk.).

Fredrik Bergman uppger ca 1863 att den södra kolonnetten saknades. En ny av sandsten inköptes 1890 (räk.).



Korportalen (fig. 14) är enklare utformad. Den är spetsbågig och tvåsprångig. Sockeln uppbär posterna. Arkivolten uppbärs av hålkälade anfangsstenar. Rundbågigt tympanon med svag kölbåge och en uppåtgående spricka (jfr ovan). Ett extra yttre trappsteg, troligen av senare datum. Tympanon, poster och trösklar är släta. Portalens inre höjd är 238 cm, bredd 116 cm. Dörrbladet har samma konstruktion och beslag som långhusportalen samt en järnklinka av äldre datum. Lås saknas.

Portalens inre smyg är svagt trubbvinklig och har hål för två bommar. Den nedre bommen är av gammalt datum och försedd med järnbeslag, medan den övre bommen och bomrännorna rekonstruerades 1989.

Tornportalen (fig. 15) återöppnades och rekonstruerades vid restaureringen 1989–1990, enligt uppgift (J. A:son Utas) efter bevarade spår. Den är spetsbågig och ensprångig. Anfangerna är av rödaktig fossilrik kalksten och har hålkälad undersida, i övrigt är materialet sandsten. Poster och

tympanon är nyttillverkade 1989–1990. Portalen påminner om Eke kyrkas tornportal (SvK Go VI:6, s. 475, 482), Halls kyrkas korportal (SvK Go II, s. 69 f.) samt Vänge kyrkas nordportal. Tympanonfältet har tryckt trepasskontur. På arkivolten undersida, mitt i själva spetsbågens skärning, är ett hål med rost omkring. Portalens inre höjd är ca 214 cm, bredd 101 cm. Dörrbladet är nyttillverkat på stomme av stående ekplankor och har samma konstruktion och utseende som kyrkans båda andra dörrar.

Den inre smygen är svagt trubbvinklig och har även den hål för två bommar. En bomränna är av gammalt datum; den andra och de båda bommarna rekonstruerades 1989.

”Som en dörr på norra sidan af Näs kyrka, hvilken näppligen i mannaminne varit öpnad numera icke allenast är onyttig och obrukbar, emedan jorden utanföre ligger långt högre än Tröskulen, utan ock förordsaker mycken olägenhet, medelst kjöld, som om vintern kommer in genom densamma, så har Pastor med Socknemännerna kommit



öfverens at nämde Dörr borde borttagas och Fönster på samma ställe inmurats, för at åstadkomma mera ljus nedre i Kyrkan, hvarest förut är nog mörkt." Detta skedde enligt räkenskaperna 1796–1797. Ett återupptagande av portalen planerades redan 1910 (st.prot.) men genomfördes inte. Fönsteröppningen omtalas då som en fönsterglugg av trä.

År 1762 (räk.) utbetalas för ektimmer till kyrkans dörrar samt för ett nytt fönster i kordörren, och 1763 (räk.) får "Snidkaren, som förfärdigat kyrkodörarna" betalt. Den som "begransat kyrkodörarne" får sin lön 1766. Starka träbommar till dörrarna anskaffades 1785 (st.prot.). Båda dörrarna bekläddes 1842 (vis.prot.) med nya bräder och oljemålades. Dörrarna målades även 1893 (räk.). Dörrbladen försågs 1989 med ny panel lik den gamla.

Fönster

Kyrkan har sammanlagt sex fönster. Långhuset har ett i söder, koret ett i söder och ett i öster, tornet ett i väster och sakristian två i norr. Av dessa är endast korets östfönster (fig. 16) ursprungligt. Det är svagt spetsbågigt med omfattning

av sandsten. Hjässfog saknas. Själva ljusöppningen är uppåt avsmalnande vilket brukar betraktas som ett ålderdomligt drag, förekommande i tidiga romanska öppningar; det återfinns dock i tornportalen i Bäl (SvK Go II, s.180), daterad till 1200-talets senare del. De övriga fönstren utom sakristians har fått sin nuvarande utformning vid en restaurering 1910. De är spetsbåiga med omfattning av sandsten och har bågar samt solbänkar av kalksten. Långhusfönstret har tvådelat masverk av kalksten med trepass upptill. I fönstren sitter blyinfattade konstglasrutor från 1910 års restaurering, skiftande i grönt, gult, rött och svagt rökfärgat. Sakristians båda fönster är rakt slutna med sexdelat spröjsverk av trä, förnyat 1989. Slutligen finns högst upp i korets östgavel en rektangulär öppning, slutet av en tjärad trälucka. I öppningens inre norra smyg är inmurad en finhuggen skråkantad sockelsten, möjligen ursprungligen tillhörande sockeln på korets norra sida men avlägsnad när sakristians ingång togs upp.

Fönstren i söder och väster var före 1910 stora och rundbåiga med spröjsverk av trä (fig. 36), en form som de fått

Fig. 9. Kyrkan från nordöst. Foto 1995.

The church seen from the north-east.

Fig. 10. Långhusportalen. Foto 1995.

The nave doorway.

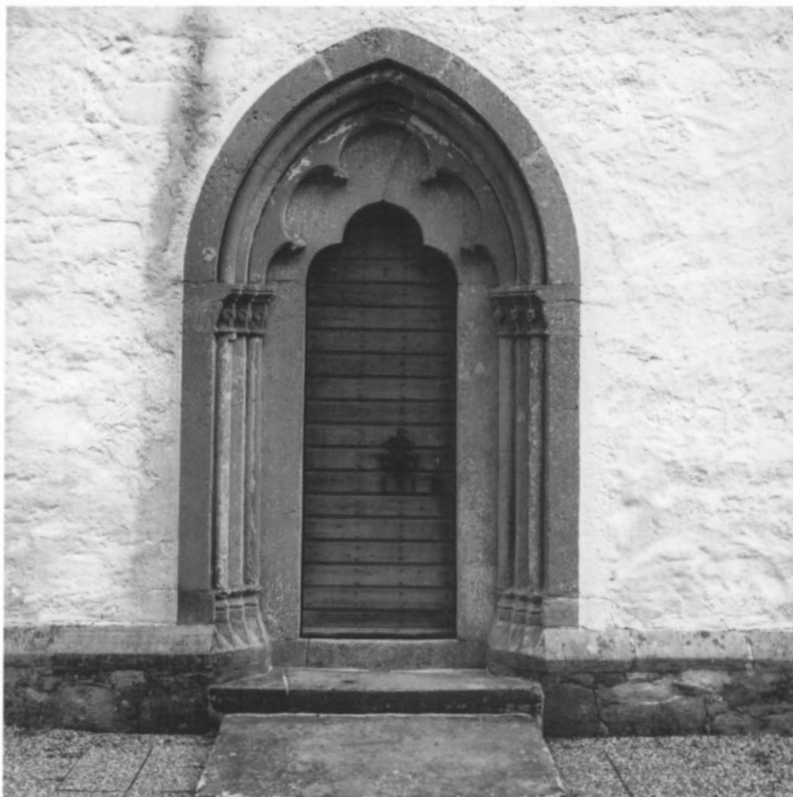


Fig. 11. Långhusportalens västra kapitälband med skulpterade franska liljor. Foto 1995.

The west band of capitals on the nave doorway.



Fig. 12. Långhusportalens östra kapitälband med skulpterade huvuden. Foto 1995.

The east band of capitals and frieze on the nave doorway.





Fig. 13. Nisch med vigvattenskål i långhusportalens södra inner-smyg. Foto 1995.

Niche with a holy font in the east internal splay of the nave doorway.

1840 (vis.prot.), då sockenmännen dock vägrade att bidra med dagsverken. Korets östfönster var fram till 1910 igenmurat nertill. De medeltida fönstrens placering syns på äldre fotografier (fig. 35). År 1841 (räk.) försåldes gamla fönster, bly m.m. genom kyrkvärden Olsvenne. Det är möjligt att härmed avses medeltida glasmålningar. Ett fönster insattes på den gamla tornportalens plats enligt räkenskaperna 1796–1797 och glas inköptes av glasmästaren Wickman.⁵ Ett nytt (glas)fönster på östra gaveln inköptes 1803 (räk.). Fönsterbågarna målades 1842 (vis.prot.) och 1893 (räk.). Fredrik Bergman beskriver ca 1863 det nya västfönstret som ett ”högt, nymodigt, gulmåladt salongsfenster i rundbågeform”

Vid restaureringen 1990 påträffades i den södra av de båda nischerna i korets östvägg – förutom fragment av medeltida glasmålningar (se nedan s. 37) – ett 35-tal fragment av grönaktiga fönsterrutor av 1600-talstyp, varav några rektangulära och några med spetsiga ändar.

Tornet

Tornet är i bottenvåningen lika brett som långhuset och gör intryck av att ligga i förband med detta. Det har faltäckta avsatser i norr och söder ett stycke ovanför långhusets takfot. I sitt nuvarande skick är tornet stympat sedan 1734. Det är okänt men inte uteslutet att tornet ursprungligen verkli-

gen blivit uppfört till full höjd. För antagandet talar bl.a. att tornet tidigare varit ett välkänt sjömärke och således på något sätt kan ha skilt sig från andra tornspiror; mot antagandet talar bl.a. att inga finhuggna arkitekturdetaljer av sten till ljudgluggar m.m., som ju i så fall måste ha funnits, påträffats och att kyrkans valv inte skadats. Räkenskaperna från tiden efter raset styrker också denna förmodan eftersom ingen nämnvärd arbetslön utbetalas till murmästaren, som ju i så fall skulle ha haft mycket arbete med avjämnande av tornkrönet. Efter raset täcktes tornet provisoriskt, kanske med ett enkelt sadeltak, och fick spira först 1756. Denna vilade direkt på avsatserna. Fredrik Bergman uppger ca 1863 att tornet slutar på ”halfva tornets höjd i en vågrät linie. Trätornet derofvanför är 8kantigt med en rektangelformig glugg på hvarje af de 8 sidorna. Derofvanför är tornet rundt och derofvanföre sitter spiran o flöjeln.” Tornspirans nedre delar låg nästan i samma nivå som långhusets tegeltak. Tornets övre delar ovanför avsatserna uppfördes 1864, troligen i huvudsak av återanvänd äldre sten.

Tornets övre delar (fig. 17) nås via en raksluten öppning i ringkammarens sydvästra hörn. Öppningen stängs av en blågråmålad trädörr med svartmålade smidda järnbeslag: gångjärn, ring och nyckelskylt. Dörren är tillkommen vid restaureringen 1910. Härifrån löper en trappa (fig. 18) i tornets sydvägg upp till tornets första ovanvåning. Trappan har 18 höga, tämligen oregelbundna steg och mynnar i första ovanvåningens sydöstra hörn. Trapploppet övre delar täcks av korta ekvirken, möjligen härrörande från en äldre träkyrka.

Tornets första ovanvåning domineras av den oregelbundna hjässan på ringkammarens valv. Genom valvet går ett träskott hål för klockrep; ytterligare tre igensatta hål finns. Tornets murverk är här medeltida upp till ungefärlig manshöjd; det slätare murverket därovanför tillhör 1864 års påbyggnad. I den medeltida delen finns ett bjälklag bestående av tre kraftiga ekbjälkar i nord-sydlig riktning. Mitt på västväggen sticker en avbildad mindre ekbjälkstump ut omedelbart under den västligaste tvärbjälken men utan bärande funktion. Symmetriskt placerade i förhållande till denna stump finns i ovasidan av den mellersta tvärbjälken två fyrkantiga hål för nu försvunna inpluggade virken. Möjligen kan detta vara rester av upphängningsanordningen för en primklocka. Inmurad mellan det äldre och nyare murverket i väster ligger en återanvänd fyrkantig ekbjälke med hål. I den nivå där 1860-talets murverk börjar finns flera avsågade stumpar av ställningsvirke.

Långhusvinden nås genom en raksluten öppning i tornets östvägg, stängd av en trälucka. Öppningen täcks invändigt av äldre virken, även dessa möjligen härrörande från en äldre träkyrka. Mellan långhus- och korvindarna är en ursprungligen vinkelbågig öppning med märken efter

Fig. 14. Korportalen. Foto 1995.

The chancel doorway.



Fig. 15. Tornportalen. Foto 1995.

The tower doorway.



Fig. 16. Korets östfönster. Foto 1995.

The eastern window in the chancel.

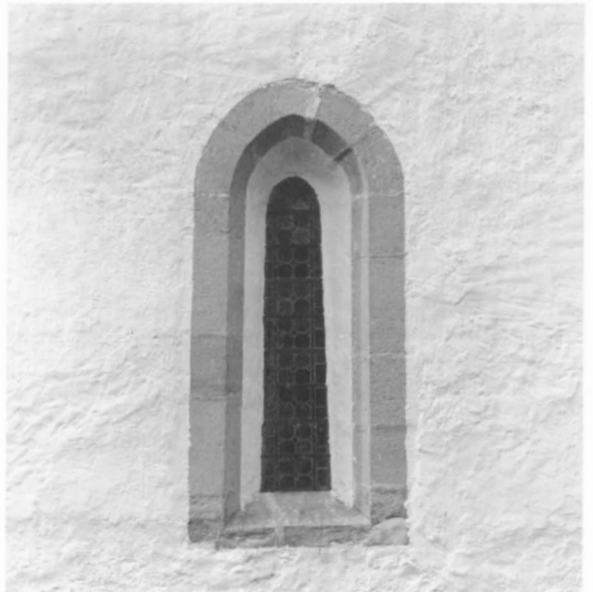




Fig. 17. Tornets övre delar från väster. Foto 1995.

The upper parts of the tower, west front.

formbräder; i samband med taksänkningar 1735 och 1740 har dock dess övre delar murats igen. Tvärs över denna båge är inmurad en återanvänd fyrkantig stock med en bred ränna, möjligen en syllstock. Ett stort ekankare med några stolpar, att understödja valvet mellan båda taken, uppsattes 1761 (räk.). Här ligger också en bred sågbräda med ålderdomligt utseende.

Klockvåningen nås via en stege och en lucka i nordöstra hörnet. Den har golv av falbräder. Klockvåningen har tre rundbågiga ljudgluggar, i söder, väster och norr. Klockan hänger dock inte här utan i spirans nedre del, där det finns trubbvinkliga ljudöppningar i alla fyra väderstreck.

Tornspiran är brädklädd. Konstruktionen härrör fortfarande delvis från 1864 men många delar är utbytta vid restaureringen 1989–1990.

Vid visitation 1690 omtalas att en tornreparation har ägt rum, och Bengt Larsson säger sig ha gett 30 daler silvermynt till detta sedan sockenmännen hjälpt honom med arbete på hans farkost. År 1727 (räk.) utbetalas till tornbyggaren. Efter tornraset 1734 försågs tornet 1737 med en provisorisk avtäckning. Byggmästaren får detta år (räk.) betalt ”för Tornets förfärdigande med dess behöriga materialier”

Till murband under den tilltänkta tornspiran inköptes 1754 (räk.) 11 ekar. För tornspirebygget anlätades den kände tornresaren Johan Suderbys⁶ från Gothem, som 1756 (räk.) utkvitterade sin arbetslön. Denna spira hade en 18 alnar lång ”Flaggstång”, 16 tum i diameter, samt ”Knapp och flög” av mässing. Den nya tornspiran var högre och spetsigare än den nuvarande och vilade direkt på avsatserna i norr och söder. Stephan Drakarfvé fick 1759 (räk.) betalt för små spikar till tornblyets nitande. År 1766 (räk.) utbetalas för ”Breder till Lukorna i Tornet” samt för järn. En ”valsad blyskifva till kyrkotornet” inköptes och uppsattes högst upp på spiran 1793 (räk.). En tornreparation ägde rum 1802 (räk.) och en ny ”kyrkoflög” inköptes 1823 (räk.). En tornreparation ägde också rum 1837 (räk.), varvid bl.a. utbetalas till Jacob Sigsarve d.y. för 29 lod koppar till tornet.

Vid 1800-talets mitt var tornspiran i dåligt skick. Kyrkorådet anmodade sommaren 1858 därför byggmästaren Nils Carlsson⁷ från Levide att besiktiga den. Vid sockenstämma 1859 omtalades att tornet blivit utdömt ”såsom helt och hållet murknadt och öde”. Man beslöt därför att det skulle ombyggas och anmodade den byggnadskunnige prosten Jacob Klingwall⁸ i Roma att resa till Näs för att avrita det



Fig. 18. Trappan i tornets södra vägg. Foto 1995.

The staircase in the south wall of the tower.

och lämna förslag till nytt torn. Klingwalls ritning (fig. 37) insändes till Kungl Maj:t för stadfästelse, men förkastades av ÖIÄ, som i stället lät upprätta ett nytt förslag (fig. 33), signerat Ludvig Hedin⁹ och stadfäst 3 december 1859 (RA, ED handl. 3/12 1859, 8/5 1863). Detta utvisade en påbyggnad av tornet med två romanska kopplade ljudgluggar i varje väderstreck och rundbågsfris vid takfoten samt spira med lanternin och avfasade hörn; arkitekten hade vad murverket beträffar troligen hämtat inspiration av Visby domkyrka och således i alla fall någorlunda försökt anpassa sig till lokal byggnadstradition. ÖIÄ menade att byggnadskostnaden för Hedins förslag ”icke bör komma att öfverstiga hvad i orten blifvit, uti upprättadt serskildt förslag, beräknadt” (RA, ED handl. 3/12 1859). Församlingen ansåg dock att detta var ett allt för kostsamt förslag, som man önskade 20 till 25 års anstånd med förverkligandet av, och bad därför om tillåtelse att tills vidare nöja sig med ett ”provisionellt” torn, med murarna uppförda till samma höjd som den fastställda ritningen men, som kyrkoherde J. J. Broander¹⁰ uttrycker det i ett brev till Kungl Maj:t, med ”en helt enkel, om jag så får nämna det, trähufva, utan alla sirater, såsom hosföljande ritning utvisar”. Som förebild hade man haft Hablingbo kyrkas tornhuv. Önskemålet var att bygga murarna så högt att klockan skulle kunna upphängas där in-

nanför. Arbetet skulle dock uppskjutas till 1862 års slut. På kyrkostämman 18 oktober 1863 infann sig byggmästaren Hans Tellström¹¹ från Fardhem för överläggningar om tornbygget. Det beslöts att arbetena skulle genomföras sommaren 1864, och så skedde. En ny spets till tornspiran uppsattes 1947.

Sakristian

Sakristian (fig. 19) är byggd 1813–1814 (räk.) invid korets norra sida och var ursprungligen hälften så stor som nu. Den utvidgades mot norr 1862 under ledning av byggmästaren J. J. Hederstedt¹² (räk., vis.prot.) och färdigställdes 1864 (vis.prot.). Sakristian är putsad och vitkalkad samt har tegeltäckt sadeltak i nord-sydlig riktning. Dess båda fönster sitter i norra gaveln; de är rakslutna och har sexdelat spröjsverk av trä, förnyat 1989. Sakristians vind nås via en raksluten öppning i gavelröset, stängd av en med lig-gande bräder beklädd lucka.

Ingången från koret till sakristian är oregelbundet vinkelbågig och utgörs delvis av en ursprunglig nisch (se nedan). Den är belägen ett trappsteg ner från korgolvet. Själva dörröppningen är raksluten med ett blågråmålat dörrblad av trä, med två speglar mot koret och kammarlås. Invändigt har sakristian vitkalkade väggar, vitmålat bjälktak och fernissat brädgolv. Fönstersnickerierna är gulvitmålade. I öster och söder finns modern skåpinredning med brunmålade dörrar. Sakristian var från början försedd med kakelugn, enligt uppgift den första i en gotländsk sakristia.

Yttertak

Långhus, kor och sakristia har sadeltak täckta med enkupigt tegel. På långhusets östgavel rider en liten skorsten av kalksten för en numera borttagen kamin. Takresningen har senast ändrats 1842, då takfoten höjdes; den äldre, spetsigare takresningen avtecknar sig i korgaveln. Takfoten är klädd med tjärade bräder. Själva takstolsvirket är flerstädes återanvänt från äldre takkonstruktioner vilket syns av urtagningar i sparrarna. Vid en dendrokronologisk analys av långhusets sparrar och hanbjälkar, utförd 1984 av Thomas Bartholin, konstaterades att virket fällt vinterhalvåret 1705–1706 och att takkonstruktionen således blivit förnyad snart därefter.

Efter tornraset 1734 skadades båda taken, långhusets mest. Påföljande år iståndsattes detta, åtminstone i början under ledning av byggmästaren Lars Lundberg;¹³ 3 000 tegelpannor inköptes (räk.) och lades på långhustaket. År 1740 (räk.) var det korets tur att få tegeltak och 1 500 takpannor inköptes. Samtidigt sänkte man takfallet på båda taken men återanvände gammalt takstolsvirke. Gammalt taktegel såldes till Fide kyrka 1756 (räk.). Takreparationer omtalas också 1761 (räk.) och i räkenskaperna 1786–1787.



Fig. 19. Interiör av sakristian mot norr. Foto 1995.

The interior of the sacristy looking north.

Fig. 20. T.h. Interiör mot öster. Foto 1995.

Right. The interior of the church looking east.

Nytt långhustak lades 1937–1938, nytt sakristietak 1950. Kortaket omlades 1958.

Interiör

Kyrkorummet (fig. 20–21) består av tre delar: kor, långhus och ringkammare. Ringkammaren är nästan lika bred som långhuset och kan ses som en integrerad del av detta. Det täcks av tre tältvalv. Långhusets och korets valv har lågt sittande anfangar och spetsig genomskärning; långhusvalvet är dessutom ett av de största valven på Gotland. Ringkammarens valv har högt sittande anfangar, en bred spetsig sköldbåge i norr och något tryckt valvhjassa. Kyrkorummet är putsat och vitkalkat samt prytt med kalkmålningar (se nedan).

Kyrkorummet putsades och vitlimmades 1787 (räk.) under murmästaren Tyke Wramstedts¹⁴ ledning. Vattringning och vitkalkning av interiören ägde rum 1842 (vis. prot.). Fredrik Bergman beskriver ca 1863 interiören som mörk, våt och fuktig med grönt mögel på väggarna. En invändig reparation omtalas 1863 (räk.) och målning i kyrkan 1875 (räk.) och 1933 (räk.).

Bågar

Triumf- och tornbågarna är spetsbågiga. Triumfbågen har kalkstensanfanger med svagt hålkälad undersida. Tornbågen har samma bredd som ringkammaren.

Golv

Golvet är i koret lagt med gamla gravstenar och omväxlande röda och grå kvadratiska kalkstensplattor. Golvet längst i öster vid altaret är beläget ett trappsteg högre än golvet i övrigt, vilket det också var vid Fredrik Bergmans besök ca 1863. I långhusets och ringkammarens gångar består golvet huvudsakligen av gamla gravstenar, ditlagda vid restaureringen 1910. Innanför nordportalen är golvet av sandsten med en rullstolsramp, lagt 1990. I bänkkvarteren och i ringkammarens västra del är golvet av trä; det sistnämnda är också ett trappsteg högre än golvet i gångarna.

I äldre tid hade kyrkan trägolv. Golvbräder inköps och läggs in 1744 (räk.). Golvet var vid 1700-talets slut i dåligt skick, varför man 1787 (st.prot.) beslöt att anskaffa golv av sten, ”till besparing af skog på denna skoglösa ort”. Pastor beställde därför 1792 (räk.) 150 st. ”skurdad Ölands golf



sten" i två olika kvaliteter genom "Öfver Directeuren och DykeriCommissarien" Carl Sahlsteen¹⁵ på Vedborm i Högby socken på Öland. Kyrkvärden Pehr Nilsson Westergårda i Sundre fick betalt för frakten av stenen från Gaxa hamn i Högby till Gotland, varefter vidare transport ombesörjdes av sockenmännen. Murmästaren Wramstedt anlätades för golvets inläggande.

Ett nytt brädgolv inlades 1839 (vis.prot.) och 1854 (räk.) får klockaren O. F. Hartman betalt för "spik och golfinläggning" i kyrkan. Vid restaureringen 1910 höjdes golvnivån betydligt. Nils Pettersson¹⁶ skriver 1909 till Emil Eckhoff¹⁷

att golvet ligger "djupt under marken o äfven så under dörrtrösklen, där finnes tre trappsteg ned i kyrkan, oförklarligt föröfrigt på landet, där kyrkan ligger på plan mark o där dörrtröskel o sockel vittna om att golfvets sänkning icke uppkommit af markens yttre höjning" (brev 1909 12/4, ATA).

Nischer

I kyrkorummets väggar finns ovanligt många nischer. – 1. I ringkammarens södra vägg öster om trappuppgången till tornet (fig. 22). Triangulär, invändigt klädd med sandstens-



plattor. I östra täckplattan är ett Kristusmonogram inristat. Vid triangelns spetsar är dubbla cirklar ristade med passare. Dessa tycks tidigare ha varit bemålade eftersom spår av röd färg kan anas. Höjd 53 cm, bredd ca 70 cm, djup ca 50 cm. Möjligen har ett altare varit placerat härunder. – 2. I långhusets norra vägg (fig. 23). Spetsvinklig, invändigt

klädd med sandstensplattor. Spår efter en ristad cirkel anas vid spetsen. Höjd 61 cm, bredd 47 cm, djup 55 cm. – 3. I korets södra vägg väster om korportalen (fig. 24). Triangulär, invändigt klädd med sandstensplattor. Höjd 47 cm, bredd 55 cm, djup 45 cm. – 4. I korets södra vägg öster om korportalen (fig. 25). Ursprungligen spetsvinklig men svårt

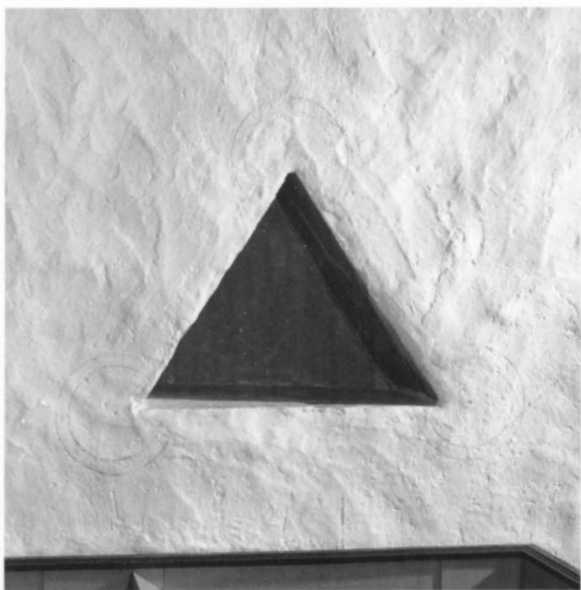


Fig. 22. Ovan. Nisch i ringkammarens södra vägg. Foto 1995.

Above. Niche in the south wall of the bell-ringing chamber.

Fig. 21. T.v. Interiör mot väster. Foto 1995.

Left. The interior of the church looking west.

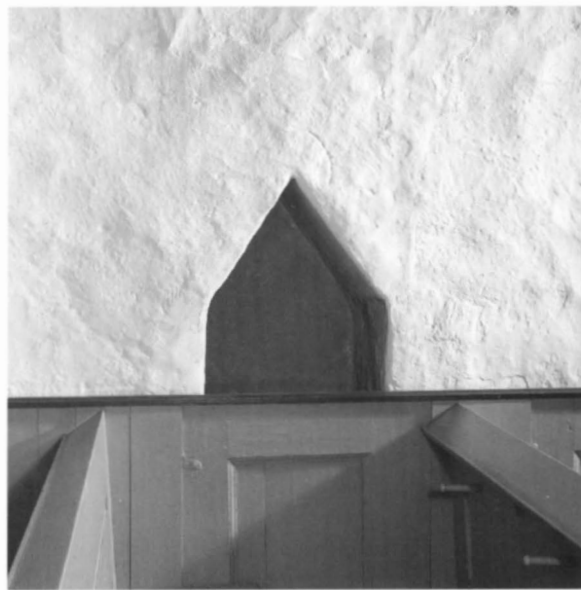


Fig. 23. Nisch i långhusets norra vägg. Foto 1995.

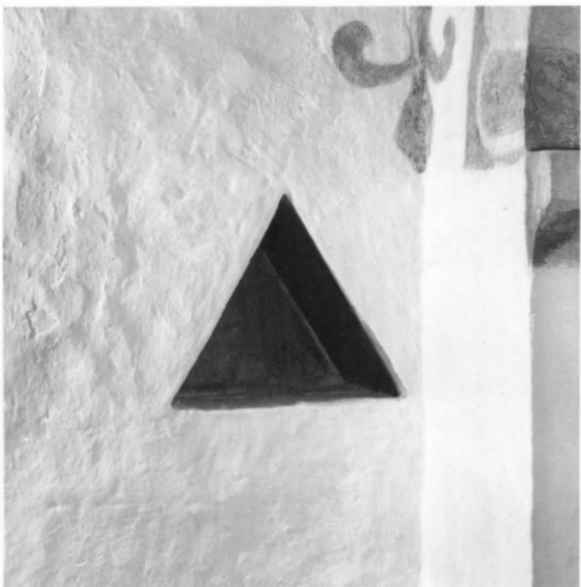
Niche in the north wall of the nave.

Fig. 24. Nedan t.v. Nisch i korets södra vägg väster om korportalen. Foto 1995.

Below left. Niche in the south wall of the chancel, west of the chancel doorway.

Fig. 25. Nisch med piscina i korets södra vägg öster om korportalen. Foto 1995.

Niche with piscina in the south wall of the chancel, east of the chancel doorway.



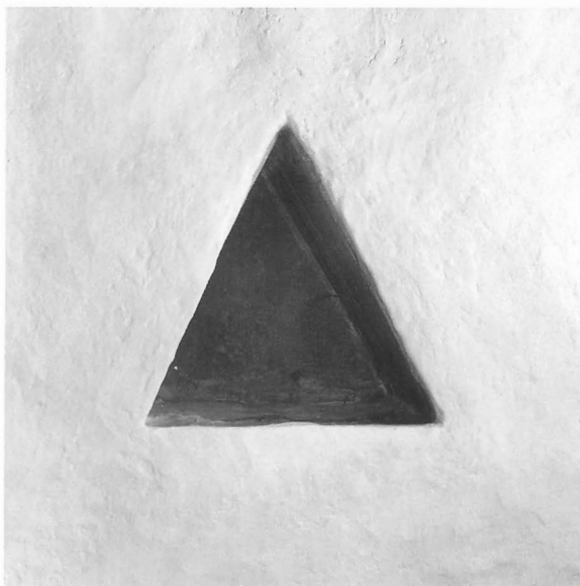


Fig. 26. Nisch i korets östra vägg söder om altaret. Foto 1995.

Niche in the east wall of the chancel, south of the altar.

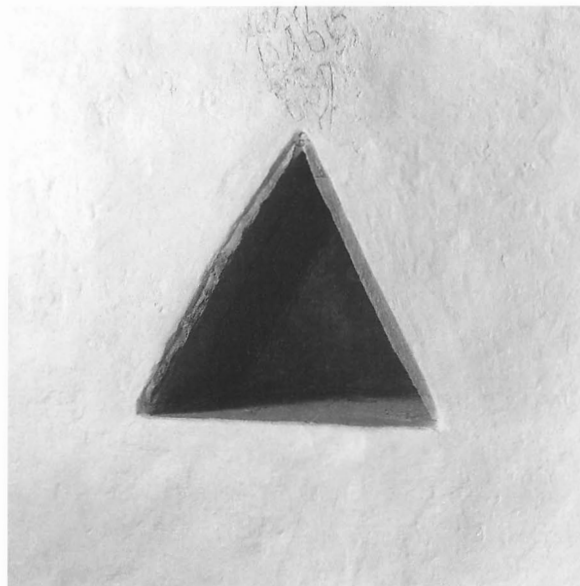
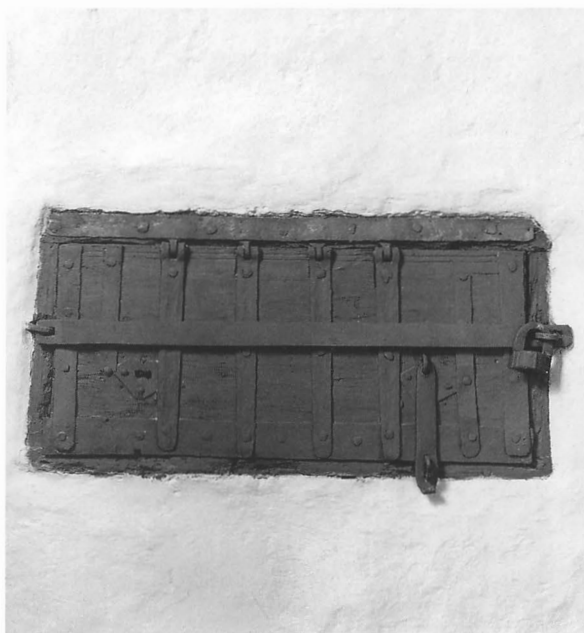


Fig. 27. Nisch i korets östra vägg norr om altaret. Foto 1995.

Niche in the east wall of the chancel, north of the altar.

Fig. 28. Nisch med inmurat väggskåp av trä i korets norra vägg. Foto 1995.

Niche and wall cupboard in the north wall of the chancel.



skadad p.g.a. fönsterförstoring; nischen var ursprungligen mycket högre och bredare men endast östligaste delen återstår. Omfattning av sandsten med de båda bevarade omfattningsstenarna överkalkade. Piscina. Höjd 108 cm, bredd nertill 37 cm, djup 37,5 cm. – 5. I korets östra vägg söder om altaret (fig. 26). Triangulär, invändigt klädd med sandstensplattor. Höjd 53 cm, bredd 53 cm, djup 50 cm. Täckplattorna uppvisar sot och flagor; möjligtvis har nischen varit avsedd för ett rökelsekar. – 6. I korets östra vägg norr om altaret (fig. 27). Triangulär, invändigt klädd med sandstensplattor. Höjd 53 cm, bredd 59 cm, djup 51 cm. – 7. I korets norra vägg väster om sakristieingången (fig. 28). Liggande rektangulär med väggskåp av trä. Skåpet har hängande furudörr, linjedekor längs kanterna och fyra kraftiga gångjärn, två lås med nyckelskyltar samt ett (ursprungligen två) hänglåsbeslag. Järnbom med hänglås för. Invändigt bräd-fodrat. I insidans kanter finns upptill och nertill samt på sidorna i mitten två fyrkantiga hål, vilka på kortsidorna flankeras av fyra smalare, parvis placerade urtag, möjligen för ett galler. Dörrens höjd 33 cm, bredd 72 cm; skåpets djup 29 cm. Troligen är skåpet tillverkat i samband med att sakristian byggdes 1814; dörren kan ha hört till det försvunna väggskåpet på sakristieingångens plats (se nedan). – 8. I korets norra vägg väster om föregående (fig. 29). Spets-

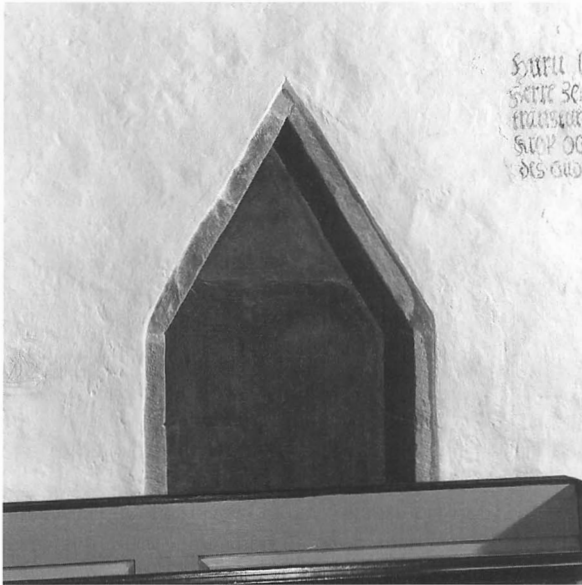


Fig. 29. Nisch i korets norra vägg. Foto 1995.

Niche in the north wall of the chancel.

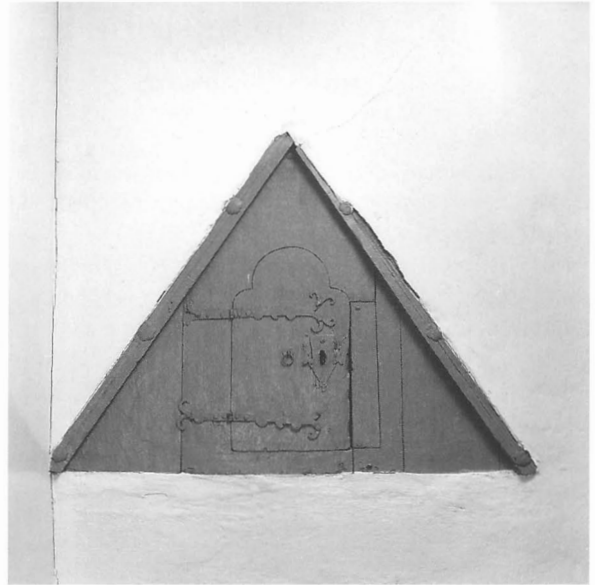


Fig. 30. Väggskap i sakristian med delar från ett medeltida sakraments-skåp i korets norra vägg. Foto 1995.

Wall cupboard in the sacristy with parts from a medieval sacrament cupboard in the north wall of the chancel.

vinklig med omfattning och täckning av sandstensplattor. I västra smygen finns cirklar ristade med passare; även i boten och på rygglattan finns otydliga ristningar. Höjd 118 cm, bredd 71 cm, djup 39 cm.

På sakristieingångens plats har en nisch med sakraments-skåp tidigare funnits. Dess spetsvinkliga överdel ingår i sakristieingångens omfattning. När sakristian byggdes infattades skåpets överdel i sakristians västvägg (fig. 30). Det är av ek och har en liten dörr med trifolieformad överdel och smidda medeltida gångjärn med växtornament ytterst, liten ring med rund bricka samt lås med nyckelskylt av 1700-talstyp. Kantlisterna av ek har linjedekor och kraftiga blomformade nitar. Höjd ca 75 cm, bredd ca 108 cm, djup 30,5 cm; dörrens höjd 45 cm, bredd 26 cm. 1200-talet. Skåpet uppvisar likheter med sakraments-skåpet i Silte kyrka (SvK Go VIII:3, s. 38, 42 f.) men har ingen skuren dekor.

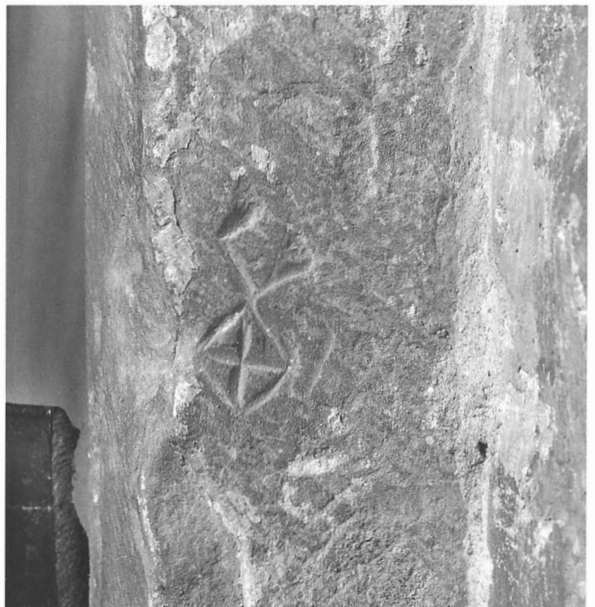
År 1757 utbetalas för ett nytt lås till "Kyrkoskåpet"

Stenhuggarmärken

Ett stenhuggarmärke (fig. 31) har hittats i kyrkan, nämligen ovanpå triumfbågens södra anfang. Ett liknande märke återfinns i Linköpings domkyrka (SvK Ög, Linköpings domkyrka I, s. 86; A 7), men detta saknar skänklar. Det överensstämmer inte med något bomärke för gårdar i Näs.

Fig. 31. Stenhuggarmärke ovanpå triumfbågens södra anfang. Foto 1995.

Mason's mark on the upper side of the south capital of the chancel arch.



Kyrkans byggnadshistoria

Medeltiden

Den äldsta kyrkan i Näs var av allt att döma en träkyrka. Hans Nielsson Strelow (1633, s. 142) uppger året 1182 för Näs kyrka. Med detta årtal avses säkerligen den första kyrkobyggnaden på platsen (Thunmark-Nylén 1980, s. 19 f.). I tornet, främst som tak i torntrappan samt i öppningen mellan torn och långhusvind, är ett flertal korta, uppenbarligen återanvända virken av ek och furu inmurade som mycket väl skulle kunna tänkas härröra från en föregående träkyrka. En dendrokronologisk provtagning 1995 med analys, utförd av Thomas Bartholin 1996, gav dock dessvärre inget resultat.

Den nuvarande kyrkan av sandsten består av västtorn med långhus och smalare rakslutet kor. Tornet är nertill lika brett som långhuset och har avtrappningar i söder och norr ett stycke ovanför långhusmurarnas krön. Kyrkan ger intryck av att vara en för gotländska förhållanden ovanligt enhetlig byggnad, tillkommen under 1200-talets mitt och senare hälft. Inga skarvar kan skönjas.¹⁸ Om tornet någonsin blivit helt fullbordat är okänt. Kyrkan försågs med långhus och korportal i söder och tornportal i norr, vilka liksom fönstren ursprungligen kan ha varit rundbågiga.

Kyrkan är helgad åt Johannes Döparen. Påven Bonifacius VIII utfärdar den 23 juli 1296 ett avlatsbrev – i avskrift (fig. 32) bevarat i Vatikanens arkiv¹⁹ – där ett år och fyrtio dagar av botgöringen efterskänks för dem som under loppet av ett år biktat sig och besökt den helige Johannes Döparens kyrka i Näs i Linköpings stift på Johannes Döparens, jungfru Marias, S:t Nikolaus bekännarens samt S:t Blasius²⁰ helgdagar. I brevet sägs också att relikier av S:t Blasius lär förvaras i kyrkan. Utfärdandet av brevet tyder på att kyrkan var färdigbyggd eller åtminstone i användbart skick omkring 1296. Möjligtvis kan de spetsbågiga formerna i portalernas och fönstrens yttre omfattningar vara resultatet av en modernisering vid denna tid, markerande kyrkans färdigställande. Triumf- och tornbågarna kan också ha vid-

gats men inga spår av detta är synliga. Kyrkan försågs tidigt med kalkmålningar och glasmålningar; ytterligare kalkmålningar tillkom ca 1500.

Från reformationen till 1800-talet

När superintendenten H. N. Strelow 1637 (räk.) inrapporterar de gotländska kyrkornas ekonomiska bärkraft och tillstånd uppger han att kyrkan ”Behøffuer hielp”. Vid visitationen 1680 uppges att kyrkan var ”någorledes widh macht hållen” (vis.prot.). Tornet reparerades 1690. En större reparation ägde av allt att döma rum 1706, då takkonstruktionen förnyades; en dendrokronologisk undersökning visar att långhusets takstolsvirke fällides vinterhalvåret 1705–1706, och vid visitation 1706 uppges kyrkan vara i försvarligt skick. Sannolikt reparerades kyrkan också invändigt; vissa kalkmålningar och delar av inredningen kan lämpligen dateras till denna tid. Möjligen byggdes även nu – i alla hän- delser före 1727, då de äldsta bevarade räkenskapsböcker- na börjar – en materialbod vid långhusets norra sida.

I oktober 1734 (räk.) rasade åtminstone tornspiran ner och skadade kyrkan. Om detta skriver Jöran Wallin (KB, Analecta Gothlandensia II, s. 141 a): ”A. 173- blåste Näs kyrktorn af, som warit för siöfarande en god rättelse, hwar af hände at året efter någre Skepp gingo på grund af det långa Näs-refwet. Detta tornet krossade Kyrkan i fallet, så at hon behöfde stor reparation, fick fördenskul för utan den förra och hwad almogem sielf sammansköto, åter en collect A. 1740.” Enligt konsistorieprotokoll den 4 juli 1740 var kyrkan i ”mycket swagt och förfallit tillstånd”. Församlingen hade ”efter yttersta förmågo gripit sig an, at uprätta then samma”, men förmådde inte fullfölja arbetet, varför kollekten beviljades. Det är osäkert om något av tornets murverk rasade eller om det bara var själva spiran. Det faktum att tornet var ett känt sjömärke kan tyda på att det var högt och hade ett karakteristiskt utseende; å andra sidan har inga ar-

et breu pte et pauli aploz ei / ancto cofifi / vnu annu et Quadraginta dies / et munitio sibi / hincjse penitentijs in
sen cordit relaxam. dat Anagnin. x. kl. Aug. Anno. 1296. C. In. e. m. i alia. loci scop ad usq obrine. Cui
entis is ut ecc la jehis Bapti fia i parochia. Nos / de Guclandia licet pen dice / cagnis lonobz freqret / oibz
ne penitentijs et cofessio q eand eccliam i singlis ipi la jehis. bte q ugnis gloriose / scop nicolai cofessiois et
Blasij munitio / cui relige sic asseit i eand ecc regescit et ascensiois dñi festiuitate uenerabil. munitio
munitio et omipotentis dei ad. ut i pceden. usq i fine. die ut. 8. ven. fu. Qd Colmilmen: 7

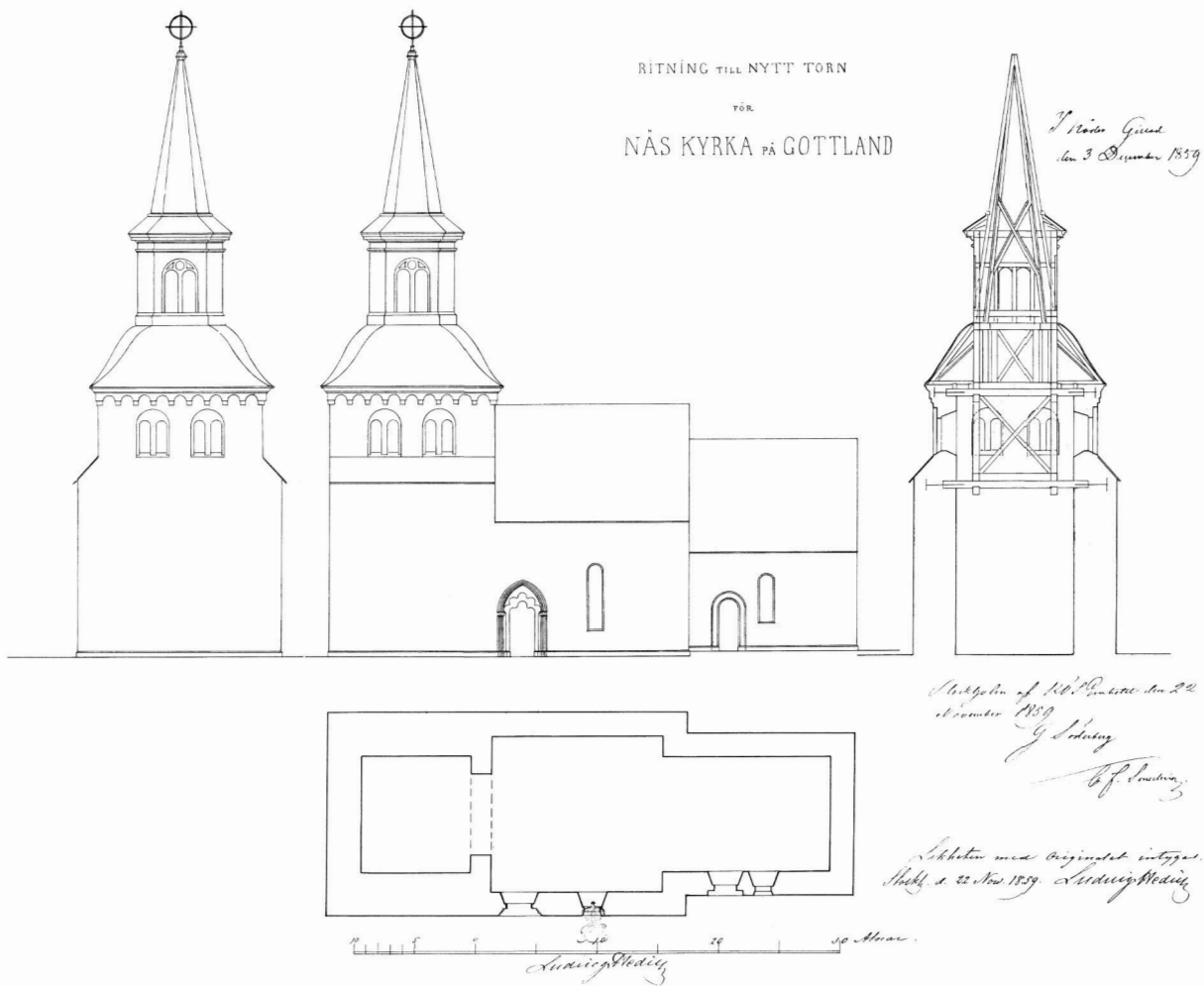


Fig. 33. Förslag till nytt torn av L. Hedén 1859. Foto RA.

Proposal for a new tower by L. Hedén, 1859.

Fig. 34. Exteriör med tornet under byggnad. Teckning av P. A. Säve 1864. Foto ATA.

Exterior with the tower under construction. Drawing by P. A. Säve, 1864.

Fig. 32. T.v. Avlatsbrev rörande Näs kyrka 1296. Samtida avskrift i Vatikanens arkiv. Foto RA.

Left. Letter of indulgence for the church of Näs from 1296. Contemporary transcription in the Vatican archives.

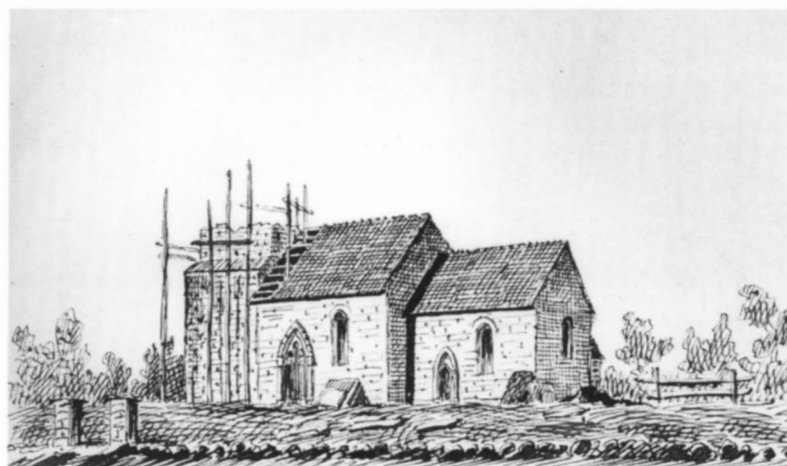




Fig. 35. Kyrkan från söder, troligen 1896. Märk spåren efter de igensatta ursprungliga fönstren! Foto förmodligen C. E. Lönnngren. ATA.

The church seen from the south, probably 1896.



Fig. 36. Kyrkan från sydöst före 1910. Foto ATA.

The church seen from the south-east before 1910.

Fig. 37. Exteriör, möjligen förslag till nytt torn av J. Klingwall 1859. Foto ATA.

Exterior, possibly proposal for a new tower by J. Klingwall, 1859.

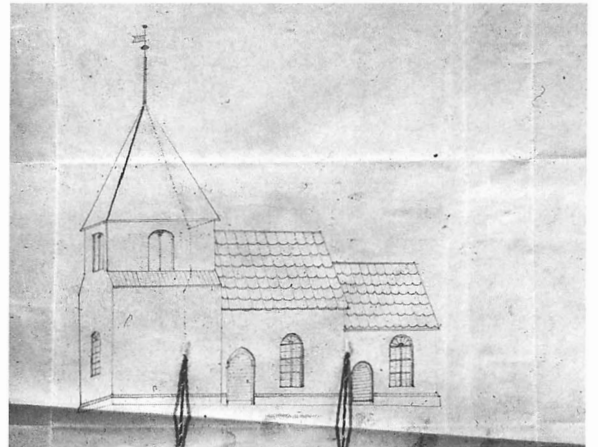


Fig. 38. Interiör mot öster 1896. Foto C. E. Lönngren. ATA.

The interior looking east, 1896.



Fig. 39. Kyrkan från sydöst efter 1910. Foto ATA.

The church seen from the south-east after 1910.

kitekturdetaljer som huggna omfattningar till ljudgluggar el. dyl. påträffats, och inte heller återfinns i de närmast följande årens räkenskaper några nämnvärda murmästararvoden som kan tyda på arbeten med muravjämning av tornkrönet m.m. Kyrkan blev uppenbarligen inte helt krossad men taken, i synnerhet långhustaket, tycks ha skadats svårt. Reparationerna började med långhustaket 1735 och kortaket 1740, varvid också takfallens resning sänktes till nuvarande höjd. Sannolikt 1735 byggdes också en strävpelare i väster. Tornet hade 1737 försetts med en provisorisk avtäckning. Raset hade dock åstadkommit skador i murverket; enligt vis.prot. 1740 befann sig kyrkan "wti ett mycket slätt tillstånd"; "många remnor synas i synnerhet framme uti Choret ifrån grunden ända up til taket, som äro mycket färlige och med första böra botas". För att avhjälpa detta blev samma år (räk.) "sex par spår med ett ankare i muren inlagda". Dessa åtgärder var dock inte tillräckliga. Enligt vis.prot. 1743 saknar kyrkan torn och murarna är svaga. Vis.prot. 1748 omtalar att "uppå sielfwe Kyrkan war sprickor i östra så wäl som wästra gaflarna, hwilka sednare kyrkan tagit, då Tornet blåste för några år sedan neder. Berettades thesutom, att Kyrkomuren öfweralt war swag". Vid visitationen 1753 sägs dock kyrkan vara i gott skick, "men Tornet ropar effter hielp". En ny tornspira restes inte förrän





Fig. 40. Interiör mot väster, troligen 1896.
Foto förmodligen C. E. Lönngren. ATA.

The interior looking west, 1896.



Fig. 41. Interiör mot öster före 1933. Foto
ATA.

The interior looking east before 1933.

Fig. 43. Nedan t.h. Interiör mot öster. Foto A.
Edle 1938. ATA.

Below right. The interior looking east, 1938.

1756 (räk.) av den kände tornbyggaren Johan Suderbys från Gothem. Denna spira restes direkt ovanpå tornets avtrappningar i söder och norr.

En takreparation ägde rum 1761, varvid tydligen också valven reparerades. En omfattande ut- och invändig reparation ägde rum 1787 (räk., vis.prot.) under ledning av murmästaren Tyke Wramstedt, då kyrkan blev "späckad utanpå, samt innantill murarna jämnade och witlimade" Därvid borttogs också "den stora Stenpelaren som står å västra sidan" då den inte ansågs göra någon nytta. Tornets norra portal murades igen enligt räkenskaperna 1796–1797

Från 1800-talet till nutid

Kyrkans inredning målades 1803 i "Berliner blå och brun oljefärg" av vaktmästaren Svante Hellquist²¹ "med hans egen färg och fernissa" En sakristia vid korets norra sida byggdes 1814 men ansågs snart för liten. År 1840 utvidga-

Fig. 42. T.h. Interiör mot väster före 1933. Foto ATA.

Right. The interior looking west before 1933.

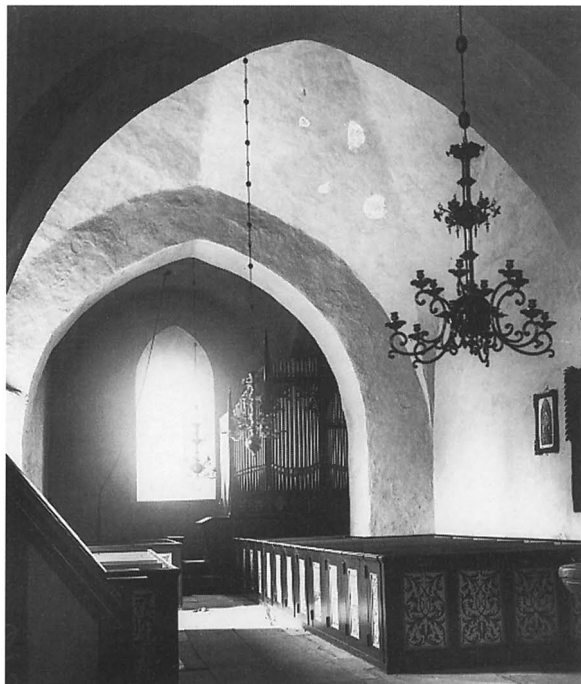




Fig. 44. Invigningskors ovanför nisch i ringkammarens södra vägg. Foto 1995.

Consecration cross above the niche in the south wall of the bell-ringing chamber.

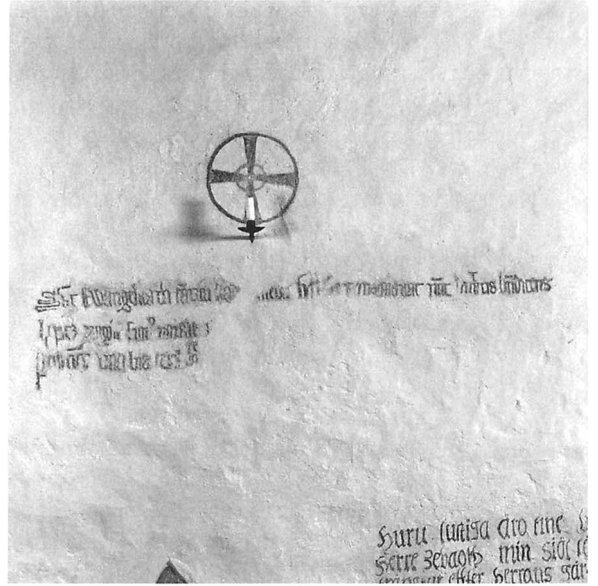


Fig. 45. Medeltida latinsk inskrift på korets norra vägg. Foto 1995.

Medieval Latin inscription on the north wall of the chancel.

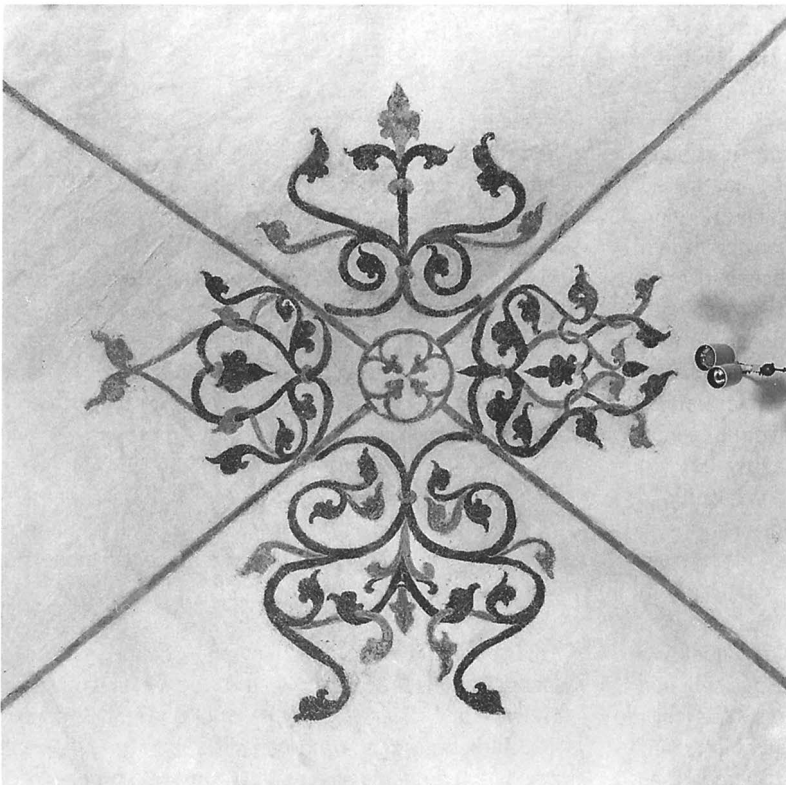


Fig. 46. Livsträdsornament i korvalvet. Foto 1995.

The Tree of Life mural on the chancel vault.

des fönstren i söder och väster. Kyrkorådet beslöt 1841 (st. prot.) att påföljande år utvidga sakristian till samma storlek som sockenstugan, så att den skulle kunna användas både som sakristia och sockenstuga. En in- och utvändig reparation ägde rum 1842 (inv.). Ny takresning och taklist samt tre stora och rundbågiga nya fönster tillkom, och kyrkan putsades och kalkades ut- och invändigt. Nu revs också den gamla materialboden vid kyrkans norra sida. År 1859 (st. prot.) beslöts att tornet skulle ombyggas före slutet av år 1862. Ett förslag (fig. 37) upprättades av prosten Jacob Klingwall i Roma och insändes till ÖIÄ för fastställande. ÖIÄ förkastade dock Klingwalls förslag och lät arkitekten Ludvig Hedin upprätta ett nytt (fig. 33), vilket dock församlingen ansåg vara för dyrbart. Under 1862 ägde i stället den sedan 20 år tillbaka beslutade utvidgningen av sakristian rum. Tornbygget genomfördes 1864 (fig. 34), varvid tornmurarna påmurades flera skift och en spira av traditionell gotländsk typ restes under ledning av byggmästaren Hans Tellström från Fardhem.

En stor restaurering ägde rum 1910 under ledning av

byggmästaren Nils Pettersson. Härvid gavs de tre stora fönstren i söder och väster en gotisk form, läktaren revs och ny bänkinredning, altarskrank samt en orgel tillkom. En kamin insattes. Valv och väggar avfärgades i en gulaktig ton. Vid den påföljande visitationen uttalade visitator sitt fulla gillande av interiörens utformning. Valv och väggar omkalkades 1933. Elektrisk värme installerades 1952 och kaminen togs bort.

Den senaste restaureringen ägde rum 1989–1990. Den utvändiga restaureringen mars–december 1989 efter förslag av Jan A:son Utas utfördes av När Bygg AB med Olle Johnsson, Byggnadshyttan på Gotland, som byggledare. Tornhuven reparerades, fasaderna rengjordes och kalkslammades och hörnkedjor samt fönsteromfattningar togs fram. Nordportalen återöppnades och rekonstruerades och samtliga dörrblad fick ny panel.

Vid interiörens restaurering 1990 togs nischer, ristningar och kalkmålningar fram av konservatorerna Harald Norrby och Katarina Söderdahl med Erik Olsson, Sanda, som rådgivare. Kyrkan återinvigdes den 6 maj 1990.

Kalkmålningar

Kyrkorummet pryds av kalkmålningar som tillkommit i åtminstone tre olika omgångar. Under 1200-talet tillkom invigningskors, livsträdsornament och geometrisk dekor, under 1400-talet en till största delen överkalkad eller utplånad passionssvit, en inskrift och några folkliga scener. Slutligen härrör troligen från ca 1706 inskrifter, geometrisk dekor samt numera överkalkad akantusdekor.

Samtliga målningar överkalkades troligen vid reparationen 1787. I samband med restaureringen 1910 anmäldes vid kyrkostämman att medeltida målningar blottats på tornbågens norra sida i samband med läktarens rivning, men att antikvarien Emil Eckhoff avfotograferat dem och sedan gett tillstånd till överkalkning. Denna åtgärd vann stämmans gillande, ”enär målningarna, som ej hade något kristligt motiv, voro föga tilltalande” (se fig. 50). Inför restaureringen 1989–1990 gjordes 1989 en provundersökning av konservator Marianne Korsman. Därvid konstaterades sju lager kalk på originalputsens: ett ursprungligt samt från

1500-talets slut, 1706 (?), 1787, 1842, 1910 och 1933. Målningarna togs med vissa undantag fram vid restaureringen av konservatorerna Harald Norrby och Katarina Söderdahl, med Erik Olsson, Sanda, som rådgivare och officiell ledare.

Invigningskors

I kyrkorummet finns 14 synliga invigningskors i rött och grått, alla målade med sinsemellan olika variationer. Koret har sex: två i norr, två i öster flankerande fönstret samt två i söder varav ett ovanför korportalen. I långhuset finns fem: tre i söder varav ett ovanför portalen samt två i norr. Ringkammaren uppvisar tre invigningskors: ett i söder, ett i väster söder om fönstret samt ett i norr ovanför portalen. Det rikast utformade är invigningskorset över nischen i ringkammarens södra vägg (fig. 44). Invigningskorsen ovanför sydportalen och på ringkammarens västvägg är enklare utformade och saknar ristade hjälplinjer, vilket de övriga har. De torde vara något yngre än de övriga. Enligt S. E. Pernler kan



Fig. 47. Törnekröningen och Korsbärandet. Två scener ur passionssvit från 1400-talet på långhusets södra vägg. Foto 1995.

The Crowning with Thorns and Christ carrying the Cross. Two scenes from a Passion mural on the south wall of the nave.

kyrkan relativt tidigt ha vanhelgats eller utsatts för andra ingrepp så kraftiga att kyrkan måst återinvigas. Vid restaureringen 1989–1990 försågs invigningskorsen med ljusarmar av svartmålat järn med undantag av dem i långhuset ovanför portalen samt i ringkammaren i väster.

Beskrivning av övriga 1200-talsmålningar

Korvalvet: I valvhjässan ett livsträdsornament i rött och grått (fig. 46), längs valvstrålarna grå linjer, vid anfangerna avslutade med franska liljor i rött.

Östra väggen: Omkring östfönstret finns en geometrisk dekor i rött, grårosa, grått och vitt (fig. 57). Posterna kantas av målade pilastrar med sicksackmönster och kapitäl, uppbärande en båge med kvaderdekor, upptill prydd med rundbågsarkad och band avslutat med krabbor i ändarna, rött på norra sidan, grått på södra.

Norra väggen: Skadat livsträdsornament med ristade hjälplinjer ovanför sakristieingången. Omedelbart väster om denna är ett litet grönmålat georgskors.

Triumfbågen: Kvadermålning i rött, grått och vitt (fig. 20–21), mot koret upptill avslutat med rundbågsarkad, mot långhuset med kopplad spetsbågsarkad. Ristade hjälplinjer.

I långhusets och ringkammarens valv finns överkalkade målningsfragment, troligen livsträdsornament.

Målningarna tillhör den grupp som av Bengt G. Söderberg sammanförts under mästarnamnet Spiralgeometrikern och tillskrivs målningar bl.a. i Boge, Hall, Hejnum och Silte (SvK Go VIII:3, s. 51 ff.). I synnerhet dekoren kring korfönstret uppvisar stora likheter med motsvarande målningar i Silte, de geografiskt sett närmaste.

Beskrivning av de senmedeltida målningarna

På korets norra vägg finns en treradig inskrift på latin (fig. 45). Av de båda nedersta raderna synes endast västra delarna återstå. Inskriftens början lyder: "SUNT EWANGELICA TRIA CANTICA --- HEC SUNT (?) MAGNIFICAT NUNC DIMITTIS BENEDICTUS" (Det finns tre evangeliska lovsånger --- dessa är: Magnificat, Nunc dimittis och Benedictus²²). De båda stympade raderna har inte kunnat tolkas men kan ha innehållit en anvisning om lovsångernas ursprung och kanske om när och var de skulle sjungas.

Runt långhusväggarna har en passionssvit löpt, av vilken nu endast två scener (fig. 47), på sydväggen öster om fönstret, är synliga: – 1. Törnekröningen. – 2. Korsbärandet

(skadad). Scenerna är indelade av kolonner, uppbärande en överliggare med franska liljor ovanför kolonnerna. Under scenerna löper en våglistbård samt draperier. Passionsfrien har börjat på långhusets västvägg omedelbart norr om tornbågen men var helt förstörd av fukt på nordväggen (fig. 48). Passionssviten tillhör Passionsmästarens krets och dateras till 1400-talet.

På tornbågens norra sida visas en djävul som rider på en kvinna och håller ett föremål upphöjt i luften med ena handen (fig. 50). T.h. därom syns ”a biärå”, en djävul som hjälper en kvinna med tjuvmjölknings; t.h. om denna är en skadad och svårtolkad scen. Färger: övervägande rött, brunt, svart, gult, vitt.

På ringkammarens norra vägg finns en skadad och överkalkad skeppsmålning. På långhusets södra och norra väggar har påträffats spår av dekor i gult och rött.

Beskrivning av de efterreformatoriska målningarna

Inskrift på norra korväggen (fig. 52): ”Huru lustiga äro tine boningar/ Herre Zebaoth min siäl längtar och/ trängtar efter Herrans gårdar, min/ Krop och Siäl frögda sigh uti lefvand/ des Gudi. Sal. 84. V. 3”.

I långhus- och korvalven finns överkalkad akantusmålning i gult och rött, liknande den i Grötlingbo kyrka, samt grå linjer på valvstrålarna. I korets södra och norra nischer samt runt det ursprungliga väggsåpet på sakristieingångens plats har påträffats en enkel dekor i rosa och rött.

Omkring norra portalens inre smyg finns kvadermålning i grått och vitt. Liknande kvadermålning fanns i triumf- och tornbågarna samt omkring långhus- och korportalerna, de äldre fönstren samt nischerna i ringkammarens sydvägg och korets södra och norra väggar. Denna dekoration var dock skadad och blev dels överkalkad, dels avlägsnad.

Den efterreformatoriska målningsdekoren har möjligen tillkommit ca 1706, då kyrkan synes ha genomgått en omfattande reparation.

Glasmålningar

Vid restaureringen 1990 påträffade Harald Norrby ett antal glasskärvor (fig. 49), bl.a. av medeltida målat fönsterglas, liggande i den igenmurade södra nischen i korets östvägg. 14 av dessa kan passas ihop till 10 skärvor; de har målad dekor i rött: växtdekor och bårder med löpande hund och trepass. De största skärvorna är ca 8–10 cm långa. 1300-talet? Vidare finns två blåaktiga skärvor utan synlig dekor men det är tveksamt om dessa är medeltida.



Fig. 48. Fragmentarisk scen ur passionssvit på långhusets norra vägg, nu överkalkad. Foto K. Söderdahl 1989. GF.

Fragment of a scene from a Passion mural on the north wall of the nave, now overwashed.

Fig. 49. Fragment av glasmålningar. 1300-talet? Foto 1995.

Fragments of stained glass, 14th century?

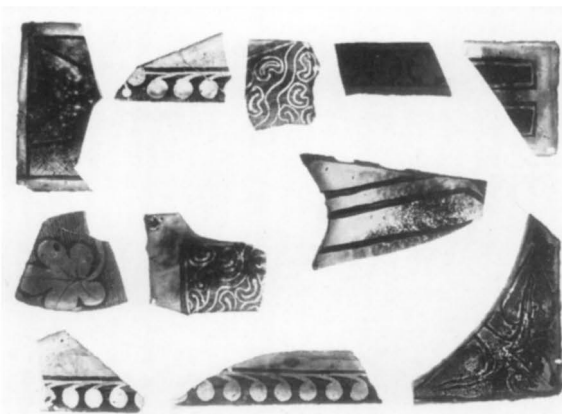


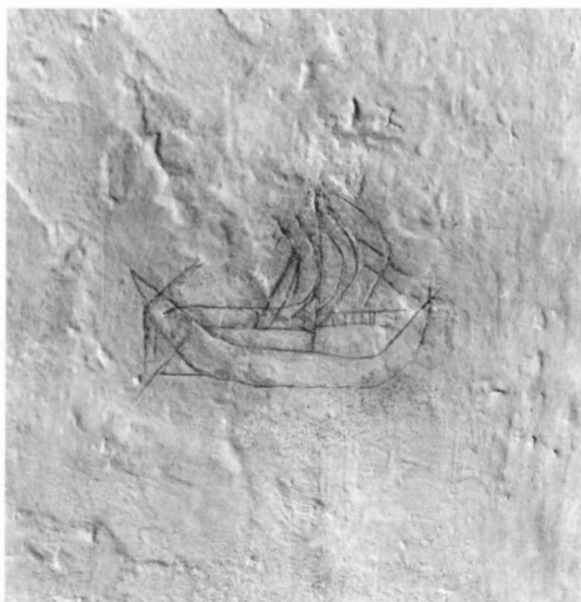


Fig. 50. Kalkmålningar med folkliga motiv samt skeppsrättning på tornbågens norra sida. Foto 1995.

Murals with peasant scenes and ship graffiti on the north side of the tower arch.

Fig. 51. Skeppsrättning på korets norra vägg. Foto: 1995.

Ship graffiti on the north wall of the chancel.



Ristningar

I ringkammaren, tornbågen och koret finns flera ristningar, däribland fyra skeppsristningar samt sex runristningar. Ristningarna kom i dagen i samband med kyrkans restaurering 1989–1990.

Skeppsristningar²³

– 1. Tidigmedeltida kogg. Kraftigt, högt skrov med bordmarkering. Babords sida. Rak akterstäv. En aning böjd förstäv. Markerade balkar. Små för- och akterkastell. En mast – i röntgengestaltning markerad ned till kölstocken. För- och akterstag. Vantvevlingar. Beslaget råsegel. Mast med mastkorg och vimpel. Två ankartåg förut. Runristning ovanför rån. L. 114 cm, h. 136 cm. På ringkammarens södra vägg. – 2. Karack från 1400-talet (fig. 50). Kraftigt, högt skrov med markerade bord. Styrbords sida. Rak för- och akterstäv. Höga, överhängande för- och akterkastell. Bogspröt. Tre master. Stormasten i röntgengestaltning marke-

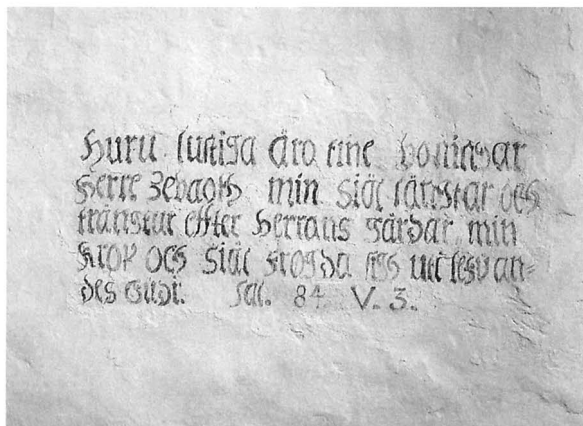


Fig. 52. Inskrift på korets norra vägg, möjligen från 1706. Foto 1995.

Mural inscription on the north wall of the chancel, possibly from 1706.

Fig. 53. Ristning med drakhuvud (?) på korets östra vägg. E. Lagerlöf, U. O'Meadhra & J. A:son Utas 1990.

Carving with dragon head (?) on the east wall of the chancel.



rad ned till kölstocken. Fock-, stor- och mesanmast. Stag och vant på samtliga master. Vantvevlingar på stormasten. Samtliga master har mastkorg. L. 106 cm, h. 56 cm. På tornbågens norra sida. – 3. Senmedeltida karack. Skrov med markerade bord. Babords sida. Raka för- och akterstavar. Stora för- och akterkastell. Roder. Tre master. Fock-, stor- och mesanmast. Stormasten delad. Stor- och fockmast i röntgestaltning markerade ned till kölstocken. Stag och vant. Två ankartåg i fören. L 55. cm, h. 40 cm. På tornbågens norra sida. – 4. Lodja? (fig. 51). Skrov med höga för- och akterstavar. Styrbords sida. Roder. En mast. För- och akterstag. Svällande råsegel med vådmarkeringar. Markerad last över relingen eller täckt last? L. 19 cm, h. 13 cm. Går varken att typbestämma eller datera; avviker helt från de övriga tre ristningarna. På korets norra vägg.

Runristningar²⁴

– 1. Ringkammarens södra vägg, ca 135 cm över golvnivå och 26 cm från långhusets västvägg. Inskrift: "ol:laftr" (Ol[of] Lafr[ansson]?). – 2. Ca 5 cm under föregående. Inskrift: "nikulas margotarua" (Nikolaus Margotarve). Inskriften indikerar att gårdsnamnet Martarve i socknen skulle kunna härledas ur kvinnonamnet Margareta i stället för

mansnamnet Martin. – 3. Tre cm nedanför föregående med 25–30 runor, skadad på flera ställen och därför till större delen otydbar. Inskrift: "af i maria.gara[--]a: []t[--]nna:lokinne" (Ave Maria gratia plena ---?). – 4. 10 cm under föregående, ca 105 cm över golvnivå. Inskrift: "maria" – 5. Till höger om föregående ristningar, 145 cm över golvnivå, med sju runor. Inskrift: "lifr[--]" Möjligen avses mansnamnet Lifrid (Lidfrid, Liffrid, Likfrid).²⁵ – 6. Till höger om de föregående, 54 cm öster om tornuppgången, ovanför rån till skeppsristning nr 1, med 9 runor. Otydbar inskrift: "mi[--]f[--]ast[--]" Inskrifterna dateras till medeltiden.

Övriga ristningar²⁶

– 1. Svårtydd ristning med drakhuvud? (fig. 53). Ovanför den norra nischen i korets östvägg. – 2. Svårtydda ornament (fig. 54). Ovanför den södra nischen i korets östvägg. – 3. Två passarcirklar. I den norra nischen i korets östvägg. – 4. Ringkors. Korets norra vägg. – 5. Del av livsträdsornament? (fig. 55). Korets norra vägg. – 6. Hästhuvud. Korportalens västra innersmyg. – 7 Under platsen för långhusets äldre sydfönster är sju passarcirklar ristade ovanpå varandra (nu ej synliga). – 8. Två passarcirklar under passionsfrisen i söder. – 9. Ristade bokstäver i långhusets västväggs södra del.



Fig. 54. Ristning med ornament på korets östra vägg. E. Lagerlöf, U. O'Meadhra & J. A:son Utas 1994.

Carving with ornament on the east wall of the chancel.

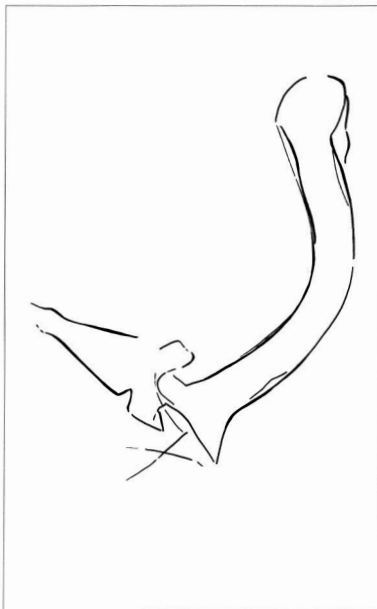


Fig. 55. Ristning med del av livsträdsornament (?) på korets norra vägg. E. Lagerlöf, U. O'Meadhra & J. A:son Utas 1994.

Carving with part of the Tree of Life (?) on the north wall of the chancel.

Fig. 56. Nedan t.v. Stympad altarskiva av sandsten, möjligen från en tidigare träkyrka. Foto Dan Pettersson, Slite.

Below left. Mutilated sandstone altar slab, possibly from an earlier wooden church.



Inredning och inventarier

Altaranordning

Högaltare av sandsten, med undantag av baksidan putsat och vitkalkat samt täckt av en altarskiva av rödaktig fossilrik kalksten med hålkälad underkant och fem fint inhuggna malteserkors, ett i varje hörn samt på mitten. Altarets höjd 107 cm; altarskivans längd 208 cm, bredd 113 cm, tjocklek ca 10 cm. Mitt på framsidan finns en kvadratisk relikgömma och i baksidan en liggande rektangulär nisch.

Kyrkan har haft sidoaltaren i långhusets sydöstra och nordöstra hörn. Det sydöstra altaret finns kvar med undantag för altarskivan och tjänar som underrede åt predikstolen. Det nordöstra altaret återuppfördes vid restaureringen 1990. Det är uppfört av sten, putsat och vitkalkat samt har altarskiva av kalksten med hålkälad underkant. Altarets höjd 111 cm; altarskivans längd 119 cm, bredd 77 cm, tjocklek 10 cm.

Ytterligare altaren kan ha funnits; en tänkbar plats är vid ringkammarens södra vägg under den trekantiga nischen. En skadad altarskiva av sandsten (fig. 56) låg inlagd i golvet framför altaret fram till 1996, då den togs upp. Den är stympad i öster och norr. Två av dess ursprungligen fem inhuggna malteserkors är bevarade: i mitten och i sydvästra hörnet. Underkanten är hålkälad. Längd ca 124 cm, bredd

Fig. 57. Altaruppsats av skulpterad och målad sandsten, daterad 1692. Runt korfönstret syns en geometrisk dekor från 1200-talet. Foto 1995.

Altar piece of painted and gilded sandstone, dated 1692. The chancel window is surrounded by a 13th century mural.



ca 60 cm, avstånd mellan korsen 75 cm. I fullständigt skick bör altarskivan ha varit ca 160 cm lång och ca 80 cm bred. Om den inte har hört till något nu försvunnet sidoaltare kan den tänkas ha legat på en försvunnen föregående träkyrkas altare.

På högaltaret står en altaruppsats av skulpterad och målad sandsten (fig. 57), av allt att döma ett Burgsviksarbete. Centralpartiet framställer Abrahams offer; Abraham stående t.v. med svärd, Isak knäfallande på altare t.h. Där ovanför svävar en ängel samt moln; t.v. står ett lamm. Överstykke med fruktfeston. Detta flankeras av Moses t.v. med lagtavlor bärande inskriften "Lagen är/ gifwen/genom/ Mosen", och Aron t.h. hållande en bok med inskriften "Nåd och/ Sanning/ genom/ Jesum" De båda figurerna står i grunda rundbågsnischer och flankeras av sidostycken med druvklasar och broskornament. Där ovanför är en profilerad kornisch med ett brutet gavelfält med Karl XI:s krönte monogram ovanpå, flankerat av två putti, vilande med kinden stödd mot ena armen. Allt detta uppbärs av en profilerad hylla samt därunder en predella, med änglahuvudprydda förkroppningar under Moses och Aron. Mitt på predellan är en långsträckt oval lageromkransad kartusch med in-

skrift: "NILS PER:S/ MARTARFVE/ BARABRA [SIC!]/ TOMAS:D/ ANNO/ 1692" Profilerad sockel, volutformade sidostycken, vilande på klot med godronnerad undersida och uppbärande kulkrona obelisker. Färger: grönt, rött, vitt, svart, guld, skär karnation, gråskär marmorering. Höjd ca 240 cm, bredd 212 cm. Målaren Johan Hernell²⁷ får 1728 (räk.) betalt för "Altartaflans renovation"

Altarskrank av målat trä med två ingångar, bestående av sju sektioner med balustersågade bräder med mellan- och överstycken dekorerade med löpande hund, franska liljor och blomrundlar. Överliggare med äggstav och tandlist. Knäfall klätt med blått ylle. Färgsatt med korbänken som förebild. Höjd 83 cm. Tillkommet vid 1910 års restaurering. Vid visitationen 1896 anmärktes att ett nytt altarskrank tarvades. Det föregående altarskranket (fig. 38) var slutet och hade enkla liggande spegelfält.

Knäfallspallar: – 1. Av trä, helt klädd med rött kläde. I bårhuset. – 2. Av omålat trä, sarg och ben kontursågade. Klädd med röd sammet med tofsar. Höjd ca 28 cm, längd ca 42 cm, bredd ca 20 cm. I bårhuset. – 3. Av omålat trä, klädd med blått ylle. – 4. Av omålat trä, klädd med blått ylle. Nyttillverkad.

Bekännelsepall

Bekännelsepall av målat trä; framsidan med spegelfält, profilerade sidor och överliggare med tandsnitt. Målad i blått och rosa men omålad nertill där den varit skymd av altarskranket. Höjd 102 cm, bredd 61 cm. Målad i berlinerblått och brunt 1803 (räk.) och sannolikt också tillverkad vid denna tidpunkt.

Triumfkrucifix

Fragment av medeltida triumfkrucifix bestående av korsgloria och tre evangelistsymboler (fig. 59). Korsglorian är skulpterad med omväxlande rosor och romber samt kantad med palmetter, skilda av borrhål i vilka troligen knappformade prydnader varit fästade. De bevarade evangelistsymbolerna utgörs av Matteus (underst), Markus och Johannes. Höjd och bredd ca 30 cm. All polykromi är borta. 1200-talets slut; anpassat till triumfbågens storlek och närstående Öjakrucifixet (af Ugglas 1915, s. 103). Fragmenten är uppsatta på en järnställning på ringkammarens södra vägg. År 1803 (räk.) målades ”en balke under Crucifixet” i berlinerblått och brunt. Krucifixet var ännu 1830 (inv.) bevarat i sin helhet och hängde ”under hvalfvet till höger om Predikstolen” Vidare

omtalas två skulpturer ”föreställande röfvarena hvilka fördom sägas hafva hängt en på hvardera sidan om Crucifixet” Dessa sägs vara mycket skadade och ”af tiden nötta” Troligen föreställde dessa skulpturer Maria och Johannes. All medeltida träskulptur avlägsnades vid reparationen på 1840-talet. Ringen deponerades i GF 1909 och de tre evangelistsymbolerna skänktes dit påföljande år (inv.nr C 1076). Resterna av krucifixet återfördes efter konservering till kyrkan 1990.

Triumfkrucifix av skulpterat och målat trä (fig. 58), fritt utfört men med de bevarade delarna av medeltidskrucifixet som utgångspunkt. Kristus är framställd frontalt och har korsgloria; evangelistsymbolerna inom kvadratiske ändplattor. Färger: guld, grönt, rött, grått, beige, gråskår karnation. Krucifixet är upphängt i triumfbågen och står på en rödbrunbetsad trabesbjälke. Ritat av arkitekten Erik Fant²⁸ 1931–1932, enligt signatur utfört av bildhuggaren Eugen Hammarberg²⁹ samt bemålat av Carl Wilhelm Pettersson.³⁰ Skänkt 1933 av kontorschefen Lars Jacobsson, Visby, bördig från Lingsarve. Ursprungligen hade man tänkt att återanvända de bevarade delarna av det medeltida krucifixet, men Johnny Roosval avrådde från detta och rekommenderade i stället ett helt nytt krucifix.

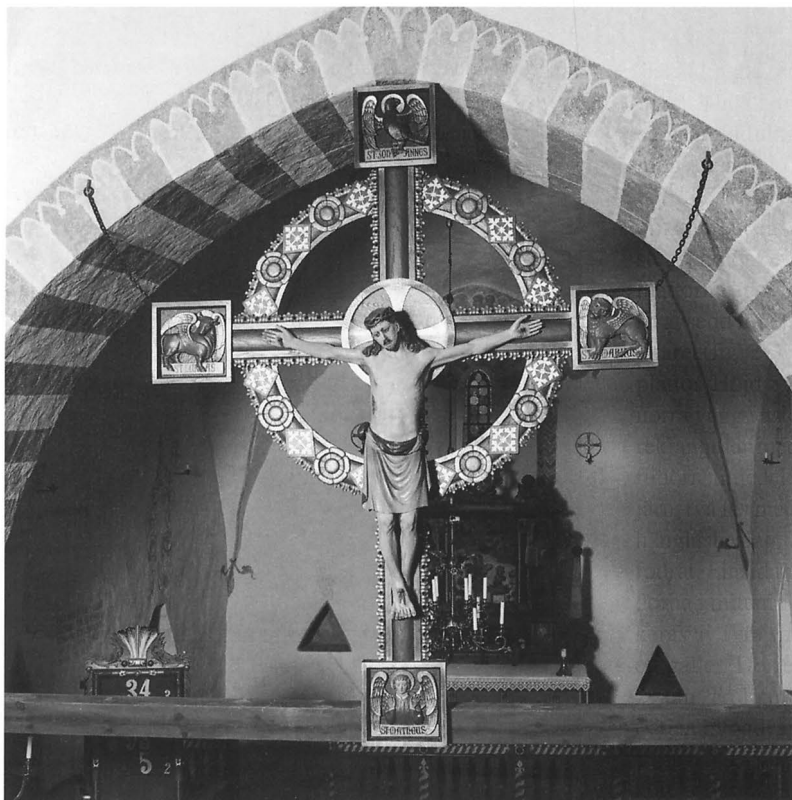
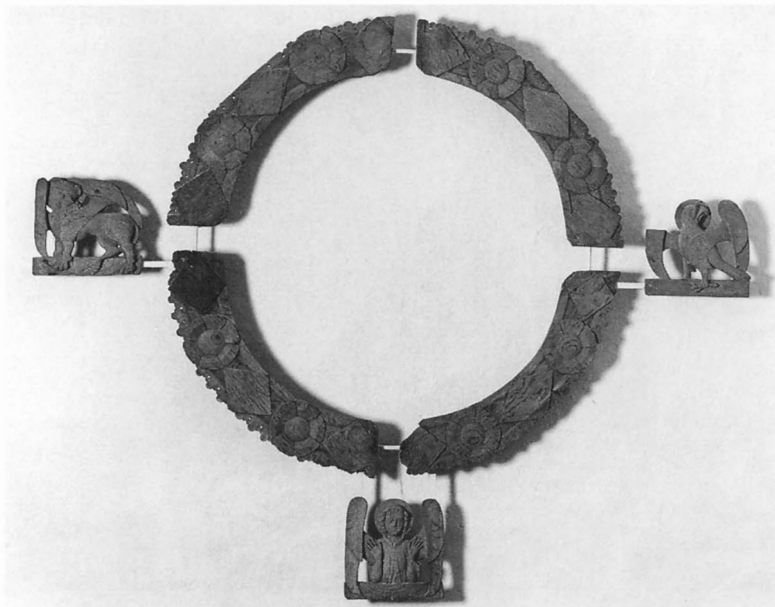


Fig. 58. Triumfkrucifix av skulpterat och målat trä, utfört av E. Hammarberg och C. W. Pettersson efter E. Fants ritningar 1932. Foto 1995.

Rood, made by E. Hammarberg and C. W. Pettersson from drawings by E. Fant, 1932.

Fig. 59. Fragment av triumfkrucifix från 1200-talets slut. Foto 1995.

Fragment of a rood, end of the 13th century.



Försvunnen medeltida träskulptur

År 1830 (inv.) omtalas en skulptur föreställande "Jungfru Maria med barnet". Den sägs då vara mycket skadad och nött. Enligt muntlig tradition fanns förutom denna också skulpturer av de tolv apostlarna och de tre vise männen, troligen från ett altarskåp. Bilderna skall 1841 ha sålts på auktion och inropats av bonden Hans Sigvards, vilken använde dem som ved (Kellström 1927, s. 39 f.).

Predikstol

Predikstol av snidat och målat trä (fig. 60), placerad i långhusets sydöstra hörn. Korgen har fem sidor, varav två numera är vända inåt väggen, avdelade av halvkolonner med profilerade kapitäl och baser och skaft omslingrade av snidade växtornament. Korgens sidor har fyllningar med profilerade ramar, kantade av hopplista och med upptill trappstegsvis avslutade inre spegelfält. Sockelpartiet har förkroppningar för kolonnerna och hopplistikantade spegelfält, de bredare mellan förkroppningarna med snidade ornament. Korgen har profilerad överliggare med hopplista. Trappräcket har två rombformade spegelfyllningar med profilerad kant och överliggare i likhet med korgens.

Ljudtaket är sexsidigt och har sidor med snidade ornament och överliggare med tandsnitt och äggstav. Sidorna avdelas av dubbla kannelerade pilastrar. Under sidorna hänger kontursågade ornament. Taket kröns av svängda, nertill volutformade snidade växtrankor, vilka utgår från

hörnerna och möts i mitten vid en åttkantig platta, uppbytt av en profilerad stång. Ett nu försvunnet krön torde ha vilat på plattan. Utmed takets kanter mellan rankorna sitter kontursågade ornament. Takets insida har en skulpterad blomma i mitten och kantas av äggstav och tandsnitt. Korgens höjd 115 cm. Färger: guld, silver, blått, rött, vitt, grått, svart, ljusbrunt.

Dörren till predikstolstrappan med överstycke förvaras f. n. i bårhuset. Den har tre speglar, järnvred (ett av två) samt är målad i rött, vitt och blått med spår av akantus på speglarna. På baksidan syns märken efter borttagna gångjärn. Höjd 194 cm, bredd 57 cm. Överstycket är kontursågat; dess profilerade nederdel/ dörrens överliggare är bredare med äggstav och tandsnitt på bägge sidor. Färgen är avflagnad. På insidan inskrift i svart på vit botten: "Denna predick-/ stohl är renoverat Ao 1728./ Past: loci Christian Wilspecht" ³¹ Höjd 85 cm.

Predikstolen har möjligen tillkommit i samband med den förmodade reparationen 1706. Enligt räkenskaperna utbetalas 1728 till Johan Hernell för predikstolens bemålning. En duva inköptes av Hernell 1739 (räk.). År 1830 (inv.) omtalas att under ljudtaket "med ett yllensnöre fästes en i träd utskuren och målad dufva", vilken dock inte fanns på plats när Fredrik Bergman besökte kyrkan ca 1863. Före restaureringen 1910 stod predikstolen något längre mot norr och med trappan utmed triumfbågens södra sida (fig. 38).

Ambo av trä, blåmålad. Anskaffad 1993.



Fig. 60. Predikstol, möjligen från 1706, målad av J. Hernell 1728. Foto 1995.

The pulpit, possibly from 1706, painted by J. Hernell in 1728.

Fig. 61. Timglas, skänkt 1795. Foto 1995.

Hour-glasses, donated in 1795.



Timglas

Timglas (fig. 61) med fyra glas med rödmålad nod och hållare av blåmålat järn sammanhållen av spiralvridna tenar på vilkas mitt stuttit förgyllda stjärnor, av vilka endast en återstår. Snidade sidostycken av trä med bladornament och pärlstav. Ställning av skulpterat och förgyllt trä med profilerad bas med pärlstav och horisontellt kannelerade spegelfält i sidorna. Profilerat krön med bladstav från vilken utgår uppåtvända akantusblad och en uppåt avsmalnande, kannelerad kolonn med joniskt kapitäl, på vilket en försilvrad duva (den som tidigare hängt under ljuddaket?) vilar. Hållarens höjd 31 cm, längd 35 cm, bredd 7 cm; ställningens höjd 96 cm. Tillverkat i Stockholm samt skänkt av kyrkoherde Nils Gardell³² och hans maka 1795 (Olofsson 1985, s. 39). I vis.prot. 1811 antecknas det som tillkommet mellan 1785 och 1807. Det sägs 1830 (inv.) vara "helt enkelt" Timglaset beskrivs av P. A. Säve 1864 som förgyllt och prydligt.

Bänkinredning

Bänkinredningen är sluten och består av tre kvarter: i norr om åtta, i sydöst om sex och i sydväst (i ringkammaren) om fyra bänkar vardera. Före restaureringen 1989–1990 fanns även ett bänkkvarter i ringkammarens norra del; detta är nu borttaget och en skärm av två bänkdörrar med tillhörande gavlar placerad framför orgeln. Bänkarna är ljusbrunmålade med profilerad rödbrunmålade överliggare. Bänkdörrarna har grunda speglar med målad akantusdekor i brunt på gulbeige botten inom blå ram. Invändigt är bänkkvarteren gråbeigemålade sedan 1964; tidigare var de målade i ljusgult. Höjd 105 cm. Bänkinredningen tillkom vid 1910 års restaurering – med användande av en del äldre dörrar – och ersatte en likartad bänkinredning. Denna hade möjligen tillkommit ca 1706 och bestod av nio långa och en kort bänk på långhusets norra sida samt sju långa och två korta på södra sidan. Bänkinredningen målades 1728 och kompletterades med tio bänkar i ringkammaren – fem på varje sida – 1762 (räk., Olofsson 1985, s. 39). Övriga äldre dörrar är nu uppsatta som panel utmed långhusväggarna. Tre dörrar – två från manfolks- och en från kvinnfolkssidan – från denna bänkinredning förvaras i bårhuset. De är ljusbrunmarmorerade och har grunda ljusblåmålade speglar med profilerad blåmålade kant. Under den ljusblå färgen

syns övermålad akantusdekor. På en av manfolksdörrarna finns inskrifter: ”No 2” samt ”[K]: W PER/ GANS./ och GRELS/ SIGLEF[S]” Per Hansson Gans och Grels Jacobsson Stora Sigleifs var kyrkvårdar 1728 och fram till 1737 (Olofsson 1985, s. 49). Manfolkssidans höjd 97 cm, kvinnfolkssidans 93 cm. Ytterligare tre gamla bänkdörrar samt ett antal skärmar förvaras på sakristievinden. Den äldre bänkinredningen uppges 1830 (inv.) ha 15 manfolksbänkar i söder och 17 kvinnfolksbänkar i norr. Såväl nya som gamla bänkar målades 1803 (räk.) i berlinerblått och brunt.

Vid korets norra vägg står en korbänk (fig. 62) med dörr i öster och skärm med två speglar. Skärm och dörr har mellan och ovanför speglarna plattskuren dekor i form av löpande hund med franska liljor i ändarna samt rund bladstav i blått och vitt. Överliggare med äggstav i rött och vitt samt tandsnitt. I övrigt samma färgsättning som altarskrank och övrig bänkinredning. Korbänken blev avkortad mot öster och stympad nertill vid restaureringen 1910. Höjd 101 cm. Målaren Johan Hernell får 1728 (räk.) betalt för målning av ”werderebänken” Inv. 1830 omtalar en bänk ”öfverst på södra långsidan i bredd med Altaret” Två fragment med plattskuren dekor som troligen hört till korbänken förvaras f.n. i bårhuset.

Fig. 62. Korbänk, målad av J. Hernell 1728.
Foto 1995.

Choir pew, painted by J. Hernell in 1728.





Fig. 63. Dopfunt av kalksten och sandsten. 1200-talet. Foto 1995.
Baptismal font of limestone and sandstone, 13th century.



Fig. 64. Dopfunt av sandsten, skänkt 1699. Foto 1995.
Sandstone baptismal font, donated in 1699.

Fig. 65. Dopfat av driven och rödmålad mässing. 1500-talets senare del. Foto Dan Pettersson, Slite.

Brass baptismal dish, red painted. Latter part of the 16th century.



Läktare

En läktare uppsattes vid okänd tidpunkt, sannolikt under 1700-talet. Den hade räcke av kontursågade bräder (fig. 40). Den användes under 1700-talet som spannmålmagasin; skranket för spannmålmagasinet och taket med stolparna därunder målades 1803 (räk.) i berlinerblått och brunt. En "förut i kyrkans nedersta del uppförd, men oinredd och nästan förfallen Lectare reparerades och inreddes samt försågs med 7 mans och 7 qvins Bänkar" 1839 (vis.prot.). Läktaren revs 1910.

Orgel

Orgel med hus av ek, rakt upptill och på sidorna. Ritad av arkitekten Arne Philip; orgelverket är byggt av Andreas Thulesius, Sanda. Invigd 1967³³

Den föregående orgeln med fasad i nygotik (fig. 42) byggdes av Åkerman & Lund 1911 (räk.), enligt vis.prot. till största delen genom gåvomedel från prosten J. J. Broan-

der. Den målades av J. A. Svensson, Rone (räk.). Tidigare stod ett orgelharmonium, anskaffat på 1890-talet, på den 1910 rivna läktaren (Olofsson 1985, s. 40).

Dopredskap

Dopfunt (fig. 63) med cuppa av fossilrik grå kalksten samt skaft och fot av sandsten, nu placerad vid tornbågens norra sida. Cuppan är slät med en profilerad kant nertill. Den är svårt skadad; övre delen saknas. Skaftet är slätt, cylindriskt och uppåt avsmalnande. Den svårt vittrade foten har kvadratisk bas och en rundad upphöjning upptill. Enligt N. Olofsson har den i mitten ett kvadratisk hål, ca 10 cm² stort, och slät undersida. Höjd ca 74 cm. 1200-talets senare del; foten kan dock vara äldre.

Dopfunt (fig. 64) av grågrönmålad sandsten; cuppan har linjedekor på brädden och rundlar på utsidan samt är profilerad nertill. Svagt balusterformat skaft, nertill övergående i en kvadratisk fot. Dekor av klasar med gula vindruvor hängande från ett rött band. Under den grågröna bemålningen syns röd färg. Höjd 101 cm, cuppens diameter 67 cm. Anskaffad 1699 och tagen i bruk julafton detta år. Enligt inv. 1830 kunde man på cuppens kant läsa en nött inskrift: "Denna funt är förärad af Hans Sixarve och Mathias Maldeson af Kyrkwärdarne Per Gans och Grels Sigleifs" Inskriften är uppenbarligen ofullständigt återgiven; enligt räkenskaperna utfördes nämligen den underliggande bemålningen av Johan Hernell och bekostades av de båda sistnämnda kyrkvärdarna 1728. De båda förstnämnda bör då vara donatorer 1699. Hans Mårtensson Sigsarve omnämns som kyrkvärd 1698–1719 (Olofsson 1985, s. 49) medan Mathias Maldeson kom från Stora Almungs i Havdhem (N Olofsson). Inskriftens mittparti – [1699 och målningen bekostad 1728] – saknas således, vilket bekräftas av Fredrik Bergman, som vid sitt besök ca 1863 endast kunde läsa slutet. Funtens bemålning sägs 1830 (inv.) likna "spräcklig marmor"

Dopskål (fig. 65) av driven samt rödmålad mässing med nött framställning av Syndafallet i botten och punsade georgskors längs brättet. Ovanför Adam och Eva finns spår av ett språkband. Djup 7 cm, diameter 26 cm. 1500-talets senare del. Har troligen ursprungligen varit avsedd för profana ändamål. Omnämnt 1727 (vis.prot.) som "1 Mässingsbäcken i Funten"

Nummertavla

Nummertavla av snidat och målat trä (fig. 66), fäst på träställning i korbänken. Ram med halvrund genomskärning och refflade hörnpartier, däremellan prydd med snidade blommor och stjärnor. Krön och sidostycken med snidade palmett- och växtornament, understycke med snidat hjärta och växtornament. Färger: rött i två nyanser, blått, silver,



Fig. 66. Nummertavla, målad ca 1785. Foto 1995.

Hymn-board, painted c. 1785.

Fig. 67 Kalk och paten av delvis förgyllt silver; kalkens fot är från 1600-talets förra hälft, cuppan omgjord av Q. Falkengren i Visby 1773. Patenen är utförd av samme mästare och anskaffad 1775. Foto 1995.

Chalice and paten, partly silver-gilt. The foot of the chalice is from the first half of the 17th century; the bowl was made in 1773 by Q. Falkengren in Visby and the paten, purchased in 1775, is by the same master.





svart. Höjd 107 cm, bredd 57 cm. Svängbar. Siffror av vitmålad plåt. Skänkt av skolmästaren Thomas Sigvards och målad enligt räkenskaperna 1785–1786 av en målare från Rone. Den sägs 1830 (inv.) ha 48 nummer av tenn. Enligt Fredrik Bergman fanns årtalet 1842 på nummertavlan. År 1890 (räk.) utbetalas för siffror.

I vis.prot. 1727 omtalas ”1 Numer Tafla, 4 Siffror på hwar Numer”

Nattvardskärl

Kalk av delvis förgyllt silver (fig. 67), våglistbård runt brädden, godronerad nod med graverad dekor, änglahuvuden och mellanstycken med rombristning, sexpassformad profilerad fot med pålödd kristusfigur på graverat kors med titulus. Under foten ristat ”1709” och ”21 lodh” Höjd 20,5 cm, cuppens diameter 12,8 cm, fotens bredd 12,5 cm. Cuppan är enligt stämplars tillverkad av Quist Falkengren³⁴ i Visby; foten med nod saknar synliga stämplars men är äldre, troligen från 1600-talets förra hälft. I inv. 1680–1682 omtalas ”Een Kalk och disk af Silfwer” Enligt Havdhems kyrkas räkenskaper 1773 utbetalas ”Till Altarkalkens Förgyllning och utrymning i Skålen, som härtill varit otillräckelig till Ett Bord” Därmed avses uppenbarligen Näs kyrkas kalk eftersom man enligt Näs kyrkas kladdräkenskaper 6 juni 1773 betalar för kalkens förgyllning och ”Utrymning i skålen”

Paten av silver med förgyllt ovansida (fig. 67); tre grave-rade ringkors på brättet och ett på mitten. Diameter 15,5 cm. Enligt stämplars tillverkad av Quist Falkengren i Visby. Inköpt 1775 (räk.).

Oblatask av tenn (fig. 68), profilerat lock krönt av pinjekotte. Inskrift undertill: ”[B M] Gardell/ 178[5?] (se not 32). Total höjd ca 17 cm, diameter 18,8 cm. Otydbara stämplars; snabbinv. 1924 uppger årsbokstaven C (1761)

Fig. 68. Oblatask av tenn, möjligen från 1761. Foto 1995.

Pewter box for communion wafers, possibly from 1761.

Fig. 69. Sockenbudstyg av silver, utfört av Q. Falkengren i Visby och anskaffat 1773.

Silver viaticum chalice and paten, made by Q. Falkengren in Visby in 1773.

Fig. 70. Ljusstakar av rödaktig gulmetall. 1500-talet. Foto 1995.

Red-toned brass candlesticks, 16th century.

men denna kan inte längre skönjas. Tidigast nämnd i tillägg till vis.prot. 1858.

Sockenbudstyg med kalk och paten av silver samt oblatask av trä (fig. 69). Kalken är delvis förgylld och har linjedekor längs brädden samt profilerad fot med svisselade bladflikar. Höjd 15 cm, cuppens diameter 8,3 cm, fotens 7,5 cm. Enligt stämplars tillverkad av Quist Falkengren i Visby. Patenen har ett graverat ringkors på brättet. Diameter 10 cm. Inga stämplars. Kalk och paten inköptes 1773 (räk). Oblatasken är rund och svarvad. Inskrift på locket: "Näs 1857" Höjd 3 cm, diameter 4,7 cm. Tidigast nämnd i tillägg till vis.prot. 1858.

Två vinkaraffer av glas med vitmålad dekor: på ena sidan Jahvenamnet inom omstrålad triangel, på andra sidan kors, ankare och omstrålad kalk med oblater. Proppar med korskrönt kula (den ena skadad). Höjd utan propp 31 cm. Identiska med de karaffer som 1869 (vis.prot.) uppges vara skänkta till kyrkan.

Försvunna nattvardskärl

År 1594 (inv.) omtalas "En tijn Kalch och Dick" och "En thiin flaske" I inv. 1680–1682 upptas "twå teenflaskor, en om ett stoop, andrå om ett halft stoop" Tennflaskorna sägs 1727 (vis.prot.) vara "odågelige" Ett nytt tennstop inköptes 1754 (räk.) och två glasflaskor 1768 (räk.). År 1817 (räk.) utbetalas för två "Bouteljer" och 1842 för två flaskor. En mindre oblatask av tenn omnämns i tillägg till vis.prot. 1858.

Ljusredskap

Ljuskrönor: – 1–2. Av mässing, sex armar med vardera två pipor, reflexblommor, elbelysning i två kransar, slät kula. Höjd ca 90 cm. Inköpta 1895 (räk.). – 3. Av mässing, sju armar med vardera två pipor, reflexblommor, elbelysning i två kransar, profilerad kula. Höjd ca 103 cm. Skänkt 1910 av Lars Georgsson, Sigsarve, och Olof Jacobsson, Olsvenne.

Två ljusarmar av mässing med två armar och runda profilerade väggplattor. Längd ca 45 cm, plattans diameter 20 cm. Enligt inskrifter är den ena skänkt av Näs SLU-avdelning 1949 samt bär också inskriften: "VÄLSIGNAT VARJE FOLK BESTÅR/ DÅR TRO TILL BARN FRÅN FÄDER GÅR", den andra av Niklas Jacobsson, Lingsarve, 1950, med inskrift: "VÄLSIGNAT ÅR DET HEM FÖRVISS/ SOM HAR SITT ALLT I JESU KRIST"

Ljusstakar: – 1–2. Av rödaktig gulmetall (fig. 70), bred droppskål, profilerad nod, trattformig fot. Höjd 19 cm, droppskålens diameter 14 cm, fotens 15,5 cm. 1500-talet. Sannolikt identiska med de i Havdhems kyrkas inventarium omnämnda "Tho Kaaber liwse stager" 1594 och "2 gamla Kopparstakar" 1680–1682. År 1727 (vis.prot.) om-

talas "2:ne stora liusestakar af messing som nu äro i Nääss Kyrckia och i theras stalle 2:ne tennstakar återlefwererade" INäs omnämns stakarna första gången 1727 (inv.). Vid visitationen 1753 gjorde några sockenmän "påståande att få sina Tenljus Stakar tillbaka uti Sin egen kyrka, hwarifrån de emot ett par Dito af koppar blifwit till Hafdhem kyrka förbytte, men Praesul kunde sådant icke bewillja, utan får härmed förblifwa wid det, som med deras Förfäders goda minne och samtycke war beslutadt" Enligt teckning av P. A. Säve från 1864 i ATA (Antiqvitetsintendentens berättelse, E IV:5, s. 164) har stakarna ursprungligen haft piggar. Till dessa ljusstakar hör två svarvade profilerade ljushållare, troligen från 1800-talets slut. – 3. Kandelaber av mässing (fig. 71), trepipig med profilerade pipor, mellansstycke med franska liljor och graverad dekor, profilerat skaft och fot med upphöjd kant. Höjd 37,5 cm, bredd 33 cm, fotens diameter 23 cm. 1600-talet. Tidigast nämnd 1830 (inv.). – 4. Kopia av föregående, inskrift på foten: "Skänkt till Näs kyrka 1926 av fr. d. Kyrkovärden./ Jacob Thomasson Lingsarve och h. h. Kristina/ 2 Kor. 4:6" – 5. Kande-

Fig. 71. Trepipig kandelaber av mässing. 1600-talet. Foto 1995.

Brass candelabrum, 17th century.





Fig. 73. Antependium av röd sammet, utfört av H. Anschütz 1912. Foto 1995.

Red velvet antependium with embroidered work, made by H. Anschütz in 1912.

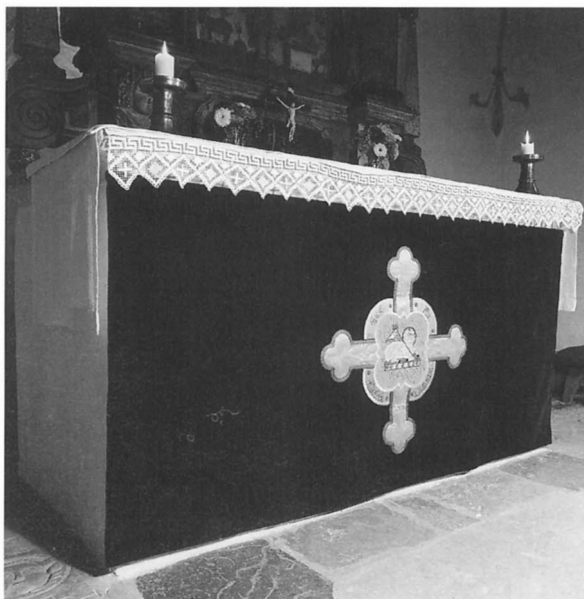


Fig. 72. Sju pipig kandelaber av mässing, skänkt 1926. Foto 1995.

Brass candelabrum, donated in 1926.

laber av mässing (fig. 72), sju pipig med profilerade pipor och skaft, fot med upphöjd kant. Inskrift på foten: "Skänkt till Näs kyrka 1926 av fr. d. Kyrkovärden./ Jacob Thomason Lingsarfve och h. h. Kristina/ 2 Kor. 4:6" Höjd 62 cm, bredd 50,5 cm, fotens diameter 22,5 cm. – 6–7 Kombinationsljusstakar av ursprungligen förnicklad mässing med profilerade skaft. De fyripipiga överdelarna har kvar förnicklingen. Stämplrar: 5 1 WWFM * Höjd utan överdel 30 cm, fotens diameter 12 cm, överdelarnas höjd 15 cm. Ca 1900. Skänkta av prostinnan Ulla Broander, troligen ca 1910. – 8–9. Av mässing med profilerat skaft och fot. Stämplade Skultuna L 10. Höjd 15 cm, fotens diameter 8,2 cm. Enligt inskrift skänkta av kyrkliga syföreningen 1990. – 10. Av mässing, stor halvsfärisk droppskål, trumpetformad fot. Stämplad Griese, Lübeck. Höjd 15 cm, fotens diameter 9 cm. Skänkt av Byggnadshyttan Gotland 1990. – 11–16. S.k. dekorationsljusstakar av svartmålat järn med spiralvridna skaft och tre ben. Höjd 73 cm. Skänkta av Johanna Mattsson, Gans, ca 1960. – 17–18. Av trä för gravkapellet. Skänkta 1963 av Karin och John Jacobsson, Lingsarve.

Profilerad ljuspipa av mässing. Höjd 8 cm. 1600-talstyp.

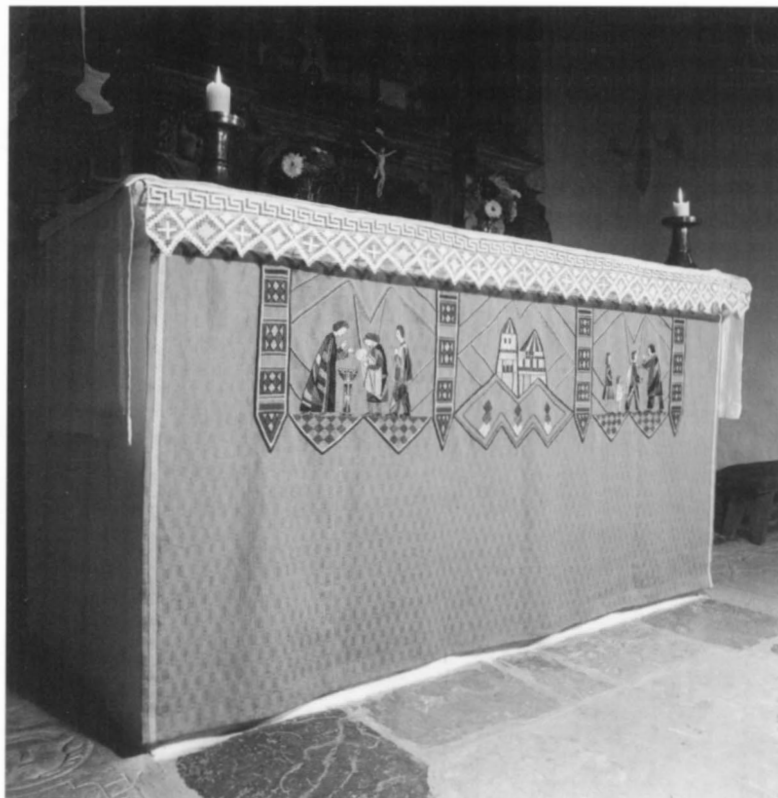
Textilier

Antependier: – 1. Av röd sammet (fig. 73), på mitten ett ringkors med trepassformade ändrar i guldapplikation med broderier samt guldband. Mitt på korset är ett broderat lamm med korsfana på ljusgrön botten, omgivet av inskriften "Gud/ Är/ Kärlek/ 1. Joh. 4:16" Höjd 95 cm, bredd 200 cm. Signerat H. A. (Helena Anschütz)³⁵ 1912. – 2. Av grön linnedamast (fig. 74) med broderier i blå, grå, gula och gröna nyanser framställande fr.v. en dopscen, den heliga staden samt ett par med ett barn som välsignas av en präst. Höjd 93 cm, bredd 198 cm. Signerat E W S (Elisabeth Weixlgärtner-Söderberg),³⁶ Libraria 1952. Skänkt av Karl Jacobsson, Skåls. – 3. Av vitt linne, upptill bård med kors och flankerande ringkors broderade i guld samt gula och röda nyanser. Höjd 94 cm, bredd 198 cm. Signerat M L (Mia Lagerström) Gotlands hemslöjd 1967 och skänkt av syföreningen samma år. – 4. Av blått linne med bokstäverna IHS silverbroderade på mitten, flankerade av rosenrankor broderade i rosa och grönt. Silvergaloner vid sidorna. Höjd 95 cm, bredd 200 cm. Enligt inskrift anskaffat 1977; komponerat av Axel Mattsson samt sytt av kyrkvårdarna Elsie Hansson och Greta Nordling.

Mässshake av vitt linne, på ryggsidan Kristusmonogram och broderier i röda och blå nyanser samt guld. På framsi-

Fig. 74. Antependium av grön linnedamast, utfört av E. Weixlgärtner-Söderberg 1952. Foto 1995.

Green linen antependium with embroidered work, made by E. Weixlgärtner-Söderberg in 1952.



dan ringkors i blått och guld. Rött foder. Höjd 125 cm, bredd 110 cm. Signerad Cedergren & Eriksson, Visby. Skänkt av kyrkliga syföreningen 1963.

Dräktspänne av silver med graverad dekor, bestående av två delar. Delarnas längd 3,5 cm. Inga stämplrar. Av allt att döma identiskt med det nya "Silfwerspänne till Mässhakelen" som inköptes enligt räkenskaperna 1773–1774.

Stolor: – 1. Av vitt ylle med broderade ringkors i guld och blått, rött foder. Skänkt av syföreningen 1963. – 2–4. Av rött, grönt resp. blått ylle med frans. 1970-talet.

Predikstolskläden: – 1. Av röd sammet med omstrålad duva broderad i guld, silver och vitt. Frans och pulpetöverdrag. Höjd 50 cm, bredd 43 (utan pulpetöverdrag). Signerat H. A. (Helena Anschütz) 1912. – 2. Av grönt linne med broderat skepp med Kristusmonogram i brunt, blått och vitt på stiliserade böljor i blå nyanser. Höjd 51 cm, bredd 43 cm. Skänkt av Karl Jacobsson, Skåls, 1952. – 3. Av vitt ylle med broderad dekor motsvarande det vita antependiets. Höjd 27 cm, bredd 43 cm. Utfört av Gotlands hemslöjd 1967. – 4. Av blått linne med motsvarande dekor som det blå antependiets. Utfört som antependiet 1977.

Mattor: – 1. Vävd med geometriska mönster i olika blå, blågrå och blågröna nyanser. Längd 358 cm, bredd 252 cm.

Signerad M L (Mia Lagerström) Gotlands hemslöjd. I koret. Inköpt 1971. – 2. Vävd med geometriska mönster i grå, rosa och bruna nyanser. Längd 150 cm, bredd 100 cm. Signerad L H Gotlands hemslöjd. Inköpt 1958. I koret framför altaret. – 3. Vävd röllakansmatta med geometriska mönster i bruna, grå, blå, gröna och rosa nyanser. Frans. Längd utan frans 252 cm, bredd 170 cm. Signerad E S. Skänkt av Karl Erik Jacobsson, Lingsarve, 1982. I sakristian.

Försvunna textilier

I 1594 års inventarium omtalas: – 1. "En røed sijlckis messehagel, m[-] En Guld Bordt mitt oppaa. (gammel)"; – 2. "Eth Røcklin"; – 3. "Eth handtlagen"; – 4. "Eth hiønde och En pude". År 1614 (räk.) betalas "for Altarkledit at bøde". Mässhaken sägs 1680–1682 (inv.) vara "gammal och odog[ig]. Vidare upptas "Een nyy messehakka", "Een Røcklin", "it Handlakan", "It Hyonde och een Pude", "Twå messesärker, en ny och en gammal" samt "Ett nytt altarlakan". År 1727 (vis.prot.) omnämns "I n gammal gråachtig messohaka", "I n gammal messoskiorta", "I tt gammalt handkläde", "I tt gamalt Altarlänkläde" och "I tt gammalt lickkläde". I inv. samma år har de båda sistnämnda försvunnit och "en ny mässe skiorta" tillkommit. En ny mässhakorta

inköptes 1739 (räk.). År 1754 tillkom en ny mässhake av "Rödt Plys", vilken 1847 (vis.prot.) sägs vara gammal och avfördes vid visitationen 1880. Ett nytt "Likklede" inköptes 1768 (räk.) samt 1785–1786 (räk.). Enligt räkenskaper-na 1796–1797 utbetalas "en Dyna, at lägga framför Disken wid Communionen för Communicanternas bekvämlighet, valkadt walmar 6 al[na]r", samt för "rosenröd färg på samma walmar" och lärft under dynan. Enligt räkenskaper-na 1839–1840 utbetalas för åtta alnar "Cambrique³⁷ till Altarkläde" Detta uppges 1847 (vis.prot.) vara rött. En dyna

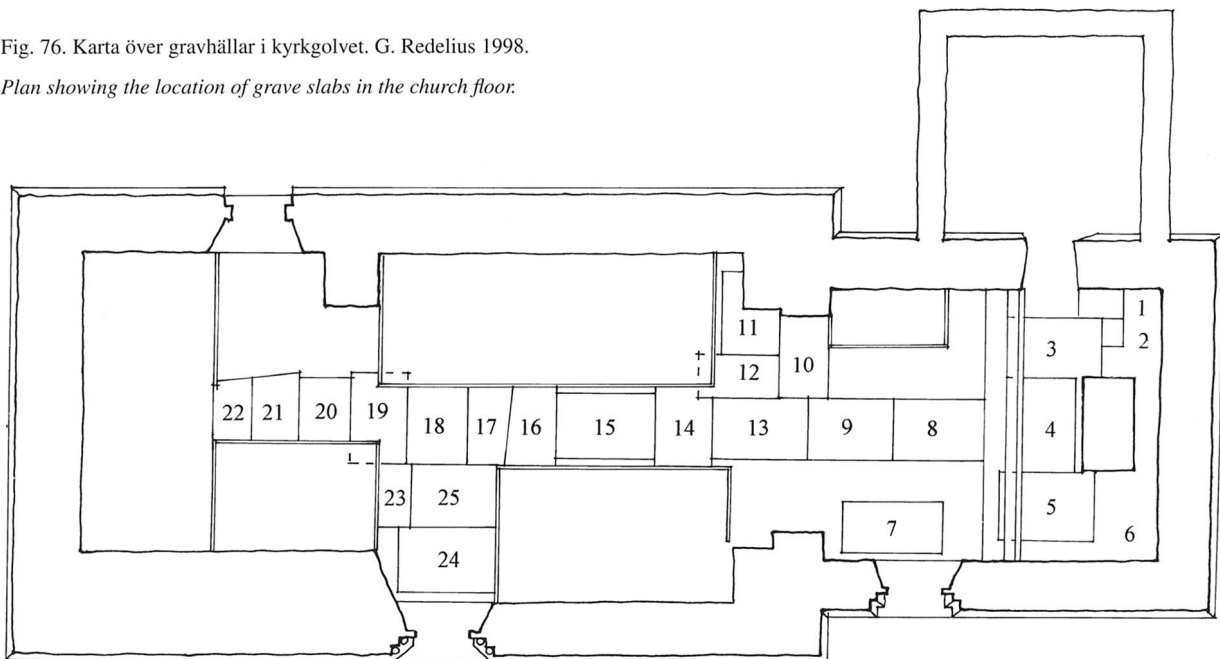


Fig. 75. Kollekttavla av ek från 1698. Foto 1995.

Oak collection tray from 1698.

Fig. 76. Karta över gravhällar i kyrkgolvet. G. Redelius 1998.

Plan showing the location of grave slabs in the church floor.



klädd med svart ylle och med påsydda brungrå blad mönstrade i röd färg tillvaratogs av J. Roosval 1943 men tycks senare ha förkommit. Längd ca 60 cm, bredd ca 40 cm.

Kollektredskap

Kollekttavla av ek (fig. 75), profilerad ryggbrička med spår av målade dekor, kontursågad täckplatta. Enkelt åttkantigt snidat skaft. Längd med skaft 35 cm, bredd 12,5 cm. Enligt P. A. Säve 1864 (ATA, E IV:5, s. 163) hade ryggbričkan inskriften "I H S 1698/ H.M.S.S." (Hans Mårtensson Sigsarve?).

Två kollektåvar med svarvade och profilerade svartmålade träskaft, profilerade hållare med bjällra och ring av försilvrad mässing. Påsarna är klädda med brun sammet och har påsydda guldrevärer. Längd 188 cm, ringens diameter 12 cm, påsens djup 20 cm. Anskaffade 1838 från gördelmakaren J. Kullberg³⁸ (räk., vis. prot.). Restaurerade 1959.

Gravminnen

Gravhällar i kyrkan:³⁹ – 1. Av grå kalksten, fragmentarisk (högra delen). Inskrift: "[---] BEGRAND/ [-]TAT OCH WEL/ [---R]ASMVS. PEER. SO[N]/ [LILLA SIGLEFS ---]ERS OCH M[-]/ [--- 166?]7. DEN 28 FIB/ [RUARI - HAN]S SALIGE HVST[RV]/ [--- V]DI HINDIS A[L]D/ [ERS]/ [- -]TIGE GVD FOR/ [- -]N EN FRØDEFVL/ [---]DAG. AMMEN/ [--- GV]DFRVTIGE M[AND]/ [---]T. SIN. KERE. [HVST]/ [RV ---] DEDE. TIL. A[---]" Nertill en rund kartusch med inskrift "[---]"

Fig. 77. Fragmentarisk gravhäll (6) av rödaktig kalksten med runinskrift. 1200-talet. Foto I. Anderson 1954. ATA.

Fragment of a limestone grave slab with runic inscription, 13th century.



s/[- -]D” Höjd ca 140 cm, bredd ca 48 cm. – 2. Av grå kalksten, fragmentarisk (övre delen), rundlar med blommor i hörnen. Inskrift: ”АИИО/ 1695/ ДОДЕ САЛИ ВАЛБВР ЛАРС/ ДОТЕР ЛІЛЕ СІГЛЕФС ДӨ/ [D]Е ДА НУН ВАР ІО АР ГА/ [МАЛ ОЧ] ЛІГЕР НЕР/ [- - -]” Höjd ca 40 cm, bredd ca 62 cm. – 3. Av grå kalksten, rundlar med änglahuvuden i hörnen. Inskrift längs kanterna: ”WAR: TROFAST:/ IN: TIL. DÖDEN: SÅ: SKAL:/ ІАГ; GІFWA:/ TIG: LІFSENS: CRONO: АPOC. 2: ІO” Inskrift upptill (delvis dold under altarskranket): ”[- - -] WILLAR [- GRELS JACOBSSON STORA SІGLAJVS]/ MED. HУSTRUN. ANNA. JÖNS. DOTTER/ SONEN. HANS GRELSON FÖDER WAR/ SEXTONHUNNRA. NITYOTTA/ EN. REDELIGER. KYRKІOWÄRD/ WAR. HAN. І. GUDS. FÖRSAMBLING: HÄR/ WAR EN. STILLA. OCH. MENLÖS MAN/ NYO BARN: GAF: GUD: HONOM:/ І. ÄCHTA. FAMN: MED: HУSTRUN. KÄR/ MARGARETA. JACOBS: DOTTER:/ SІUTTONHUNDRA. FEMTIO. SІU/ FOR SІÄLLEN: HÄDAN. НЕМ. TIL. GUD:/ HANS. CROPP: WILLAR: І. THENNA. GRAF/ TIL. НERREN: SІELF: BLIR: UPPEBAR” Nederst två hjärtformade kar-

tuscher med löpande inskrift: ”G. І. S: A. І. D./ H. G. S: M. І. D./ ANNO./ 1757.” Höjd 198 cm, bredd ca 132 cm. – 4. Av grå kalksten, fragmentarisk; linje längs kanten. Inskriften bortnött. Delvis dold under altarskranket. Bredd ca 122 cm. – 5. Av grå sandsten, rundlar med evangelistsymboler i hörnen. Inskrift längs kanterna (delvis dold av altarskranket: ”[-]/ [- - -] GІF MİN TALSМAND DV PÅ DOMMEDAG/ BLIF OCH [- - -] MİN s[- - -]DH/ [- -]RE [-]ENG [- - -] DET EVIGE LIF MІG [- - -]” Inskrift upptill (delvis dold av altarskranket): ”[- - -] DÖ VI SÅ DÖ VI І HERRANOM EHVAD/ VI NV LEFVE ELLE DÖ SÅ HÖRE UI HERRANOM TIL TY/ CHRISTVS ÄR THER PÅ BÄDE DÖD OCH UPSTÄNDEN/ OCH ÅTER LEFUA DE UORDEN AT HAN SKAL UARA/ НERRE BÄDE ÖFVER LEFVADE OCH DODA.” Inskrift i två spalter där nedanför: ”ANNO DEN/ DODE ERLIGE OCH/ BESKEDELIG MÄN NІLS/ PERSON MARTARFVE FOR/ DVM KYRKІO VERERE/ НER UDI FÖRSAMBLINGEN/ UDI AR OCH LІGGER/ НER VNDER BEGRAVEN/ GUD GІFVA HANOM/ EN FROGDEFVL OP/ STANDELSE” ”ANNO 1698. DODE ER/ LIG OCH GUD

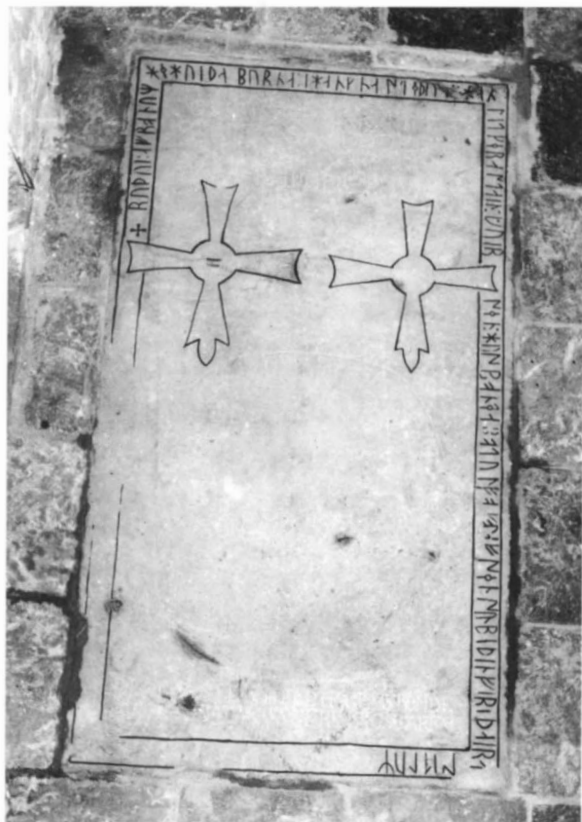


Fig. 78. Gravhäll (7) av gråaktig kalksten med runinskrift. 1200-talet. Foto ATA.

Limestone grave slab with runic inscription. 13th century.

FRVCHTIGE/ HVSSTRU BARBRA TOMAS/ DOTER MARTARFVE OCH/ VAR 63. AR GVD GIFVE/ HENNE EN. FROGDEFVL/ OP STANDELSE.". Nertill lageromkransad rund kartusch med inskrift: "N. P. S. M./ (bomärke). B. T. D.". Därunder ett timglas, flankerat av t.v. en dödskaile med benknotor, t.h. korslagda spadar och benknotor. Höjd ca 200 cm, bredd ca 146 cm. – 6. Av rödaktig kalksten (fig. 77), fragmentarisk, nött och vittrad; övre delen och de båda nedre hörnen saknas. Medeltida. Mitt på stenen har funnits ett kors. Korsstammens bevarade nedre del har nertill varit sirad med lilja och blomverk. T.h. om korset står en man iförd kjortel och med en krökt stav i vänstra handen, sannolikt en präst. Runinskrift i översättning (enligt Jansson & Wessén 1962; G. 34, s 40): "[---] han lät göra gravvalv [---]tjaud, sin hustru [---] söner [---]". Längd 115 cm, bredd ca 85 cm. Enligt Säve 1864 funnen på kyrkogården 1856. – 7. Av ljusgrå kalksten med jämn yta (fig. 78), på mitten prydd med två kors. Medeltida. Runinskrift runt kanten, i översättning lydande: "Rudvi från Rone, dotter till Hägvi i Hagnestäde,

hon lät göra stenen över sin man Botulv och sin son Olav. Bedjen för deras själar" (inskriften återgiven efter Jansson & Wessén 1962; G. 33, s. 39). Stenen har under 1700-talet återanvänts och försetts med följande inskrift under de båda medeltida korsen: "CHRISTUS ÄR MITT/ LIIF OCH DÖDEN ÄR/ MIN WINNING/ PHILIP: I V 21/ ANNO 1754/ D: 29 OCTOBER/ DÖDE [--- PER]/ [L]ARSO[N SIGSARVE]/ [HA]NS ÄLDER [---]/ DES KÄRA HUSTRO [---]/ [Ä]RLIG OCH GUDFRUCHTIG/ BARBRO MARIA CLAS/ DOTTER GÖRING./ DENNE STEN TILLHÖR HUSBONDEN/ IACOB N. S. DEN YNGERE SIGSSARFWE." Längd 215 cm, bredd upptill (?) 119 cm, nertill (?) 114 cm. Stenen låg enligt Ekdahl i äldre tid "sunnanom" kyrkan men stod enligt Säve 1864 vid kormuren. Den bortfördes senare under 1800-talet till Sigsarve och användes där som trappten, men återfördes i början av 1890-talet och ställdes norr om kyrkan. År 1946 fick den sin nuvarande plats. – 8. Av grå sandsten, hårt nött, linjer längs kanterna och musselornament i hörnen. Inskrift: "HÄR [---]DENST(?)/ H[---] HANS CLASSON BÅ]TELS FÖD DEN 24/ A[UGUSTI ÅR 1755] OCH DODE DEN/ 26 M[ARS ÅR 1834]/ SAMT [---] ANNA GRELS/ [DOTTER FÖDD DEN 26] APRIL ÅR 1772/ [--- ÄK]TENSAP MED/ [---]". INSKRIFT NERTILL: "NÄ[---] ANDE DÖDA VILT/WI [---] A TIN HAND OCK/ [---] LÄT KLINGA: / M[---] MIG GLADER VPP/ [--- FÖR]ENA SIÄL OCH KROP". Höjd 183 cm, bredd 124 cm. – 9. Av grå sandsten, hårt nött, linjer längs kanterna. Inskrift: "[---]AS(?)/ [---] FÖD DEN/ [--- I]682(?)/ [---] SDOTTER/ [---]L/ [---] [---]3/ [---] [---] EFTER/ [---] [---]H/ [---]T?"; där nedanför två eller tre helt oläsliga rader. Höjd 186 cm, bredd 123 cm. (Enligt N. Olofsson troligen lagd över Nils Jöransson Amfunds (1682–1743) och hans hustru Lisbet Rasmusdotter (1681–1748).) – 10. Av grå sandsten, hårt nött, spår av kartuschram, inskrift bortnött. Höjd 166 cm, bredd 123 cm. – 11. Av grå sandsten, hårt nött, spår av kantbård och inskrift (helt oläslig). Höjd 185 cm, bredd 124 cm. – 12. Av grå sandsten, hårt nött, inskrift saknas. Höjd 167 cm, bredd 97 cm. – 13. Av grå sandsten, hårt nött, kantbård. Inskrift: "[---] 1[6(?)3]6/ D[---] OR TA[-]DAR/ [---] OLSVENNE/ [---] [---] AF DENNE/ [---] [---]A[---]/ [---] [---]". Höjd 205 cm, bredd 138 cm. (Enligt N. Olofsson troligen lagd över Bertel Olofsson Olsvenne (1628–1701) och hans hustru Anna Hansdotter (1636–1716).) – 14. Av grå sandsten, hårt nött, inskrift saknas. Höjd ca 185 cm, bredd ca 120 cm. – 15. Av grå sandsten, hårt nött, linje längs kanterna och hörnrundlar. Inskrift saknas. Höjd 216 cm, bredd 154 cm. – 16. Av rödaktig ortoceratitrik kalksten, trapezoidal, hårt nött. Inskrift saknas. Höjd ca 185, bredd upptill 116, nertill ca 90. Medeltida. – 17. Av rödaktig ortoceratitrik kalksten, trapezoidal, hårt nött, kantbård, spår av kors med livsträdsornamentik. Ev. runinskrift bortnött. Höjd ca 180 cm, bredd upptill ca 85 cm, nertill 75 cm. Medeltida. – 18. Av grå sandsten, hårt nött

Fig. 79. Fragmentarisk gravhäll av rödaktig kalksten på kyrkogården (1). Medeltiden. Foto 1995.

Fragment of a medieval limestone grave slab in the churchyard.

och vittrad, linje längs kanterna och hörnrundlar med evangelistsymboler, nertill relief med ängel (?) och dödskalle med korslagda benknötar (nederdelen av stenen är delvis dold av bänkinredningen). På mitten, omvänd i förhållande till ovanstående, en broskinramad kartusch med tre hjärtan och ett timglas (?). Inskriften bortnött. Höjd ca 200 cm, bredd ca 140. 1600-talet. – 19. Av grå sandsten, hårt nött och vittrad, bård längs kanterna. Inskrift: "UNDER THENNA G[RAF ---]/ [--- H]WILA KYRKIO. W[ÅRDEN]/ [--- PER HANSS]ON GANS. BEN. [H]A[N]/ [---] DÖDDE 173[7]/ [---] I THENNA GRAF/ [---] PÅ DOMEDAG". Höjd ca 190 cm, bredd ca 125. – 20. Av grå sandsten, hörnrundlar med änglahuvuden, kantbård med inskrift (övre delen är dold av bänkinredningen): "[---]/ [---] HERRANOM. DÖÖ HÅR EFTER/ [---]/ [---]". INSKRIFT PÅ MITTEN: "[?]/ NÅR: GUD: SIST: WÄRLDEN: DÖMMER/ MIN:/ SIÄL: VTI: GUDS: HAND/ FÅR NIUTA: EWIG: RO:/ I HIMMELENS: SÄLLA: LAND:/ DÄR: ALL: GUDS: BARN: BO:/ KYRKOWÄRDEN: ÄHRLIGE OCH:/ WÄLFÖRSTÄNDIGE: DANNE: MANN: LARS: IACOBSON: RANG/ SARFWE: FÖDD 1716 DÖDD: 17 / DES KÄRA HUSTRO ÄHRLIGE: OCH/ GUDFRUKTIGE ELSA: BÄRTELS:/ DOTTER: FÖDD 1717: DÖDD 17". Där nedanför två hjärtformade kartuscher med löpande inskrift: "L: J: S: R:/ E: B: D: R:/ 17/ 78". Bredd ca 112 cm. – 21. Av grå sandsten, delvis dold under bänkinredningen. Inskrift saknas. Bredd ca 105 cm. – 22. Av grå sandsten, delvis dold under bänkinredningen. Inskrift saknas. Bredd ca 85 cm. – 23. Av grå sandsten, nött, delvis dold under bänkinredningen, en hörnrundel med blomma synlig. Inskrift saknas. Bredd 137 cm. – 24. Av grå sandsten, nött, inskrift saknas. Höjd ca 205 cm, bredd 145 cm. – 25. Av grå sandsten, nött, överdelen delvis dold av bänkinredningen. Inskrift: "HÄR UNDER THENNA STEN/ WILAR SINA BEEN/ FORDOM KÖRKIO WÄRDEN ÄHRLIG/ OCH WÄLFÖRSTÄNDIGE IÖREN/ RASMUSSON SAMT DES HUSTRU/ ÄHRLIGA OCH GUDFRUCHTIGA MA/ RIA ANDREIASDOTTER LINGSA/ RE 1743 (bomärke)". Höjd ca 205 cm, bredd ca 136 cm.

Gravhällar på kyrkogården: – 1. Av rödaktig kalksten (fig. 79), trapezoidal, nött, defekt nertill, ett hörn av upptill. Kantbård (skriftband?), på mitten ett ringkors med livsträdsornament. Höjd ca 140 cm, bredd upptill ca 84 cm, nertill ca 95 cm. 1200-talet? Väster om tornet, t.v. Lagd på sin nuvarande plats 1980 (N. Olofsson). – 2. Av sandsten (fig. 80), trapezoidal, nött, defekt nertill. På mitten ett upphöjt malteserkors, buret av ett lamm (?) Höjd ca 163 cm, bredd upptill ca 80 cm, nertill ca 65 cm. Romansk. Väster



Fig. 80. Nedan. Fragmentarisk gravhäll av sandsten på kyrkogården (2). Medeltiden. Foto J. A:son Utas. GF.

Below. Fragment of a medieval sandstone grave slab in the churchyard.



om tornet, t.h. Lagd på sin nuvarande plats på 1970-talet (N. Olofsson). Stenarna 1–2 omnämns av Lindström (1895, s. 98) – 3. Av sandsten, fragment bestående av en kortända med två hörnrundlar. Svårt nött. Höjd 46 cm, bredd 115 cm, tjocklek ca 20 cm. 1600-talet. Ligger som täckhäll i södra kyrkogårdsmurens östra del. – 4. Av sandsten, fragment bestående av ett hörn med blomrundel och kantlinje. Höjd ca 62 cm, bredd ca 39 cm. 1600-talet. Ligger innanför muren till höger om södra kyrkogårdsingången. – 5. Av sandsten, fragment bestående av ett hörn. Inskrift längs kanten: "[---]E[TNI]IS[-]JES [-]O]C[D]ØDE(?) ---]". Höjd ca 61 dm, bredd ca 51 cm, tjocklek ca 20 cm. På kanten är ett stenhuggarmärke (?) inhugget. 1600-talets början? Ligger på kyrkogårdsmuren öster om södra kyrkogårdsingången. – 6. Av sandsten, fragment bestående av ett hörn



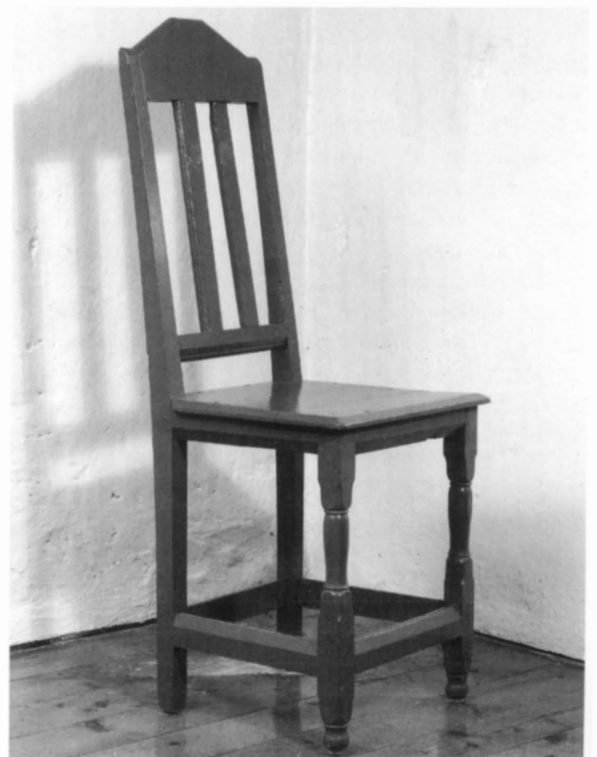
Fig. 81. Fattigstock från 1786. Foto 1995.
Wooden poor-box from 1786.

Fig. 82. Nedan t.v. Kista av ek, daterad 1684 och anskaffad 1837. Foto 1995.

Below left. Oak chest, dated 1684 and purchased in 1837.

Fig. 83. Stol, tillverkad 1800. Foto 1995.

Wooden chair, made in 1800.



med nött rundel och spår av mittkartusch. Höjd 54 cm, bredd 58 cm, tjocklek ca 17 cm. Möjligen del av nr 1 eller nr 9? 1600-talet. Ligger på kyrkogårdsmuren väster om södra kyrkogårdsingången. – 7. Av sandsten, rundstav längs kanterna. Nött, utan inskrift. Höjd 214 cm, bredd 143 cm. Framför korportalerna. – 8. Av sandsten, nött, utan inskrift. Höjd 198 cm, bredd 141 cm. Framför långhusportalen. – 9. Av sandsten, bestående av fyra fragment, hörnrundlar med blommor, kantlinje. Inskrift: ”[16] 04/ K[---]F SÖN/ [---]S [---]/ [D]OTER HER VNDER/ DÖDE: ANNO 16[---]”.

Fornforskaren C. G. Hilfeling omtalar 1799 förutom sten nr 1 (G. 33) ytterligare två runstenar ”strax innanföre kyrko-dören, men af Tramp så utsletne at man med möda kunde se om Runor derpå funnits, men intet fullt ord kunde med säkerhet läsas”. Möjligen är dessa identiska med nr 16 och 17 inne i kyrkan. Inv. 1830 omtalar åtta gravhällar inne i kyrkan och 16 på kyrkogården, ”Bland hvilka en Runsten, svårligen läslig”. Fredrik Bergman iakttog två runstenar på kyrkogården vid sitt besök ca 1863. Vid restaureringen 1910 belades golvet i mittgången med gravhällar som tidigare legat utmed kyrkans sydfasad. Hällarna framför ingångarna skulle dock lämnas orörda.

Böcker

– 1. Koralspsalmboken 1774. 4:o. Skinnband. Tillskrift av Nils Gardell, ”Hafdhem 1785 Christi Himmelfärdsdag, då jag höll min Inträdes-Predikan”. – 2. Kyrkohandboken 1693. 4:o. Skinnband. – 3. Kyrkohandboken 1772. 4:o. Skinnband.

År 1594 (inv.) ägde kyrkan ”En Alterbogh (Dansk)”. Den fanns kvar ännu 1680–1682 (inv.), då man också förtecknar ”En Handbook Svensk in 4:to edit Holm. 1671” och ”En Psalm och Ewangeliebook Svensk in 8:vo”. År 1727 (inv.) omtalas ”Then Swenska Psalmboken in qwarto” och i Havdhems kyrkas inventarium för samma år ”en Swänsk Bibel in folio söndrig och gammal. Naehsboer tilhörig”. Enligt vis.prot. 1740 var detta Karl X Gustavs kyrkobibel från 1655.

Fattigstock

Fattigstock av snidat och blåmålat trä (fig. 81); profilerad stam med plattskuren geometrisk dekor, årtal 1786 och en passarro. Järnbeslagen. Ovanför myntinkastet upptill är en tom inskriftstavla med spetsigt krön. Höjd 115 cm. Anskaffad 1786 (räk.) och målad 1803 (räk.) i berlinerblått och brunt.

Möbler

Kista av ek (fig. 82), nedåt avsmalnande och med svagt välvt lock. Järnbeslagen och försedd med hängläsbeslag.

Kistan står på fyra rektangulära klossar och är gråblåmålad med svarta beslag. Målad inskrift i gulvitt på framsidan: ”O. L. L. [-] O L./ 1.6.8.4.” På lockets insida målat ”I.H.S.” inom krans och växtornament i grönt, rött, vitt och brunt. Höjd utan klossarna 53 cm, lockets längd 89 cm, bredd 50 cm. Inköpt från Nils Gans 1837 (räk., vis.prot.).

Bord av gråblåmålat trä med svarvade ben, fyra tvärsålar nertill. Höjd 79 cm, längd 84 cm, bredd 79 cm. Tillverkat 1800, troligen av Jöran Nilsson, Amfunds (Olofsson 1985, s. 40). Ett blåmålat bord uppges 1813 (vis.prot.) vara anskaffat under kyrkoherde Gardells tid.

Bord av ek i traditionell gotländsk stil. Tillverkat och skänkt av Hilding Sigsarve, Sigsarve, 1984. I sakristian.

Stol av gråblåmålat trä (fig. 83), hög rygg med två breda spjälor, delvis svarvade framben. Höjd 113 cm, sitthöjd 53 cm, bredd 45 cm, djup 40 cm. Tillverkad 1800, troligen av Jöran Nilsson, Amfunds (Olofsson 1985, s. 40). Enligt en anteckning från 1813 (vis.prot.) anskaffad under kyrkoherde Gardells tid.

Två stolar av gråblåmålat trä, rak rygg med tre profilerade pinnar, sarg med profilerad list. På insidan av den ena stolens sarg står årtal 1841 skrivet med blyerts. Höjd 92 cm, sitthöjd 47,5 cm, bredd 41 cm, djup 38 cm. Anskaffade 1842 (vis. prot.); tillverkade av Nils Jöransson, Amfunds (Olofsson 1985, s. 40).

Kyrkoherde Gustaf Lutteman⁴⁰ antecknar 1813 (vis. prot.) en av honom skänkt pulpet. En ”målad Commod” anskaffades 1843 (vis.prot.).

Votivskepp

Votivskepp (fig. 84), tremastat och fregattacklat, obevärat men portmålat. Massivt grönmålat träskrov, ett svart fält med ljusgrå portmålning, grått samt botten av blandfärg i rött. En smal guldfärgad list är lagd ovanför den portmålade sektionen. På däck en livbåt vilande på däckshusets tak och på en ställning akter om stormasten två vitmålade båtar med grönmålade kapell. Akterdäck med skylight, ratt och roderkista. Inskrift på akterspegeln: ”MINNE”. Riggad med välsvydda segel. Ett flertal flaggor. Inskrift på fockmastens flaggor: ”J P MLN VFC”.⁴¹ Skänkt på 1890-talet av sjömannen Jonas Petter Mallin, bördig från Martarve. Mallin har även utfört votivskepp i Gothems (SvK Go IV:100) och Stånga (SvK Go VI:157) kyrkor. Restaurerat av Gösta och Signe Sandquist, Visby, 1960.

Övriga inventarier

Minnestavla av trä (fig. 85) med målad inskrift i svart på vit botten: ”Åren 1839 1840 och 1842/ Blefvo i Näs Kyrka betydligare reparationer verkstäl=/ da, medelst inläggandet af nytt golf Läktarens inred=/ ning, nya fönsters insättande,

murarnes vattenrif=/ ning och hvitmening invändigt, samt rappning och hvitmening utvändigt, hvarjemte dörrar och fön=/ ster erhöilo målning. Församlingens Pastor var då/ Prosten och Theologiae Candidaten Magister Herr./ Henrik Lyth.⁴²/ Kyrkovärdare:/ Hans Jacobsson Drakarfe Olof Erasmusson Olsven=/ ne och Olof Olofsson Gahns samt Sexmän Båtel Båtelsson Toms=/ arfve och Thomas Christiansson Sigvards./ [Mål]a[dt] af N. P. Sjöström alfva". Svartmålad profilerad ram. Höjd 55 cm, bredd 44 cm. Konserverad av Bo Wildenstam 1980.

"Die Auferstehung Christi". Litografi av C. Fischer efter Carl Begas⁴³ altarmålning i Friedrich Werderschen Kirche i Berlin. Tryckt av L. Zöllner, Berlin. Förgylld träram med rocailler i hörnen. Höjd med ram 75 cm, bredd 60 cm. Tidigast nämnd i tillägg till vis.prot. 1858.

Mullställ av svartmålat trä, sarg och ben kontursågade. Skovel av silvermålat järn med svart profilerat svarvat träskaft. Ställets höjd 37 cm, längd 52 cm, bredd 21 cm, skovelns längd 73 cm. Skoveln anskaffades 1845 (räk.).

Ask av ek utan lock. Inskrift på undersidan "АИИО 1723". Höjd 10 cm, längd 20,5 cm, bredd 12,5 cm. Fyllt med diverse mynt från 1700–1800-talen. I pastorsexpeditionen, Hablingbo prästgård.

Svepask av trä, svagt oval. Siffernoteringar på lockets insida. Undertill är bokstaven L inskuren. Höjd 8 cm, längd 12,5 cm, bredd 12 cm. Avsedd för förvaring av mynt.

Ask av trä med skjutlock. Höjd 9,5 cm, längd 29 cm, bredd 15,5 cm.

Polhemsåls, blåmålat. 1700-talet.

Likbår av trä. 1800-talet. På sakristievinden.

Krus av brunglaserad keramik, ögleformat handtag (avbrutet). Höjd 30 cm. Stämplad I Wright, Ratcliff Highway, Fulham stone pottery, GLAZEN[- -]. Möjligen identiskt med det vinkrus som inköptes 1865 (räk.).

Karaff av glas, vriden i blåningen. Höjd 29,5 cm.

Bläckhorn av grönt glas. Höjd 7 cm, diameter 13,5 cm. Anskaffat 1842 (vis.prot.).

Två smidda gångjärn med graverad dekor. 1700-talet? I bårhuset.

Spegel, rund mässingsram med pärlstav. Diameter 11,5 cm. I bårhuset.

Tappkran av svarvat trä. Längd 18 cm. 1700-talet?

Tre ekbitar med upphöjt snideri, målat i svart.

Miniatyr av triumfkrucifixet, av snidat trä, målat i rött, vitt, rosa, blått, gult, brunt, guld, skär karnation. Höjd 30 cm, bredd 23 cm.

Fig. 84. Votivskepp, tillverkat och skänkt av J. P. Mallin på 1890-talet. Foto 1995.

Votive ship, made and donated by J. P. Mallin in the 1890s.

Fig. 85. T.h. Minnestavla från 1842. Foto 1995.

Right. Memorial tablet from 1842.

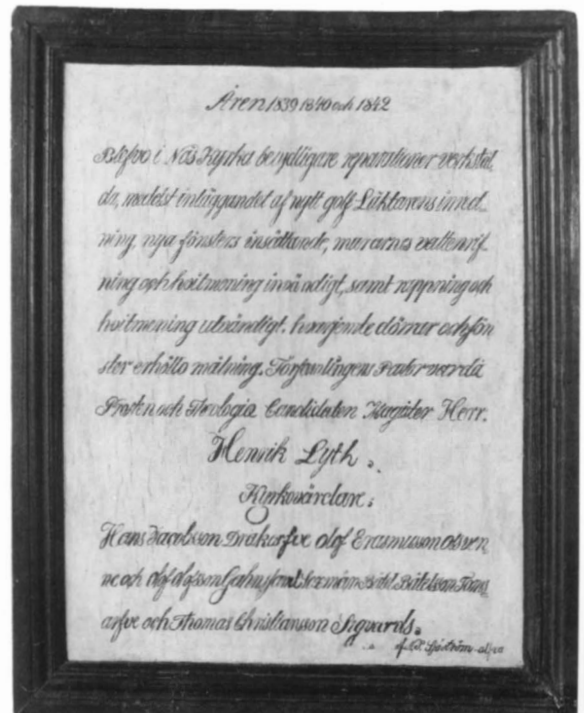
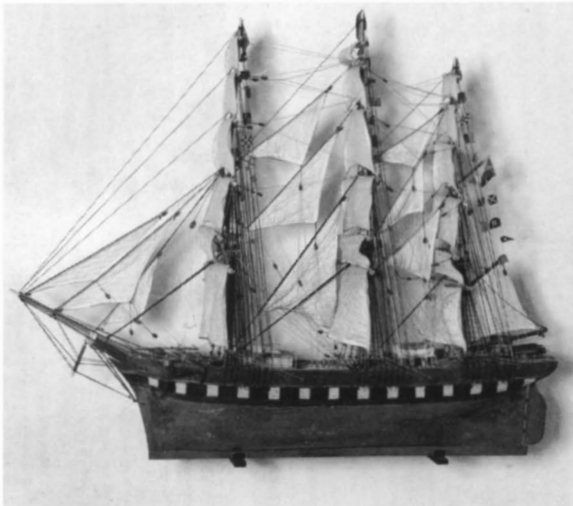


Fig. 86. Klockan, gjuten av S. Ch. Grönvall i Stockholm 1826. Foto 1995.

The bell, cast by S. Ch. Grönvall in Stockholm in 1826.



Diverse fornfynd: järn, pilspets, glaspärlor, bronsspännen och ringar, djurhuvudformat spänne, mynt varav några medeltida.

Madonna av keramik, målad i blått, rosa nyanser, svart, vitt, guld, skär karnation. Höjd 64 cm. Utförd av keramikern Gun Carlsson, Skåls, 1990 och bekostad av medel som skänkts av lärarinnan Maria Ekelund. På sidoaltaret.

Försvunna övriga inventarier

År 1594 (inv.) omtalas "Eth Brudt saetel", "En jarn stafuer" samt "En Spade och en picke". År 1614 (räk.) betalas "för Pickeen att gjøre ferdig". Brudsätet, en järnstör samt en spade och en "Picka" omnämns också 1680–1682 (inv.). En "Timsten" inköptes 1732 (räk.) och en likbår 1743. En ny solvisare av ölandssten inköptes enligt räkenskaperna 1773–1774 och en stock till denna på kyrkogården enligt räkenskaperna 1785–1786. En straffstock anskaffades 1786 (räk.) och omnämns ännu av P. A. Säve 1864 (UUB: S 40 n). Karl XIV Johans porträtt anskaffades 1832 (vis. prot.). Det fanns ännu kvar 1943 (st. prot.), svårt fuktskadat. Konservering beslöts men blev inte av och porträttet är numera förkommet. År 1851 (räk.) får kakelugnsmakaren betalt för tvättfat och handkanna till sakristian.

P. A. Säve (UUB: S 40 n) omtalar 1864 en 70 år gammal glasskål.

Klockor

Kyrkan har endast en klocka (fig. 86). Den är prydd med dubbel palmettbård upptill och enkel nertill. Inskrift: ⁴⁴ÅR 1826/ DÅ DCOTOR [SIC!] CARL JOHAN EBERSTEIN⁴⁵/ VAR STIFTETS BISKOP L. N. O./ GUSTAF KOLMODIN⁴⁶ CONTRACTSPROST L. V. O./ MAGISTER HENRIK LYTH/ FÖRSAMLINGENS KYRKOHERDE S. S. TH. CAND./ HANS DRAKARFVE, CLAS OLSVENNA, JACOB SEXARFVE/ KYRKOVÄRDAR./ ÅR NÅS TORNKLOCKA OMGJUTEN I STOCKHOLM/ AF SAMUEL CH. GRÖNWALL." ⁴⁷Såväl inskrift som dekor nött av kimbning.⁴⁸ Höjd 68 cm, diameter 68 cm, vikt 163 kg. Tonanalys (I. Rohr 1985): Fiss 2 + 10 c. Omhängd med ny kläpp av Bergholtz' klockgjuteri, Sigtuna, 1957.

En gammal klockkläpp och en klockaxel förvaras på sakristievinden.

I 1594 års inventarium omnämns "En alter klokke". Denna finns kvar ännu vid inv 1680–1682. År 1743 (räk.) sägs klockan vara i gott stånd. Enligt 1788–1789 års räkenskaper utbetalas till klockgjutaren Lars Öfverström⁴⁹ i Karlskrona för klockans omgjutande med tillägg för ny metall.

Noter

1. Enligt docent *Eva Brylla*, Ortnamnsarkivet i Uppsala (OAU).
2. Sammanställningen av gårdsnamnen och deras äldsta kända skrivformer är gjord av docent *Evert Melefors*, vilken tackas varmt.
3. Näs socken fornminnesinventerades för revidering av ekonomiska kartan 1978 av *Anders Persson*.
4. *Fredrik Bergman* (1842–1875). Pastorsadjunkt i Hejde; fornforskare.
5. *Johan Johansson Wickman* (1739–1815). Glasmästare i Visby (SvK Go IV, s.130, 664).
6. *Johan Mårtensson Suderbys* (1709–1766). Bonde och tornresare från Suderbys i Gothem; far till *Mårten Johansson S.* (1738–1813). Far och son var sin resp. tids ledande tornbyggmästare på Gotland.
7. *Nils Carlsson* (1828–). Byggmästare från Mallgårds i Levide.
8. *Jacob Klingwall* (1786–1866). Präst; f. i När, adjunkt i Visby skola 1814, past. præb. i Väskinde 1828, honorarieprost s. år, kyrkoherde i Roma 1842. Utförde ritningar till smärre byggnadsarbeten och utgav bl.a. "Fornlemningar i Wisby" 1823–1824.
9. *Ludvig Hedin* (1826–1917). Arkitekt; konduktör i fångvårdsstyrelsen 1849–1851, arkitekt i ÖIÄ 1849–1893, arkitekt hos drättselkommissionen i Stockholm 1855, stadsarkitekt i Stockholm 1863–1898.
10. *Johan Jacob Broander* (1824–1905). Präst; f. i Visby, prästvigd 1848, pastorsadjunkt och vice pastor i Eskelhem 1848–1852, i Stenkyrka 1859, kyrkoherde i Havdhem och Näs 1861. G. I) med *Carolina Moberger* (1822–1882); g. II) med *Ulla Gregersson* (1840–).
11. *Hans Niklas Tellström* (1810–). Byggmästare från Fardhem; f. i Stånga (SvK Go VI, s.198, VIII:3, s. 32).
12. *Johan Petter Jacobsson Hederstedt* (1826–1917). Byggmästare i Näs.
13. *Lars Lundberg* (1708–1751). Byggmästare i Visby; f. i Lummelunda.
14. *Tyke Påvelsson Wramstedt* (1734–1801). Murmästare i Visby; f. i Skåne (SvK Go VI, s. 709).
15. *Carl Sahlsteen* (1741–1813). Dykerikommissarie i 40 år, sedermera överdirektör vid Dykeriet samt postkontrollör på Öland, vilket bl.a. innebar att han ombesörjde postförbindelserna från Öland (Gaxa) till Klintehamn. Bosatt på Vedborm, Högby sn på Öland (SvK ÖI I, s. 267, not 12).
16. *Nils Pettersson* (1853–1930). Byggmästare i Visby, verksam vid ett stort antal gotländska kyrkorestaureringar. Far till läroverksadjunkten och fornforskaren Alfred Edle (1893–1965).
17. *Emil Eckhoff* (1846–1923). Antikvarie; ursprungligen naturvetenskapsman (fil. dr 1875) drogs E. från 1870-talets slut över till arkeologi och konstvetenskap och anställdes vid VHAA 1880. Han förestod Livrustkammaren 1883–1893 då han blev amanuens, från 1909 till pensioneringen 1915 betitlad Hjärtbergsk antikvarie. E. är pionjär inom forskningen om svenska stavkyrkor. Han omfattande undersökning av S:t Clemens kyrkoruin i Visby bör också nämnas.
18. *J. Roosval* i ms SvK vill dock se följande kronologi: långhus, kor, torn. Han tycker sig se att västmuren och tornbågen är sekundära i förhållande till långhuset och byggda samtidigt med tornet.
19. Avlatsbrevets (avskriftens) text lyder i översättning (text inom parentes är antingen förtydligande av översättaren eller i avskriften utelämnade delar av originalbrevet): "Då vi således önskar att S:t Johannes Döparens kyrka i Näs' socken på Gotland, Linköpings stift, talrikt besöks under tillbörliga ärebetygelser, (eftersom vi barmhärtigt ett år och fyrtio dagar av den botgöring som pålagts) dem som i sanning botfärdiga ärligen besöker samma kyrka på S:t Johannes Döparens fest, på den heliga och ärorika jungfrun Marias festdagar, på bekännaren S:t Nikolaus' och martyren S:t Blasius' festdagar, vilket helgons relikvilar i denna kyrka, såsom det tillstås, vidare på Kristi himmelfärdsdag, allt i förtröstan på den Allsmäktige Gudens barmhärtighet och på hans heliga apostlars, Petrus' och Paulus', auktoritet. Givet (i Anagni den 23 juli under det andra året [av påven Bonifatius VIII:s pontifikat])." Docent *Birgitta Fritz* har tillhandahållit den latinska originaltexten och översättningen har utförts av fil. lic. *Peter Ståhl*. Båda tackas varmt.
20. *Blasius* (d. trol. 316). Biskop i Kappadocien, martyr och helgon; en av de 14 nödhjälparna. Han anropades bl.a. för hjälp mot halssjukdomar, tandvärk, barnsjukdomar, pest och djursjukdomar. B., som är ett mycket firat helgon, betraktas också som Ragusas (Dubrovniks) skyddshelgon. Han framställs ikonografiskt som biskop med en järnkam och två ljus, ibland korslagda, samt omgiven av djur. Av ca 15 kända avbildningar av B. i Sverige finns ingen på Gotland.
21. *Svante Hellquist* (1750–). Vaktmästare och målare i Visby.
22. Tolkningen är utförd av docent *Monica Hedlund*, UUB, med hjälp av docent *Anna Nilsén*, vilka tackas varmt.
23. Skeppsristingarna är beskrivna enligt von Busch m.fl. 1993. För ordförklaringar hänvisas till denna bok.
24. Tolkningen av runinskriptionerna är utförd av förste antikvarie *Thorgunn Snaedal Brink*, vilken tackas varmt.
25. Mansnamnet *Lifrid, Lidfrid, Likfrid* har tre medeltida belägg på Gotland, däribland en gravsten i Klinte kyrka (SvK Go III:330). *Liffridh* i Kvie omnämns som tingsdomare i Banda ting 1412 10/5. Vidare finns fem gårdar med namnet Liffride, dock ingen i närheten av Näs. Docent *Evert Melefors* tackas varmt för dessa upplysningar.
26. Beskrivningen av övriga ristingar har utarbetats i samarbete med fil. dr *Uaninn O'Meadhra*, som tackas varmt.
27. *Johan Hernell* (ca 1680–1759). Bildhuggare och målare. Fram till 1739 var H. mantalsskriven i Växjö samt verksam i Småland och på Öland men flyttade till Gotland ca 1740 och var vid sin död bosatt i Vänge. Han har utfört ett stort antal arbeten i gotländska kyrkor; särskilt karakteristiska är hans nummertavlor (Svahnström & Svahnström 1989, s. 158).
28. *Erik Fant* (1889–1954). Arkitekt i KBS från 1917, egen verksamhet från 1918. Har lett restaureringen av ett stort antal kyrkor, bl.a. Storkyrkan, Johannes och Katarina kyrkor i Stockholm, samt många betydande landskyrkor.
29. *Eugen Hammarberg* (1874–1949). Bildhuggare. Har utfört ett stort antal kyrkliga arbeten, t.ex. altaruppsatser i Stora Kopparbergs kyrka (Dr) och Olaus Petri kyrka i Örebro (Nä). Han har

- även ritat Lindesbergs kyrkas (Vs) tornspira och medverkat vid flera kyrko- och skulpturrestaureringar.
30. *Carl Wilhelm Pettersson* (1866–1954). Målare, tecknare, konservator. F. i Ronehamn; från 1890-talet verksam som konservator främst vid mer än 100 kyrkorestaureringar, på Gotland bl.a. i Ardre, Dalhem och Hemse, samt även i Uppland, Västergötland och Södermanland. Med åren tillägnade sig P. en mer antikvariskt inriktad restaureringssyn. Särskilt skicklig var han som glasmålare.
 31. *Christian Wilspecht* (1677–1745). Präst; f. i Visby, nådårspredikant i Hangvar 1706–1710, adjunkt i Eskelhem 1707–1714, vice pastor i Lärbro 1714–1720 och 1724–1727, kyrkoherde i Havdhem och Näs 1726. ”En treskällig, halsstarrig och förtretlig” (Lemke). G. med *Beata Hildebrand* (1684–1737).
 32. *Nils Gardell* (1736–1813). Präst, biskop; f. i Garde, prästvigd 1767, konsistorienotarie 1771, kyrkoherde i Havdhem och Näs 1785, kontraktsprost 1794, teol. dr 1800, biskop i Visby 1807. G. I) med *Anna Margareta Tofftén* (1751–1779); g. II) med *Brita Maria Fåhræus* (1765–1819).
 33. Orgelns disposition: Gedackt 8’ (ek), Rörflöjt 4’ (tenn), Oktava 2’ (tenn), Kvinta 1 1/3’ (tenn), Subbas 16’ (brasilfura).
 34. *Quist Falkengren* (1736–1782). Silversmed i Visby, mästare 1760. Änkan *Maria Margareta F.* stämplade till 1784. (SvK Go III, s. 118, 307; VI, s. 647).
 35. *Helena Anschütz* (1878–1958). Textilkonstnärinna; f. i Martebo, bosatt i Visby från 1900. Hon har utfört 45 kyrkliga textilier, huvudsakligen på Gotland. Ett otryckt manuskript av henne, ”Mina minnen från biskopsgården i Visby från 1903 till 1916”, förvaras i GF:s arkiv.
 36. *Elisabeth Weixlgärtner-Söderberg* (1912–). Konstnärinna. Efter studier i Wien 1927–1932 kom W.-S. som flykting till Sverige 1939. Hon har huvudsakligen arbetat med olja och akvarell, från 1940-talets slut uteslutande med religiösa motiv.
 37. Cambrique, cambridge, egentligen engelska cambric av den nordfranska staden Cambrai; fin tvåskäftad linne- eller bomullsväv.
 38. *Johan Kullberg* (1800–1876). Gördelmakare i Visby; f. i Kvinge i Skåne.
 39. Namnen har där så varit möjligt kompletterats enligt Olofsson 1985.
 40. *Gustaf Lutteman* (1775–1818). Präst; f. i Eskelhem, pastorsadjunkt i Källunge 1801, pastorex. 1807, kyrkoherde i Havdhem och Näs 1808. ”...en grundlär man” (Lemke).
 41. Utförligare beskrivning i Strand 1981, s. 46, varpå denna beskrivning bygger.
 42. *Henrik Lyth* (1782–1859). Präst; f. i Visby, magisterex. 1806, prästvigd 1809, adjunkt vid Visby trivialskola s. år, kyrkoherde i Östergarn 1812, i Havdhem och Näs 1819, prost honoris causa 1832, teol. dr 1845. ”...en man med skarpsinnigt hufvud och ovanligt minne” (Lemke). Under senare delen av sitt liv var L. blind. G. med *Dorothea Catharina Köhler* (1785–1855).
 43. *Carl Begas* (1794–1854). Tysk målare; professor vid Kungl. Akademien i Berlin. Har utfört ett stort antal religiösa målningar i romantikens anda.
 44. Inskriften återgiven efter Rohr 1985, s. 208.
 45. *Carl Johan Eberstein* (1758–1838). Biskop; professor i Lund 1808, domprost där 1812, biskop i Visby 1813. ”Som enskild människa var han utmärkt genom älskvärdhet och fromhet” (Lemke).
 46. *Gustaf Kolmodin* (1755–1831). Präst; f. i Eksta, adjunkt i Levide 1781, kyrkoherde i Eksta och Sproge 1806, kontraktsprost 1819. ”Mångkunnig man, lärd hushållare, stor landbrukare och betydande possessionat” (Lemke). Bl.a. ägde K. Lilla Karlsö. G. med *Christina Elisabeth Malmsten* (1761–1844).
 47. *Samuel Christer Grönwall* (1798–1839). Klockgjutare i Stockholm, ålderman (SvK Go I:465, VII:4, s. 91).
 48. Kimbning, kimning; metod vid klockringning varvid man slår på klockans utsida med en klubba eller en sten.
 49. *Lars Öfverström* (1750–1788). Klockgjutare i Karlskrona, mästare 1777. Änkan *Märta Catharina Ö.* (1746–1808) fortsatte rörelsen (SvK BII, s. 81, 155, 270, 372; 120 f.; IV, s. 460; V, s. 188).

Källor och litteratur

OTRYCKTA KÄLLOR

Hablingbo

Näs kyrkas nyare arkivalier förvaras i kyrkoarkivet i Hablingbo prästgård. För beskrivningen värdefulla uppgifter återfinns i följande serier: Div. kladdräk. 1847–1919 (I:1), st. prot. 1949– (K II:1), kr.prot. 1838– (K III:1–2), räk. 1852– (L Ia:2–), spec. räk. 1847– (L Ib:1–), verifikationerna 1908– (L Ic:1–), inv. 1960– (N:2), div. handl. 1832– (O:1), förslagsritningar till uppvärmning och nya fönster 1910 (R:3), ritning över elektriska installationer 1963 (R:7).

Stockholm

ATA: *N. J. Ekdahl*: Resa på Gotland 1826 (Åa 2, E III:9); – Inv. 1830; – P. A. Säve: Antiquitetsintendentens berättelse (1864), vol. E IV:5; – *E. Eckhoffs* arkiv, brev, vol. 5: – från *N. Pettersson* till *E. Eckhoff* angående golvnivån 1909 12/4; – snabbinv. av *R. Gabrielsson* 1924; – angående nytt krucifix 1930–1932; – *J. Roosvals* arkiv: Gotlands kyrkor, vol. V; otryckt beskrivning över Näs kyrka för SvK (u.å., 1930-talet); – angående påträffad massgrav på kyrkogården 1939; – angående konservering av vissa inventarier (kudde, minnestavla och porträtt av Karl XIV Johan) 1943; – angående kyrkogårdsutvidgning 1943–1945; – angående inläggning av gravsten i korgolvet 1946; – angående uppförande av transformatorhus och elektriska installationer 1949–1950; – angående konservering av votivskepp 1951; – angående ytterbelysning 1957; – angående konservering av inskriftstavla 1959; – angående bårhus 1960; – angående åskledare 1962; – angående ny orgel 1964–1965; – angående ev. WC i sakristian 1978; – angående ombyggnad av bårhus 1979; – angående förkommen dyna 1980; – angående besiktning 1987; – angående reparation av tornhuv m.m. 1988–1989; – angående återöppnande av nordportalen 1989; – angående invändig restaurering 1989–1990; – P.M. av *M. Korsman* med förslag till restaurering av kalkmålningar 1989; – angående uppmurande av sidoaltare samt uppsättning av Mariabild 1990; – dokumentation över utvärdig restaurering av *J. A.:son Utas* 1990; – dokumentation över invändig restaurering av *A. Malmsten* 1992; – angående upptagande av altarskiva samt dendrokronologisk undersökning 1994; – dendrokronologisk undersökning av *Th. Bartholin*, *H. Ponnert* och *P. Sjömar* 1996 (2 blad); – brev från *N. Olofsson* till författaren med granskat manus och kompletterande upplysningar 1997.

Fotografier. – Ikonografiska registret. – Ritningar: Ritning till nytt krucifix av *E. Fant* 1931–1932; – förslag till utvidgning av kyrkogården av *E. Nilsson* 1945; – förslag till uppvärmning och belysning av Gotlands läns hushållningssällskap 1950 (2 blad); – förslag till ytterbelysning av ingenjörfirman *L. Träff* 1957; – förslag till nytt bårhus av ingenjörfirman *G. Hörnfeldt* 1958–1959 (2 blad); förslag till vindsbelysning av Hemse elektrotekniska byrå 1962; – förslag till orgel och dess placering av *A. Philip* 1965 (2 blad); – förslag till bänkinredning i tornet samt förslag till bommar och bomrännor i nordportalen av *J. A.:son Utas* 1989 (2 blad); – förslag till nytt sidoaltare, till upphängning av krucifixfragment och votivskepp, till ny innerruta i korets östfönster samt uppställning av runsten i ringkammaren av densamme 1990; (4 blad).

KB: *J. Wallin*: *Analecta Gothlandensia* II (Dep. 32:2); – *C. G. Hilfeling*: *Journal Hällen under en Resa till Gothland, År 1799*, på Wälborne Herr Hof-Intendenten Pehr Thams bekostnad och anordning (F.m. 57:6).

RA: Avskrifter ur Vatikanens arkiv av *K. H. Karlsson* (Reg. Vat. 48, Archivio segreto Vaticano).

Ecklesiastikdepartementet: konseljakter 1859 3/12, 1863 8/5.

ÖIÄ:s arkiv: Förslag till ny tornspira av *L. Hedin* 1859; – förslag till fönster och orgel av *I. Tengbom* 1909 (2 blad, ej antagna); – förslag till uppvärmning, nya fönster, orgelfasad, altarskrank m.m. av *N. Pettersson* 1910 (3 blad); – gransknings- och inspektionsblanketter ang. restaureringen 1910 (2 blad).

Uppsala

Språk- och Folkminnesinstitutet (SOFI): *F. Bergman*: *Samlingar* (197:83:8, 13).

UUB: *P. A. Säve*: *Gotländska samlingar* (S 40 m–n); – Densamme: *Ritningar, Aqvarelskitzer och handskrifna utkast om Gottländska fornföremål*, mapp nr 68 (S 170:2).

Visby

Gotlands Fornsals arkiv: Angående konservering av votivskepp 1951; – angående mynt från 1500-talet 1955; – angående utvärdig restaurering 1968; besiktningssprotokoll 1974; – förslag till tillbyggnad av sakristian 1977–1978; dokumentation av invändig restaurering 1990. – Fotografier.

ViLA: För beskrivningen värdefulla uppgifter återfinns i följande serier: St.prot. 1819–, kr.prot. 1824– (Havdhem K I:1–); räk. 1727–, spec.räk. 1727–1774 (Havdhem L Ia:1–); spec.räk. 1773–, kladdräk. 1847–1865 (Havdhem L Ib:1–); vis.prot. och inv. 1727– (Havdhem N:1); handl. ang. kyrka, inv. m.m. 1680– (Havdhem O:1).

Gotländska kyrkoräkenskaper 1614, 1637 (Avskriftssamlingen A 84; original i Reg. 108 B, DaRA).

ViLA, Domkapitlets arkiv: Konsistorieprotokoll 1740 (A Ia:13); *H. Spiegels* inv. 1680–1682 (D II:1); inv. bok för Sudertredingen 1594 (D II:3); visitationshandlingar 1680–1736 (F Ia:1).

TRYCKTA KÄLLOR OCH LITTERATUR

Alla fick inte plats när Näs kyrka återinvigdes efter restaureringen, i: GA 7/5 1990.

Ambrosiani, Sune, 1912: *Gotländska kyrkoinventarier*. Sthlm.

Atlas över rikets indelningar i län, kommuner, församlingar och tätorter. Sthlm 1992 (2 uppl.).

Brunius, Carl Georg, 1866: *Gotlands konsthistoria*. III. Lund. *von Busch, Peter; Sibylla Haasum & Erland Lagerlöf*, 1993: *Skeppsristningar på Gotland*. Sthlm.

Daun, Peter, 1990: Jubel i Näs kyrka: Övåntade fynd bakom putsen. GA med när sensationella fynd gjordes i Näs kyrka, i: GA 31/1 1990.

”Fula kyrkan i Näs” var en klenod, i: GT 5/5 1990.

Gårdarna och folket, i: Näs socken. [L.] Visby 1985.

Helander, Sven, 1991: *Sockenkyrkans liturgiska profil*, i: *Kyrka och socken i medeltidens Sverige. Studier till Det medeltida Sverige 5*. Sthlm.

Hilfeling, C. G. G., 1994–1995: *C. G. G. Hilfelings gotländska resor*. Utg. *T. Gislestam*. 1–2. Visby.

Holmbäck, Lars Magnus, 1959: *Visby stifts kyrkklockor*. III. Södra tredingen, i: *Hälsning från De hundra kyrkornas ö* 1959. Visby.

- Håkanson, Björn*, 1990: Den gåtfulla texten i Näs, i: GT 29/6 1990.
- Kellström, Gustaf*, 1927: Från gammal tid, ur en församlings historia, i: Julhälsningar till församlingarna i Visby stift 1927. Visby.
- Jansson, Sven B. F. & Elias Wessén*, 1962. Sveriges runinskrifter. XI. Gotlands runinskrifter. I. Sthlm.
- Lagerlöf, Erland & Gunnar Svahnström*, 1991: Gotlands kyrkor. Sthlm. (Tidigare upplagor 1966, 1973, 1984.)
- Lemke, Otto Wilhelm*, 1868: Visby stifts herdaminne. Örebro. – *Densamme*, 1892: Supplementblad till Visby stifts herdaminne. Visby.
- Lindström, Gustaf Johan*, 1895: Anteckningar om Gotlands medeltid. II. Sthlm.
- Lundmark, Efraim*, 1925: Kyrklig konst efter reformationen i Gotlands Fornsal. Sthlm.
- Näs kyrka får Mariaaltare, i: GA 20/7 1990.
- Olofsson, Nils*, 1985: Kyrkan och församlingen; Sockenmagasinet, i: Näs socken. [I.]. Visby. – [*Densamme*], 1993: Sockenmagasinet; Näs Kyrka och prästgård, i: Näs socken II. Visby. – [*Densamme*], u.å: Kort beskrivning av Näs kyrka. U.o.
- Pernler, Sven-Erik*, 1977: Gotlands medeltida kyrkoliv. Visby. – *Densamme*, 1987: Die Patrozinien Gotländischer Kirchen, i: Visby-Colloquium des hansischen Geschichtsvereins 15–18 Juni 1984. Köln.
- Press, Barry*, 1963: Gotländska kyrkor. Näs kyrka, i: Gotlänningen 26/10 1963.
- Revisionsbok för Gotland 1653. I. Sudertredingen. Visby 1974.
- Rohr, Ingvar*, 1985: Gotlands kyrkklockor och ringningsseder. Varberg.
- Roosval, Johnny*, 1911: Die Kirchen Gotlands. Sthlm. – *Densamme*, 1918: Die Steinmeister Gotlands. Sthlm. – *Densamme*, 1925a: Medeltida konst i Gotlands fornmal. Sthlm. – *Densamme*, 1925b: Medeltida skulptur i Gotlands fornmal. Sthlm. – *Densamme*, 1926: Den gotländske ciceronen. Sthlm. (Ny reviderad upplaga 1950.) – *Densamme*, 1933: Årtalen i Bilefelts taxuslista och hos Strelow, i: Ymer 1933. Sthlm. – *Densamme*, 1941: Gotlands kyrkor och kaster i det medeltida försvarets tjänst, i: Julhälsningar till församlingarna i Visby stift 1941. Visby. – *Densamme*, 1945a: Den kyrkliga konsten under medeltiden, i: Boken om Gotland. I. Sthlm. – *Densamme*, 1945b: Ur nyare tidens gotländska kyrkokonst, i: Boken om Gotland. 2. Visby.
- Siltberg, Tryggve*, 1990: Jordköp på Gotlands landsbygd och de äldsta bevarade breven, i: Gotlandia irredenta. Festschrift für Gunnar Svahnström zu seinem 75. Geburtsdag. Ed. *Robert Bohn*. Sigma-ningen.
- Stolt, Bengt*, 1993: Märkliga nischer i kyrka på Sudret, i: GA 23/7 1993.
- Strand, Sören*, 1981: Motiv- och prydnadsskepp på Gotland. Visby.
- Strelow, Hans Nielsson*, 1633: Cronica Guthilandorum. Den Guthilandiske Cronica... København.
- Svahnström, Gunnar & Karin Svahnström*, 1989: Måleri på Gotland 1530–1830. Visby.
- Svenskt silversmide 1520–1850. (4). Guld- och silverstämplar. Sthlm 1963.
- Söderberg, Bengt G.*, 1971: Gotländska kalkmålningar 1200–1400. Visby.
- Thunmark-Nylén, Lena*, 1980: Om de gotländska kyrkornas ålder, i: Gotländskt arkiv 1980. Visby.
- af Ugglas, Carl R.*, 1915: Gotlands medeltida träskulptur till och med höggotikens genombrott. Sthlm.
- Utas, Jan A:son*, 1971: Om gotländska valv. (Examensuppsats vid Chalmers tekniska högskola.) Göteborg. Stencil.
- (*Wennersten, Oskar Wilhelm*), 1898: Gotländska kyrkor i ord och bild utgifna af Gotlänningens redaktion. Serien II. Visby.
- Wolska, Joanna*, 1997: Ringkors från Gotlands medeltid: en ikonografisk och stilistisk studie. Sthlm.
- Votivskepp i Näs restaurerat, i: Gotlänningen 28/4 1960.
- Östergren, Major*, 1989: Mellan stengrund och stenhus. Gotlands vikingatida silverskatter som boplatssindikator. Sthlm.

Förkortningar

ATA	Antikvarisk-topografiska arkivet, Stockholm	RAÄ	Riksantikvarieämbetet, Stockholm
DaRA	Rigsarkivet, København	SCB	Statistiska centralbyrån, Stockholm
dep.	deposition	räk.	räkenskaper
GA	Gotlands Allehanda	SHM	Statens historiska museum, Stockholm
GF	Gotlands Fornsal, Visby	skb	skattebok
GT	Gotlands Tidningar, Visby	snabbinv.	en preliminär inventering av de svenska kyrkornas föremålsbestånd av konst- och kulturhistoriskt värde, utförd 1917–1932. Samtliga snabbinventeringslistor förvaras i ATA. Ett ex. har tillställts varje inventerad kyrka samt resp. domkapitel.
inv.	inventarieförteckning	SOFI	Språk- och Folkminnesinstitutet, Uppsala
inv.nr	inventarienummer	st.prot.	socken- och kyrkostämmoprotokoll
inv. 1830	en på grund av en kunglig förordning 17/4 1828 företagen inventering av forntida minnesmärken i kyrkor och på kyrkogårdar. Protokollen, som fördes av prästerna, utskrevs i flera exemplar, varav en serie förvaras i resp. kyrkoarkiv och en serie i ATA.	SvK	Sveriges Kyrkor, Konsthistoriskt inventarium
jb	jordebok	UUB	Uppsala universitetsbibliotek
KB	Kungliga Biblioteket, Stockholm	VHAA	Kungl. Vitterhets Historie och Antikvitets Akademien, Stockholm
KBS	Kungl. Byggnadsstyrelsen, Stockholm	ViLA	Landsarkivet i Visby
kr.prot.	kyrkorådsprotokoll	vis.prot.	visitationsprotokoll
KyA	kyrkoarkiv	ögl	ödegårdslista
LMV	Lantmäteriverket, Gävle	ÖIÄ	Överintendentsämbetet; efter 1918 Kungl. Byggnadsstyrelsen (KBS)
ms	manuskript		
RA	Rigsarkivet, Stockholm		

Summary

The present church in Näs was probably preceded by a wooden church, and the walled-in short pieces of oak and pine in the tower can possibly be remains from this church. H. N. Strelow gives the year 1182 as the date of the construction of the church and this can very well refer to this first wooden, parish church. The present church, which was built during the middle and second half of the 13th century, consists of a nave, a narrow chancel, a low west tower and a later-built sacristy on the north side of the chancel (Figs 5–9) and is, by Gotland standards, an unusually unified building. A letter of indulgence from 1296 suggests that the church was in a usable condition at that time when it is possible that it was modernized by means of widening arches, doorways and windows and making them pointed-arched. It is both uncertain and rather unlikely that the tower was ever completed. The church was vaulted with three vaults, one in the chancel, a large one in the nave, and one over the ground-floor of the tower. The church has three doorways; in the nave, in the chancel and on the north side of the tower. The doorway in the nave has a trefoil tympanum and sculptured capitals and frieze, the west one with French lilies, and the east one with three heads (Figs 10–12). The chancel doorway has a rounded-arch tympanum and the tower doorway, which was reconstructed 1989–1990, has a tympanum with trefoil contours. The east window of the chancel still has its medieval form (Fig. 16) while the other three windows were given their present, pointed-arch forms in 1910.

The tower—probably only the tower spire—was blown down during a storm in 1734 and a new spire was built directly onto the remains of the lower part of the tower. The tower's present upper floor and spire were built in 1864. The sacristy was built 1813–1814 and was extended northwards in 1860. In general no major changes have been made to the church since the Reformation. Extensive resto-

ration work was carried out in 1910. The most recent restorations, which included the exposure of the murals, were done in 1989–1990.

Murals, stained glass and carvings

The church contains murals from three different periods. Firstly, from the 13th century there are a consecration cross (Fig. 44), geometric decorations on the chancel arch and round the chancel window, and a Tree of Life mural on the chancel vault (Fig. 46). A suite of paintings depicting Christ's Passion, of which only two scenes are visible, on the south wall of the nave (Fig. 47) and a strange prayer inscription painted on the north wall of the chancel (Fig. 45) have been dated to the 15th century. Finally, there is an inscription on the north wall of the chancel which may date from 1706.

During the latest restoration work a number of fragments of broken stained glass (Fig. 49) were found, probably dating from the 14th century. In the chancel, the ground floor of the tower, which is also part of the western part of the nave, and on the tower arch there are a number of medieval engravings (Figs 53–55), among them four ship graffiti (Figs 50–51) and six runic inscriptions.

Furnishings and fittings

All that remains of the medieval furnishings and fittings are fragments of a rood from the end of the 14th century and a badly damaged baptismal font from the 13th century (Figs 59, 63). The sandstone altar piece (Fig. 57) is from 1692 and the pulpit possibly from 1706. The pews, which incorporate older parts, are from 1910. The sandstone baptismal font (Fig. 64) was donated to the church in 1699. Six medieval grave slabs have been preserved, of which two have runic inscriptions. The bell was cast in 1826.

FÖLJANDE KYRKOR PÅ GOTLAND HAR UTKOMMIT I SERIEN SVERIGES KYRKOR, KONSTHISTORISKT INVENTARIUM:

- Akeböck, band I:5, volym 35
 Ala, band IV:4, volym 84
 Alskog, band V:2, volym 118
 Alva, band VI:4, volym 137
 Anga, band IV:4, volym 84
 Ardre, band IV:5, volym 97
 Atlingbo, band III, volym 54
- Bara, band IV:1, volym 61
 Barlingbo, band I:4, volym 33
 Björke, band I:5, volym 35
 Boge, band II, volym 42
 Bro, band I:3, volym 42
 Bunge, band II, volym 42
 Burs, band VI:1, volym 115
 Buttle, band IV:3, volym 68; tillägg i
 band IV:6, volym 101
 Bäl, band II, volym 42
- Dalhem, band IV:2, volym 66
- Eke, band VI:6, volym 156
 Ekeby, band I:4, volym 33
 Eksta, band VIII:1, volym 178
 Elinghem, band II, volym 42
 Endre, band I:4, volym 33
 Eskelhem, band III, volym 54
 Etelhem, band V:1, volym 105
- Fleringe, band II, volym 42
 Fole, band I:3, volym 31
 Follingbo, band I:5, volym 35
 Fröjel, band III, volym 54
 Fårö, band II, volym 42
- Gammelgarn, band IV:5, volym 97
 Gann, band II, volym 42
 Ganthem, band IV:2, volym 66
 Garde, band V:3, volym 145
 Gerum, band VII:3, volym 219
- Gnisvärds kap, band III, volym 54
 Gothem, band IV:1; volym 61; tillägg i
 band IV:6, volym 101
 Gotska Sandöns kap, band II, volym 42
 Guldrupe, band IV:3, volym 68
 Gunfauans kap, band IV:5, volym 97
- Hall, band II, volym 42
 Halls kap, band II, volym 42
 Halla, band IV:2, volym 66
 Hangvar, band II, volym 42
 Hejde, band III, volym 54
 Hejdeby, band I:4, volym 33
 Hejnum, band II, volym 42
 Hellvi, band II, volym 42
 Hemse, band VI:3, volym 131
 Hogrän, band III, volym 54
 Hörsne, band IV:1, volym 61
- Klinte, band III, volym 54
 Kräklingbo, band IV:4, volym 84
 Källunge, band II, volym 42
- Lau, band VI:7, volym 165
 Levide, band VII:4, volym 220
 Linde, band VII:2, volym 186
 Lojsta, band VII:1, volym 172
 Lokrume, band I:3, volym 31
 Lummelunda, band I:1, volym 3
 Lye, band V:1, volym 105
 Lärbro, band II, volym 42
- Martebo, band I:1, volym 3
 Mästerby, band III, volym 54
- Norrlanda, band IV:1, volym 61; tillägg
 i band IV:6, volym 101
 När, band VI:8, volym 212
 Näs, band IX:1, volym 224
- Othem, band II, volym 42
- Roma sockenkyrka, band I:5, volym 35
 Rone, band VI:5, volym 150
 Rute, band II, volym 42
- Sanda, band III, volym 54
 S Olofsholms kap, band II, volym 42
 S Äulas kap, band II, volym 42
 Silte, band VIII:3, volym 215
 Sjonhem, band IV:3, volym 68; tillägg i
 band IV:6, volym 101
 Sproge, band VIII:2, volym 191
 Stenkumla band III, volym 54
 Stenkyrka, band I:1, volym 3
 Stånga, band VI:2, volym 125
- Tingstäde, band I:2, volym 21
 Tofta band III, volym 54
 Träkumla, band III, volym 54
- Vall, band III, volym 54
 Vallstena, band II, volym 42
 Viklau, band IV:3, volym 68
 Visby, Domkyrkan, kyrkobyggnaden,
 band XI:1, volym 175
 Visby, Domkyrkan, inredning, band
 XI:2, volym 202
 Visby, Helge And's ruin och Hospitalet,
 volym 184
 Visby, S Clemens, volym 169
 Visby, S Nicolaus, volym 169
 Vänge, band IV:3, volym 68
 Väskinde, band III, volym 54
 Västergarn, band III, volym 54
 Västerhejde, band III, volym 54
 Väte, band III, volym 54
- Östergarn, band IV:5, volym 97

UNDER UTARBETNING: Grötlingbo, Hablingbo.

Sveriges Kyrkor

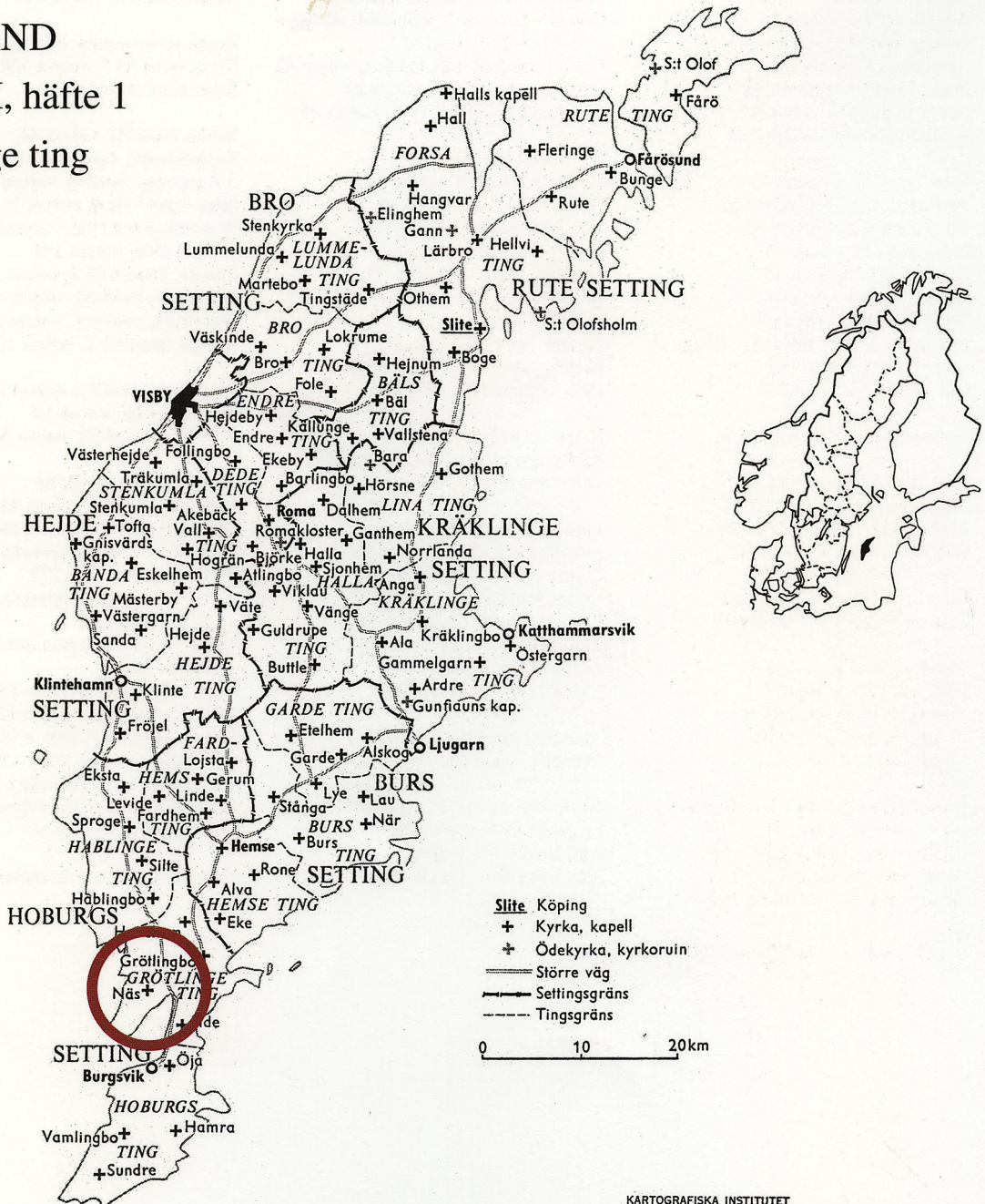
KONSTHISTORISKT INVENTARIUM

VOLYM 224

GOTLAND

Band IX, häfte 1

Grötlinge ting



ISSN 0284-1894

ISSN 91-7209-138-X (hft.)