



FORN VÄNNEN

JOURNAL OF
SWEDISH ANTIQUARIAN
RESEARCH

Sveriges förbindelser med östern under vikingatiden : ett arkeologiskt bidrag

Arne, Ture J.

Fornvännen 6, 1-66

http://kulturarvsdata.se/raa/fornvannen/html/1911_001

Ingår i: samla.raa.se



SVERIGES FÖRBINDELSER MED ÖSTERN UNDER VIKINGATIDEN.

Ett arkeologiskt bidrag

AF

T. J. ARNE.

När araberna efter Muhammeds död drogo ut för att lägga världen under Islams lydno, ägde de ingen inhemska konst af betydelse. Öfverallt tillägnade de sig de i hvarje särskildt land rådande traditionerna, hvilka i Västasien och det östra medelhafs-bäcken till väsentlig del hvilade på hellenistisk grundval, men i olika länder tagit olika gestaltning. Starkast och längst höllo sig de klassiska traditionerna i Syrien. I Egypten upptogs det kopptiska, som snart undanträngdes af persisk stil. I Mindre Asien gjorde sig det byzantinska inflytandet gällande och för öfrigt långt ned i Mesopotamien. Persien upplefde under den sassanidiska dynastien (226—642) ett slags renässans, i det att fornorientalska konstelement kommo till heders och trängde undan eller sammansmälte med det hellenistiska. Ur alla dessa beståndsdelar uppstod den islamitiska konsten. Särskildt C. H. Beckers papyrusforskningar ha visat, huru sammansmältningen af olika traditioner i hög grad gynnades genom det under Islams äldsta tid bestående bruket, att invånarna i kalifatets mest skilda delar till offentliga byggnader och allmännyttiga inrättningar måste lämna bidrag ej blott i form af pänningar och material utan äfven arbetare och konstfärdiga mästare. Byggnader, sådana som Mschatta och Ku-

Öfverstycket: djurfigur från Åloppe-fyndet lerkärlsornament från skånsk gånggrift.

sair Amra i den syriska öknen, hvilka numera anses härstamma från förra hälften af 700-talet, vittna om, huru mästare, utbildade i olika konstskolor, bidragit till deras uppkomst. Emellertid höllo sig hvarje lands nedärfda traditioner länge nog äfven under islams välde. Särskildt gäller detta det persiska området. Härifrån exporterades redan under sassanidisk tid silfverkärl och andra föremål mot norr och väster, och denna export fortsattes äfven efter landets eröfring af araberna. Tyvärr äro de inhemska persiska fynden från denna tid mycket fåtaliga och de flesta kända lösa fornsakerna anträffade utanför kalifatets egentliga område. I hvad mån persiska förebilder imiterades i trakterna norr, öster och väster om Kaspiska hafvet, är ännu svårt att afgöra. Att det skedde är säkert, men det är ej alltid lätt att afgöra, hvad som är inhemskt eller främmande.

I Ryssland äro många föremål påträffade af sassanidiskt och eftersassanidiskt ursprung. Vanligast äro de i Kaukasus, guvernementen Perm och Wjatka samt öster om Ural. Emellertid finnas de äfven långt väster ut, ända fram till Östersjön, ja äfven väster därom, i Sverige.

Det är genom åtskilliga fynd bekant, att under vikingatiden i Västrysland funnos verkliga skandinaviska eller rättare svenska kolonier, t. ex. söder om Ladoga, vid Gnesdowo nära Smolensk, vid Wladimir och Kiew. Många af de här i grafvar funna fornsakerna äro af rent svenska typer. Därjämte finner man i samma grafvar andra föremål, tillverkade i Ryssland eller af österländskt ursprung, särskildt från trakterna kring Kaspiska hafvet. Liknande östliga fornsaker äro i mängd påträffade i Sverige, särskildt på ön Gotland, i Mälardalen och i Norrland.

De svenska förbindelserna med araberna intygas genom de talrika myntfynden. F. n. känner man omkring 24,000 hela och 14,000 fragmentariska arabiska mynt, funna i svensk jord (enligt d:r B. Schnittgers statistik). Då dessa fynd komma

att behandlas på annat ställe, vill jag här ej närmare uppehålla mig vid deras betydelse.

Af stort intresse äro de bältebeslag af brons och silfver med olika dekoration, som man finner i Sverige och hvilka merendels äro importerade från Östern. På Björkö i Mälaren har i graf 464 hittats ett nålhus med silfverbeläggning på båda sidor, smyckad med ett ingravadt, stiliseradt träd, bilden af lifsträdet (*fig. 1*). De tredelade bladen eller rättare palmetterna med 3 blad återfinnas på en silfverskål med påfåglar och träd, funnen vid Tomyzski i guvernementet Wjatka i Ryssland (*fig. 2*)¹ och å den öfre kanten af en stor silverbål från Schirokowskoje i guvernementet Perm (*fig. 3*).² Det är samma blad, som man äfven finner under halsen på ett bildrikt kärl i guldsalten från Nagy-Szent-Miklós i Ungarn, här i ännu ursprungligare gestalt

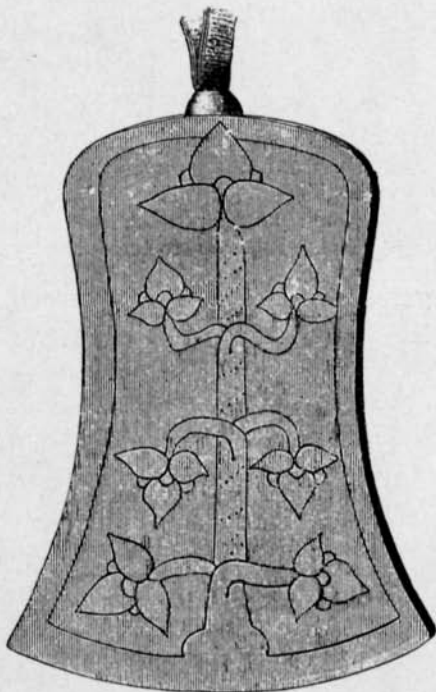


Fig. 1. Sverige.



Fig. 2. Ryssland.

(*fig. 4*).³ Man torde ej misstaga sig, om man karakteriserar samtliga dessa silfverarbeten såsom stående under sassanidiskt

¹ Smirnoff, *Wostotschnoje Srebro*, fig. 116, St. Petersburg 1909.

² Smirnoff, *L. c.*, fig. 134.

³ J. Hampel, *Alterthümer des frühen Mittelalters in Ungarn*, III. Band. Atlas, Tafel 290—294.

resp. eftersassanidiskt inflytande. Det på Björkö funna nålhuset tyckes af de åtföljande ovala spännbucklorna att döma, hvilka äro af egendomlig form och smyckade med tidi-

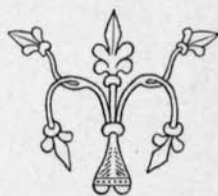


Fig. 4. Ungarn.



Fig. 3. Ryssland.

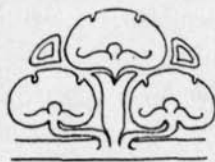


Fig. 5. Sibirien.

gare s. k. karolingisk djurornamentik, härstamma från 800-talets förra hälft. Liknande spännbucklor äro på Björkö funna i graf 632 med ett byzantiskt Theofilosmynt (829—842).

En vidare utbildning af samma växtmotiv återfinna vi i de nästan njurformiga bladen på en silfvertallrik från Kodski Gorodok i guvernementet Tobolsk i Sibirien, försedd med rika figurframställningar (*fig. 5*).¹ De merendels 3 och 3 anordnade bladen bilda hufvud-



9.



6.



8.



7.

Fig. 6—9. Ryssland.

motivet på en rad små bältebeslag af brons eller silfver, hvilka man funnit i Ryssland, Finland och Sverige, så vid Ljada i guvernementet Tamboff (*fig. 6—9*)², vid Kokemäki i Satakunta i Finland³ och i grafvarna n:r 163, 550 och 632 på Björkö (*fig. 10—14*). Till

¹ Smirnoff, L. c., fig. 92.

² *Materialy po archeologii Rossii*, N:o 10, *Ljadinskij i Tomnikowskij mogilniki*, af W. N. Jastreboff, Petersburg 1893. Pl. III, 11; VI, 5, 10, 11, 16; IX, 5.

³ Aspelin, *Antiquités du nord finno-ougrien*, Fig. 1437.

samma grupp höra uppenbarligen beslag som figurerna 15—18 ur Björkögrafvarna 154, 523, 573 och 606, som finna sina motstycken i beslag från ryska grafvar vid Ljada, vid Worobjewo i guvernementet Woronesch och Zagrebini i Wjatka (*fig. 19*),¹ vid Malaja-Anjikowa i guvernementet Perm² och på ett remslag i Rumjanzeff-museet i Moskva.³ Närmare eller fjärrare släktingar äro äfven vissa beslag från Jelisawjetgrad i Sydryssland (*fig. 20*)⁴, och Babjenko i guvernementet Charkoff.

Alla dessa bladformer härstamma afgjordt från persiska förebilder, hvilka i sitt hemland fortsatt länge att lefva, som man kan se på fajansflisor med lifsträdet från Veramin i Persien (Kaiser Friedrich-museet, Berlin). Ända till Ungarn framträngde de i väster. Man har t. ex. funnit dem i en ryttaregraf vid Pilin i komitatet Nógrád, som att döma af de i ett par närliggande samtida grafvar befintliga mynten för Ludvig den fromme, härstammar från 800-talets förra hälft (*fig. 21, 22*).⁵ Andra ha påträffats i en graf med häst och ryttare vid Kis-Dobra i komitatet Zemplén,⁶ väl från början af 900-talet — härpå tyda samanidmynten i en alldeles liknande, några meter längre bort befintlig graf.

Till samma krets höra många remändbeslag med växtornament och därur härledda geometriska ornament. I ett stort silfverfynd från Vårby i Huddinge socken, Södermanland, finnes bland andra föremål ett pryddigt remändbeslag af silfver, i senare tid förändradt till hängsmycke. Hela fyndet torde ha nedlagts i jorden i midten af 900-talet.⁷ Beslaget är prydt med sammanslingrade bladrankor och palmetter, efter all sanno-

¹ *Otchetj imp. arch. Kommissii*, Petersburg 1895, och B. Posta, *Archæologische Studien auf russischem Boden*, sid. 163 och 194 (i E. Zichys *Dritte asiatische Forschungsreise*).

² B. Posta, L. c. fig. 155.

³ B. Posta, L. c. fig. 184.

⁴ Khanenko, *Antiquités de la région du Dniepre* V, Pl. XIX, fig. 645, 668, 678.

⁵ J. Hampel, L. c. Tafel 334, 17—19.

⁶ J. Hampel, L. c. Tafel 424, 30—33.

⁷ T. J. Arne, *Om det forntida Södermanland (Bidrag till Södermanlands äldre kulturhistoria)*, Strängnäs 1909.

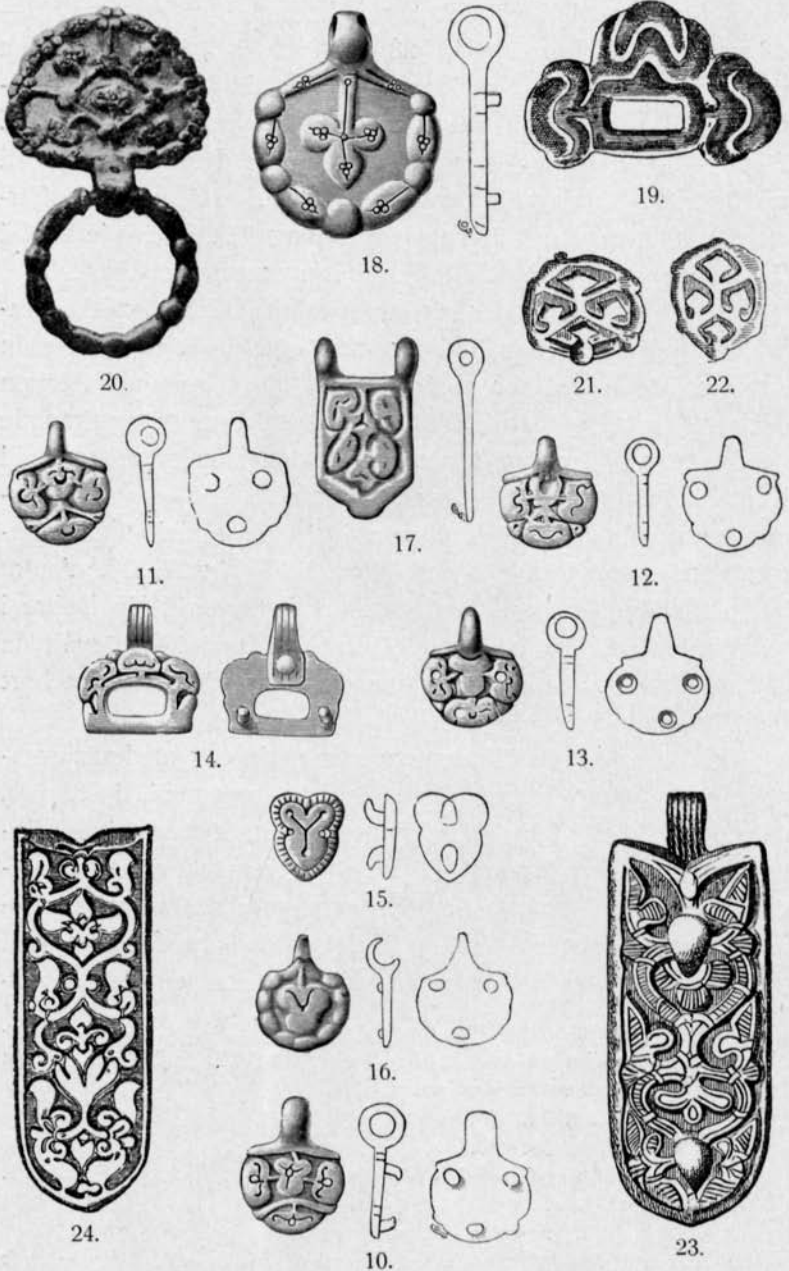


Fig. 10—14, 15—18 och 23. Sverige.

Fig. 21, 22 och 24. Ungarn.

Fig. 19—20. Ryssland.

likhet härledda ur lifsträdsmotivet (fig. 23). Synnerligen nära besläktadt är ett remändbeslag från Nagy-Ösz i Ungarn¹ (fig. 24). Ornamentiken hos bägge beslagen är en tydlig afkomling af den, som återfinnes på hornet från Tchernigow,² på de ungerska, af Hampel beskrifna s. k. fickskyltarna³ (fig. 25), och på flera svärd

såsom den s. k. Karl den stores sabel (fig. 26)⁴ och ett svärd från Kiew i Khanenkos samling (fig. 27). Äfven här är det fråga om en under muhammedanskt herravälde fortlevande persisk ornamentik.

Af brist på persiskt material är det svårt att afgöra, om dessa och liknande föremål härstamma från Persien själf eller om de äro tillverkade längre i norr, öster eller väster om Kaspiska hafvet. I Björkögrafven 1,074 anträffades stora stycken af ett läderbälte med talrika bronsbeslag. Bland dessa är remändbeslaget (fig. 28) af samma karaktär som de förut nämnda beslagen från Vårby och Nagy-Ösz. Mycket liknande beslag känner man från Kasan-guvernementet⁵ och Kaukasus-trakterna, t. ex. från Kuban⁶ (fig. 29) och Terek.⁷ Dessa rankornament



Fig. 25. Ungarn.



Fig. 26. Hofburg, Wien.

¹ J. Hampel, *Ornamentika a honfoglalási kor emlékein*, fig. 12 (*Archæologiai értesítő*) 1904.

² *Katalog kollektii drevnostej professora D. J. Samokwasowa*, Warschawa 1892.

³ J. Hampel, L. c. Band I, s. 700 ff.

⁴ J. Hampel L. c. Band III, Tafel 438, 9.

⁵ *Otchetj imp. arch. komm.* 1904, Fig. 253. Petersburg 1907.

⁶ B. Posta, L. c., sid. 301.

⁷ *Otchetj etc.* 1900, s. 49.

erhålla under islams äldsta tid en vidsträckt spridning; man finner mycket liknande motiv i Ibn Tuluns moské i Kairo, hvilken härstammar från 800-talet, och så långt bort i Östern som å klipprelieferna i grottorna vid Tatong, provinsen Shansi, Kina.¹ Besläktadt är naturligtvis äfven ett sådant remändbeslag som det från Abakan i Jenisseisk-guvernemetet i Sibirien (*fig. 30*).²

Under utvecklingens lopp förenklades allt mera dessa sammanslingrade rankor och palmetter å remändbeslagen och öfver-

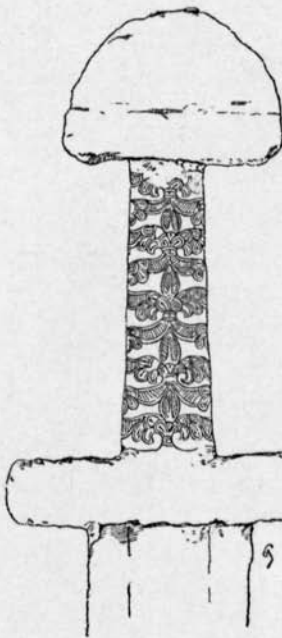


Fig. 27, 29. Ryssland.



Fig. 28. Sverige.



29.



Fig. 30. Sibirien.

gingo slutligen till rent geometriska ornament. Sammanhanget med de föregående är ännu ganska tydligt å sådana beslag som *fig. 31 a* från Kama-trakten³ och det med detta identiska från en graf vid Barsoff Gorodok i Sibirien, nära Surgut vid Ob-floden, utgräfd af d:r F.R. Martin (*fig. 31 b*). Något mera degenereradt är beslaget *fig. 32* från Gotland och *33* från Sibirien (Minussinsk).

¹ O. Münsterberg, *Chinesische Kunstgeschichte* I, 1910, sid. 128.

² Radloff, *Sibirskia drevnosti* (*Sapiski imp. russk. arch. obschtjestwa*, Petersb. 1895), XXX: 10.

³ *Materialy etc.*, n:r 26. *Drevnosti Kamskoi tchudi po kollektcii Tep-louchowych*, Atlas med förord af A. Spitzyn, Petersb. 1902. Pl. XVII: 43.

Till samma grupp hör äfven ett sådant rembeslag som det ungerska *fig. 34*.¹ En särskild, närbesläktad grupp bildas af små remändbeslag, ornerade med palmetter och vinklar, så från Gotland (*fig. 35 a*), Petersburgguvernementet² (*fig. 35 b*) och guvernementet Tamboff (*fig. 9*)³. Fullkomligt lika äro de, som

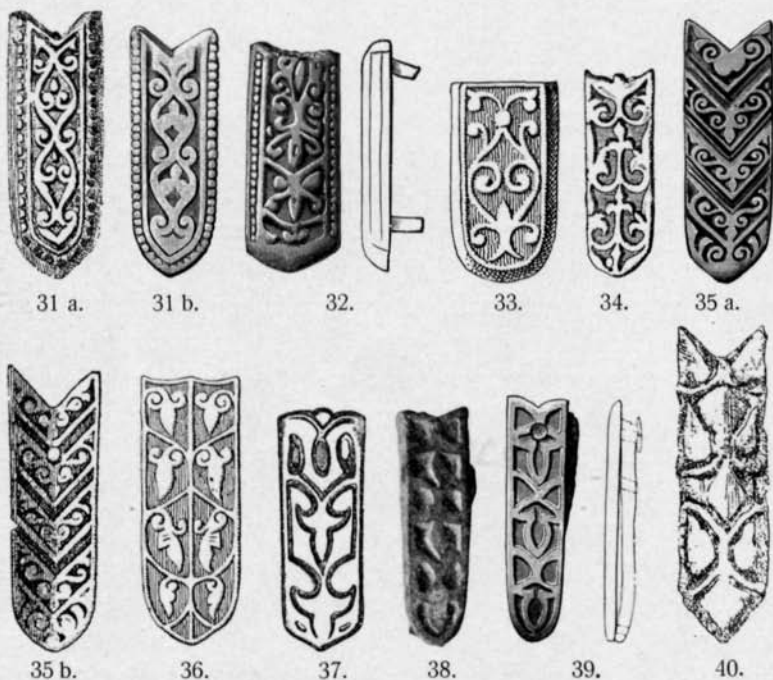


Fig. 32, 35 a, 39. Sverige. Fig. 31 a, 35 b, 38, 40. Ryssland.
Fig. 31 b, 33, 36. Sibirien.

funnits i guvernementet Twer (i en kurgan med andra nedanför omtalade beslag), vid Kannefer i Riga-trakten och vid Kokemäki i Satakunta, Finland⁴.

Ett sammanhang med dessa former uppvisa äfven vissa beslag i museet i i Minnussinsk (*fig. 36*), angående hvilkas

¹ J. Hampel, *Ornamentika* etc., fig. 50.

² *Materialy* etc. n:o 20. *Kurgany S. Peterburgskoi gub. v. raskopkach L. K. Iwanowskowa*, utg. af A. Spitzyn. Petersburg 1896, Pl. XVI, 5.

³ *Materialy* etc. n:o 10. Pl. VI, 16.

⁴ Aspelin, *Antiquités du nord finno-ougrien*, fig. 1511.

ursprung man eljes kunde sväfvä i oklarhet. Möjligt är, att de ansluta sig till en öst- eller centralasiatisk grupp från 'Tang-dynastiens dagar liksom troligen äfven det förut nämnda beslaget från Abakan.

En utveckling af de föregående visa tre sådana beslag som *fig. 37* från Ungarn¹, *fig. 38* från Gnezdowo i guvernementet Smolensk¹ och *fig. 39* från en graf med skelett af man, häst och hund vid Rösta i Ås socken, Jämtland³. Denna sista graf härstammar från förra hälften af 1000-talet. Det ungerska beslaget, som hittades i en ryttargraf vid Szege-d-Domaszék i komitatet Csongrád, anses af Hampel tillhöra 800- eller 900-talet. Dessa palmetter ändas slutligen i sådana nästan geometriska ornament som å *fig. 40* från Kama-trakten⁴. De sammanslungna rankorna och palmetterna kunna äfven sluta i sådana geometriska ornament som å *fig. 41* från Churiki i Kaukasus⁵ eller ett annat från Kama-dalen.⁶ Mycket lika Churiki-beslagets ornament äro de, som förekomma å söljebeslag från Kama-trakten (*fig. 42*)⁷ och från Hemlingby i Valbo socken, Gestrikland (*fig. 43; St. H. M. 13,350*). Slutligen upplösa sig dessa växtornament äfven i "löpande hund" eller besläktade motiv, såsom framgår af *fig. 44* från Kiew-guvernementet⁸, *fig. 45* från en kurgan vid Leonowo intill Pascha-floden, SO. om Ladoga⁹, *fig. 46* och *47* från Gotland, den förra från Stengrinda i Klinte s:n och *fig. 48* ur den förut omnämnda grafven vid Barsoff Gorodok i Sibirien. I ändan på utvecklings-

¹ Hampel, *Ornamentika* etc. fig. 22, och *Alterthümer* etc. III, Tafel 511, 4.

² *Materialy* n:o 28. *Kurgany Smolenskoj gubernii. I. Gnjesdowskij mogilnik blis Smolenska.* Petersb. 1902. Pl. III, 9.

³ K. Kjellmark, *Ett graffält från den yngre järnåldern i Ås i Jämtland* (*Ymer* 1905, H. 4, fig. 27 c).

⁴ *Materialy* etc. n:o 26. Pl. XVII, 7.

⁵ Naturhistorisches Hofmuseum, Wien (Hegers samlingar).

⁶ *Materialy* n:o 26, Pl. XVII, 46.

⁷ *Materialy* n:o 26, Pl. XXXIII, 8.

⁸ Khanenko L. c. V. Pl. XV, 483.

⁹ *Materialy* n:o 18; *Kurgany jusnowa priladosjia* af N. E. Brandenburg, Petersburg 1895. Pl. VI, 12.



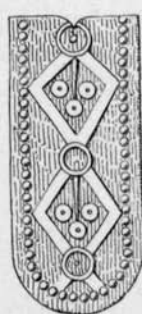
42.



44.



43.



41.



46.



47.



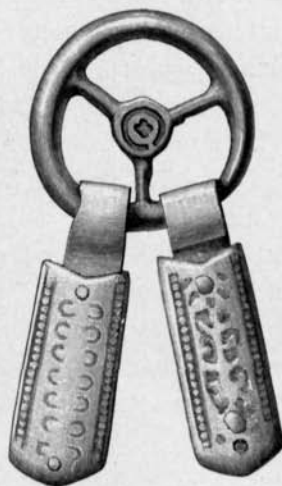
45.



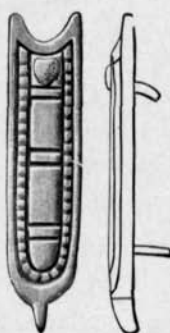
50 b.



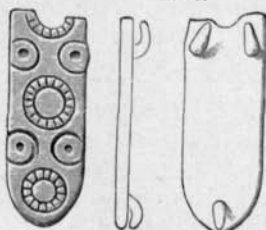
48



49.



50 c.



50 a.

Fig. 41, 42, 44, 45. Ryssland. Fig. 43, 46, 47, 49, 50 a—c. Sverige.
Fig. 48. Sibirien.

kedjan befinner sig det ena rembeslaget å *fig. 49* med instämplade halfkretsar såsom lämning af den forna rika växtornamentiken. Detta sista beslag är funnet på Gotland. Rent geometrisk är äfven ornamentiken å *fig. 50 a* från Björkö (graf 154), ehuru jag antar, att äfven dessa cirklar utvecklats ur palmetten. Det tillhör säkert 1000-talet. Därom vittna öfriga saker i samma graf. Till det svenska beslaget, *fig. 50 b*, fun-



51.



Fig. 51—52. Ryssland.

net på Gotland, kan jag f. n. ej ange några paralleller, men håller för sannolikt, att äfven det tillhör samma krets som ofvanstående. Så äfven de gotländska beslaget *50 c*.

På silfverkärl af sassanidiskt och tidigt persiskt-islamitiskt ursprung finnas ofta ett slags palmetter med 3, 5 eller flera blad, där de yttersta bladen äro rullade nedåt och inåt, men de inre bladen ofta äro böjda något inåt och uppåt. Så är t. ex. fallet å ett silfverkärl

från Gutowa i guvernementet Perm (*fig. 51* i midten)¹ och å ett annat från Wicharjewa i guvernementet Wjatka (*fig. 52*)².

Af en något annorlunda karaktär är palmetten nedanför handtaget å den sassanidiska silfverkannen från Maltzewa i guvernementet Perm (*fig. 53*)³. Palmetten är här hjärtformigt omsluten af en ranka, från hvilken utgå blad i form af halftva palmetter. Denna dekorationsform förekom ofta äfven å äldre islamitiska föremål, t. ex. å en kristallkanna från 900-talet, som tillhört den gamla skatten i klostret S:t Denis men numera förvaras i Louvren. Äfven å islamitiska föremål från senare tid (1500- och 1600-talen) uppträder denna palmettform, exempelvis å en förgylld bronskanna från Kinesiska Turkestan, för-

¹ Smirnoff, L. c., fig. 109.

² Smirnoff, L. c., fig. 117.

³ Smirnoff, L. c., fig. 84.

varad i Naturhistorisches Hofmuseum i Wien (*fig. 54*). Samma eller liknande palmettmotiv känner jag äfven från en relief-smyckad stenplatta, försedd med en gammal, kufisk inskrift

och funnen i den forna staden Rhages, söder om Teheran i Persien (*fig. 55*). I Europa uppträda dessa palmetter med de ofta något massiva, afrundade bladen särskildt å bältebeslag. Man ser dem å ett fragment af en "fickskylt", funnen vid Tarczal i Ungarn (*fig. 56*)¹ och å bältebeslagen från Nagy-Ösz (*fig. 57*)² och Puszta Rekettye vid Kis Kun Halas i komitatet Pest (*fig. 58 och 59*)³, med hvilka äfven det nästan hjärtformiga beslaget från det närbelägna Puszta-Balota (*fig. 60*)⁴ är nära besläktadt. Anförvandter äro

likaledes hittade vid Novi Banovci vid Donau i Slavonien.⁵

I Ryssland känner man hjärtformiga och fyrkantiga beslag, med dessa palmetter, så från Gnesdowo vid Smolensk (*fig.*

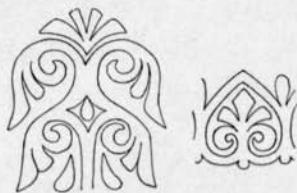


Fig. 55. Persien.



Fig. 53. Ryssland.



56.

Fig. 54.
Turkestan.

57.



58.



Fig. 56—59. Ungarn.

¹ Hampel, L. c. III. Tafel 403, 4.

² Hampel, L. c. I, fig. 2141.

³ Hampel, L. c. III, Tafel 427 D, 1, 2.

⁴ Hampel, L. c. III, Tafel 426 A.

⁵ Brunšmid, *Arheološke bilješke iz Dalmacije i Panonije*, Fig. 119, s. 7. (*Vjesnik hrvatskoga arheološkoga društva*. Zagreb. 1901).



61.



60.



62.



63.



64.



65.



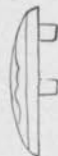
69.



71.



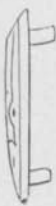
67.



70.



68.



72.



73.



66.

Fig. 60. Ungarn. Fig. 61—66. Ryssland. Fig. 67—73. Sverige.

61, 62, 63)¹, från trakten söder om Ladoga (*fig. 64* och *65*)² och från obekant fyndort (*fig. 66*)³.

Ej heller i Sverige äro de okända.

I den ofvan omnämnda Björkögrafven 1074 funnos jämte det långa remändbeslaget (*fig. 28*) äfven 2 slags rembeslag af brons (*fig. 67* och *68*), prydda med enkla palmetter i lågreli-ef. Af silfver äro de tre mer eller mindre hjärtformade rembeslagen från Sandby på Öland (*St. H. M. 5,788; fig. 69*), från Svarta jorden på Björkö (*fig. 70*) och från Öland (*fig. 71*). De tillhöra säkerligen 800- och förra hälften af 900-talet.

Vid första ögonkastet förefalla sådana hjärtformiga beslag som *fig. 72* och de femkantiga som *fig. 73* rätt afvikande från de nu omtalade. De härstamma från det stora silfverfyndet vid Vårby i Huddinge socken⁴, Södermanland, och synas ha kommit i jorden omkring midten af 900-talet. De hjärtformiga smyckena äro inlagda med niellofigurer, som erinra om kinesiska förebilder, men i själfva verket torde framställa det negativa ornamentet, under det att det positiva utgöres af obetydliga bladrankor. I midten äro öfver hvarandra anbrakta 2 palmetter. Ett liknande, ursprungligen äfven nielleradt beslag eller hängsmycke härstammar från Lilla Rone i Lye s:n på Gotland (*fig. 74*) och påträffades tillsammans med vridna silfverarmringar, bergkristaller, monterade i silfver m. m. Stora femkantiga beslagsstycken finnas äfven i Kama-dalen (*fig. 75*)⁵, men med afvikande ornamentik. Sannolikt framställas äfven å Vårbybeslagen degenererade palmetter, besläktade med dem å *fig. 64* och *66*. Märkligt är löpknutsmotivet, till hvilket jag senare återkommer.

Palmetten inom en hjärtformig infattning är ett motiv, som ofta uppträder inom äldre islamitisk konst, och palmetterna förenklas eller upplösas alltmera under tidens lopp. Motivet

¹ *Materialy* n:o 28, Pl. XIII, 6; III, 29; V, 3.

² *Materialy* n:o 18, VI, 1.

³ Khanenko, L. c. V. Fig. 486.

⁴ B. E. och H. Hildebrand. *Teckningar ur Svenska statens Historiska Museum*, 1, 1878.

⁵ *Materialy* n:o 26, Pl. XXXIII, 38.

ses å ett ryktbart lerkärl från 900- eller 1000-talet, funnet vid Fostat i Egypten och tillhörigt d:r Fouquet i Kairo (*fig. 76*). Det förekommer likaledes som ornament å ett vackert koranmanuskript från 1000-talet, tillhörigt d:r F. R. Martin och för öfrigt smyckadt med en stor "blomma" i sassanidisk stil (*fig. 77*). I Ungarn förekomma hjärtformiga, något långsträckta beslag med fullt tydliga palmetter (*fig. 78* från Anarcs i komitatet Szabolcs; *fig. 79* från obekant fyndort).¹ Liknande äro kända från en del trakter i Ryssland, såsom Kama-området, guvernementet Smolensk, och Ljada i Charkoff,² och de uppträda äfven i Sverige (*fig. 80*, från Björkö). Här är dock palmetten upplöst med midtbladet fritt och sidobladen gående ihop med omramningen. Palmetten med punktomramning från Tscherdinsk (*fig. 81*)³ erinrar starkt om det nyss omnämnda koranmanuskriptets ornament. Liknande stycken kännas från Kama-dalen⁴ och från Eura i Åbo län ur en skelettgraf; dessa ryska pjäser äro emellertid mera degenererade.

Utvecklingen hos de breda hjärtformiga beslagen går likaledes i samma riktning och slutar med midtbladets frigörande och vanställande och hela palmettens fullständiga upplösning. I första stadiet af upplösning befinner sig palmetten å ett beslag från Minussinsk-trakten i Sibirien (*fig. 82*)⁵ och ej ens så långt gånget å ett silversmycke från Gubdor i guvernementet Perm, funnet med andra smycken och silverkärl (*fig. 83*).⁶

Alldeles lösslitet och fyrkantigt är midtbladet på ett beslag från Gnesdowo (*fig. 84*)⁷ liksom å ett annat från Gråträsk i Piteå socken i Norrbotten (*fig. 85*). Det sistnämnda,

¹ Hampel, L. c. III, Tafel 351 A 2, Tafel 413.

² *Materialy* n:o 28, Pl. III, 31; *Mat.* 26, Pl. XXXIII, 39; *Mat.* 10, Pl. VI, 15, VIII, 13.

³ *Albom risunkoff w otjetach imp. arch. komm. za 1882—1898*. Petersburg 1906. Fig. 1908.

⁴ *Materialy* n:o 26, Pl. XVII, 39.

⁵ *Albom* etc. fig. 2170.

⁶ Smirmoff, L. c. fig. 315, 68, 69.

⁷ *Materialy* n:o 28, Pl. III, 42.

af en egendomlig bronsblandning (troligen mycket bly), är säkert importeradt från sydost liksom flertalet pjäser i det nedan omtalade stora Gråträskfyndet. Importgoods utgöra äfven alla de små hjärtformiga, försilfrade och nielloinlagda beslagen från Gotland, af hvilka ett är framställt å *fig. 86*. En mängd af dessa beslag äro funna vid Burge i Rone (*St. H. M. 3067*), andra vid Antarve i Hafdhem (*St. H. M. 5507*), andra åter å Stånga kyrkogård på Gotland (*St. H. M. 13611*). I alla dessa fynd förekomma sena fiskliknande beslag, till hvilka jag sedan återkommer, jämte en mängd andra föremål. Ett Otto III:s silfvermynt i Antarvefyndet anger, att dessa sena former härstamma från tidigast slutet af 900-talet och från 1000-talets förra del. Sådana beslag som *fig. 86* finnas fullkomligt liknande i Livland,¹ Kurland² och Kamadalen³ (*fig. 87*).

Dels vid Hafvor i Hablingbo s:n och dels annorstädes på Gotland ha påträffats en mängd hjärt- och sköldformiga beslag (*fig. 88* och *89*), hvilkas motstycken äro bekanta från Kama-dalen (*fig. 90* och *91*),⁴ alltså från det östligaste Ryssland.

Men de gå ännu längre mot öster. I en redan förut omnämnd graf från Barsoff Gorodok i närheten af Surgut vid Ob-floden fann d:r F. R. Martin ett helt läderbälte med fullständigt identiska beslag (lika *fig. 88*). Äfven här har man att göra med växtornament och just palmetter, och alldeles omöjligt är kanske ej, att de ursprungliga persiska förebilderna först erhöillo sin senare gestalt på östasiatiskt område.

Palmetter med hjärtformig infattning utgöra ornamentsmotivet å ett fyrkantigt bronsbeslag från Rösta i Ås socken, Jämtland (*fig. 92*)⁵. En nästan identisk pjäs är funnen vid Gnesdowo i guvernementet Smolensk (*fig. 93*) och en annan

¹ Bähr, *Gräber der Liven*.

² Kruse, *Necrolivonica*, Tab. 39, från Antzen eller Hasan.

³ *Materialy* n:o 26, Pl. XVII, 37.

⁴ *Materialy* n:o 26, Pl. XVII, 14, 19, 31.

⁵ Kjellmark, L. c. Fig. 28.



76.



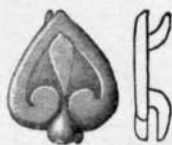
74.



75.



83.



80.



82.



89.



88.



79.



77.



86.



84.



81.



87.



78.



85.



90.



91.

Fig. 74, 80, 85, 86, 88, 89. Sverige. Fig. 75, 81, 83, 84, 87, 90, 91. Ryssland.
 Fig. 76. Egypten. Fig. 78, 79. Ungarn. Fig. 82. Sibirien.
 Fig. 77. Persien?

liknande är känd från samma plats (*fig. 94*).¹ Besläktadt är säkerligen äfven det fyrkantiga beslaget å *fig. 95* från Székes-Fejérvár-Demkóhegy i komitatet Stuhlweissenburg, Ungarn².

Det finnes ännu en rad i Sverige funna beslag med östliga palmettmotiv. I en del fall känner jag motsvarigheter i Ryssland, i en del icke. I Gråträskfyndet märkes ett 5-kantigt



92.



94.

Fig. 92. Sverige. *Fig. 93, 94.* Ryssland.

beslag af koppar med en trebladig palmett (*fig. 96*), hvars pendang mötes i en pjäs från Petersburgsguvernemetet (*fig. 97*)³.

Ur en graf på Björkö (n:r 716) härstamma 4 olika rembeslagstyper, alla ornerade med palmetter (*fig. 98—101*). Bland dessa är *fig. 98* känd i identiskt lika form från den gamla staden Bulgar, SO. om Kamas inflöde i Wolga⁴. Besläktade torde väl några beslag vara, som härstamma från Gnesdowo (*fig. 102*)⁵, Ladogatrakten⁶ och Wladimir (*fig. 103* och *104*).⁷



93.

¹ *Materialy* n:o 28, Pl. II, 6 och XII, 2.

² Hampel, L. c. Tafel 394, 17 a.

³ *Materialy* n:o 20, Pl. XVI, 3.

⁴ B. Posta, L. c. fig. 193 b.

⁵ *Materialy* n:o 28, Pl. V, 2.

⁶ *Materialy* n:o 18, Pl. VI, 4.

⁷ *Iswjestija* etc. Vypusk 15. Petersburg 1905. Fig. 50, 54.

På denna plats torde äfven en grupp beslag böra behandlas, hvilka anträffats på Gotland (*fig. 105*) och något erinra om Wladimirbeslagen. Deras ursprung är emellertid klart och tydligt. De härleda sig från sådana förebilder som *fig. 106* med ett slags klufna palmetter och små, tvådelade blad vid söljeramen. A. Riegl¹ anser, att dessa söljor äro af östromersk tillverkning, och uppräknar de honom bekanta exemplaren: ett från Dalmatien, två från Italien (i museer i Rom och Neapel) ett från Kertch, ett från Kartago och ett från det engelska grefskapet Kent, alla tre i British Museum, och slutligen ett exemplar i Lüttichs museum. Fynduppgifterna äro i flera af dessa fall högst osäkra. Ytterligare en sådan sölja härstammar från Krim.² I Statens Historiska Museum i Stockholm förvaras dessutom 5 exemplar, inköpta i Konstantinopel och troligen härrörande från Mindre Asien. I Trocadéromuseet i Paris finnes ett exemplar från Kaukasus, hemfördt af Chantre. Slutligen förvaras i Berlins Museum für Völkerkunde ytterligare ett, enligt uppgift från Brianza i Italien (n:o IV h. 248). Jag finner ej Riegls förmodan osannolik, men såväl stil som utbredning göra det likväl möjligt att i dessa söljor se en ännu östligare produkt. Från Kaukasus-trakterna kunna de sedan ha spridt sig norrut och imiterats i sådana stycken som de gotländska. Med de förbindelser, som stodo svenskarna till buds med Byzanz, är det ju emellertid ej utslutet, att vägen gått längs Dnjeper i stället för längs Wolga. I hvarje fall synes det mig, att söljorna måste vara inemot ett par hundra år yngre än Riegl förmodar. Jag skulle tro, att de tidigast förskrifva sig från 700-talet och snarast från tiden omkr. 800 e. Kr.

Intressanta äro ett par små hängsmycken af silfver, funna i graf 965 från Björkö (*fig. 107*). De prydas upptill af dubbla rankor med degenererade blad, möjligen vinlöf; därunder ses

¹ A. Riegl, *Oströmische Beiträge* (Beiträge zur Kunstgeschichte, Franz Wickhoff gewidmet) etc. Wien 1903, s. 5 ff.

² *Iswjestija imp. arch. komm.* Vyp. 19. St. Petersburg 1906. Pl. X, 19.



95.



96.



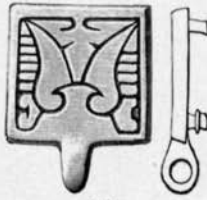
97.



98.



99.



100.



102.



103.



104.



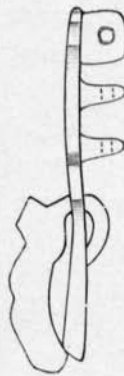
105.



106.



107.



109.

Fig. 95. Ungarn.
 Fig. 96, 98—101, 105. Sverige.
 Fig. 97, 102—104. Ryssland.
 Fig. 106. Turkiet.
 Fig. 107. Sverige.

tvänne palmetter. Jag sammanställer detta smycke med sådana rembeslag som det ungerska från Anarcs i komitatet Szabolcs (*fig. 108*)¹. "Vinbladen" erinra starkt om liknande i relief på benplattor från Pusztá-Szent-Imre i komitatet Pest.² De båda palmetterna ofvanför hvarandra återfinnas på ett rembeslag från Blatnicza i komitatet Turóc i Ungarn (*fig. 109*)³, här i ursprungligare gestalt. Hampel anser detta beslag tillhöra 700- eller 800-talet. Riegl antar,⁴ att det är af byzantinskt ursprung, men det orientaliska elementet synes mig ännu starkare. Därom vittna ornamentens likhet med sådana hos en del pjäser i Nagy-Szent-Miklós-fyndet,⁵ hos hvilket äfven Hampel, som anser det vara en produkt af chersonesisk guldsmedskonst, medger ett starkt orientaliskt inflytande. Motivet har spridit sig ej blott mot väster och norr utan äfven långt österut. Originalen till *fig. 110* är ett rembeslag af brons, funnet vid den Grünwedel-Le Coqska utgräfningen i Idikut-Schahri nära Turfan i Östturkestan. Genom d:r v. Le Coqs tillmötesgående har jag fått afteckna detsamma. Jag håller för sannolikt, att man äfven här har att göra med ett par degenererade palmetter.

Tillsammans med Blatnicza-beslaget *fig. 109* fanns ett annat mindre (*fig. 111*),⁶ hvilket å sin sida kan uppvisa analogier på Krim⁷ och i Sibirien. Så är beslaget *fig. 112* funnet i guvernementet Tomsk⁸. De sibiriska beslagen från denna tid uppvisa eljes ofta en speciell växtornamentik, utmärkt af dubbla växtrankor, som mötas och mellan hvilka hänga ett slags klockliknande blomkorgar (*fig. 113*). I fynd, som innehålla dylika pjäser, finnas ofta kinesiska mynt, slagna under

¹ Hampel, L. c. III, Tafel 351 A 1.

² Hampel, L. c. III, Tafel 433, 4—10.

³ Hampel, L. c. III, Tafel 321, 10.

⁴ Riegl, L. c.

⁵ Hampel, L. c. III, Tafel 312, 313, 315.

⁶ Hampel, L. c. III, 321, 9.

⁷ *Iszwjestija* etc. Vypusk 19. St. Petersburg 1906. Pl. XII, 6.

⁸ *Aljbom* etc. fig. 2012.

Tang-dynastien (618—905) och ibland beslag med sassanidisk dekoration. Det förefaller mig ej omöjligt, att persiska motiv ompräglats på östasiatisk botten, och att det är dessa nya former vi möta i Sibirien. Intressant är äfven förekomsten i nyare tid af en, som det synes mig, besläktad ornamentik på s. k. "gau", ett slags amulettaskar, från Tibet och Mongoliet.¹

Det finnes ytterligare i Ungarn liksom i Sverige en rad beslag med ornament af östlig upprinnelse. Det lilla sköldformiga beslaget från Tuzsér i komitatet Szabolcs (*fig. 114*)² erbjuder en otvifvelaktig släktskap med det försilfrade bronsbeslaget från Tchinguchoi i Kaukasus (med 3 nitar på undersidan), af hvilket fyra exemplar förvaras i Naturhistorisches Hofmuseum i Wien (*fig. 115*). Bland de föremål af liknande art, funna i grafvar, som direktör Heger insamlat i Kobantrakten, förekomma äfven ett par mynt, nämligen ett eftersassanidiskt från 683 och ett ommajadiskt från 744. Detta är ju också hvad man kan vänta i kasarernas gränstrakter mot kalifväldet, där hårda strider stodo på 600- och 700-talen mellan Muhammeds anhängare och de nordliga folken. Som vi redan sett och vidare skola få se, är det på kasariskt område, som många af de med våra beslagsstycken analoga pjäserna blifvit funna. Genom moslims handel med kasarernas hufvudstad Itil anlände dit en mängd för nordmännen begärliga varor, som af dem fördes till hemlandet. Det synes mig mycket sannolikt, att ordet "Serkland", hvilket ej sällan uppträder på runstenarne och sedan i den isländska litteraturen, ursprungligen betecknar kasarernas land och så småningom utsträckts till att omfatta alla muhammedanska länder, som nordborna kommo i beröring med. Ordet skulle kunna vara en folketymologisk omtydning, ej af "sarazenernas land" utan af "Sarkelland", landet som försvarades af grännsborgen Sarkel. Denna

¹ Kasnakow, *Sobranie tibetskich i mongolskich "gau"*. (Sapiski vos-totch. otdjeljenija imp. russk. archeol. obschtjestva. Tom XV, 1. Petersburg 1903. Pl. I, fig. 4.

² Hampel, L. c. Tafel 437, 17 a.

befästa stad uppstod på 800-talet och låg vid Don samt lämnade där skydd mot kasarväldets västliga grannar.¹ Borgen intogs på 960-talet av Kiews storfurste Swjatoslaw, som i sitt följande säkerligen hade godt om svenskar, genom hvilka namnet blef bekant i hembygden, om det ej redan långt förut var det.

I Lunds universitets historiska museum förvaras ett rembeslag af brons (*fig. 116*) från okänd fyndort. En pärlrand omgifver den inre framställningen, som tyvärr är mycket vårdslöst tillkommen och därför gör det svårt att säga, om man har med palm- eller djurmotiv att göra.

Det senare förefaller ej omöjligt, ty beslaget öfverensstämmer ganska nära med ett hängsmycke ur ett finskt fynd från Tavastehus (*fig. 117*),² å hvilket Posta ser en framställning af tvänne drakar med de förenade svansarne utlöpande i en palm. Måhända går motivet tillbaka på ett klassiskt delfinmönster — dylika höllo sig ännu i efterklassisk tid kvar i Italien, såsom framgår af ett rembeslag i guld från Lucca (*fig. 118*). Märkligt är, att det säkert österländska beslaget ur Tavastehusfyndet är inlagdt med blå gropemalj. (Denna uppgift härrör från B. Posta L. c.; Appelgren uppger däremot, att fyllningen består af niello. Den är till färgen blågrön och låter repa sig med knif lättare än vanlig emalj.) Fördjupningarna i Lundabeslaget voro måhända också afsedda för emalj. Då båda beslagen härröra från tiden omkring år 1000, äro de således betydligt äldre än det enda daterade exempel vi förut äga på medeltida musulmanska emaljeringskonst, det berömda kopparfat med väggemalj, som i midten af 1100-talet tillverkades för ortokidfursten Rukn el-daula i Diarbekr.³ Äldre är

¹ M. Hruševskij, *Geschichte des ukrainischen (ruthenischen) Volkes*. I. Band. S. 159 ff., s. 470 ff. Leipzig 1906.

² Hj. Appelgren, *Die vielreihigen silbernen Gliederketten in finländischen Funden* (*Finska Fmf. Tidskrift XXIII*, n:o 2) och B. Posta, L. c., sid. 244 ff., fig. 151, 3.

³ G. Migeon, *Manuel d'art musulman II*, sid 156, fig. 138.



108.



109.



110.



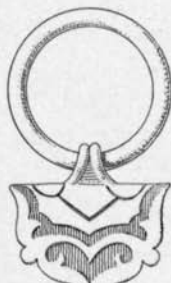
111.



112.



114.



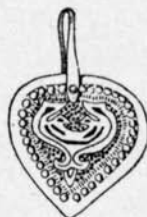
115.



113.



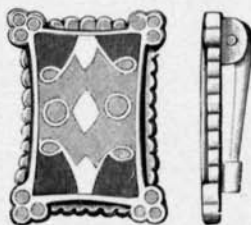
116.



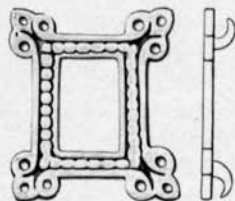
117.



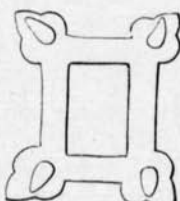
118.



119.



120 a.



120 b.



Fig. 116, 119, 120 a. Sverige. Fig. 110. Turkestan.
 Fig. 108, 109, 111, 114. Ungarn. Fig. 118. Italien.
 Fig. 112, 113. Sibirien. Fig. 115, 120 b. Ryssland. Fig. 117. Finland.

den berömda guldkanna med rik emaljning, som förvaras i klostret S:t Maurice d'Agaune. Får man döma af palmetterna (lifstrådet, "hom") är denna kanna gifvetvis af persiskt ursprung, och sägnen, som berättar, att den skänkts af Harun Arraschid till Karl den store, blir ganska sannolik.¹

Från vikingatiden och den äldsta medeltiden äro i Sverige några få emaljerade föremål bekanta. (Jag frånser här de under 1100-talet från Västeuropa importerade kristna emaljerade föremålen.) I Björkögrafven 854 ha hittats ett par små förgyllda, fyrkantiga spännen af brons med röd, blålila och blågrön emalj (*fig. 119*), måhända med en framställning af starkt stiliserade palmetter å kortsidorna. Omramningen erinrar starkt om lösa små bronsramar, funna i graf 154 på Björkö (*fig. 120 a*) och å graffältet vid Gnesdowo² (*fig. 120 b*). Måhända är äfven detta orientalsk emalj. Spännena härstamma från tiden omkring 1000.

En del andra emaljsmycken förmodar jag vara af byzantinskt eller kanske snarare russo-byzantinskt ursprung, nämligen ett par små pjäser af brons ur graf 835 på Björkö (*fig. 121*) och ett 4-kantigt hängsmycke från Hulterstads socken på Öland (*St. H. M. 5786, fig. 122*), samtliga med gropemalj vidare en rund brosch af brons med väggemalj mellan de 4 armarna af ett midtkors och ursprungligen i detsamma³ samt 5 runda bronsbrocher med en omramning af degenererade, förgyllda blad och ett rundt midtparti, utfyllt med väggemalj (*fig. 123*). Motivet är äfven här i allmänhet ett likarmadt kors, öfver hvars armar gå tvärslåar — denna korsform är bekant från Kiew-trakten och på textilier från Wladimir.⁴ De

¹ E. Aubert, *Trésor de l'abbaye de Saint-Maurice d'Agaune*. Pl. XIX—XXII. Paris 1872.

² *Materialy* n:o 28. Pl. II, 11.

³ I Lunds Universitets Historiska Museum; de öfriga i Statens Historiska Museum.

⁴ Khanenko, *Antiquités russes II: croix et images*, Kiew 1900. Pl. XVII, 211. *Iswojestija imp. arch. komm.* N:o 15. Petersburg 1905: Spitsyn, *Wladimirskie kurgany*, fig. 268.

häröra troligen från tiden omkring 1100. I Sydryssland känner man emaljlagda, likarmade små bronskors från denna tid (jfr Khanenko). Vid S:t Mikaeloklostret i Kiew hittades 1903 i ett stort skattfynd af hufvudsakligen silfverföremål, däribland 7 korsformiga hängsmycken, rätt lika dem från Hiddensee, äfven 16 runda smycken af förgylldt silfver med emaljläggning i olika färger. Flera af dessa äro prydda med kors af



124.



121.



122.



123.



125.

Fig. 121—124. Sverige.
Fig 125. Norge.

fullkomligt samma slag som på Lunda-broschen, d. v. s. likarmade med förtjockning på midten af hvarje arm.¹ De svenska exemplaren äro funna i Glemminge (*St. H. M. 2109*), Håslöf (*St. H. M. 3217*) och Helsingborg (*St. H. M. 14214*), samtliga fyndorter i Skåne, sistnämnda pjäs i en af amanuensen A. Lindblom undersökt graf i en äldre kyrklämning. De två

¹ *Otchetj imp. arch. komm.* 1903, Pl. V, 5. Petersburg 1906.

återstående hafva anträffats på Öland, det ena i Norra Möckleby s:n (*St. H. M. 4277*), det andra i Böda s:n (*St. H. M. 13878*).

En i gult och rödt emaljerad bronsknopp, funnen i Svarta jorden på Björkö (*fig. 124*), är troligen af iriskt ursprung. Den öfverensstämmer med innerpartiet hos ett emaljeradt viktlojd från Norge (*fig. 125*)¹ och ett emaljeradt beslag på ett bronskär från Møklebust i Eid, N. Bergenhus amt.²

Bland hängsmycken och beslag af österländsk prägel märkas några som *fig. 126*, funna i graf 791 på Björkö. Å palmetten ser man, huru mellan bladen skjuta ut smala skaft med ett af tre "kulor" bildadt blad. Närbesläktadt är motivet på hänget *fig. 127* från Björkö. Ett liknande är nyligen funnet i en innehållsrik graf vid Linga i Järna socken, Södermanland. Samma palmetter eller mycket liknande äro kända från Ungarn (*fig. 128*)³ och Ryssland. Hängsmycket *fig. 129* härstammar från Wladimir,⁴ *fig. 130* troligen från Kiew-trakten,⁵ *fig. 131* från Kamadalen.⁶ Dessa palmetter med de kulformiga småbladen förekomma äfven på beslag från Kaukasus.⁷ Ett par pjäser som *fig. 130* äro också hittade i graf 518 på Björkö.

På Gotland äro de små beslagen *fig. 132* och *133* funna, de senare i många exemplar tillsammans med sena hjärtformiga beslag (som *fig. 86*). De äro försilfrade och inlagda med niello samt af östligt ursprung. Gotländska beslag som *fig. 134* från trakten mellan Visby och Endre förekomma nästan identiskt lika i Petersburgs-guvernemetet (*fig. 135*)⁸ och i guvernemetet Twer. I samma två guvernemet och på

¹ Rygh, *Norske Oldsager*, fig. 483.

² I. Undset, *Mindre bidrag om Den yngre jernalder i Norge (Aarbøger f. nord. oldk. 1889)*, Pl. IV, 1 a.

³ J. Hampel, *Ornamentika* etc. fig. 49.

⁴ *Iswjestija* etc. 1905, fig. 47.

⁵ Khanenko. V. Pl. XIX, 739.

⁶ *Materialy* n:o 26. Pl. XVII, 36.

⁷ B. Posta, L. c., fig. 194, 7.

⁸ *Materialy* n:o 20. Pl. XVI, 2.

Gotland ha hittats besläktade beslag sådana som *fig. 136* och *fig. 137*.¹ På Gotland i Klinta socken och vid Gråträsk äro sådana beslag som *fig. 138* funna och i Gästrikland som *fig. 139*. Ett af sistnämnda art är funnet i den förut omnämnda grafven vid Hemlingby i Valbo socken jämte beslag etc. från 1000-talet. Man känner liknande från Sachnowka i Kiew-guvernemetet (*fig. 140*).²

Tillsammans med det gotländska beslaget *fig. 134* påträffades en remsölja som *fig. 141* med degenererade växtmotiv. Fullkomligt lika remsöljor eller ännu mera urartade äro funna i grafvar vid Kokemäki och Kalvamäki i Satakunta, vid Ljada³ och i guvernemetet Wladimir⁴. Urartade växtmotiv ses äfven å beslagen *fig. 142* och *143* från Stengrinda i Klinta socken på Gotland. Svårare är att afgöra, huruvida sådana remsbeslag, som återges å *fig. 144* (från trakten söder om Ladoga),⁵ äro prydda med ursprungliga geometriska motiv eller om äfven dessa kunna härledas ur växtformer. Ett bälte med sådana beslag är funnet i S. Kvinneby socken på Öland⁶. Besläktade beslag känner jag från Ljutsin i guvernemetet Witebsk.⁷ Sådana kaukasiska beslag som *fig. 145* och *146* (31 + 28 exemplar, Naturhistorisches Hofmuseum, Wien) stå tydligen i nära samband med desamma.

Rätt intressant är en serie af mer eller mindre fiskliknande beslag af brons och andra metallegeringar, som möjligen leder sitt ursprung från en kinesisk förebild. I Jenisseisk i Sibirien har man flera gånger funnit ett slags hängsmycken med en bjällra i midten, omgifven af en flat, ranksmyckad rand (*fig. 147*). Jag för-

¹ *Materialy* n:o 20. Pl. XVI, 1, 4.

² Khanenko. V. Pl. XV, 273.

³ *Materialy* n:o 10. Pl. III, 6.

⁴ Spitzyn, *Wladimirskie kurgany*, fig. 360. (*Iswjestija* etc. Petersburg 1905.)

⁵ *Materialy* n:o 18. Pl. VI, 13.

⁶ I Kalmar Museum.

⁷ *Materialy* n:o 14. *Drewnosti sjewjero-sapadnowa kraja. Ljutsinskij mogilnik*. St Petersburg 1893. Pl. XIII, 13.



129.



127.



128.



126.



131.



133.



134.



130.



132.



135.



136.



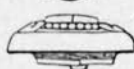
137.



138.



139.



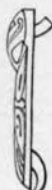
140.



141.



142.



143.



Fig. 126, 127, 132—134, 138, 139, 141—143. Sverige.
 Fig. 128. Ungarn. Fig. 129—131, 135—137, 140. Ryssland.

modar, att denna ranka kan vara influerad af den drufranka, som förekommer på gamla kinesiska metallspeglar. Dessa smycken hittas äfven tillsammans med Tang-mynt. Det synes mig, som om ur denna kinesiska form, måhända under inflytande från sibiriska beslag som *fig. 148*, utvecklats sådana beslag som det från Wladimir (*fig. 149*).¹ En ranka finnes äfven här, bjällran i midten har antagit en aflång form, täckt af en nedhängande palmett, och har två genomgående hål, men den ursprungliga betydelsen har gått förlorad. Ett nära besläktadt stycke är äfven funnet i Ungarn (*fig. 150*).² Mera degenereradt är beslaget *fig. 151*, som påträffats i Kama-trakten.³ Här äro rankorna upplösta; två cirklar angifva ännu de tidigare hålen. Ett par voluter ersätta löpknuten upptill. Mycket liknande eller identiska stycken äro funna på Gotland (*fig. 152 a, b*). Cirklarna äro ej längre så tydliga. Ännu längre går degenerationen hos styckena *fig. 153* och *154 a, b* från Rone, Lye och Stånga socknar på Gotland. Till de sista utlöparna höra beslag som *fig. 155 a* från Petersburgs-guvernementet⁴, ett från Livland (i Riga-museet) och ett från Gotland (*155 b*).

Förutom palmetten spelar äfven rosetten en roll, ehuru mera inskränkt, å de till Sverige österifrån importerade föremålen. På Björkö är funnet ett hängsmycke med en fyrbladig rosett, där mellan bladen synas smala stänglar med 3 kulformiga blad (*fig. 156*). Från Björkö härrör det rosettformiga beslaget *fig. 157* och från Sund i Vårdinge socken ett mera urartadt (*fig. 158*). I en ofvan omtalad graf från Rösta i Ås socken, Jämtland, hittades ett stort läderstycke med ett beslag i samma stil, där hörnen utgöras af palmetter inom hjärtformig omramning⁵. Skinnstycket med dess beslag (*fig. 159*

¹ Ouvaroff, *Les Mériens*, Petersb. 1875. Pl. VIII (XXXII), 36. *Iswjestija* etc. 1905. Fig. 51.

² Hampel, L. c., III, Tafel 414, 4.

³ *Materialy* n:o 26. Tafel XXXIII, 30.

⁴ *Materialy* n:o 20. Pl. XVI, 20.

⁵ Kjellmark, L. c. Fig. 28 a.

har utgjort en del af en 4-kantig väska. Liknande stycken äro kända från Sibirien¹ och från byn Zagrebinj i ujasdet Katjolinjik, guvernementet Wjatka², i sista fallet dock med en afrundad sida. Posta afbildar en intressant dylik väska med bälte och alla beslag af modern tillverkning, sådan den bäres af tatarerna kring Omsk³. De rosettförmiga beslagen synas ofta ha sirat dessa väskor. Mer eller mindre med de svenska besläktade exemplar äro funna i Ryssland, så vid Gnesdowo i guvernementet Smolensk (*fig. 160* och *161*)⁴ och från Ljada i guvernementet Tamboff (*fig. 162*)⁵. Besläktad med sistnämnda är säkert en sådan kaukasisk pjäs som *fig. 163*.⁶ Ett slags små rosettprydda knappar, såsom *fig. 164* från Björkö, ha motsvarigheter i både Ryssland och Ungarn.

Äfven djurfigurer känner jag från Sverige, hvilka utgöra en art utlöpare från persiskt-sassanidiska förebilder. På Björkö äro i grafvarna 1062, 739 och 54 funna tre små runda förgyllda bronsmedaljonger, som framställa en fågel framför en kvist eller en halfpalmett (*fig. 165*). Ett liknande stycke är äfven bekant från guvernementet Smolensk.⁷ I fågeln med den uppåtsträckta stjärten ser man först en tupp, men han bär ingen kamm, utan en "hufvudfjäder". Ursprungligen funnos säkerligen 3 till 4 dylika, och fågeln skulle föreställa en påfågel. Man märker genast likheten hos vår fågel med den på ett samtida bronsföremål från Ungarn (*fig. 166*)⁸. Inom den musulmanska konsten spelade liknande påfåglar en stor roll: man ser dem t. ex. målade på elfenbensskrin⁹ eller in-

¹ A. Heikel, *Antiquités de la Sibérie occidentale*, XXIV, 10 (*Mémoires de la Société finno-ougrienne*, VI, Helsingfors 1894).

² B. Posta, L. c. Fig. 86.

³ B. Posta, L. c. Fig. 91.

⁴ *Materialy* n:o 28. Pl. XIII, 3, III, 18.

⁵ *Materialy* n:o 10. Pl. III, 14.

⁶ Naturhistorisches Hofmuseum, Wien.

⁷ *Otchetj* etc. 1892.

⁸ Hampel, L. c. III, Tafel 280, 1.

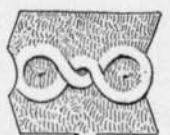
⁹ Migeon. L. c. Fig. 127.



144.



145.



146.



149.



147.



148.



150.



151.



152 a.



152 b.



153 a.



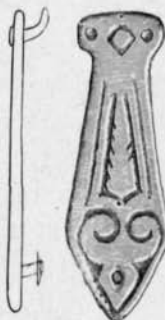
153.



154 a.



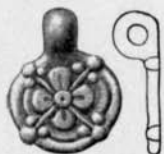
154 b.



155 b.



157.



156.

Fig. 144—146, 149, 151, 155 a. Ryssland.
Fig. 147, 148. Sibirien. Fig. 150. Ungarn.
Fig. 152 a—154 b, 155 b—157. Sverige.

väfda i präktiga tyger.¹ På dessa senare textilier stå tvänne påfåglar midt emot hvarandra på ömse sidor om "lifsträdet", och deras tillbakaböjda stjärtar mötas och bilda nästan en cirkel. Som en rest af lifsträdet och ena hälften af en liknande scen fattar jag framställningen på de svenska och ryska medaljongerna. Å sassanidiska och tidiga musulmanska silfverkäril äro dessa framställningar äfven vanliga (se *fig. 167*, en sassa-



Fig. 158, 159, 164, 165. Sverige.
Fig. 160—163. Ryssland. Fig. 166. Ungarn.

nidisk kanna i grefve Bobrinskoy's samling i Petersburg och jfr Smirnof, L. c. 127 en silfvervas, möjligen från guvernementet Perm). En påfågel på ett silfverkäril från Lysiewa i Solikamsk, guvernementet Perm, utmärker sig genom ett slags treflikig palmett på hufvudet, uppkommen ur fjädrarna (*fig. 168*)². Samma slags palmett ses äfven å en fågelbild ur Gråträsk-fyndet, hvilken jag likaledes fattar som en påfågelefterbildning (*fig. 169*). Egendomlig är den tillbakaböjda stjärten hos alla de omtalade påfåglarna. Den går säkert tillbaka på sassanidiska förebilder, såsom redan ryska silfverfynd visa. En liknande stjärta bär en drake på ett sassanidiskt siden-

¹ Migeon, L. c. Fig. 334, 335.

² Smirnof, L. c. Fig. 128.

tyg i Kensington museum och på dräktmönstret å en klipprelief i Tak-i-Bostan i Persien.¹ På ett troligen under efter-sassanidiskt inflytande stående silfverskrin i Czartoryskimuseet i Krakau finner man också påfågeln med uppåtböjd stjärt (*fig. 170*). Cirkeln, som man ser vid vingfästet å Björköpåfåglarna, återfinnes äfven hos fågelbilderna på de tidiga islamitiska tygerna liksom å påfågeln *fig. 168*. Inhemska efterbildningar af det österländska motivet med påfåglar eller höns



167.



168.

Fig. 167, 168. Ryssland.

på ömse sidor om lifsträdet ser jag i de tre hängsmyckena *fig. 171* från Sörby i Åkers socken, Södermanland, samt *172* och *173* från Björkö i Mälaren.

Blott å det första af dessa hängsmycken finnes kvar ett rudiment af lifsträdet.

Å ett par på Öland och Björkö funna hängsmycken eller beslag, som genom form och omramning ge sig tillkänna som österländskt importgods, ses egendomliga djurbilder (*fig. 174* och *175*). Något liknande känner jag egentligen blott från

¹ F. Sarre, *Islamische Tongefässe aus Mesopotamien (Jahrbuch der kgl. preuss. Kunstsammlungen, Bd 26, II, 1905, fig. 9 och 10).*

Karsunska ujäsdet i guvernementet Simbirsk, där hängsmycken med lejon- och fågelbilder i låg relief äro funna, däraf ett med pärlband rundtom.¹

På Björkö äro funna en mängd små beslag med hängögla och bilden af ett oxhufvud i midten (*fig. 176*). Beslagen äro tydligen besläktade med de ofvannämnda, som smyckas med njurformiga blad (*fig. 10—14*). Oxhufvudsmotivet träffas



Fig. 170. Czartoryskimuseum, Krakau.

Fig. 169, 171. Sverige.

på ett rembeslag från Ungarn (*fig. 177*)² och å ett rundt hängsmycke från Ryssland³. Men Björköbeslagen erinra mig också om de hufvuden, som ses å sannolikt kinesiska rembeslag från Jenisseisk i Sibirien (*fig. 178*). Det österländska ursprunget är rätt tydligt.

¹ *Aljbom* etc., fig. 1730—1732.

² Hampel, *Ornamentika* etc. Fig. 196.

³ *Sapiski imp. russk. arch. ob.*, Tom VIII, *Trudy otdjeljenija russkoi i slavjanskoi archeologii*, St. Petersburg, 1896. Pl. III, 11.

I den ofvan omtalade grafven från Rösta i Ås socken, Jämtland, hvilken lämnat så många beslag med växtmotiv, hittades äfven några rembeslag, prydda med två hufvuden, möjligen af björn (*fig. 179 a, b*). Jag sätter dessa beslag i förbindelse med de inom östfinsk kultur bortåt Ural och i Sibirien (Tomsk) vanliga björnmotiven. Ett sådant beslag från Perm är här afbildadt (*fig. 180*).¹

I en graf på Björkö och i en annan vid Skäggesta i Barfva socken, Södermanland, ha påträffats små runda bronsstycken med framställningen af en man, som omfamnar tvänne bevingade djur, gäss, svanar eller möjligen drakar (*fig. 181 och 182*). Ett liknande smycke är funnet vid Wladimir i Ryssland (*fig. 183*).¹ Jag tar för gifvet, att äfven detta motiv är af östligt ursprung, ehuru jag ännu saknar goda anknytningspunkter. Åtskilligt senare (början af 1200-talet) är den relief, som smyckar "Talismanporten" i Bagdad och framställer den sittande kalifen Alnassir, omgifven af tvänne drakar.²

En på orientaliskt maner sittande kalif förmodar jag vara förebilden för den barbariska människofigur, som är återgifven på ett hängsmycke från graf 791 på Björkö (*fig. 184*). Händerna tyckas hållas uppsträckta, detaljerna på sidorna har jag ej kunnat tolka. Dylika sittande kalifporträtt äro kända från en medalj, slagen öfver el-Muktadir billah (908—932).³ Den kronlika, treflikiga hufvudbonaden återfinnes å de barbariska människofigurer, som senare inristats på botten af vissa i Ryssland och Sibirien funna sassanidiska silfverkärl, såsom det från Kodski Gorodok.⁴

I ett stort silfverfynd från Föhlagen under Roma kungsgård på Gotland hittades bland andra smycken ett hänge af silfver i form af ett människoansikte (*fig. 185*).⁵ Anletsdragen

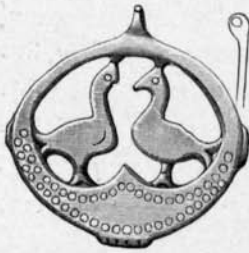
¹ A. Spitzyn, *Wladimirskie Kurgany*. Fig. 5. (*Iswjestija imp. arch. kommissi*, 15. St. Petersburg 1905).

² Sarre, L. c. Fig. 8.

³ Sarre, L. c. Fig. 18.

⁴ Smirnof, L. c. Fig. 92.

⁵ Montelius, *Svenska fornsaker*, fig. 605.



172.



173.



174.



175.



176.



177.



178.



179 a.



179 b.



180.



182.



181.



183.



184.



185.

Fig. 172—176, 179 a och b, 181, 182, 184, 185. Sverige.

Fig. 177. Ungarn.

Fig. 178. Sibirien.

Fig. 180, 183. Ryssland.

äro framställda genom filigranpåläggning, men trots detta erbjuder ansiktet stor likhet med gjutna rembeslag från Ljada i guvernementet Tamboff (*fig. 186 a*)¹ och från Kaukasus². Åtskilliga af fyndets filigransmycken torde härstamma österifrån, särskildt silfverpärlorna, till hvilka jag känner identiska motstycken i Ryssland, så i guvernementet Wladimir och i Kaukasus. Ännu ett annat silfverhängsmycke i Föhlagen-fyndet af en typ, bekant äfven från Björkö (*fig. 186 b*), har ett motstycke i en graf i Wladimir.³

Vissa mer eller mindre djurhufvudliknande rembeslag af brons från Rone s:n på Gotland (*fig. 187*) och från Jämtland⁴ (*fig. 188* och *189*) äga nära motsvarigheter i Ryssland, såsom visas af *fig. 190* från Kama-trakten⁵ och *fig. 191* och *192* från Gnesdowo i guvernementet Smolensk⁶. Dessa figurer ha knappast något att göra med den inhemska svenska djurornamentiken. Med all sannolikhet östligt är ett hängsmycke från graf 557 på Björkö med en örn (*fig. 193*).

Det är ej min afsikt att i denna uppsats mera ingående behandla silfverfynden. Jag vill blott genom omnämmandet af vissa grupper silfversaker antyda, att den östliga silfverimporten till Sverige var af stor betydelse ej blott i fråga om mynt, och att silfversakerna ej endast ägde betydelse som värde-metall, utan äfven tjänade som förebilder för den inhemska guldsmedskonsten.

Det har framhållits, att de i vikingatidens fynd vanliga vridna silfverarmringarna sannolikt äro dels importerade, dels efterbildade efter arabiska mönster. De ännu i dag på Sumatra brukliga armringarna, *kĕkĕala*, likna dem mycket och ha troligen fått sin utbredning på ön redan på 800-talet, då ara-

¹ *Materialy* n:o 10, Pl. VIII, 9.

² Ouvaroff, *Katalog öfver Kaukasus-fynd*, Moskva 1887. (Titeln ej fullt exakt.)

³ *Iswjestija* etc. Petersburg 1905; *Wladimirskie kurgany*, fig. 24.

⁴ Kjellmark, L. c. Fig. 27, d—e.

⁵ *Materialy* n:o 26. Pl. XVII, 38.

⁶ *Materialy* n:o 28. Pl. III, 48, 55.

berna drefvo en liflig handel i dessa trakter. De i gotländska silfverfynd så vanliga ringsöljorna öfverensstämma till sitt utseende mycket med kvinnosmycken, som ännu i dag brukas i Tunis och Alger och där kallas *bzima*, plur. *bzaim*.¹ Emellertid är det naturligtvis ofta svårt att konstatera, huruvida ett silfverföremål härstammar från islamitiskt område eller om det är en inhemska efterbildning efter ett främmande mönster. Säkert står väl i allmänhet det östliga ursprunget fast, när vi på föremålet i fråga finna inskrifter i arabisk skrift. Så har jag nyligen i ett mer än 60 år gammalt hacksilfverfynd från Sibbenarve i Öja socken, Gotland (*St. H. M. 1597*) funnit ett stycke af öfverkanten till ett silfverkärl med en kufisk inskrift (*fig. 194*). Enligt vänligt meddelande af professor K. V. Zettersteen i Uppsala återge bokstäfverna ett brottstycke af orden *bi'smi-llah* — i guds namn. I fyndet funnos 748 hela och 43 fragmentariska mynt, till allra största delen tyska och anglosachsiska från 1000-talet. Fyra voro arabiska, samanidiska och abbasidiska från 900-talet. Troligen är kärffragmentet samtidigt med de senare.

Dylika stycken af silfverkärl äro ej alltför sällsynta i silfverfynden och användas stundom såsom hängsmycken. Vid Sojdeby på Gotland har nyligen i ett stort silfverfynd med många märkliga arabiska mynt äfven påträffats ett urklippt förgyllt stycke af ett silfverkärl med en persisk palmett. (*St. H. M. 14091*). Från Näsby i Taxinge socken, Södermanland, härstammar det på framsidan palmettprydda stycket *fig. 195*,² från Björkö *fig. 196* och *197*. Ett stycke med en palmett tillhör det förut omtalade Tavastehus-fyndet (*fig. 198*)³, ett annat också med palmett är funnet vid Oroszlámos i komitatet Torontal, Ungarn (*fig. 199*)⁴.

På Björkö äro i grafvarna 575 och 791 funna ett par

¹ G. Marçais, *L'exposition d'art musulman d'Alger*, 1895.

² T. J. Arne, *Om det forntida Södermanland*, fig. 100.

³ Appelgren, L. c. Fig. 14.

⁴ Hampel, L. c. Tafel 430, c. 1.



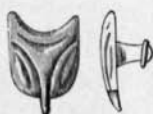
186 a.



186 b.



193.



187.



189.



190.



192.



188.



191.



194.



195.



197.



196.



199.



202.



198.



200.



201.

Fig. 186 a, 190—192. Ryssland.

Fig. 186 b, 187-189, 193-197, 200, 201. Sverige.

Fig. 198. Finland. Fig. 199. Ungarn.

Fig. 202. Mindre Asien.

silfverfingerringar med infattade stenar (*fig. 200 och 201*), utan tvifvel från muhammedanskt område. Å den förras stert synes ett tecken, som möjligen kan uppfattas som kufiska bokstäver. Ringar med fullkomligt samma infattning äro kända från Ryssland. Den andra ringen, som apterats till hängsmycke, är på sidorna ornerad med växtornament af samma art, som man återfinner på något senare seldjukiska fingerringar från Mindre Asien (*fig. 202* ur F. R. Martins samling).

I Sverige äro vid några tillfällen anträffade mer eller mindre halfmånformiga örhängen af silfver, mestadels smyckade med filigran. Ett par, prydda med rankmotiv och filigran, funnos jämte ett litet silfverkors, en liten ringsölja och fragment af flätad silfvertråd m. m. samt danska, tyska och anglosachsiska mynt vid Runsberga i Gärdslösa s:n på Öland (*St. H. M. 12,080, fig. 203*). Man kan här möjligen tänka på byzantinskt ursprung. Ett örhänge är funnet vid Torsta i Tuna s:n, Helsingland¹ (*fig. 204*), erinrande om ett från Tamanskoje i guvernementet Perm², andra vid Sturkö i Blekinge (*fig. 205*). Ett fragment, likt detta senare, är anträffadt vid Kvinnegårda i Hafdhems s:n på Gotland. De sistnämnda öfverensstämma fullkomligt med en rad smycken ur ett stort hacksilfverfynd från Tempelhof i kretsen Soldin, Preussen³. E. Friedel förmodar, att dessa smycken äro af byzantinskt ursprung. Jag är ej fullt öfvertygad härom, utan anser ett ännu östligare möjligt. Frågan är svår att afgöra utan grundlig kännedom om det ryska materialet.

I västra Sibirien äro funna ett slags silfverskålar, hvilkas öfre rand är prydd med en akantusranka. Ett par äro anträffade vid Tscherdatskoje i guvernementet Tomsk, ett par vid

¹ O. Montelius, *Huru gammal är bygden i Helsingland?* s. 9 ff. Stockholm 1901. Ett smycke med människoansikten, ett halfmånformigt silfverhänge med filigran och flera runda filigranprydda silfverhängsmycken och pärlor i detta fynd tyda äfven på östliga förbindelser.

² Aspelin, L. c. Fig. 728 och 751.

³ *Hervorragende Kunst und Alterthumsgegenstände des märkischen Provinzial-Museums in Berlin. I. Die Hacksilberfunde.* Berlin 1896. Tafel IV.

Terechowa i guvernementet Tobolsk, en i Kotschkardalen i Semirjetchie (*fig. 206*) och ett par vid Wernoje i samma guvernement (*fig. 207*)¹. Det kan ej förnekas, att en viss släktskap råder mellan dessa skålar och några, som hittats vid Gamla Uppsala i Uppland.

Några af dessa senare äro endast prydda med en akantusranka, liksom de sibiriska kärlen, men den undre delen är kannelerad i motsats till dessa senare (*fig. 208*). Kannelyrerna



203.



204.

Fig. 203, 204. Sverige.

återfinnas hos andra orientaliska kärl och byzantinska silfverskålar. Jag föreställer mig, att silfverskålar af östligt ursprung — måhända från Vestturkestan — importerats till Sverige och här blifvit föremål för efterbildning. Under det rankan å *fig. 208* ännu gör ett främmande intryck, förefalla rankmönstren å de andra kärlen vara "naturaliserade". De erinra rätt starkt om rankorna å vissa skulpterade plankor ur romanska kyrkor i Sverige.

¹ Smirnoff, L. c. Fig. 215, 216, 239, 240, 236, 234, 235.

En annan grupp silfverskålar är prydd med mer eller mindre fantastiska djurbilder, stundom i förening med akantus-rankan. Hit höra skålarna från Elfkarleby i Uppland (*fig. 209*) och en dansk skål från Haraldsborg vid Roeskilde². Silfverkärllet från Gamla Uppsala i Uppland (*St. H. M. 8,889*) med



205.



207.



206.



208.

Fig. 205, 208. Sverige. Fig. 206, 207, Ryska Turkestan.

ett i niello utfördt "lejon" i botten (*fig. 210*), hvars svans avslutas med en half palmett och hvars tunga i bladform hänger ur munnen, är sannolikt liksom de andra med djurmotiv prydda skålarna ett östligt importstycke. Förnekas kan ju ej, att motivet är vanligt äfven på romanskt område, dit det likväl först

¹ J. Orlig, *Drikkehorn og Sølvtøj fra middelalder og renaissance*. Kbhvn 1907. Sid. 55, fig. 2.

synes ha införts österifrån. Bottenpartiet i G. Uppsalakärlet hör ej ursprungligen till detsamma, utan är senare ditlödt. Det erinrar starkt om en silfvermedaljong från Klockhem i Åsaka socken med liknande djur och meanderflätband¹.

Det bör jämföras med sådana djurframställningar, som den å ett silfverkärl från Aktau i provinsen Akmolinsk, nordöst om Aralsjön (*fig. 211*) och på ett silfverfat från Kudesjewo i guvernemetet Perm (*fig. 212*)². I samtliga fallen är det



209.

Fig. 209, 210. Sverige.

ett rofdjur med lyft ram och svansen avslutad i ett växtornament. Hos Kudesjewodjuret äro låren antydda genom spiraler, tämligen öfverflödigt för resten.

Vid Augst i närheten af Basel i Schweiz har för ej länge sedan gjorts ett högst märkligt fynd af 3 söljor, 1 delvis vriden armring, en sked, 2 s. k. tinningringar och 4 söljor med ett slags vingar samt slutligen en silfvertallrik. Å denna synes ett lejon i kamp med en orm inom ett flätadt band; lejonets svans avslutas med ett akantusblad



210.

¹ B. E. och H. Hildebrand, *Teckningar ur Statens Historiska Museum*, Andra häftet, Stockholm 1878, Pl. VII, 1 a.

² Smirnof, L. c. Fig. 225, 290.

(fig. 213)¹. Sakerna äro af östligt ursprung och Cartier förmodar, att de härstamma från ett af magyarernas infall i Schweiz. Det å tallriken förekommande motivet förekommer i något



Fig. 211. Ryska Turkestan.



Fig. 212. Ryssland.

förändrad form å ett par ryska silfverkärl. Å ett silfverfat från Ukanskoje i Wjatka ses en grip med en orm bakom, hvars stjärt bites af en hund; å ett annat fat från samma plats är det en hjort, ur hvars mun hänger en ranka, och som angripes af en orm; under hjorten löper en hund (fig. 214)².

Vid betraktandet af dessa djurbilder erinrar man sig lätt en af framställningarna å den stora Jellingestenen på Jylland. Man ser här ett stiliseradt "lejon" med lyft ram, omslingradt af en orm. Lejonets svans slutar i bladverk, ur munnen hänger en ranka, och äfven hufvudet prydes af en bladtofs. Sophus

Müller ser i bilden ett prof på anglosachsiskt inflytande och

¹ Alfr. Cartier, *Bijoux et vaisselle d'argent d'origine orientale trouvés à Augst* (Zweiter Jahresbericht der schweizer. Gesellschaft für Urgeschichte, herausgeg. von Dr. J. Heierli, s. 165).

² Smirnoff, L. c. Fig. 132, 133.

jämför Jellingefiguren från 900-talet med en bild ur Aelfrics heptateuk från 1000-talet.¹ Onekligen finnas också likheter, men motivets vanliga förekomst i Östern är obestridlig, och det är ej uteslutet, att det vandrat österifrån öfver Norden till England, liksom andra orientaliskt-nordiska motiv nått Irland vid samma tid.

Till de intressantaste fynd, som man gjort i Sverige och som belysa förbindelserna med Östern, hör det stora offerfyndet från Gråträsk i Piteå socken, ofvanför 65 breddgraden. Fyndet gjordes för öfver 13 år sedan vid stranden af Tjantjersjön. Här såg man pålar, som bildade en kvadrat med 4 alnars sida, sticka upp ur jorden. Öfverst fanns torf, så näfver och klufna träen, därefter en del af fyndet, sedan omväxlande 2 lager ris och käppar och fyndföremål. Det



Fig. 213. Schweiz.



Fig. 214. Ryssland.

var tydligen en offerplats, dit man, om man får tro uppgifterna angående fyndförhållandena och tar hänsyn till den tid-

¹ S. Müller, *Vor Oldtid*. Sid. 679—81.

rymd af omkring 200 år eller mera, öfver hvilken fynden sträcka sig, flera gånger vallfärdad för att offra. Emellertid äro sakerna af en ganska enhetlig kulturell karaktär. Största delen af fyndet inkom vintern 1897—98 till Statens Historiska Museum, smärre delar ha sedan vid upprepade tillfällen inlämnats (*St. H. M. 10,501, 13,019, 13,154, 13,226, 13,615*). Under år 1910 har fyndplatsen mera ingående undersökts af amanuensen G. Hallström, som kommer att fullständigare behandla såväl de



215.



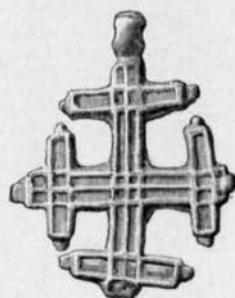
216.



217.



218.



219.

Fig. 215—219.

Sverige.

af honom själf som af andra funna föremålen. De förut angifna inventarienumren omfatta omkring 70 hela och 14 fragmentariska silfvermynt, däribland ett arabiskt, några anglosachsiska Etelredsmünt och senare sådana, präglade för Vilhelm I eller II, ett Utrechtmynt från 1000-talet och många norska, däribland äfven små brakteater. Om de östliga förbindelserna vittnar ej blott det arabiska myntet utan äfven två hängsmycken af tenn, som efterbildade den kiewske storfursten Jaroslaws silfver-

mynt (fig. 215). Jaroslaw var förmäld med en dotter till Olof Skötkonung i Sverige och dog 1054. På framsidan af hans mynt ser man bilden af den helige Georg med omskriften [Hagi]o[s] Georgio[s], på baksidan en fågel med utbredda vingar



Fig. 220—228. Sverige.

(sedd ofvanifrån) och omskriften Jaroslawle serebro (Jaroslaws silfver)¹. I. Tolstoi har visat, att Georgsbilden är upptagen från byzantinska sigill.

¹ I. Tolstoi, *O drevnjeischich russkich monetach X—XI årh.* (*Sapiski imp. russkich arch. obschtjestwa.* Tome VI. Petersburg 1893.)

Hängsmyckena från Gråträsk äro något större än Jaroslaw-mynten och inskrifterna barbariserade.

Jaroslawmynten äro öfverhufvud mycket sällsynta. Tre stycken ha förut anträffats i Sverige, äfven de framställande varianter (*fig. 216*). Hvad Gråträskmedaljongerna beträffar, härstamma de säkert från Ryssland liksom hela fyndet. I det samma finnes en stor mängd föremål, som sammanhänga med finsk-permisk och i någon mån rysk-byzantinsk kultur. De be-

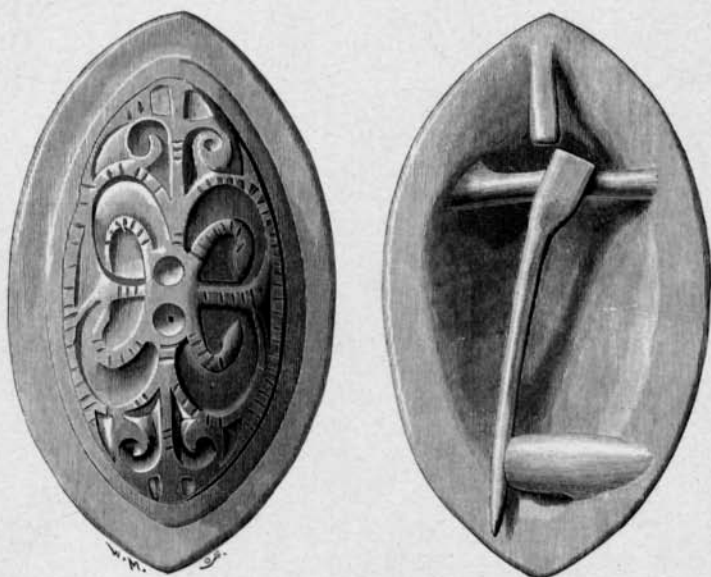


Fig. 229. Sverige.

stå till stor del af hängsmycken, ringar och spännen. Man finner öfver 50 tennkors, många däribland i känd byzantinsk stil (*fig. 217—219*), minst 65 runda, ofta genombrutna hängsmycken (*fig. 220, 221*), öfver 70 yxformiga, nedtill rundade och utvidgade (*fig. 222*), c:a 30 fyrkantiga och triangulära hängen (*fig. 223*), ett par hjärtformiga (*fig. 85*), några halfmånformiga (*fig. 224, 225*), flera små bjällror (*fig. 226*), c:a 20 ringsöljor (*fig. 227, 228*), ett par ovala spännbucklor (*fig. 229*), ett likarmadt spänne (*fig. 230*), några runda spännen af silfver, tenn eller brons, fingerringar eller armringar af silfver

eller brons, några remhållare och beslag af brons (*fig. 96, 138*), kedjor och kedjefragment, bronsrör (*fig. 231*), hela eller genom-

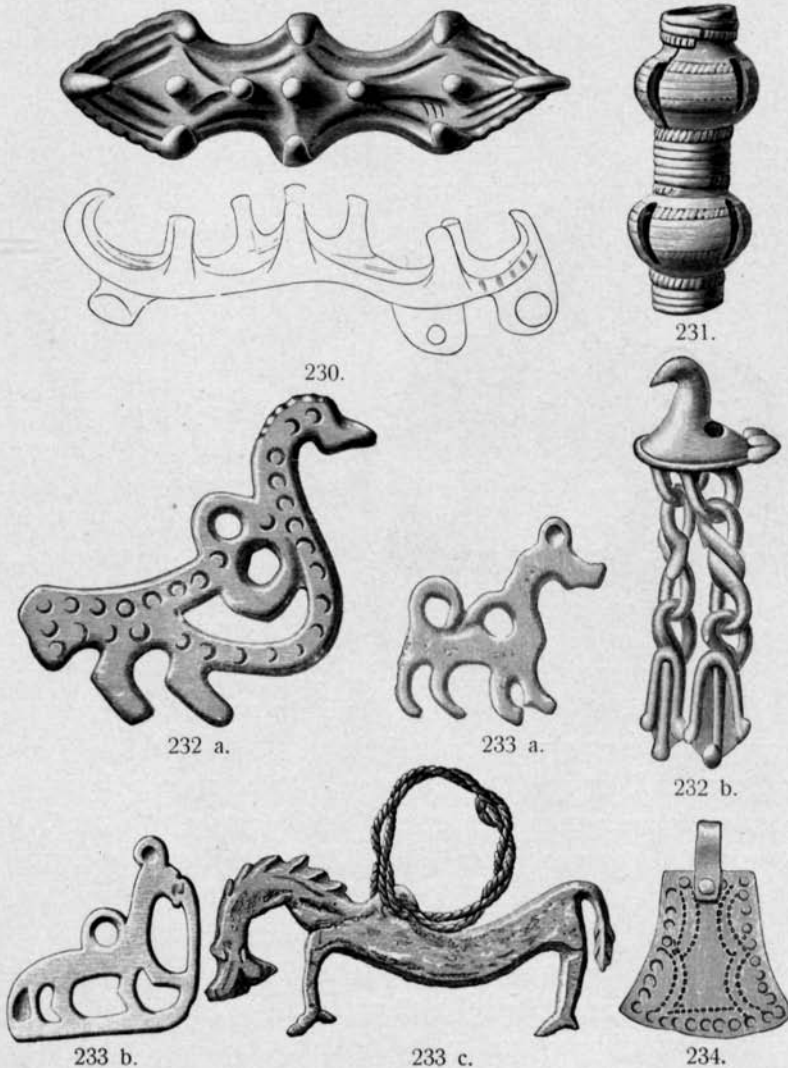


Fig. 230—234. Sverige.

brutna hängsmycken i form af fåglar (*fig. 232 a, b*) eller fyrfotadjur (*fig. 233 a, b, c*) i tenn eller koppar, silver- och kopparhängbleck (*fig. 234*), omkring 20 pärlor af glas och brons o. s. v.

De här omnämnda föremålen ha nästan alla sina närmaste släktingar i grafvar, tillhörande den gamla finska befolkningen i Petersburgguvernementet och söder om Ladogasjön.¹ Där finner man alla dessa triangulära bleckhängen, fågel- och hundliknande hängsmycken, enkla kedjor, bjällror, halfmånformiga hängen, fåglar med kedjor, rembeslag, spännen, ringsöljor, runda och "yxformiga" hängsmycken, de sista dock mera sällan. Ej håller korsen saknas. Denna finska kultur i La-



Fig. 235. Ryssland.

dogaområdet står i nära förbindelse med den östfinska kulturen i Kama-trakten, som i sin tur synes influerad af den sassanidiska kulturen. Därpå tyder t. ex. den fågelbild (*fig. 169*), som jag förut omnämmt, likaså östliga ryttaerbilder, som *fig.*

235, där mannen sitter på sidan af hästen.² Smirnoff har publicerat en sassanidisk(?) silfvertallrik från Daghestan i Kaukasus med en något liknande ryttaerbframställning.³

De små bronsbjällrorna ha en kolossal utbredning. I Sverige känner man dem äfven från Björkö och Gotland. I Ryssland förekomma de åtminstone till Charkoff och Kaukasus i söder, vidare österut i Sibirien och enligt Münsterberg äfven i Kina och Japan samt västerut i Ungarn (Hampel). Bjällrorerna synas in i vår tid ha varit en väsentlig prydnad för schamanprästerna. Jämte bjällrorerna hittas ofta små nästan kulformiga knappar med en ögla. Åtskilliga äro funna i grafvar på Björkö, andra i Ungarn och Ryssland.

¹ *Materialy po arch. Rossii* n:r 20. St. Petersburg 1896. *Kurgany S. Peterburg. Gubernii.*

² *Materialy* n:o 18. Pl. III, 2.

³ Smirnoff, L. c. Fig. 285.

Vidsträckt är äfven de halfmånformiga hängenas utbredning. Man känner dem i ej så få exemplar från Sverige, mestadels af silfver och prydda med filigran. Ett stort fynd med ett sådant halfmånformigt hängsmycke, många silfversaker och mynt från förra hälften af 1000-talet gjordes 1836 vid Allmänninge i Valbo socken i Gestrikland. Det halfmånformiga smycket bär fem upphöjda kulor och raka filigranlinjer; dessa senare ersättas ofta på andra dylika pjäser af vinkelböjda. Man äger dylika hängen äfven från Uppland, Gotland, Skåne och Helsingland (fig. 236, 237).

Några ha påträffats i Ungarn, såsom vid Pilin i komitatet Nógrad och Wáciz i komitatet Pest.¹ Grafvarna från Pilin härstamma från 1000-talet.

I det stora hacksilfverfyndet från Leissow i Brandenburg förekomma flera sådana smycken med kulor och vinkelböjda ränder.²

Hvad slutligen Östern beträffar, känner man dessa hängsmycken i Finland, Ingermanland³, vid Gdow, öster om Pei-pussjön⁴, vid Dudenjevo, i guvernementet Twer⁵, i Wladimir⁶ (fig. 238) och Petersburg⁷, vid Maximowka ej långt från staden Murom invid Oka⁸, söder om Ladoga (med vinkelband och 5 kulor, sammanvuxna i midten)⁹, vid Gnesdowo i guver-



236.



237.

Fig. 236, 237. Sverige.

¹ Hampel, L. c. III. Tafel 520 och 411.

² *Hervorragende Kunst- und Alterthumsgegenstände des märk. Prov.-Museums in Berlin. I. Die Hacksilberfunde.* Pl. IV,

³ Aspelin, L. c. Fig. 1195.

⁴ *Materialy* n:o 29. Pl. XXV, 2. *Gdowskie kurgany w raskopkach W. N. Glasowa*, Petersburg 1893.

⁵ Spitzyn i *Iswjestija imp. arch. komm.* St. Petersburg 1904.

⁶ *Iswjestija* etc. 1905. Fig. 162 m. fl.

⁷ *Materialy* n:o 20. Pl. VI, 3.

⁸ *Materialy* n:o 25. Pl. XXVIII, 2, 5.

⁹ *Materialy* n:o 18. Pl. III, 21.

nementet Smolensk (*fig. 239*)¹, i Kama-området², vid Kiew ("spegelmetall"), vid Nowosybkow och annorstädes i Tschernigow (silfver och brons)³, vid Sosnowa i guvernementet Tobolsk⁴, i Orel (brons och silfver) samt Kaluga (brons)⁵.

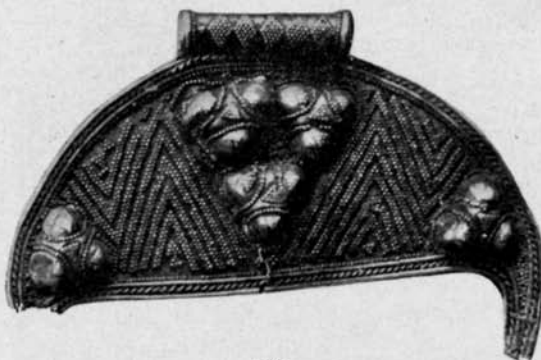
De halfmånformiga hängsmyckena ha alltså en mycket vidsträckt utbredning. Exemplaren från Gråträsk äro rätt degenererade och härstamma väl från senare hälften af 1000-talet. Det ena är en gjuten efterbildning af ett filigransmycke —



238.



240.



239.

äfvén filigranpärlor återges i gjutning. Det andra visar ett rankornament, som äfvén går tillbaka på östliga förebilder. Den mest långväga främling bland importstyckena under vikingatiden, som vi besitta, är en liten glaserad lerkopp med öra, funnen i en graf på Hemse annexhemman på Gotland (*fig. 240*). Att döma af de med koppen funna föremålen, en rund och två djurhufvudformade spännbucklor af brons, tre armringar, ett spänne med vidhängande kedjefragment, en brons-

¹ *Materialy* n:o 28. Pl. IV, 6, 7.

² *Materialy* n:o 26. Pl. XXXIX, 24.

³ *Collection Khanenko V, Antiquités de la région du Dniepr*. XVII, 395. *Sapiski imp. russk. obsch.* VIII, 1, 2. Petersburg 1896.

⁴ Heikel, *Antiquités de la Sibérie occidentale*, Helsingfors 1894. Pl. XXV, 4, 7.

⁵ Boulitchov, *Kourgans et gorodietz*, Moskva 1900.

nål, 26 pärlor, en benkam och ett skadadt arabiskt mynt, synes den ha kommit i jorden omkring 900 e. Kr. Af all förhistorisk keramik i Norden är det den enda pjäs, som är glaserad. Den äger nu en svagt iriserande skiftning. Man har på grund af örats form förmodat, att den skulle vara af persiskt ursprung. Till hela sitt utseende öfverensstämmer den rätt nära med en kopp af silfverbrons, funnen af d:r F. R. Martin vid Surgut i Sibirien, intill Obfloden (*fig. 241*). Den koppen är försedd med en kufisk inskrift, som anger dess härkomst. Örats form går i båda fallen tillbaka på förebilder inom den



Fig. 241. Sibirien.



Fig. 242. Sverige.

klassiska konsten, men då så mycket inom denna har sitt ursprung i Orienten, kan det tänkas, att de asiatiska kopparnas öronform hvilar på gammal inhemska tradition. D:r Martin har nyligen visat, att lerkoppen är kinesisk. Bland en mängd graf-fynd från Kina, som ankommit till Paris, har han funnit en liten kopp, som är så lik den i Sverige hittade, att man kan kalla dem bröder. Alla kännare af kinesisk konst äro ense om, att den härstammar från Tangdynastiens tidigare del (600- och 700-talen).

Den inhemska keramiken står i Sverige under vikingatiden på en synnerligen låg nivå. Det nästan enda förekommande ornamentet är våglinjen, som synes vara upptagen från slaviskt område.

I en graf vid Lilla Ringome i Alva s:n på Gotland har jämte andra föremål anträffats ett litet i gult och brunfärgadt ägg af lera, som medförts österifrån (*fig. 242*). Ännu ett något afvikande är funnet i Rone socken på Gotland. Ett liknande är känt från Florowskaja gora i guvernementet Kiew¹ och andra från Kaukasus². Det är tydligen ett slags uppståndelse-symboler, som nedlagts med den döde i grafven³. I slaviska länder liksom i Armenien spela de målade påskäggen, hvilka ju äfven äro uppståndelsesymboler, en stor roll.

Jag har ej haft tillfälle att mera ingående studera de i vikingatidens fynd förekommande pärlorna af olika material, men håller för sannolikt, att de till stor del äro af österländskt ursprung. Ibn Faḍlān berättar om varägerna, att "deras största prydnad består af gröna lerpärlor"⁴. Ej blott dylika, utan också pärlor af karneol och bergkristall torde ofta stamma från Kaukasustrakterna och norra Persien. Slipningen hos de i Ryssland och Sverige förekommande formerna är ofta densamma. Den möjligheten föreligger naturligtvis, att till båda länderna importerats pärlor från tyska tillverkningsorter.

I några Björkögrafvar finnas bandrester och framför allt inväfd silfver- och guldtråd till brokadtyger och band. Särskildt egendomliga äro de korsformiga snörmakerierna af guld eller silfver. Intressanta rester förekomma i grafvarna 524, 542, 549, 561, 581, 643, 644, 710, 735, 791 och 844.

Det är ej lätt att på grund af dessa fragment afgöra, om tygerna och banden ha varit af muhammedanskt eller byzantinskt ursprung, men ryska fynd göra sannolikt, att ettdera måste ha varit fallet. Jag uppskjuter tills vidare behandlingen af dessa textilrester för att senare beskrifva dem i sammanhang

¹ Khanenko, L. c. V. Pl. XXXV, n:r 1351.

² *Materialy po Archeologii Kavkaza*, Vypysk II. Moskva 1889.

³ Jfr Louise Hagberg, *Påskäggen och deras hedniska ursprung (Fataburen* 1906, H. 3, s. 145).

⁴ G. Jacob, *Die Waaren beim arabisch-nordischen Verkehr im Mittelalter*, Berlin 1891. Sid. 25.

med svenska medeltidsväfnader, som rönt inflytande af österländska förebilder.

En hel rad af företeelser, af hvilka jag här blott kan flyktigt beröra några, tala vidare om de intima förbindelserna mellan Norden och Orienten.

I åtskilliga fynd från vikingatiden ha i Sverige påträffats vågskålar med vikter af bronsbeklädt järn eller brons. Att dessa stå i samband med den arabska handeln, har redan tidigare uttalats. En sådan vikt bär t. o. m. arabiska tecken. Å den muhammedanska konstutställningen i München 1910 utställdes ett träskrin från Egypten, innehållande en viktskål af koppar och 4 bronsvikter (Katalog 3,522, Moritz, Kairo). Skålen var försedd med otympliga ristningar, däribland en framställning af ett halfmånformigt smycke med rankornament, starkt



a.



b.



c.

Fig. 243. a, b. Sverige. c. Persien.

erinrande om här förut omtalade liknande prydnader med filigran. Vikterna hade samma form som de man känner från Sverige och Ryssland och vägde resp. 15,1032, 30,2060, 60,4120 och 151,0320 gram. Vid undersökning af några svenska vikter har jag funnit de två första vikterna representerade nästan på decimalen. Andra på Gotland anträffade vikter ha en tyngd af c:a 6,5, 17,5, 24, 32,5, 39, 57, 62,5, 82,5, gr., hvarvid 17,5 och 32,5 flera gånger återkomma.

Den egyptiska vågskålen med dess vikter härstammar med säkerhet från samma tid som liknande svenska och ryska

pjäser. Under den koptiska tiden förekommo hufvudsakligen fyrkantiga, flata vikter.¹ De afskurna dubbelkoniska vikterna uppträda först under arabisk tid. I Kaiomuseet förekomma ett par dylika vikter, vägande resp. 28,7 och 13,51 gram. Ursprungliga vikten uppgår till resp. 28,71 och 13,49 gram, hvarvid enheten, 1 dirhem, väger resp. 3,58 och 3,37 gram².

Under vikingatiden uppdyka i Sverige två hänglåstyper, hvilka båda ha sina motsvarigheter på finsk och rysk botten, dels det cylindriska bultlåset af brons, dels ett mera kubiskt eller stympadt koniskt af järn (*fig. 243 a*). Jag känner den senare typen från Björkö (graf 523); från Norge³, från Kokemäki, Finland och Ljada i guvernementet Tamboff⁴, från Smolenskguvernementet samt från trakten söder om Ladoga⁵. Ett bultlås från Gotland är orneradt med akantusrankor af sara-cenisk karaktär, hängande ur munnen på ett liggande fyrfotad-djur (*fig. 243 b*)⁶, och öfverensstämmer fullkomligt med ett annat från Riga. Ett tillbakaseende, besläktadt djur ses å ett rembeslag från Hamadan i Persien (*fig. 243 c*; *Naturhistorisches Hofmuseum, Wien*).

Äfven hos en del vapen anser jag mig kunna spåra ett östligt inflytande, särskildt hos yxor och pilspetsar. Ett egen-domligt slags yxhammare från Björkö (*fig. 244 a*) har många motsvarigheter i Ryssland och synes mig äfven afbildad i tvänne exemplar å en sassanidisk silfvertallrik från Kulagisch i gu-vernementet Perm (*fig. 244 b*)⁷. Ett slags miniatyryxor af brons,

¹ Strzygowski, *Koptische Kunst (Catalogue général des antiquités du musée du Cairo, XII)*.

² Arthur Weigall, *Weights and balances*, Sid. 62. (*Catalogue général des antiquités du musée du Caire*).

³ G. Gustafson, *Norges Oldtid*. Fig. 486 f. vid Öttestad, Stange, Hed.

⁴ Aspelin, *Antiquités* etc. Fig. 1443, 864.

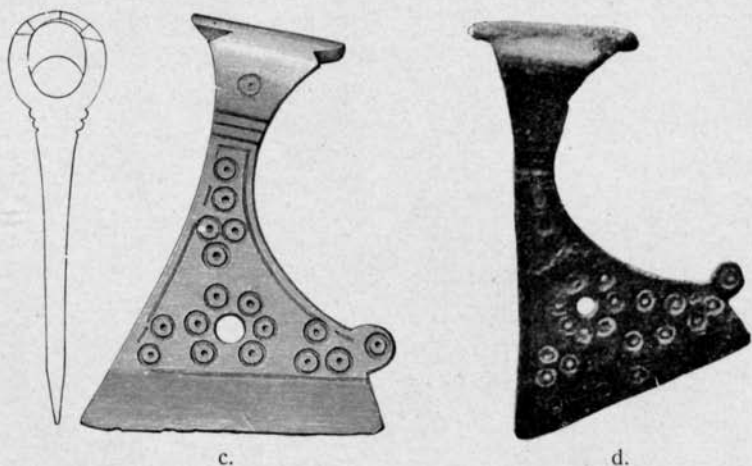
⁵ *Materialy* n:o 18. Pl. VIII, 5.

⁶ *Katalog der Ausstellung zum X. archäologischen Kongress in Ri-ga 1896*. Pl. 21, 25.

⁷ B. Posta, *Archeol. Studien* etc. Fig. 64 och Smirnoff, L. c. Fig. 50.

som i ett par exemplar äro funna i Sverige och Danmark (*fig. 244 c*) äro i Ryssland kända från guvernementen Kiew, Wladimir och Perm (*fig. 244 d*).

Bland vikingatidens pilspetsstyper har redan den vanligaste med lancettformadt blad, under hvilket sitter ett cylinderfor-



madt parti, som med en afsats öfvergår i den egentliga tången, sina motsvarigheter i Ryssland och Asien. Måhända kan denna likväl härledas ur inom Sverige tidigare befintliga former. Detta torde däremot ej vara

fallet med de tvåreggade, de vingade och klufna pilspetsarne, som i Norden äro en absolut ny företeelse under vikingatiden. De förekomma särskildt i Sveriges nordligare landskap och i Norge. Ett typiskt fynd af sådana pilspetsar gjordes härom året vid Hemlingby i Valbo socken, Gestrikland, i samma skelettgraf som förut omtalade sölja och rembeslag, alltså i en graf från förra hälften af 1000-talet (*fig. 245 a—e*). Andra äro anträffade på offerplatser i Lappland. I Ryssland äro de kända från



Fig. 244.

a, c. Sverige.
b, d. Ryssland.

Östersjön till Ural, särskildt i Kama-dalen. De förekomma i Kaukasus (Trocadéro, Paris, Chantres samlingar och likaledes i Sibirien, t. ex. i grafhögar vid Minussinsk och vid Korkin-skoje i Krasnojarsk (Naturhistorisches Hofmuseum, Wien). I Japan användes ännu den klufna pilspetsen för fågeljakt, den med lancettformigt blad för målskjutning. Den nyss beskrifna

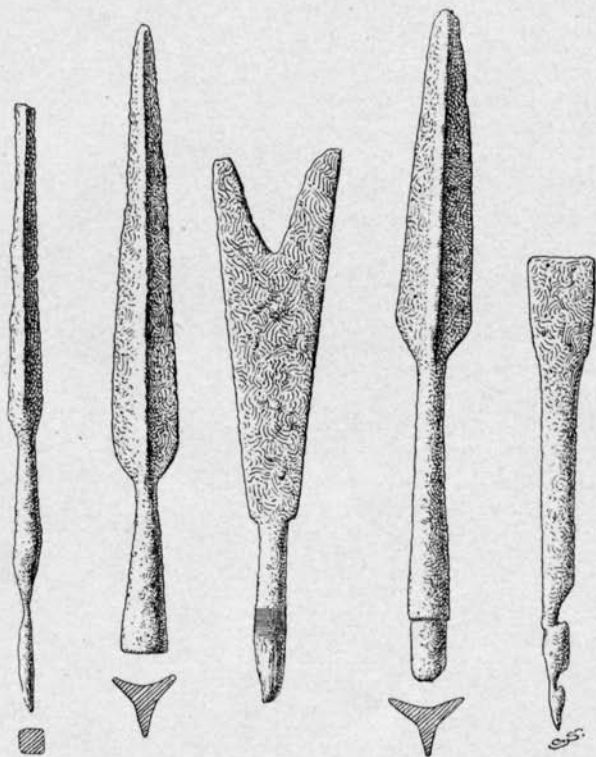


Fig. 245 a—e. Sverige.

lancettformiga pilspetsstypen får på de asiatiska exemplaren ofta ett triangulärt eller rombiskt blad. Så är fallet med några järnpilspetsar, funna jämte en del andra vapen i ruinerna af ett kinesiskt hus, som nedbrändts på 1300-talet (Musée d'Artillerie, Paris). Af turkarna användas dylika pilspetsar ännu i slutet af 1600-talet (jfr *Amtl. Katalog der Ausstellung von Meisterwerken muhammedanischer Kunst*, München 1910, N:o

2,048, med en pilspets, af hvilken grefve G. Stahreberg sårades i skuldran framför Ofen 1686). Från Belcks gräfningar vid Toprakkaleh invid Vansjön i Armenien 1898—1899 känner jag en mängd liknande lancettformiga pilspetsar af järn, men ej tidsförhållandena¹. Måhända ha dessa pilspetsformer uppstått bland nomadiserande turkiska och mongoliska folkstammar och från dem spridts till öster och väster.

Jag har i denna uppsats blott i förbigående vidrört Sveriges förbindelser med Byzanz. I svensk jord saknas ingalunda vare sig byzantinska mynt eller andra föremål af byzantinskt ursprung, särskildt kors och enkolpier samt andra silfverarbeten, men liksom mynten till antalet äro de arabiska betydligt underlägsna, så är det äfven med andra byzantinska föremål. Jag har det bestämda intrycket, att Dnjeprvägen i kommersiellt afseende hade mycket mindre betydelse för Sverige än Volgavägen. Men dels kan ju förvärfvet af orientalska produkter i viss utsträckning ha skett i Byzanz, dels ha ju tyger och väfnader, som enligt skriftliga källor voro en betydande handelsvara för Byzanz, nästan fullständigt tillintetgjorts liksom andra ömtåligare föremål.

I sitt 1880 offentliggjorda arbete om "*Dyreornementiken i Norden*" har d:r Sophus Müller uttalat sina åsikter om vikingatidens ornamentik. Han tillmäter det iriska inflytandet en öfvervägande roll och ställer vid sidan däraf det karolingiska och det angelsachsiska. Däremot finner han, att vi ha den persiskt-arabiska och byzantinska ornamentiken att tacka för bra litet. Grunden härtill torde delvis vara, att det ifrågakommande ryska och ungerska materialet för 30 år sedan var mycket litet bekant. Äfven Müller finner det märkvärdigt, att de iriska importstyckena nästan endast ha påträffats i Norge; trots detta utvecklar sig den svensk-iriska stilen på Gotland

¹ Lehmann-Haupt, *Materialien zur älteren Geschichte Armeniens und Mesopotamiens* (Abhandl. der Kgl. Gesellschaft der Wissenschaften zu Göttingen. IX. N:o 3. 1907). I Museum für Völkerkunde, Berlin.

och i Uppland, under det att Danmark har att uppvisa en annan gren af den nordisk-iriska stilen i Jællingestilen.

Af iriska importstycken förekomma i Sverige på sin höjd några få enstaka föremål, såsom den förut omtalade emaljerade knoppen från Björkö (*fig. 124*) och en ringsölja från Sigreifs i Västkinde på Gotland (*St. H. M. 2,497*). De direkta förebilderna för den s. k. svensk-iriska stilen förekomma i Sverige mycket sparsamt i förhållande till de östliga importstyckena. Man

får väl antaga, att enstaka motiv, såsom det stora människohufvudet på runstenarna från



247.

246.

Fig. 246, 247. Sverige.

Skäm, Århus och Lundagård, hvilket också återfinnes på den heliga Kunigundas elfenbensskrin från Bamberg (Bayrisches Nationalmuseum, München) gå tillbaka på iriskt inflytande, och att äfven djuret med näsflik och nackband hör till samma grupp, men det s. k. iriska kopplet torde knappast vara iriskt. I en nyligen utkommen uppsats¹ fäster H.

Schetelig uppmärksamheten

vid, att det uppträder först sent på iriska arbeten, som äfven eljes visa spår af nordiskt inflytande. Han finner det sannolikast, att denna kringelformiga knut först upptagits i den nordiska ornamentiken från orientaliska förebilder och sedan vandrat från Norden till Irland. Jag är af alldeles samma mening och vill anföra ännu ett bevis utom det *fig. 73* afbildade smycket från Vårby i Huddinge, på hvilket Schetelig stöder sig. I guvernementet Wladimir har för många år sedan hittats ett smycke (*fig. 149*), hvars plats i utvecklingskedjan jag förut skildrat. Då de senare afkomlingarna af denna form till-

¹ H. Schetelig, *En orientalisk stilinflytelse paa Olav den helliges tid i Norge* (*Kunst og Kultur*, h. 1, Bergen 1910).

höra förra hälften af 1000-talet (stycket *fig. 152* från Antarve i Sjonhems s:n hittades jämte hjärtformiga och hufvudliknande beslag och ett Otto III-mynt; ett något senare, likt *fig. 154*, men något ursprungligare, är hittadt med liknande hjärtformiga beslag m. m. i en graf på Stånga kyrkogård, Gotland, 6 meter från kyrktornet), är jag hågad att antaga, att Wladimir-exemplaret tillhör förra hälften eller midten af 900-talet. Det härstammar absolut icke från Irland. Man har snarare all orsak att antaga, att den "iriska" löpknuten utvecklats i Östern och sannolikt ur en palmets, hvars både yttre, utåt riktade blad sammanbundits med spetsarna. Härpå tyda äfven de rester af midtbladet, som man här och hvar finner.

Ornamentet fortlefver, såsom Müller visat¹, under medeltiden på kyrkoportaler, grafstenar och dopfuntar (t. ex. Svanhals, Östergötland och Ekeby, Gotland). Löpknuten förekommer därjämte ofta på silfver- och bronsdjurhufvuden, hvilka användts dels såsom slutstycken till kedjor, dels såsom rembeslag (jfr Müller i *Aarbøger 1880*, fig. 63 och 64), hvarjämte de uppträda på söljor (*fig. 246, 247*). Müller betraktar dessa hufvuden likasom de besläktade på runstenarna såsom härstammande från Irland, under det att de ofta hittats på Gotland tillsammans med föremål af östligt ursprung (t. ex. fyndet från Stånga, *St. H. M. 13,611*, och Burge i Rone, *St. H. M. 3,067*) och man känner dem i liknande



Fig. 248. Ryssland.

¹ *Aarbøger 1880*, s. 307.

gestalt från Petersburgs-guvernemetet (*fig. 248*)¹. Det är ju möjligt, att djurhufvudmotivet kommit från Irland och på Gotland fått sin egendomliga utbildning, men jag anser det ej fullständigt bevisadt.

I fråga om bladmotiven på de svenska runstenarna kan man likaväl antaga, att de härstamma österifrån som från väster. B. Salin anser², att detta oftast tvåflikiga, ensidiga akantusblad är af irländskt ursprung och stöder sig härvid på den omständigheten, att det så ytterst ofta uppträder tillsammans med det "irländska kopplet". Men har denna löpknut kommit österifrån, så faller detta stöd.

Man kan ju fråga sig, huruvida de persiskt-arabiska eller eventuellt byzantinska importstyckena utöfvat något inflytande på den inhemska svenska konsten. Jag tror, att så är fallet. I Orienten ha ju nästan samma former bibehållit sig under många århundraden, och Sveriges förbindelse med Östern varade åtminstone från början af 800-talet till långt in i medeltiden. Det är alltså svårt att afgöra, när ett motiv först vann inträde i vårt land. I hvarje fall är det säkert, att många motiv, som man finner på inhemska föremål under den kristna medeltiden, voro bekanta här redan under vikingatiden.

Låt oss t. ex. taga det i flera exemplar förekommande hängsmycket af silfver med den karaktäristiska palmetten ur Björkögraften 791 (*fig. 162*). Det säkert orientaliska smycket visar mellan hufvudpalmettens blad smala skaft med småpalmetter, hvardera med 3 kulformiga blad. Samma motiv finna vi på en kistformig grafsten från Ugglum i Västergötland från romansk tid, troligen 1100-talet.³ Det återfinnes äfven å grafstenar från Husaby och Österplana i Västergötland⁴. De stora palmetterna ha här redan antagit den s. k. bourbonska liljans form.

På alster af muhammedansk konst, särskildt kärl af brons,

¹ *Materialy* n:o 20. Pl. X, 3, XIV, 20, 23, m. fl.

² B. Salin, *Studier i ornamentik*, s. 92 (*Antiqvarisk tidskrift för Sverige*, XI, 1, 2).

³ H. Hildebrand, *Sveriges Medeltid* III, Fig. 293.

⁴ H. Hildebrand, *Sveriges Medeltid* III, Fig. 317.

förekommer mycket ofta ett inom en cirkel inneslutet ornament, bestående af ett slags treuddiga stjärnor, som gå i hvarandra som ett slags flätning. Jag hänvisar som exempel till en af Fr. Sarre afbildad persisk bägare från 1300-talet med detta ornament.¹ Samma motiv förekommer för öfrigt äfven å kinesisk keramik. Det återfinnes å en tunn bronsskål, funnen i graf 823 på Björkö och troligen härstammande från 900-talet (*fig. 249*). Senare dyker det ofta upp på dopfuntar, t. ex. å en från Säm i Elfsborgs län². Motivet kan alltså ha invandrat österifrån.

I den ofvan omnämnda Björkögraven n:r 716 hittades jämte en ringsölja och en mängd palmettprydda beslag äfven ett längre remändbeslag af brons med två palmetter vid ändarna och mellan dem en "fyrknut" med cirkel (*fig. 250*). Det är afgjort ett östligt importsmycke. Samma "fyrknut" tillsammans med "treknutar" finner man äfven i en annan Björkögraf (N:o 557) på en silfverprydnad, försedd med sex uppåtriktade, plastiska hufvuden. Detta stycke är sannolikt redan förfärdigadt i Sverige. Jämte detsamma lågo ett par tidiga ovala spännbucklor, ett östligt silfverhängsmycke med en örn, (*fig. 193*) beslag med bandornament

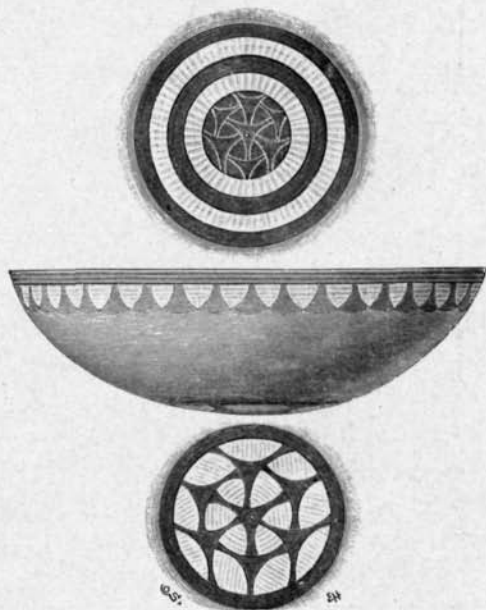


Fig. 249. Sverige.

¹ Fr. Sarre, *Erzeugnisse islamischer Kunst*, Teil 1, Abb. 20.

² H. Hildebrand, *Sveriges Medeltid* III. Fig. 381.

och pärlor af bergkristall och karneol. "Fyrknuten" är under tidig romansk tid känd från kristna kyrkobyggnader i Kaukasus (Tbet), i Italien och Spanien. När ornamentet således visar sig på dopfuntar från Näs i Västergötland och från Tingstad, Atlingbo och Grötlingbo på Gotland, kan det antingen direkt ha kommit österifrån eller indirekt via romansk konst i Västerlandet.



Fig. 250. Sverige.

Jag hoppas senare kunna återkomma till frågan om, huruvida den s. k. karolingiska djurornamentiken möjligen kan vara influerad af östliga förebilder, liksom ock till de bevingade drakfigurer, som uppträda på några svenska runstenar. De orientaliska djurmotiven å dopfuntar och dylikt, liksom ock den orientaliska importen under medeltiden har här alls ej blifvit behandlad.



Fig. 251. Byzantinskt sigill från Konstantinopel.

Med inskriften: Σφραγίς τοῦ πανσεβαστοῦ σεβαστοῦ καὶ μεγάλου διεκρημενοῦ τῶν Βαράγγων Μιχαήλ = Sigill för Mikael, varärgernaspansebast, sebast och öfverste tolk. (Ur Dr A. Mordtmann, *Bulles de Varègues* i *Archives de l'Orient latin*, I, Paris 1881.)