



FORN VÄNNEN

JOURNAL OF
SWEDISH ANTIQUARIAN
RESEARCH

En folkvandringstida kammargrav vid Björkå i Överlänäs, Ångermanland
George, Ola

http://kulturarvsdata.se/raa/fornvannen/html/2016_073

Fornvännen 2016(111):2 s. 73-82

Ingår i samla.raa.se

En folkvandringstida kammargrav vid Björkå i Överlänäs, Ångermanland

Av Ola George

George, O., 2016. En folkvandringstida kammargrav vid Björkå i Överlänäs, Ångermanland. (A Migration Period chamber grave at Björkå in Överlänäs parish, Ångermanland.) *Fornvännen* 111. Stockholm.

A burial mound containing a chamber grave was excavated in connection with the project Endangered Cultural Environments Along the Rivers of Västernorrland. This mound was chosen for investigation because it was in immediate danger of being destroyed through erosion. A number of artifacts, many of which are considered to be prestige objects, were recovered despite the fact that the burial had previously been robbed.

*Ola George, Murberget Länsmuseum Västernorrland, SE-871 21 Härnösand
ola.george@murberget.se*

Hösten 2009 undersökte Murberget Länsmuseum Västernorrland en gravhög vid Björkå i Överlänäs socken, Ångermanland (fig. 1). Den visade sig innehålla en kammare. Undersökningen var en del av projektet »Hotade kulturmiljöer längs Västernorrlands älvar» där flera erosionsskadade forn lämningar undersöktes. Delar av den här beskrivna graven hade redan rasat ner i en djup ravin och resterande delar, riskerade att inom en snar framtid gå samma väg.

Fornlämningsbild

Fornlämningen Raä 20 bestod av en hög och en stensättning belägna på nipkanten omkring 180 m från Ångermanälven. Väster om Raä 20 finns en större gravhög (13 m i diameter och 1,75 m hög) som bör betraktas som en del i samma enhet som den här beskrivna kammargraven och stensättningen. Omkring 100 m öster om gravhögen rinner den djupt nerskurna Björkån. Höjdskillnaden mot Ångermanälven och Björkån är ca 25 m. Älven i sin tur ligger enligt ekonomiska kartan (19 H 1 i Överlänäs) strax under 5 m över havet.

I området finns en rik järnåldersbygd med

Björkåbruksgravfältets ca 50 synliga gravar (Raä 19) strax öster om Björkån. Det är Västernorrlands största höggravfält.

Björkåbruksgravfältets högar är 5–15 m i diameter och 0,5–2,5 m höga. Stensättningar är 6–10 m i diameter och 0,2–0,4 m höga. Sammanlagt har 13 gravar undersökts och givit dateringar till vendel- och vikingatiden (en vendeltida). Både brandgravar och obrända begravningar i kammare eller kista har undersökts (Hildebrand 1873; Hellman 1944). I en av högarna var minst fem personer gravlagda (Fransson 2011).

Omkring 1,6 km öster om Raä 20 ligger ett gravfält vid Holms säteri (Raä 16) med 18 högar, 5–21 m i diameter och två stensättningar, en rund och en trekantig. Gravfältet har blivit undersökt vid flera tillfällen, varvid sammanlagt nio gravar har grävts ut (Brøndsted 1950; Hellman 1959). Dateringarna spänner från folkvandringstiden till vikingatiden, och både brandgravar och kammargravar finns representerade.

Ådalen, d.v.s. Ångermanälvens dalgång nedanför Junsele, är vidare känd för sina tätt liggande medeltida kyrkor och vikingatida skattfynd.

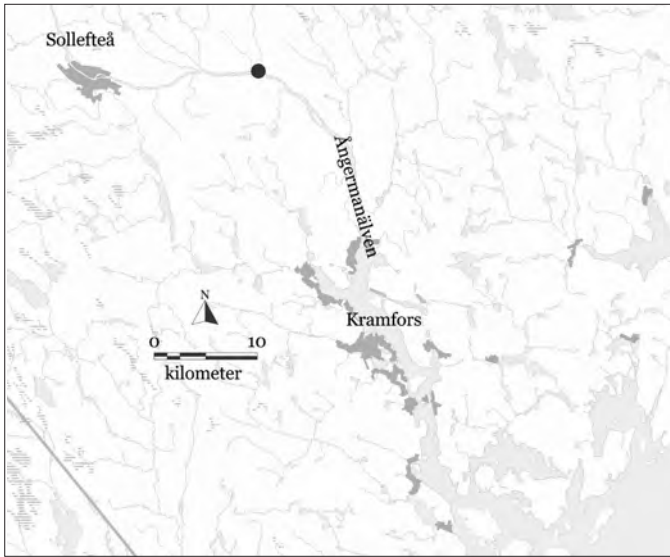
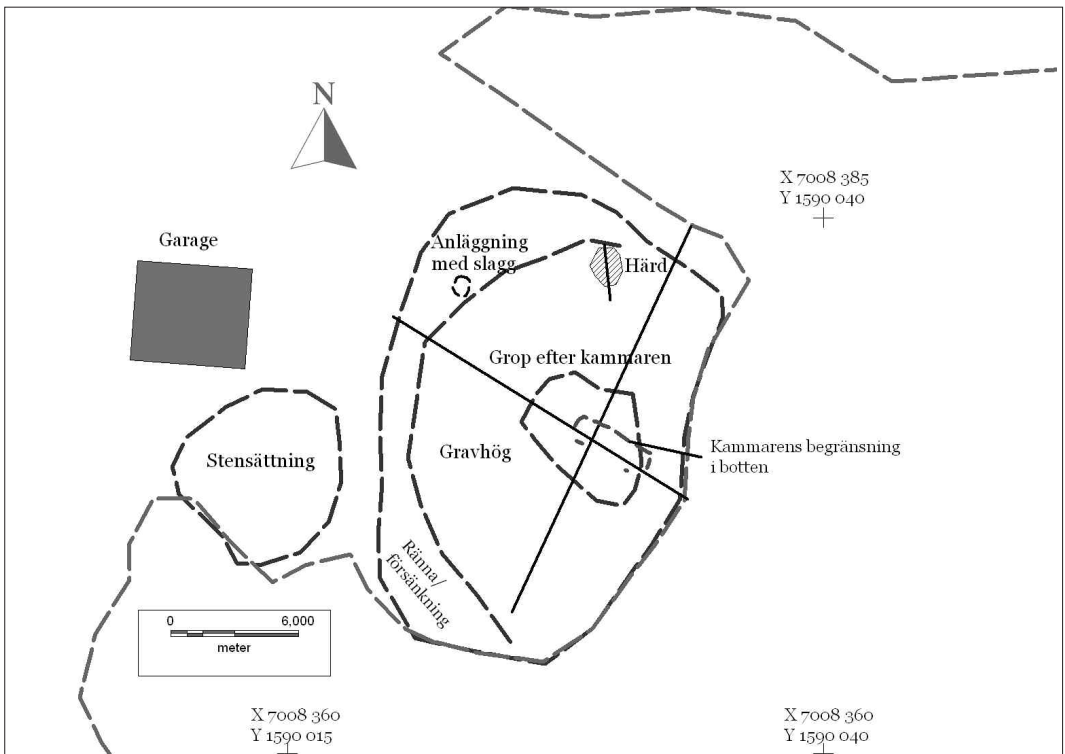


Fig. 1. Översiktskarta med fyndplatsen markerad med punkt. —Find location marked with a dot.

Fig. 2. Plan över gravarna och anläggningarna. Seaktionslinjerna är svarta streck. —Plan of the excavation showing graves and other features. Sections are black lines.



Kammargravar och skelettgravar i länet

28 skelettgravar från perioden 1–700 e.Kr. är kända i Västernorrland. Av dessa har elva tolkats som kammargravar. Överlännäsområdet är speciellt ur detta perspektiv då där finns kammargravar från folkvandringstiden, vendeltiden och vikingatiden.

För länet som helhet ligger kammargravarna dels i kustbygderna, dels längs Ångermanälvens och Ljungans dalgångar: lägen som verkar vara strategiska.

För en vidare diskussion av kammargravarna och deras utbredning i Sverige, se Peter Perssons artikel i detta häfte.

Gravhögen Raä 20:1

Högens diameter var 19 m och den bevarade höjden omkring 1,55 m. Den ursprungliga höjden bör utifrån välvningen ha varit omkring 1,9 m. Längs flera av de bevarade kanterna syntes en bred kantränna. Dess bredd varierade mellan 1 och 3,5 m och den var som djupast ca 0,2 m. Återstoden av högen mätte 19 x 13,8 m. Den sydöstra delen hade rasat ut. Vid högens norra del fanns en grund ravinbildning, och längs de östra och södra sidorna fanns en djup ravin. På gravhögens topp fanns en djup grop, ca 6 x 4 m NV–SO och ca 0,7 m djup. Högens fyllning var skiktad, troligen för att materialet tagits från olika ytor med skilda jordarter (från finsilt till grovsand) i närheten. Vi bedömer inte att skiktningen representerade någon lång uppbyggnadsprocess. I den nordväst-sydöstliga sektionen fanns en grop fylld med sotig sand som gav intryck av att ha fungerat som en sopbränningsgrop: sentida glas framkom i fyllningen.

Under gravhögens östra del framkom en oval härd, 2,3 x 1,4 m i NNV–SSO. En ¹⁴C-analys på träkol daterar härden till 250–420 cal AD (mer om dessa analyser nedan).

Stensättningen intill kammargraven är rund, 7 m i diameter, 0,4 m hög och övertorvad. Södra och sydvästra delen är delvis nedrasade i en ravin. Vid undersökningen av kammargraven restaureerade vi en del av skadan på stensättningen men grävde inte ut den (fig.2).

Gravkammaren

Eftersom gränsen mellan kistbegravningar och gravkammare ibland kan vara svår att dra är en definition av begreppet kammargrav nödvändig. Se Peter Perssons artikel i detta häfte.

Nergrävningen för kammaren mätte i den ursprungliga marknivån ca 4,3 x 1,9 m. Bottenplanet i kammaren mätte 3,8 x 1,2 m. Schaktets djup och kammarens höjd var omkring 1 m.

Sanden i botten var mörkare än den omgivande sanden och bestod delvis av fetare färgningar.

Vid undersökningen fann vi att den naturligt skiktade och bitvis grova sanden hela tiden rann ner i det öppnade schaktet. Det kan vara orsaken till att man givit schaktet så sluttande väggar. I östra kanten av kammarbotten syntes förkolnat trä, men i övrigt kunde inte något virke som kan ha ingått i kammarens konstruktion iakttas.

Uppgifter från undersökningar av andra kammargravar tyder på att delar av virket där bränts ytligt, antagligen för att stå emot förruttnelsen bättre (enligt Helena Victor vid föredrag 23 november 2010 på Gävleborgs museum). Så skulle det kunna vara även i det här fallet. Under högen fanns det ganska mycket kol. Möjligen har marken bränts av innan kammarschaktet grävdes och högen byggdes. Alternativt kan en förmodad boplatz och aktiviteter där, som den nämnda härden, ha avsatt kolet.

Flera block hade rasat ner i kammaren (fig. 3–5). Vi tolkade dem som att de hade ingått i en stenpackning på kammarens tak, i nivå med den ursprungliga markytan. Flera block låg kvar i ursprungligt läge i markplanet utanför kammarens begränsning. Längs kammarens västra långsida låg många stora block som vi inte kunde lyfta bort. Vid grävningen rensades ändå bottenplanet i kammarens västra del fram på ett tillfredsställande sätt.

Att kammaren plundrats råder det inga tvivel om. Frågan är om plundringen ägde rum medan kammartaket fortfarande var intakt eller senare. I sydöstra delen av kammaren, ca 40 cm ovanför botten, påträffades ett fragmentariskt häktespänne med två agraffknappar. Det verkar ha hamnat där då man grävt ner till kammaren efter att taket störtat in och sedan fyllt igen gropen. Ett annat häktespänne låg på kammarens bottennivå, ca 0,5



Fig. 3. Sektion: notera svackan över kammaren. Foto från norr. — Section through the mound. The dip is situated directly over the chamber.

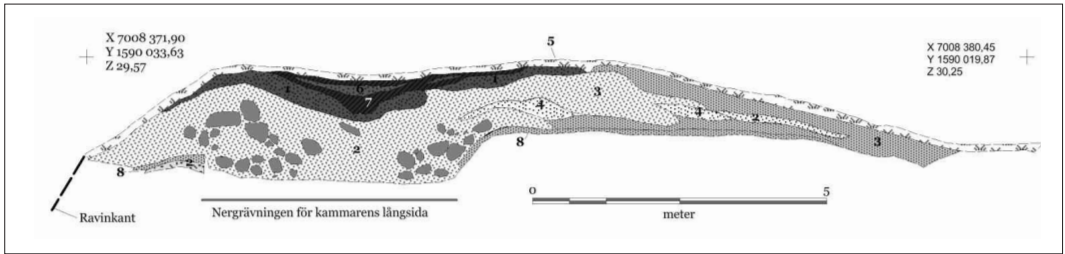


Fig. 4. Sektion genom gravhögen från nordöst. —Section through the mound.

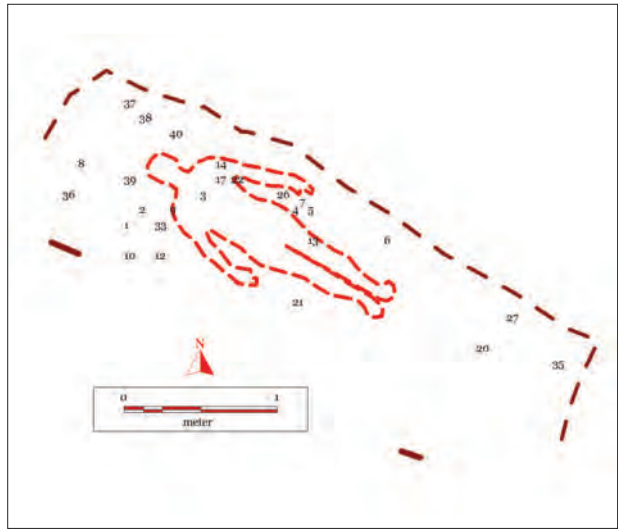


Fig. 5. Den gamla markytan framrensad. De centrala delarna av stenpackningen som täckt kammarens tak har rasat ner i kammaren, medan de yttre delarna ligger kvar. Foto från norr. —Original ground surface. The stones mark the outer edge of a cairn that once covered the burial chamber. The missing central stones have fallen into the chamber when its roof collapsed.

Fig. 6. Fyndspridningen i graven. Den streckade figuren utgör det ungefärliga läget för den gravlagde utifrån häktespän- nen och agraffer som låg på kammarens ursprungliga bottennivå och därmed inte verkar ha förflyttats vid plundring.

1 Kruka. 2 Hålkälad ring med bleck. 3 Pincett. 4–6 Häktespänne/agraffknapp. 7 Fäste för eldslagningssten. 8 Krumkniv. 9–10 Sölja. 12 Bronsrör/hylsa. 13 Guld- ring. 14 Sölja. 17 Bronshylsa. 20 Brons- hylsa. 21–22 Kamfragment. 26 Sax med träfodral. 27 Bronshylsa. 33 Fragment av bronshylsa. 35 Häktespänne. 36 Handtag till skrin/kista. 37 Järnhank.

—Plan of the chamber floor showing the distribution of artifacts. The approximate position of the body as outlined is based on the distribution of undisturbed clasp buttons.



m från det häktesspänne som vi bedömde som beläget i ungefär ursprungligt läge. Läget skulle kunna tyda på att någon varit inne i kammaren och flyttat föremål medan taket var intakt. Harts- tätningar, keramik, skrinhandtag, krumkniv, guld- ring och sax med fodral låg i kammarens botten- nivå och tydligen i ursprungligt läge (fig. 6). Flera andra föremål i kammarens norra/ västliga del låg högre upp i fyllningen. Bland dessa märks särskilt tre söljor, ett bronshylsefragment, en hål- kälad ring och en pincett. Några föremåls lägen behöver inte vara ett resultat av plundringen utan kan även ha berott på att de varit upphäng- da på kammarens västra vägg.

Liknande förhållanden verkar ha rått i kam- margraven vid Skyttberg i Timrå, Medelpad där Per Ramqvist (2012, s. 17) tolkar det som om att den västra delen av kammaren blivit plundrad. Föremål som ursprungligen legat vid den döde hittades 20–30 cm upp i fyllningen mellan de kvarvarande stenarna. Det gällde bland annat fragmenten av sköldbucklan och minst tre frag- ment av svärds klingan. En orsak till att fynden låg högre upp i fyllningen bland stenarna kan ha varit att de flyttats vid plundring, att djur stökat runt, att föreålen flyttats när kammarens tak störtat in eller att de hängt på kammarväggen.

Plundring eller öppning av gravar, s.k. hög- brott, var vanligt. Helena Victor (2009, s. 993) uttrycker det så här: »The Old Norse sagas have

the breaking into mounds and the retrieval of swords as a frequent motif, signified by the Old Norse term *haugbrot*. *Haugbrot* in different forms is a common theme in several sagas. My definition of the term is rather loose. It is a re-entering of a grave in order to contact the dead and/or retrieve an object from the grave's interior».

Fyndspridning, fosfatfördelning och fetter

I samband med rensningen av bottenplanet i kammaren tog vi prover för fosfatanalys för att försöka spåra den nedbrutna kroppen. Resultatet visar att den norra/västra delen av kammaren har högre fosfathalter (fig. 6). Den streckade figurens läge är ungefärligt inlagd men grundar sig på sax- ens, kärlens och några agraffers lägen. I kamma- rens södra/östra del syns en kraftig förhöjning av fosfatvärdena i ett mindre område. Möjligen har det stått något kärl med mat på platsen, fastän ingen hartstätning hittades där.

För att undersöka om det fanns fetter som skulle kunna antyda kroppens läge analyserades två prover vid Arkeologiska forskningslaborato- riet vid Stockholms universitet (Isaksson 2012). Analysen av det prov som togs vid de nordligaste agrafferna i midjehöjd dokumenterade en star- kare signal från depåfetter än det referensprov som togs strax söder om fötternas tänkta läge. Dessa depåfetter är energirika triglycerider som krop- pen lagrar i sina fettceller för framtida bruk. Sig-



Fig. 7. Häktespänne med agraffknappar av förgyllt silver och brickband efter framgrävning. —Button clasp with textile.

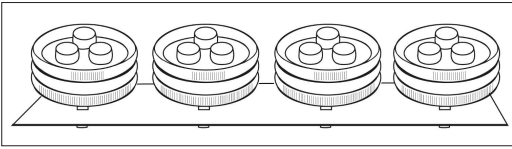


Fig. 9. Renritning av agraffknapparna. Bild Christina Sollén, Murberget Länsmuseum Västernorrland. —Schematised drawing of a button clasp.

nalen om fett från landlevande djur är också starkare i provet från midjehöjd än söder om fötterna. Båda proverna gav dock låga värden. Det går inte att avgöra om kroppen har förmultnat på platsen eller ej, fastän det förekommer depåfetter.

I båda proverna påvisades spår av harts från björknäver, oklart om det rör sig om obehandlad näver eller beck gjort av näver. Därtill diterpener från gran eller tall med en sammansättning som indikerar trätjära. Det finns flera tänkbara orsaker till tjärans förekomst. Möjligen var kammaren bestruken med tjära för att hålla längre. Eller så kan kärlets tätningar ha givit utslag i analyserna.

De miljöarkeologiska analyserna utfördes av Karin Viklund (2010) vid Miljöarkeologiska laboratoriet, Umeå Universitet. Proverna från gravhögen kom dels från botten av ett kärl som gav sig till känna genom hartstätning, dels från en mörkfärgning på botten av kammaren. Analyserna innefattade växtmakrofossil och markkemi: organisk halt (LOI), icke-organisk fosfat (CitP), relativ andelen av organisk fosfat (CitPOI/PQuo-



Fig. 8. Häktespänne med agraffknappar inbäddat i textilier och päls. —Button clasp with remains of textile and fur.

ta) samt magnetisk susceptibilitet, före och efter förbränning vid 550°C (MS550). Höga fosfathalter indikerar »nedsmutsning» och kulturpåverkan, och orsakas bl.a. av förekomst av ben. Förhöjda värden för icke-organisk fosfat avspeglar sannolikt tidigare förekomst av ben – i det här fallet troligen från ett människoskelett.

Agraffknappar och häktespännen

Häktespännena (en hyska och en hake) som suttit i ärmlinningarna har vardera haft fyra ornerade, förgyllda agraffknappar av silver (fig. 7–9). De profilerade knapparna är 4,5 mm höga och i basen 9 mm i diameter, i topp 8 mm, och två tandade lister löper runt varje knapp. Motivet består av tre runda förhöjningar i en försänkt topp. Tygrester från plagget med knapparna täcktes av ett lager med päls.

Häktespännena är gjorda av silverplåt vilket inte är så vanligt. Att häktorna bestått av silver har knappast varit synligt på håll då de i knäppt tillstånd var täckta av plaggets tyg. På nära håll



Fig. 10. Pincett. —Tweezers.



Fig. 11. Fäste för eldslagningssten. —Fragment of a bronze mount that held a strike-a-light stone in place, probably on the belt.

kan möjligen silvret glimtat fram. Materialvalet har varit viktigt även där det inte synt, vilket tyder på exklusivitet.

Några direkta motsvarigheter till agraffknapparna från Björkåkammaren finns inte från länet.

Kristina Lamm har heller inte någon direkt motsvarighet i sitt material (med fynd till och med det tidiga 1970-talet). Det finns dock två närbesläktade norska fynd, ett från Eikeland i Time, Rogaland och ett från Løining i Hardanger. De förra knapparna har fina spiraler kopplade i en triskele. Den ena knappen från Løining är mer lik knapparna från Björkå då den har tre större knoppar och tre mindre mellan dem (Oldtiden VII, tillväxt 1914–15, s. 253). Sidorna på knapparna från Björkå är typiskt västskandinaviska. De östskandinaviska har vanligtvis brätte under vulstornamentiken (pers. medd. Kristina Lamm).

Agrafferna är enligt Helena Victor (med hänvisning till ett ännu ej publicerat kronologiskt arbete; Fischer, Ljungkvist & Victor) från perioden 460–520 e.Kr.

Andra fynd

I kammarens botten fanns tre hartsringar, av vilka en mätte 10–11 cm i diameter. Strax nordväst om denna fanns en ring med 16 cm diameter. Till den större hartsringen hör en järnhank med yttermättet 22,5 cm och innermättet 19,5 cm. Att kärlet haft hank tyder på att det varit ett laggkärl. En oval hartsring låg 55 cm söder om den stora hartsringen med hank och strax norr om krukans. Den tredje ring hade måtten 10–11 x 13 cm (V–O).

Pincetten (fig. 10) har dubbel streckörnering längs långsidorna samt två tvärgående dubblade streck i mitten samt ett dubblat streck vid fästet. Detta är ledat och u-format, samt i sin tur fäst i ett bleck med längsgående streckörnering och två tunna nitar för infästning i t.ex. ett läderbälte.

Ett bältefäste med försilvrade nitskallar (fig. 11) för en oval eldslagningssten hittades. På baksidan finns rester av läder. Vare sig eldslagningsstenen eller fästet för stenens andra ände hittades. Möjligen har stenen följt med plundraren. I



Fig. 12. Kruka avritad och rekonstruerad av Thomas Eriksson, Keramiska forskningslaboratoriet, Lunds Universitet. Ej hoplimmad. —Reconstruction of decorated pot.

den rika brandgraven vid Para i Sånga, Ångermanland, hade motsvarande föremål plockats bort (George 2008; 2009a; 2009b; 2010a; 2012).

Flera cylindriska hylsor av kopparlegering med långsgående öppning hittades i kammaren. Deras funktion är inte känd, men rester efter textilier förekom i en del av dem så hylsorna har troligen med dräkten att göra. Ändå låg de både till vänster om och nedanför den tänkta viloplatsen för den gravlagde.

Flera kamfragment hittades. Tyvärr återstår inte mycket av kammen och det går därför inte att se exakt hur den varit konstruerad. Ett fragment av en mittskena ser ut att ha ett kilformat tvärsnitt (Petrés element M1) och tvärstreckslinjer i grupp vid änden (möjligen motsvarande Petrés element L10; Petré 1984, s. 70–80).

Sammanlagt tre remsöljor framkom i kammaren, en mindre och två större. Vid de nämnda undersökningarna vid Para i Sånga, några kilometer uppströms längs Ångermanälven, påträffades öljor likande den mindre från Björkå i den rika brandgraven Raä 8:3 (George 2008). Även i grav 2 vid Högom i Selånger fanns liknande öljor, där de bedömts tillhöra en liten bälteväska (Ramqvist 1992, s. 108).

Typologiskt sett tillhör de större öljorna förmodligen den senare delen av 400-talet (pers. medd. Rickard Franzén). Enligt Helena Victor (pers. medd. enligt det tidigare nämnda arbetet)

är typen vanligast under fasen FVT 3 (490–515 e.Kr.) men förekommer även lite senare.

En guldring hittades ungefär i den höjd där den dödes midja bör ha legat. Ringen är oregelbundet rundad och för liten för att bäras på ett finger. Guldet kan vara avsett som betalningsmedel.

En ornerad och hankförsedd kruka (fig. 12) hittades i kammarens nordvästra del. Orneringen består av parallella linjer som löper runt kärlet.

De textilier som hittades i graven analyserades av Margareta Nockert i samband med konserveringsarbetena vid Studio Västsvensk Konservering. Textilerna finns närmare beskrivna i utgrävningsrapporten (George 2012).

Pälsanalyser

Bland det organiska materialet fanns förutom textilier och trä även rester av päls. Vi sände ett första prov till Statens Kriminaltekniska Laboratorium, som fann att det troligen rörde sig om fårpäls. Därpå sände vi prover till Anglo-Saxon Laboratory i York i England (Walton Rogers 2011). En del av analyserna utfördes av Microtex International vid University of York och Ag Research Ltd. Dessa prover analyserades dels i mikroskop (alla hårstrån har ett ytmönster med överlappande fjäll som varierar från djurart till djurart), dels också beträffande sin struktur och proteinernas funktioner. Ett prov gav får som

resultat, ett annat två olika grupper av hår, en från björn och en från får. Sammantagna indikerar analyserna att det funnits ett brunt fårskinn i graven och att det där även med stor sannolikhet funnits en brunbjörnsfäll.

¹⁴C-dateringar

Två ¹⁴C-analyser av träkol från härden under högens nordöstra del utfördes av Ångströmlaboratoriet i Uppsala (Ua-39109 a+b; 1694±30 BP, 1650±30 BP). Kolet kom från de yttersta fem årsringarna av en björk. Härden mest sannolika datering ligger i den senare delen av den yngre romartiden eller den allra tidigaste folkvandringstiden: med 59% sannolikhet i tidsspännet 330–400 cal AD, med 95% sannolikhet 250–420 cal AD. Den andra mätningen (Ua-39109 b) gav en liknande datering: med 68% sannolikhet 345–430 cal AD, med 95% sannolikhet 260–540 cal AD.

Björnpäls från kammaren analyserades också (Ua-42723; 1493±30 BP). Med 68% sannolikhet ligger dateringen i intervallet 545–605 cal AD, med 93% sannolikhet 530–650 cal AD. Detta skulle placera björnfällen i folkvandringstidens två sista årtionden eftersom fynden utesluter en vendeltida datering.

Referenser

- Brøndsted, J. (red.), 1950. *Rapport över grävningarna vid Holm, högarna 5, 6, 12, Överlänns sn, Ångermanland*. Otryckt rapport i Murbergets referensbibliotek, Härnösand.
- Fransson, U., 2011. Från tand till kammargrav. Om att vara barn, att bli stor och att dö i en hög. Fahlander, F. (red.). *Spåren av de små. Arkeologiska perspektiv på barn och barndom*. Stockholm Studies in Archaeology 54. Stockholms universitet.
- George, O., 2008. *Arkeologisk undersökning och kursgrävning av skadade gravar på gravfältet Raä 8 i Para, Sänga socken*. Murberget, Läns museet Västernorrland, rapport 2008:19. Härnösand.
- 2009a. Guldålder i Para. Ett folkvandringstida gravfält vid Ångermanälven. *Arkeologi i Norr* 11. Umeå.
 - 2009b. *Arkeologisk undersökning av den folkvandringstida graven Raä 8:2 i Sänga socken. Delrapport 2 inom projektet hotade kulturmiljöer längs Västernorrlands äl-*

var. Murberget, Läns museet Västernorrland, rapport 2009:8. Härnösand.

- 2010 a. *Arkeologisk undersökning av den folkvandringstida graven Raä 8:4 i Sänga socken. Delrapport 3 inom projektet hotade kulturmiljöer längs Västernorrlands älvar*. Murberget, Läns museet Västernorrland, rapport 2010:9. Härnösand.
 - 2012. Rika gravfynd från folkvandringstiden längs Ångermanälvens Älvdal. Människor i vikingatidens Mittnorden. Föredrag vid de mittnordiska arkeologidagarna i Östersund 2010. *Fornvårdaren* 32. Östersund.
- Hildebrand, B.E., 1873. *Resa till Ångermanland. Arkeologisk undersökning av gravar på gravfältet vid Björkäbruk*. Otryckt rapport i Murbergets referensbibliotek, Härnösand.
- Hellman, B. 1944. *Arkeologiska undersökningar i Björkäbruk, Överlänns socken, Ångermanland*. Otryckt rapport i Murbergets referensbibliotek, Härnösand.
- 1959. *Redogörelse för de arkeologiska undersökningarna vid Holms säteri i Överlänns socken, Ångermanland åren 1954 och 1955*. Otryckt rapport i Murbergets referensbibliotek, Härnösand.
- Isaksson, S., 2012. *Analys av organiska lämningar i jordprov från kammargraven Raä 20:1 i Överlänns sn, Ångermanland*. Uppdragsrapport 203. Arkeologiska forskningslaboratoriet. Stockholms universitet.
- Persson, P., 2016. Kammargravar i Västernorrlands län. *Fornvännen* 111.
- Petré, B., 1984. *Arkeologiska undersökningar på Lovö. D. 2, Fornlämning RAÄ 27, Lunda*. Stockholms universitet.
- Ramqvist, P.H., 1992. *Högom. Part 1. The excavations 1949–1984*. Archaeology and Environment 13. Umeå & Neumünster.
- 2012. Geosocial diversitet under folkvandringstiden. Idéer utgående från Medelpad. *Arkeologi i Norr* 13. Umeå.
- Walton Rogers, P., 2011. *Animal pelt samples from the chamber grave at Björkä, Överlänns, Ångermanland, Sweden*. The Anglo-Saxon Laboratory. York.
- Victor, H., 2009. The Archaeological Material Culture behind the Sagas. Ney, A. et al. (red.). *Å austrvega. Saga and East Scandinavia. The 14th International Saga Conference, Uppsala, 9th–15th August 2009. Volume 2*. Papers from the Department of Humanities and Social Sciences 14. Gävle.
- Viklund, K. 2010. *Två gravar i Överlänns och Sänga sn, Ångermanland i miljöarkeologisk belysning*. Miljöarkeologiska laboratoriet. Rapport 2010–009. Institutionen för idé- och samhällsstudier. Umeå universitet.

Summary

This paper deals with a Migration Period chamber grave excavated in 2009. Several of the finds from the northern part of the chamber were quite high up in the fill, suggesting looting. Others including vessels were found in their original locations. Despite the looting several exclusive items were left in the grave: a decorated gilded silver clasp buttons, textiles, a decorated pot, resin caulking rings from wooden vessels, bronze objects, bear and sheep fur, the handles of a wooden box, a knife, belt mounts including strap buckles, comb fragments, scissors in a wooden case, tweezers, a mount for a strike-a-light stone (whose stone was missing) and a gold ring. This all adds to Björkä's

status as a distinctly high-status locality in the Migration Period.

No bones were found in the chamber. Environmental samples from the bottom of the chamber showed that there were elevated levels of inorganic phosphate, probably reflecting the earlier presence of bones there. Phosphate values and a lipid analysis support the possibility that a body had decomposed on site.

A radiocarbon analysis of bear fur places the burial in 530–650 cal AD, the very end of the Migration Period. A Vendel Period date is gained by the finds.